

# SMLOUVA O DÍLO

Smluvní strany:

Obchodní firma/název: **Národní sportovní agentura**  
se sídlem: Praha 1, Malá Strana, nábřeží Edvarda Beneše 128/4  
IČ: 07460121  
DIČ:  
zastoupená: Michalem Janebou, místopředsedou

dále jako „**Objednatel**“

**a**

Obchodní firma/název: **LACHMAN STYL s.r.o.**  
se sídlem: Plumlovská 44, Prostějov, PSČ 796 01  
IČ: 25301888  
DIČ: CZ 25301888  
zastoupená: ~~Michalem Janebou, místopředsedou~~  
zapsaná v obchodním rejstříku vedeném u Krajského soudu v Brně, oddíl C, vložka 23661

dále jako „**Zhotovitel**“

dále jednotlivě jako „smluvní strana“, nebo společně jako „smluvní strany“ uzavírají v souladu s ustanovením § 2586 a násl. zákona č. 89/2012 Sb., občanský zákoník, ve znění pozdějších předpisů (dále též „Občanský zákoník“), tuto Smlouvu o dílo (dále též „Smlouva“).

## 1. Účel a předmět Smlouvy

- 1.1. Účelem této Smlouvy je upravit právní vztahy mezi Objednatel a Zhotovitelem v souvislosti s provedením níže uvedeného díla.
- 1.2. Zhotovitel se zavazuje provést pro Objednatele na svůj náklad a na své nebezpečí dílo pod souhrnným názvem „**Dodávka a instalace interiérového vybavení kanceláří společnosti NSA, OC Galerie Harfa Praha**“ (dále jen „**Dílo**“), a to řádně, včas, v rozsahu a kvalitě a za ostatních podmínek specifikovaných touto Smlouvou a to dle:
  - a) cenové nabídky ze dne 16.12. 2020
  - b) časového harmonogramu ze dne 16.12.2020, který tvoří Přílohu č. 1 této Smlouvy.a Objednatel se zavazuje Dílo převzít a zaplatit sjednanou cenu způsobem sjednaným v této Smlouvě.

- 1.3. Místem, na kterém bude Dílo provedeno, se rozumí pro účely této Smlouvy pracoviště Objednatele na adrese Českomoravská 2420/15, 190 00 Praha 9, OC Galerie Harfa Praha (dále jen „**Staveniště**“).
- 1.4. Součástí Díla je i vypracování, případně zajištění a předání Objednateli veškeré dokumentace, další doklady Díla a jeho částí, zejména návody k obsluze a údržbě, prohlášení o shodě, certifikáty, atesty, zaměření, stejně jako prohlášení či doklady, prokazující splnění ustanovení dalších obecně závazných předpisů. Výše uvedené doklady budou Objednateli předány při předání Díla.
- 1.5. Součástí Díla je dále:
- a) Kontrola veškerých podkladů pro plnění Díla poskytnutých Objednatel, která bude provedena do 3 pracovních dní od dne podpisu této Smlouvy.
  - b) Veškerá činnost související se zajištěním potřebných povolení pro dopravu materiálu z a na Staveniště, včetně úhrady příslušných správních a jiných poplatků obsažených v položkovém rozpočtu.
  - c) Zřízení, provozování a likvidace zařízení Staveniště, včetně odstranění případných škod na majetku Objednatele či třetích osob, pokud takové škody vznikly činností Zhotovitele.
  - d) Zajištění dopravního opatření, záborů, likvidace a uložení veškerých odpadů vzniklých při plnění této Smlouvy, další práce a dodávky předvídatelné v době uzavření Smlouvy za podmínky, že jsou součástí cenové nabídky.
  - e) Provedení veškerých zkoušek jednotlivých částí Díla a Díla jako celku, jejichž povinnost provedení vyplývá z obecně platných předpisů, včetně technických norem nebo z této Smlouvy a jejích příloh, a vyhotovení a předání protokolů o provedení zkoušek Objednateli.
- 1.6. Zhotovitel se zavazuje provést Dílo dle této Smlouvy, v souladu se specifikací uvedenou ve Smlouvě, v cenové nabídce ze dne 16.12. 2020, a dle požadavků Objednatele.
- 1.7. Objednatel se zavazuje řádně provedené Dílo převzít a zaplatit za něj cenu sjednanou v této Smlouvě způsobem sjednaným v této Smlouvě.

#### 1.8. **Změny Díla:**

1.8.1. Objednatel je oprávněn požadovat v průběhu provádění Díla změny Díla (tj. zejména rozšíření či zúžení rozsahu Díla, změna standardu výrobků a materiálů). Za účelem změny Díla předloží Zhotoviteli návrh změnového listu uvedeného v příloze č. 2 této Smlouvy, která je její nedílnou součástí, ve kterém popíše požadovanou změnu Díla. Každý změnový list musí být označen pořadovým číslem, musí být evidován, musí obsahovat název Objednatele, Zhotovitele, název Díla, popis požadované změny, odůvodnění, cenu a termín provedení změny Díla, novou celkovou cenu Díla zahrnující cenu změny Díla a uvedení o kolik kalendářích dnů se prodlouží termín předání Díla jako celku uvedený v čl. 3 odst. 3.2. této Smlouvy a nový termín dokončení a předání Díla v důsledku provedení změny Díla, podpis Zhotovitele a písemné vyjádření Objednatele.

1.8.2. Každá Objednatel požadovaná změna předmětu plnění musí být písemně dvoustranně potvrzena a odsouhlasena před realizací včetně sjednané ceny za provedení požadované změny a termínu provedení změny. Na základě návrhu změnového listu Zhotovitel ocení změnu předmětu plnění formou změnového listu a předá jej ke schválení Objednateli.

1.8.3. K ocenění změny je Objednatel povinen předat svoje písemné stanovisko Zhotoviteli do 2 pracovních dnů od obdržení ocenění změny. Pokud Objednatel souhlasí s návrhem na ocenění změny a příp. úpravou harmonogramu, změnový list potvrdí. Bez potvrzeného změnového listu není Zhotovitel oprávněn změnu Díla provést.

1.8.4. Smluvní strany se dohodly, že změny rozsahu Díla a odpovídající úprava ceny budou učiněny písemně a zaslány druhé smluvní straně poštou, faxem nebo elektronicky (prostým e-mailem na emailovou adresu příslušné kontaktní osoby druhé smluvní strany uvedené v odst. 5.13. této Smlouvy). Druhá smluvní strana se zavazuje doručenou navrženou změnu rozsahu Díla nebo úpravu ceny Díla písemně potvrdit poštou, faxem nebo elektronicky (prostým e-mailem na emailovou adresu příslušné kontaktní osoby druhé smluvní strany uvedené v odst. 5.13. této Smlouvy) nejpozději do 2 pracovních dnů od doručení návrhu změny druhou smluvní stranou. Pokud změna rozsahu Díla a odpovídající úprava ceny Díla nebude druhou smluvní stranou potvrzena dle tohoto odstavce, bude tato změna považována za odmítnutou.

1.8.5. Oboustranně podepsaný změnový list je považován za podklad pro vypracování doplňků a změn Smlouvy.

## **2. Podklady pro plnění Díla**

- 2.1. Zhotovitel potvrzuje podpisem této Smlouvy, že k datu podpisu Smlouvy:
- a) je mu známa situace na Staveništi,
  - b) všechny technické, dodací a jiné podmínky provedení Díla zohlednil v cenové nabídce Díla dle této Smlouvy,
  - c) veškeré své požadavky na Objednatele uplatnil v této Smlouvě s výjimkou případů, které při vynaložení veškerého úsilí a odborné péče nemohl předvídat. Tyto případy však budou řešeny dle čl. 1. odst. 1.8. této Smlouvy.
- 2.2. Objednatel prohlašuje, že podklady předané Zhotoviteli pro plnění Díla dle této Smlouvy jsou bez právních vad a neporušují autorská a průmyslová práva třetích osob.

## **3. Doba a místo plnění**

- 3.1. Zhotovitel se zavazuje převzít Stavenišť na písemnou výzvu Objednatele, uskutečňnou s nejméně 1 denním předstihem před termínem vlastního předání a převzetí Stavenišť. O předání a převzetí Stavenišť bude vyhotoven písemný Protokol o předání a převzetí Stavenišť potvrzený oběma smluvními stranami dle Přílohy č. 3 Smlouvy.
- 3.2. Zhotovitel se zavazuje zahájit plnění Díla neprodleně po předání a převzetí Stavenišť a předat celé Dílo v souladu s podrobným Časovým harmonogramem, který je Přílohou č. 1 Smlouvy.
- 3.3. Místem plnění je Stavenišť Díla dle odstavce 1.3. této Smlouvy.

## **4. Cena Díla a platební podmínky**

- 4.1. Cena Díla je určena dle cenové nabídky ze dne 16.12. 2020, a činí 999.648,- Kč bez DPH (slovy: devětsetdevadesátdevět tisíc šest set čtyřicet osm korun českých).

- 4.2. K ceně Díla dle předchozího odstavce bude připočítána DPH dle příslušných předpisů ve výši platné ke dni zdanitelného plnění. Zhotovitel prohlašuje, že je plátcem DPH.
- 4.3. Zhotovitel výslovně prohlašuje, že cena Díla zahrnuje náklady na veškeré práce, služby, poplatky, výkony a činnosti, které jsou třeba k řádnému provedení a dokončení Díla. Smluvní strany se dohodly, že ust. § 2620 až 2622 občanského zákoníku se nepoužije, a že sjednaná cena může být změněna pouze postupem uvedeným v této Smlouvě.
- 4.4. Cena Díla může být zvýšena nebo snížena pouze v případech výslovně uvedených v této Smlouvě, tj. pouze v případě uvedených v čl. 1 odst. 1.8. této Smlouvy. Zvýšení/snížení rozsahu či kvality Díla bude oceněno následujícím způsobem:
- jednotkovými cenami totožných nebo obdobných dodávek a prací již existujících částí Díla, jež jsou uvedeny v cenové nabídce ze dne 16.12. 2020; nebude-li to možné, pak:
  - jednotkovými cenami dodávek z veřejně dostupných velkoobchodních ceníků výrobců (dovozců) příslušných materiálů a prvků a jednotkovými cenami prací obsažených v cenících RTS směrné ceny platných v době vzniku více či méněpráce; nebude-li to možné, pak:
  - oceněním práce hodinovou zúčtovací sazbou (HZS) ve výši 300,-Kč/hod., odsouhlaseným počtem hodin a doplněním nákladů za použité materiály nebo:
  - jednotkovými cenami totožných dodávek a prací zjištěných na základě samostatné poptávky zadané Objednatel.
- 4.5. Jakákoliv změna ceny Díla nebo změna termínů plnění Díla nebo odchylky rozsahu či kvality Díla oproti této Smlouvě budou řešeny pouze písemnými dodatky k této Smlouvě. Více práce a méně práce budou oceněny dle pravidel uvedených v odst. 4.4. tohoto článku, přičemž Objednatel není povinen neprovedené méněpráce Zhotoviteli uhradit.
- 4.6. Smluvní strany se dohodly, že Objednatel uhradí Zhotoviteli cenu Díla na základě Zhotovitelem vystavených a Objednateli doručených daňových dokladů faktur, a to následovně:
- Cenu Díla na základě faktury, kterou je Zhotovitel oprávněn vystavit nejdříve po předání a převzetí Díla dle této Smlouvy, tj. po protokolárním převzetí Díla Objednatel s vadami nebránícími užívání se splatností 30 kalendářních dní (slovy třicet dní) od data doručení objednateli (za doručení se považuje odeslání prostým e-mailem) příslušné oprávněné osobě.
- 4.7. Eventuální vícepráce má Zhotovitel právo fakturovat samostatnými fakturami až po podpisu dodatku Smlouvy.
- 4.8. Faktura jako daňový doklad musí mít touto Smlouvou předepsané údaje a musí obsahovat náležitosti řádného daňového dokladu podle příslušných právních předpisů, zejména pak zákona o dani z přidané hodnoty v platném znění, jinak je neplatná a bude vrácena ve lhůtě splatnosti Zhotoviteli k doplnění či opravě. Lhůta splatnosti začíná běžet dnem doručení nové/opravené faktury Objednateli (za doručení se považuje odeslání prostým emailem). Každá faktura bude předána ve 2 vyhotoveních (originál + 1 kopie) a musí obsahovat tyto údaje:
- číslo Smlouvy,
  - označení Díla a označení fakturované části Díla s odkazem na příslušnou část Smlouvy,
  - popis fakturovaného plnění včetně KZM (kincnový záznam materiálu Objednatele), rozsah, jednotkovou a celkovou cenu,

- d) datum zdanitelného plnění
- e) jako přílohu: položkový soupis skutečně provedených prací (ve struktuře smluvního položkového rozpočtu) potvrzený zástupcem Objednatele oprávněným podle této Smlouvy jednat ve věcech technických. Každý soupis provedených prací bude vybaven Krycím listem s přehledem fakturovaných prací od počátku Díla v běžném měsíci a zbytek do výše Smlouvy,
- f) příslušný kód klasifikace CZ-CPA

Faktura vystavená na částku dle odst. 4.1. této smlouvy musí navíc obsahovat:

- g) jako přílohu: kopii oboustranně podepsaného Protokolu o předání a převzetí Díla. Za den uskutečnění zdanitelného plnění se bude považovat den podpisu Protokolu o předání a převzetí Díla Objednatelem.

### **5. Další závazky smluvních stran**

- 5.1. Zhotovitel se zavazuje písemně upozornit Objednatele na následky takových jeho rozhodnutí a úkonů, které jsou zjevně neúčelné, mohly by Objednateli způsobit finanční či jinou újmu, které jsou ve zjevném rozporu se stanovisky dotčených právnických či fyzických osob nebo institucí (pokud byly vydány), mohly by ohrozit termíny plnění Díla stanovené touto Smlouvou nebo vyvolat změnu v ceně Díla. Zhotovitel se zavazuje rovněž neprodleně písemně informovat Objednatele o eventuelních vadách a nekompletnosti podkladů předaných mu po uzavření této Smlouvy Objednatelem.
- 5.2. Zhotovitel je povinen kdykoliv v průběhu plnění Díla umožnit Objednateli kontrolu provádění Díla.
- 5.3. Zhotovitel je pro plnění některých částí Díla oprávněn použít třetích osob (tzv. subdodavatelů) s tím, že každá volba subdodavatele je podmíněna přechozím souhlasem Objednatele. Za plnění částí Díla prováděných subdodavatelem odpovídá Objednateli a jiným dotčeným osobám výhradně Zhotovitel tak, jako by tyto části Díla plnil sám.
- 5.4. Objednatel je oprávněn provádět průběžné kontroly při provádění Díla. Zhotovitel je povinen s předstihem nejméně tří pracovních dní přizvat Objednatele ke kontrole těch částí Díla, které se v dalším průběhu plnění Díla stanou nepřístupnými a do provedení kontroly je nezakrývat. Dále se oprávnění Objednatele provádět průběžné kontroly vztahuje na dokončení rozhodujících prací a provádění všech předepsaných zkoušek. V případě, že Zhotovitel tuto povinnost nesplní, je Objednatel oprávněn požadovat a Zhotovitel povinen provést odkrytí a po provedení kontroly zakrytí dotčených částí Díla, popř. provést opětovně předepsané zkoušky, a to výhradně na náklady Zhotovitele. Neprovedení kontroly Objednatelem nezbavuje Zhotovitele odpovědnosti za případné vady Díla. Ncdostaví-li se Objednatel ke kontrole, na niž byl řádně pozván nebo jež se měla konat podle ujednaného časového rozvrhu, může Zhotovitel pokračovat v provádění Díla. Objednatel má právo na provedení dodatečné kontroly, nahradí však Zhotoviteli další dodatečné náklady s tím spojené a vše, co dodatečná kontrola vyvolá.
- 5.5. Zjistí-li Objednatel, že Zhotovitel provádí Dílo v rozporu se Smlouvou, je Objednatel oprávněn písemně požadovat, aby Zhotovitel odstranil dosud vzniklé vady a prováděl Dílo řádným způsobem. Jestliže Zhotovitel tak neučiní ani v přiměřené lhůtě mu k tomu poskytnuté, bude

takový postup považován za podstatné porušení Smlouvy a Objednatel je z tohoto důvodu oprávněn odstoupit od Smlouvy.

- 5.6. Objednatel tímto prohlašuje, že disponuje dostatečnými finančními prostředky k úhradě závazků vyplývajících z této Smlouvy.
- 5.7. Objednatel má právo pověřit kontrolní činností nad plněním Zhotovitele třetí osobu. O této skutečnosti je povinen písemně informovat Zhotovitele bez zbytečného odkladu.
- 5.8. Zhotovitel je povinen zajistit, udržovat a hradit pojištění odpovědnosti za škody, vzniklé v souvislosti s jeho činností, a to na pojistnou částku 35.000.000,- Kč. Pojistka bude udržována v platnosti od data podpisu této Smlouvy až do ukončení a předání Díla. Při vzniku pojistné události zabezpečuje ihned po jejím vzniku veškeré úkony vůči pojistiteli Zhotovitel. Objednatel je povinen poskytnout v souvislosti s pojistnou událostí Zhotoviteli veškerou součinnost, která je v jeho možnostech.
- 5.9. Zhotovitel je povinen na základě písemné žádosti Objednatele předložit Objednateli pojistnou Smlouvu dle předchozího odstavce, včetně potvrzení o zaplacení pojistného, a to bez zbytečného odkladu.
- 5.10. Jestliže vznikne na straně Zhotovitele nemožnost plnění ve smyslu § 2006 a následující občanského zákoníku, v platném znění, Zhotovitel písemně uvědomí bez zbytečného odkladu o této skutečnosti a její příčině Objednatele. Pokud není jinak stanoveno písemně Objednatelem, bude Zhotovitel pokračovat v realizaci svých závazků vyplývajících ze smluvního vztahu v rozsahu svých nejlepších možností a schopností a bude hledat alternativní prostředky pro realizaci té části plnění, kde není možné plnit. Pokud by podmínky nemožnosti plnění trvaly déle než 30 dnů, je Objednatel oprávněn od této Smlouvy odstoupit.
- 5.11. Závaznou formou komunikace mezi smluvními stranami je doporučený dopis, zápis z jednání, protokol o předání a převzetí, e-mailová zpráva v případech uvedených v této Smlouvě a pro zprávy administrativního rázu. Tyto dokumenty s výjimkou e-mailové zprávy musí být podepsány příslušnými odpovědnými zástupci smluvních stran. V případě pochybností se bude mít za to, že e-mailová zpráva byla doručena, pokud e-mailový server ji odesílateli nevrátí jako nedoručitelnou. E-mailová zpráva musí být odeslána z elektronické adresy odesílatele podle následujícího odstavce této Smlouvy. Pro ostatní formy doručení platí úprava v čl. 10 odstavce 10.9. této Smlouvy.
- 5.12. Pro závaznou korespondenci smluvních stran včetně uplatnění reklamačních vad jsou stanoveny následující kontakty:

a) Na straně Objednatele:

[REDACTED]

Ve věcech stavebně-technických: [REDACTED] email:

[REDACTED]

b) Na straně Zhotovitele:

Ve věcech smluvních: [REDACTED] email:

[REDACTED]

Ve věcech technických: [REDACTED]

[REDACTED]

- 5.13. Zhotovitel není oprávněn použít ve svých dokumentech, prezentacích či reklamě odkazy na Objednatele nebo jakýkoliv jiný odkaz, který by mohl, byť i nepřímo vést k identifikaci Objednatelce, bez předchozího písemného souhlasu Objednatele.
- 5.14. Ani Zhotovitel ani Objednatel nejsou oprávněni postoupit ani převést jakákoliv svá práva či povinnosti vyplývající z této Smlouvy bez předchozího písemného souhlasu Objednatele, resp. Zhotovitele.
- 5.15. Původcem odpadu, který při provádění Díla vznikne, je Zhotovitel. Zhotovitel se zavazuje provést likvidaci či uložení veškerých odpadů vzniklých při plnění Díla na své náklady. Likvidaci odpadů je povinen Zhotovitel provádět ekologicky s maximálním ohledem na životní prostředí.
- 5.16. Zhotovitel je povinen vyklidit Staveniště nejpozději 3 den po protokolárním předání a převzetí celého Díla. Nevyklidí-li Zhotovitel Staveniště ve sjednaném termínu, je Objednatel oprávněn zabezpečit vyklizení Staveniště třetí osobou. Náklady s tímto spojené jdou k tíži Zhotovitele.
- 5.17. V místě provádění Díla Objednatel Zhotoviteli umožní zdarma odběr elektrické energie a vody a napojení na kanalizaci.

## **6. Předání a převzetí Díla**

- 6.1. Závazek Zhotovitele provést Dílo je splněn jeho řádným dokončením a předáním. Dílo se pokládá za dokončené, jestliže nebude mít při převzetí zjevné vady a bude předvedena jeho funkčnost a způsobilost sloužit svému účelu.
- 6.2. Dílo bude dokončeno a předáno podpisem Protokolu o předání a převzetí Díla mezi Zhotovitelem a Objednatelem dle Přílohy č. 4 Protokol o předání a převzetí Díla. Podpis tohoto protokolu ze strany Objednatele však nezabavuje Zhotovitele odpovědnosti za vady Díla uvedené v Protokolu (tzv. „přejímkové vady“) a za vady Díla zjištěné po převzetí Díla a uplatněné Objednatelem jako záruční vady. Při předání Díla budou Objednateli předány všechny návody, záruční listy a další listiny dle této Smlouvy, tyto budou přílohou předávacího protokolu.
- 6.3. V předávacím protokolu bude uvedeno, zda Objednatel převzal Dílo s výhradami nebo bez výhrad. Zhotovitel je povinen Objednateli předat Dílo úplné, zcela dokončené. Objednatel je povinen převzít Dílo vykazující ojedinělé drobné vady a nedodělky, které samy o sobě ani ve spojení s jinými nebrání užívání Díla funkčně nebo esteticky, ani jeho užívání podstatným způsobem neomezují. V takovém případě uvede Objednatel seznam vad a nedodělků nebránících užívání Díla do Protokolu o předání a převzetí Díla.
- 6.4. Převzme-li Objednatel Dílo vykazující vady a nedodělky dle předchozího odstavce, je Zhotovitel povinen všechny takové vady odstranit ve lhůtě 5 kalendářních dnů ode dne převzetí Díla včetně, není-li v Protokolu o předání a převzetí Díla uvedeno jinak.
- 6.5. Zhotovitel je povinen Objednateli písemně ( e-mailem) oznámit nejpozději 10 pracovních dnů předem, kdy bude Dílo připraveno k předání a jak bude předání a převzetí Díla probíhat. Objednatel je povinen se předání a převzetí díla zúčastnit, a pokud bude Dílo bez vad a nedodělků nebo pouze s takovými vadami a nedodělků, které samy o sobě ani ve spojení s jinými nebrání užívání Díla funkčně nebo esteticky, ani jeho užívání podstatným způsobem neomezují, nebrání jeho užívání, je povinen Dílo převzít.

- 6.6. Před převzetím Díla Objednatel je Zhotovitel povinen umožnit Objednateli provedení kontroly všech částí Díla bez jakýchkoliv překážek a ve věcném a časovém rozsahu, který určí Objednatel.
- 6.7. Před převzetím Díla Objednatel je Zhotovitel povinen (bude-li to nezbytné a/nebo účelné) umožnit Objednateli provedení kontroly funkce všech částí Díla bez jakýchkoliv překážek a ve věcném a časovém rozsahu, který určí Objednatel, zejména kontrolu systémů zabezpečujících vnitřní pohodu v dokončené Stavbě (např. systémy zdravotní techniky, vytápění, nuceného větrání a klimatizace, měření a regulace, silnoproudé elektroinstalace, všech systémů slaboproudé elektroinstalace apod.).
- 6.8. Zhotovitel je povinen v nejméně 5 denním předstihu před zahájením kontroly dokladů Díla tyto doklady v rozsahu vyplývajícím z předmětu Smlouvy dle čl. 1 předat Objednateli, a to nejméně ve 2 kopiích.
- 6.9. Nedostaví-li se Objednatel k předání a převzetí Díla, Zhotovitel určí přiměřený náhradní termín předání a převzetí Díla a tento náhradní termín sdělí písemně ( e-mailem) Objednateli. Nedostaví-li se Objednatel ani v tento náhradní termín, považuje se Dílo za převzaté bez vad a nedodělků ke dni náhradního termínu předání a převzetí Díla a Zhotoviteli vzniká nárok na úhradu ceny Díla dle článku 4 odst. 4.6. písm. b) této Smlouvy.

#### **7. Vlastnictví zhotovované věci, odpovědnost za vady, záruka**

- 7.1. Vlastníkem zhotovovaného Díla nebo jeho části je Objednatel. Zhotovitel souhlasí, aby Objednatel Dílo po jeho předání a převzetí využíval a byl nositelem veškerých práv s ním spojených. V případě, že se na Dílo či jakoukoliv jeho část vztahuje ochrana autorských, průmyslových či jiných práv podle autorského zákona, převádí touto Smlouvou Zhotovitel veškerá tato svá práva k Dílu na Objednatele a úhrada za toto převedení je obsažena v ceně Díla dle této Smlouvy.
- 7.2. Nebezpečí škody nebo zničení Díla nese až do předání a převzetí Díla Zhotovitel, ledaže by ke škodě došlo i jinak.
- 7.3. Zhotovitel odpovídá za to, že Dílo bude mít vlastnosti vymezené touto Smlouvou a bude způsobilé bezvadně plnit účel, k němuž bylo vytvořeno.
- 7.4. Zhotovitel poskytuje Objednateli záruku za jakost Díla. Délka záruční doby činí 24 měsíců ode dne předání a převzetí Díla tj. ode dne následujícího po podepsání Protokolu o předání a převzetí Díla. Záruka se vztahuje na celé Dílo a všechny jeho části (vyjma zařízení, na které udává výrobce záruku kratší avšak ne méně než 24 měsíců, na dodávku zeleně se vztahuje záruka 6 měsíců), nevztahuje se však na vady, které vzniknou:
- a) jednáním Objednatele nebo třetích osob, jež by bylo v rozporu s pokyny k užívání Díla, s nimiž Zhotovitel Objednatele prokazatelně seznámil,
  - b) úmyslným poškozením Díla Objednatel nebo třetí osobou,
  - c) vyšší mocí, pokud taková vyšší moc působí na Dílo vlivy, které přesahují hodnoty stanovené obecně platnými předpisy,
  - d) obvyklým opotřebením.



- 7.5. Pokud se v průběhu záruční doby vyskytnou na části Díla vady, na které se dle této Smlouvy vztahuje záruka, zavazuje se Zhotovitel na své náklady tyto vady odstranit v termínu dohodnutém mezi Objednatelém a Zhotovitelem.
- 7.6. Reklamacce vad Díla bude Objednatelém uplatněna vůči Zhotoviteli písemnou formou. Za dostatečnou formu uplatnění reklamacce budou považovány:
- doporučený dopis zasláný Objednatelém Zhotoviteli na adresu sídla Zhotovitele uvedenou v záhlaví této Smlouvy nebo
  - e-mailová zpráva zasláná Objednatelém Zhotoviteli na e-mailovou adresu dle odstavce 5.13. této Smlouvy.
- 7.7. Objednatel je povinen reklamovat vady Díla u Zhotovitele bez zbytečného odkladu po jejich zjištění písemnou formou a Zhotovitel je povinen svolat reklamační řízení nejpozději do 5 pracovních dnů od doručení reklamacce Zhotoviteli. Smluvní strany se dohodly, že v případě, když Objednatel neposkytne nutnou součinnost Zhotoviteli při posouzení oprávněnosti a odstraňování reklamované vady tím, že neumožní Zhotoviteli přístup k Dílu k provedení opravy v předem vzájemně dohodnutém termínu, zaniká povinnost Zhotovitele tuto vadu odstranit.
- 7.8. Záruční doba skončí, pokud se Objednatel pokusí odstranit vadu sám, nebo s pomocí třetí osoby, bez výslovného předchozího písemného souhlasu Zhotovitele, či jiným neoprávněným způsobem zasáhne do Díla, zejména neodbornou demontáží, montáží, úpravami Díla, resp. jejich částí. To neplatí pro případ odstranění vady, u které Zhotovitel odmítl reklamaci jako nedůvodnou nebo neoprávněnou či opožděnou.

## **8. Podstatné porušení Smlouvy, odstoupení od Smlouvy**

- 8.1. Objednatel je oprávněn od této Smlouvy odstoupit v případech, kdy Zhotovitel:
- přes opakované písemné upozornění Objednatelē provádí Dílo v rozporu s touto Smlouvou,
  - je v prodlení s plněním Díla nebo jeho části vůči termínu stanovenému článkem 3. této Smlouvy o více než 1 kalendářní týden,
  - je-li Zhotovitel v likvidaci nebo vůči jeho majetku probíhá insolvenční řízení, v němž bylo vydáno rozhodnutí o úpadku nebo insolvenční návrh byl zamítnut proto, že majetek nepostačuje k úhradě nákladů insolvenčního řízení, nebo byl konkurs zrušen proto, že majetek byl zcela nepostačující nebo byla zavedena nucená správa podle zvláštních právních předpisů,
  - poruší Smlouvu podstatným způsobem.
- 8.2. Zhotovitel je oprávněn od této Smlouvy odstoupit v případech, kdy Objednatel:
- je v prodlení s úhradou ceny Díla nebo její části po dobu delší než 10 dní a byl předtím ze strany Zhotovitele písemně urgován,
  - po více než 10 dnech od přerušění plnění Díla nevydal pokyn Zhotoviteli k obnově plnění Díla nebo nedošlo k uzavření dodatku této Smlouvy řešícímu pokračování plnění Díla po přerušění,
  - poruší Smlouvu podstatným způsobem.

- 8.3. V případě podstatného porušení Smlouvy jednou ze smluvních stran se smluvní strany dohodly, že může druhá smluvní strana od této Smlouvy odstoupit do 2 kalendářních měsíců od tohoto podstatného porušení Smlouvy.
- 8.4. Odstoupení od této Smlouvy lze učinit pouze písemně a zaslat na adresu druhé smluvní strany doporučeným dopisem s využitím provozovatele poštovních služeb. Odstoupení od Smlouvy dle ustanovení odstavce 8. 1. a 8. 2. této Smlouvy nabývá právního účinku dnem písemného doručení oznámení o odstoupení od Smlouvy druhé smluvní straně. Smluvní strany jsou povinny nejpozději do jednoho měsíce od nabytí účinnosti odstoupení vyrovnat písemnou dohodou vzájemně poskytnutá plnění (tj. provedené práce) na základě této Smlouvy.
- 8.5. Smluvní strany se dohodly, že v případě odstoupení od Smlouvy zůstávají v platnosti ustanovení této Smlouvy týkající se odpovědnosti za vady Díla, záruky a záruční lhůty, jakož i ustanovení o smluvních pokutách a ustanovení o vlastnictví Díla, náhradě škody a cenová ujednání obsažená v této Smlouvě a jejich přílohách.
- 8.6. V případě, že kterákoliv ze smluvních stran od této Smlouvy odstoupí, je:
- Zhotovitel povinen vyklidit a protokolárně předat Dílo a zařízení staveniště Objednateli, a to do 3 pracovních dnů ode dne oznámení o odstoupení od této Smlouvy druhé smluvní straně.
  - Zhotovitel povinen do 3 pracovních dnů předložit Objednateli vyúčtování skutečně provedených prací a poskytnutých plateb a Objednatel je povinen dlužnou částku Zhotoviteli ihned uhradit.

## 9. Sankec

- 9.1. Dojde-li ze strany Zhotovitele k prodlení s plněním termínu dokončení celého Díla podle odstavce 3.2 této Smlouvy, je Zhotovitel povinen zaplatit Objednateli smluvní pokutu ve výši 5.000,- Kč za každý den prodlení až do splnění povinnosti, maximálně však 20 % z ceny Díla (bez DPH).
- 9.2. V případě prodlení Objednatel se zaplacením ceny za provedenou práci, je Objednatel povinen zaplatit Zhotoviteli úrok z prodlení dle Nařízení vlády č. 351/2013 Sb., kterým se určuje výše úroků z prodlení a nákladů spojených s uplatněním pohledávky, určuje odměna likvidátora, likvidačního správce a člena orgánu právnické osoby jmenovaného soudcem a upravují některé otázky Obchodního věstníku a veřejných rejstříků právnických a fyzických osob
- 9.3. Obě smluvní strany považují podmínky smluvních pokut a jejich výši za přiměřenou.
- 9.4. Zaplacením smluvní pokuty nejsou dotčena práva druhé smluvní strany na náhradu škody v plném rozsahu. Zhotovitel se současně zaplacením smluvní pokuty nezbavuje závazku plnit povinnost, jejíž plnění bylo smluvní pokutou zajištěno, nedohodnou-li se smluvní strany jinak.
- 9.5. Vyúčtování smluvní pokuty musí být zasláno doporučeně s dodejkou. Splatnost smluvních pokut je 30. den ode dne doručení vyúčtování smluvní pokuty vystaveného oprávněnou smluvní stranou smluvní straně povinné.

## 10. Závěrečná ustanovení

- 10.1. Tato Smlouva se řídí právním řádem České republiky, zejména příslušnými ustanoveními zákona č. 89/2012 Sb., Občanského zákoníku, ve znění pozdějších předpisů.

- 10.2. Tato Smlouva obsahujíc úplné ujednání o předmětu Smlouvy a všech náležitostech, které smluvní strany měly a chtěly ve Smlouvě ujednat, a které považují za důležité pro závaznost Smlouvy. Žádný projev stran učiněný při jednání o této Smlouvě ani projev učiněný po uzavření této Smlouvy nesmí být vykládán v rozporu s výslovným ustanovením této Smlouvy a nezakládá žádný závazek žádné ze stran.
- 10.3. Objednatel a Zhotovitel souhlasně prohlašují, že plnění jedné ze smluvních stran není v hrubém nepochopitelném poměru k tomu, co poskytuje druhá smluvní strana a pokud jsou některá plnění v hrubém nepochopitelném poměru, vyplývá důvod tohoto nepochopitelného poměru ze zvláštního vztahu mezi smluvními stranami.
- 10.4. Tato smlouva nabývá platnosti dnem jejího podpisu oběma smluvními stranami a účinnosti dnem jejího zveřejnění podle zákona č. 340/2015 Sb., zákon o registru smluv (dále jen „ZRS“).
- 10.5. Obě smluvní strany souhlasí v souvislosti s aplikací ZRS s uveřejněním této Smlouvy v registru smluv v rozsahu vyžadovaném ZRS a současně souhlasí se zveřejněním údajů o identifikaci smluvních stran, předmětu Smlouvy, jeho ceně či hodnotě a datu uzavření této Smlouvy. Objednatel zašle správci registru smluv elektronický obraz Smlouvy a jejich příloh a metadata vyžadovaná ZRS, a to do 30 kalendářních dnů od uzavření Smlouvy. Nebude-li tato Smlouva zaslána k uveřejnění a/nebo uveřejněna prostřednictvím registru smluv, není žádná ze smluvních stran oprávněna požadovat po druhé smluvní straně náhradu škody ani jiné újmy, která by jí v této souvislosti vznikla nebo vzniknout mohla.
- 10.6. Osoby uzavírající tuto Smlouvu za smluvní strany souhlasí s uveřejněním svých osobních údajů, které jsou uvedeny v této Smlouvě, spolu se Smlouvou v registru smluv. Tento souhlas je udělen na dobu neurčitou.
- 10.7. Tato Smlouva je sepsána ve 3 vyhotoveních s platností originálu, z nichž Objednatel obdrží 2 vyhotovení a Zhotovitel 1 vyhotovení.
- 10.8. Tato Smlouva může být měněna pouze písemnými vzestupně očíslovanými dodatky ke Smlouvě podepsanými oběma smluvními stranami. Forma ústních dodatků je tímto smluvními stranami vyloučena. Za písemnou formu nebude pro tento účel považována výměna e-mailových či jiných elektronických zpráv.
- 10.9. Smluvní strany se dohodly, že si veškeré písemnosti budou doručovat na adresu svého sídla uvedeného v záhlaví této Smlouvy či na jinou adresu pro doručování, která bude druhé straně písemně oznámena s dostatečným předstihem. Písemnost se považuje za doručnou okamžikem, kdy druhá strana tuto písemnost obdrží. Písemnost adresovaná se považuje za doručenu rovněž okamžikem, kdy ji adresát odmítne převzít nebo jakýmkoliv způsobem zmaří její dojití. Má se za to, že písemnost odeslaná a došla, došla třetí pracovní den po odeslání, byla-li však odeslána na adresu v jiném státu, pak patnáctý pracovní den po odeslání, a to i v případě, že adresát dojití zásilky zmařil tím, že ač je obchodní společností, na adrese svého sídla nebo adrese pro doručování se nezdržuje a o zaslání příslušného sdělení se nedozvěděl. Pokud se vrátí zásilka s písemností jako nedoručitelná (např. s poznámkou, že adresát se v místě nezdržuje, nenachází, nesídlí, je neznámý nebo se odstěhoval bez udání nové adresy) má se za to, že příslušná písemnost byla doručena dnem vrácení takové zásilky bez ohledu na to, zda se adresát o zásilce dozvěděl či mohl dozvědět.
- 10.10. Pro doručování prostých e-mailů (bez zaručeného certifikovaného elektronického podpisu) platí, že se považují za doručnou písemnost, pokud z jejich obsahu lze identifikovat odesílatele a adresáta a pokud byla odeslána zpráva o jejich doručení do počítače příjemce, lhůstojno, zda se takový e-mail zobrazil či jej jeho adresát četl nebo mu porozuměl. V ostatních případech se

ostatních ustanovení této Smlouvy nebo jejích částí, pokud nevyplývá přímo z obsahu této Smlouvy, že toto ustanovení nebo jeho část nelze oddělit od dalšího obsahu. V takovém případě se obě smluvní strany zavazují neúčinné a neplatné ustanovení nahradit novým ustanovením, které je svým účelem a významem co nejbližší ustanovení této Smlouvy, jež má být nahrazeno.

10.11. Smluvní strany se zavazují řešit případné spory z této Smlouvy vyplývající vždy nejprve vzájemným jednáním. V případě soudního sporu se tento bude řídit českým právním řádem a bude veden soudem příslušným podle sídla Zhotovitele. Závazky z této Smlouvy jsou platné i pro případné právní nástupce smluvních stran.

10.12. Nedílnou součástí této Smlouvy jsou následující přílohy:

Příloha č. 1 - Zadávací dokumentace - volná příloha

Příloha č. 2 - neobsazeno

Příloha č. 3 -

Příloha č. 4 -

Příloha č. 5 -

Příloha č. 6 -

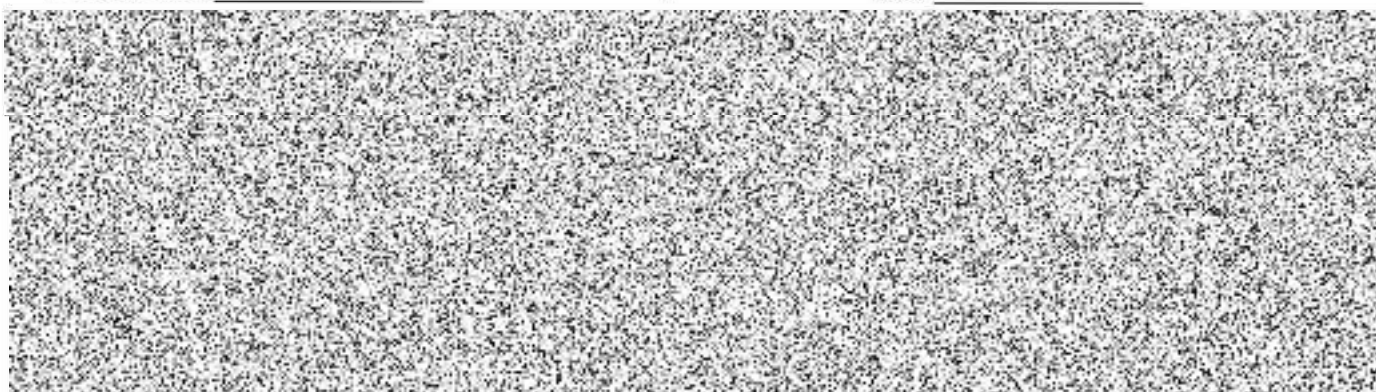
Příloha č. 7 -

10.13. Obě smluvní strany prohlašují, že se s obsahem Smlouvy seznámily v celém jejím rozsahu včetně příloh, že obsahu Smlouvy rozumějí, že uzavření Smlouvy je projevem jejich pravé a svobodné vůle a že Smlouva nebyla z jejich strany uzavřena v tísní či za nápadně nevýhodných podmínek. Na důkaz souhlasu připojují oprávnění zástupci smluvních stran své vlastnoruční podpisy.

V Praze dne: 25-01-2021

V

dne: 25-01-2021



### HARMONOGRAM PRACÍ

ID	Režim úkolu	Název úkolu	Doba trvání	Zahájení	Dokončení	21																																
						25.I.21							01.II.21							08.II.21							15.II.21							22.II.21				
						S	Č	P	S	N	P	Ú	S	Č	P	S	N	P	Ú	S	Č	P	S	N	P	Ú	S	Č	P	S	N	P	Ú	S	Č	P	S	N
1		<b>Dodávka a instalace mobiliáře do prostor NSA</b>	<b>20 dny</b>	<b>01.02. 21</b>	<b>26.02. 21</b>																																	
2		Předání staveniště	1 den	01.02. 21	01.02. 21																																	
3		Návoz materiálu	1 den	02.02. 21	02.02. 21																																	
4		Instalace mobiliáře	10 dny	03.02. 21	16.02. 21																																	
5		Instalace zeleně	1 den	17.02. 21	17.02. 21																																	
6		Zahájení přijímacího řízení	1 den	18.02. 21	18.02. 21																																	
7		Odstranění VaN	5 dny	19.02. 21	25.02. 21																																	
8		Předání díla	1 den	26.02. 21	26.02. 21																																	

Projekt: Projekt1 Datum: 21.01. 21	Úkol		Ruční úkoly zahrnuté v souhrnném úkolu	
	Rozdělení		Ruční souhrn	
	Milník		Pouze zahájení	
	Souhrnný		Pouze s datem dokončení	
	Souhrn projektu		Vnější úkoly	
	Neaktivní úkol		Vnější milník	
	Neaktivní milník		Konečný termín	
	Neaktivní souhrn		Průběh	
	Ruční úkol		Průběh ručně zadaného úkolu	
	Pouze s dobou trvání			

Průběh č. 1

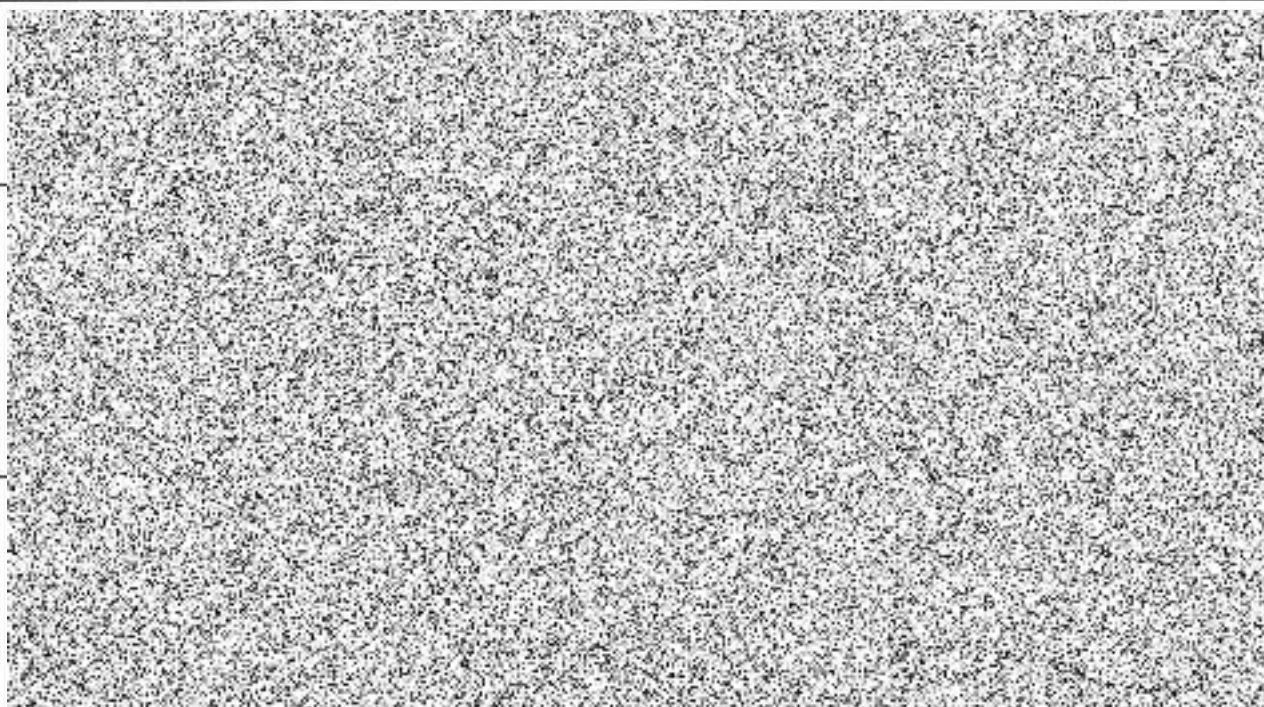


**Jméno projektu:**

**P 4.1**

**OZNÁMENÍ ZMĚNY DÍLA**  
**CHANGE NOTICE**

**OZNÁMENÍ č.:**  
**NOTICE No.**



Oznámil:  
*Issued by:*



Datum:  
*Date:*



Toto *Oznámení* nesmí být považováno za *Příkaz ke změně* potvrzující pokyn k provedení prací, ale pouze jako podklad pro zpracování *Návrhu na ocenění změny*. Zhotovitel nebude provádět práce, dokud neobdrží *Příkaz ke změně* pokrývající tyto položky.

This Change Notice is not to be considered as a Change Order authorising work to be done but it is only to obtain a Quotation for Change Notice. The Contractor shall not proceed with the work until a Change Order is issued covering these items.

**NÁVRH OCENĚNÍ ZMĚNY**  
**QUOTATION OF CHANGE NOTICE**
**NÁVRH č.:**  
**QUOTATION No.**

 Komu: \_\_\_\_\_ (objednatel)      Od: \_\_\_\_\_ (zhot Datum:  
 To: \_\_\_\_\_ (client)      From: \_\_\_\_\_ (cont Date: \_\_\_\_\_

 Odesláno: Poštou: \_\_\_\_\_ Kurýr: \_\_\_\_\_ Fax: \_\_\_\_\_ Osobně: \_\_\_\_\_ E-mail: \_\_\_\_\_  
 Sent by: Post: \_\_\_\_\_ Courier: \_\_\_\_\_ Fax: \_\_\_\_\_ Hand: \_\_\_\_\_ E-mail: \_\_\_\_\_

Předmět změny / Subject:

Dotčené místo / Location: 0

Odkaz na výkresy / Drawing Ref.: 0

Odkaz na rozpočtovou dokumentaci / Pricing Document Ref.: 0

Odkaz na jinou část smlouvy / Other Part of Contract Ref.: 0

**NÁVRH OCENĚNÍ ZMĚNY A TERMÍNU PROVEDENÍ:**  
**QUOTATION OF CHANGE NOTICE AND NEW COMPLETION DATE:**

Text / Text:

Text / Text:

Doba provádění změny díla:

<b>Celkem bez DPH</b>	<b>Kč</b>
<b>sazba DPH</b>	<b>%</b>
<b>DPH</b>	<b>Kč</b>
<b>Celkem s DPH</b>	<b>Kč</b>

 Nová cena díla zahrnující zmi - **Kč**  
 New contract price including change notice

 Nový termín dokončení a předání díla:  
 New deadline for the completion of the services:

 Vydal: \_\_\_\_\_  
 Issued by: \_\_\_\_\_

 Datum: \_\_\_\_\_  
 Date: \_\_\_\_\_

**Protokol o předání a převzetí staveniště**

ze dne

mezi:

**předávajícím:**

se sídlem:

DIČ: CZ

**zastoupeným:**

se sídlem:

IČ:

*(dále jen předávající)***a****přejímajícím**

se sídlem:

IČ:

DIČ:

LACHMAN STYL s.r.o.

Plumlovská 44, Prostějov, PSČ: 796 01

253 01 888

CZ25301888

**zastoupeným:***(dále jen přejímající)***Stavba /akce/:****Smlouva o dílo č.:** .....**Staveniště je vymezeno:****Pracoviště zhotovitele je vymezeno:****Přístup na pracoviště zhotovitele je určen:** Hlavní vstup/Vstup z garáží/ Zadní vstup**Staveniště, pracoviště se předává na dobu:**      **od**                      **do**



## **Protokol o předání a převzetí staveniště**

---

### **I.**

Předávající prohlašuje, že je oprávněn staveniště předat k realizaci díla.

### **II.**

Předávající provedl před převzetím staveniště (pracoviště) převímacím kontrolu předávaného staveniště (pracoviště z hlediska bezpečnosti a ochrany zdraví při práci, požární ochrany a ochrany životního prostředí) a neshledal na předávaném staveništi (pracovišti) žádné závady, které by ohrožovaly pracovníky naStaveništi. Přístup na stavbu je zajištěn bezpečnými přístupovými cestami a je řádně osvětlen. Tyto skutečnosti převímací potvrzuje.

### **III.**

Předávající seznámil převímacího s příslušnými předpisy BOZP, PO a OŽP, které jsou pro předávané staveniště (pracoviště) závazné a se zvláštnostmi stavby, které převímací respektuje v plném rozsahu.

Současně seznámil předávající převímacího s:

- 1) rozsahem staveniště,
- 2) přístupem na staveniště /pracoviště/,
- 3) napájecími body elektrické energie:

Veškerá el. zařízení a rozvody převímacího musí odpovídat platným ČSN a bezpečnostním předpisům. Za jejich stav odpovídá v plném rozsahu převímací prostřednictvím pracovníka s odpovídající kvalifikací.

Elektrická zařízení převímacího nesmí svým stavem ohrožovat bezpečnost osob a věcí. Převímací je povinen elektrické zařízení udržovat a vést dokumentaci v souladu s platnými zákony, vyhláškami, ČSN a interními předpisy předávajícího. Dle potřeby tuto dokumentaci předkládá kontrolním orgánům.

- 4) napojovacími body vody,
- 5) napojovacími body splaškové a dešťové kanalizace,
- 6) Hlídní staveniště:
- 7) Údaje a dohody o vyklizení staveniště: převímací vyklidí staveniště nejpozději k datu předání a převzetí díla, pokud nebude stanoveno jinak v SoD
- 8) Předávající nemá námitek, aby převímací umístil v prostoru staveniště zařízení staveniště –, skladování materiálu a umístění kontejneru na staveništní odpad. Případné změny způsobené vlivem umístění staveniště převímací uvede do původního stavu a to nejpozději do předání a převzetí dokončeného díla.

### **IV.**

Převímací je povinen poučit své zaměstnance, spolupracující fyzické osoby a firmy zejména o zákazu:

- a) vstupu do jiných částí stavby
- b) zasahování a poškození elektrického zařízení a elektrických rozvodů

## Protokol o předání a převzetí staveniště

- c) provádění prací s otevřeným ohněm (včetně svářečích) bez vědomí vedení stavby

### V.

Předávající prohlašuje, že veškeré vybourané a demontované materiály dle realizační dokumentace jsou určeny k demolici s tím, že likvidaci takového materiálu zajistí přejímající. Výjimku z tohoto postupu lze provést pouze v případě, že předávající před podpisem zápisu nebo nejpozději před zahájením demontáží oznámí přejímajícímu o jaké předměty má zájem a tyto materiály převezme do vlastního skladu.

### VI.

Smluvní strany potvrzují, že zaměstnanci předávajícího i přejímajícího jsou v rámci pravidelného školení BOZP průkazně seznamováni s vybranými ustanoveními zákoníku práce, zejména hlavy páté – s paragrafy 132 až 136a.

### VII.

Přejímající je povinen dodržet povinnost ohlášení každé mimořádné události, ke které na předaném pracovišti dojde, a to bezodkladně příslušným odpovědným zaměstnancům.

Při provádění prací v době pracovního volna nebo pracovního klidu bude v případě mimořádné události ihned uvědomen odpovědný zaměstnanec předávajícího a majitel nebo vedení firmy, a to jak předávajícího, tak přejímajícího.

### Adresář odpovědných zaměstnanců pro případ vzniku mimořádné události objednatele i zhotovitele

#### Předávající:

jméno	funkce	mobil	e-mail

#### Přejímající:

jméno	funkce	mobil	e-mail

### XIII.

Staveniště bylo prohlédnuto zástupci obou stran a nebyly na něm shledány závady bránící provedení prací.

### IX.

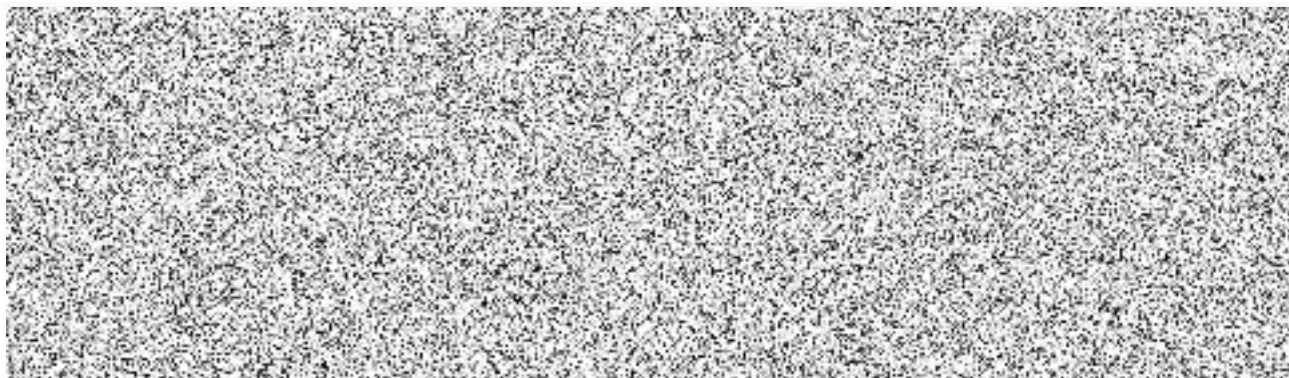
Při provádění prací, které mohou ohrozit zdraví a životy osob na staveništi (pracovišti) jsou smluvní strany povinny s minimálně 3 denním předstihem oznámit si navzájem tyto skutečnosti před zahájením prací.

### X.

Předávající a přejímající se vzájemně seznámili s možnými zdroji nebezpečí, pracovních rizik a environmentálních aspektů na Staveništi.

**Protokol o předání a převzetí staveniště****XI.**

V souladu se skutečnostmi, uvedenými shora v tomto zápisu Předávající dnešního dne staveniště předává Přejímajícímu k provedení předmětného díla a Přejímající staveniště přijímá.







## Protokol o předání a převzetí Díla

<b>ZÁPIS Z PŘEDÁNÍ STAVBY / ZAKÁZKY</b>		datum: ***	
<b>Stavba / zakázka</b>	***		
<b>Smlouva o dílo / objednávka č.:</b>	***		
<b>Objednatel</b>	***		
<b>Zhotovitel</b>	LACHMAN STYL s.r.o., Plumlovská 44, Prostějov IČ: 253 01 888      DIČ: CZ25301888		
<i>přítomni</i>	<i>jméno, funkce</i>	<i>tel, fax.</i>	<i>podpis</i>
<b>objednatel</b>			
<b>zhotovitel</b>	Jaroslav Růžička		
<b>ostatní</b>			
<b>Seznam předaných dokladů objednateli</b>			
<b>Zaškolení obsluhy</b>			

