

## SMLOUVA O DÍLO č. 016/2021

uzavřená podle ustanovení zákona č. 89/2012 Sb., občanského zákoníku, ve znění pozdějších předpisů

### ČLÁNEK I. SMLUVNÍ STRANY A JEJICH ODPOVĚDNÍ ZÁSTUPCI

- Objednatel: Statutární město Brno**, Dominikánské nám. 196/1, 602 00 Brno, Brno - město  
zastoupené Ing. Karin Karasovou, starostkou městské části Brno – Královo Pole na základě čl. 13 odst. 2 a 3 obecně závazné vyhlášky statutárního města Brna, ve znění pozdějších změn – Statutu města Brna  
IČO: 44992785  
DIČ: CZ44992785  
Adresa pro doručování: ÚMČ Brno – Královo Pole  
Palackého tř. 59, 612 93 Brno  
Bankovní spojení: [REDAKCE]  
číslo účtu: [REDAKCE]  
Tel.: [REDAKCE]  
zástupce ve věcech technických: [REDAKCE]

- Zhotovitel: Abixeor s. r. o**  
se sídlem: Kratochvilka 98, 664 91 Kratochvilka  
statutární orgán: Martin Hanák  
ve věcech technických: Martin Hanák  
IČO: 24216909  
DIČ: CZ24216909  
Bankovní spojení: [REDAKCE]  
Číslo účtu: [REDAKCE]  
Tel., email: [REDAKCE]  
Datová schránka: 2ii9urb

Subjekt je zapsán v Obchodním rejstříku vedeném Krajským soudem v Brně sp. zn. C 73773.

### ČLÁNEK II. ÚVODNÍ USTANOVENÍ

- Zhotovitel prohlašuje, že je na základě živnostenského oprávnění pro činnost provádění staveb, jejich změn a odstraňování, odborně způsobilý zhotovit dílo v rozsahu dohodnutém touto smlouvou.
- Zhotovitel prohlašuje, že se plně seznámil s rozsahem a povahou díla, s místem provádění díla, že jsou mu známy veškeré technické, kvalitativní a jiné podmínky provádění díla a že disponuje takovými kapacitami a odbornými znalostmi, které jsou pro řádné provedení díla nezbytné. Potvrzuje, že prověřil podklady a pokyny, které obdržel od Objednatele do uzavření této Smlouvy.

3. Objednatel se Zhotovitelem uzavírají tuto Smlouvu o dílo, dále jen Smlouva, s ohledem na to, že nabídka Zhotovitele na provedení díla byla dne 15.1.2021 Objednatelem vybrána v rámci veřejné zakázky malého rozsahu s názvem Oprava bytu č. 3 v BD Kosmova 11, Brno jako nejvhodnější.

### **ČLÁNEK III. PŘEDMĚT PLNĚNÍ**

1. Předmětem této Smlouvy je závazek Zhotovitele řádně provést ve sjednané době, na své náklady a na své nebezpečí dílo a takto provedené dílo předat Objednateli a tomu odpovídající závazek Objednatele provedené dílo převzít a zaplatit Zhotoviteli cenu za jeho provedení dle čl. VI Smlouvy.
2. Dle dohody smluvních stran je předmětem díla provedení všech stavebních činností, prací a dodávek uvedených ve smlouvě a jejich přílohách v souladu se zadávací dokumentací veřejné zakázky a nabídky Zhotovitele. Předmětem díla je oprava bytu č. 3 v bytovém domě Kosmova 11. Dílo musí být způsobilé k dohodnutému účelu. Účelem zhotovení díla je povést opravu bytu tak, aby bylo možné byt řádně a bezpečně užívat.
3. Zhotovitel se zavazuje provést pro Objednatele opravu bytu č. 3 v II. NP budovy na ulici Kosmova č. pop. 311, č. or. 11, způsob užití bytový dům, v Brně – Králově Poli. Budova je součástí pozemku p. č. 529, vše zapsané na LV č. 10001 pro katastrální území Královo Pole, obec Brno, u Katastrálního úřadu pro Jihomoravský kraj, Katastrální pracoviště Brno - město (dále také jako „Stavba“). Byt je zobrazen v půdorysu, který tvoří přílohu č. 2 této smlouvy.

### **ČLÁNEK IV. DOBA PLNĚNÍ**

1. Zhotovitel je povinen převzít staveniště nejpozději do 7 dní od nabytí účinnosti smlouvy. Předání staveniště se předpokládá v průběhu ledna 2021. Zhotovitel pak zahájí práce v den následující po převzetí staveniště.
2. Dílo musí být Zhotovitelem provedeno nejpozději **do 70 dnů** od termínu zahájení prací.

### **ČLÁNEK V. VLASTNICKÉ PRÁVO K PŘEDMĚTU DÍLA, ODPOVĚDNOST ZA ŠKODU**

1. Jednotlivé věci (součásti) se stávají vlastnictvím Objednatele okamžikem jejich zabudování do nemovitosti, byť dílo není dokončeno a je doposud prováděno.
2. Zhotovitel nese odpovědnost za škodu, která vznikne jeho činností při provádění díla nebo v souvislosti s prováděním díla podle této smlouvy včetně nemajetkové újmy, a to i třetím osobám popř. Objednateli až do doby předání a převzetí zhotoveného díla Objednatelem.
3. V případě, že Zhotovitel neodstraní Objednatelem oprávněně uplatněné škody v průběhu provádění díla v dohodnutém termínu a nedojde-li k dohodě, pak ve lhůtě obvyklé, je Objednatel oprávněn zajistit odstranění škod sám nebo třetí osobou na účet Zhotovitele. Objednatel je oprávněn požadovat po Zhotoviteli náhradu škodu v penězích.

4. Zhotovitel nese nebezpečí škody vzniklé na stavebních materiálech, stavebních hmotách, a zařízeních.

## **ČLÁNEK VI. CENA DÍLA**

1. Cena za provedení díla dle čl. III. této smlouvy je stanovena dohodou smluvních stran v souladu se zákonem č. 526/1990 Sb., o cenách, ve znění pozdějších předpisů, přičemž celková cena je cenou pevnou, nepřekročitelnou a nezměnitelnou, po celou dobu provádění díla. Cena díla je stanovena na základě položkového rozpočtu ze dne 14.1.2021, který tvoří jako Příloha č. 1 nedílnou součást této smlouvy. V ceně díla jsou zahrnuty veškeré náklady vynaložené Zhotovitelem v souvislosti s provedením celého díla.
2. Celková cena díla bez DPH **313 022 Kč**  
(slovy: třistařináctisícdvacetdva korun českých)

Sazba DPH odpovídá platné právní úpravě v době zdanitelného plnění.

3. Jednotkové ceny použité při tvorbě oceněného výkazu výměr (položkového rozpočtu) v sobě zahrnují zejména:
  - veškeré náklady na řádně a včasné zhotovení bezvadného funkčně způsobilého a kompletního díla způsobilého k dohodnutému účelu, jehož zhotovení je předmětem Smlouvy,
  - veškeré náklady pro zajištění BOZP a požární ochrany dle platných právních předpisů,
  - náklady na přesuny hmot a včetně nákladů na dopravu, uložení sutě a zeminy na skládku, místní poplatky,
  - náklady na zhotovení a odstranění vzorků, předepsané zkoušky, revize a atesty podle platných právních předpisů a technických norem nebo potřebných pro prokázání bezchybné funkce díla,
  - náklady na ochranu díla až do předání díla,
  - náklady na zhotovení a demontáž zařízení staveniště a veškerých výkonů sloužících ke zhotovení díla a pro užívání díla dále potřebných,
  - náklady na dopravně inženýrské opatření po dobu provádění stavby včetně projednání s dotčenými orgány,
  - náklady za spotřebu elektrické energie a vody.
4. Případné vícepráce budou účtovány samostatně, po jejich odsouhlasení oběma smluvními stranami formou písemných dodatků ke Smlouvě a budou uhrazeny na základě samostatné faktury vystavené Zhotovitelem po ukončení provádění díla. K vícepracem, které nebudou před jejich provedením písemně odsouhlaseny Objednatelem, se nepřihlíží.
5. Dohodnou-li se smluvní strany dodatkem ke smlouvě na méněpracech, cena za provedení díla dle odst. 1 tohoto článku se snižuje o hodnotu méněprací odpovídající ceně méněprací dle položkového rozpočtu.
6. Zjišťovací protokol, který bude přílohou faktury, slouží výhradně jako podklad fakturace.

## **ČLÁNEK VII. PLATEBNÍ PODMÍNKY**

1. Objednatel je povinen zaplatit Zhotoviteli cenu za dílo za těchto podmínek:

- 1) Objednatel nebude Zhotoviteli poskytovat platby ceny či její části před předáním díla.
  - 2) Zhotovitel je oprávněn vystavit fakturu nejdříve po předání a převzetí díla, nejpozději však do 15 dnů od převzetí díla.
  - 3) Doba splatnosti daňového dokladu činí 14 kalendářních dní ode dne doručení daňového dokladu Objednateli na adresu pro doručování uvedenou v záhlaví Smlouvy.
  - 4) Platba ceny bude probíhat v korunách českých.
  - 5) V případě, že o to Objednatel písemně požádá, Zhotovitel prodlouží splatnost daňového dokladu až do 60 dní ode dne převzetí díla.
  - 6) Objednatel prohlašuje, že opravovaný objekt je používán k ekonomické činnosti. Vzhledem k tomu, že předmět této smlouvy jsou stavební práce, které dle § 92 zákona č. 235/2004 Sb., o dani z přidané hodnoty, ve znění pozdějších předpisů, odpovídají číselnému kódu klasifikace produkce CZ-CPA 41 až 43 bude pro výše uvedené stavební práce aplikován režim přenesené daňové povinnosti podle § 92a tohoto zákona.
  - 7) Objednatel nepřijímá elektronické daňové doklady.
  - 8) Zhotovitel je povinen vystavit daňový doklad se všemi náležitostmi daňového dokladu stanovené zákonem č. 235/2004 Sb., o dani z přidané hodnoty, ve znění pozdějších předpisů, a zákonem č. 563/1991 Sb., o účetnictví, ve znění pozdějších předpisů:
    - a. označení Objednatele, včetně sídla, doručovací adresy, IČ, DIČ;
    - b. označení Zhotovitele, včetně sídla, IČ, DIČ;
    - c. evidenční číslo daňového dokladu;
    - d. den vystavení daňového dokladu;
    - e. číslo smlouvy Objednatele, název smlouvy a název VZ „Oprava bytu č. 3 v BD Kosmova 11, Brno“
    - f. den uskutečnění plnění;
    - g. splatnost daňového dokladu;
    - h. základ daně;
    - i. sazbu daně a výši daně v české měně;
    - j. doložku „daň odvede zákazník“;
    - k. číslo účtu Zhotovitele, na nějž má být placeno;
2. Přílohou faktury bude vždy technickým dozorem nebo oprávněnou osobou Objednatele podepsaný zjišťovací protokol obsahující soupis skutečně provedených prací, služeb a dodávek s jednotkovou cenou a množstvím u jednotlivých položek. V případě, že daňový doklad nebude obsahovat správné údaje či bude neúplný nebo nebude obsahovat soupis provedených prací, je Objednatel oprávněn daňový doklad vrátit ve lhůtě do data jeho splatnosti Zhotoviteli. Zhotovitel je povinen vystavit nový daňový doklad. Lhůta splatnosti počíná v takovém případě běžet ode dne doručení opraveného či nově vystaveného daňového dokladu Objednateli. Zhotovitel je oprávněn účtovat daňovým dokladem pouze práce, služby a dodávky, které byly Zhotovitelem provedeny v rozsahu odsouhlaseném Objednatelem.
  3. Zhotovitel je oprávněn uvést na daňovém dokladu bankovní účet, na nějž má být uhrazena cena, který je shodný s účtem uvedeným v této smlouvě. Změna bankovního účtu zhotovitele je možná pouze na základě písemného dodatku ke smlouvě. Objednatel je oprávněn hradit cenu díla na účet Zhotovitele zveřejněný v registru plátců DPH. Platbu na jiný účet je Objednatel oprávněn odeprít a není tak v prodlení.

## ČLÁNEK VIII. PROVÁDĚNÍ DÍLA

1. O předání staveniště Zhotoviteli bude sepsán písemný protokol podepsaný oprávněnými zástupci obou smluvních stran, který bude vyhotoven ve dvou stejnopisech, z nichž každá ze smluvních stran obdrží po jednom jeho vyhotovení.
2. Zhotovitel povede ode dne převzetí staveniště až do podepsání zápisu o předání a převzetí díla nebo v případě, že bude dílo převzato Objednatelem s ojedinělými drobnými vadami až dnem jejich úplného odstranění jeden stavební deník originál a dvě kopie. Jedna kopie stavebního deníku náleží Objednateli, druhá Zhotoviteli. Originál stavebního deníku předá Zhotovitel při převjímacím řízení Objednateli, v případě předání díla s ojedinělými vadami až po odstranění těchto vad. Zápisy ve stavebním deníku nelze považovat za dohodu smluvních stran o změně smlouvy.
3. Zhotovitel je povinen při provádění díla dle této smlouvy dodržovat všechny předpisy o bezpečnosti a ochraně zdraví při práci, předpisy hygienické a požární a další závazné předpisy. Za dodržování těchto předpisů v místě provedení díla i při veškerých činnostech s provedením díla souvisejících nese odpovědnost Zhotovitel. Zhotovitel odpovídá v plném rozsahu i za činnost poddodavatelů.
4. Dílo musí odpovídat minimálně veškerým požadavkům uvedeným v českých technických normách, stavebním technickým osvědčením (§ 3 nařízení vlády č. 163/2002 Sb., kterým se stanoví technické požadavky na vybrané stavební výrobky), technickým podmínkám vztahujícím se k navrhování, posuzování a provádění staveb a stavebních prací a použití výrobků vztahujících se k plnění dle této smlouvy. Dílo bude provedeno v souladu se zákonem č. 183/2006 Sb., o územním plánování a stavebním řádu (Stavební zákon), ve znění pozdějších předpisů, a v souladu s předpisy souvisejícími.
5. Pro dílo použije Zhotovitel jen nové materiály a výrobky odpovídající první jakosti, které mají takové vlastnosti, aby po dobu předpokládané životnosti díla byla, při běžné údržbě, zaručena požadovaná mechanická pevnost a stabilita, požární bezpečnost, hygienické požadavky, ochrana zdraví a životního prostředí, bezpečnost při užívání, ochrana proti hluku, úspora energie. Zhotovitel se zavazuje, že při realizaci díla nepoužije žádný materiál, o kterém je známo, že je škodlivý. Zhotovitel se zavazuje, že k realizaci díla nepoužije materiály, které nemají požadující certifikaci, je-li pro jejich použití podle příslušných právních předpisů.
6. Prováděné stavební práce musí být prováděny v první jakosti.
7. Zhotovitel je povinen při provádění Stavby zajistit dodržování technologických postupů a lhůt.
8. Zhotovitel se zavazuje zajistit provádění díla tak, aby provádění díla:
  - (a) v co nejmenší míře omezovalo užívání okolí místa provádění díla, veřejných prostranství či jiných okolních dotčených bytových a nebytových prostor, pozemků či staveb; a
  - (b) neobtěžovalo třetí osoby a okolní prostory zejména hlukem, pachem, emisemi, prachem, vibracemi, exhalacemi a zastíněním nad míru přiměřenou poměrům.
9. Zhotovitel je oprávněn provádět práce v dobu:

**pondělí – pátek 7:00 – 18:00 hod, sobota 8:00 – 14:00 hod, neděle a svátky práce se nesmí provádět.**
10. Zhotovitel je povinen při provádění zakrývaných částí díla písemně a prokazatelně vyzvat Objednatele k jejich kontrole před zakrytím v předstihu alespoň tří pracovních

dnů; a v případě, že Objednatel kontrolu provedených částí díla neprovede, má se za to, že se zakrytím souhlasí; Zhotovitel uvede tuto skutečnost do stavebního deníku. Nesplnil-li Zhotovitel povinnost informovat Objednatele o zakrývání částí díla, je povinen na žádost Objednatele odkrýt práce, které byly zakryty, nebo které se staly nepřístupnými, na svůj náklad.

11. Objednatel je oprávněn po dobu provádění díla Stavbu průběžně kontrolovat. Objednatel je oprávněn vyhradit si být přítomen kontrole určité části díla, přičemž Zhotovitel je povinen sdělit Objednateli včas termín provádění těchto prací.
12. Zjistí-li Zhotovitel v průběhu provádění stavby, že dílo s ohledem na skryté překážky nemůže být provedeno dohodnutým způsobem, oznámí tuto skutečnost Objednateli a navrhne mu změnu díla. Zhotovitel dokončí Stavbu v termínu dle čl. IV Smlouvy v rozsahu, v kterém mu zjištěné překážky nebrání dokončení Stavby, nesdělí-li Objednatel Zhotoviteli, že má Zhotovitel provádění díla pozastavit. Objednatel pak převezme část díla za podmínek stanovených v čl. IX. Smlouvy, nedohodnou-li se strany, že Objednatel převezme dílo až po zhotovení dodatečných stavebních prací. Změna rozsahu díla (méněpráce i vícepráce) může být sjednána pouze na základě písemného dodatku. Hodnota dodatečných stavebních prací musí odpovídat ceně položek uvedených v položkovém rozpočtu díla a nejsou-li tak uvedeny, tak cenové úrovni díla dle čl. VI smlouvy.
13. Hodlá-li Zhotovitel k provádění díla využít poddodavatele, musí mít Zhotovitel předchozí souhlas Objednatele s vymezením přesného rozsahu díla, které bude poddodavatel provádět. Zhotovitel je povinen zároveň doložit kvalifikaci poddodavatele k poddodávce dle požadavku Objednatele. Bez souhlasu Zhotovitele k provádění poddodávky poddodavatelem odpovídá Zhotovitel za vady díla prováděné poddodávky, jako kdyby ji prováděl sám. Zhotovitel odpovídá za výběr poddodavatele.
14. Zhotovitel je povinen při provádění díla dbát pokynů technického dozoru stavebníka pověřeného Objednatelem dle § 152 zákona č. 183/2006 Sb., o územním plánování a stavebním řádu, (stavební zákon), ve znění pozdějších předpisů, k výkonu dozoru nad prováděním Stavby.
15. Zhotovitel je povinen vyklidit staveniště nejpozději ke dni předání díla Objednateli.
16. Zhotovitel odpovídá za bezpečnost a ochranu zdraví všech osob, které se v prostoru staveniště s jeho vědomím zdržují, i těch, které se zdržují mimo vymezený prostor staveniště v dosahu možného účinku provozní činnosti Zhotovitele.

## **ČLÁNEK IX. PŘEDÁNÍ DÍLA**

1. Zhotovitel je povinen písemně vyzvat Objednatele k převzetí díla nejméně 5 dnů předem. Za výzvu se považuje i zápis do stavebního deníku. Objednatel není povinen dílo převzít před dohodnutým termínem.
2. Zhotovitel je povinen řádně zhotovené dílo bez vad předat Objednateli v dohodnuté době na základě písemného protokolu o předání a převzetí díla podepsaného oprávněnými zástupci smluvních stran, ve kterém Objednatel prohlásí, zda dílo přebírá bez výhrad či s výhradami. Není-li dílo zhotoveno bez vad, není Objednatel povinen dílo převzít. Do protokolu pak Objednatel uvede rovněž důvody, proč odmítá dílo převzít. Převezme-li Objednatel dílo s drobnými ojedinělými vadami, které samy o sobě ani ve spojení s jinými nebrání užívání stavby funkčně nebo esteticky, ani její užívání podstatným

způsobem neomezují, uvede Objednatel v předávacím protokole jejich výčet s tím, že se strany dohodnou na termínu jejich odstranění a nedojde-li k dohodě o termínu jejich odstranění, tak se za termín pro odstranění vad a nedodělků považuje lhůta do 15 dnů od předání díla. Předávací protokol se sepisuje ve dvou vyhotoveních pro každou ze smluvních stran.

3. Při předání díla je Zhotovitel povinen Objednateli předat veškeré doklady související s prováděním díla, tj. zejména stavební deník, veškerá osvědčení o zkouškách a revizích, a certifikaci použitých materiálů a výrobků, revizní zprávy, potvrzené záruční listy, doklady o ověření funkčnosti dodaných zařízení k provedení díla a dodávek a platných právních předpisů, dále doklad prokazující, že Zhotovitel naložil s odpady v souladu se zákonem č. 541/2020 Sb., o odpadech, ve znění předpisů provádějících, a další doklady prokazující splnění povinností, rozsah díla specifikující jednotlivé položky, které prováděl, poddodavatel.
4. Při předání díla do užívání budou Objednateli předána jména a telefony kontaktních osob Zhotovitele pro případ havárie.

## **ČLÁNEK X. VADY DÍLA A ZÁRUKA**

1. Zhotovitel odpovídá za to, že dílo je zhotoveno v souladu s touto smlouvou, má vlastnosti dohodnuté a není-li to ve smlouvě dohodnuto, že má vlastnosti obvyklé a je způsobilé užití k dohodnutému účelu, a že si tyto vlastnosti podrží po dobu trvání záruky.
2. Zhotovitel odpovídá za vady, jež má dílo v době jeho předání Objednateli a dále za vady, které se projeví v záruční době.
3. **Zhotovitel poskytuje Objednateli záruku za jakost díla v délce 60 měsíců včetně kuchyňské linky.** Záruční doba počíná běžet předáním díla Objednateli.
4. Objednatel splní svou povinnost vytknout Zhotoviteli vady, které mělo dílo v době předání, pokud tak učiní nejpozději do pěti let od předání díla Objednateli. U záručních vad je za řádné vytknutí vady považováno, vytkne-li Objednatel vadu, kterou zjistil Zhotoviteli v záruční lhůtě do konce záruky.
5. Lhůta pro uplatnění práv z vadného plnění ani záruční doba neběží po dobu, po kterou Objednatel nemůže vadné dílo či jeho část užívat a po dobu odstraňování vytknuté vady.
6. Zhotovitel je povinen zahájit práce na odstraňování vad není-li dále uvedeno jinak do 5 dnů od uplatnění vady u Zhotovitele. Objednatel je povinen odstranit vady v dohodnuté době a není-li tato doba dohodnuta, tak nejpozději do 15 dnů od uplatnění vady.
7. U vad, kdy hrozí v důsledku vad vznik škody na majetku, zdraví nebo životě osob, se Zhotovitel zavazuje tyto vady odstranit neprodleně, nejpozději však do 24 hod.
8. V případě, že Zhotovitel vady ve lhůtách dle odst. 6 a 7 tohoto článku neodstraní, je Objednatel oprávněn zajistit odstranění vad prostřednictvím jiné odborně způsobilé osoby, a to na náklady Zhotovitele.
9. Zhotovitel neodpovídá za vady, které byly po převzetí díla způsobeny Objednatelem nebo prokáže-li Zhotovitel, že mu ve splnění povinnosti ze Smlouvy dočasně nebo trvale zabránila mimořádná nepředvídatelná a nepřekonatelná překážka vzniklá nezávisle na jeho vůli.

## **ČLÁNEK XI. ODSTOUPENÍ OD SMLOUVY**

1. Objednatel je oprávněn odstoupit od smlouvy v případě podstatného porušení této smlouvy Zhotovitelem a dále:
  - a) je-li Zhotovitel v prodlení s převzetím staveniště více než 30 dní;
  - b) je-li Zhotovitel v prodlení s provedením díla v dohodnuté době po dobu delší než 15 kalendářních dnů;
  - c) Zhotovitel přes písemné upozornění provádí práce neodborně nebo v rozporu se smlouvou, právními předpisy, technickými normami nebo s pokyny Objednatele;
  - d) Zhotovitel opustí Stavbu nebo jinak projevuje úmysl nepokračovat v plnění svých povinností dle smlouvy;
  - e) v případě, že se Zhotovitel stane „nespolehlivým plátcem“ dle § 106a zákona č. 235/2004 Sb., o dani z přidané hodnoty, ve znění pozdějších předpisů;
  - f) v případě vydání rozhodnutí o insolvenční Zhotovitele dle zákona č. 182/2006 Sb., o úpadku a způsobech jeho řešení (insolvenční zákon).
2. Zhotovitel je oprávněn od smlouvy odstoupit
  - a) v případě prodlení Objednatele s předáním staveniště Objednatelem ke zhotovení díla více jak 30 dní;
  - b) nebo v případě vstupu Objednatele do likvidace.
3. Smluvní strany mohou od smlouvy odstoupit i ohledně nesplněné části díla.
4. V případě, že některá ze stran odstoupí od smlouvy, je Zhotovitel povinen vyklidit staveniště do 3 dnů od doručení oznámení o odstoupení.
5. Smluvní strany sepíší protokol o rozsahu rozpracovanosti Stavby ke dni odstoupení od Smlouvy. Tento protokol musí obsahovat zejména soupis veškerých uskutečněných prací, služeb a dodávek ke dni odstoupení od smlouvy a jeho odpovídající hodnotu dle rozpočtu.

## **XII. SANKCE**

1. V případě prodlení Zhotovitele s převzetím staveniště je Objednatel oprávněn uplatnit u Zhotovitele smluvní pokutu ve výši 500 Kč za každý i započatý den prodlení.
2. V případě prodlení Zhotovitele s provedením díla, je Objednatel oprávněn uplatnit u Zhotovitele smluvní pokutu ve výši 500Kč za každý i započatý den prodlení.
3. V případě, že Zhotovitel neodstraní vady díla v termínu dle čl. IX a X Smlouvy, je Objednatel oprávněn uplatnit vůči Zhotoviteli smluvní pokutu ve výši 1.000 Kč za každý i započatý den prodlení s odstraněním každé vady.
4. V případě prodlení Objednatele s předáním staveniště je Zhotovitel oprávněn uplatnit vůči Objednateli smluvní pokutu ve výši 500 Kč za každý i započatý den prodlení.
5. Smluvní strana uplatní nárok na smluvní pokutu a její výši písemnou výzvou. Takto vyzvaná smluvní strana je povinna zaplatit uplatněnou smluvní pokutu do 14 dnů od doručení této výzvy.
6. Vedle smluvní pokuty mají smluvní strany právo na náhradu škody ve skutečné výši. Strany si výslovně sjednávají, že se neuplatní ustanovení § 2050 Občanského zákoníku.
7. Nárok na uplatnění smluvní pokuty vzniká bez ohledu na zavinění smluvních stran.



8. Je-li některá ze smluvních stran v prodlení se zaplacením peněžité pohledávky, je věřitel oprávněn uplatnit po dlužníkovi dle § 1970 Občanského zákoníku úrok z prodlení v zákonné výši. Smluvní strany se dohodly, že poukázaná platba se vždy započte nejprve na jistinu, pak na náklady již určené, pak na úroky z prodlení.

### **ČLÁNEK XIII. ZÁVĚREČNÁ USTANOVENÍ**

1. Smluvní strany si sjednávají kontraktační podmínky pro změnu či zrušení této smlouvy:
  - za návrh (nabídka) na změnu či zrušení této smlouvy je ze strany Objednatele považován návrh schválený příslušným orgánem Objednatele;
  - návrh (nabídka) na změnu či zrušení Smlouvy musí být písemná;
  - dohoda o změně či zrušení této Smlouvy vzniká v okamžiku podpisu zástupců obou smluvních stran na jednom písemném smluvním dokumentu označeném jako dodatek;
  - mezi smluvními stranami musí existovat úplný konsenzus o všech smluvních podmínkách bez odchylek;
  - faktické chování smluvních stran se nepovažuje za souhlas se změnou či zrušením Smlouvy.
2. Obě smluvní strany se zavazují neprodleně informovat druhou stranu o jakékoli změně svého právního postavení, jakož i o jiných změnách, které by mohly mít vliv na plnění této Smlouvy.
3. Práva a povinnosti uvedené ve smlouvě se řídí ustanoveními občanského zákoníku č. 89/2012 Sb., v platném znění.
4. Smlouva je sepsána ve 3 vyhotoveních, z nichž 2 obdrží Objednatel a 1 Zhotovitel.
5. Obě smluvní strany prohlašují, že Smlouva byla dohodnuta dle jejich svobodné vůle a nebyla ujednána v tísní nebo za jednostranně nevýhodných podmínek.
6. Smlouva nabývá platnosti podpisem zástupců obou smluvních stran a účinnosti uveřejněním smlouvy dle zák. č. 340/2015 Sb., o registru smluv. Uveřejnění smlouvy dle dohody stran zajišťuje Objednatel.
7. Smluvní strany si dohodly, že není možné postoupit práva a povinnosti dle této smlouvy na třetí osobu dle §1895 a násl. Občanského zákoníku.
8. Zhotovitel bere na vědomí, že při poskytování informace, která se týká používání veřejných prostředků souvisejících s touto Smlouvou, se nepovažuje poskytnutí informace o rozsahu a příjemci těchto prostředků za porušení obchodního tajemství (§ 9 odst. 2 zákona č. 106/1999 Sb., o svobodném přístupu k informacím, ve znění pozdějších předpisů).
9. Rozhodnutí o výběru Zhotovitele díla na základě svěřené působnosti zadavatele dle Směrnice o zadávání veřejných zakázek schválené na 47. schůzi konané dne 6.1.2021 usnesením č. 219R47/11. O výběru Zhotovitele díla rozhodl [redacted] vedoucí Oddělení investičního dne 15.1.2021.
10. Smlouvu o dílo se zhotovitelem schválil [redacted] vedoucí Oddělení investičního dne 27.1.2021.

## ROZHODČÍ DOLOŽKA

V případě, že mezi objednatelem a zhotovitelem vznikne jakýkoli majetkový spor z této smlouvy, zavazují se jej řešit především dohodou. Pokud se takový spor nepodaří dohodou odstranit, pak každá ze smluvních stran může podat žalobu buď k soudu, nebo k rozhodci. V případě rozhodčího řízení bude žaloba projednána a bude o ní rozhodnuto jediným rozhodcem panem JUDr. Bc. Martinem Kulhánkem, Ph.D., zapsaným v seznamu České advokátní komory pod ev. č. 8780, a pro případ, že by se tento rozhodcem z jakéhokoliv zákonného důvodu nestal, nebo by ztratil způsobilost k výkonu funkce rozhodce, panem JUDr. Janem Šimečkem, zapsaným v seznamu České advokátní komory pod ev. č. 15784. Rozhodčí řízení se zahajuje písemnou žalobou, která se podává na adresu: Sdružení rozhodců, a. s., Brno, Pražákova 1008/69, PSČ 639 00. Písemná forma žaloby je dodržena také tehdy, je-li tato zaslána v elektronické podobě umožňující nepochybnou identifikaci odesílatele v takovém případě se žaloba podává na e-mailovou adresu: [podatelna@sdruzeni-rozhodcu.cz](mailto:podatelna@sdruzeni-rozhodcu.cz) nebo do datové schránky, identifikátor: 9pjf8cu. Místo konání rozhodčího řízení je v Brně, řízení může být pouze písemné, ve věci však bude nařízeno ústní jednání vždy, když to rozhodce považuje za vhodné. Odměna rozhodce je splatná ke dni podání žaloby a činí 3 % z hodnoty předmětu sporu, minimálně však 1.500 Kč, za žalobu na vyklizení činí odměna rozhodce 3.000 Kč. K odměně rozhodce se připočítává DPH v zákonem stanovené výši. K nákladům rozhodčího řízení patří zejména odměna rozhodce, hotové výdaje účastníků a jejich zástupců, ušlý výdělek účastníků a jejich zákonných zástupců, náklady důkazů včetně soudního poplatku za dožádání soudu a paušální náhrady nákladů rozhodce za takové dožádání ve výši 1.000 Kč, tlumočné a odměna za zastupování. Soud na návrh kteréhokoliv účastníka může zrušit pravomocný rozhodčí nález z důvodů uvedených v zákoně. Návrh na zrušení rozhodčího nálezu soudem musí být podán do 3 měsíců od doručení rozhodčího nálezu té straně, která se zrušení rozhodčího nálezu domáhá, nestanoví-li zákon jinak.

## DOLOŽKA

dle § 41 zák. č. 128/2000 Sb., o obcích ( obecní zřízení ), ve znění pozdějších předpisů  
Vzor smlouvy o dílo byl na straně Objednatele schválen na 41. schůzi Rady městské části Brno – Královo Pole dne 7.10.2020 usnesením č. 20R41/14.

Přílohy:

č. 1 položkový rozpočet

č. 2 půdorys bytu

V Brně dne ...27..01..2021

V Brně dne 1.2.2021

za Objednatele:

za Zhotovitele:

.....  
Karin Karasová  
starostka MČ Brno – Královo Pole

.....  
Martin Hanák  
jednatel společnosti  
Abixeor s.r.o.

# REKAPITULACE STAVBY

Kód: Kosmova11,3  
Stavba: Oprava bytu Kosmova 11,byt č.3

KSO:  
Místo: Kosmova 11,Brno

CC-CZ:  
Datum: 14.1.2021

Zadavatel:  
MMB,Mč.Královo Pole

IČ:  
DIČ:

Uchazeč:  
Abixeor s.r.o.

IČ: 24216909  
DIČ: CZ24216909

Projektant:  
Ing.Ševelová

IČ:  
DIČ:

Zpracovatel:  
Ing.Ševelová

IČ:  
DIČ:

Poznámka:

---

**Cena bez DPH** **313 022,00**

DPH základní	Sazba daně	Základ daně	Výše daně
snížená	21,00%	0,00	0,00
	15,00%	313 022,00	46 953,30

---

<b>Cena s DPH</b>	<b>v</b>	<b>CZK</b>	<b>359 975,30</b>
-------------------	----------	------------	-------------------

---

Projektant Zpracovatel

Datum a podpis: Razítko Datum a podpis: Razítko

---

Objednavatel Uchazeč

Datum a podpis: Razítko Datum a podpis: Razítko

# REKAPITULACE OBJEKTŮ STAVBY A SOUPISŮ PRACÍ

Kód: Kosmova11,3

**Stavba:** Oprava bytu Kosmova 11,byt č.3

Místo: **Kosmova 11,Brno**

Datum: 14.01.2021

Zadavatel: MMB,Mč.Královo Pole

Projektant: Ing.Ševelová

Uchazeč: Abixeor s.r.o.

Zpracovatel: Ing.Ševelová

Kód	Popis	Cena bez DPH [CZK]	Cena s DPH [CZK]
<b>Náklady z rozpočtů</b>		<b>313 022,00</b>	<b>359 975,30</b>
<b>Kosmova 11 3</b>	<b>Oprava bytu Kosmova 11,byt č.3</b>	313 022,00	359 975,30

# KRYCÍ LIST SOUPISU PRACÍ

Stavba:

**Oprava bytu Kosmova 11,byt č.3**

KSO:

Místo: Kosmova 11,Brno

CC-CZ:

Datum: 14.01.2021

Zadavatel:

MMB,Mč.Královo Pole

IČ:

DIČ:

Uchazeč:

Abixeor s.r.o.

IČ:

24216909

DIČ:

CZ24216909

Projektant:

Ing.Ševelová

IČ:

DIČ:

Zpracovatel:

Ing.Ševelová

IČ:

DIČ:

Poznámka:

---

**Cena bez DPH**

**313 022,00**

	Základ daně	Sazba daně	Výše daně
DPH základní	0,00	21,00%	0,00
DPH snížená	313 022,00	15,00%	46 953,30

**Cena s DPH**

**v CZK**

**359 975,30**

---

**Projektant**

**Zpracovatel**

Datum a podpis:

Razítko

Datum a podpis:

Razítko

---

**Objednavatel**

**Uchazeč**

Datum a podpis:

Razítko

Datum a podpis:

Razítko

# REKAPITULACE ČLENĚNÍ SOUPISU PRACÍ

Stavba:

**Oprava bytu Kosmova 11, byt č.3**

Místo: Kosmova 11, Brno  
Zadavatel: MMB, Mč. Královo Pole  
Uchazeč: Abixeor s.r.o.

Datum: 14.01.2021  
Projektant: Ing. Ševelová  
Zpracovatel: Ing. Ševelová

Kód dílu - Popis Cena celkem [CZK]

## **Náklady ze soupisu prací** **313 022,00**

HSV - Práce a dodávky HSV	52 753,02
1 - Ostatní	993,41
6 - Úpravy povrchů, podlahy a osazování výplní	19 943,58
9 - Ostatní konstrukce a práce, bourání	24 035,14
997 - Přesun sutě	5 569,89
998 - Přesun hmot	2 211,00
PSV - Práce a dodávky PSV	249 368,98
721 - Zdravotechnika - vnitřní kanalizace	5 800,04
722 - Zdravotechnika - vnitřní vodovod	4 953,91
725 - Zdravotechnika - zařizovací předměty	9 941,21
741 - Elektroinstalace - silnoproud	44 733,87
766 - Konstrukce truhlářské	65 152,31
771 - Podlahy z dlaždic	3 576,40
775 - Podlahy skládané	10 482,82
776 - Podlahy povlakové	52 668,98
781 - Dokončovací práce - obklady	7 856,41
783 - Dokončovací práce - nátěry	15 941,09
784 - Dokončovací práce - malby a tapety	28 261,94
HZS - Hodinové zúčtovací sazby	6 400,00
VRN - Vedlejší rozpočtové náklady	4 500,00
VRN3 - Zařízení staveniště	1 500,00
VRN6 - Územní vlivy	1 500,00
VRN7 - Provozní vlivy	1 500,00



# SOUPIS PRACÍ

Stavba:

**Oprava bytu Kosmova 11, byt č.3**

Místo: Kosmova 11, Brno  
 Zadavatel: MMB, Mč. Královo Pole  
 Uchazeč: Abixeor s.r.o.

Datum: 14.01.2021  
 Projektant: Ing. Ševelová  
 Zpracovatel: Ing. Ševelová

PČ	Typ	Kód	Popis	MJ	Množství	J.cena [CZK]	Cena celkem [CZK]	Cenová soustava
----	-----	-----	-------	----	----------	--------------	-------------------	-----------------

## Náklady soupisu celkem

**313 022,00**

### D HSV Práce a dodávky HSV

**52 753,02**

#### D 1 Ostatní

**993,41**

1	K	1-pol.1	Položk.rozpočet a výkaz výměr, schem.půdorys	sada	1,000	500,00	500,00	
2	K	1-pol.2	Zapravení drážek	sada	1,000	493,41	493,41	

#### D 6 Úpravy povrchů, podlahy a osazování výplní

**19 943,58**

3	K	611325421	Oprava vnitřní vápenocementové štukové omítky stropů v rozsahu ploch do 10% 10,75+1,15+2,8+9,25+1,7+13,3+18	m2	56,950	26,00	1 480,70	CS ÚRS 2020 01
4	K	612135101	Hrubá výplň rýh ve stěnách maltou jakékoli šířky rýhy "kuchyn,komora"(2,65+3,5+0,85+2,0)*2*0,1 70*0,05+10*0,1 Součet 6,300	m2	6,300	81,00	510,30	CS ÚRS 2020 01
5	K	612315121	Vápenná štuková omítka rýh ve stěnách šířky do 150 mm 6,3	m2	6,300	100,00	630,00	CS ÚRS 2020 01
6	K	612321121	Vápenocementová omítka hladká jednovrstvá vnitřních stěn 4,1	m2	4,100	100,00	410,00	CS ÚRS 2020 01
7	K	612321191	Příplatek k vápenocementové omítce vnitřních stěn za každých dalších 5 mm tloušťky 4,1	m2	4,100	66,11	271,04	CS ÚRS 2020 01
8	K	612325422	Oprava vnitřní vápenocementové štukové omítky stěn v rozsahu ploch do 30% "1"(3,37+5,25+0,6)*2*2,75 "2,3,5"(1,68+2+1,45+0,8+0,85+2)*2*2,75 "4"(2,65+3,48)*2*2,75 "6,7"(3,95+3,37+5,37+3,35)*2*2,75 Mezisoučet 220,935 -(2,08*1,6*3) -0,8*2*5-0,65*2*6-1,4*2*2 "WC"-(1,45+0,8+1,45)*1,5 "koup"-(1,68+2,0)*2*1,8-0,65*1,8 "kuch"-0,6*2*1,5-2,65*0,6-15,675*50%" Součet 150,518	m2	150,518	50,00	7 525,90	CS ÚRS 2020 01
9	K	612325423	Oprava vnitřní vápenocementové štukové omítky stěn v rozsahu ploch do 50% 10,815"po dř.obkladu a šatní skříni"+(1,2+0,6)*2,7	m2	15,675	253,00	3 965,78	CS ÚRS 2020 01
10	K	619991011	Obalení konstrukcí a prvků fólií přilepenou lepicí náskou 9,984	m2	9,984	42,71	426,39	CS ÚRS 2020 01
11	K	632450132	Vyrovnávací cementový potěr tl do 30 mm ze suchých směsí provedený v ploše "předsin"1,2*0,6	m2	0,720	359,91	259,14	CS ÚRS 2020 01
12	K	642945111	Osazování protipožárních nebo protiplnových zárubní dveří jednokřídlových do 2 5 m2	kus	1,000	3 510,41	3 510,41	CS ÚRS 2020 01
13	K	642-pc 1	Oprava, úprava zdi u vyměněné zárubně 1	sada	1,000	953,92	953,92	
14	K	952901111	Vyčištění budov bytové a občanské výstavby při výšce podlaží do 4 m 56,95	m2	56,950	113,33	6 453,88	CS ÚRS 2020 01
15	K	952-pc 1	Odvoz a likvidace, háčků a šrouby, skoby, světel, polic, šatní skříň, rozhových lišt v nředění	sada	1,000	500,00	500,00	
16	K	952-pc 2	Zapravení díř v obkladech	sada	1,000	381,57	381,57	
17	K	952-pc 3	Umytí dlažby a obkladu na WC a v koupelně	hod	5,000	286,18	1 430,88	
18	K	952-pc 4	Výměna mřížek	kus	4,000	238,48	953,92	
19	K	952-pc 5	Demontáž konzol u kuchynské linky včetně zapravení	sada	1,000	429,26	429,26	
20	K	952-pc 6	Demontáž uchyťů gamyží včetně zapravení	sada	3,000	238,48	715,44	
21	K	965081611	Odsekání soklíků rovných "předsin,komora ,kuchyn"(2,65+3,5+0,85+2,0)*2	m	18,000	27,28	491,08	CS ÚRS 2020 01
22	K	9680624551	Vybourání vchodových dveřních zárubní pl do 2 m2 0,8*2,0	m2	1,600	201,47	322,35	
23	K	974031121	Vysekání rýh ve zdivu cihelném hl do 30 mm š do 30 mm	m	70,000	67,05	4 693,56	CS ÚRS 2020 01
24	K	974031132	Vysekání rýh ve zdivu cihelném hl do 50 mm š do 70 mm	m	10,000	96,43	964,31	CS ÚRS 2020 01
25	K	977131119	Vřty přiklepovými vřtáky D do 32 mm do cihelného zdiva nebo prostého betonu	m	2,100	501,57	1 053,30	CS ÚRS 2020 01
26	K	978011121	Otlučení (osekání) vnitřní vápenné nebo vápenocementové omítky stropů v rozsahu do 10 % 56,95	m2	56,950	9,82	559,01	CS ÚRS 2020 01
27	K	978013141	Otlučení (osekání) vnitřní vápenné nebo vápenocementové omítky stěn v rozsahu do 30 % 155,378+10,815	m2	166,193	26,13	4 342,26	CS ÚRS 2020 01

PČ	Typ	Kód	Popis	MJ	Množství	J.cena [CZK]	Cena celkem [CZK]	Cenová soustava
28	K	978013191	Otlučení (osekání) vnitřní vápenné nebo vápenocementové omítky stěn v rozsahu do 100 %	m2	4,065	84,99	345,50	CS ÚRS 2020 01
	VV				4,065			
29	K	978059541	Odesekání a odebrání obkladů stěn z vnitřních obkládaček ploch přes 1 m2	m2	4,065	98,11	398,82	CS ÚRS 2020 01
	VV		(1,05+0,6)*1,5+2,65*0,6		4,065			
<b>D 997</b>			<b>Přesun sutě</b>				<b>5 569,89</b>	
30	K	997013211	Vnitrostaveništní doprava sutí a vybouraných hmot pro budovy v do 6 m ručně	t	3,325	791,18	2 630,67	CS ÚRS 2020 01
31	K	997013501	Odvoz sutí a vybouraných hmot na skládku nebo meziskládku do 1 km se složením	t	3,325	245,54	816,41	CS ÚRS 2020 01
32	K	997013509	Příplatek k odvozu sutí a vybouraných hmot na skládku ZKD 1 km přes 1 km	t	79,800	10,70	854,10	CS ÚRS 2020 01
	VV		3,325*24 *Přepočtené koeficientem množství		79,800			
33	K	997013801	Poplatek za uložení stavebního odpadu na skládce (skládkovné)	t	3,325	381,57	1 268,71	
<b>D 998</b>			<b>Přesun hmot</b>				<b>2 211,00</b>	
34	K	998018001	Přesun hmot ruční pro budovy v do 6 m	t	4,422	500,00	2 211,00	CS ÚRS 2020 01
<b>D PSV</b>			<b>Práce a dodávky PSV</b>				<b>249 368,98</b>	
<b>D 721</b>			<b>Zdravotnicka - vnitřní kanalizace</b>				<b>5 800,04</b>	
35	K	721170976	Potrubí z PVC krácení trub DN 150	kus	2,000	19,41	38,82	CS ÚRS 2020 01
36	K	721171808	Demontáž potrubí z PVC do D 114	m	2,000	31,48	62,96	CS ÚRS 2020 01
37	K	721171905	Potrubí z PP vsazení odbočky do hrdla DN 110	kus	1,000	559,28	559,28	CS ÚRS 2020 01
38	K	721171915	Potrubí z PP propojení potrubí DN 110	kus	2,000	370,41	740,81	CS ÚRS 2020 01
39	K	721174042	Potrubí kanalizační z PP připojovací DN 40	m	2,000	408,18	816,36	CS ÚRS 2020 01
40	K	721174045	Potrubí kanalizační z PP připojovací DN 110	m	1,500	660,02	990,02	CS ÚRS 2020 01
41	K	721194104	Vyvedení a upevnění odpadních výpusťků DN 40	kus	3,000	76,07	228,22	CS ÚRS 2020 01
	VV		"dřez"1		1,000			
	VV		"myčka"1		1,000			
	VV		"pračka"1		1,000			
	VV		<b>Součet</b>		<b>3,000</b>			
42	K	721194109	Vyvedení a upevnění odpadních výpusťků DN 100	kus	1,000	125,92	125,92	CS ÚRS 2020 01
	VV		"klozet"1		1,000			
	VV		<b>Součet</b>		<b>1,000</b>			
43	K	721226511	Zápachová uzávěrka podomítková pro pračku a myčku DN 40	kus	2,000	823,71	1 647,41	CS ÚRS 2020 01
	VV		"pračka"1		1,000			
	VV		"myčka"1		1,000			
	VV		<b>Součet</b>		<b>2,000</b>			
44	K	721290111	Zkouška těsnosti potrubí kanalizace vodou do DN 125	m	3,000	23,92	71,77	CS ÚRS 2020 01
45	K	721290822	Přemístění vnitrostaveništní demontovaných hmot vnitřní kanalizace v objektech výškv do 12 m	t	0,010	1 846,78	18,47	CS ÚRS 2020 01
46	K	998721201	Přesun hmot procentní pro vnitřní kanalizace v objektech v do 6 m	%	1,000	500,00	500,00	CS ÚRS 2020 01
<b>D 722</b>			<b>Zdravotnicka - vnitřní vodovod</b>				<b>4 953,91</b>	
47	K	722174002	Potrubí vodovodní plastové PPR svar polyfuzí PN 16 D 20 x 2 8 mm	m	5,000	312,69	1 563,47	CS ÚRS 2020 01
48	K	722181221	Ochrana vodovodního potrubí přilepenými termoizolačními trubnicemi z PE tl do 9 mm DN do 22 mm	m	5,000	61,91	309,55	CS ÚRS 2020 01
49	K	722190401	Vyvedení a upevnění výpusťku do DN 25	kus	4,000	205,66	822,66	CS ÚRS 2020 01
	VV		"myčka"1		1,000			
	VV		"dřezová baterie"2		2,000			
	VV		"pračka"1		1,000			
	VV		<b>Součet</b>		<b>4,000</b>			
50	K	722232063	Kohout kulový přímý G 1 PN 42 do 185°C vnitřní závit s vypoštěním	kus	2,000	641,13	1 282,26	CS ÚRS 2020 01
51	K	722290226	Zkouška těsnosti vodovodního potrubí závitového do DN 50	m	5,000	48,06	240,29	CS ÚRS 2020 01
	VV		5		5,000			
52	K	722290234	Proplach a dezinfekce vodovodního potrubí do DN 80	m	5,000	43,44	217,21	CS ÚRS 2020 01
	VV		5		5,000			
53	K	722290822	Přemístění vnitrostaveništní demontovaných hmot pro vnitřní vodovod v objektech výškv do 12 m	t	0,010	1 846,78	18,47	CS ÚRS 2020 01
54	K	998722201	Přesun hmot procentní pro vnitřní vodovod v objektech v do 6 m	%	1,000	500,00	500,00	CS ÚRS 2020 01
<b>D 725</b>			<b>Zdravotnicka - zařízeníové předměty</b>				<b>9 941,21</b>	
55	K	725110814	Demontáž klozetu Kombi, odsávací	soubor	1,000	176,28	176,28	CS ÚRS 2020 01
56	K	725112171	Kombi klozet s hlubokým splachováním odpad vodovodní	soubor	1,000	6 453,25	6 453,25	CS ÚRS 2020 01
57	K	725310823	Demontáž dřez jednoduchý vestavěný v kuchyňských sestavách bez vrtákových armatur	soubor	1,000	176,28	176,28	CS ÚRS 2020 01
58	K	725590812	Přemístění vnitrostaveništní demontovaných zařízeníových předmětů v objektech výškv do 12 m	t	0,156	1 689,39	263,54	CS ÚRS 2020 01
59	K	725610810	Demontáž sporáku plynových	soubor	1,000	117,52	117,52	CS ÚRS 2020 01
60	K	7256-pc 1	Vyřazení sporáku na základě vyřazovacího protokolu, následná likvidace sporáku	soubor	1,000	734,52	734,52	
61	K	725820801	Demontáž baterie nástěnné do G 3 / 4	soubor	1,000	82,27	82,27	CS ÚRS 2020 01
62	K	725821325	Baterie dřezová stojánková páková s otáčivým kulatým ústím a délkou ramínka 220 mm	soubor	1,000	1 437,55	1 437,55	CS ÚRS 2020 01
63	K	998725201	Přesun hmot procentní pro zařízeníové předměty v objektech v do 6 m	%	1,000	500,00	500,00	CS ÚRS 2020 01
<b>D 741</b>			<b>Elektroinstalace - silnoproud</b>				<b>44 733,87</b>	



PČ	Typ	Kód	Popis	MJ	Množství	J.cena [CZK]	Cena celkem [CZK]	Cenová soustava
64	M	34571523	krabice přístrojová odbočná s víčkem z PH, D 103mmx50mm	kus	5,000	27,60	137,98	CS ÚRS 2020 01
65	K	741130021	Ukončení vodič izolovaný do 2,5 mm2 na svorkovnici	kus	165,000	23,29	3 843,62	CS ÚRS 2020 01
66	K	741110041	Montáž trubka plastová ohebná D přes 11 do 23 mm uložena nevně	m	10,000	35,57	355,72	CS ÚRS 2020 01
67	M	34571063	trubka elektroinstalační ohebná z PVC (ČSN) 2323	m	10,000	16,05	160,54	CS ÚRS 2020 01
68	K	741112001	Montáž krabice zapuštěná plastová kruhová	kus	25,000	75,76	1 894,00	CS ÚRS 2020 01
69	M	34571512	krabice přístrojová instalační 500V, 71x71x42mm	kus	20,000	28,44	568,73	CS ÚRS 2020 01
70	K	741120301	Montáž vodič Cu izolovaný plný a laněný s PVC pláštěm žíla 0 55-16 mm2 nevně (CY, CHAH-R(V))	m	7,000	40,82	285,73	CS ÚRS 2020 01
71	M	34140841	vodič izolovaný s Cu jádrem 2,50mm2	m	7,000	7,33	51,28	CS ÚRS 2020 01
72	K	741122611	Montáž kabel Cu plný kulatý žíla 3x1,5 až 6 mm2 uložena nevně (CYKY)	m	250,000	40,82	10 204,53	CS ÚRS 2020 01
73	M	34111030	kabel silový s Cu jádrem 1kV 3x1,5mm2	m	120,000	15,01	1 800,61	CS ÚRS 2020 01
74	M	34111036	kabel silový s Cu jádrem 1kV 3x2,5mm2	m	130,000	24,34	3 164,72	CS ÚRS 2020 01
75	K	7412-pc 1	D+m rozvaděče vč.vystrojení	sada	1,000	8 108,29	8 108,29	
76	K	741310001	Montáž vypínač nástěnný 1-jednopolový prostřední normální	kus	3,000	116,47	349,42	CS ÚRS 2020 01
77	M	34535515	spínač jednopólový 10A bílý	kus	3,000	200,42	601,25	CS ÚRS 2020 01
78	K	741310021	Montáž přepínač nástěnný 5-sériový prostředí normální	kus	3,000	123,82	371,46	CS ÚRS 2020 01
79	M	ABB.0002462.URS	spínač řazení 5 10A bílý	kus	3,000	248,99	746,97	
80	K	741310022	Montáž přepínač nástěnný 6-střídací prostředí normální	kus	2,000	123,82	247,64	CS ÚRS 2020 01
81	M	34535675	spínač řazení 6 10A bílý	kus	2,000	252,88	505,77	
82	K	741313001	Montáž zásuvka (polo)zapuštěná bezšroubové připojení 2P+PE se zapojením vodičů	kus	5,000	94,33	471,66	CS ÚRS 2020 01
83	M	34555103	zásuvka 1násobná 16A bílý	kus	5,000	182,58	912,90	CS ÚRS 2020 01
84	K	741313003	Montáž zásuvka (polo)zapuštěná bezšroubové připojení 2x(2P+PE) dvojnásobná	kus	14,000	98,53	1 379,42	CS ÚRS 2020 01
85	M	34555121	zásuvka 2násobná 16A bílá	kus	14,000	239,24	3 349,39	CS ÚRS 2020 01
86	K	741330335	Montáž ovladač tlačítkový vestavný-objímka se žárovkou	kus	8,000	49,84	398,74	CS ÚRS 2020 01
87	M	34512200	objímka žárovky E14 svorcová 1253-040 termoplast	kus	8,000	14,06	112,49	CS ÚRS 2020 01
88	M	34774102	žárovka LED E27 6W	kus	8,000	88,88	711,01	CS ÚRS 2020 01
89	K	741810001	Celková prohlídka elektrického rozvodu a zařízení do 100 000 - Kč	kus	1,000	500,00	500,00	CS ÚRS 2020 01
90	K	741811011	Kontrola rozvaděč nn silový hmotnosti do 200 kg	kus	1,000	500,00	500,00	CS ÚRS 2020 01
91	K	7419-pc 1	D+M zásuvková lišta do kuchyňské linky	sada	1,000	500,00	500,00	
92	K	7419-pc 2	D+M osvětlení kuchyňské linky pod horníma skříňkama	kus	1,000	500,00	500,00	
93	K	7419-pc 3	Drobný pomocný instalační materiál (objímky, svorky, sádra at.)	kus	1,000	500,00	500,00	
94	K	7419-pc 4	úprava schodišťového rozvaděče	sada	1,000	500,00	500,00	
95	K	7419-pc 5	odvoz a likvidace demont.hmot	sada	1,000	500,00	500,00	
96	K	998741201	Přesun hmot procentní pro silnoproud v objektech v do 6 m	%	1,000	500,00	500,00	CS ÚRS 2020 01

D 766

Konstrukce truhlářské

65 152,31

97	K	766411821	Demontáž truhlářského obložení stěn z palubek	m2	10,815	136,41	1 475,28	CS ÚRS 2020 01
			(3,38+2,65)*1,5-0,8*1,5+1,2*0,45+2,7*0,45*2		10,815			
98	K	766660001	Montáž dveřních křidel otvíracích jednokřídlových š do 0,8 m do ocelové zárubně	kus	1,000	711,43	711,43	CS ÚRS 2020 01
			1" kuchyn		1,000			
99	M	61160050R	dveře jednokřídle dřevěné prosklené bílé 800x1970mm podobně včetně kování klik a zámku	kus	1,000	4 407,10	4 407,10	
100	K	766662811	Demontáž dveřních prahů u dveří jednokřídlových	kus	1,000	41,66	41,66	CS ÚRS 2020 01
			1		1,000			
101	K	766662812	Demontáž dveřních prahů u dveří dvoukřídlových	kus	1,000	56,87	56,87	CS ÚRS 2020 01
102	K	766695213	Montáž truhlářských prahů dveří jednokřídlových	kus	1,000	110,18	110,18	CS ÚRS 2020 01
			1		1,000			
103	M	61187156	práh dveřní dřevěný dubový tl 20mm dl 820mm včetně nátěru	kus	1,000	157,40	157,40	CS ÚRS 2020 01
104	K	766695233	Montáž truhlářských prahů dveří dvoukřídlových šířky přes 10 cm	kus	1,000	146,90	146,90	CS ÚRS 2020 01
105	M	61187256	práh dveřní dřevěný dubový tl 20mm dl 1470mm včetně nátěru	kus	1,000	200,32	200,32	CS ÚRS 2020 01
106	K	766-pc 1	Demontáž kuchyňské linky a uschování k opětovné montáži, likvidace pracovní desky, digestoře a 1 police	kus	1,000	4 769,59	4 769,59	
107	K	766-pc 2	D+m dveří vstupní 80/197 plně+zárubeň, PO do OK zárubně včetně kování ,klika-koule a bezpečnostního zámku, kukátka, prahu (přeměřit na stavbě), pákový mechanismus viz T7	kus	1,000	35 000,00	35 000,00	
108	K	766-pc 3	Seřízení oken	sada	3,000	858,53	2 575,58	
			3		3,000			
109	K	766-pc 4	Opětovná montáž kuchyňské linky, dodání nové pracovní desky vč.nerez.dřevo, digestoře a 1 police do skříňky u okna (baterie ze spodu), opraví se zavírání klik viz T7	kus	1,000	15 000,00	15 000,00	
110	K	998766201	Přesun hmot procentní pro konstrukce truhlářské v objektech v do 6 m	%	1,000	500,00	500,00	CS ÚRS 2020 01

D 771

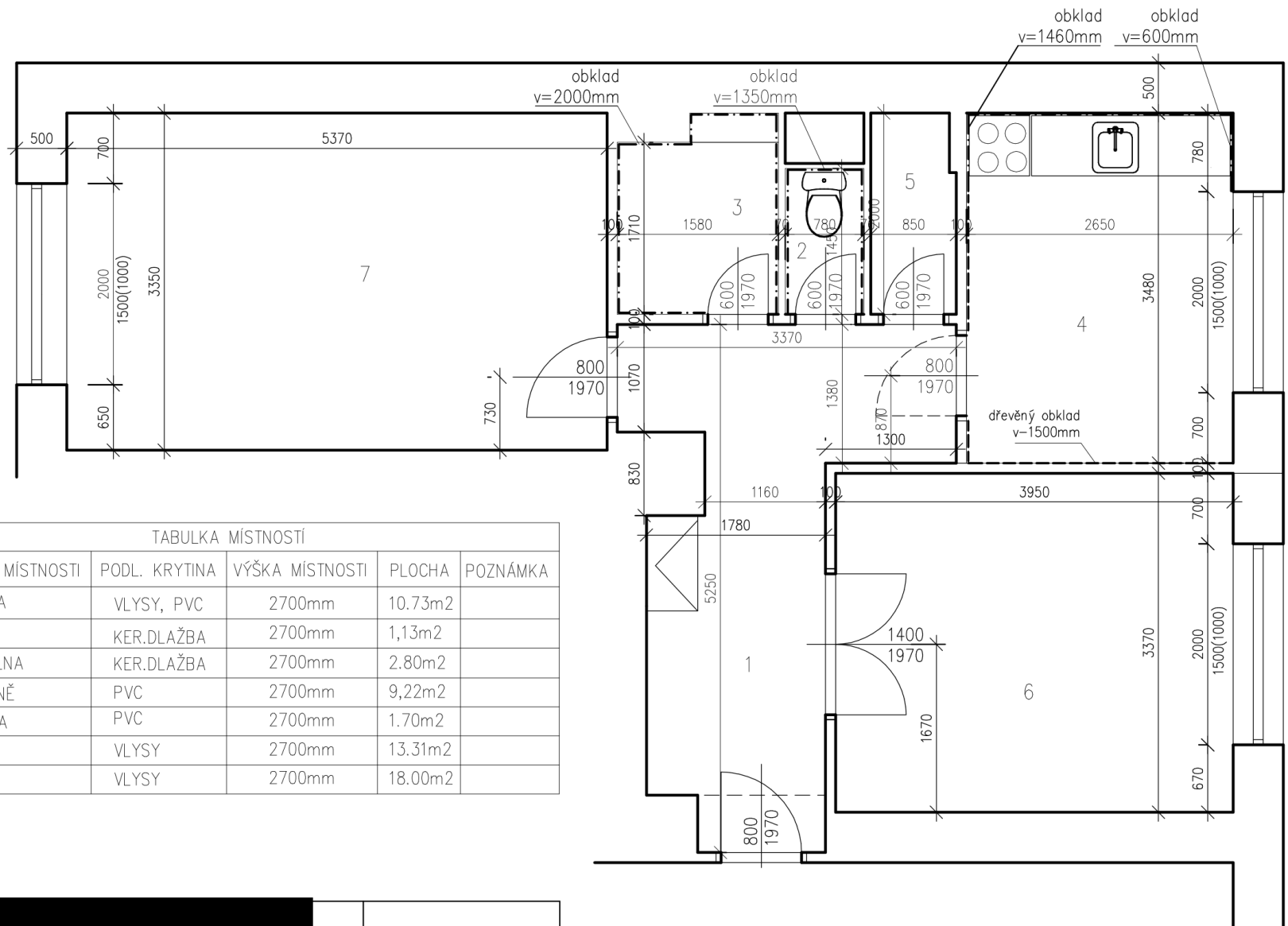
Podlahy z dlaždic

3 576,40

111	K	771151022	Samonivelační stěrka podlah pevnosti 30 MPa tl 5 mm	m2	1,700	342,07	581,53	CS ÚRS 2020 01
			0,85*2,0"komora"		1,700			
112	K	771474113	Montáž soklů z dlaždic keramických rovnych flexibilní lepidlo v do 120 mm včetně řezání dlaždic	m	3,300	155,30	512,48	CS ÚRS 2020 01
			(0,85+2,0)*2-0,6*4		3,300			

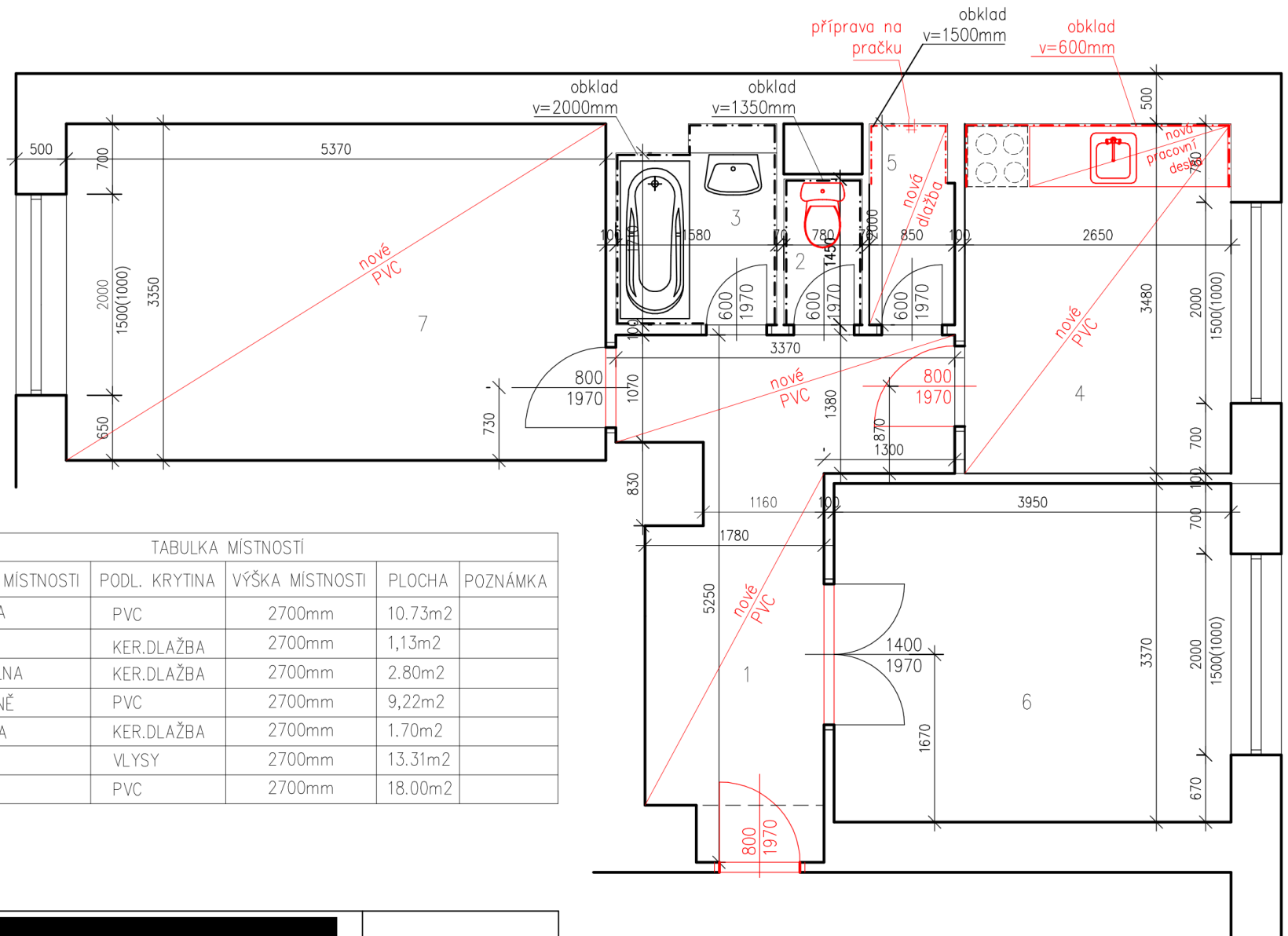
PČ	Typ	Kód	Popis	MJ	Množství	J.cena [CZK]	Cena celkem [CZK]	Cenová soustava
113	K	771574114	Montáž podlah keramických hladkých lepených flexibilním lepidlem do 22 ks/m2 včetně lišt	m2	1,700	475,34	808,07	CS ÚRS 2020 01
114	M	LSS.TAA3506	dlazdice keramická	m2	2,233	367,26	820,09	
	VV		1,7*3,3*0,1		2,030			
	VV		2,03*1,1 *Přepočtené koeficientem množství		2,233			
115	K	771591112	Izolace pod dlažbu nátěrem nebo stěrkou ve dvou vrstvách	m2	1,995	320,04	638,48	CS ÚRS 2020 01
	VV		0,95*2,1"komora"		1,995			
116	K	771591115	Podlahy spárování silikonem	m	5,700	36,94	210,53	CS ÚRS 2020 01
	VV		(2,0+0,85)*2		5,700			
117	K	998771201	Přesun hmot procentní pro podlahy z dlaždic v obiektch v do 6 m	%	1,000	5,22	5,22	CS ÚRS 2020 01
D 775			Podlahy skládané				10 482,82	
118	K	775411820	Demontáž soklíků nebo lišt dřevěných připevňovaných vrutů	m	50,520	30,33	1 532,02	CS ÚRS 2020 01
	VV		*1,6,7*(5,25+3,37+0,6+3,95+3,37+5,37+3,35)*2		50,520			
119	K	775413125	Montáž podlahové lišty ze dřeva tvrdého nebo měkkého nřinevněně zaklannutím	m	14,640	50,47	738,91	CS ÚRS 2020 01
	VV		*6,7*(3,95+3,37)*2		14,640			
120	M	61418101	lišta podlahová	m	16,104	52,99	853,35	CS ÚRS 2020 01
	VV		14,64*1,1 *Přepočtené koeficientem množství		16,104			
121	K	775591905	Oprava podlah dřevěných - tmelení celoplošné vlysově, marketové podlahy m č. 06	m2	13,350	78,59	1 049,22	CS ÚRS 2018 01
	VV		13,35		13,350			
	VV		Součet		13,350			
122	K	775591919	Oprava podlah dřevěných - broušení celkové včetně tmelení	m2	13,350	197,27	2 633,56	CS ÚRS 2020 01
123	K	775591920	Oprava podlah dřevěných - vysátí povrchu	m2	13,350	3,38	45,08	CS ÚRS 2020 01
124	K	775591921	Oprava podlah dřevěných - základní lak	m2	13,350	151,10	2 017,19	CS ÚRS 2020 01
125	K	775591922	Oprava podlah dřevěných - vrchní lak pro běžnou zátěž	m2	13,350	93,91	1 253,74	CS ÚRS 2020 01
126	K	775591926	Oprava podlah dřevěných - mezibroušení mezi vrstvami laku	m2	13,350	26,86	358,61	CS ÚRS 2020 01
127	K	998775201	Přesun hmot procentní pro podlahy dřevěné v obiektch v do 6 m	%	1,000	1,14	1,14	CS ÚRS 2020 01
D 776			Podlahy povlakové				52 668,98	
128	K	776111116	Odstranění zbytků lepidla z podkladu povlakových podlah broušením	m2	20,000	56,56	1 131,15	CS ÚRS 2020 01
	VV		10,75+9,25*1,4"		20,000			
129	K	776111311	Vysátí podkladu povlakových podlah	m2	38,000	13,43	510,38	CS ÚRS 2020 01
	VV		10,75+9,25+18		38,000			
130	K	776121111	Vodou ředitelná penetrace savého podkladu povlakových podlah ředěná v poměru 1:3	m2	38,000	34,00	1 291,91	CS ÚRS 2020 01
131	K	776141122	Vyrovnaní podkladu povlakových podlah speciální stěrkou nevnosti 30 MPa tl 5 mm	m2	38,000	369,36	14 035,55	CS ÚRS 2020 01
132	K	776201812	Demontáž lepených povlakových podlah	m2	21,700	94,44	2 049,30	CS ÚRS 2020 01
	VV		*1,4,5*10,75+9,25+1,7		21,700			
133	K	776221111	Lepení pásů z PVC standardním lepidlem	m2	38,000	144,80	5 502,58	CS ÚRS 2020 01
	VV		38		38,000			
134	M	28411021	PVC	m2	41,800	470,09	19 649,78	CS ÚRS 2020 01
	VV		38*1,1 *Přepočtené koeficientem množství		41,800			
135	K	776223112	Spoj povlakových podlahovin z PVC svařováním za studena	m2	38,000	69,78	2 651,60	CS ÚRS 2020 01
	VV		38		38,000			
136	K	776410811	Odstranění soklíků a lišt pryžových nebo plastových	m	36,400	13,22	481,25	CS ÚRS 2020 01
	VV		*1,4,5*(5,25+3,37+0,6+2,65+3,48+2,0+0,85)*2		36,400			
137	K	776421111	Montáž a dod. obvodových lišt lepením	m	48,200	100,94	4 865,48	CS ÚRS 2020 01
	VV		*1,4,7*(5,25+0,6+3,37+2,65+3,48+5,4+3,35)*2		48,200			
138	K	998776201	Přesun hmot procentní pro podlahy povlakové v obiektch v do 6 m	%	1,000	500,00	500,00	CS ÚRS 2020 01
D 781			Dokončovací práce - obklady				7 856,41	
139	K	781121011	Nátěr penetrační na stěnu	m2	5,385	50,47	271,79	CS ÚRS 2020 01
	VV		(0,6*2+2,65)*0,6"Kuchyn"		2,310			
	VV		"komora"(0,85+0,6*2)*1,5		3,075			
	VV		Součet		5,385			
140	K	781151031	Celoplošné vyrovnaní podkladu stěrkou tl 3 mm	m2	5,400	144,80	781,94	CS ÚRS 2020 01
141	K	781474114	Montáž obkladů vnitřních keramických hladkých do 22 ks/m2 lepených flexibilním lepidlem	m2	5,400	532,00	2 872,80	CS ÚRS 2020 01
	VV		5,4		5,400			
142	M	59761040	obklad keramický hladký přes 19 do 22ks/m2	m2	5,940	440,71	2 617,82	CS ÚRS 2020 01
	VV		5,4*1,1 *Přepočtené koeficientem množství		5,940			
143	K	781494111	D+m Plastové profily rohové lepené flexibilním lepidlem	m	8,400	152,63	1 282,06	CS ÚRS 2020 01
	VV		0,6*4+1,5*4		8,400			
144	K	998781201	Přesun hmot procentní pro obklady keramické v obiektch v do 6 m	%	6,000	5,00	30,00	CS ÚRS 2020 01
D 783			Dokončovací práce - nátěry				15 941,09	
145	K	783106801	Odstranění nátěrů z truhlářských konstrukcí obroušením	m2	19,065	82,37	1 570,40	CS ÚRS 2020 01
	VV		0,9*2,05*2+0,75*2,05*6+1,5*2,05*2		19,065			
146	K	783114101	Základní jednonásobný syntetický nátěr truhlářských konstrukcí	m2	19,065	108,08	2 060,52	CS ÚRS 2020 01
147	K	783117101	Krycí jednonásobný syntetický nátěr truhlářských konstrukcí 2x	m2	19,065	220,35	4 201,07	CS ÚRS 2020 01
148	K	783122131	Plošné (plně) tmelení truhlářských konstrukcí včetně nřebroušení disperzním tmelem	m2	19,065	140,61	2 680,68	CS ÚRS 2020 01
149	K	783301311	Odmaštění zámečnických konstrukcí vodou ředitelným odmašťovačem	m2	7,238	57,61	416,96	CS ÚRS 2020 01
	VV		4,8*0,25*2+4,65*0,25*3+5,4*0,25		7,238			

PČ	Typ	Kód	Popis	MJ	Množství	J.cena [CZK]	Cena celkem [CZK]	Cenová soustava
150	K	783314101	Základní jednonásobný syntetický nátěr zámečnických konstrukcí	m2	7,300	110,18	804,30	CS ÚRS 2020 01
151	K	783315101	Mezinátěr jednonásobný syntetický standardní zámečnických konstrukcí	m2	7,300	110,18	804,30	CS ÚRS 2020 01
152	K	783317101	Krycí jednonásobný syntetický standardní nátěr zámečnických konstrukcí	m2	7,300	113,33	827,28	CS ÚRS 2020 01
153	K	783-pc 1	Odstanění nátěru z radiátoru a trub včetně tmelení přehroušení a nátěru 2x	sada	3,000	858,53	2 575,58	
<b>D 784 Dokončovací práce - malby a tapety</b>							<b>28 261,94</b>	
154	K	784121001	Oškrabání malby v místnostech výšky do 3,80 m-tmavé barvy	m2	277,890	31,27	8 689,45	CS ÚRS 2020 01
	VV		56,95+220,94		277,890			
155	K	784121011	Rozmývání podkladu po oškrabání malby v místnostech výšky do 3,80 m	m2	277,890	15,74	4 373,89	CS ÚRS 2020 01
156	K	784151011	Dvounásobné izolování vodou ředitelnými barvami v místnostech výšky do 3,80 m	m2	1,000	104,72	104,72	CS ÚRS 2020 01
157	K	784181101	Základní jednonásobná penetrace podkladu v místnostech výšky do 3,80m	m2	277,890	16,16	4 490,52	CS ÚRS 2020 01
158	K	784221101	Dvounásobné bílé malby ze směsí za sucha dobře otěru vzdušných v místnostech do 3,80 m	m2	277,890	38,16	10 603,36	CS ÚRS 2020 01
<b>D HZS Hodinové zúčtovací sazby</b>							<b>6 400,00</b>	
159	K	HZS2211	Hodinová zúčtovací sazba instalatér	hod	4,000	400,00	1 600,00	CS ÚRS 2020 01
	VV		"kontrola nápojních míst"4		4,000			
	VV		<b>Součet</b>		<b>4,000</b>			
160	K	HZS2221	Hodinová zúčtovací sazba elektrikář	hod	12,000	400,00	4 800,00	CS ÚRS 2020 01
	VV		"demonťáž stávající instalace"10		10,000			
	VV		"vyhledání nápojních míst"2		2,000			
	VV		<b>Součet</b>		<b>12,000</b>			
<b>D VRN Vedlejší rozpočtové náklady</b>							<b>4 500,00</b>	
<b>D VRN3 Zařízení staveniště</b>							<b>1 500,00</b>	
161	K	030001000	Zařízení staveniště 1%	sada	1,000	1 500,00	1 500,00	CS ÚRS 2020 01
<b>D VRN6 Územní vlivy</b>							<b>1 500,00</b>	
162	K	060001000	Územní vlivy	sada	1,000	1 500,00	1 500,00	CS ÚRS 2020 01
<b>D VRN7 Provozní vlivy</b>							<b>1 500,00</b>	
163	K	070001000	Provozní vlivy	sada	1,000	1 500,00	1 500,00	CS ÚRS 2020 01



TABULKA MÍSTNOSTÍ					
ČÍSLO	NÁZEV MÍSTNOSTI	PODL. KRYTINA	VÝŠKA MÍSTNOSTI	PLOCHA	POZNÁMKA
1	CHODBA	VLYSY, PVC	2700mm	10.73m <sup>2</sup>	
2	WC	KER.DLAŽBA	2700mm	1,13m <sup>2</sup>	
3	KOUPELNA	KER.DLAŽBA	2700mm	2.80m <sup>2</sup>	
4	KUCHYNĚ	PVC	2700mm	9,22m <sup>2</sup>	
5	KOMORA	PVC	2700mm	1.70m <sup>2</sup>	
6	POKOJ	VLYSY	2700mm	13.31m <sup>2</sup>	
7	POKOJ	VLYSY	2700mm	18.00m <sup>2</sup>	

Zodp.projektant		
Vypracovala		
Investor	Statutární město Brno, Městská část Královo Pole, Palackého třída 59, 612 93	
Akce	OPRAVA BYTU Kosmova 11 byt č.3 612 93, Brno	
Obsah	PŮDORYS STÁVAJÍCÍ	Datum 10.2020
		Měřítko 1:50
		Číslo.výkr. 1



TABULKA MÍSTNOSTÍ					
ČÍSLO	NÁZEV MÍSTNOSTI	PODL. KRYTINA	VÝŠKA MÍSTNOSTI	PLOCHA	POZNÁMKA
1	CHODBA	PVC	2700mm	10.73m <sup>2</sup>	
2	WC	KER.DLAŽBA	2700mm	1,13m <sup>2</sup>	
3	KOUPELNA	KER.DLAŽBA	2700mm	2.80m <sup>2</sup>	
4	KUCHYNĚ	PVC	2700mm	9,22m <sup>2</sup>	
5	KOMORA	KER.DLAŽBA	2700mm	1.70m <sup>2</sup>	
6	POKOJ	VLYSY	2700mm	13.31m <sup>2</sup>	
7	POKOJ	PVC	2700mm	18.00m <sup>2</sup>	

Zodp.projektant	[REDACTED]		
Vypracovala			
Investor	Statutární město Brno, Městská část Královo Pole, Palackého třída 59, 612 93		
Akce	OPRAVA BYTU Kosmova 11 byt č.3 612 93, Brno		
Obsah	PŮDORYS NOVÝ ST.	Datum	10.2020
		Měřítko	1:50
		Číslo.výkr.	2