

Krajská správa a údržba silnic Středočeského kraje, příspěvková organizace

se sídlem: Zborovská 81/11, 150 21 Praha 5 - Smíchov

IČO: 00066001

DIČ: CZ00066001

jejímž jménem jedná Bc. Zdeněk Dvořák, ředitel

č. smlouvy: 69/00066001/2017

dále jen „**Objednatel**“ na straně jedné

a

Ateliér projektování inženýrských staveb, s.r.o.

se sídlem: Ohradní 24b, 140 00 Praha 4 – Michle

IČO: 61853267

DIČ: CZ61853267

bankovní spojení: [REDACTED]

zapsaná v obchodním rejstříku vedeném Městským soudem v Praze, oddíl C, vložka 31260

jejímž jménem jedná Ing. Karel Nejedlý, jednatel

č. smlouvy: **3126/05**

dále jen „**Poskytovatel**“ na straně druhé

(Objednatel a Poskytovatel společně dále též jen „**Smluvní strany**“)

uzavírají ve smyslu ustanovení § 1746 odst. 2 a násl. zákona č. 89/2012 Sb., občanského zákoníku (dále též „**občanský zákoník**“), tuto

smlouvu o poskytování služeb

(dále jen „**Smlouva**“):

Článek 1.**Úvodní ustanovení**

- 1.1. Tato Smlouva je uzavřena na základě výsledků poptávkového řízení na veřejnou zakázku malého rozsahu na služby s názvem: **III/3352 Mirošovice, most ev.č. 3352-2 (DÚR)** (dále jen „**Zakázka**“).

Článek 2.**Předmět Smlouvy**

- 2.1. Poskytovatel se zavazuje za podmínek stanovených touto Smlouvou na svůj náklad, na své nebezpečí a s náležitou odbornou péčí provést služby, které jsou specifikovány dále v této Smlouvě a Objednatel se zavazuje za sjednaných podmínek výsledky poskytovaných služeb převzít a za poskytnuté služby a jejich výsledky Poskytovateli zaplatit sjednanou cenu. Poskytovatel je povinen řídit se při provádění služeb dle této

Smlouvy pokyny Objednatele. Tím není dotčena povinnost Poskytovatele upozornit na případnou nevhodnost pokynu Objednatele, vyžádat si udělení takového pokynu v písemné formě a možnost Poskytovatele od Smlouvy odstoupit v případě, že Objednatel po Poskytovatelově upozornění na svém nevhodném pokynu trvá.

- 2.2. Předmětem Smlouvy je zpracování projektové dokumentace pro územní rozhodnutí (dále jen „DÚR“) na rekonstrukci mostu. Součástí projektové dokumentace bude odhad stavebních nákladů. Bude vyhotovena dle platných norem, TP, TKP a dle ČSN EN 1991-2. Zajištění inženýrské činnosti projednání dokumentace, majetkoprávních podkladů a právoplatného územního rozhodnutí na akci:

„III/3352 Mirošovice, most ev.č. 3352-2“

Konkrétně se jedná o zhotovení projektové dokumentace výše uvedené stavby, která bude obsahovat projektové dokumentace v úrovni DÚR včetně odhadu stavebních nákladů a zabezpečení inženýrské činnosti pro vydání územního rozhodnutí a příslušných stavebních povolení (případně kladného stanoviska k ohlášení stavby) včetně podání žádosti o vydání pravomocného územního rozhodnutí.

Součástí projektu jsou i související nebo vyvolané stavební a inženýrské objekty a přeložky inženýrských sítí.

Před zahájením prací Poskytovatel prověří, zda stavba není zatížena ochrannými podmínkami, tj. zejména podmínkami Národního památkového ústavu a/nebo zda se na stavbu nevztahují podmínky vyplývající z lokalit chráněného území, apod.

Poskytovatel je povinen o této skutečnosti neprodleně informovat Objednatele, který rozhodne o dalším postupu v dané věci formou zápisu na výrobním výboru svolaném Poskytovatelem do 10 pracovních dnů od zjištění této skutečnosti. V případě, že tato skutečnost nastane, má Objednatel právo odstoupit od této Smlouvy.

2.2.1. Dokumentace k územnímu rozhodnutí (DÚR)

DÚR bude realizována v rozsahu přílohy č.1 k vyhlášce č. 499/2006, o dokumentaci staveb, ve znění pozdějších předpisů (dále jen „**vyhláška o dokumentaci staveb**“), ve smyslu zákona č. 183/2006 Sb., o územním plánování a stavebním řádu, ve znění pozdějších předpisů (dále jen „**stavební zákon**“), v souladu s obecně závaznými právními a technickými předpisy, v souladu se souvisejícími směrnici a dle podmínek a požadavků Objednatele.

2.2.2. Výkon investorsko-inženýrské činnosti (IČ) při územním řízení

Předmětem je projednání dokumentace k územnímu rozhodnutí s příslušnými veřejnoprávními orgány, organizacemi, vlastníky pozemků a sousedních nemovitostí, případně dalšími dotčenými subjekty, získání dokladů a stanovisek za účelem vydání územního rozhodnutí, vypracování a podání žádosti o vydání územního rozhodnutí a po podání žádosti o vydání pravomocného územního rozhodnutí poskytnutí technické pomoci při řešení případných problémů vzniklých v rámci veřejnoprávního projednání dotčené stavby na místně příslušném stavebním úřadu. Zhotovitel je rovněž povinen se na vyzvání účastnit veškerých jednání, které souvisejí s projednáním dotčené stavby v rámci veřejnoprávního projednání a poskytnout nezbytnou součinnost související se získáním pravomocného územního rozhodnutí.

Článek 3.

Předání výsledků poskytnutých služeb

- 3.1. Protokolární předání výsledků poskytnutých služeb dle této Smlouvy Objednateli proběhne na adrese: Krajská správa a údržba silnic Středočeského kraje, příspěvková organizace – Zborovská 81/11, 150 21 Praha 5 - Smíchov.
- 3.2. Výsledky poskytnutých služeb budou Objednateli předány v následujícím počtu výtisků a formátu:
- | | |
|---|---|
| Dokumentace k územnímu rozhodnutí (DÚR) | 3x v listinné podobě a 1x digitálně na CD |
| Dokladová část | 1x v tištěné podobě a 1x digitálně na CD |
- Originál pravomocného územního rozhodnutí včetně dokladové části a stavebního povolení (případně kladného stanoviska k ohlášení stavby) včetně dokladové části.
1x v tištěné podobě
- 3.3. Poskytovatel předá veškerou grafickou, obrazovou, textovou, tabulkovou a jinou dokumentaci v elektronické (digitální) podobě umožňující její využití v dalších stupních zeměměřických a průzkumných prací a projektové přípravy nebo pro zadání stavebních prací, a to v otevřeném formátu např. s příponou *.dwg a formátu PDF.
- 3.4. Každé vyhotovení čistopisu projektové dokumentace bude opatřeno autorizačním razítkem oprávněného projektanta.

Článek 4.

Dodatečné služby

- 4.2. Objednatel může požadovat změnu rozsahu služeb, a to při respektování povinností Objednatele dle zákona o ZVZ. Poskytovatel je v takovém případě povinen vyhovět požadavku Objednatele a (i) snížit rozsah služeb nebo (ii) bez zbytečného odkladu podat nabídku na zvýšení rozsahu služeb o služby stejného charakteru jako služby sjednané ve Smlouvě s tím, že:
- při snížení rozsahu se cena stanovená dle čl. 6.1 odpovídajícím způsobem sníží,
 - při zvýšení rozsahu bude cena v nabídce Poskytovatele stanovena na základě cen uvedených v oceněném soupisu prací v nabídce na uzavření Smlouvy. V případě, že není možné cenu stanovit tímto způsobem, bude cena takových služeb stanovena na základě jednotkové ceny (Kč/hod), a to ve výši, která nepřesáhne cenu obvyklou v místě a čase pro daný typ a charakter činnosti,
 - termín dokončení služeb se ve vhodných případech přiměřeně upraví dohodou Smluvních stran,
 - snížení či zvýšení rozsahu musí být sjednáno písemným dodatkem k této Smlouvě.

Článek 5.

Termíny plnění

- 5.1 Poskytovatel je povinen provést služby v termínech:
- 5.1.1 Dokumentace k územnímu rozhodnutí - koncept
- **Nejpozději do 1 měsíce od podpisu Smlouvy**

- 5.1.2 Dokumentace k územnímu rozhodnutí - čístopis
- **Nejpozději do 1 měsíce od obdržení písemných připomínek ke konceptu dokumentace k územnímu rozhodnutí od Objednatele**
- 5.1.3 Podání žádosti o vydání územního rozhodnutí
- **Nejpozději 3 měsíců od podpisu Smlouvy**
- 5.2 Poskytovatel bude mít nárok na prodloužení stanovených termínů, jestliže došlo nebo dojde ke zdržení z důvodů výlučně na straně Objednatele či dojde k přerušení všech prací nebo jejich částí z důvodu výlučně na straně Objednatele. Po obdržení žádosti Poskytovatele Objednatel zváží všechny okolnosti a informace obdržené od Poskytovatele a odpovídajícím způsobem prodlouží termín provádění služeb, jakož i jednotlivé dílčí termíny.

Článek 6.

Cena za poskytování služeb

- 6.1. Objednatel se zavazuje uhradit Poskytovateli za řádné poskytnutí služeb dle této Smlouvy odměnu v následující výši:
- a) Ceny za dílčí služby dle této Smlouvy jsou stanoveny na základě závazných cen za jednotlivé dílčí služby uvedených v příloze č. 1 Technická specifikace vč. oceněného soupisu prací. Ceny za dílčí služby jsou stanoveny v Kč bez daně z přidané hodnoty (dále jen „DPH“). Ceny za dílčí služby jsou stanoveny jako neměnné a konečné a jsou závazné po celou dobu plnění dle této Smlouvy.
- 6.2. K cenám stanoveným dle čl. 6.1 této Smlouvy bude vždy připočtena DPH ve výši platné ke dni uskutečnění zdanitelného plnění.
- 6.3. Ceny stanovené dle čl. 6.1 pokrývají všechny smluvní závazky a všechny záležitosti a věci nezbytné k řádnému poskytnutí služeb, a to včetně cestovného, stravného apod. Na výši cen dle čl. 6.1 nemá dopad zvýšení materiálových, mzdových a jiných nákladů, jakož i případná změna kursu české koruny po podpisu Smlouvy, popřípadě jiné vlivy.
- 6.4. Podpisem této Smlouvy Poskytovatel výslovně přejímá nebezpečí změny okolností ve smyslu ustanovení § 1765 odst. 2 občanského zákoníku.

Článek 7.

Platební podmínky

- 7.1. Podkladem pro úhradu bude daňový doklad, resp. faktura (dále jen „faktura“), vystavená Poskytovatelem za podmínek stanovených níže.
- 7.2. Zálohy se neposkytují. Smluvní strany výslovně vylučují použití ustanovení § 2611 občanského zákoníku.
- 7.3. Cena za vyhotovení DÚR dle Smlouvy bude Poskytovatelem vyúčtována po převzetí čístopisu DÚR (tj. po zapracování připomínek a požadavků Objednatele) bez vad a nedodělků Objednatelem.
- 7.4. Cena za inženýrskou činnost pro DÚR bude Poskytovatelem vyúčtována ve dvou splátkách, a to následovně: 50 % smluvené ceny bude Poskytovatelem vyúčtováno do 10 dní po podání žádosti o územní rozhodnutí k příslušnému stavebnímu úřadu, a zbývající část ceny bude vyúčtována Poskytovatelem po nabytí právní moci územního rozhodnutí. Faktura na tuto zbývající část ceny bude vystavena na základě písemného potvrzení Objednatele o převzetí územního rozhodnutí s vyznačenou doložkou právní moci.

- 7.5. Faktury budou vystaveny vždy s dobou splatnosti 30 dnů od jejich vystavení, přičemž faktura musí být Objednateli doručena alespoň 25 dní před datem splatnosti na adresu dle čl. 7.10. Faktura bude obsahovat veškeré náležitosti předepsané dle zák. č. 235/2004 Sb., o dani z přidané hodnoty, ve znění pozdějších předpisů a dále číslo Smlouvy a název Zakázky. V případě, že faktura nebude obsahovat některou z předepsaných náležitostí nebo ji bude obsahovat chybně, je Objednatel oprávněn takovou fakturu vrátit Poskytovateli. Lhůta splatnosti v takovémto případě počíná běžet znovu až od vystavení opravené či doplněné faktury. Veškeré platby dle Smlouvy budou probíhat výlučně bezhotovostním převodem v české měně, a to na účet Poskytovatele uvedený na faktuře. Příslušná částka se považuje za uhrazenou okamžikem, kdy byla tato odeslána na bankovní účet Poskytovatele.
- 7.6. Faktury podle této Smlouvy budou zasílány na následující adresu Objednatele: Krajská správa a údržba silnic Středočeského kraje, příspěvková organizace, Zborovská 11, 150 21 Praha 5
Faktury je možné doručit také prostřednictvím datové schránky: a6ejgmx
nebo e-mailem na adresu: podatelna@ksus.cz
a to ve formátu pdf/A naskenované černobíle.
- 7.7. Veškeré Objednatelem předem schválené správní poplatky související s inženýrskou činností (např. kolky, výpisy z katastru nemovitostí, znalečné aj.) budou Poskytovateli proplaceny dle Poskytovatelem skutečně uhrazené výše, a to na základě účetního dokladu a po odevzdání příslušné dokumentace, ke které se poplatky vztahují, bez vad a nedodělků.
- 7.8. Objednatel prohlašuje, že plnění dle této smlouvy použije výlučně pro účely, které nejsou předmětem daně z přidané hodnoty, resp. příjemce ve vztahu k daňovému plnění nevystupuje jak osoba povinná k dani, proto se u plnění dle této smlouvy nepoužije režim přenesené daňové povinnosti podle § 92a (obecná pravidla) a zejména § 92 e (stavební práce) zákona č. 235/2004 Sb., o dani z přidané hodnoty. Plnění dle této smlouvy je plněním souvisejícím s činností výkonu veřejné správy v souladu se zákonem č. 129/2000 Sb., o krajích (krajské zřízení), ve znění pozdějších předpisů.

Článek 8.


Zástupce smluvních stran a komunikace

- 8.1. Veškerá písemná komunikace mezi Smluvními stranami bude probíhat v českém jazyce a výhradně osobním doručením, doporučenou poštou nebo kurýrní službou na níže uvedené adresy:

Při doručování Objednateli: Krajská správa a údržba silnic
Středočeského kraje, příspěvková organizace
Zborovská 11, 150 21 Praha 5
K rukám: Ing. Jiřího Čapka

Při doručování Poskytovateli: Adresa: Ateliér projektování inženýrských
staveb, s.r.o.
Ohradní 24b, 140 00 Praha 4 – Michle
K rukám: Ing. Karla Nejedlého, jednatele

Jiná než písemná komunikace mezi Smluvními stranami bude probíhat v českém jazyce prostřednictvím následujících kontaktů:

V případě Objednatele: Jméno: Ing. Jiří Čapek
E-mail: 

Tel.: [REDACTED]

Jméno: Miroslav Dostál

E-mail: [REDACTED]

Tel.: [REDACTED]

V případě Poskytovatele: Jméno: Ing. Josef Jirotko

E-mail: [REDACTED]

Tel.: 602 591

- 8.2. Veškeré změny kontaktních údajů uvedených v čl. 8.1 je smluvní strana, jíž se změna týká, povinna písemně sdělit druhé smluvní straně s tím, že změna kontaktních údajů nabývá účinnosti ve vztahu k druhé smluvní straně doručením tohoto sdělení.

Článek 9.

Bankovní záruka za provedení služeb a záruka za odstranění vad

- 9.2. Smluvní strany výslovně sjednávají, že se bankovní záruka za provedení služeb a za odstranění vad po Poskytovateli nepožaduje.

Článek 10.

Záruční doba

- 10.1. Záruční doba na poskytnuté služby činí **24 měsíců**. Záruční doba počíná dnem následujícím po dni předání a převzetí služeb, nebo příslušné části služeb dle čl. 2 této Smlouvy.
- 10.2. Vady zjištěné během záruční doby je Poskytovatel povinen odstranit v termínech stanovených Objednatel s přihlédnutím k vadě. Poskytovatel je povinen při reklamaci vad v záruční době do 15 dnů po obdržení písemné reklamace od Objednatele navrhnout způsob a termín odstranění vad.
- 10.3. Nebezpečí škody na věcech (dokumentaci) zhotovených dle této Smlouvy nese Poskytovatel až do dne jeho předání a převzetí Objednatel bez vad a nedodělků.

Článek 11.

Smluvní pokuty

- 11.1. Nedokončí-li Poskytovatel služby, resp. část služeb ve lhůtách pro jejich dokončení dle čl. 5. této Smlouvy, zaplatí Objednateli smluvní pokutu za každý kalendářní den, o který se opozdilo dokončení prací, ve výši 0,5 % z ceny opožděně dodaných služeb bez DPH dle čl. 6. této Smlouvy, maximálně však 10 % celkové ceny uvedené v nabídce na uzavření Smlouvy.
- 11.2. Převezme-li Objednatel služby s vadami a nedodělků, stanoví v zápise o předání a převzetí služeb doby k odstranění těchto vad a nedodělků. Za neodstranění vad a nedodělků v takto stanovených dobách je Poskytovatel povinen zaplatit smluvní pokutu ve výši 500,- Kč za každou vadu a den prodlení.
- 11.3. Smluvní pokuta je splatná doručením písemného oznámení o jejím uplatnění Poskytovateli. Poskytovatel je povinen zaplatit Objednateli v souladu s platebními údaji uvedenými v písemném oznámení o jejím uplatnění, přičemž se zaplacením smluvní pokuty rozumí její připsání, resp. připsání odpovídající částky na bankovní účet Objednatele. Objednatel je oprávněn svou pohledávku z titulu smluvní pokuty započíst oproti splatné pohledávce Poskytovatele na cenu služeb stanovenou dle čl. 6.1 této Smlouvy.

- 11.4. Objednateli vznikne právo na zaplacení smluvní pokuty bez ohledu na zavinění Poskytovatele. Objednatel má právo na náhradu škody vzniklé z porušení povinnosti, ke kterému se smluvní pokuta vztahuje, v plné výši.
- 11.5. Smluvní pokutou není dotčeno právo Objednatele na odstoupení od této Smlouvy. Zrušením/zánikem této Smlouvy právo na zaplacení smluvní pokuty nezaniká.
- 11.6. V případě prodlení Objednatele s úhradou faktury je Poskytovatel oprávněn požadovat úrok z prodlení ve výši stanovené právními předpisy. Poskytovatel není oprávněn započíst jakékoli své pohledávky oproti nárokům Objednatele. Náhrada škody způsobené případným prodlením Objednatele je kryta úroky z prodlení.
- 11.7. Smluvní strany shodně prohlašují, že považují smluvní pokuty uvedené v tomto článku za přiměřené.

Článek 12.

Práva duševního vlastnictví k dokumentaci

- 12.1. Objednatel má právo užívat výsledky služeb (dokumentaci) v souladu s účelem Smlouvy a v souladu s charakterem poskytovaných služeb. Objednatel je v tomto ohledu také oprávněn poskytnout výsledky služeb třetím osobám či na ně výsledky služeb převést spolu se všemi právy, kterými bude Objednatel disponovat. Objednatel je tak oprávněn postoupit na třetí osobu veškeré licence, převést právo vlastnické k hmotným podkladům a poskytnout veškeré nezbytné souhlasy ve smyslu právních předpisů, které Poskytovatel Smlouvou udělil Objednateli v souvislosti s výsledky služeb, aniž by se k tomu vyžadovalo další svolení či vyjádření Poskytovatele.
- 12.2. Poskytovatel uzavřením Smlouvy opravňuje Objednatele a uděluje mu veškeré nezbytné souhlasy (licence) ke všem formám užití dokumentace a veškerých jiných předmětů práv duševního vlastnictví, které Objednatel potřebuje k řádnému užívání výsledků služeb. Objednatel je zejména oprávněn k nezbytnému rozmnožování dokumentace, jejímu rozšiřování, úpravě a změnám, stejně jako k poskytnutí těchto oprávnění třetí osobě. Objednatel však není povinen tato oprávnění (licence) využít. Souhlasy (licence) k předmětům práv duševního vlastnictví jsou územně neomezené (tj. jsou uděleny jak ve vztahu k území České republiky, tak k zahraničí), jsou uděleny na celou dobu trvání předmětných práv duševního vlastnictví a nelze je jednostranně vypovědět. Poskytovatel tedy zejména není oprávněn vypovědět či jinak jednostranně zamezit možnosti užívání dokumentace ani jakýchkoliv jiných předmětů práv duševního vlastnictví, které na základě Smlouvy poskytl Objednateli.

Článek 13.

Pojištění

- 13.1. Poskytovatel se zavazuje po dobu trvání této Smlouvy zajistit a udržovat pojištění své odpovědnosti za škodu způsobenou třetí osobě při výkonu podnikatelských činností, které jsou součástí plnění dle této Smlouvy, a to s pojistným plněním vyplývajícím z takového pojištění minimálně v hodnotě celkové ceny uvedené v nabídce na uzavření Smlouvy.
- 13.2. Poskytovatel je povinen předložit kdykoliv po dobu trvání této Smlouvy na předchozí žádost Objednatele platnou pojistnou smlouvu, pojistku nebo potvrzení příslušné pojišťovny, příp. potvrzení pojišťovacího zprostředkovatele (insurance broker), prokazující existenci pojištění v rozsahu požadovaném v předchozím odstavci této Smlouvy.
- 13.3. Pojištění odpovědnosti za škodu způsobenou Poskytovatelem třetím osobám musí rovněž zahrnovat i pojištění všech subdodavatelů Poskytovatele, případně je Poskytovatel povinen zajistit, aby obdobné pojištění v přiměřeném rozsahu sjednali

i všichni jeho subdodavatelé, kteří se pro něj budou podílet na poskytování služeb podle této Smlouvy.

Článek 14.

Odstoupení od Smlouvy

- 14.1 Smluvní strany sjednávají, že Objednatel je oprávněn od Smlouvy kdykoliv odstoupit, nebo dát pokyn Poskytovateli k přerušení poskytování služeb, a to i bez uvedení důvodů. Objednatel může dále od Smlouvy odstoupit, nebo dát pokyn Poskytovateli k přerušení poskytování služeb mj. (nikoli však výlučně) v případě, že nebude zajištěno dostatečné financování předmětné stavby (např. dojde ke změně investiční politiky zřizovatele - Krajského úřadu Středočeského kraje, ke změně strategie realizace vybraných silničních staveb zřizovatelem nebo Objednatelem, nebude-li schválen investiční záměr stavby, vznikne dlouhodobý nedostatek finančních prostředků v rámci připravované/zasmluvněné akce apod.) a/nebo nastanou jiné překážky realizace předmětné stavby (např. nemožnost projednání či vydání územního rozhodnutí/souhlasu a/nebo stavebního povolení apod.). Poskytovatel je povinen provést všechna nezbytná opatření k zamezení vzniku škody Objednateli nejpozději do 5 pracovních dnů od obdržení pokynu Objednatele k přerušení poskytování služeb nebo od ukončení Smlouvy.
- 14.2 Poskytovatel je oprávněn odstoupit od Smlouvy v případě, že:
- a) je Objednatel v prodlení po dobu delší než jeden měsíc s úhradou peněžitých závazků ve lhůtách splatnosti dle této Smlouvy;
 - b) Objednatel trvá na poskytování služeb dle nevhodného příkazu i po té, co Poskytovatel na takový nevhodný příkaz Objednatele písemně upozornil;
 - c) bude na majetek Objednatele vyhlášen konkurs, popř. bude návrh na vyhlášení konkursu zamítnut pro nedostatek majetku;
 - d) bude vydáno rozhodnutí o úpadku týkající se Objednatele, popř. takovýto insolvenční návrh bude zamítnut pro nedostatek majetku Objednatele.
- 14.3 Smluvní strany v případě odstoupení od této Smlouvy nebudou mít ve smyslu § 2004 odst. 2 povinnost vrátit si plnění, které již bylo poskytnuto před odstoupením od Smlouvy, ledaže již přijaté plnění nemá samo o sobě pro Objednatele význam.
- 14.4 V případě jednostranného ukončení Smlouvy z důvodů nikoli na straně Poskytovatele má Poskytovatel v případě částí služeb, u kterých nevznikl nárok na zaplacení ceny dle této Smlouvy, nárok na úhradu účelně vynaložených nákladů na plnění těchto částí služeb. Tyto náklady budou vyčísleny na základě dohody Smluvních stran.
- 14.5 Odstoupením od Smlouvy není dotčen již existující nárok smluvní strany na zaplacení smluvní pokuty.
- 14.6 Odstoupení od Smlouvy je účinné doručením písemného oznámení o odstoupení druhé smluvní straně.

Článek 15.

Ostatní ujednání

- 15.1. Poskytovatel není oprávněn zadat realizaci předmětu této Smlouvy subdodavatelům v rozsahu větším než 10% (vyjádřeno podílem na celkové ceně za poskytované služby dle článku 6. této Smlouvy) bez předchozího písemného souhlasu Objednatele. Poskytovatel bude odpovídat za jednání nebo chyby všech subdodavatelů stejně jako by šlo o jednání nebo chyby Poskytovatele.
- 15.2. Tato Smlouva nabývá platnosti dnem jejího uzavření. Poskytovatel bere na vědomí a souhlasí s tím, že Objednatel tuto Smlouvu uveřejní v registru smluv dle zákona č.

340/2015 Sb., o zvláštních podmínkách účinnosti některých smluv a o registru smluv (zákon o registru smluv).

- 15.3. Tato Smlouva obsahuje úplnou a jedinou písemnou dohodu smluvních stran o vzájemných právech a povinnostech upravených touto Smlouvou.
- 15.4. Vzájemné právní vztahy smluvních stran, které jsou touto Smlouvou založeny, avšak nejsou výslovně upraveny v této Smlouvě, se řídí především příslušnými ustanoveními občanského zákoníku s výjimkou těch ustanovení, jejichž použití smluvní strany buď výslovně vyloučily, nebo se od nich odchýlily vlastním ujednáním v této Smlouvě.
- 15.5. Smluvní strany si nepřejí, aby nad rámec výslovných ustanovení této Smlouvy byly jakákoliv práva a povinnosti dovozovány z dosavadní či budoucí praxe zavedené mezi smluvními stranami, ledaže je ve Smlouvě ujednáno jinak.
- 15.6. Je-li nebo stane-li se některé ustanovení této Smlouvy neplatné, nedotýká se to ostatních ustanovení této Smlouvy, která zůstávají nadále platná a účinná.
- 15.7. Jakékoli spory mezi Smluvními stranami vyplývající ze Smlouvy budou řešeny nejprve smírně. Nepodaří-li se smírného řešení dosáhnout, bude spor rozhodnut na návrh kterékoli smluvní strany obecným soudem.
- 15.8. Poskytovatel není oprávněn bez předchozího písemného souhlasu Objednatele převést na třetí osobu jakákoliv práva nebo povinnosti vyplývající ze Smlouvy, ani postoupit tuto Smlouvu třetí osobě, zastavit či jakkoliv jinak disponovat s jakýmikoliv pohledávkami.
- 15.9. Tuto Smlouvu je možno měnit, doplňovat a upravovat pouze vzestupně číslovanými písemnými dodatky ke Smlouvě, podepsanými oběma Smluvními stranami.
- 15.10. Tato Smlouva se vyhotovuje v pěti (5) stejnopisech, z nichž Objednatel obdrží tři (3) stejnopisy a Poskytovatel dva (2) stejnopisy.
- 15.11. Každá ze Smluvních stran prohlašuje, že tuto Smlouvu uzavírá svobodně a vážně, že považuje obsah této Smlouvy za určitý a srozumitelný a že jsou jí známy všechny skutečnosti, jež jsou pro uzavření této Smlouvy rozhodující.
- 15.12. Nedílnou součástí této Smlouvy tvoří přílohy:
Příloha č. 1 - Technická specifikace vč. oceněného soupisu prací
Příloha č. 2 - Plná moc

V Říčanech dne 20.1.2017

Krajská správa a údržba silnic
Středočeského kraje, (76)
příspěvková organizace
Zborovská 100
IČO: 000

Krajská správa a
Středočeského kraje
organizace
Zdeněk Dvořák, ředitel

V Praze dne 20.1.2017

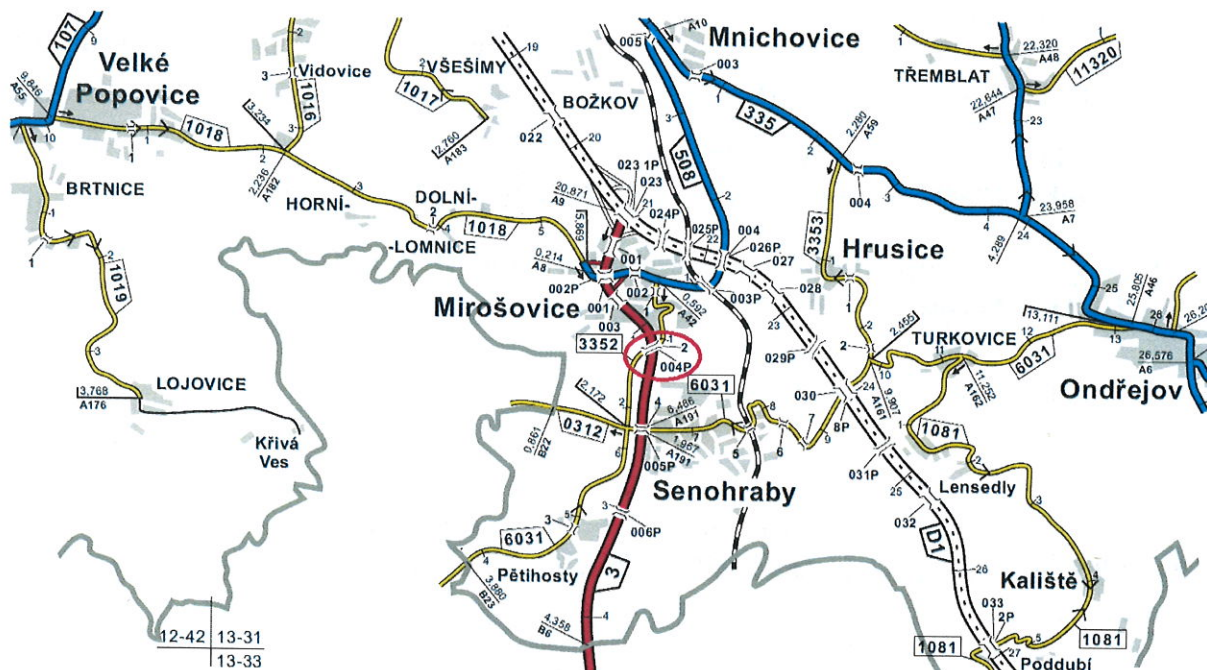
Ateliér projektování inženýrských staveb, s.r.o.
Ing. Karel Nejedlý, jednatel


ATELIER PROJEKTOVÁNÍ
INŽENÝRSKÝCH STAVEB s.r.o.
Ohradní 24B
140 00 Praha 4 - Michle

Technická specifikace

Název akce : III/3352 Mirošovice, most ev.č. 3352-2 (DÚR)

Místo realizace akce : most na silnici č.III/3352 v km 1,147 přes silnici č.I/3 za obcí Mirošovice, okres Praha východ



Staničení provozní: 1,147 km, CMS: Velké Popovice

1. Současný stavební stav mostu a výčet požadovaných prací:

Popis stávajícího mostu:

Most byl postaven v roce 1968. Stávající spojitá nosná konstrukce o třech polích je tvořena 2 prefabrikovanými nosníky s předpjatého betonu, nosníky spínány ze segmentů. Opěry jsou masivní plné železobetonové úložné prahy, pilíře železobetonové členěné, křídla betonová. Délka přemostění 53,87 m, celková šířka 6,55 m, šířka mezi obrubami 5,00 m, šířka chodníků 0,52 m.

Závady:

Současný stavební stav mostu je dle provedené mimořádné mostní prohlídky špatný a pro dopravu nepoužitelný. Do nosné konstrukce zatéká, betonářská výztuž koroduje, hrozí koroze předpínací výztuže. Na boku nosníku podélné trhliny ve směru předpínací výztuže. Intenzivní průsaky přes vnější boky pod římsami. Na opěrách silné průsaky s následnou hloubkovou degradací betonu. Beton pilířů degraduje a výztuž koroduje. Římsy se zábradlím byly odstraněny z důvodu jejich havarijního stavu, když hrozilo jejich zřícení na podcházející komunikaci. Na mostě byla osazena oboustranně betonová svodidla. Z důvodu rizika možného spadu uvolněného kameniva či části betonu na frekventovanou komunikaci I/3 je most uzavřen pro automobilový provoz.

V 07/2016 provedený podrobný diagnostický průzkum potvrdil zhoršení stavebního stavu spodní stavby i nosné konstrukce a doporučil jako nejvhodnější variantu okamžitou demolici stávajícího mostního objektu a jeho následné nahrazení objektem novým.

Výčet požadovaných prací:

1. Vypracování projektové dokumentace ve stupni DÚR na rekonstrukci mostu. Součástí PD bude odhad stavebních nákladů. PD bude vyhotovena dle platných norem, TP a TKP, a dle ČSN EN 1991-2.
2. Zajištění inženýrské činnosti, projednání dokumentace, majetkoprávních podkladů a právoplatného územního rozhodnutí.

2. Náklady stavby jsou dány odhadem:

Stavba: 10.000,- tis Kč bez DPH, tj. 10.210,- tis. Kč s DPH 21%

3. Vypracování projektové dokumentace ve stupni DÚR a IČ:

III/3352 Mirošovice, most ev.č. 3352-2

rozpis nabídkové ceny DÚR a IČ

žlutě-doplní uchazeč Součtový řádek

popis položky	Předpokládaná hodnota zadavatele v Kč	Nabídková cena uchazeče v Kč
DÚR		
Průvodní zpráva	20 000,00	
Výkresová část	89 000,00	
Dokladová část	20 000,00	
DÚR celkem	129 000,00	0,00
IČ-zajištění vydání ÚR		
projednání dokumentace	30 000,00	
majetkoprávní podklady	25 000,00	
podání žádosti bez poplatků	15 000,00	
IČ celkem	70 000,00	0,00
Celkem bez DPH	199.000,00	
21% DPH	41.790,00	
celková cena včetně DPH	240.790,00	

4. Specifikace rozhodujících stavebních objektů:

- Most (nový) včetně napojení navazující komunikace
- Přeložky inženýrských sítí – dle zjištěné skutečnosti
- DIO

5. Územně-technické podmínky

- Oprava se bude provádět na stávající silniční síti a objektu v majetku Středočeského kraje, za úplné uzavírky provozu

6. Požadavky na zabezpečení budoucího provozu a údržby:

- Provoz a údržba komunikace zůstává v kompetenci KSÚS SK

7. Termín realizace

- PD: 03/2017 (DÚR + ÚR)

Kontakty:

Miroslav Dostál, hlavní mostní technik KSÚS SK, mobil [REDACTED] email: [REDACTED]

Ing. Jiří Čapek, mostní technik oblast Kutná Hora, mobil [REDACTED] email: [REDACTED]

Krajská správa a údržba silnic Středočeského kraje, Zborovská 11, 150 21 Praha 5

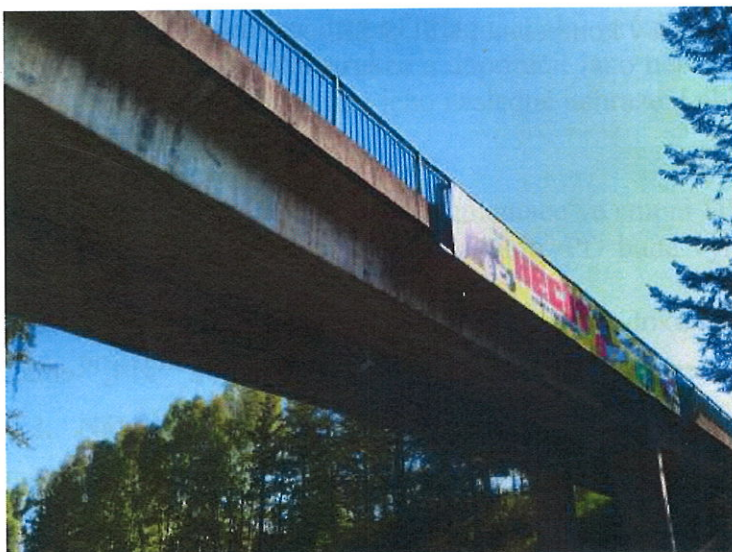
Zpracoval: Ing. Jiří Čapek

Datum : 16.12.2016

Fotodokumentace (před odstraněním říms a zábradlí):



Příčné uspořádání na mostě.



Pohled na most.



ATELIER PROJEKTOVÁNÍ
INŽENÝRSKÝCH STAVEB s.r.o.
Ohradní 24b
140 00 Praha 4 - Michle

KALKULACE NABÍDKOVÉ CENY

III/3352 Mirošovice, most ev.č. 3352-2

projektová dokumentace pro územní rozhodnutí

Zpracování DÚR

Průvodní zpráva	30	hod. po Kč	620	18 600,00 Kč
Výkresová část	140	hod. po Kč	620	86 800,00 Kč
Dokladová část	30	hod. po Kč	620	18 600,00 Kč

Výkon IČ pro vydání územního rozhodnutí

Projednání dokumentace s dotčenými orgány státní správy	50	hod. po Kč	620	31 000,00 Kč
Majetkoprávní podklady a jednání s vlastníky	40	hod. po Kč	620	24 800,00 Kč
Zajištění podání žádosti o ÚR bez poplatků	20	hod. po Kč	620	12 400,00 Kč

CELKEM bez DPH	Kč	192 200,00
-----------------------	-----------	-------------------

DPH 21% 40 362,00 Kč

CELKEM vč. DPH	Kč	232 562,00
-----------------------	-----------	-------------------



ATELIER PROJEKTOVÁNÍ
INŽENÝRSKÝCH STAVEB s.r.o.
Ohradní 24B
140 00 PRAHA 4 - Michle