

SMLOUVA O DÍLO

uzavřená níže uvedeného dne, měsíce a roku podle ustanovení § 2586 a násl. zákona č. 89/2012 Sb., občanský zákoník v platném znění

Číslo smlouvy o dílo – objednatel: 0019/2021

Číslo smlouvy o dílo – zhotovitel: 21Zak00001

Článek I.


Smluvní strany



Objednatel: Město Vsetín
Adresa: Svárov 1080, 755 24 Vsetín
Zastoupeno:  vedoucí odboru správy majetku, investic a strategického rozvoje (VZ do 200 000,00 Kč bez DPH, dle delegace pravomocí)
Kontaktní osoba: 



- ve věcech technických: 

IČ: 00304450
DIČ: CZ00304450
č. ú.: 
(dále jen **objednatel**)

a

Zhotovitel: MSS-projekt s.r.o.
Adresa: Michelská 580/63, 140 00 Praha 4, provozovna Vsetín, Žerotínova 992, 75501
Zastoupena:  jednatelé společnosti
Zastoupení:

- ve věcech smluvních: 
- ve věcech technických: 

IČO: 26849836
DIČ: CZ26849836
Bankovní spojení: 
Číslo účtu: 
Firma zapsána v obchodním rejstříku vedeném u Městského soudu v Praze, odd. C, pol. 123163
(dále jen **zhotovitel**)

NÁZEV VEŘEJNÉ ZAKÁZKY	"Lávka Vs-04-Bel – Lávka přes Vsetínskou Bečvu ve Vsetíně (u průmyslovky)" – projektová dokumentace
VEŘEJNÁ ZAKÁZKA DLE PŘEDMĚTU	VEŘEJNÁ ZAKÁZKA NA SLUŽBY
FORMA ZADÁVACÍHO ŘÍZENÍ	VEŘEJNÁ ZAKÁZKA MALÉHO ROZSAHU
MÍSTO PLNĚNÍ VZ	VSETÍN, ZLÍNSKÝ KRAJ

Článek II.

Základní ustanovení

1. Smluvní strany prohlašují, že údaje uvedené v čl. I této smlouvy a taktéž oprávnění k podnikání jsou v souladu s právní skutečností v době uzavření smlouvy. Smluvní strany se zavazují, že změny dotčených údajů oznámí bez prodlení druhé smluvní straně. Strany prohlašují, že osoby podepisující tuto smlouvu jsou k tomuto úkonu oprávněny.
2. Zhotovitel prohlašuje, že je odborně způsobilý k zajištění předmětu plnění podle této smlouvy.

Článek III.

Předmět plnění

1. Zhotovitel se zavazuje vypracovat pro objednatele dílo níže uvedeného obsahu v uvedeném rozsahu a vykonat další uvedené služby.
2. Dílem se pro účely této smlouvy rozumí zpracování Projektové dokumentace, která bude řešit stavební úpravy Lávky ev.č. Vs-04-Bel (lávka přes Vsetínskou Bečvu ve Vsetíně (u průmyslovky).
3. Předmětem zpracování projektové dokumentace, je návrh sanačních úprav s cílem odstranění závad popsanych v hlavní prohlídce viz příloha číslo 2.
4. Rozsah projektové dokumentace je popsán v příloze číslo 1 – Cenová nabídka.
5. Součástí závazku zhotovitele provést dílo jsou rovněž takové práce, výkony a činnosti, které byt nejsou ve smlouvě výslovně uvedeny, zhotovitel o nich s ohledem na své odborné znalosti a zkušenosti ví, vědět mohl a měl nebo je měl předpokládat, neboť jejich provedení je nezbytné pro řádné a včasné splnění požadavků objednatele uvedených v této smlouvě.
6. Předmětem plnění jsou tyto projekční a inženýrské služby:
 - A. Zabezpečení vstupních podkladů (VSP) – rozsah a obsah požadované části projektové dokumentace (dále i PD)
 - a. Vstupní podklady
 - b. Geodetické zaměření a katastr
 - D. Fáze projektu pro provádění stavby (PDPS) a (IČ PS).
Požadovaný rozsah a obsah projektové dokumentace pro provádění stavby nebo jiného opatření dle ustanovení stavebního zákona:
 - a) Projektová dokumentace bude zpracována v rozsahu a v souladu se zákonem č. 183/2006 Sb., stavební zákon, ve znění pozdějších předpisů a souvisejícími předpisy

(vyhláškou č. 499/2006 Sb., o dokumentaci staveb), včetně kontrolního rozpočtu, výkazu výměr, soupisu prací, dodávek a služeb. Projektová dokumentace bude zpracována tak, že bude zohledňovat výsledky jednání s příslušnými orgány a organizacemi, pověřenými výkonem státní správy a s ostatními účastníky výstavby tak, aby mohlo být zajištěno pravomocné stavební povolení. Na základě podmínek pro realizaci stavby, uvedených ve výrokové části stavebního povolení, budou tyto podmínky po nabytí právní moci stavebního povolení zapracovány do DPS.

- b) Projektová dokumentace bude zpracována tak, aby grafická i textová část této dokumentace byly jednoznačně v souladu.
- c) Mezi koordinační situace stavby bude začleněna Situace zařízení staveniště s vyznačenou hranicí staveniště, mobilním oplocením atd.
- d) Dokumentace pro stavební povolení bude zpracována ve 4 listinných vyhotoveních a dále ve dvou vyhotoveních v digitální formě na CD (formát DWG a PDF) a dokumentace pro DPS bude zpracována v 6-ti listinných vyhotoveních a dále ve dvou vyhotoveních v digitální formě na CD (formát DWG a PDF).
- e) Dokumentace bude zpracována do podrobností nezbytných pro zpracování nabídky pro zadání stavby dle ustanovení zákona č. 134/2016 Sb., o zadávání veřejných zakázek, v platném znění a dále dle vyhlášky č. 169/2016 Sb., o stanovení rozsahu dokumentace veřejné zakázky na stavební práce a soupisu stavebních prací, dodávek a služeb s výkazem výměr, jejímž prostřednictvím jsou vymezeny požadavky zadavatele na technické podmínky veřejných zakázek na stavební práce a stanoveny požadavky na obsah a rozsah dokumentace, umožňující sestavení položkového soupisu stavebních prací, dodávek a služeb, v platném znění.
- f) Zhotovitel se zavazuje, že v průběhu veřejné zakázky na realizaci stavby
 - zpracuje odpovědi na dotazy k projektové části zadávací dokumentace v rámci vyjasňování zadávací dokumentace zájemci o veřejnou zakázku na stavební práce a dodávky interiéru do 2 dnů po obdržení příslušného dotazu;
 - se zúčastní na jednáních hodnotící komise ve funkci odborného poradce hodnotící komise, bude-li požadována;
 - vypracuje porovnání cenových nabídek jednotlivých účastníků o veřejnou zakázku na dodávku stavby a dodávku interiéru a vymezení odchylek od ceny podle projektové dokumentace, bude-li požadováno;
 - posoudí případné zdůvodnění mimořádně nízké nabídkové ceny na dodávku stavby a dodávky interiéru, bude-li požadováno.
- g) V projektové dokumentaci bude zpracován plán bezpečnosti a ochrany zdraví při práci na staveništi (BOZP) podle druhu a velikosti stavby tak, aby plně vyhovoval potřebám zajištění bezpečné a zdraví neohrožující práce. Tento plán bude vypracován podle zákona 309/2006 Sb. ve znění pozdějších předpisů a nařízení vlády č. 591/2006 Sb.
- h) **Soupis prací, dodávek a služeb včetně výkazu výměr** – zpracovat dle vyhlášky č. 169/2016 Sb., o stanovení rozsahu dokumentace veřejné zakázky na stavební práce a soupisu stavebních prací, dodávek a služeb s výkazem výměr
 - a) Jednotlivé položky v „Soupisu prací, dodávek a služeb s výkazem výměr“ - musí být zpracovány jako položkové, po jednotlivých stavebních oddílech s použitím reálných cen materiálů a prací, ceny budou stanoveny dle aktuálního ceníku RTS pro první pololetí roku 2021.

- b) V „Soupisu prací, dodávek a služeb s výkazem výměr“ musí být uvedeny všechny práce a náležitosti, nutné pro provedení stavby a její uvedení do provozu (např. zkoušky, revize, poplatky za skládkovné apod.).
 - c) „Soupis prací, dodávek a služeb s výkazem výměr“, bude zpracován ve dvou listinných vyhotoveních a dále ve dvou vyhotoveních v digitální formě na CD ve formátu XML případně XMLX v programu MICROSOFT OFFICE EXCEL.
 - d) Listinné vyhotovení č. 01 bude navíc obsahovat oceněný „Soupis prací, dodávek a služeb s výkazem výměr“.
 - e) V „Soupisu prací, dodávek a služeb s výkazem výměr“ nebudou uvedeny žádné agregované (kompletní) položky, které nejsou v oficiálním ceníku RTS.
 - f) U položek v „Soupisu prací, dodávek a služeb s výkazem výměr“ nebudou uvedeny obchodní názvy, ale bude uvedena jejich technická specifikace (tzn. podrobný technický a uživatelský standard stavby).
- E. Inženýrská činnost se bude týkat zajištění podkladů a dokladů (zejména vyjádření, stanovisek, rozhodnutí, technické dokumentace), potřebných pro stavební povolení, tj. včetně podání žádostí na stavební úřad a provádění všech úkonů a požadavků dle příslušného stavebního úřadu pro zajištění povoloovacího procesu až po nabytí právní mocí jednotlivých rozhodnutí nebo povolení:**
- a) Souhlas s udržovacími pracemi (předpoklad souhlas ŽP a Povodí Moravy)
 - b) v případě potřeby – případné povolení kácení dřevin od příslušného správního orgánu,
 - c) jiného opatření dle ustanovení stavebního zákona.
- F. Diagnostický průzkum kotevních oblastí a ve sparách dílců – bude proveden při zahájení realizace opravy z lešení pro realizaci opravy a bude fakturován po jeho provedení.**
7. Členění dokumentace na jednotlivé stavební objekty bude řešeno na první pracovní schůzce projektanta s objednatelem.
 8. Dodavatel bude při zhotovení závazku postupovat s náležitou odbornou péčí a v souladu s právními předpisy platnými a účinnými ke dni předání díla, jež se k vyhotovení projektové dokumentace vztahují.
 9. Projektová dokumentace bude autorizovaná projektantem s oprávněním pro příslušný obor nebo specifikaci.
 10. Neprodleně po uzavření Smlouvy o dílo zhotovitel poskytne objednateli informace o potřebném počtu pracovních jednání (dále i PJ) k upřesnění požadavků. Tato PJ se budou konat v sídle objednatele. Z pracovních jednání zhotovitel pořídí písemný záznam.
 11. Zhotovitel je povinen provést dílo na svůj náklad a své nebezpečí ve smluvené době jako celek nebo ve smluvených částech, v souladu:
 - a) svojí nabídkou
 - b) s touto smlouvou o dílo
 12. Objednatel se zavazuje řádně provedené dílo bez vad a nedodělků převzít a zaplatit zhotoviteli sjednanou cenu.
 13. Zhotovitel potvrzuje, že se v plném rozsahu seznámil s rozsahem díla, že jsou mu známy veškeré technické, kvalitativní a jiné podmínky nezbytné k realizaci díla a že disponuje takovými odbornými znalostmi a kapacitami, které jsou k včasnému a řádnému provedení díla nezbytné.

Článek IV.

Doba a místo plnění

1. Požadovaná dodací lhůta:

- a) Termín zahájení inženýrsko – projektových prací: ihned po nabytí účinnosti smlouvy
- b) Předpokládaný termín vyhotovení položek A, D je do 30. 03. 2021.
- c) Předpokládaný termín položky E je do 30. 06. 2021.
- d) Diagnostický průzkum kotevních oblastí a ve sparách dílců (položka F) - bude proveden před zahájením stavebních prací – předpoklad 2021

2. Pokud z jakýchkoliv důvodů na straně zadavatele bude nemožné termín předpokládaného zahájení plnění zakázky dodržet a předpokládaný termín zahájení plnění zakázky se zpozdí, je dodavatel, s nímž bude uzavřena smlouva, oprávněn požadovat změnu lhůty plnění tak, že jím navržený termín dokončení zakázky bude upraven o dobu shodnou, po kterou nebylo možné zakázku zahájit.

Článek V.

Předání díla, vlastnické právo a nebezpečí škody

1. Dílo bude zhotoveno a objednateli předáno v termínech uvedených v čl. IV. odst. 1 smlouvy. Předání a převzetí díla bude provedeno ve smluveném termínu osobně nebo poštou v sídle objednatele.
2. Dílo bude zpracováno tak, aby grafická i textová část této dokumentace byly jednoznačně v souladu.
3. Objednatel se zavazuje dílo (jeho část) převzít v případě, že bude provedeno bez zjevných vad a nedodělků. O předání a převzetí díla (jeho části) zhotovitel sepíše předávací protokol, ve kterém objednatel prohlásí, zda dílo (jeho část) přijímá či nikoli.
4. Následně běží objednateli lhůta 30 dnů pro kontrolu úplnosti a kvality předaného díla nebo jeho části.
5. Zhotovitel bere na vědomí, že Objednatel není osobou odborně způsobilou a není schopen ani při vynaložení veškeré své odborné péče zkontrolovat při předání a převzetí veškeré údaje v projektové dokumentaci. Za tohoto stavu odpovídá Zhotovitel za správnost a úplnost díla.
6. Kontrola díla objednatelem se týká prověření, zda s ohledem na znalosti objednatele dílo/dokumentace nemá zřejmé vady a nedostatky, zda obsahuje všechny požadované části a zda splňuje uživatelské požadavky dle této smlouvy a podmínek výběru zhotovitele projektu. Objednatel zejména není povinen přezkoumávat výpočty nebo takové výpočty provádět, zkoumat technická řešení a ani za ně nenese odpovědnost ani neručí. V případě skrytých vad nebo technických řešení, která jsou v rozporu s ČSN nebo jinými závaznými předpisy, se zhotovitel nezbavuje odpovědnosti za škody.
7. Veškerá práva majetková a užívací k jakýmkoli výsledkům či výstupům činnosti zhotovitele dle této smlouvy přecházejí na objednatele v plném rozsahu a bez jakéhokoli omezení v okamžiku jejich protokolárního předání a převzetí.

8. Tato Smlouva pokrývá výhradní, časově neomezené a převoditelné právo užití díla, respektive jednotlivých částí díla tak, jak budou zhotovitelem dokončeny nebo předány v rozpracovaném stavu ve prospěch objednatele, včetně veškeré související dokumentace za podmínek stanovených touto Smlouvou a autorským zákonem. Právo dílo užit podle předchozí věty zahrnuje všechna oprávnění dle ustanovení § 12 zákona č. 121/2000 Sb., o právu autorském, o právech souvisejících s právem autorským a o změně některých zákonů (autorský zákon). Objednatel je oprávněn dílo užit jakýmkoliv způsobem, v rozsahu bez jakéhokoliv omezení (zejména co do množství, místa, času), ke všem účelům. Zhotovitel uděluje objednateli souhlas, aby nejen dílo zveřejnil, a to jakýmkoliv způsobem, a to po celou dobu trvání autorského práva k dílu, bez omezení rozsahu množstevního, technologického, teritoriálního, časového, počtu uživatelů nebo míry užívání, ale i oprávnění dílo zpracovat, upravit, spojovat s jinými díly, zařazovat do díla souborného, i aby na jeho základě vytvořil dílo nové (veškeré výše uvedené dále jen „Licence“). Součástí Licence je rovněž neomezené právo objednatele poskytnout třetím osobám podlicenci k provedení jakýchkoliv změn nebo modifikací díla, a to i prostřednictvím třetích osob. Je na vůli objednatele, zda a event. v jakém rozsahu dílo zveřejní nebo bude dílo užívat, resp. bude uplatňovat další práva v rozsahu výše uvedeném, přičemž nezveřejnění díla či neužívání díla nelze považovat za nevykonávání či nedostatečné vykonávání majetkových práv k dílu.
9. Zhotovitel poskytuje výhradní licenci k dílu ve smyslu § 2358 a násl. občanského zákoníku, zaručuje, že vůči objednateli nebudou uplatněny nároky majitelů autorských práv či jakékoli nároky třetích osob v souvislosti s užitím díla (autorská, práva příbuzná právu autorskému, patentová, k ochranné známce, práva z nekalé soutěže, osobnostní, vlastnická aj.) a zavazuje se, že sám nepoužije ani neposkytne žádné třetí osobě bez předchozího písemného souhlasu objednatele práva k užití díla, resp. jakékoli části díla, provedeného dle této Smlouvy. Cena za poskytnutí takové licence je již zahrnuta v ceně díla. Smluvní strany se dohodly na výslovném vyloučení § 2370, § 2372 odst. 2, § 2378 a § 2382 občanského zákoníku.
10. V případě, že dílo porušuje nebo poruší práva třetích osob ve smyslu porušení práv autorských, zhotovitel odškodní nárokující třetí osobu, a na vlastní náklady bude i v případě toliko domnělého porušení bránit objednateli, pokud jej k tomu zmocní, proti všem nárokům z porušení vlastnických práv a práv duševního vlastnictví uplatněných třetí osobou, které mohou vyplýnout z užití plnění, a dále zaplatí vzniklou škodu a náklady, včetně nákladů právního zastoupení.
11. Poskytne-li objednatel dílo k použití další osobě, je zhotovitel oprávněn uplatnit svá práva na autorský dohled nad použitím díla.
12. Zhotovitel souhlasí s případnou změnou či jiným zásahem do díla, vyvolaných zejména změnou okolností na straně objednatele, např. změnou objemu finančních prostředků určených k realizaci stavby, veřejného mínění, technologických postupů, změnou právních předpisů apod., přičemž však za tyto změny či jiné zásahy do díla nenese zhotovitel odpovědnost.
13. Pokud následná stavba nebude dle díla realizována bez odkladu a dílo v průběhu času zastará tak, že bude mimo jiné s ohledem na platnou právní úpravu nutné jeho doplnění nebo přepracování, dává tímto zhotovitel výslovný souhlas k tomu, aby dílo aktualizovala, doplnila nebo přepracovala jakákoliv osoba dle výběru a úvahy objednatele, a to bez jakýchkoli zásahů nebo bez jakýchkoli omezení a nároků ze strany zhotovitele (k tomuto tímto dává zhotovitel výslovný souhlas).

14. Zhotovitel nesmí použít výstupy dle smlouvy pro potřeby jakékoliv třetí osoby a ani pro vlastní podnikání. Zhotovitel je povinen uspořádat si své právní vztahy s autory autorských děl tak, aby splnění poskytnutí nebo převodu práv nebránily žádné právní překážky. Zhotovitel není oprávněn k provedení jakýchkoliv právních úkonů omezujících užití díla objednatelem nebo zakládajících jakékoliv jiné nároky zhotovitele nebo třetích osob, než jaké jsou stanoveny touto smlouvou.

Článek VI. Provádění díla

1. Zhotovitel je zejména povinen:
- a) provést dílo řádně, včas a za použití postupů, které odpovídají právním předpisům ČR,
 - b) dodržovat při provádění díla rovněž všeobecně závazné právní předpisy Evropské unie, technické specifikace a normy,
 - c) dodržovat při provádění díla ujednání této smlouvy, řídit se podklady objednatele, zápisy a dohodami smluvních stran a vyjádřeními správců sítí a dotčených orgánů státní správy,
 - d) provést dílo na svůj náklad a své nebezpečí,
 - e) účastnit se na základě pozvánky objednatele všech jednání týkajících se předmětného díla a řídit se při provádění díla jeho pokyny a poskytnout mu požadovanou dokumentaci,
 - f) na vyžádání objednatele podávat zprávy o stavu provádění díla elektronickou nebo písemnou formou (dle pokynů objednatele),
 - g) neprodleně, nejpozději následující pracovní den poté, kdy příslušná skutečnost nastane nebo zhotovitel zjistí, že by nastat mohla, písemně informovat objednatele o skutečnostech majících vliv na plnění smlouvy,
 - h) zhotovitel má právo si na zpracování jednotlivých dílčích částí díla přizvat specialisty či poradce
2. Pokud v průběhu provádění dojde ke skutečnostem, které nepředpokládala žádná ze smluvních stran a které mohou mít vliv na cenu nebo termín plnění, zavazují se zhotovitel i objednatel na tyto skutečnosti písemně upozornit druhou smluvní stranu.

Článek VII. Cena díla

1. Cena za dílo byla dohodou smluvních stran stanovena na základě kalkulace zhotovitele takto:

	cena v Kč bez DPH	DPH v Kč (21%)	cena včetně DPH v Kč
CENA CELKEM v Kč	200 000,00	42 000,00	242 000,00

2. Součástí sjednané ceny jsou veškeré práce a dodávky, a jiné náklady nezbytné pro řádné a úplné provedení předmětu veřejné zakázky.

3. Cena obsahuje i případné zvýšené náklady spojené s vývojem cen vstupních nákladů, a to až do doby ukončení plnění předmětu smlouvy.
4. Cena díla byla sjednána jako nejvýše přípustná a platná po celou dobu platnosti smlouvy.
5. Změna dohodnuté ceny je možná v případě, že dojde ke změně věcného rozsahu díla vymezeného touto smlouvou z důvodů ležících na straně objednatele. Úprava se provede dodatkem k této smlouvě o dílo. V případě rozšíření rozsahu prací musí být dodatek uzavřen před zahájením prací zhotovitelem. V případě omezení rozsahu prací požadovaných objednatelem, se sníží cena díla za předpokladu, že zúžení předmětu díla bylo objednatelem uplatněno včas, tj. před zahájením prací na omezeném rozsahu části díla. Jinak má zhotovitel právo i na úhradu účelně vynaložených nákladů na již provedené práce nebo činnosti.

Článek VIII.

Platební podmínky

1. Zálohy nejsou sjednány. V souladu s ust. § 21 odst. 8 zákona č. 235/2004 Sb., o dani z přidané hodnoty, ve znění pozdějších předpisů, sjednávají strany dílčí plnění. Dílčí plnění se považuje za samostatné zdanitelné plnění uskutečněné dle odst. 2 tohoto článku smlouvy.
2. Cena za dílo ubude hrazena na základě předání předmětu smlouvy.
3. Podkladem pro úhradu smluvní ceny je faktura, která budou mít náležitosti daňového dokladu dle § 29 zákona č. 235/2004 Sb., o dani z přidané hodnoty, ve znění pozdějších předpisů (dále jen „faktura“). Lhůta splatnosti faktury činí 21 kalendářních dnů ode dne doručení objednateli. Faktura bude doručena doporučenou poštou nebo osobně na podatelnu objednatele proti písemnému potvrzení. Stejná lhůta splatnosti platí i při placení jiných plateb (smluvních pokut, úroků z prodlení, náhrady škody apod.).
4. Fakturu může zhotovitel vystavit pouze na základě předávacího protokolu dle čl. V., odst. 3 této smlouvy, podepsaného oprávněnými zástupci obou smluvních stran, v němž bude uvedeno stanovisko objednatele, že dílo (jeho část) přejímá.
5. Objednatel má právo uhradit předložené faktury vystavené zhotovitelem až do dosažení 90 % ceny příslušné části díla bez DPH a DPH v platné výši.
6. Částka rovnající se 10 % z fakturované ceny slouží jako zádržné, které bude uhrazeno objednatelem zhotoviteli do 30 dnů po provedené kontrole úplnosti a kvality předaného díla a v případě výskytu vad až po jejich odstranění.
7. Faktura musí kromě zákonem stanovených náležitostí pro účetní doklad obsahovat také:
 - a) číslo a datum vystavení faktury,
 - b) číslo smlouvy a datum jejího uzavření, číslo zakázky
 - c) předmět plnění a jeho přesnou specifikaci ve slovním vyjádření,
 - d) označení banky a čísla účtu, na který má být zapláceno,
 - e) číslo a datum předávacího protokolu se stanoviskem objednatele, že dílo (jeho část) přejímá (předávací protokol bude přílohou faktury),
 - f) lhůtu splatnosti faktury,

- g) název, sídlo, IČ a DIČ objednatele a zhotovitele,
 - h) označení odboru, který akci vyřazuje (úsek investic),
 - i) jméno a vlastnoruční podpis osoby, která fakturu vystavila, kontaktní telefon.
8. Nebude-li faktura obsahovat některou povinnou nebo dohodnutou náležitost nebo bude chybně vyúčtována cena nebo DPH, je objednatel oprávněn před uplynutím lhůty splatnosti vrátit fakturu druhé smluvní straně k provedení opravy s vyznačením důvodu vrácení. Zhotovitel provede opravu vystavením nové faktury. Dnem odeslání vadné faktury zhotoviteli přestává běžet původní lhůta splatnosti a nová lhůta splatnosti běží znovu ode dne doručení nové faktury objednateli.
9. Povinnost zaplatit cenu za dílo je splněna dnem připsání příslušné částky na účet zhotovitele.
10. Objednatel jakožto příjemce zdanitelného plnění si vyhrazuje právo uplatnit institut zvláštního způsobu zajištění daně z přidané hodnoty ve smyslu § 109a zákona č. 235/2004 Sb., o dani z přidané hodnoty, v platném znění (dále jen ZDPH), pokud poskytovatel zdanitelného plnění bude požadovat úhradu za zdanitelné plnění na bankovní účet, který nebude nejpozději ke dni splatnosti příslušné faktury zveřejněn správcem daně v příslušném registru plátců daně (tj. způsobem umožňujícím dálkový přístup). Obdobný postup je příjemce zdanitelného plnění oprávněn uplatnit i v případě, že v okamžiku uskutečnění zdanitelného plnění bude o poskytovateli zdanitelného plnění zveřejněna v příslušném registru plátců daně skutečnost, že je nespolehlivým plátcem, popř. nastanou i jiné pochybnosti o nezaplacení podle §109 odst. 1 nebo 2 ZDPH. V případě, že nastanou okolnosti umožňující příjemci zdanitelného plnění uplatnit zvláštní způsob zajištění daně podle § 109a ZDPH bude příjemce zdanitelného plnění o této skutečnosti poskytovatele zdanitelného plnění informovat. Při použití zvláštního způsobu zajištění daně bude příslušná výše DPH zaplacená na účet poskytovatele zdanitelného plnění vedený u jeho místně příslušného správce daně, a to v původním termínu splatnosti. V případě, že příjemce zdanitelného plnění institut zvláštního způsobu zajištění daně z přidané hodnoty ve shodě s tímto ujednáním uplatní, a zaplatí částku odpovídající výši daně z přidané hodnoty uvedené na daňovém dokladu vystaveném poskytovatelem zdanitelného plnění na účet poskytovatele zdanitelného plnění vedený u jeho místně příslušného správce daně, bude tato úhrada považována za splnění části závazku příjemce odpovídajícího příslušné výši DPH sjednané jako součást sjednané ceny za zdanitelné plnění.

Článek IX.

Odpovědnost za škodu

1. Odpovědnost za škodu se řídí příslušnými ustanoveními občanského zákoníku, nestanoví-li smlouva jinak.
2. Odpovědnost za škodu způsobenou zhotovitelem příslušné projektové dokumentace na stavbě zhotovené dle této projektové dokumentace, nese zhotovitel v plném rozsahu.
3. Zhotovitel odpovídá za škodu, která objednateli vznikne v důsledku vadně provedeného díla, a to v plném rozsahu.
4. Zhotovitel vystupuje při realizaci díla jako odborník dle ustanovení § 5 zákona č. 89/2012 Sb., občanského zákoníku, a je tak povinen nahradit objednateli škodu dle ustanovení § 2950 stejného zákona, způsobí-li ji neúplnou nebo nesprávnou informací nebo škodlivou radou danou za odměnu v záležitosti svého vědění nebo dovednosti.

5. Zhotovitel je povinen učinit veškerá opatření potřebná k odvrácení škody nebo k jejímu zmírnění.

Článek X.

Vady díla a záruční podmínky

1. Dílo má vady, jestliže jeho provedení neodpovídá požadavkům uvedeným ve smlouvě, příslušným právním předpisům, normám nebo jiné dokumentaci, vztahující se k provedení díla.
2. Zhotovitel odpovídá za vady, jež bude mít dílo v době předání, a to včetně vad, které se projeví až při realizaci stavby na základě zpracované projektové dokumentace.
3. Vyskytne-li se na provedeném díle vada, objednatel písemně oznámí zhotoviteli její výskyt, vadu popíše a uvede, jak se projevuje. Jakmile objednatel odeslal toto písemné oznámení, má se za to, že požaduje bezplatné odstranění vady, pokud v oznámení neuvede jinak.
4. Zhotovitel započne s odstraněním vady neprodleně, nejpozději *do jednoho dne* ode dne doručení písemného oznámení o vadě.
5. Provedenou opravu vady díla předá zhotovitel objednateli v dohodnutém termínu písemným protokolem.
6. Pokud strany termín odstranění vady nedohodnou, vyhrazuje si objednatel právo určit tento termín formou doporučeného dopisu adresovaného zhotoviteli.
7. Provedenou opravu zhotovitel písemně předá objednateli.
8. Smluvní strany se dohodly, že záruka se nevztahuje na vady, které prokazatelně způsobil objednatel. Zhotovitel nenese odpovědnost dále za vady, jež byly způsobeny vadností pokynů objednatele, pokud zhotovitel před realizací těchto pokynů upozornil objednatele na jejich vadnost ve smyslu příslušného článku této smlouvy.
9. V případě, že zhotovitel nezačne s odstraněním vady dle ustanovení tohoto článku smlouvy, je objednatel oprávněn objednat odstranění vady u jiné firmy (společnosti). Zhotovitel je povinen uhradit náklady na odstranění vady, a to do tří dnů od předložení jejich vyúčtování objednatelem. Pokud zhotovitel prokáže, že za odstraněnou vadu neručí, je objednatel povinen zhotoviteli uhrazenou částku za odstranění vady uhradit v plné výši, a to do tří dnů ode dne doručení prokázání o tom, že za vadu neodpovídá.
10. Zhotovitel poskytne na dílo záruku, která začíná běžet dnem předání díla na základě písemného předávacího protokolu a činí 24 měsíců.
11. Zhotovitel se zavazuje v době zpracování projektové dokumentace a po dobu její záruční lhůty upozornit písemně objednatele na změnu právních předpisů a technických norem, které mají vliv na již dokončené dílo – projektovou dokumentaci, včetně uvedení možných dopadů na dílo. Objednatel může zadat přepracování díla u zhotovitele.
12. Zhotovitel se zavazuje uhradit objednateli všechny náklady vynaložené objednatelem při realizaci samotné stavební zakázky zhotovované na základě zhotovitelem vypracované projektové dokumentace dle této smlouvy z důvodu nutnosti změny, doplnění či úpravy takové stavební zakázky, vyvolané chybnými, neúplnými, rozpornými či nedostatečnými údaji obsaženými v předmětu díla (tj. skryté vady).

Článek XI.

Smluvní pokuty

1. Nepředá-li zhotovitel kteroukoliv část díla ve lhůtě dle čl. IV. odst. 1 této smlouvy, je povinen uhradit objednateli smluvní pokutu ve výši 0,1% z ceny díla včetně DPH za každý i započatý den prodlení. Tato smluvní pokuta se nevztahuje na prodlení prokazatelně nezaviněné zhotovitelem, tj. zejména nedodržení zákonných nebo obvyklých lhůt pro vydání rozhodnutí, stanoviska či vyjádření k projektové dokumentaci dotčenými orgány státní správy, organizacemi a správci inženýrských sítí či nevyřešením majetkoprávních vztahů ke stavbou dotčeným pozemkům, které zajišťuje objednatel.
2. Pokud zhotovitel neodstraní vadu díla ve lhůtě uvedené v čl. X., odst. 4 a/nebo v odst. 6 této smlouvy, je povinen uhradit objednateli smluvní pokutu ve výši 0,1 % z ceny díla včetně DPH za každý i započatý den prodlení.
3. Pokud zhotovitel poruší jinou další povinnost vyplývající z této smlouvy, je povinen uhradit objednateli smluvní pokutu ve výši 0,1 % z ceny díla včetně DPH za každý případ tohoto porušení zvlášť a den, po který dané porušení povinnosti trvá.
4. V případě prodlení zhotovitele se splněním povinnosti zpracovat odpovědi na dotazy k projektové části zadávací dokumentace v rámci vyjasňování zadávací dokumentace zájemci o veřejnou zakázku na stavební práce, a to do 2 dnů po jejím obdržení dle článku III. odst. 6 písm. B odrážka f) ve výši 0,1 % z ceny díla včetně DPH za každý i započatý kalendářní den prodlení.
5. V případě prodlení s placením faktury zaplatí objednatel zhotoviteli smluvní pokutu ve výši 0,05 % z dlužné částky včetně DPH za každý den prodlení.
6. Pokud závazek splnit předmět smlouvy dle jejich jednotlivých částí zanikne před řádným termínem plnění, nezaniká nárok na smluvní pokutu, pokud vznikl dřívějším porušením povinností.
7. Smluvní pokuty je objednatel oprávněn započíst proti pohledávce zhotovitele.
8. Škodou se rozumí i penalizace, kterou objednatel bude muset uhradit z titulu prodlení zhotovitele s dokončením prací.
9. Zhotovitel předloží objednateli před zahájením provádění díla nebo na požádání kdykoli později během provádění díla potvrzení o tom, že je řádně pojištěn pro případnou odpovědnost z titulu náhrady škody vzniklé v souvislosti s plněním této smlouvy.
10. Škodami, které mají být pojištěny, se rozumí škody vznikající z veškerých omylů, opomenutí či nedbalostí při výkonu činnosti v rámci smlouvy s ohledem na pojišťovací podmínky pojišťovny; odpovídající pojistná smlouva bude udržována v platnosti od data zahájení provádění díla až do uplynutí lhůty odpovědnosti za škodu sjednané touto smlouvou, a to od data ukončení činnosti zhotovitele stanoveným touto smlouvou.
11. Škoda musí být uhrazena v plném rozsahu, tedy i v případě, kdy přesahuje výši smluvní pokuty.

Článek XII.

Závěrečná ustanovení

1. Strany stvrzují, že tato smlouva obsahuje jejich úplnou dohodu a že neexistují žádná jiná ujednání, ústní či písemná, která by dále upravovala předmět této smlouvy. Pokud by takováto ujednání existovala, jsou tímto zrušena a nahrazena beze zbytku touto smlouvou.

2. Změny této smlouvy mohou být realizovány pouze formou písemných dodatků, které budou platné jen, budou-li potvrzené a podepsané oprávněnými zástupci obou smluvních stran. Smluvní strany se výslovně dohodly na vyloučení aplikace ustanovení § 582 odst. 2 občanského zákoníku upravující možnosti sjednat změnu smlouvy neformálně, a to poskytnutím plnění. Smluvní strany výslovně vylučují, aby tato smlouva byla doplňována či měněna jinou formou, než jak je stanoveno v tomto odstavci smlouvy.
3. Smluvní strany se odchylně od ustanovení § 1740 odst. 3 zákona dohodly, že odpověď na návrh na uzavření smlouvy s dodatkem nebo odchylkou, která podstatně nemění podmínky nabídky, není přijetím nabídky, ale považuje se za odmítnutí původního návrhu a za nový návrh.
 4. Smluvní strany nejsou oprávněny postoupit peněžité pohledávky z této smlouvy, ani jejich část, na třetí osobu.
 5. Platnost smlouvy je možné ukončit písemnou listinnou dohodou smluvních stran.
 6. Smluvní strany se dohodly, že objednatel může od smlouvy odstoupit bez udání důvodu. Vedle toho smlouva zanikne jednostranným odstoupením od smlouvy pro její podstatné porušení druhou smluvní stranou, přičemž podstatným porušením smlouvy se rozumí zejména:
 - a) neprovedení díla ve sjednané době plnění,
 - b) nedodržení právních předpisů nebo technických norem, které se týkají provádění díla,
 - c) neuhrazení ceny díla objednatelem po druhé výzvě zhotovitele k uhrazení dlužné částky, přičemž druhá výzva nesmí následovat dříve než 30 dnů po doručení první výzvy.
 7. Zhotovitel se zavazuje bezodkladně informovat objednatele o skutečnosti, že má v evidenci daní zachyceny daňové nedoplatky, a to jak v České republice, tak v zemi sídla, místa podnikání či bydliště zhotovitele, a to až do doby úplné úhrady ceny díla.
 8. V případě zániku závazku před řádným splněním díla je zhotovitel povinen ihned předat objednateli nedokončené dílo včetně věcí, které opatřil a které jsou součástí díla. Objednatel bude povinen uhradit zhotoviteli cenu věcí, které opatřil a které se staly součástí díla a rozpracovanost díla. Smluvní strany uzavřou dohodu, ve které upraví vzájemná práva a povinnosti.
 9. Zhotovitel se zavazuje, že jakékoliv informace, které se dozvěděl v souvislosti s plněním předmětu smlouvy nebo které jsou obsahem předmětu smlouvy, neposkytne třetím osobám.
 10. Zhotovitel není oprávněn bez souhlasu objednatele postoupit svá práva a povinnosti plynoucí ze smlouvy třetí osobě.
 11. Smluvní strany se podle § 89a o.s.ř. dohodly, že majetkové spory z této smlouvy, které se nepodařilo odstranit vzájemným jednáním, předloží k rozhodnutí místně příslušnému soudu podle sídla objednatele.
 12. Objednatel potvrzuje, že tato smlouva byla uzavřena v souladu se zákonem č. 128/2000 Sb., o obcích (obecní zřízení), ve znění pozdějších předpisů, a byly splněny podmínky pro její platné uzavření stanovené tímto zákonem (§ 41 citovaného zákona). Tato smlouva byla uzavřena v souladu s trvale platným usnesením Rady města Vsetín č. 19/54/RM/2020-1
 13. Zhotovitel bere na vědomí, že město Vsetín je povinný subjekt k poskytování informací dle zákona č. 106/1999 Sb., o svobodném přístupu k informacím a zákona č. 340/2015 Sb., o registru smluv (dále „registr smluv“). Zhotovitel souhlasí se zpřístupněním či zveřejněním celé této

smlouvy, jakož i všech jednání a okolností s jejím uzavřením souvisejících. Tato smlouva podléhá povinnosti zveřejnění v registru smluv.

14. Smlouva nabývá platnosti dnem jejího podpisu oběma smluvními stranami a účinnosti okamžikem uveřejnění v registru smluv.
15. Smlouva je vyhotovena ve čtyřech stejnopisech s platností originálu podepsaných oprávněnými zástupci smluvních stran, přičemž objednatel obdrží tři a zhotovitel jedno vyhotovení.
16. Přílohy:
Příloha č. 1 – Cenová nabídka (specifikace)
Příloha č. 2 – Hlavní prohlídka – Lávka Vs-04-Bel

za objednatele:

Ve Vsetíně dne: 25. 01. 2021



Město Vsetín



vedoucí odboru správy majetku,
investic a strategického rozvoje

za zhotovitele:

Ve Vsetíně dne: 13.1.2021



MSS-projekt s.r.o.



jednatel

CENOVÁ NABÍDKA

Projektční práce

Výzva:

Na základě Vaší poptávky, zasíláme cenovou nabídku:

Akce:

„Stavební údržba lávky ev.č. Vs-04-Bel přes řeku Bečvu ve Vsetíně (U průmyslovky)“

Oblednatel:

Město Vsetín, odbor správy majetku, investic a strategického rozvoje	
Sídlo:	Svárov 1080, 755 24 Vsetín
Zastoupena:	starostou města
IČ:	00304450
DIČ:	CZ00304450
Bankovní spojení:	
Kontaktní osoba:	odbor správy majetku, investic a strategického rozvoje města
Tel.:	
Email:	

Projektant (zhotovitel), jeho sídlo nebo místo podnikání, údaje o živnostenském oprávnění a autorizaci osob, hlavní inženýr projektu, zodpovědný projektant, IČ a jeho podzhotovitelé s identifikačními údaji:

MSS-projekt, s.r.o.	
Sídlo:	Michelská 580/63, 141 00 Praha 4
Provozovna:	Žerotínova 992, 755 01 Vsetín
Společnost je zapsaná v obchodním rejstříku vedeném Městským soudem v Praze oddíl C, vložka 123163	
Jednatel:	– jednatel společnosti atelkou společnosti
Kontaktní osoba:	
Bankovní spojení:	
Číslo účtu:	
IČ:	26849836
DIČ:	CZ26849836
Živnostenské oprávnění:	Projektová činnost ve výstavbě ev.č. 380402-11183 ze dne 7.1. 2005
Tel.:	
Email:	

Odhad realizačních nákladů pro výše uvedenou akci:

Ozn.	Položky	délka	šířka	jednotka	výměra	jednotková cena	cena bez DPH
1.	Konstrukce lávky - svršek a izolace	60	3	m2	180	3 500,00 Kč	630 000,00 Kč
2.	Konstrukce nad břehem - schodiště a rampy, sanace	30	3	m2	90	4 500,00 Kč	405 000,00 Kč
3.	Kamenná dlažba	0	3	m2	0	1 500,00 Kč	- Kč
4.	Nosná konstrukce - sanace	60	6	m2	360	1 500,00 Kč	540 000,00 Kč
5.	Oprava zábradlí + PKO	60	2	m	120	3 000,00 Kč	360 000,00 Kč
6.	Přebourání stáv. chodníku s obnovou povrchu	0	2	m2	0	2 000,00 Kč	- Kč
7.	Zřízení nových obrub	0	2	m	0	750,00 Kč	- Kč
8.	Vytrhání a obnova původních obrub	0	2	m	0	1 000,00 Kč	- Kč
9.	Vodovod v prům.hĺoubce 1,2m	0		m	0	2 250,00 Kč	- Kč
10.	Kanalizace splašková v prům.hĺoubce 1,5m	0		m	0	5 250,00 Kč	- Kč
11.	Kanalizace dešťová v prům.hĺoubce 1,5m	0		m	0	6 250,00 Kč	- Kč
12.	Plynovod v prům.hĺoubce 0,8m	0		m	0	2 500,00 Kč	- Kč
13.	Kabel chráničky	60	1	m	60	2 000,00 Kč	120 000,00 Kč
14.	Sloupy VO včetně svítidel	0		ks	0	22 500,00 Kč	- Kč
15.	Kabel slaboproud, NN apod v prům.hĺoubce 0,8m	0		m	0	1 500,00 Kč	- Kč
16.	Přeložka 1	0		ks	0	75 000,00 Kč	- Kč
17.	Přeložka 2	0		ks	0	75 000,00 Kč	- Kč
18.	Přeložka 3	0		ks	0	75 000,00 Kč	- Kč
Odhad nákladů na realizaci celkem							2 055 000,00 Kč
Stanovení celkové ceny projektčních prací dle ceníku UNIKA 2019							320 000,00 Kč

Cena projektanta	sleva	0%	320 000,00 Kč
-------------------------	--------------	-----------	----------------------

popis jednotlivých položek nacenění projekčních služeb dle ceníku Únika 2015

Ozn.	Položky	sazba	dílčí	cena bez DPH	DPH 21%	cena včetně DPH
A. Získání podkladů						
			3%			
1.	Vstupní podklady		3%	9 600,00 Kč	2 016,00 Kč	11 616,00 Kč
2.	Geodetické zaměření a katastr (není součástí ceníku)			4 000,00 Kč	840,00 Kč	4 840,00 Kč
3.	Průzkumy inženýrských sítí (není součástí ceníku)			- Kč	- Kč	- Kč
4.	Geologický průzkum (není součástí ceníku)			- Kč	- Kč	- Kč
Získání podkladů celkem				13 600,00 Kč	2 856,00 Kč	16 456,00 Kč
B. Studie proveditelnosti						
			0%			
1.	PD studie proveditelnosti		0%	- Kč	- Kč	- Kč
2.	IČ studie proveditelnosti		0%	- Kč	- Kč	- Kč
3.	Tisky a ostatní náklady			- Kč	- Kč	- Kč
Studie proveditelnosti celkem				- Kč	- Kč	- Kč
C. Dokumentace pro územní a stavební řízení (DÚR+DSP)						
			0%			
1.	Dokumentace DÚR stavby		0%	- Kč	- Kč	- Kč
2.	Dokumentace DÚR vodovod a kanalizace		0%	- Kč	- Kč	- Kč
3.	Dokumentace DÚR plynovod		0%	- Kč	- Kč	- Kč
4.	Dokumentace DÚR elektro		0%	- Kč	- Kč	- Kč
5.	Dokumentace DÚR slaboproud		0%	- Kč	- Kč	- Kč
6.	Inženýrská činnost DÚR		0%	- Kč	- Kč	- Kč
7.	Tisky a ostatní náklady			- Kč	- Kč	- Kč
8.	Správní poplatky ÚR			- Kč	- Kč	- Kč
Dokumentace DÚR a ÚR celkem				- Kč	- Kč	- Kč
D. Dokumentace provedení stavby (PDPS) a výk. výměr (VV)						
			26%			
1.	Dokumentace PDPS stavby		24%	76 800,00 Kč	16 128,00 Kč	92 928,00 Kč
2.	Dokumentace PDPS vodovod a kanalizace		0%	- Kč	- Kč	- Kč
3.	Dokumentace PDPS plynovod		0%	- Kč	- Kč	- Kč
4.	Dokumentace PDPS elektro		0%	- Kč	- Kč	- Kč
5.	Dokumentace PDPS slaboproud		0%	- Kč	- Kč	- Kč
6.	Rozpočet a soupis prací dle vyhl. 230/2012		2%	6 400,00 Kč	1 344,00 Kč	7 744,00 Kč
7.	Tisky, ostatní náklady			2 200,00 Kč	462,00 Kč	2 662,00 Kč
				85 400,00 Kč	17 934,00 Kč	103 334,00 Kč
E. Vyřízení souhlasu s údržovacími pracemi						
			0%			
1.	Inženýrská činnost pro souhlas s údržovacími pracemi - PDPS (předpoklad souhlas ŽP a Povodí Moravy)			11 000,00 Kč	2 310,00 Kč	13 310,00 Kč
				11 000,00 Kč	2 310,00 Kč	13 310,00 Kč
F. Diagnostický průzkum						
			0%			
1.	Diagnostický průzkum kotevnic oblastí a ve sparách dílců - bude proveden při zahájení realizace opravy z řešení pro realizaci opravy a bude fakturován po jeho provedení			90 000,00 Kč	18 900,00 Kč	108 900,00 Kč
				90 000,00 Kč	18 900,00 Kč	108 900,00 Kč
Výsledná cena				cena bez DPH	DPH 21%	cena včetně DPH
A. Získání podkladů				13 600,00 Kč	2 856,00 Kč	16 456,00 Kč
B. Studie proveditelnosti				- Kč	- Kč	- Kč
C. Dokumentace pro územní a stavební řízení (DÚR+DSP)				- Kč	- Kč	- Kč
D. Dokumentace provedení stavby (PDPS) a výk. výměr (VV)				85 400,00 Kč	17 934,00 Kč	103 334,00 Kč
E. Vyřízení souhlasu s údržovacími pracemi				11 000,00 Kč	2 310,00 Kč	13 310,00 Kč
F. Diagnostický průzkum				90 000,00 Kč	18 900,00 Kč	108 900,00 Kč
Výsledná cena za všechny práce				200 000,00 Kč	42 000,00 Kč	242 000,00 Kč

V ceně nejsou obsaženy řešení smluvních a majetkoprávních vztahů. Předpokládaný termín vyhotovení položek A,D je do 30.3.2021, položka E pak do 30.6.2021 (upozorňujeme na dlouhé lhůty Povodí Moravy - pravděpodobný dodatek), položka F bude provedena při zahájení realizace.

Vypracoval :

Razítko a podpis statutárního zástupce:

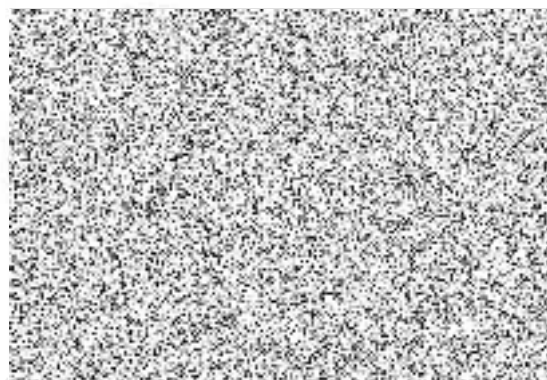
	jednatel společnosti
E-mail:	
Tel:	
Datum:	07.12.2020



Lávka Vs-04-Bel

Lávka přes Vsetínskou Bečvu ve Vsetíně (u průmyslovky)

HLAVNÍ PROHLÍDKA



Objekt: Lávka Vs-04-Bel (Lávka přes Vsetínskou Bečvu ve Vsetíně (u průmyslovky))

Okres: Vsetín

Prohlídku provedla firma: MSS – projekt s.r.o.

Prohlídku provedl:

Datum provedení prohlídky: 03.08.2020

Poznámka:

Počasí v době provádění prohlídky: Polojasno

Teplota vzduchu: 20°C

A. ZÁKLADNÍ ÚDAJE

Číslo komunikace: místní kom. Staničení km: - Ev. č. lávky: Vs-04-Bel

Název objektu: Lávka přes Vsetínskou Bečvu ve Vsetíně (u průmyslovky)

Staničení ve směru: -

B. POPIS ČÁSTÍ LÁVKY

1. Základy lávkových podpěr a křídel

- 1.1 Základy jsou nepřístupné, bez provedení sond je nelze jednoznačně určit, lze předpokládat, že jsou betonové plošné.

2. Lávkové opěry, podpěry, křídla, čelní zdi

- 2.1 Opěry tvoří ŽB vzpěradla 1-4, vzpěradla složené ze dvou šikmých pilířů. U krajních stojek je provedena ochranná kamenná dlažba.

3. Nosná konstrukce, ložiska, klouby, lávkové závěry

- 3.1 Lávka o třech polích, předpjaté prefa nosníky pravděpodobně typ DS-A 190/190, mon. železobetonová deska 120-160mm střešovitě vyspádovaná, délka přemostění je 60,9m.

4. Lávkový svršek - vozovka, izolační systém, chodníky, římsy, kolejový svršek, zálivky

- 4.1 Pochůzí plocha lávky je z betonu, povrchovou úpravou pravděpodobně na bázi epoxidů s veválcovaným kamenivem, izolace je pravděpodobně vanová. Dutiny nosníků jsou odvodněny. Celková šířka lávky je 4,3m.

5. Lávkové vybavení - záchytná, ochranná a revizní zařízení; dopravní značení, osvětlení, odvodňovací zařízení

- 5.1 Po obou stranách je ocelové zábradlí se svislou výplní, výška madla 1,1m. Na lávce je provedeno osvětlení, odvodnění podlahy lávky není.

6. Cizí zařízení

- 6.1 Na lávce se nachází kabel VO, 2x chránička pod NK, tyto chráničky jsou překryty ocelovým roštem.

7. Území pod lávkou a přístupové cesty

- 7.1 Koryto pod lávkou má přírodní charakter, břehy u opěr jsou

upraveny kam. dlažbou. Přístup pod lávku je po terénu okolo opěr.

C. STAV A ZÁVADY ČÁSTÍ LÁVKY

1. Základy lávkových podpěr a křidel, zemní těleso

- 1.1 Základy jsou bez zjevných závad. Sesunuté a splavené zemní těleso u levobřežní opěry.

2. Lávkové podpěry, křídla, čelní zdi

- 2.1 Pravobřežní čelo rampy má rozpadlý kamenný obklad, který byl odstraněn, u LB čela rampy hrozí podobná závada. Betonové čelo za tímto obkladem se hloubkově rozpadá, ve zbylém zdivu četné trhliny ve spárách obkladu. Poškozené závěrné zdi - rozpad betonu v kraji. Omítka na opěrách a mezilehlých podpěrách je popraskaná, místy odpadá. Graffiti na SS.

3. Nosná konstrukce

- 3.1 Na NK a kotevní zhlaví zatéká, beton degraduje a odpadá převážně v koncích, lokálně se loupe omítka líce NK, lokální trhlinky v krycí vrstvě betonu - separace krycí vrstvy betonu, koroze výztuže.

4. Ložiska, klouby, lávkové závěry

- 4.1 -

5. Vozovka, chodníky, římsy, kolejový svršek, zálivky

- 5.1 Pochůzí plocha (stříkaný povrch) - dále se rozšiřuje poškození výtlučky a rozsáhle se plošně drolí, ve výtlučích stojí voda, koroze obnažené výztuže. Rozpad betonu schodišťových stupňů u přístupových ramp lávky - nastal havarijní stav (poškozené schodiště po obou březích byly uzavřeny), lokální rozpad bet. zámkové dlažby u ramp. Římsy - u levobřežní opěry oboustranně rozpadlý beton, obnažená korodující výztuž, místy se odlupuje ochranný nátěr, rozpad betonu říms u ramp a schodišť.

6. Izolační systém

- 6.1 Porušený, v koncích nosníků zatéká.

7. Odvodňovací zařízení

- 7.1 -

8. Svodidla, zábradelní svodidla, zábradlí, dopravní značení a označení lávky

- 8.1 Chybí tabulky s evidenčním číslem lávky a svislé DZ, dopravní značky E13 - schodiště v havarijním stavu (oboustranně). Části zábradlí jsou v havarijním stavu - koroze nátěru zábradlí, místy jsou tenkostěnné prvky zábradlí zcela prokorodovány, výška 1,1m. Svítidla lampy VO - vizuálně bez závad.

9. Ochranná zařízení - ledolamy, záhozy, lodní svodidla, protidotykové, protikouřové, protinázové, krycí a izolační zábrany, protihlukové zdi a pod.

9.1	-
10. Cizí zařízení na lávce	
10.1	U krajních opěr chybí záklop (oc. rošt) ve spodním líci NK (ochrana chrániček).
11. Území pod lávkou a přístupové cesty	
11.1	Nečistoty a odpady u opěr. Pod mostem přespávají bezdomovci - přikrývky a matrace.

D. HODNOCENÍ PÉČE O LÁVKU, VÝKONU BĚŽNÝCH PROHLÍDEK, KVALITY ÚDRŽBOVÝCH PRACÍ A PROVÁDĚNÝCH OPRAV, ZÁVADY LÁVKOVÁ EVIDENCE

Údržba mostu se provádí v rozsahu možností správce.

E. OPATŘENÍ NA ZKVALITNĚNÍ SPRÁVY OBJEKTU, NÁVRH NA ODSTRANĚNÍ ZJIŠTĚNÝCH ZÁVAD

periodicky

- Z okolí opěr a pod lávkou odstranit vegetaci a odpady.

odstranění nutno provést ihned

- Provést provizorní opravu zábradlí a obnovu PKO.
- Osadit svislé DZ, dopravní značky E13 - schodiště v havarijním stavu (oboustranně).
- Z okolí lávky odstranit kusy rozpadlého betonu a kam. obkladu.

odstranění nutno do 1 roku

- Provést celoplošnou opravu pochůzi plochy lávky s odvodněním plochy.
- Provést novou izolaci NK s odvodněním izolace.
- Provést nové římsy a nové zábradlí (předpisové výšky a typu) a novou PKO u zábradlí pozinkováním+nátěr.
- Provést generální opravu přístupových ramp lávky, včetně zcela nových schodišť (včetně kam. obkladů).
- Dotáhnout kamennou dlažbu až k oběma krajním opěrám.
- Doplnit záklop (POROROŠT) ve spodním líci NK u obou opěr.

odstranění nutno do 2 let

- Na základě diagnostiky provést sanaci betonu SS a NK (betonových ploch lávky).

F. ZÁZNAM O PROJEDNÁNÍ OPATŘENÍ SE SPRÁVCEM LÁVKY, STANOVENÍ DRUHU ÚDRŽBY A OPRAV, STANOVENÍ ZPŮSOBU A TERMÍNU ODSTRANĚNÍ ZÁVAD, PŘÍPADNĚ NAŘÍZENÍ ZATĚŽOVACÍ ZKOUŠKY, STANOVENÍ PŘEDBĚŽNÉ CENY PRACÍ

Datum projednání: 31.08.2020

Poznámka:

Závěry prohlídky projednány s vedoucím odboru správy majetku, investic a strategického rozvoje: Mgr. Dalibor Sedláček a referent odboru správy majetku, investic a strategického rozvoje, majetková správa komunikací: Ing. Renáta Medvecká.

G. ROZHODNUTÍ O ZMĚNĚ ZATÍŽITELNOSTI A KLASIFIKAČNÍHO STUPNĚ STAVU NOSNÉ KONSTRUKCE A SPODNÍ STAVBY LÁVKY

Stavební stav

Spodní stavba

Stavební stav: Koefficient stavebního stavu:

V – špatný a = 0.6

Zatížitelnost

Způsob zjištění zatížitelnosti:

Převzata z ML

$V_D = 0,4\text{t/m}^2$

V_r = není navržena

V_e = není navržena

V_{aj} = není navržena

Pozn. k zatížitelnosti

Zatížitelnost ponechána dle předchozí HPM

Nosná konstrukce

Stavební stav: Koefficient stavebního stavu:

V – špatný a = 0.6

Použitelnost: 5- nepoužitelný

Stanovený termín další hlavní prohlídky: 2022

V souladu s článkem 3.3.1. ČSN 73 6221 - Prohlídky mostů pozemních komunikací, případně první hlavní prohlídku po provedení rekonstrukce mostu.



Identifikace objektu - celkový pohled na lávku od ul. Sušilova.



Boční pohled na lávku z výtoku.



Detail LB strana lávky - rozpad betonu schodišťových stupňů, poškozené schodiště bylo uzavřeno - chybí svíslé DZ, dopravní značky E13 - schodiště v havarijním stavu.



Detail na NK - rozpad betonu řims u ramp a schodišť, od ul. Sušilova.



Pohled na LB opěru a NK, u opěry je sesunutě a splavené zemní těleso.



Detail na NK - trhlinky v omítce, lokální separace krycí vrstvy betonu, koroze výztuže.



Pohled na NK - střední pole.



Pohled na mezilehlou (LB) podpěru a NK



Pohled na mezilehlou (PB) podpěru a NK.



Další detail na NK - trhlinky v omítce, lokální separace krycí vrstvy betonu, koroze výztuže.



Další detail na NK - trhlinky v omítce, lokální separace krycí vrstvy betonu, koroze výztuže.



Pohled na římsu lávky z ulice Sušilova - separace krycí vrstvy betonu, koroze výztuže.



Detail pochůzí plochy - dále se rozšiřuje poškození výtluky a rozsáhle se plošně drolí.



Detail PB strana lávky - rozpad betonu schodišťových stupňů, poškozené schodiště bylo uzavřeno - chybí svislé DZ, dopravní značky E13 - schodiště v havarijním stavu.



Pohled na PB opěru a NK, u opěry chybí záklop (POROROŠŤ), dtto druhá strana.



Detail - prokorodované prvky zábradlí lávky.



Detail - prokorodované prvky zábradlí lávky.



Detail PB strana lávky (rampa) - lokální rozpad bet. zámkové dlažby.



Boční pohled na lávku z nátoky.



Další pohled na římsu lávky z ulice Sušilova - separace krycí vrstvy betonu, koroze výztuže.



Další detail pochůzí plochy - dále se rozšiřuje poškození výtlučky a rozsáhle se plošně droří.