

SMLOUVA O DÍLO

uzavřená podle ustanovení § 2586 a násl. zákona č. 89/2012 Sb., občanský zákoník, ve znění pozdějších předpisů

Číslo smlouvy o dílo objednatele: 0009/2021

1 Článek Smluvní strany

Město Židlochovice
se sídlem: Masarykova 100, 667 01 Židlochovice
zastoupeno: Ing. Janem Vitulou, starostou
IČO: 00282979 / DIČ: CZ00282979
bankovní spojení: Česká spořitelna, a.s., číslo účtu: 27-2027059319/0800
(dále jen „Objednatel“) a

KOGAA studio s.r.o.
se sídlem: Kluchova 366/48, 634 00 Brno
zastoupená: [redacted] [redacted] [redacted] [redacted] jednatelem
IČO: 04222750
bankovní spojení: Fio Banka
číslo účtu: 2200822315/2010

zapsána v obchodním rejstříku vedeném u Krajského soudu v Brně, pod sp. zn. C 88841
(dále jen „Zhotovitel“)

(Objednatel a Zhotovitel společně dále také jako „Smluvní strany“)

uzavřeli v souladu s § 2586 a násl. zákona č. 89/2012 Sb., občanský zákoník, ve znění pozdějších předpisů (dále jen „občanský zákoník“), tuto smlouvu o dílo (dále jen „Smlouva“).

2 Článek Úvodní ujednání

- 2.1 Smlouva je uzavřena na základě odst. 3.3 zadávacích podmínek výběrového řízení (dále jen „Výběrové řízení“) veřejné zakázky s názvem „Udržitelná čtvrť Chytré Líchy“ (dále jen „Veřejná zakázka“). Jednotlivá ujednání Smlouvy tak budou vykládána v souladu se zadávacími podmínkami Veřejné zakázky.

3 Článek Předmět a účel Smlouvy

- 3.1 Zhotovitel se zavazuje provést na svůj náklad a nebezpečí ve sjednaném termínu pro Objednatele studii urbanistického, architektonického a krajinářského řešení udržitelné čtvrti Chytré Líchy, v souladu s Přílohou P02 této Smlouvy, která tvoří nedílnou součást této Smlouvy, a v souladu se zadávacími podmínkami Veřejné zakázky a podmínkami sjednanými touto Smlouvou (dále jen „Dílo“).
- 3.2 Objednatel se zavazuje dokončené Dílo převzít a zaplatit za něj sjednanou cenu a příslušnou DPH, je-li Zhotovitel povinen podle zákona č. 235/2004 Sb., o dani z přidané hodnoty, ve znění pozdějších předpisů (dále jen „ZodPH“), hradit DPH.
- 3.3 Účelem Smlouvy je obstarání Díla, které musí v rámci vymezeného území řešit plochy pro

bydlení, dopravu a infrastrukturu dle platné územněplánovací dokumentace nebo jako podklad pro změnu územněplánovací dokumentace, avšak s požadavkem na dopravní propojení do ulice Brněnská. Cílem Díla je nalézt optimální řešení, které bude respektovat ekonomiku, životní prostředí a sociální aspekty. Objednatel požaduje řešit zejména:

- plochy a stavby veřejných prostranství,
- plochy a stavby pro rozvoj území v minimálním rozsahu:
 - 10 nadstandardních bytů s podlahovou plochou cca 120 m²,
 - 10 startovacích bytů,
 - 5 rodinných domů.

Objednatel doporučuje řešit následující oblasti a cíle:

- Sociální oblast
 - Propojení s okolní zástavbou města a krajinou
 - Vytvoření rozmanitých typologických forem venkovních prostranství,
 - Vytvoření rozmanitých forem sdílených interiérových prostor
 - Ekonomická oblast
 - Nalezení optimální hustoty zastavění z hlediska ekonomické návratnosti investice a kvality prostředí
 - Rozmanitost typologických forem bydlení pro všechny věkové, genderové a ekonomické skupiny obyvatel
 - Enviromentální oblast
 - Řešení energetiky
 - Řešení modrozelené infrastruktury
 - Řešení dopravy
- 3.4 Rozsah a kvalita Díla jsou dále dány příslušnými normami ČSN, ČSN EN a právními předpisy platnými a účinnými v době provádění Díla, a dalšími podmínkami Objednatele sjednanými ve Smlouvě.
- 3.5 Zhotovitel prohlašuje, že se před podpisem Smlouvy seznámil s obsahem Smlouvy a jejími přílohami a že s ohledem na své znalosti a zkušenosti zhotoví Dílo tak, aby mohlo být řádně užíváno k účelu, k němuž má být provedeno, přičemž si není vědom žádných překážek, které by mu bránily v poskytnutí sjednaného plnění v souladu se Smlouvou.

4 Článek Provedení a předání Díla

- 4.1 Dílo se Zhotovitel zavazuje provést v souladu s požadavky uvedenými v příloze P01 Smlouvy (Zadání) a v souladu se zadávacími podmínkami veřejné zakázky, a to v následujícím členění:
- Grafická část;
 - Textová a tabulková část.

Náležitosti obsahu a uspořádání grafické části

4.2 Objednatel požaduje následující grafická a textová vyjádření:

- Situace širších vztahů v měřítku 1 : 1 000
- Situace v měřítku 1 : 500, řezy územím 1 : 500
- Grafické vyjádření koncepčního řešení jednotlivých oblastí (sociální oblast, doprava, energetika, hospodaření s vodou, koncepce vedení inženýrských sítí)
- Charakteristické řezy územím
- Řezy uličním prostorem
- Urbanistické detaily
- Charakteristické půdorysy
- Vizualizace

- 4.3 Grafická vyjádření budou uspořádána na maximálně 5 panelech z lehkého materiálu pro výstavní účely (dále jen „panely“). Doporučená velikost panelů 700 × 1 000 mm, orientace nastojato.
- 4.4 Panely mohou obsahovat další libovolná vyjádření objasňující řešení nad rámec uvedený v odst. 4.2.; jejich použití však nesmí snížit srozumitelnost vyjádření uvedených v odst. 4.2.
- 4.5 Grafická část Díla bude Objednateli předána v digitální podobě (ve formátu *.PDF na hmotném nosiči (USB flash disk, CD, DVD) který bude spolu s listinnou podobou vložen do pevného a zalepeného obalu dle odst. 4.11 této Smlouvy.

Náležitosti obsahu a uspořádání textové části

- 4.6 Textová část bude obsahovat průvodní zprávu a bilanci výměr a počtů. Je doporučeno, aby textová část dále obsahovala:
- Titulní stranu
 - Identifikační údaje Zhotovitele – jméno/název, adresu/sídlo a kontaktní osobu s uvedením jejího jména, e-mailu, případně ID datové schránky
 - Nabídkovou cenu za územní studii
 - Abstrakt
 - Prokázání splnění vytyčených cílů Výběrového řízení v jednotlivých oblastech – sociální inovace, energetika, hospodaření s vodou a modrozelená infrastruktura a doprava.
- 4.7 Textová část může dále obsahovat doplňující informace a technické specifikace řešení formou textu, skic či schémat upřesňujících princip řešení a technické upřesnění.
- 4.8 Textová část Díla bude předána Objednateli v digitální podobě (ve formátu *.PDF na hmotném nosiči (USB flash disk, CD, DVD), který bude spolu s listinnou podobou vložen do pevného a zalepeného obalu dle odst. 4.9 této Smlouvy.

Označení Díla

- 4.9 Části Díla (návrhu) předávané v listinné podobě budou označeny následovně:
- jméno / název účastníka
 - budou označeny textem „Udržitelná čtvrť Chytré Líchy“.
- 4.10 Všechny části Díla budou vloženy do pevného a zalepeného obalu chránící Dílo proti poškození s označením „NEOTEVÍRAT NABÍDKA – Udržitelná čtvrť Chytré Líchy“.
- 4.11 Dílo se považuje za provedené, je-li dokončeno a předáno (§ 2604 občanského zákoníku).
- 4.12 Dílo je dokončeno, jakmile je způsobilé sloužit svému účelu.
- 4.13 Zhotovitel je dále povinen při plnění předmětu Smlouvy postupovat s náležitou péčí, dle

svých odborných znalostí a zkušeností, v souladu se zájmy Objednatele.

- 4.14 O předání Díla bude Smluvními stranami sepsán předávací protokol v písemné formě, kdy po jednom vyhotovení obdrží Objednatel a Zhotovitel. Předávací protokol dle předchozí věty bude obsahovat soupis dokladů předaných Zhotovitelem Objednateli při předání Díla a podpisy obou Smluvních stran. Vypracování návrhu předávacího protokolu zajistí Zhotovitel.
- 4.15 Smluvní strany se dohodly, že § 1921, § 2112, § 2605 odst. 2, § 2606, § 2609 a § 2618 občanského zákoníku a rovněž obchodní zvyklosti, jež jsou svým smyslem nebo účinky stejné nebo obdobné uvedeným ustanovením, se nepoužijí.

5 Článek

Nabytí vlastnického práva a přechod nebezpečí škody

- 5.1 Vlastnické právo ke zhotovovanému Dílu Objednatel nabývá okamžikem jeho předání a převzetí, resp. okamžikem předání a převzetí hmotných nosičů, které Dílo zachycují.
- 5.2 Veškeré právní účinky spojené s předáním a převzetím Díla dle předchozího odstavce Smlouvy nastávají až na základě potvrzení jejich předání a převzetí v předávacím protokolu dle odst. 4.15. Smlouvy.
- 5.3 Smluvní strany se dohodly, že § 1976 a § 2599 – 2603 občanského zákoníku a rovněž obchodní zvyklosti, jež jsou svým smyslem nebo účinky stejné nebo obdobné uvedeným ustanovením, se nepoužijí.

6 Článek

Cena za Dílo

- 6.1 Cena za Dílo (Odměna) je sjednána dohodou Objednatele a Zhotovitele a činí:
Cena s DPH (Kč): 150.000,- Kč (dále jen „Cena Díla“)
- 6.2 Cena Díla je stanovena jako pevná, nejvýše přípustná a nepřekročitelná, s výjimkami sjednanými ve Smlouvě.

7 Článek

Platební podmínky

- 7.1 Je-li Zhotovitel povinen podle ZoDPH uhradit v souvislosti s poskytováním plnění podle Smlouvy DPH a Dílo nepodléhá režimu přenesení daňové povinnosti v souladu s § 92a a § 92e ZoDPH, je Objednatel povinen Zhotoviteli takovou DPH v Ceně Díla uhradit, jinak uhradí Cenu Díla bez DPH. Zhotovitel odpovídá za to, že sazba DPH bude ve vztahu ke všem plněním poskytovaným na základě Smlouvy stanovena v souladu s právními předpisy platnými a účinnými k okamžiku uskutečnění zdanitelného plnění.
- 7.2 Objednatel se zavazuje uhradit Zhotoviteli Cenu Díla na základě faktury (dále jen „Faktura“), kterou je Zhotovitel oprávněn vystavit po kontrole předaného Díla Objednatelům a na základě výzvy Objednatele učiněné nejpozději do 30 kalendářních dnů od konce lhůty po předání a převzetí dokončeného Díla ve smyslu odst. 4.15. Smlouvy.
- 7.3 Faktura musí splňovat náležitosti daňového dokladu podle ZoDPH, včetně případné informace, že provedení Díla podléhá režimu přenesení daňové povinnosti v souladu s § 92a a § 92e ZoDPH. V případě, že Zhotovitel není plátcem DPH, musí Faktura splňovat náležitosti účetního dokladu podle zákona č. 563/1991 Sb., o účetnictví, ve znění pozdějších předpisů. Faktura musí vždy splňovat náležitosti stanovené § 435 občanského zákoníku.
- 7.4 Lhůta splatnosti Faktury se sjednává na min. 21 dní ode dne doručení Faktury Objednateli.
- 7.5 Stanoví-li Faktura splatnost delší, než je jako minimální stanovena v tomto článku Smlouvy, je Objednatel oprávněn uhradit Cenu Díla ve lhůtě splatnosti určené ve Faktuře.

- 7.6 Nebude-li příslušná Faktura obsahovat některou povinnou nebo dohodnutou náležitost nebo bude-li chybně stanovena Cena Díla, případně její část, DPH nebo jiná náležitost Faktury, je Objednatel oprávněn tuto Fakturu vrátit Zhotoviteli k provedení opravy s vyznačením důvodu vrácení. Zhotovitel je povinen opravit Fakturu podle pokynů Objednatele a opravenou Fakturu neprodleně doručit Objednateli.
- 7.7 Objednatel neposkytuje Zhotoviteli žádné zálohy.

8 Článek Místo a termíny plnění

- 8.1 Místem plnění je sídlo Zhotovitele, pokud není ve Smlouvě sjednáno jinak, přičemž Dílo musí předáno Objednateli na podatelnu městského úřadu Židlochovice, budova Nádražní 750, 667 01 Židlochovice.
- 8.2 Zhotovitel je povinen provádět Dílo v následujících termínech, pokud není ve Smlouvě sjednáno jinak:
- termín pro předání a převzetí dokončeného Díla: 09.04.2021 ve 14:00 hod.

9 Článek Další práva a povinnosti Smluvních stran

- 9.1 Objednatel je povinen v průběhu provádění Díla poskytovat Zhotoviteli součinnost nezbytnou k provedení Díla.
- 9.2 Tvoří-li Zhotovitele více osob, platí následující:
- všechny osoby tvořící Zhotovitele jsou ze Smlouvy zavázány společně a nerozdílně, jednání kterékoli z osob tvořících Zhotovitele je přičítáno Zhotoviteli bez ohledu na vnitřní vztahy mezi jednotlivými osobami tvořícími Zhotovitele, za Zhotovitele může jednat kterákoli z osob tvořících Zhotovitele.
- 9.3 Zhotovitel bere na vědomí, že Objednatel je povinným subjektem podle zákona č. 106/1999 Sb., o svobodném přístupu k informacím, ve znění pozdějších předpisů.
- 9.4 Zhotovitel souhlasí se zveřejněním Smlouvy v souladu s povinnostmi Objednatele za podmínek vyplývajících z příslušných právních předpisů, zejména souhlasí se zveřejněním Smlouvy v registru smluv podle zákona č. 340/2015 Sb., o zvláštních podmínkách účinnosti některých smluv, uveřejňování těchto smluv a o registru smluv (zákon o registru smluv), ve znění pozdějších předpisů (dále jen „Zákon o registru smluv“). Smlouvu podle vůle Smluvních stran v registru smluv v souladu s příslušnými právními předpisy, zejména ve lhůtách stanovených příslušnými právními předpisy, uveřejní Objednatel.
- 9.5 Zhotovitel je povinen chránit osobní údaje a při jejich ochraně postupovat v souladu s příslušnými právními předpisy, zejména zákonem č. 110/2019 Sb., o zpracování osobních údajů, ve znění pozdějších předpisů, a Nařízením evropského parlamentu a rady (EU) 2016/679 ze dne 27.04.2016 o ochraně fyzických osob v souvislosti se zpracováním osobních údajů a o volném pohybu těchto údajů ao zrušení směrnice 95/46/ES (obecné nařízení ochrany osobních údajů).
- 9.6 Zhotovitel je povinen zachovávat mlčenlivost o všech skutečnostech a informacích, které jsou obsažené ve Smlouvě a dále o všech skutečnostech a informacích, které mu byly v souvislosti se Smlouvou nebo jejím plněním jakkoliv zpřístupněny, předány či sděleny, nebo o nichž se jakkoliv dozvěděl v souvislosti se Smlouvou, vyjma těch, které jsou v okamžiku, kdy se s nimi Zhotovitel seznámil, prokazatelně veřejně přístupné nebo těch, které se bez zavinění Zhotovitele veřejně přístupnými stanou. Zhotovitel nesmí takové skutečnosti a informace použít v rozporu s jejich účelem, nesmí je použít ve prospěch svůj nebo jiných osob a nesmí je použít ani v neprospěch Objednatele. Povinnosti podle tohoto odstavce je Zhotovitel povinen zachovávat i po zániku závazku ze Smlouvy, vyjma případů,

kdy se takové skutečnosti a informace stanou prokazatelně veřejně přístupné bez zavinění Zhotovitele. Povinnosti podle tohoto odstavce se nevztahují na případy, kdy je Zhotovitel povinen zveřejnit takové skutečnosti nebo informace na základě povinností uložené mu právním předpisem nebo rozhodnutím orgánu veřejné moci.

10 Článek Odstoupení od Smlouvy

- 10.1 Kterákoli ze Smluvních stran může od této Smlouvy odstoupit pouze z důvodů sjednaných v této Smlouvě nebo vyplývajících z právních předpisů.
- 10.2 Objednatel je oprávněn odstoupit od Smlouvy ohledně celého plnění i v případě, že Zhotovitel již zčásti plnil.
- 10.3 Objednatel je oprávněn odstoupit od Smlouvy zejména:
- bude-li Zhotovitel v prodlení s předáním Díla (na pozdějším předání nemá Objednatel zájem) nebo
 - jestliže Zhotovitel bezdůvodně přeruší provádění Díla nebo
 - ocitne-li se Zhotovitel ve stavu úpadku nebo hrozícího úpadku.
- 10.4 Pokud před dokončením Díla dojde k odstoupení od Smlouvy a pokud bude mít Objednatel zájem na převzetí rozpracovaného Díla, předá Zhotovitel nedokončené Dílo Objednateli písemným protokolem podepsaným oběma Smluvními stranami, ve kterém bude popsán stupeň rozpracovanosti Díla a současně předá Objednateli veškeré dokumenty vztahující se k Dílu, získané za dobu trvání závazků ze Smlouvy, jakož i případné listiny předané Objednatelům Zhotoviteli k provedení Díla. Po vyhotovení a podepsání tohoto protokolu bude provedeno finanční vyrovnání Smluvních stran. Objednatel uhradí Zhotoviteli provedenou část Díla podle podmínek Smlouvy.

11 Článek Licence k Dílu

- 11.1 Zhotovitel poskytuje Objednateli oprávnění k užití Díla, resp. jakékoli jeho části, je-li ve smyslu zákona č. 121/2000 Sb., o právu autorském, o právech souvisejících s právem autorským a o změně některých zákonů (autorský zákon), ve znění pozdějších předpisů, (dále jen „Autorský zákon“), autorským dílem (dále jen „Licence“).
- 11.2 Licence se k Dílu poskytuje:
- jako bezúplatná;
 - jako nevýhradní;
 - z hlediska časového rozsahu minimálně na dobu trvání všech majetkových práv k předmětu Licence;
 - z hlediska územního rozsahu s platností na území celého světa (vč. České republiky);
 - z hlediska věcného rozsahu (způsobu užití) tak, že neopravňuje Objednatel k užití Díla nebo jeho částí pro jiné účely, než které jsou uvedeny v zadávacích podmínkách veřejné zakázky, ledaže k takovému užití udělá Zhotovitel souhlas.
- 11.3 Zhotovitel uděluje, a to jménem všech autorů Díla, Objednateli bezúplatně oprávnění Dílo zveřejnit, bezplatně reprodukovat a vystavovat v rámci propagace výběrového řízení a propagace jeho výsledků.
- 11.4 Dílo nebo jeho části budou po ukončení propagace (výstavy) na požádání vráceny Zhotoviteli.
- 11.5 Zhotovitel prohlašuje, že je oprávněn Licenci a oprávnění dle tohoto článku Smlouvy ve shora uvedeném rozsahu Objednateli poskytnout, a to jak k Dílu jako celku, tak i k jeho

jednotlivým částem.

- 11.6 Objednatel není povinen Licenci využívat.
- 11.7 Objednatel je oprávněn Dílo, resp. jakoukoli jeho část, užít na základě Licence od okamžiku, kdy je mu tato část jakkoli zpřístupněna Zhotovitelem.

12 Článek Závěrečná ustanovení

- 12.1 Veškerá práva a povinnosti Smluvních stran vyplývající ze Smlouvy se řídí českým právním řádem. Smluvní strany se dohodly, že ustanovení právních předpisů, která nemají donucující účinky, mají přednost před obchodními zvyklostmi, pokud Smlouva nestanoví jinak.
- 12.2 Všechny spory vznikající ze Smlouvy a v souvislosti s ní budou podle vůle Smluvních stran rozhodovány soudy České republiky, jakožto soudy výlučně příslušnými.
- 12.3 Smlouvu lze měnit pouze písemnými dodatky, označenými jako dodatek s pořadovým číslem, a potvrzenými oběma Smluvními stranami. Jakékoli změny Smlouvy učiněné jinou, než písemnou formou jsou vyloučeny.
- 12.4 Tato Smlouva je vyhotovena ve dvou stejnopisech, každý s platností originálu, přičemž jeden stejnopis obdrží Objednatel a jeden Zhotovitel.
- 12.5 Tato Smlouva nabývá platnosti dnem jejího uzavření a účinnosti dnem zveřejnění Smlouvy v registru smluv v souladu se Zákonem o registru smluv.

V Židlochovicích

dne:

14 -01- 2021

Za Objednatele
Ing. Jan Vítula
starosta

V Brně

dne: 12.1.2021

Za Zhotovitele:



CENTRUM
PASIVNÍHO
DOMU



MĚSTO
ZIDLOCHOVICE

REFUEL
WORKS
COM

UDRŽITELNÁ ČTVRŤ CHYTRÉ- LÍCHY

ZADÁNÍ



Židlochovice, obec s rozšířenou působností
Masarykova 100, 667 01 Židlochovice
ICO: 00282979 / DIČ: CZ00282979
ID datové schránky: hxdbv2c
profil zadavatele: <https://zidlochovice.profilzadavatele-vz.cz/>

KOMISE

Řádní členové závislí

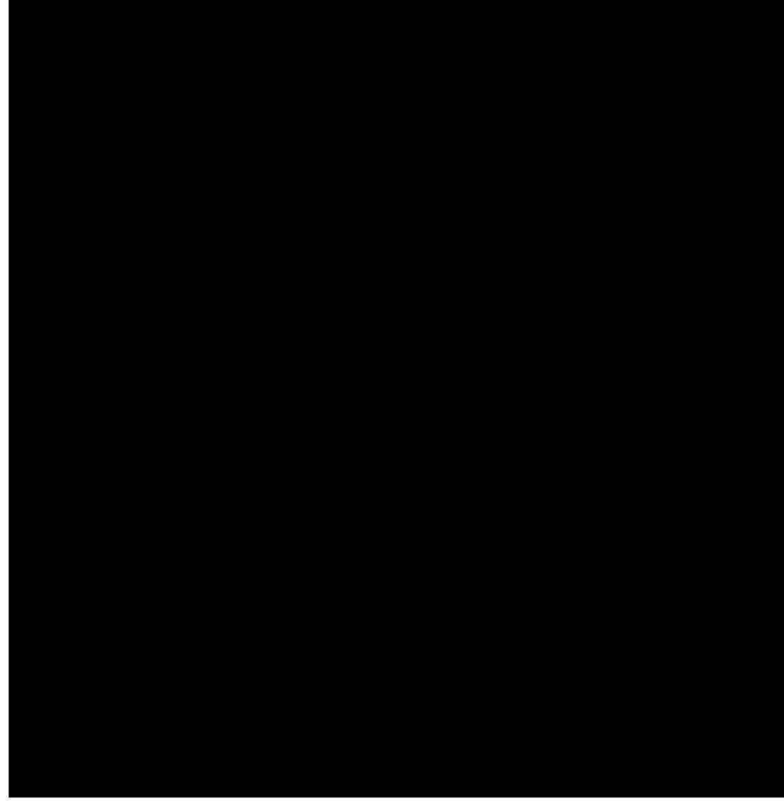
UDRŽITELNÁ ČTVRT CHYTŘE- LÍCHY

ZADÁNÍ

financováno
DBUQ
Deutsche
Business/Innovations Universität

↳ Udržitelná čtvrt Chytřelichy

↳ Udržitelná čtvrt Chytřelichy

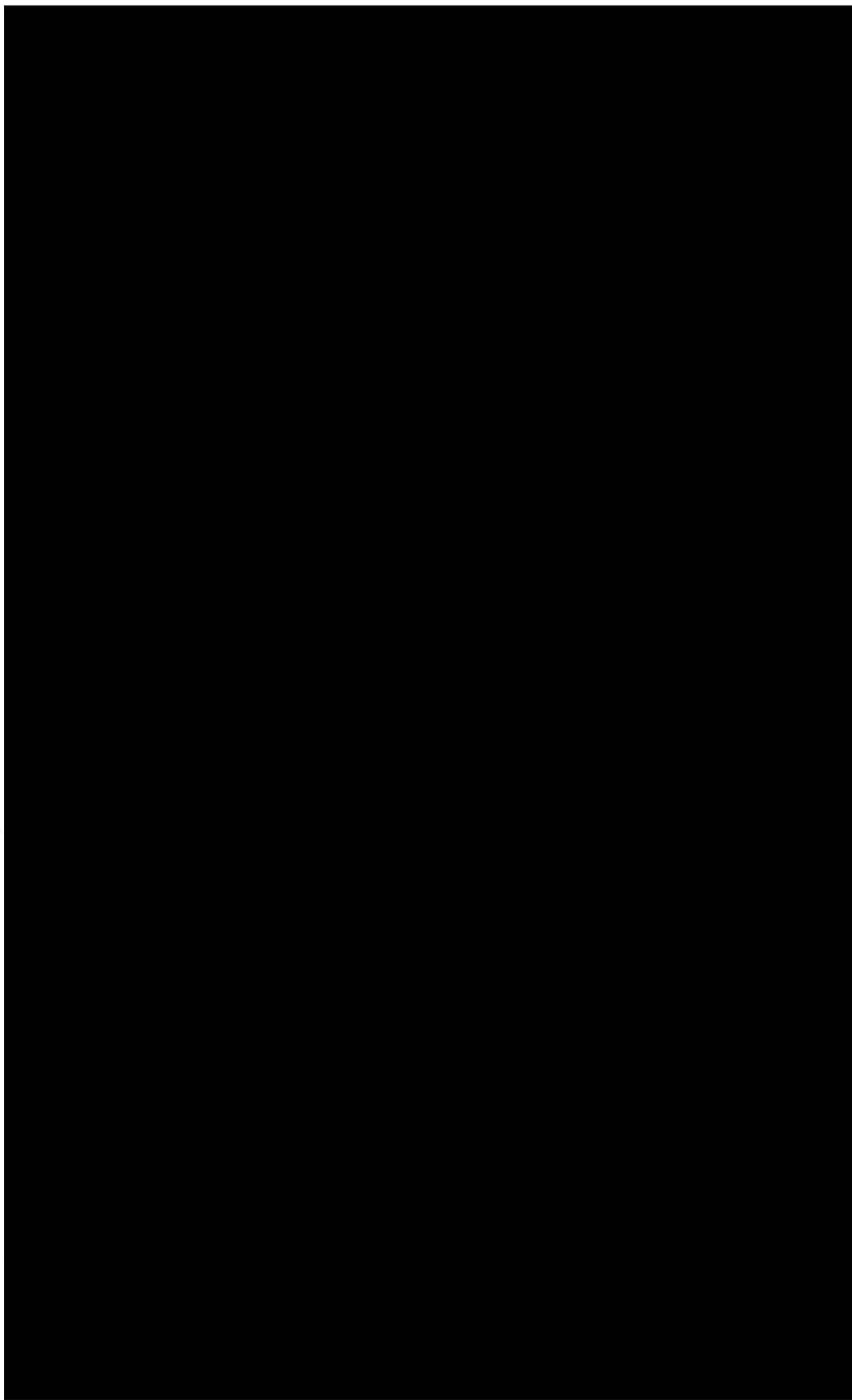


KOMISE

Řádní členové nezávislí

KOMISE

náhradní členové



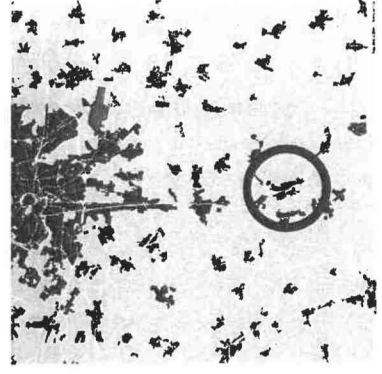
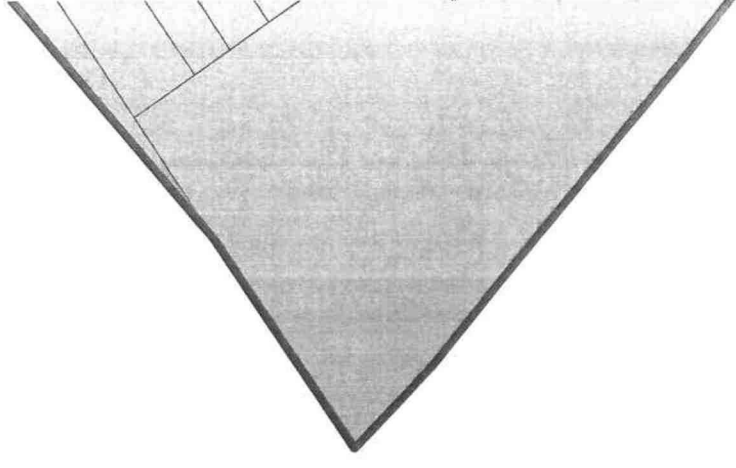
KOMISE

přizvání odborníci

ŘEŠENÉ ÚZEMÍ

Řešené území je na severozápadě města Židlochovice. Židlochovice jsou malé město v okrese Brno-venkov v Jihomoravském kraji. Nacházejí se 18 km jižně od Brna, při ústí Litavy do Svatky, na západním úpatí Vyhonu, nejvyššího kopce Dvůjsko-svrateckého úvalu. Žije zde přibližně 3 800 obyvatel. Jedná se o vinařskou obec ve Velkopavlovické vinařské podoblasti. Lichy jsou dřívější velkoplošné obdělávaná pole, které se nachází v bývalém rozlivovém území řeky Svatky. Území pro výstavbu je fyzicky vymezeno protipovodňovou hrází a stávající zástavbou. V územním plánu je plocha vymezena jako zastavitelná s využitím plochy bydlení - rodinné domy. Zadavatel předpokládá v návrhu i jiné typy bydlení a případnou změnu územního plánu.

Řešené území sousedí s krajinným prvkem leoparku jehož součástí je mokřad, vybudovaný v roce 2014. Plocha je vymezena jako krajinná zeleň a zadavatel přepokládá ideově řešení této plochy v souladu se stávajícím územním plánem a v souvislosti s návrhem plochy Z5.



4 Územní plán obce Židlochovice

5 Územní plán obce Židlochovice

CÍLE PROJEKTU

Cílem územní studie je urbanistické a architektonické řešení vymezeného území. Návrh bude řešit plochy pro bydlení, dopravu a infrastrukturu dle platné územně plánovací dokumentace, nebo jako podklad pro změnu ÚPD, avšak s požadavkem na dopravní propojení do ulice Brněnská. Cílem návrhu je nalézt optimální řešení, které bude respektovat ekonomiku, životní prostředí a sociální aspekty.

STAVEBNÍ PROGRAM:

Stavební program uvádí pouze minimum potřeb města Židlochovice. Cílem návrhu je nalézt optimální míru využití území.

- 10 nadstandardních bytů s podlahovou plochou cca 120 m²
- 10 startovacích bytů
- 5 rodinných domů

SOCIÁLNÍ OBLAST

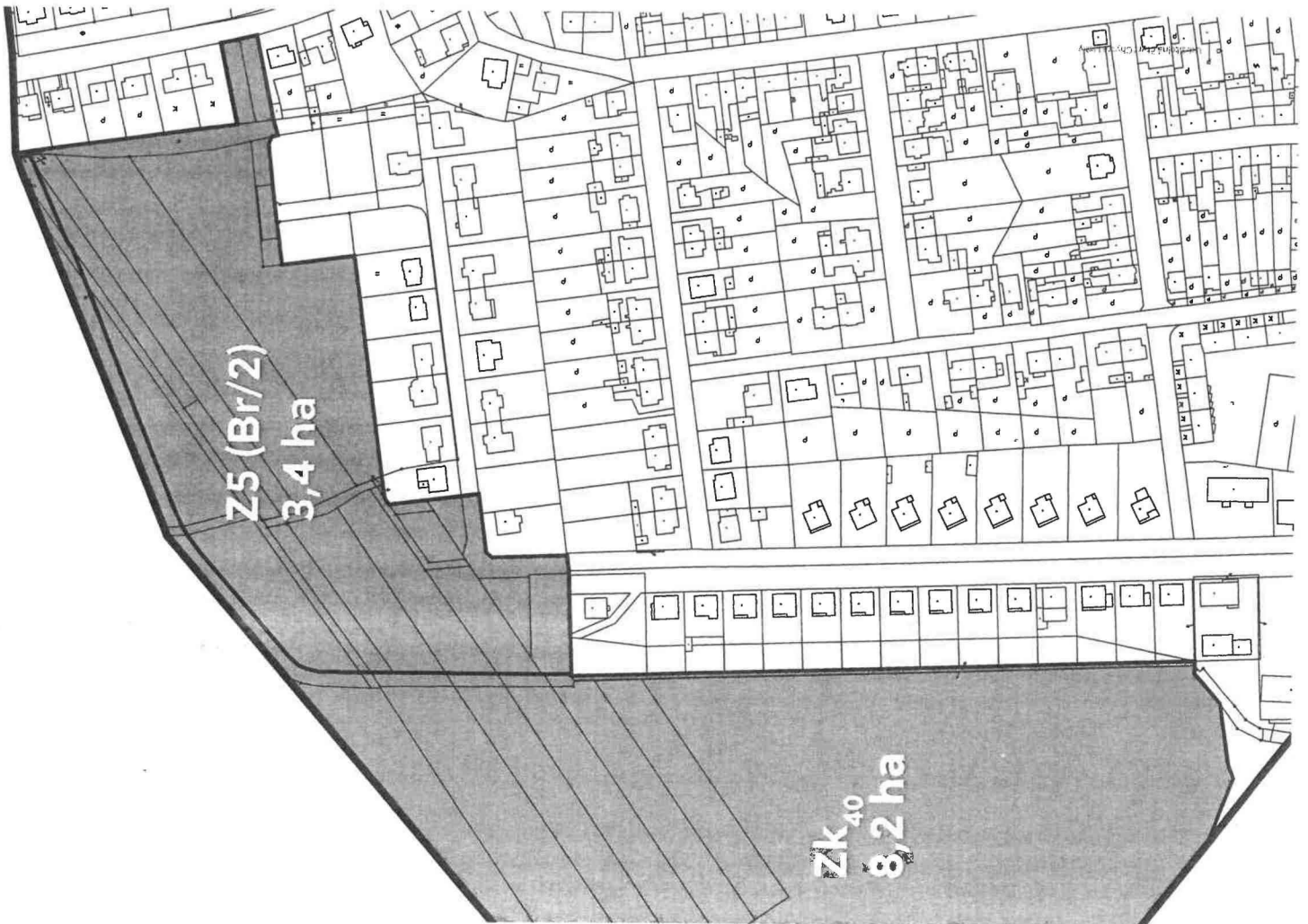
- Propojení s okolní zástavbou města i krajinou
- Vytvoření rozmanitých typologických forem veřejných venkovních prostranství
- Vytvoření rozmanitých forem sdílených interiérových prostor

EKONOMICKÁ OBLAST

- Nalezení optimální hustoty zastavění z hlediska ekonomické návratnosti investice a kvality prostředí
- Rozmanitost typologických forem bydlení pro všechny věkové, genderové a ekonomické skupiny obyvatel

ENVIRONMENTÁLNÍ OBLAST

- Řešení energetiky
- Řešení modrozelené infrastruktury
- Řešení dopravy



SOCIÁLNÍ INOVAČE

Principy

- Umožnit sdílená řešení podporující environmentální životní způsob.
- Flexibilní řešení umožňující proměnu prostor pro služby na bydlení a naopak podle potřeby
- Propojení s okolní krajinou.
- Kvalitní obytný veřejný prostor umožňující propojení s okolní čtvrtí a obcí.
- Principy genderově citlivého a k vysokému i nízkému věku přátelského plánování.

Smart řešení s vysokou mírou uživatelského komfortu a technologické přistupnosti

Příklady možných opatření

- **Omezení počtu samostatně stojících domů** se zachováním maximálního soukromí vlastní vchod do jednotky, vlastní soukromý prostor venku (balcon, terasa), vstup do sdíleného zeleného prostoru mezi domy (část jen pro obyvatele, ale s kvalitním obyvatelým veřejným a dostupným prostorem v okolí). Využití ze úspor prostoru ze sdílení (pokoj nebo byt pro hosty, garáž či dílnu lze mnohdy přesunout do společných prostor).
- **Zóna bezpečného pohybu (nejmen) dětí** – především omezení automobilové dopravy v obytné zóně s možností preferenci kontrace parkovacích míst na vyhrazeném místě na okraji lokality. Je třeba zachovat možnost přijet k domu v případě potřeby (úraz, imobilita, návštěva prarodičů), ale není nutné před domem parkovat. Lze nabídnout dobrá řešení, jak potřebu mít auto u domu nahradit – sdílené vozíky pro přesun nákupů, sdílená auta, jednoduše přístupná kolárna, sdílení kol, elektrokol nebo kargokol.
- **Sdílený vnitřní (polosoukromý) prostor pro obyvatele lokality** – může mít mnoho podob, ale měl by mít základní vybavení (kuchyně, sociální zařízení, velké stoly, židle, volný prostor). Konkretní využití ale budou definovat až obyvatele a nelze je dopředu

určit. Může jít o setkávání nad kávou, sledování sportovních přenosů, klubovnu pro děti, mateřské centrum, co-working, dílnu s navazujícím venkovním prostorem, „knihovnu věcí“ apod.), společné vaření. Pokud by obyvatele takový prostor nebyli schopni využít, mělo by být možné jej konvertovat na jiný účel (například standardní bydlení či komerci v přízemí). Vhodným prvkem je také pokoj/apartmán pro hosty – například obyvatele menších bytů se seniori/samoživitelé/mladé rodiny si jej mohou pronajmout v případě rodinných návštěv. Pokud je také možné doplnit o mikropodnikatelskou aktivitu (pronájem turistům/návštěvníkům židlochovici) nebo může sloužit jako ukázkové bydlení.

- **Bes-bazénový prostor** – nahradit vhodnou přídanou hodnotou (např. přírodní koupací jezírko jako součást nakládání s dešťovou vodou, sauna).
- **Komunitní poloveřejný prostor mimo soukromé domy**, který by sloužil jak místním, tak širší komunitě, ale byl od domů oddělen aby nerušil. Například se může jednat o komunitní sad, kavárnu, zázemí pro včencej psů, přírodní dětské hřiště atp.
- **Propojení s okolní krajinou nejen vizuálně**, ale i napojením aktivit – například ve formě mobiliární kavárny, mělkého vodního prvku, výhledu napojeného na val atp. - prvky „krajinné“, které se dají využít jako hřiště či posilovna, ale zároveň nepředstavují klasický mobiliář určený pro jednu věkovou skupinu (typicky cvičicí stroje pro seniory přitahují děti, ale jsou jim dost nebezpečné) – zároveň jsou taková místa obvykle zdrojem setkávání a budování vztahů v lokalitě.

ENERGETIKA

CÍL: DOSAŽENÍ UHLÍKOVÉ NEUTRALITY V OBLASTI SPOTŘEBY ENERGIE PRO PROVOZ BUDOV

Podmínky stanovení cíle

Uhlíkovou neutralitou se rozumí nulová (nebo záporná) emise oxidu uhličitého (dále jen emise) spojené se spotřebou energie v lokalitě Lichy.

Spotřeba elektřiny ze sítě a nákup jiných nosičů energie může být kompenzován exportem elektřiny a/nebo tepla získaných v lokalitě mimo hodnocené hranice (mimo lokalitu Lichy). Tato metoda bude pravděpodobně nezbytná k dosažení uhlíkové neutrality. Cílem tedy není vytvoření uzavřené soustavy odpojené od veřejných sítí, nebo bez dodávek paliva z vně lokality (off-grid).

Cíl je stanoven pouze na fázi provozu budovy – nejsou zahrnuty tzv. svázané emise v materiálech ani při rekonstrukci či demolici budovy.

V rámci hodnocení projektu není možné započítat nákup elektřiny se zárukou původu z obnovitelných zdrojů s nulovým koeficientem CO₂.

Uhlíková neutralita lokality je kvantifikovaná jako součet součinů všech dodávek energonositelů do lokality a jejich emisních faktorů CO₂ snížený o součet součinů všech exportovaných energonositelů a jejich emisních faktorů CO₂ z lokality, pokud je tato bilance nulová, nebo menší než nula, v roční bilanci dodávky a exportu.

$$\Sigma(IE_e \times EF_e) - \Sigma(IE_x \times EF_x) \leq 0$$

IE_e – dodávka energie do lokality [MWh/rok]

IE_x – exportovaná energie z lokality [MWh/rok]

EF – emisní faktor [kg CO₂/MWh]

Emisní faktory pro předpokládané energonositele:

popis	výměra	kg CO ₂ /MWh
elektrina	elektrina	530
biomasa	všechny druhy biomasy	0
plynné palivo	zemní plyn	199
kapalná paliva	propan - butan	237
	TOEL	264
	benzín	249

Pozn. k emisním faktorům:
 Elektrina – dle OECD/IEA 2018, CO₂ emissions from fuel combustion, Czech Republic, 2016.
 Ostatní energonositele – dle vyhl. č. 460/2012 Sb.

Fotovoltaický systém pro potřeby hodnocení součíte bude tvořen standardními panely o rozměrech 1,7 x 1,0 m a výkonu jednoho panelu 340 Wp.

Ostatní okrajové podmínky pro stanovení cíle jsou součástí Studie proveditelnosti.

MODROZELENÁ INFRASTRUKTURA

CÍL: ÚSPORA 50 % SPOTŘEBOVANÉ PÍTNÉ VODY NA ÚZEMÍ A ÚSPORA 50 % ODPADNÍ VODY ODVADĚNÉ Z ÚZEMÍ, LOKÁLNÍ KOLOBĚH VODY

Obecné cíle implementace modrozelené infrastruktury

- Zachování příznivého mikroklimatu
- Podpora biodiverzity
- Dotace podzemních vod
- Snížení povrchového odtoku dešťových vod a ochrana před zaplavením
- Snížení potřeby trubních sítí

Obecná doporučení

Řešené území je nejnižším bodem v okolí, s vysokou hladinou podzemní vody. Proto bude nutné zajistit kvalitní předčištění vsakových vod.

Za zvážení stojí přizvednutí nebo modelace terénu. K modelacím by případně mohl posloužit oděžený materiál z budování nového říčního parku na Svratce. Při modelacích terénu je nutné dbát na to, aby nebyl vytvořen odtok dešťové vody do sousedního zastavěného území.

Z území, které je obeháno povodňovým valem nemá dešťová voda kam povrchově odtékat. Při dlouhodobých extrémních srážkách nebo při povodni a nasycení půdy může být omezen vsak a bude nutné přistoupit k čerpání vody z území. Doporučujeme tedy v lokalitě vytvořit místo - nádrž, která by sloužila jako recipient bezpečnostního přepadu z celého území a odkud by se v případě extrémních událostí voda z území přečerpávala.

Pro hospodaření s dešťovou vodou by měly být především využívány prvky modrozelené infrastruktury. Zde hraje nezapomenutelnou roli vegetace, která podporuje výpar vsakování a pomalý odtok srážkové vody do lokálního koloběhu vody. Doporučuje se využít chladící schopnosti vegetace jak pro veřejná prostranství, tak pro budovy. Objekty modrozelené infrastruktury by měly být navrženy tak, aby byly nedílnou součástí kvalitních veřejných prostranství.

Hodnocení dosažení cíle

Uchazeč může vybrat jednu z prověřovaných variant ze Studie proveditelnosti. Pokud bude použita již prověřená varianta, uchazeč upraví proporčně velikost zařízení (zejména lokální produkci energie z OZE) na rozsah lokality dle konkrétního návrhu (počet bytových jednotek v BD/RD, počet osob, celková energeticky vztažená plocha BD/RD) tak, aby bylo možné dosáhnout cíle.

Pokud uchazeč navrhne řešení odlišné od prověřených variant ze Studie proveditelnosti, dohláží k posouzení výpočet dosažení cíle se zachováním okrajových podmínek Studie proveditelnosti.

Porota vyhodnotí, jestli je navržena koncepce zásobování lokality energií v souladu se stanoveným cílem a případně doporučí úpravy.

Doporučené principy návrhu k dosažení cíle

Dosažení uhlíkové neutrality má dva základní možné přístupy, přičemž optimálnější by měly být využity oba v následujícím pořadí:

KROK 1

SNÍŽOVÁNÍ KONEČNÉ SPOTŘEBY ENERGIE – neboli zvyšování energetické účinnosti je prvním krokem. Cílem je snížení potřeby energie bez ohledu na to, z jakého zdroje je energie dodána.

Do této kategorie patří prvky návrhu jako přiměřená velikost, vhodný tvar, orientace, dispoziční, kvalitní izolace, stínění, krátké rozvody, kvalitní regulace, využití energie odpadního vzduchu, ale zároveň sem patří i energeticky účinné spotřebiče, resp. zdroje.

KROK 2

ZVÝŠOVÁNÍ PODÍLU LOKÁLNÍ PRODUKCE ENERGIE Z OBNOVITELNÝCH ZDROJŮ

– Po snížení potřeby energie jsou nároky na energii kryty místními energetickými zdroji, nebo dodávkou energie z veřejných sítí. Příměsí by měly být využívány nositele energie s nulovým nebo velmi nízkým koeficientem oxidu uhličitého.



Příklady možných opatření

Pro řešené území je možné navrhnout:

- Semicentrální čištění a vsakování šedých vod - biofiltry a vsakovací studny
- Veřejný užitkový vodovod a studna na užitkovou vodu
- Napojení do stávající splaškové kanalizace přes veřejné čerpací stanice

Modrozelená infrastruktura:

- Vsakování dešťové vody - vsakovací přílehy s retenční rýhou (nebo bez ní) a regulovaným odtokem do centrální nádrže
- Použití zelených střech a jejich kombinace s fotovoltaikou
- Zvážení návrhu vegetačních fasád
- Minimalizace zpevněných ploch
- Využívání propustných povrchů na zpevněných plochách
- Výsadba stromů ve veřejném prostranství, ale i na soukromých pozemcích
- Zvážit návrh otevřených vodní plochy

DOPRAVA

CÍL: OMEZENÍ DOPRAVNÍCH PLOCH A VEŘEJNÝ PROSTOR KONCIPOVANÝ PRIMÁRNĚ PRO NEMOTOROVOU DOPRAVU

Doporučená opatření pro zadání soutěže

Hlavní kritéria posuzování urbanistických studií z hlediska dopravy:

- **Nabídka nedopravních služeb**
Upřednostnění služeb oproti dopravní infrastruktuře – nabídka služeb v území a bezpečnost dopravy
- **Celkový počet parkovacích míst a jejich plocha**
Minimální počet parkovacích míst (ideálně 1 místo na bytovou jednotku)
- **Celková plocha místních komunikací**
Minimální plocha pro místní komunikace
- **Celkové náklady na vybudování dopravní infrastruktury**
Minimální náklady na realizaci místních komunikací a světla barva povrchu
- **Počet a rozsah služeb podporujících alternativní a sdílenou dopravu**
Maximální podpora alternativní a sdílené dopravy
- **Využití dopravních ploch k jiným účelům**
Synergie s jinými obory, např. energetikou



CENTRUM
PASIVNÍHO
DOMU



837 77
ZIDLOCHOVICE

REFUEL
WORKS
COM

DBUQ
Urbanistic Social Design