

Dodatek č. 1
ke Smlouvě o veřejných službách č. 27/2020

uzavřený níže uvedeného dne mezi:

Příslušný místní orgán:

Město Humpolec

IČO: 00248266,

se sídlem: Horní náměstí 300, 396 22 Humpolec,

DIČ (DPH): CZ00248266,

bankovní spojení: účet

zastoupená (é/ý): Karlem Kratochvílem, starostou města

(dále jen „město“)

a

Provozovatel veřejné služby (provozovatel dopravy):

ICOM transport a.s.

IČO: 463 46 040

DIČ: CZ699000360

se sídlem: Jiráskova 1424/78, 587 32 Jihlava

zapsána v obchodním rejstříku vedeném Krajským soudem v Brně, oddíl B, vložka 716

bankovní spojení:

zastoupena Miroslavem Bartoškou, na základě plné moci

(dále jen „dopravce“)

(dále společně též jako „smluvní strany“ nebo jednotlivě „strana“)

I.
Smlouva

- 1) Smluvní strany prohlašují, že spolu dne 9.1.2020 uzavřely Smlouvu o veřejných službách číslo: 27/2020 (dále jen „Smlouva“) na základě které dopravce pro obec poskytuje veřejnou službu v přepravě cestujících veřejnou linkovou dopravou v silniční dopravě pro cizí potřeby, spočívající v zajištění dopravní obslužnosti obce provozováním veřejné linkové dopravy specifikované ve čl. I. Smlouvy.
- 2) Smluvní strany se v souladu s čl. VIII. odst. 7. Smlouvy dohodly na změně Smlouvy, za jejímž účelem uzavírají tento dodatek, jak následuje.

II.
Změna smlouvy

- 1) Ve čl. I. (Předmět smlouvy) odst. 1 Smlouvy se zrušuje text:

„podle jízdních řádů platných k 15.12.2019, resp. i k 1.1.2020 (dále jen „závazek veřejné služby“), na území Kraje Vysočina:

Číslo linky	Číslo spoje (ú)	Ukazatel pro výpočet kompenzace v km (podíl obce na úhradě kompenzace)
350360	3	4 km (100%)
350360	4	3 km (100%)

a nahrazuje se tímto textem:

„podle jízdních řádů platných k 13.12.2020, resp. i k 1.1.2021 (dále jen „závazek veřejné služby“), na území Kraje Vysočina:

Číslo linky	Číslo spoje (ů)	Ukazatel pro výpočet kompenzace v km (podíl obce na úhradě kompenzace)
350360	3	4 km (100%)
350360	4	3 km (100%)

”

2) Ve čl. II. (Kompenzace) odst. 5 Smlouvy se zrušuje následující text:

„Dohodnutá cena dopravního výkonu (dále jen „CDV“) byla odhadnuta a stanovena dohodou na pevnou cenu ve výši **37,12 Kč/km**. Odhad a stanovená cena dopravního výkonu byly určeny na základě výpočtu, kdy cena dopravního výkonu je rovna součtu nákladů vzniklých v souvislosti se závazkem veřejné služby, které se rovnají částce **36,11 Kč/km**, a vypočteného přiměřeného zisku (čistého příjmu), který se rovná částce **1,01 Kč/km**. Výše přiměřeného zisku (čistého příjmu), na základě kterého byla odhadnuta a stanovena cena dopravního výkonu, není maximálním přiměřeným ziskem (čistým příjmem) podle Nařízení č. 1370/2007 a vyhlášky, ale jedná se o dohodnutou výši přiměřeného zisku (čistého příjmu). Dohodnutá výše přiměřeného zisku (čistého příjmu) ve výši **1,01 Kč/km** nepřekračuje výši maximálně možného přiměřeného zisku (čistého příjmu) podle Nařízení č. 1370/2007 a příslušných právních předpisů ČR. Propočet přiměřeného zisku (čistého příjmu) – předpoklad na rok 2020 je nedílnou součástí této smlouvy jako příloha č. 1 (Provozní aktiva).“

a nahrazuje se následujícím textem:

„Dohodnutá cena dopravního výkonu (dále jen „CDV“) byla odhadnuta a stanovena dohodou na pevnou cenu ve výši **39,06 Kč/km**. Odhad a stanovená cena dopravního výkonu byly určeny na základě výpočtu, kdy cena dopravního výkonu je rovna součtu nákladů vzniklých v souvislosti se závazkem veřejné služby, které se rovnají částce **38,05 Kč/km**, a vypočteného přiměřeného zisku (čistého příjmu), který se rovná částce **1,01 Kč/km**. Výše přiměřeného zisku (čistého příjmu), na základě kterého byla odhadnuta a stanovena cena dopravního výkonu, není maximálním přiměřeným ziskem (čistým příjmem) podle Nařízení č. 1370/2007 a vyhlášky, ale jedná se o dohodnutou výši přiměřeného zisku (čistého příjmu). Dohodnutá výše přiměřeného zisku (čistého příjmu) ve výši **1,01 Kč/km** nepřekračuje výši maximálně možného přiměřeného zisku (čistého příjmu) podle Nařízení č. 1370/2007 a příslušných právních předpisů ČR. Propočet přiměřeného zisku (čistého příjmu) – předpoklad na rok 2021 je nedílnou součástí této smlouvy jako příloha č. 1 (Provozní aktiva).“

III.

Změna příloh Smlouvy

- 1) Příloha č. 1 Smlouvy: Provozní aktiva (Výchozí model provozních aktiv) se nahrazuje Přílohou č. 1: Provozní aktiva (Výchozí model provozních aktiv), jež je nedílnou součástí tohoto dodatku.
- 2) Příloha č. 2 Smlouvy: Výchozí finanční model (veřejná linková doprava) se nahrazuje Přílohou č. 2: Výchozí finanční model (veřejná linková doprava), jež je nedílnou součástí tohoto dodatku.

IV.

- 1) Ostatní ustanovení Smlouvy zůstávají tímto dodatkem nedotčena.
- 2) Tento dodatek nabývá účinnosti dnem **1. 1. 2021**.

3) Tento dodatek se vyhotovuje ve dvou (2) stejnopisech, z nichž každé smluvní straně náleží po jednom.

Příloha č. 1: Provozní aktiva (Výchozí model provozních aktiv)

Příloha č. 2: Výchozí finanční model (veřejná linková doprava)

Za město Humpolec

V Humpolci dne

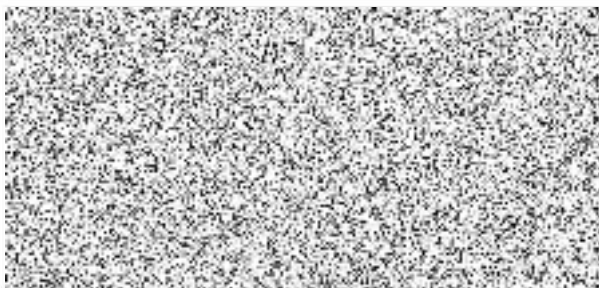
22.1.2011

Karel Kratochvíl
starosta

Za dopravce:

V Jihlavě dne 6.11.2020

Miroslav Bartoška
na základě plné moci



Výchozí model provozních aktiv

Dopravce: **ICOM transport a.s.**

Odborný odhad

Objednavatel: **Obce**

Období: **rok 2021**

Vymezení provozního aktiva	Procento využití aktiva k zajištění závazku	Zůstatková účetní hodnota k bezprostředně předcházejícímu účetnímu období (v tis. Kč)			
		období 2019	období 2020	období
Dopravní prostředky					
	3,71%	4 202,6	4 241,4	/	/
				/	/
				/	/
Ostatní majetek					
Pozemky					
	3,71%	78,1	89,8	/	/
				/	/
				/	/
Stavby					
	3,71%	1 082,8	1 204,6	/	/
				/	/
				/	/
Jiný dlouhodobý majetek					
	3,71%	1,1	1,7	/	/
				/	/
				/	/
Anuitní splátky leasingu					
				/	/
				/	/
Součet		5 364,5	5 537,5		

Jméno:

Telefon:

Datum:

