

Pravidla pro nakládku kmenového dříví do železničních vagonů od 1.1. 2020

Dokument o základních podmínkách pro nakládku dřeva do
vysokostěnných a klanicových vagonů

Závazné podmínky pro přepravce

Nakládací směrnice 2.1 - všeobecná pravidla pro nakládku dříví.



Všeobecné podmínky ČD Cargo, a.s.

ČD Cargo, a.s. vydává **Všeobecné podmínky ČD Cargo, a.s.**, které vymezují právní rámec vztahu „zákazník – ČD Cargo“ při poskytování služeb ČD Cargo.

Právní rámec železniční nákladní dopravy je vůči zákazníkům vymezen legislativou České republiky a Evropské unie (EU) a dále zejména těmito dokumenty:

- **Smluvní přepravní podmínky ČD Cargo, a.s. (SPP)**
- **Tarif ČD Cargo, a.s. (TVZ),**
- **Nakládací směrnice UIC** - všeobecná pravidla pro nakládku dřevní hmoty do vagonů jsou zakotveny v části **Nakládací směrnice č. 2.1.** konkrétní pravidla pro nakládku jsou k dispozici na odkazu <http://helpload.cdcargo.cz/>

Tyto a další platná ustanovení pro jednotlivé oblasti služeb ČD Cargo jsou zákazníkovi k dispozici na internetových stránkách www.cdcargo.cz; popř. prostřednictvím odkazů z těchto stránek.

Zákazník tímto prohlašuje, že se s výše uvedenými dokumenty řádně seznámil, že s nimi souhlasí a zavazuje se jimi řídit.

Všeobecná pravidla – Nakl. směrnice 2.1

- Do klanicových vozů musí být kmeny uloženy vždy v podélném směru vozu vodorovně a kompaktně



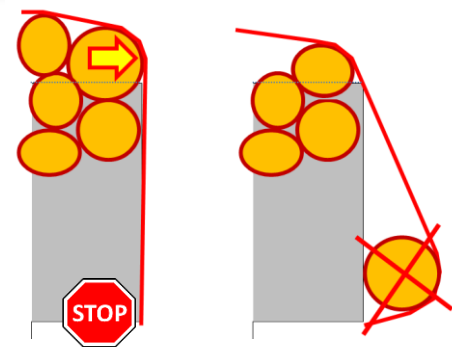
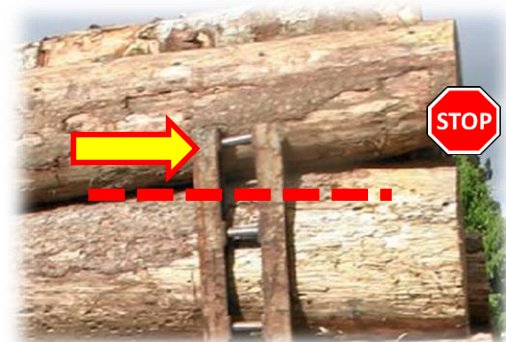
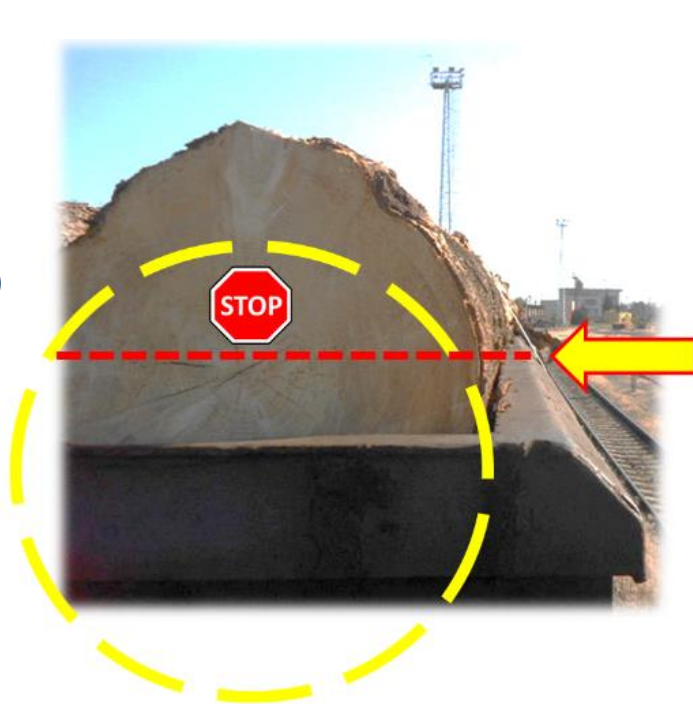
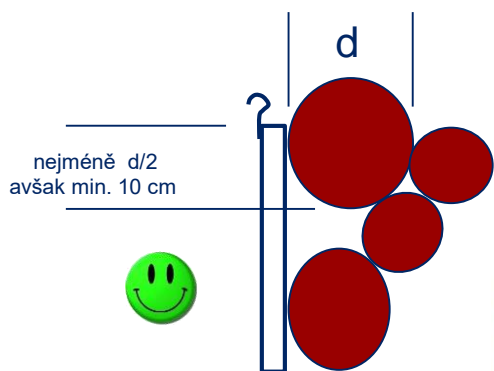
Všeobecná pravidla – Nakl. směrnice 2.1

- Do nízkostěnných/plošinových vozů se dříví uloží v podélném směru vozu vodorovně a kompaktně



Všeobecná pravidla – Nakl. směrnice 2.1

- Kulatina bezprostředně doléhající ke stěnám nebo klanicím smí přečnívat klanice nejvýše polovinou svého průměru
- \varnothing 200 mm: účinná výška zajištění klanicemi nebo bočními stěnami nejméně 100 mm
- \varnothing 100 mm: jen pod horní vrstvou doléhající ke klanicím nebo bočním stěnám



Všeobecná pravidla – Nakl. směrnice 2.1

- Kulatina bezprostředně doléhající ke stěnám nebo klanicím smí přechínat klanice nejvýše polovinou svého průměru
- \varnothing 200 mm: účinná výška zajištění klanicemi nebo bočními stěnami nejméně 100 mm
- \varnothing 100 mm: jen pod horní vrstvou doléhající ke klanicím nebo bočním stěnám

- Hák na vrcholu klanice nelze považovat za pevnou součást tělesa klanice



Všeobecná pravidla – Nakl. směrnice 2.1

- Kulatina nad stěnami nebo klanicemi stabilně sedlaně:
 - Průměr sedlaného dřeva maximálně stejně velký jako průměr dřev tvořících sedlo,
 - výška oblouku nejvýše 1/3 ložné šířky.



- Klády, které sedí v sedle a na nich neleží jiná kláda, musí být obepnuty popruhem a přitlačovány do sedla.



Všeobecná pravidla – Nakl. směrnice 2.1

■ Zajištění 2 klanicemi

- přesahují kmeny středy klanic v podélném směru vozu nejméně o:

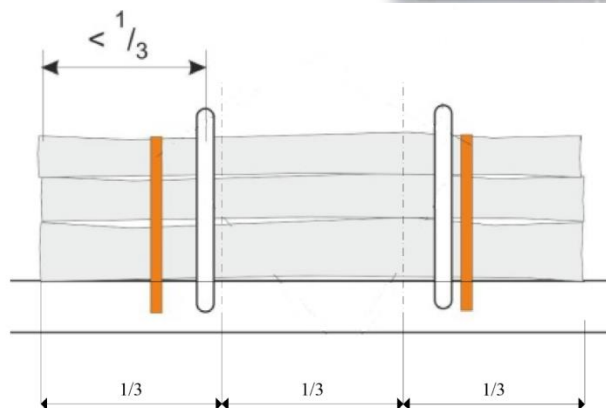
50 cm		30 cm
<i>jednotlivá zásilka</i>		<i>ucelený vlak</i>

- u dříví s drsnou kůrou nejméně o:

30 cm		20 cm
<i>jednotlivá zásilka</i>		<i>ucelený vlak</i>



- poloha klanic musí být vždy v první třetině délky kmenů na příslušném konci stohu.



Všeobecná pravidla – Nakl. směrnice 2.1

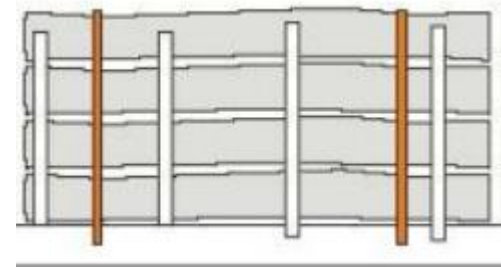
■ Přivázání nákladu (nejištěného čelní a boční stěnou / klanicemi)

■ Nad stěnami nebo klanicemi stabilně sedlaná dřeva:

- Se zajistí 1 přivázáním na každých započatých 6 m délky stohu,
- avšak alespoň 2 přivázáními

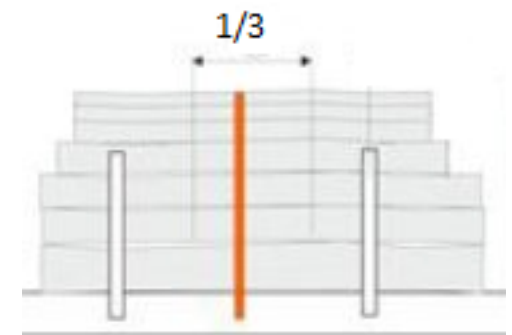
o síle při přetržení nejméně 1000 daN.

- Vzdálenost přivázání od konců kmenů přibližně 50 cm.



Všeobecná pravidla – Příklady nakládání

- Některé příklady nakládání umožňují u vozů s vysoce pevnými klanicemi (např. Ros, Rnooss, Laaps, Laars, Roos, Laaps ,...) zajištění stohu jedním popruhem umístěným ve středu střední třetiny stohu popruhem o síle při přetržení nejméně 4000 daN.

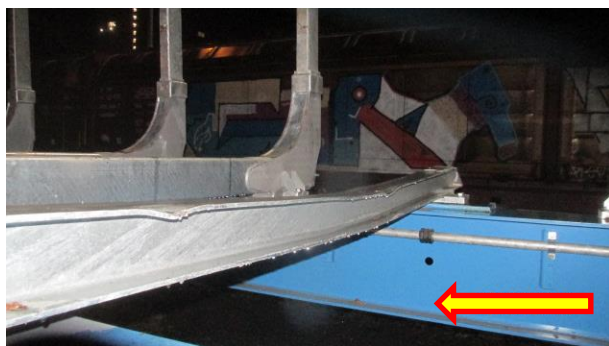


Kontrola vagónu před započítím nakládky

■ Zajištění otevíratelných částí.



- Oddělitelné části musí být plno-početné, nepoškozené,
- Visuální kontrola poškození všech částí vagónu, jeho nástavby – kontejneru, klanic ..
- Klanice vagónu dostatečně zasunuty a bez deformací.



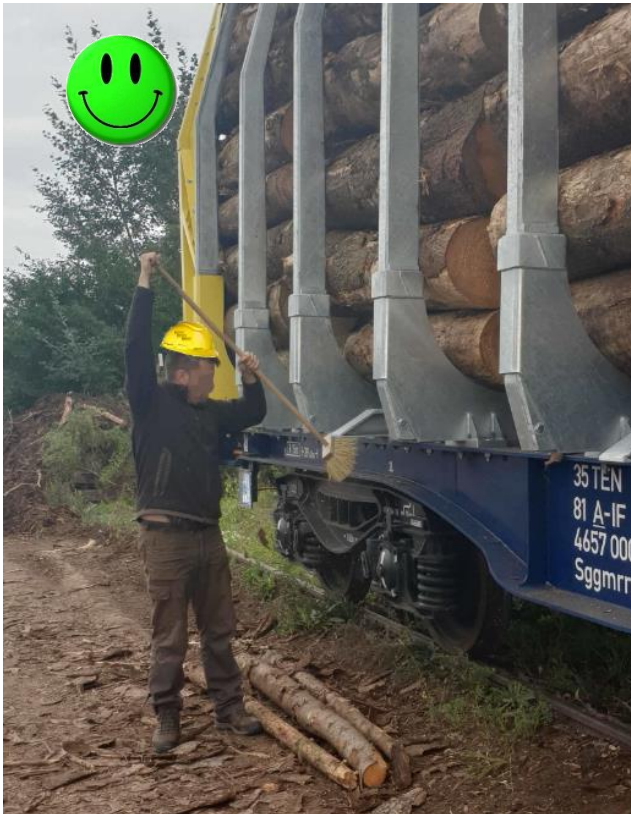
Přepravce odpovídá za poškození vozu pokud neprokáže, že k němu došlo ještě před nakládkou.

Přepravce zapíše před nakládkou do "**odevzdávkového listu**" všechny výhrady /poškození přistavených vagonů.

Předávka odevzdávkového listu mezi přepravcem a dopravcem
: elektronicky / schránka na staniční budově.

Kontrola po nkládce

- Za naložení, řádné zajištění zásilky ve voze, za **uvedení vozu do předepsaného stavu** po nkládce a za **čistotu manipulačního místa** včetně přilehlé koleje odpovídá přepravce – odesílatel !



Železniční přeprava kmenového dříví

Nakládka ucelených souprav

do klanicových vagonů **GigaWood**

a

do kontejnerových vagonů **Agrotainer**

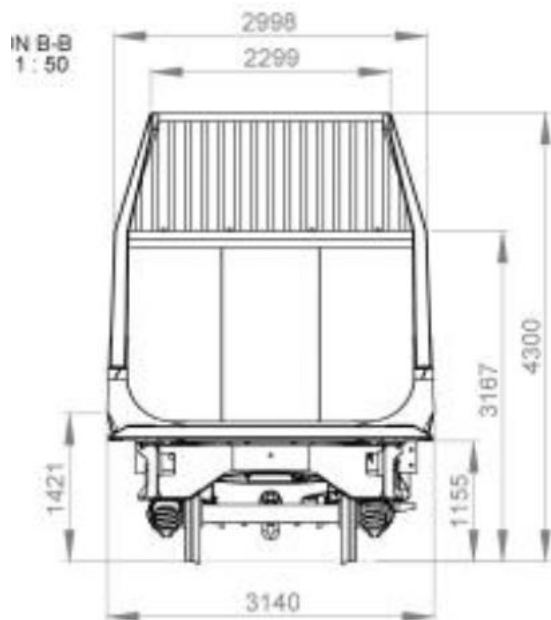
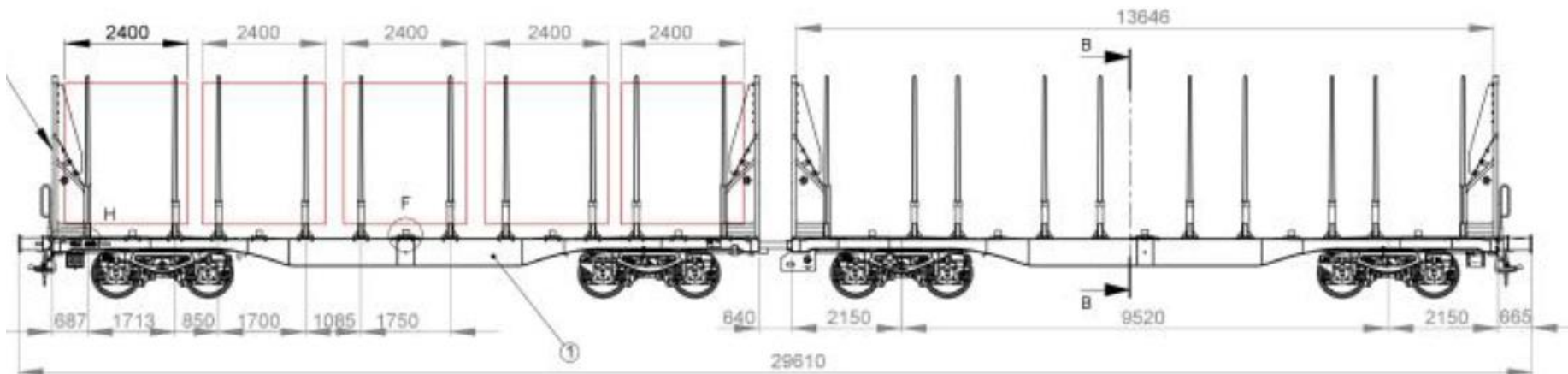


Gigawood

- 1 Souprava = 10 vagonů GigaWood , vlak 300m, 1200 btto, = ca 1 150 m³/vlak



Smart GigaWood - typ IF 9020



Odchytky k ustanovení **Nakládací směrnice 2.1**

- Přesah klády 1/2 svého průměru nad klanici **není povolen !**
- Oblouk sedláním nad klanicemi **není povolen !**
- Klády nesmí přesahovat obrys vozu.

Ložná délka 2x 13.646 mm

Ložná šířka 2 x 2.998 → 2299 mm (nejvyšší bod)

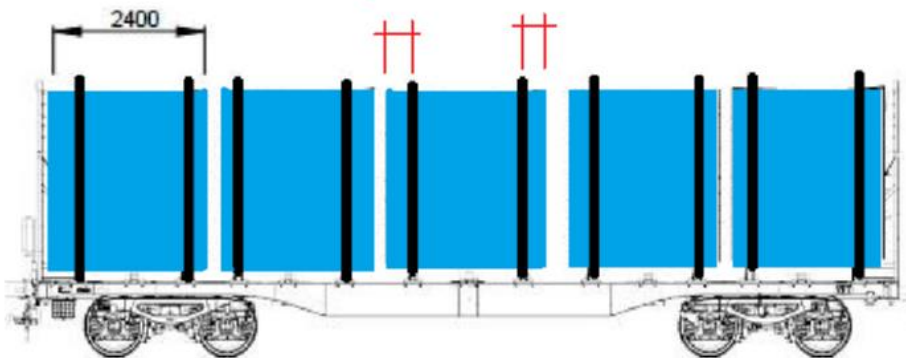
Ložná výška 2 x 3.142 mm

1 vagón = dvoj-vagón = ca **120** m³ (plnometry)

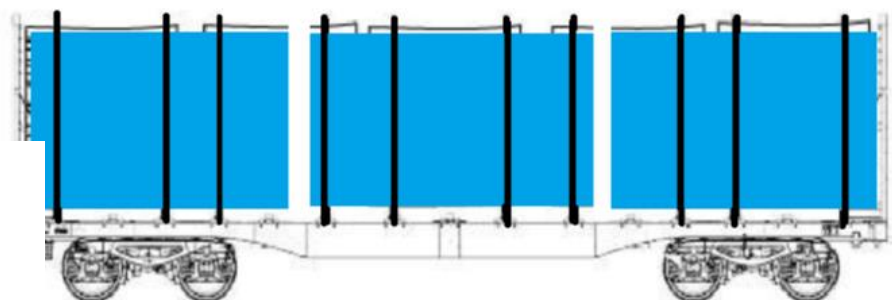
■ Nakládací schémata pro ložení kmenů délek 2,4m (2,5m) , 3m, 4m

ložení délky 2,4 m

přesah min. 30 cm



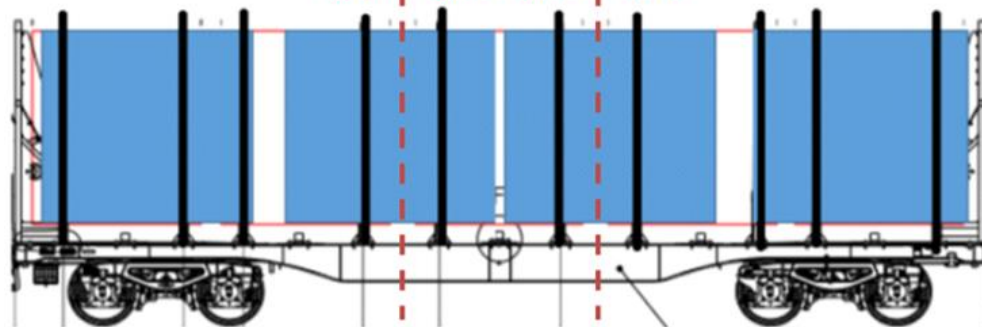
ložení délky 4m



ložení délky 3 m

Pozor – prostřední hraně vycentrovat

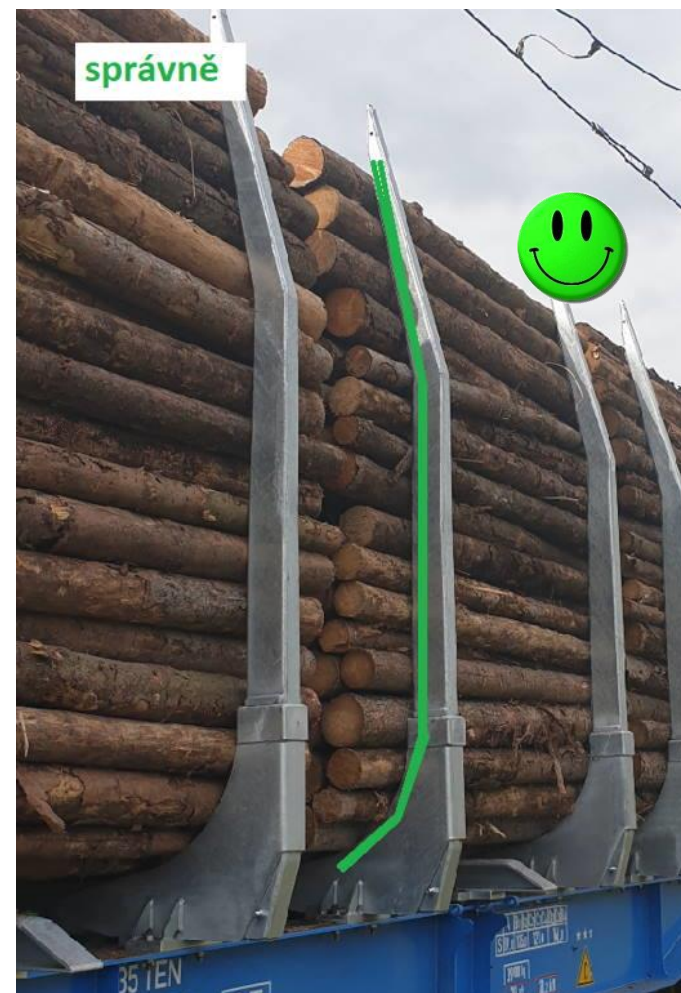
1,5 m 1,5 m 1,5 m 1,5 m



Podmínky ložení GigaWood – 2,4 až 6 m

■ Dodržujte vodorovné uložení polen ke klanicím

Kmeny musí vždy přiléhat ke každé klanici !!



Příklady ložení GigaWood

■ Dodržujte přesahy polen alespoň 30 cm za klanice



Pouze u polen délky 4m, 5m uložených přes 3 klanice se přesah 30cm neposuzuje.

Podmínky ložení do vagonů GigaWood

- Vždy dodržujte ložení v rámci obrysu vagonu
 - mimo obrys vagonu nesmí nic vyčnívat ! (polena, větve , ..)



Profil vagonu



Příklady ložení GigaWood

- Mimořádnou pozornost věnujte ložení polen v horní části vagonu !
 - v horní vrstvě se mohou ukládat pouze polena s min. průměrem 10 cm.
 - polena nesmí prolézt žebrováním čela vagonu
 - Ložení pouze do výšky klanic - polena nesmí nikdy přesahovat klanice.



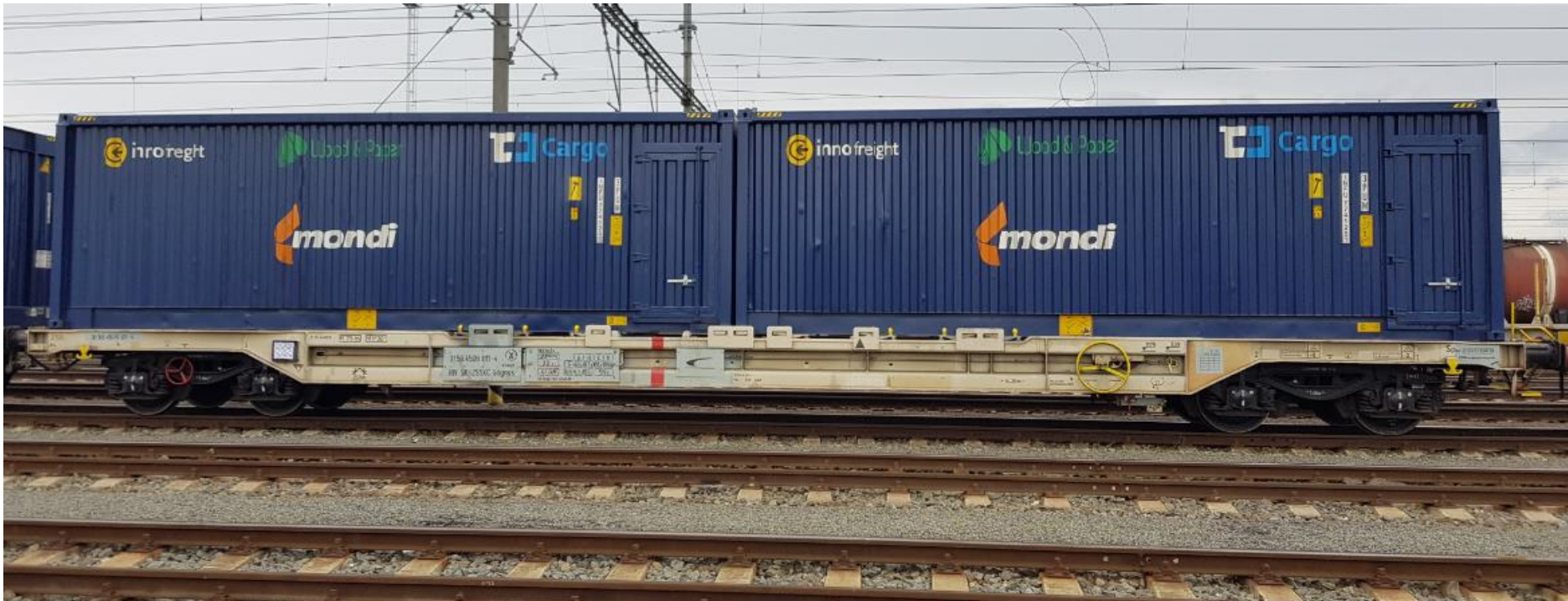
Příklady ložení GigaWood

- Při nakládce dbejte na to aby náklad byl maximálně kompaktní
- Za jízdy vlaku nesmí z vozu odpadávat žádné části nákladu větve, kůra, drtiny..

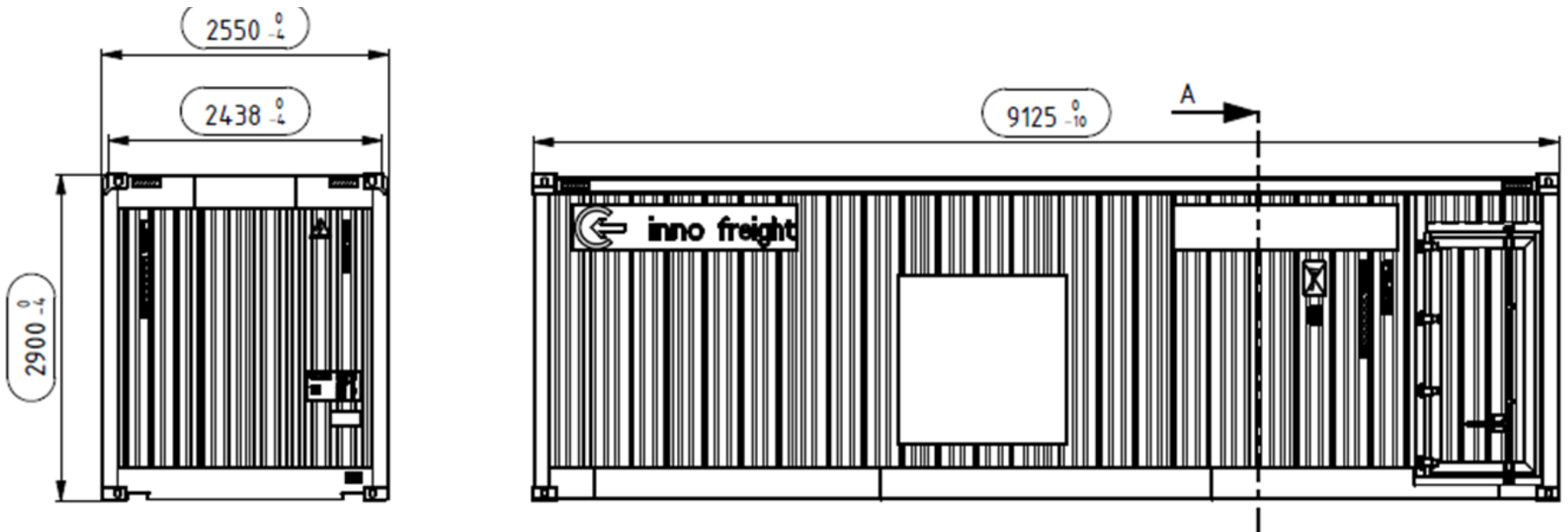
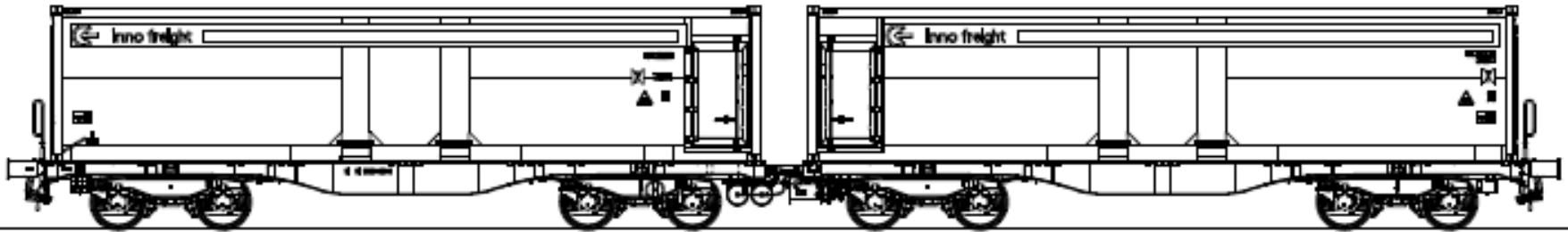


Agrotainer

- 1 Souprava = 15 vagonů Agrotainer , vlak 300m, 1200 btto, = ca 850 m³/vlak



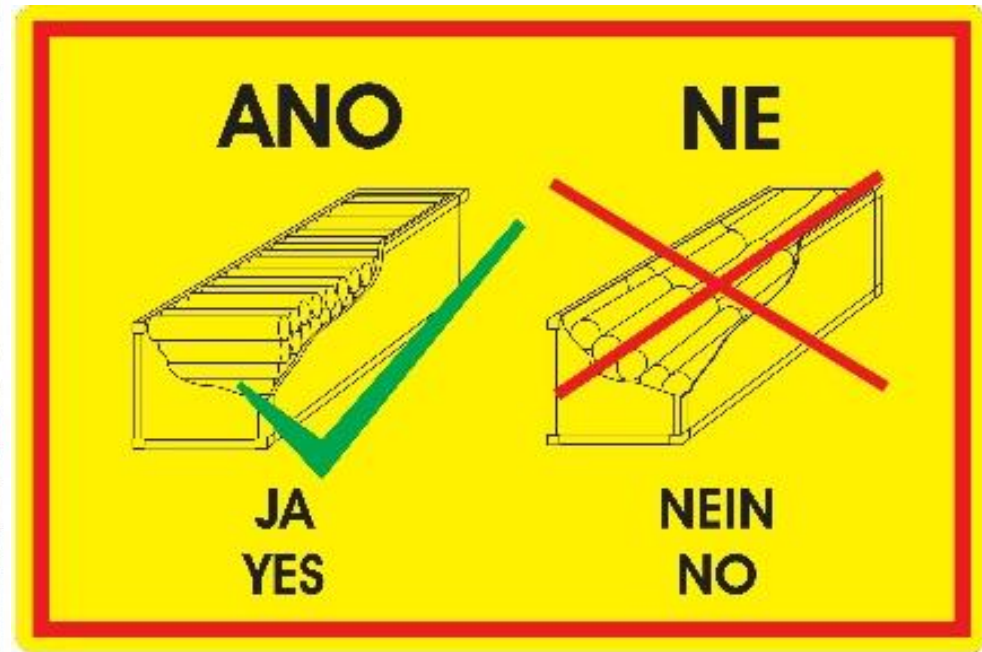
Agrotainer



Ložná délka 8.895 mm, Ložná šířka 2.000 mm, Ložná výška 2.641 mm
1 vagón = 2 x kontejner = 2x 47 = 94 prm (prostor = ca 59 m³ (plnometry) ,

Agrotainer -Podmínky pro přepravu

- Dříví musí být loženo pouze do výšky stěn, klády o průměru 10 cm a méně nesmí být uloženy v horní vrstvě.
 - Z důvodu manipulace při vykládce musí být vždy polena uložena příčně k podélné ose vozu.



Podmínky ložení vagonů Agrotainer – pro polena délky 2 m



správné ukládání polen



!! chybné ložení !! - zpříčené poleno !!

Kontrola při vykládce !

Uložení polen vždy stejným směrem.

Příklady ložení Agrotainer – pro polena délky 2 m

