

Krajský úřad

Číslo půjčitele: 20/SML6051

Číslo vypůjčitele:

SMLOUVA O VÝPŮJČCE DESINFEKČNÍCH ZAŘÍZENÍ PRO DOPRAVCE DŮK

uzavřená dle ustanovení § 2193 a násl. zákona č. 89/2012 Sb., občanský zákoník

Smluvní strany:

Půjčitel:

Ústecký kraj

Sídlo:

Velká Hradební 3118/48, 400 02 Ústí nad Labem

Zastoupený:

Oldřichem Bubeníčkem, hejtmanem

IČ:

70892156

DIČ:

CZ70892156

Bank. spojení:

Česká spořitelna, a.s. Ústí n. L.

číslo účtu: 882733379/0800

zastoupený:

Oldřichem Bubeníčkem, hejtmanem Ústeckého kraje

kontaktní osoba:

Bc. Martin Verner, email: verner.m@kr-ustecky.cz

tel.

475 657 267

(dále jen „Ústecký kraj“)

a

Vypůjčitel:

Autobusová doprava s.r.o.

Podbořany

Sídlo:

Dělnická 946, 441 01 Podbořany

Zastoupený:

Ing. Radkou Janáčkovou, jednatelkou společnosti

IČ:

61325759

DIČ:

CZ61325759

Bankovní spojení:

Komerční banka a.s., číslo účtu 43-9274210217/0100

Zapsaný:

v obchodním rejstříku vedeném Krajským soudem v Ústí nad Labem, sp. zn. C 6985

(dále jen „Dopravce“)

uzavírají níže uvedeného dne, měsíce a roku tuto

SMLOUVU O VÝPŮJČCE DESINFEKČNÍCH ZAŘÍZENÍ PRO DOPRAVCE DŮK

(dále jen „Smlouva“)

I.

Předmět Smlouvy

1. Ústecký kraj jakožto vlastník desinfekčních zařízení půjčuje Dopravci 16 ks dávkovačů desinfekce (dále jen „předmět výpůjčky“). Podrobná specifikace předmětu výpůjčky je uvedena v příloze č. 1 této Smlouvy.
2. Ústecký kraj touto Smlouvou přenechává Dopravci bezplatně do dočasného užívání předmět výpůjčky.
3. O předání předmětu výpůjčky bude sepsán předávací protokol.

II.

Podmínky výpůjčky

1. Předmět výpůjčky bude využíván v předem dohodnutých vozidlech Dopravce (viz. Příloha 2 této Smlouvy), primárně na linkách, které jsou předmětem uzavřené smlouvy o zajištění veřejných služeb v přepravě cestujících mezi Ústeckým krajem a Dopravcem.
2. Předmět výpůjčky zůstává ve vlastnictví Ústeckého kraje.
3. Dopravce není oprávněn předmět výpůjčky přenechat jiné osobě.
4. Dávkovače desinfekce jsou určeny pro rozprašovací náplň v max. množství 1l a funkčnost zajišťuje 8 baterií typu AA. Dopravce je povinen mít dávkovač ve funkčním stavu při prvním denním výjezdu (netýká se v případě technické poruchy či poškození). V případě porušení této povinnosti mít dávkovač zcela funkční je Ústecký kraj oprávněn požadovat od Dopravce zaplacení smluvní pokuty ve výši 500 Kč za každý jednotlivý případ, pokud dopravce provozní náplně nedoplní do druhého dne.
5. Dopravce je povinen nejpozději následující den (kalendářní) po zjištění násilného poškození, ztráty, či technické poruchy předmětu výpůjčky oznámit tuto skutečnost Ústeckému kraji, a to prostřednictvím elektronické pošty na e-mailovou adresu Ústeckého kraje: doprava@kr-ustecky.cz
6. V případě ztráty předmětu výpůjčky je Ústecký kraj oprávněn požadovat od Dopravce zaplacení smluvní pokuty ve výši 1.000 Kč za každý případ. Vedle toho je Dopravce povinen Ústeckému kraji uhradit kupní cenu zařízení.
7. Dopravce je povinen předmět výpůjčky vrátit Ústeckému kraji do 10 pracovních dnů od doručení písemného požadavku Dopravci na vrácení, a to včetně veškerého zapůjčeného příslušenství – montážní sady.
8. Dopravce je povinen Ústeckému kraji umožnit kontrolu stavu předmětu výpůjčky, a to i za provozu vozidla.
9. V případě nefunkčnosti předmětu výpůjčky je Dopravce povinen kontaktovat Ústecký kraj/servis dodavatele.

10. Součástí desinfekčního zařízení, které je předmětem výpůjčky, je: 1l náplně a 8 ks baterie. Jedná se o spotřební provozní náplň, za kterou Ústecký kraj nepožaduje náhradu. Další kusy náhradních baterií a náplně do přístrojů je Dopravce povinen pořídit na vlastní náklady vždy tak, aby byla zajištěna plná funkčnost zařízení.

III.

Sankce

1. Pokud Dopravce nenahlásí nejpozději následující den (kalendářní) po jeho zjištění násilného poškození, ztráty, nebo odcizení předmětu výpůjčky nebo jeho části tuto skutečnost Ústeckému kraji, je Ústecký kraj oprávněn požadovat od Dopravce zaplacení smluvní pokuty ve výši 500 Kč za každý jednotlivý případ.
2. V případě, že Dopravce neumožní zaměstnancům Ústeckého kraje provedení kontroly předmětu výpůjčky, je Ústecký kraj oprávněn požadovat od Dopravce zaplacení smluvní pokuty ve výši 500 Kč za každý den prodlení.
3. V případě, že Dopravce nevrátí Ústeckému kraji na vyžádání předmět výpůjčky ve lhůtě dle této Smlouvy, je Ústecký kraj oprávněn požadovat od Dopravce zaplacení smluvní pokuty ve výši 500 Kč za každý den prodlení.
4. V případě, že Dopravce neposkytne dodavateli zajišťujícímu servis předmětu výpůjčky potřebnou součinnost, tj. umožnění přístupu do vozidla v místě jeho parkování/odstavení na území Ústeckého kraje, je Ústecký kraj oprávněn požadovat od Dopravce zaplacení smluvní pokuty ve výši 1.000 Kč za každý jednotlivý případ.

IV.

Doba výpůjčky

1. Výpůjčka dle této Smlouvy se sjednává na dobu určitou a to do 31. 1. 2021. Desinfekční zařízení bude zapůjčeno ode dne jeho řádné instalace ve voze a podepsání předávacího protokolu.
2. V případě, že Ústecký kraj požádá o vrácení předmětu výpůjčky dle čl. II. odst. 8 této Smlouvy, končí doba výpůjčky uplynutím 5 pracovních dnů od doručení písemného požadavku Dopravci.

V.

Ostatní a závěrečná ustanovení

1. Ústecký kraj tímto potvrzuje, že o uzavření této Smlouvy bylo rozhodnuto Radou Ústeckého kraje dne 27. 10. 2020.
2. Tuto Smlouvu lze měnit či doplňovat pouze po dohodě smluvních stran formou písemných a číslovaných dodatků.
3. Pokud v této Smlouvě není stanoveno jinak, řídí se právní vztahy z ní vyplývající příslušnými ustanoveními občanského zákoníku.
4. Tato Smlouva je sepsána ve 2 vyhotoveních s platností originálu, přičemž každá ze smluvních stran obdrží 1 vyhotovení.

5. Smlouva bude uveřejněna prostřednictvím registru smluv postupem dle zákona č. 340/2015 Sb., o zvláštních podmínkách účinnosti některých smluv, uveřejňování těchto smluv a o registru smluv (zákon o registru smluv), ve znění pozdějších předpisů. Dopravce prohlašuje, že souhlasí s uveřejněním svých osobních údajů obsažených v této smlouvě, které by jinak podléhaly znečitelnění, v registru smluv, popř. disponuje souhlasem třetích osob uvedených na své straně s uveřejněním jejich osobních údajů v registru smluv, které by jinak podléhaly znečitelnění. Smluvní strany se dohodly na tom, že uveřejnění v registru smluv provede Objednatel, který zároveň zajistí, aby informace o uveřejnění této smlouvy byla zaslána Dopravci do datové schránky, popř. na e-mail: info@adpodborany.cz.

Příloha č. 1 této Smlouvy – Manuál pro obsluhující personál

Příloha č. 2 této Smlouvy – Seznam vozidel

VI.

Podpisy smluvních stran

1. Smluvní strany shodně prohlašují, že si tuto Smlouvu před jejím podpisem přečetly, že byla uzavřena po vzájemném projednání podle jejich pravé a svobodné vůle, určitě, vážně a srozumitelně, bez zneužití tísně, nezkušenosti, rozumové slabosti, rozrušení nebo lehkomyšlnosti druhé strany, na důkaz čehož připojují své podpisy.

V Ústí nad Labem dne

V Podbořanech dne

.....

.....

Za Ústecký kraj

Za Autobusová doprava s.r.o. Podbořany

Oldřich Bubeníček
hejtman Ústeckého kraje

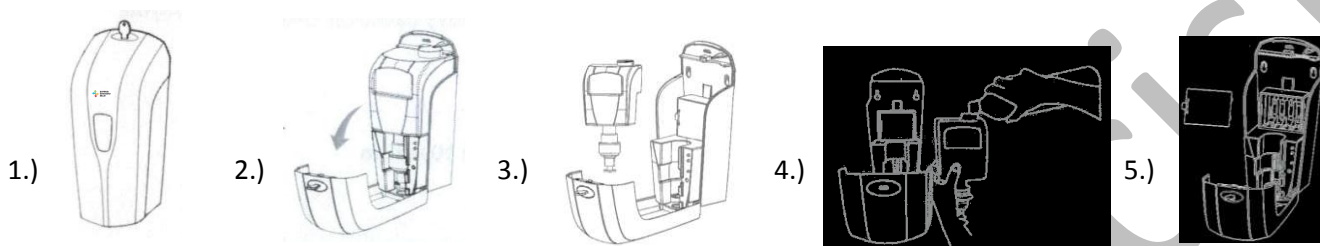
Ing. Radka Janáčková
jednatelka společnosti

Bezdotykový automatický dávkovač dezinfekce

STRUČNÝ MANUÁL PRO OBSLUHUJÍCÍ PERSONÁL

(Kompletní manuál a technická specifikace k dispozici u zadavatele)

ZAPNUTÍ: Zapněte dávkovač tlačítkem ON/OFF. Po zapnutí blikne zelená kontrolka.



DOPLNĚNÍ TEKUTÉ DESINFEKCE:

- 1.) Vložte přiložený klíček do horního zámku a zatlačte.
- 2.) Vyklopte přední kryt.
- 3.) Nádobu vytáhnete ven z dávkovače vysunutím směrem k sobě.
- 4.) Po naplnění do objemu 1000ml vložte nádobu zpět do dávkovače.

VÝMĚNA BATERIÍ:

- 5.) Oddělte kryt baterií a vložte 8 ks nových AA alkalických baterií podle správné polaroty a zavřete víko.

INDIKÁTOR STAVU BATERIE A NÁPLNĚ:

Kontrolka bliká zeleně po 5s	= dávkovač je v provozu
Kontrolka bliká červeně	= baterie jsou slabé
Kontrolka bliká červeně a zeleně zároveň	= baterie jsou úplně vybité = nádoba na náplň prázdná = došlo k neobvyklosti jako je ucpání trysky
Kontrolka bliká zeleně nepřetržitě	= došlo k překážce

UDRŽBA A ČIŠTĚNÍ:

Dávkovač čistěte vlhkým ubrouskem a následně osušte. Neumývejte dávkovač vodou. Nádobu na náplň a pumpičku lze čistit pod tekoucí vodou a následně osušte. Nádobu a pumpičku vkládejte do dávkovače vždy suchou. Čas od času otřete senzor suchým hadrem pro jeho plnou funkčnost.

Příloha č. 2 - Seznam autobusů

Ev.č.	RZ	Oblast
313	5L1 0953	Podbořansko
319	5L1 0960	Podbořansko
379	5L1 1102	Podbořansko
382	5L1 1105	Podbořansko
383	5L1 1106	Podbořansko
384	5L1 1162	Podbořansko
385	5L1 1161	Podbořansko
388	5L1 1165	Podbořansko
470	4U9 1981	Podbořansko
471	4U9 1815	Podbořansko
472	4U9 1816	Podbořansko
473	4U9 2161	Podbořansko
474	4U9 2378	Podbořansko
475	5U7 3490	Podbořansko
476	6U6 6322	Podbořansko
316	5L1 0957	Podbořansko