

Číslo smlouvy půjčitele: 2510/2020-SML/ [REDACTED]

Číslo smlouvy vypůjčitele: 03MP-005844

Smlouva o výpůjčce

uzavřená dle § 2193 a násl. zákona č. 89/2012 Sb., občanského zákoníku, ve znění pozdějších předpisů, a § 27 zákona č. 219/2000 Sb., o majetku České republiky a jejím vystupování v právních vztazích, ve znění pozdějších předpisů, mezi

1. Povodí Moravy, s.p.

se sídlem Dřevařská 932/11, Veveří, 602 00 Brno, IČ: 70890013, zapsaný v obchodním rejstříku vedeném Krajským soudem v Brně, oddíl A, vložka 13565, zastoupený **Ing. Marií Kutílkovou**, ředitelkou závodu Dyje

dále jen „**Půjčitel**“ na straně jedné

a

2. Ředitelství silnic a dálnic ČR

státní příspěvková organizace se sídlem: Na Pankráci 546/56, 140 00 Praha 4, IČ: 65993390, doručovací: ŘSD ČR, Závod Brno, Šumavská 525/33, 602 00 Brno, zastoupené: [REDACTED] ředitelem Závodu Brno

dále jen „**Vypůjčitel**“ na straně druhé

kontaktní osoba: [REDACTED], tel.: +420 [REDACTED], e-mail: [REDACTED]@rsd.cz

V souladu s rámcovou smlouvou – pravidly organizačního zabezpečení nakládání s majetkem v rámci investiční činnosti ŘSD ČR ze dne 16. 3. 2017 a se smlouvou o právu provést stavbu ze dne 6. 9. 2018, č. PM-25167/2018, 22-MP00438/18, uzavírají smluvní strany tuto smlouvu o výpůjčce.

I.

1.1. Česká republika má ve vlastnictví a Půjčitel má právo hospodařit s nemovitými věcmi, a to mimo jiné s pozemky:

- parc. č. **870/1** - vodní plocha, o výměře 249 m², včetně součástí a příslušenství,
- parc. č. **870/2** - vodní plocha, o výměře 228 m², včetně součástí a příslušenství,
- parc. č. **880/6** - vodní plocha, o výměře 5256 m², včetně součástí a příslušenství,

zapsanými v katastru nemovitostí u Katastrálního úřadu pro Jihomoravský kraj, katastrální pracoviště Brno-město, na LV č. 538 pro k. ú. **Pisárky**, obec **Brno**, a dále

- parc. č. **6** - ostatní plocha, o výměře 74 m², včetně součástí a příslušenství,
- parc. č. **28/1** - vodní plocha, o výměře 25002 m², včetně součástí a příslušenství,
- parc. č. **28/2** - vodní plocha, o výměře 70 m², včetně součástí a příslušenství,

zapsanými v katastru nemovitostí u Katastrálního úřadu pro Jihomoravský kraj, katastrální pracoviště Brno-město, na LV č. 538 pro k. ú. **Žabovřesky**, obec **Brno**,

(dále také jen jako „**Pozemky**“).

1.2. Vypůjčitel je investorem stavby „**Silnice I/42 Brno, VMO Žabovřeská I, 2. etapa**“ (dále také jen jako „**Stavba**“), kterou budou ve smyslu článku V. odst. 5 v záhlaví citované Rámcové smlouvy dotčeny Pozemky. Náklady spojené s realizací Stavby nese Vypůjčitel jako investor, resp. Česká republika.

II.

2.1. Půjčitel na základě této smlouvy přenechává Vypůjčiteli na podkladě grafické a tabelární části záborového elaborátu projektu dokumentace pro stavební povolení Stavby vymezené části Pozemků pro realizaci níže uvedených stavebních objektů:

Parc. číslo a katastrální území	Stavební objekt	Celková výměra v m ²	Druh pozemku	Vymezení pronajímané části pozemku dle záborového elaborátu Stavby v m ²
870/1 Pisárky	101, 111, 255, 301, 310,321.2, 402, 432, 436,731 a 761	249	vodní plocha	40m ²
870/2 Pisárky	111	228	vodní plocha	31m ²
880/6 Pisárky	111, 256, 301, 321.2 a 731	5256	vodní plocha	742m ²
6 Žabovřesky	112 a 307	77	ostatní plocha	1m ²
28/1 Žabovřesky	112, 256, 336 a 362	25002	vodní plocha	974m ²
28/2 Žabovřesky	manipulační plocha	70	vodní plocha	13m ²

(výše uvedené části Pozemků pro účely této smlouvy dále společně také jen jako „**Předmět výpůjčky**“).

2.2. Vypůjčitel má na základě této smlouvy právo Předmět výpůjčky v dohodnuté době a za sjednaných podmínek dočasně bezplatně užívat.

III.

Účel výpůjčky

3.1. Účelem výpůjčky Předmětu výpůjčky je jeho užívání vypůjčitelem výlučně při realizaci Stavby. V uvedené souvislosti (tj. za shora uvedeným účelem výpůjčky) je vypůjčitel zejména výslovně oprávněn na Předmět výpůjčky vstupovat, vjíždět jakýmikoliv vozidly či stavební technikou, provádět na Předmětu výpůjčky jakékoliv stavební a související pomocné práce, kdy výše uvedená oprávnění zahrnují i právo tyto činnosti provádět prostřednictvím vypůjčitelem pověřených třetích osob.

3.2. Půjčitel tímto výslovně prohlašuje, že mu nejsou známy důvody, pro které by během celé doby trvání výpůjčky nemohl být Předmět výpůjčky užíván ke shora stanovenému účelu. Půjčitel dále prohlašuje, že mu nejsou známy překážky jakéhokoli druhu, které by zabránily provádění shora uvedené činnosti a že ani v budoucnu úmyslně neučiní ničeho, čím by vypůjčiteli vytvářel překážky řádného a plnohodnotného užívání předmětu výpůjčky, pokud vypůjčitel bude řádně dodržovat tuto smlouvu a povinnosti, které pro něho jako vypůjčitele plynou ze zákona nebo této smlouvy.

3.3. Vypůjčitel prohlašuje, že je mu stav Předmětu výpůjčky dobře znám a potvrzuje, že je ve stavu způsobilém k řádnému užívání, a toto potvrzuje podpisem této smlouvy a protokolu o místním šetření.

IV.

Bezplatné užívání se sjednává na dobu určitou, tj. na dobu realizace stavby, a to ode dne zahájení realizace Stavby, tj. ode dne protokolárního předání staveniště, do doby protokolárního předání Předmětu výpůjčky zpět půjčitelu, nejdéle však na dobu 5 let ode dne účinnosti této smlouvy. **O zahájení realizace Stavby je vypůjčitel povinen minimálně 7 dní předem písemně informovat půjčitele prostřednictvím provozu Brno, K Povodí 10, 617 00 Brno – Komárov, tel.: [REDAKCE], e-mail: provozbrno@pmo.cz.**

V.

Práva a povinnosti vypůjčitele

5.1. Vypůjčitel je oprávněn užívat Předmět výpůjčky v rozsahu a k účelu podle této smlouvy, a to po celou dobu trvání smlouvy o výpůjčce. Vypůjčitel nesmí používat předmět výpůjčky k jiným účelům, než jak je vymezeno v této smlouvě.

5.2. Vypůjčitel se zavazuje nakládat s Předmětem výpůjčky s péčí řádného hospodáře tak, aby nesnižoval jeho hodnotu a aby nedocházelo ke škodám na majetku, zdraví a životním prostředí. Vypůjčitel je povinen Předmět výpůjčky chránit před poškozením nebo zničením.

5.3. Vypůjčitel je odpovědný za hospodaření s odpady podle platné legislativy a je povinen dodržovat protipožární, ekologické, hygienické, bezpečnostní a další předpisy. Je odpovědný za ekologické i jiné škody, způsobené jeho činností a odpovídá za škodu vzniklou v souvislosti s výpůjčkou dle této smlouvy, a to i po jejím skončení. Vypůjčitel je povinen uhradit veškeré poplatky, odvody či sankce udělené nebo vykonat povinnosti uložené příslušnými úřady v souvislosti s výpůjčkou dle této smlouvy.

5.4. Vypůjčitel je povinen protokolárně vrátit Předmět výpůjčky půjčiteli.

VI.

Práva a povinnosti půjčitele

6.1. Půjčitel je povinen zajistit řádný a nerušený výkon užívání Předmětu výpůjčky vypůjčitelem po celou dobu výpůjčky, a to zejména tak, aby bylo možné dosáhnout účelu této smlouvy i účelu užívání předmětu výpůjčky, s výjimkou případů, kdy Předmět výpůjčky bude nezbytné užít ze strany vypůjčitele pro účely plnění nezbytných povinností vyplývajících ze zákona č. 254/2001 Sb., o vodách, ve znění pozdějších předpisů. Při plnění těchto povinností bude půjčitel postupovat tak, aby maximálně šetřil práva vypůjčitele jako stavebníka Stavby.

6.2. Půjčitel je povinen protokolárně převzít Předmět výpůjčky, a to v souladu s ustanoveními článku VII. této smlouvy.

VII.

Skončení výpůjčky

7.1. Výpůjčka končí uplynutím doby, na kterou byla sjednána.

7.2. Před uplynutím sjednané doby nelze výpůjčku jednostranně vypovědět. Případné skončení výpůjčky před uplynutím doby výpůjčky lze řešit pouze dohodou smluvních stran.

7.3. Vypůjčitel je oprávněn od této smlouvy odstoupit, nebude-li Předmět výpůjčky pro výstavbu potřebovat. Tuto skutečnost oznámí půjčiteli. I v tomto případě však je povinen nahradit veškerou škodu či sankce, vzniklé v souvislosti s výpůjčkou dle této smlouvy.

7.4. Půjčitel je oprávněn od smlouvy odstoupit z důvodu podstatného porušení povinností vypůjčitele vyplývajících z této smlouvy, přičemž účinky odstoupení nastávají doručením písemného projevu vůle smluvní strany. Podstatným porušením ve smyslu této smlouvy se

rozumí zejména: užívání předmětu výpůjčky v rozporu s účelem stanoveným v této smlouvě; porušení kterékoliv povinnosti vypůjčitele uvedené v člancích IV. a V. této smlouvy.

7.5. Vracení Předmětu výpůjčky půjčiteli bude provedeno na základě předávacího protokolu, který bude datován a podepsán oběma smluvními stranami. V případě, že nedojde k vrácení způsobem uvedeným v předchozí větě, považuje se Předmět výpůjčky za vrácený rovněž v případě, zašle-li vypůjčitel půjčiteli po skončení trvání výpůjčky písemný předávací protokol a půjčitel s tímto písemným předávacím protokolem nevysloví svůj nesouhlas písemnou formou nejpozději do patnácti (15) dní ode dne jeho prokazatelného doručení. Smluvní strany výslovně a bezvýhradně ujednávají pro případ, že si smluvní strana, které je (bude) doručována jakákoli písemnost v souvislosti s touto smlouvou, zejména výzva k předání Předmětu výpůjčky tuto nepřevzme, že se má za to, že písemnost je doručena desátým (10.) dnem následujícím po dni, v němž byla předána k poštovní přepravě.

7.6. Vypůjčitel je povinen do skončení výpůjčky uvést Předmět výpůjčky na vlastní náklady do původního stavu s přihlédnutím k obvyklému opotřebení a zajistit na své náklady provedení nápravných opatření, není-li to možné s ohledem na povahu provedených prací, pak do stavu odpovídajícího předchozímu způsobu užívání, pokud se smluvní strany nedohodnou písemně jinak, zejména v souvislosti s trvalým majetkoprávním vypořádáním Stavby. V případě nesplnění této povinnosti je půjčitel oprávněn tuto povinnost splnit sám na náklady vypůjčitele.

7.7. Vyklizený Předmět výpůjčky musí vypůjčitel předat půjčiteli nejpozději v poslední den sjednané doby výpůjčky, pokud se s půjčitelem nedohodne jinak, zejména v souvislosti s trvalým majetkoprávním vypořádáním Stavby.

7.8. Vypůjčitel bere na vědomí, že dle bodu č. 12 vyjádření půjčitele jako správce významného vodního toku Svratka, č.j. PM051649/2017-203/Fi, ze dne 3. 11. 2017, půjčitel nebude přebírat žádné objekty související se stavbou do své správy ani majetku.

VIII.

Ustanovení společná a závěrečná

8.1. Půjčitel současně udílí touto smlouvou vypůjčiteli a/nebo třetím osobám pověřeným vypůjčitelem právo vstupu na Pozemky za účelem zaměření, průzkumu, přípravy a upřesnění projektové dokumentace, jakož i k realizaci výše uvedené Stavby a dalších činností souvisejících s realizací Stavby.

8.2. Smluvní strany tímto ujednávají, že ustanovení § 2230 odst. 1 občanského zákoníku se nepoužije.

8.3. Nevynutitelnost a/nebo neplatnost a/nebo neúčinnost kteréhokoli ujednání této smlouvy neovlivní vynutitelnost a/nebo platnost a/nebo účinnost jejích ostatních ujednání. V případě, že by jakékoli ujednání této smlouvy mělo pozbyt platnosti a/nebo účinnosti, zavazují se tímto smluvní strany zahájit jednání a v co možná nejkratším termínu se dohodnout na přijatelném způsobu provedení záměrů obsažených v takovém ujednání této smlouvy, jež platnosti a/nebo účinnosti a/nebo vynutitelnosti pozbylo.

8.4. Veškeré změny či doplňky této smlouvy mohou být učiněny pouze po dohodě smluvních stran písemnou formou, jinak jsou neplatné.

8.5. Smluvní strany tímto souhlasně prohlašují, že v souvislosti s uzavřením této smlouvy mimo ta ujednání, která jsou výslovně uvedena v textu této smlouvy výše, mezi sebou neujednaly ústně ani jinou formou jakékoli výhrady či podmínky připouštějící změnu nebo zánik práv a povinností z této smlouvy ani jakákoli jiná vedlejší ujednání. Smluvní strany v dané souvislosti dále ujednávají, že jakákoli vedlejší ujednání při této smlouvě mezi nimi

musí být učiněna písemně, jinak nejsou ani platná ani účinná.

8.6. Tato smlouva byla vyhotovena ve čtyřech (4) stejnopisech s platností originálu, přičemž půjčitel obdrží dvě (2) vyhotovení a vypůjčitel dvě (2) vyhotovení.

8.7. Smluvní strany tímto prohlašují, že se s obsahem této smlouvy řádně seznámily, že tato smlouva je projevem jejich vážné, svobodné a určité vůle prosté omylu, není uzavřena v tísni a/nebo za nápadně nevýhodných podmínek, na důkaz čehož připojují své níže uvedené podpisy.

8.8. Tato smlouva nabývá platnosti dnem jejího uzavření.

8.9. Vypůjčitel je srozuměn s tím, že půjčitel je povinen uveřejnit obraz smlouvy a jejích případných změn (dodateků) a dalších dokumentů od této smlouvy odvozených včetně metadat požadovaných k uveřejnění dle zákona č. 340/2015 Sb., o registru smluv, ve znění pozdějších předpisů. Uveřejnění smlouvy a metadat v registru smluv zajistí půjčitel. Půjčitel má právo tuto smlouvu uveřejnit rovněž v pochybnostech o tom, zda tato smlouva uveřejnění podléhá či nikoliv.

Půjčitel současně upozorňuje vypůjčitele, že v souladu s ust. § 6 zákona o registru smluv nabývá smlouva účinnosti dnem uveřejnění, o čemž budou strany informovány.

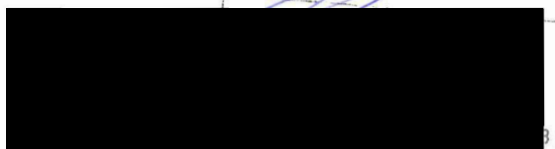
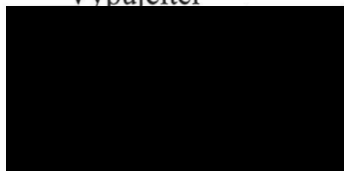
Přílohy: č. 1 –Výřez z grafické části záborového elaborátu
 č. 2 – Souhrnné vyjádření Povodí Moravy, s.p., č.j. PM051649/2017-203/Fi

V Brně dne: 07 -01- 2021

V Náměšti nad Oslavou dne: 22 -01- 2021

Vypůjčitel

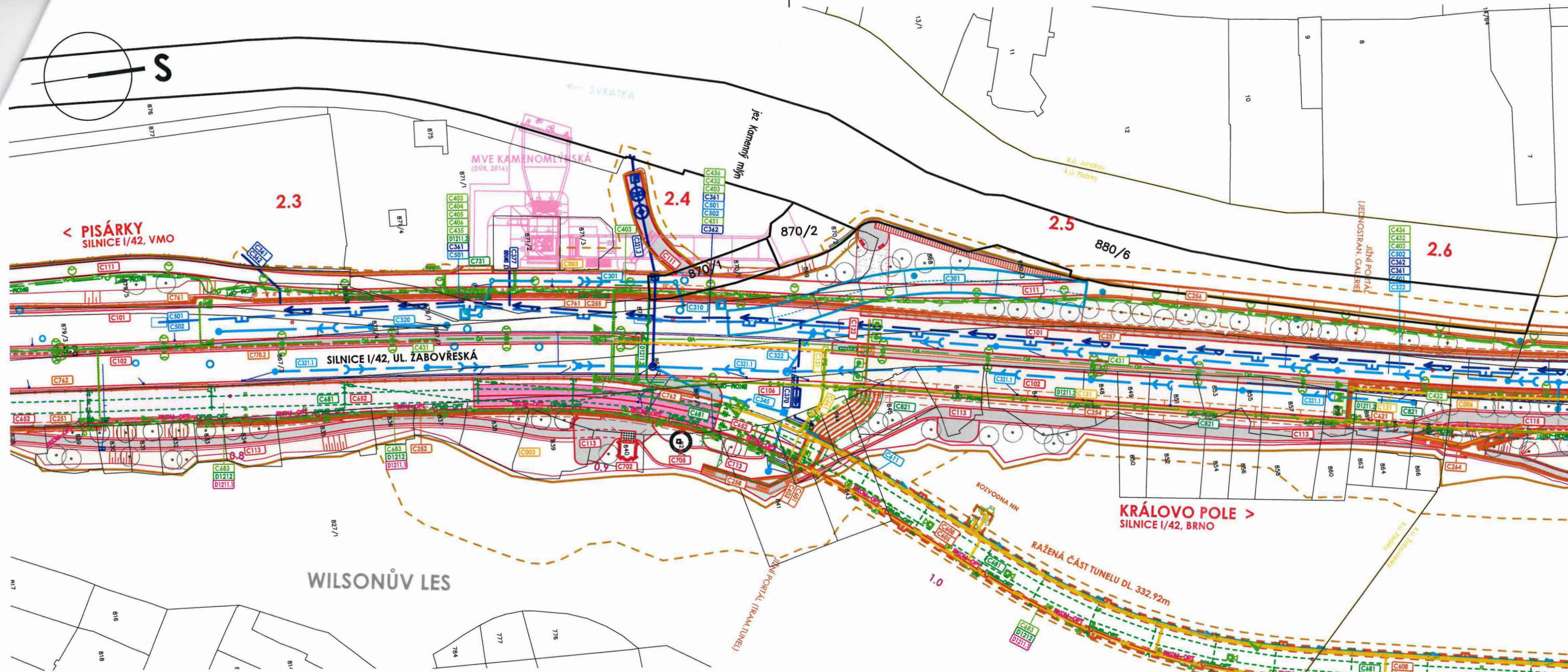
Půjčitel



Ředitelství silnic a dálnic
ředitel Závodu Brno

Povodí Moravy, s.p.
Ing. Marie Kutílková
ředitelka závodu Dyje





LEGENDA NAVRŽENÉHO STAVU

- POZEMKY P.Č. 870/1, 870/2, 880/6
- KATASTRÁLNÍ MAPA
- NOVÝ STAV
- MOSTNÍ OBJEKTY, ZDI, PROTIHLUKOVÉ STĚNY GALERIE, TUNEL
- NOVÉ VOZOVKY
- FRÉZOVANÉ PLOCHY VOZOVEK
- LÁVKA PRO PĚŠÍ, KONZOLA NAD ŘEKOU
- TRAMVAJOVÁ TRÁŤ – ŠTĚRKOVÉ LOŽE
- TRAMVAJOVÁ TRÁŤ – PEVNÁ JÍZDNÍ DRAHA
- CHODNÍKY, DLAŽDĚNÉ PLOCHY
- PLOCHY ZPEVNĚNÉ ŠTĚRKEM, MZK, BETON
- ZÁŘEZY
- NÁSYPY
- ZELEŇ, TERÉNNÍ ÚPRAVY
- SKALNÍ STĚNA
- SOUVISEJÍCÍ STAVBY (SOUČÁSTI SAMOSTATNÝCH DOKUMENTACÍ) MVE KAMENOMLYNSKÁ (DÚR, 2016)

- ČÍSLO STAVEBNÍHO OBJEKTU
- HRANICE TRVALÉHO ZÁBORU STAVBY
- HRANICE DOČASNÉHO ZÁBORU STAVBY

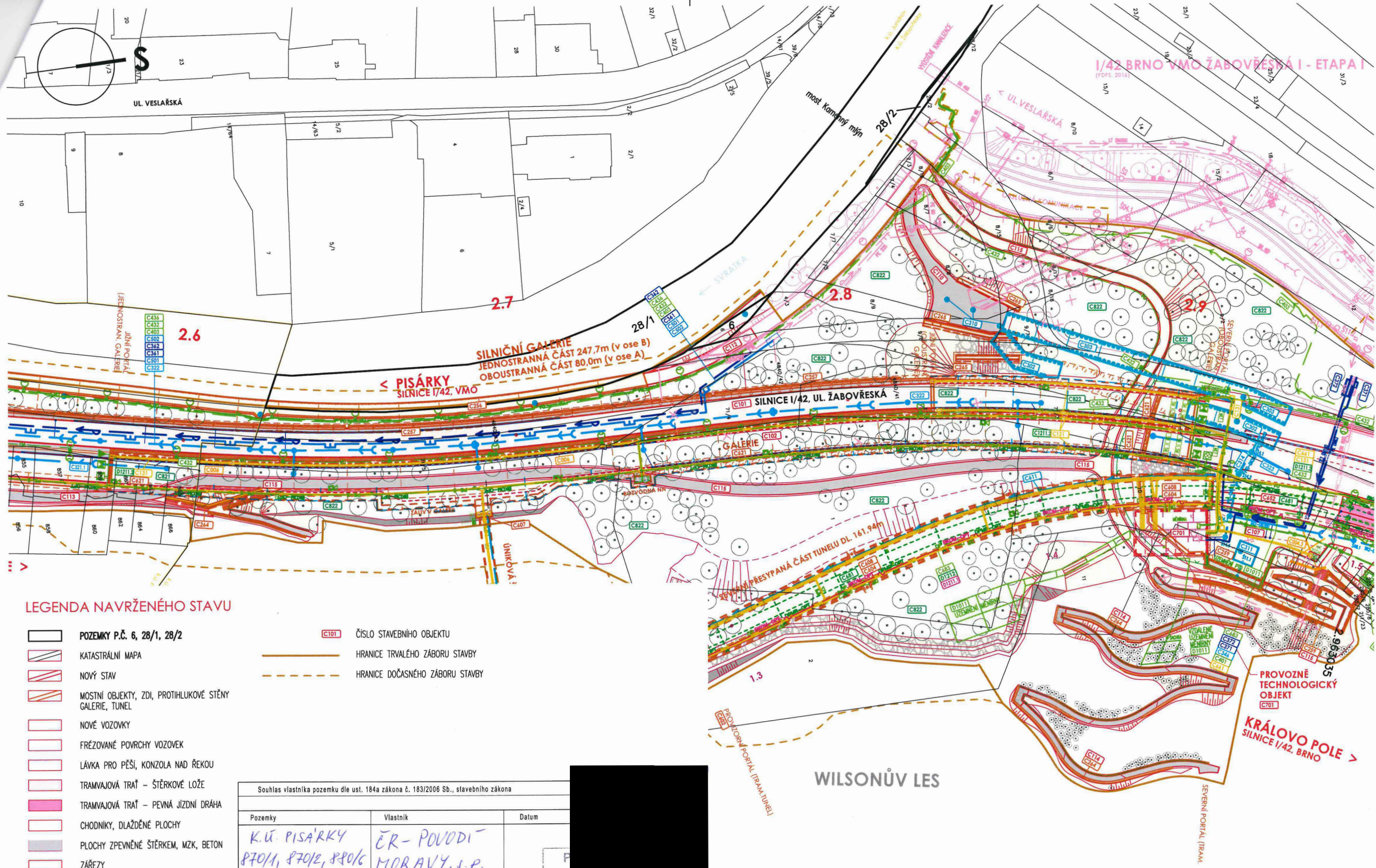
Souhlas vlastníka pozemku dle ust. 184a zákona č. 183/2006 Sb., stavebního zákona

Pozemky	Vlastník	Datum
K.Ú. PISÁRKY 870/1, 870/2, 880/6	ČR - POVODI MORAVY, s.p.	22-01-2021
K.Ú. ŽABOVŘESKÝ 6, 28/1, 28/2		



STAVBA I/42 BRNO VMO ŽABOVŘESKÁ I - ETAPA II	STUPEŇ TP	ČÍSLO ZAKÁZKY 2018-013	
PŘÍLOHA KOOR. SITUACE - POZEMKY PMO - 1	MĚŘÍTKO 1:1000	ČÍSLO PŘÍLOHY	

07/2018



I/42 BRNO VMO ŽABOVŘESKÁ I - ETAPA I
(7DPS, 2016)

LEGENDA NAVRŽENÉHO STAVU

- POZEMKY P.Č. 6, 28/1, 28/2
- KATASTRÁLNÍ MAPA
- NOVÝ STAV
- MOSTNÍ OBJEKTY, ZDI, PROTIHLUKOVÉ STĚNY GALERIE, TUNEL
- NOVÉ VOZOVKY
- FRÉZOVANÉ PLOCHY VOZOVEK
- LÁVKA PRO PĚŠÍ, KONZOLA NAD ŘEKOU
- TRAMVAJOVÁ TRÁŤ - ŠTĚRKOVÉ LOŽE
- TRAMVAJOVÁ TRÁŤ - PEVNÁ JÍZDNÍ DRAHA
- CHODNÍKY, DLAŽDĚNÉ PLOCHY
- PLOCHY ZPEVNĚNÉ ŠTĚRKEM, MZK, BETON
- ZÁŘEZY
- NÁSPY
- ZELEŇ, TERÉNNÍ ÚPRAVY
- SKALNÍ STĚNA
- SOUVISEJÍCÍ STAVBY (SOUČÁSTI SAMOSTATNÝCH DOKUMENTACÍ) I/42 BRNO, VMO ŽABOVŘESKÁ I - ETAPA I (PDPS, 2016)

- C101 ČÍSLO STAVEBNÍHO OBJEKTU
- HRANICE TRVALÉHO ZÁBORU STAVBY
- HRANICE DOČASNÉHO ZÁBORU STAVBY

Souhlas vlastníka pozemku dle ust. 184a zákona č. 183/2006 Sb., stavebního zákona

Pozemky	Vlastník	Datum
K.Ú. PISAŘKY 870/1, 870/2, 880/6	ČR - POVODI MORAVY, s.p.	22-01-2021
K.Ú. ŽABOVŘESKÝ 6, 28/1, 28/2		

WILSONŮV LES

PROVOZNĚ TECHNICKÝ OBJEKT C701
KRÁLOVO POLE
SILNICE I/42, BRNO

STAVBA I/42 BRNO VMO ŽABOVŘESKÁ I - ETAPA II	STUPEŇ TP	ČÍSLO ZAKÁZKY 2018-013	
PŘÍLOHA KOOR. SITUACE - POZEMKY PMO - 2	MĚŘÍTKO 1:1000	ČÍSLO PŘÍLOHY	

07/2018



PK OSSENDORF s r.o.
Tomešova 1
602 00 BRNO

VÁŠ DOPIS ZNAČKY/ZE DNE	NAŠE ZNAČKA	VYŘIZUJE	MÍSTO/DATUM
	PM051649/2017-203/Fi	[REDACTED] +420 [REDACTED]@pmo.cz	Brno 3.11.2017

I/42 Brno, VMO Žabovřeská I, etapa II

(k.ú. Žabovřesky, Pisárky; ORP Brno; kraj Jihomoravský; ČHP 4-15-01)

Charakteristika akce:

Jedná se o DSP "I/42 Brno, VMO Žabovřeská I, etapa II", jejímž zpracovatelem je firma PK OSSENDORF s.r.o. Brno a společníci (projekční firmy) v 08/2017, investorem Statutární město Brno a ŘSD ČR.

Stavba VMO Žabovřeská I (úsek VMO mezi MÚK Hlinky a MÚK Kniničská včetně nového tramvajového tunelu a silniční galerie) je rozdělena na etapy I – III, předmětem etapy II je úsek podél VVT Svatka od MÚK Hlinky po spojovací komunikaci, cca km 2,1 - km 3,0 projektového staničení.

Předmětný úsek navazuje na stavbu MÚK Hlinky (částečně se obě stavby prolínají) a pokračuje zhruba ve stávající stopě silnice. Stávající dvoupruhová komunikace VMO je rozšířena na dělený čtyřpruh a mírně odsunuta od řeky v místech stávající břehové konzoly, čímž je vytvořen prostor pro vybudování pěší promenády podél Svatky. Rozšířením a odsunutím komunikace dochází k zásahu do svahů Wilsonova lesa a k přeložení tramvajové trati do nového tramvajového tunelu pod Wilsonovým lesem, portály tunelu jsou situovány v místech bývalých lomů, tunel je navržen ražený v jižní části a přesypáný v části severní, kde je situován v prostoru bývalého učiliště. Součástí tunelu bude vybudování samostatné ražené únikové štoly a provozně technologického objektu v prostoru severního předportálu. Objekt bude sdružovat technologické zázemí pro tramvajovou i silniční část.

Komunikace VMO v čtyř pruhovém uspořádání je vedena podél tramvajové trati a v prostoru jižního portálu se tramvaj odklání do tunelu. Další vedení komunikace se částečně zařezává do svahů Wilsonova lesa a je nutné je zajistit nejdříve zárubní zdi a následně galerií nad větví B (směr Žabovřesky). Jednostranná galerie poté navazuje na galerií oboustrannou nad celým profilem VMO, která je ukončena v prostoru severního portálu tramvajového tunelu.

K celkovému propojení území pro pěši je kromě zmíněného přesypání galerie VMO navržena jedna lávka přes VMO a tram. trať v km 2,17 a výhledově lávka přes Svatku (etapa III). Navržené příčné přechody přes VMO jsou doplněny podélnými trasami vedenými oboustranně podél VMO a tramvajové trati. Chodník při patě Wilsonova lesa (částečně veden na galerií) navazuje na stávající lesní stezky. Podél řeky Svatky je vedena komunikace pro cyklisty a pěši po nábrežní konzole, která bude oproti stávajícímu stavu snížena.

V těsném souběhu s VMO je prostor nábrežní promenády (konzoly) oddělen od silnice betonovou zdi, které zároveň plní funkci protihlukovou a tvoří ochranu silnice před rozlivem Q100.

Na začátku úseku (před jižním tunelovým portálem) budou v rámci stavby vybudovány protihlukové stěny po obou stranách profilu VMO.

Stavba dále zahrnuje přeložky většiny inženýrských sítí, rekonstrukce stávajících kmenových stok v rozsahu dotčeném stavbou. Součástí stavby jsou objekty přípravy staveniště, pozemních komunikací, opěrné a zárubní zdi, vodohospodářské objekty (rekonstrukce jednotné kanalizace, přeložky kanalizace, objekty

odvodnění, vodovodní přípojky), elektro a sdělovací objekty, objekty trubních vedení, podzemních staveb, galerie VMO, objekty drah - tramvajové tratě, trolejové vedení, objekty pozemních staveb, úpravy území (vegetační úpravy – nábrežní promenáda), provozní soubory (technologické vybavení a kabely).

Odvodnění : Pro odvedení srážkových vod z navržené silniční komunikace a z přeložky tramvaje je navržen oddílný systém gravitačního odvodnění odpovídající parametrům navržené trasy VMO. Stoky dešťového odvodnění jsou navrženy podle výškového vedení a šířkového uspořádání komunikací se zaústěním do stávajících stok jednotné kanalizace nebo do řeky Svratky. Dešťové vpusti bodové, odvodňovací žlaby, odvodňovací rigoly, horské vpusti, drenážní šachty a jejich přípojky do kanalizace jsou obsahem stavebních objektů komunikace. Kolejové odvodňovače a drenážní odvodnění tramvaje jsou obsahem objektů tramvajové trati. Dešťové stoky náleží samostatným objektům dešťového odvodnění.

C 321.2 VYÚSTĚNÍ ODVODNĚNÍ DO ŘEKY SVRATKY: Stoka B2 je vedena napříč komunikací Žabovřeská I v km 2,395, začíná soutokovou šachtou Š21.5, do které se napojují dešťové stoky stavebních objektů C321.1 a C345 a končí výústním objektem do Svratky. Před vyústěním bude na stoce vybudována šachta s potrubní klapkou proti vzduté vodě ve Svratce a OLK.

Celé území stavby se nachází v oblasti rozlivu hladiny Q100 neovlivněné, která je definována v GOMB. Jako ochrana proti této hladině jsou v GOMB navržena komplexní protipovodňová opatření. Ve stavbě je pro objekt protipovodňové zdi ponechána prostorová rezerva.

Stavba respektuje záměr investora (Teplárny Brno, a.s.) - vybudování malé vodní elektrárny (MVE) na levém břehu VVT Svratka na obtoku jezu Kamenný mlýn v ř.km 50,21. MVE je navržena ve stávající budově bývalé čerpací stanice. DŮR „MVE Kamenomlýnská“ vypracoval VH atelier spol. s r.o. v srpnu 2016.

Předmětný úsek silnice vede v souběhu s **VVT Svratka**, na kterém PM eviduje hmotný majetek (majetek státu ČR s právem hospodaření Povodí Moravy, s.p.) HM 210169 „Úprava Svratky – Pisárky“ (LB opěrná zeď) a **Jez Kamenný mlýn** - HM 210 089. Přímou správu VVT Svratka vykonává Povodí Moravy, s.p., závod Dyje, provoz Brno

I. Vyjádření správce povodí

Na základě ustanovení § 54 odst. 4 zákona č. 254/2001 Sb. o vodách a o změně některých zákonů (vodní zákon) vydává Povodí Moravy, s.p. jako správce povodí k předloženému záměru toto

s t a n o v i s k o:

a) Z hlediska zájmů daných platným Národním plánem povodí Dunaje, Plánem pro zvládání povodňových rizik v povodí Dunaje a Plánem dílčího povodí Dyje [ustanovení § 24 až § 26 zákona č. 254/2001 Sb., o vodách a o změně některých zákonů (vodní zákon), ve znění pozdějších předpisů] je uvedený záměr možný, protože lze předpokládat, že záměrem nedojde ke zhoršení stavu vodního útvaru, a že nebude mít za následek nedosažení dobrého stavu/potenciálu vod.

Předpokládáme, že uvedený záměr vzhledem ke svému charakteru, velikosti a dopadu nebude mít vliv na stav vodního útvaru.

b) Z hlediska dalších zájmů chráněných zákonem č. 254/2001 Sb., o vodách a o změně některých zákonů, souhlasíme s uvedeným záměrem.

Upozorňujeme:

1. **Stavebník podstupuje riziko možných následků vyplývajících ze stavby v záplavovém území** a je si plně vědom podmínek vodního zákona a odpovědnosti za způsobené škody při neplnění těchto povinností (§ 52 - povinnosti vlastníků staveb a zařízení v korytech vodního toku nebo sousedících s nimi, § 67 - omezení v záplavových územích, § 85- odpovědnost za způsobené škody při neplnění povinností). Povodí Moravy, s.p. nenese odpovědnost za případné škody způsobené průchodem velkých vod při povodňových průtocích nebo chodem ledů.

Veškerá rizika možných povodňových škod nese investor, resp. vlastník stavby.

2. Odpad ze stavby bude likvidován v souladu se zákonem č. 185/2001 Sb.

3. Provádění prací nesmí negativně ovlivnit odtokové poměry v dané lokalitě.

4. Používané mechanizační prostředky musí být v dobrém technickém stavu a musí být dodržována preventivní opatření k zabránění případným úkapům či únikům ropných látek.

II. Vyjádření správce vodního toku Svratka

Jako správce vodního toku (Povodí Moravy, s.p., závod Dyje, provoz Brno) s předloženým záměrem souhlasíme za podmínek:

1. Předložená stavba nesmí být v kolizi s plánovanou MVE Kamenomlýnská.
2. Přímý správce toku požaduje zachování přístupu k VVT Svratka z důvodu provádění údržby a oprav na toku nebo při jiných činnostech souvisejících s výkonem správy vodního toku.
3. Nábřežní zeď, chodníky či jiné zpevněné plochy v pásmu šíře 10 m podél vodního toku budou konstruovány na pojezd těžké techniky, používané při správě a údržbě toku - třída zatížení V.
4. Objekt C 256 – nábřežní zeď: Ocelové zábradlí se svislou výplní bude plně demontovatelné.
5. Zásah do břehového porostu je nutno projednat dle zákona č.114/1992 Sb., odsouhlasit příslušným orgánem ochrany přírody a oznámit přímému správci toku. Správci bude předložena inventarizace stávajících břehových porostů, dotčených stavbou, které budou v rámci stavby odstraněny a nacházejí se na pozemcích, ke kterým vykonává právo vlastníka Povodí Moravy, s.p. (tj. počet kusů, druh, kubatura vyzískané dřevní hmoty, cena).
6. Pro provádění stavby bude zpracován havarijní a povodňový plán. Schválené plány budou v jednom vyhotovení před zahájením stavby předány na vodo hospodářský dispečink Povodí Moravy, s.p. V plánech bude uveden zhotovitel stavby a termíny provádění
7. Přímému správci vodního toku tj. Povodí Moravy, s. p. provoz Brno (K Povodí 10, 617 00 Brno – Komárov, tel.: [REDACTED], úsekový technik [REDACTED]) bude v dostatečném časovém předstihu min. týden oznámen termín předání staveniště, zahájení a ukončení prací, termíny kontrolních dnů. V oznámení budu uvedeny kontakty na osoby zodpovědné za stavbu. Jedná se zejména o stavební objekty C 321.1 + 321.2 – odvodnění komunikace – větev B (zejména výustní objekt do toku Svratka), C 256 – nábřežní zeď, oprava konzoly, C 112 – chodník Svratka.
8. Zápisem ve stavebním deníku budou přímým správcem písemně odsouhlaseny všechny stavební aktivity v korytě a v prostoru do 10 m od horní břehové hrany toku.
9. Po dokončení stavebních prací bude odklizen veškerý materiál a odpad, který byl v souvislosti se stavbou uložen na březích a v blízkosti vodního toku a pozemky upraveny.
10. Přímý správce bude přizván k závěrečné kontrolní prohlídce stavby, kde mu bude předáno zaměření skutečného provedení stavby určených objektů ve výšk. systému Balt. po vyrovnání s navázáním na JTSK) v tištěné i digitální formě, rozsah bude upřesněn na poslední kontrolní prohlídce.
11. Vlastník nábřežní zdi a chodníků bude odstraňovat na vlastní náklady škody, které mohou vzniknout při mimořádných situacích (povodně, ledochody) a bude zajišťovat pravidelnou běžnou údržbu odstraňování překážek (větve, naplavený materiál) a odpovídá za její stav z hlediska bezpečnosti.
12. Povodí Moravy, s.p. nebude přebírat žádný objekt související se stavbou (včetně úpravy koryta) do své správy ani majetku (tj. nebude přebírána do majetku ČR, ke kterému má právo hospodaření Povodí Moravy, s.p.).

III. Vyjádření Povodí Moravy, s.p. z hlediska majetkoprávních vztahů

Upozorňujeme, že navržený záměr bude realizován na pozemcích státu ČR a dotkne se majetku státu ČR, se kterými má právo hospodařit Povodí Moravy, s.p., pro vydání rozhodnutí příslušného orgánu státní správy je nutné získat práva k dotčeným pozemkům a majetku.

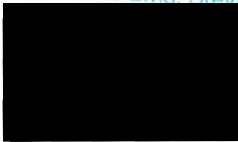
Řešení těchto majetkoprávních vztahů náleží do kompetence útvaru správy majetku závodu Dyje (Náměšť n/Osl, Husova 760, tel. [REDACTED] [REDACTED] fax [REDACTED]). Ve věci majetkoprávního dořešení je nutné podat písemnou žádost příslušnému závodu s následujícím obsahem:

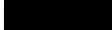
- popis akce, v rámci které má proběhnout vypořádání, stupeň projektové dokumentace,
- pozemky, kterých se akce dotýká,
- k.ú., případně další dotčený majetek Povodí Moravy, s.p., (úpravy, apod.) – rozsah dotčení (záběr dočasný a trvalý),
- co konkrétně se bude na dotčených pozemcích realizovat,
- předpokládaná doba realizace (dny/měsíce/roky)

- snímek katastrální mapy se zákresem dotčených pozemků nebo situaci,
- investora stavby, případně plnou moc pro zastupování,
- doložení vyjádření útvaru správy povodí Povodí Moravy, s.p., k příslušnému stupni PD (kopie tohoto stanoviska).

Doba platnosti tohoto stanoviska je 2 roky, nebude-li využito pro vydání platného rozhodnutí nebo opatření vodoprávního nebo jiného správního úřadu.

Povodí Moravy, s.p.
602 00 Brno, Dřevařská 11
IČO: 270380013


vedoucí útvaru správy povodí

Na vědomí: Povodí Moravy, s.p., provoz Brno
ZD- , Náměšť n/Osl