

## **Dodatek č. 1**

Ke Smlouvě o připojení elektrické požární signalizace na pult centralizované ochrany pomocí zařízení dálkového přenosu  
(dále jen „dodatek“)  
(ev.č. 62-3-452/2018)

### **I.**

#### **Smluvní strany:**

Provozovatel elektrické požární signalizace a zařízení dálkového přenosu – účastnická část:

**LIDL Česká republika v.o.s.**

Nárožní 1359/11, 158 00 Praha

IČ: 26178541

DIČ: CZ26178541

bankovní spojení:

zastoupení provozovatele:

adresa střeženého objektu:

Provozovatel zařízení dálkového přenosu – vyhodnocovací část (pult centralizované ochrany):

**Česká republika**

**Hasičský záchranný sbor Jihomoravského kraje**

Zubatého 685/1, 614 00 Brno-sever

IČ: 70884099

DIČ: CZ70884099, není plátcem DPH

bankovní spojení: Česká národní banka Brno, číslo účtu: 19-10039881/0710

zastoupení HZS kraje: plk. Ing. Jiří Pelikán, krajský ředitel

**strany se dohodly na uzavření dodatku č. 1 tohoto znění**

### **II.**

1. Smluvní strany se dohodly na přerušení poskytované služby podle výše uvedené smlouvy, a to na období od 7. 1. 2021 do 18. 2. 2021, a to z důvodů, jež jsou popsány v příloze č. 1 tohoto dodatku.

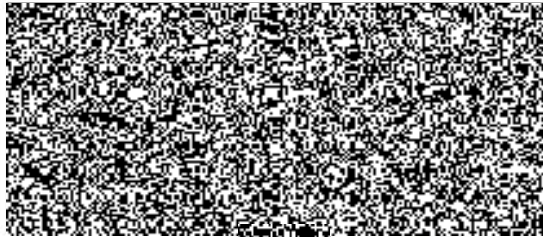
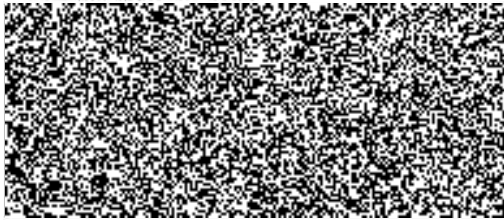
### **III.**

#### **Závěrečná ustanovení**

1. Dodatek č. 1 ke smlouvě nabývá platnosti dnem podpisu zástupců obou smluvních stran a účinnosti dnem jeho uveřejnění dle zákona č. 340/2015 Sb., o zvláštních podmínkách účinnosti některých smluv, uveřejňování těchto smluv a o registru smluv (zákon o registru smluv), ve znění pozdějších předpisů (dále jen „zákon o registru smluv“).
2. Tento dodatek č. 1 je vyhotoven ve dvou výtiscích, z nichž každý má platnost originálu.
3. Ostatní ujednání výše uvedené smlouvy zůstávají beze změny.
4. Každá ze smluvních stran obdrží po jednom výtisku.



V Brně dne: 8.1.2021  
Provozovatel EPS:



Lidí Česká republika v.o.s.  
Brno Business Park  
Londýnské náměstí 853/1, budova A, Brno, 639 00  
IČ: 26178541, DIČ: CZ26178541  
Regionální úsek nemovitosti

V Brně dne: 20.01.2021  
Provozovatel PCO:



plk. Ing. Jiří Pelikán  
krajský ředitel

v z. Ing. Mojmír Richtř



## PLNÁ MOC

Společnost Lidl Česká republika v.o.s., se sídlem Nárožní 1359/11, 158 00 Praha 5, IČO: 261 78 541, zapsaná v obchodním rejstříku vedeném Městským soudem v Praze, oddíl A, vložka 42824, zastoupená statutárním orgánem Lidl Holding s.r.o., se sídlem Nárožní 1359/11, 158 00 Praha 5, IČO: 261 35 094, zapsaným v obchodním rejstříku vedeném Městským soudem v Praze, oddíl C, vložka 73294, který je zastoupen jednateli panem Martinem Molnárem a panem Pavlem Stratilem (dále jen „Společnost“), tímto zplnomocňuje svého zaměstnance



aby jménem Společnosti a za Společnost:

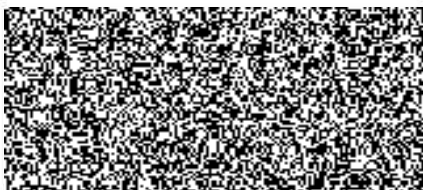
- činil veškerá právní jednání a procesní úkony v záležitostech přípravy výstavby, realizace výstavby, provozování a údržby nemovitostí Společnosti (prodejen a logistických center), jak jsou tato právní jednání a procesní úkony blíže popsány v interní směrnici Společnosti „Zastupování na základě plné moci“.

Nedílnou součástí této plné moci je výňatek z platné interní směrnice Společnosti „Zastupování na základě plné moci v oblasti regionálních úseků nemovitostí (RÚN)“, který obsahuje pokyny udělené Společností Zmocněnci a meze oprávnění Zmocněnce k zastupování. Zmocněnec je povinen při zastupování Společnosti na základě této plné moci dodržovat omezení (a pokyny) uvedená v interní směrnici. Výňatek z platné interní směrnice závazný pro Zmocněnce je uveden na zadní straně této plné moci. Zástupce jedná osobně a není oprávněn pověřit dalšího zástupce.

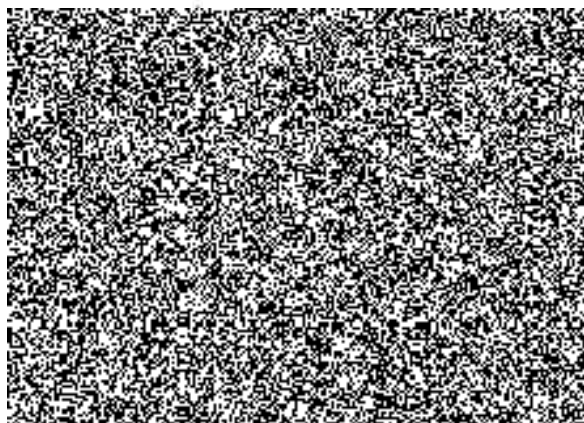
Tato plná moc zaniká dnem 28.02.2021.

05. 02. 2021

V Praze, dne .....



Plnou moc přijímám.



Výňatek z interní směrnice – zastupování na základě plné moci v oblasti regionálních úseků nemovitostí (RÚN)



Zaměstnavatel: Lidl Česká republika v.o.s.  
Národní 1359/11, 158 00 Praha 5

**Rozsah zmocnění**

Zaměstnanec je oprávněn činit na základě této plné moci pouze ta právní jednání, která spadají do jeho pravomoci v rámci jeho aktuální pracovní pozice. Není-li v plné moci uvedeno jinak, oprávnění zaměstnance k jednotlivým právním jednáním jsou pro níže uvedené pracovní pozice definována v následujícím rozsahu:

**8.1.2 Zaměstnanec regionálního úseku nemovitostí**

- a) **PŘÍPRAVA VÝSTAVBY**
- veškerá řízení dle stavebního zákona a dalších právních předpisů, včetně územního a stavebního řízení;
  - řízení o veškerých reklamních a navigačních zařízeních, včetně veškerých mediálních a dalších služeb; včetně podpisu všech smluv a dohod;
  - veškerá právní jednání týkající se jakýchkoliv dalších správních a jiných řízení a jednání dle stavebního zákona a dalších právních předpisů dotýkajících se společnosti Lidl, a to před všemi správními orgány, stavebními úřady a dalšími právními a fyzickými osobami a státními orgány a dalšími institucemi, včetně zastupování a činění veškerých právních jednání v rámci všech řízení týkajících se jiných stavebníků, investorů a dalších subjektů, jichž se rovněž účastní, popř. se tato řízení dotýkají společnosti Lidl;
  - veškerá jednání se správci a vlastníky inženýrských sítí, telekomunikačních, energetických, plynárenských zařízení a silničních sítí (např. SÚS, ŘSD);
  - veškerá jednání s dodavateli energií, včetně elektrické energie a tepelné energie;
  - řízení o povolování kácení dřevin včetně vzdání se práva odvolání;
  - veškerá jednání a právní jednání při kolaudačním řízení včetně vzdání se práva odvolání;
  - veškerá jednání a právní jednání při přidělení čísla popisného nebo evidenčního včetně vzdání se práva odvolání;
  - stavební řízení a řízení o změně stavby před dokončením, podání ohlášení drobných případně jednoduchých staveb, vše včetně vzdání se práva odvolání.
- b) **SMLUVNÍ DOKUMENTACE**
- uzavření smluv a dohod se správci inženýrských sítí, telekomunikačních, energetických, plynárenských zařízení a silničních sítí (např. SÚS, ŘSD);
  - uzavření smluv a dohod s dodavateli energií, včetně elektrické energie a tepelné energie.
- c) **PŘEDÁNÍ A PŘEVZETÍ**
- veškeré právní úkony týkající se předání a převzetí věcí nemovitých a movitých, zejména pak sepsání a podepsání předávacích protokolů souvisejících s předáním a převzetím věcí nemovitých a movitých.

**Způsob zastupování**

Zaměstnanec je oprávněn zastupovat zaměstnavatele samostatně na základě plné moci. Výjimku z tohoto pravidla představuje zastupování v záležitostech spadajících do působnosti zaměstnance regionálního úseku nemovitostí, které jsou blíže specifikovány v bodě 8.1.2 této směrnice pod písm. b) „SMLUVNÍ DOKUMENTACE“; při zastupování v těchto záležitostech je zaměstnanec regionálního úseku nemovitostí oprávněn zavazovat společnost Lidl maximálně do výše, která odpovídá případnému ročnímu předpokládanému objemu finančního plnění 270.000,- Kč (včetně DPH), a to vždy spolu s kontrolním podpisem vedoucího regionálního úseku nemovitostí p. Bronislava Martinka.

Plná moc se vztahuje i na jednání za Společnost v případech, kdy Společnost zastupuje ve shora uvedených věcech třetí osobu.

**Porušení směrnice**

Pokud zaměstnanec poruší své povinnosti při zastupování na základě této směrnice, jsou dotčená právní jednání a úkony absolutně neplatné a zaměstnanec odpovídá zaměstnavateli za vzniklou škodu. Navíc takové jednání představuje porušení povinností vyplývajících zaměstnanci z pracovního vztahu.