

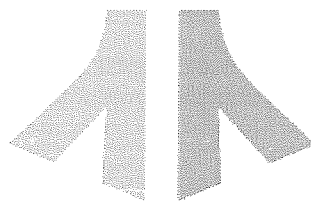


EVROPSKÁ UNIE
Evropský zemědělský fond pro rozvoj venkova
Evropa investuje do venkovských oblastí
Program rozvoje venkova



PROGRAM ROZVOJE VENKOVA

LESYČR



SMLOUVA O PROVÁDĚNÍ PĚSTEBNÍCH ČINNOSTÍ - PRV

Název veřejné zakázky:

**Projekt přeměny PND 2021 – 2022
na LS Frýdlant**

OBSAH

I.	Smluvní strany	3
II.	Definice některých pojmů	3
III.	Předmět Smlouvy	5
IV.	Základní zásady	7
V.	Základní zásady provádění pěstebních činností	9
VI.	Ceny za provádění pěstebních činností	11
VII.	Zadávací listy	11
VIII.	Účtování a platební podmínky	12
IX.	Některé dispozice s pohledávkami	13
X.	Odpovědnost za škodu a za vady	13
XI.	Smluvní sankce	15
XII.	Vzájemná komunikace	16
XIII.	Ustanovení o vzniku a zániku Smlouvy	17
XIV.	Criminal Compliance doložka (Prevence a detekce trestněprávních či neetických jednání, případná reakce na taková jednání)	19
XV.	Závěrečná ustanovení	19
	Příloha č. P1 Projekt PRV	21
	Příloha č. P2 ZÁSADY PŘENOSU REPRODUKČNÍHO MATERIÁLU LESNÍCH DŘEVIN	22
	Příloha č. P4 CENÍK PĚSTEBNÍCH ČINNOSTÍ	24
	Příloha Č. Z1 Vzor zadávacího listu - pěstební činnosti	25
	Příloha č. Z2 OSTATNÍ INFORMACE	26
	Příloha č. Z3 Zásady bezpečnosti a ochrany zdraví při práci	27
	Příloha č. Z4 ZÁSADY POŽÁRNÍ OCHRANY	28

SMLOUVA O PROVÁDĚNÍ PĚSTEBNÍCH ČINNOSTÍ - PRV
Název veřejné zakázky: Projekt přeměny PND 2021 – 2022 na LS Frýdlant

uzavřená v souladu s ustanovením § 1746 odst. 2, zákona č. 89/2012 Sb.,
občanský zákoník, ve znění pozdějších předpisů

(dále jen „Smlouva“)

I. Smluvní strany

1. **Lesy České republiky, s.p.**

IČO: 421 96 451, DIČ: CZ42196451

se sídlem Hradec Králové, Nový Hradec Králové, Přemyslova 1106/19, PSČ 500 08
zapsán v obchodním rejstříku vedeném Krajským soudem v Hradci Králové, oddíl AXII,
vložka 540

zastoupený JUDr. Pavlem Krpatou, správním ředitelem
bankovní spojení: Komerční banka, a.s., pobočka Hradec Králové
číslo účtu: 26300511/0100

ID schránky: e8jcfsn

(dále jako „Lesy ČR“)

a

2. **Kloboucká lesní s.r.o.**

IČO: 255 32 642, DIČ: CZ699003128

se sídlem Vlárská 321, 763 31 Brumov - Bylnice
zapsaná v obchodním rejstříku vedeném Krajským soudem v Brně, oddíl C,
vložka 31085

zastoupená Ing. Luděk Szórádem, Prokuristou, ředitelem lesní výroby
bankovní spojení: Komerční banka, a.s. Zlín
číslo účtu: 19-7343400227/0100

ID schránky: ccpxny

(dále jako „Smluvní partner“)

(Lesy ČR a Smluvní partner též společně jako „smluvní strany“ a každý jednotlivě jako „smluvní strana“)

II. Definice některých pojmů

Při výkladu Smlouvy budou níže uvedené pojmy vykládány takto:

„Jarní zalesnění“

je zalesňování prováděné prostokořenným reprodukčním materiálem lesních dřevin do 31. května kalendářního roku a při zalesňování v 7. a 8. LVS nebo krytokořenným reprodukčním materiálem do 30. června kalendářního roku, nestanoví-li Zadávací list jinak.

„Kořenový náběh“

je přechodová část mezi bazální částí kmene a kořenovým systémem do vzdálenosti 50 cm od obvodu kmene.

„Občanský zákoník“

je zákon č. 89/2012 Sb., občanský zákoník, ve znění pozdějších předpisů.

„Podzimní zalesnění“

je zalesňování prováděné krytokořeným reprodukčním materiálem od 1. září do 31. října kalendářního roku do nezamrzlé půdy, nestanoví-li Zadávací list jinak.

„Projekt PRV“

je dokument vyhotovený za účelem přidělení dotačního titulu (operace 8.5.3 Přeměna porostů náhradních dřevin) v rámci Programu rozvoje venkova ČR na období 2014 - 2020, který specifikuje rozsah a požadavky na výkon pěstebních činností v jednotlivých porostech, to vše po dobu jeho platnosti; Projekt PRV byl významným podkladem pro zadávací řízení na Veřejnou zakázku, na jehož základě je uzavřena Smlouva (byl přílohou Zadávací dokumentace), resp. byl základním podkladem pro vyhotovení nabídkového souboru (ocenění jednotlivých pěstebních činností a stanovení nabídkové ceny). Projekt PRV je současně závazným podkladem pro plnění této Smlouvy.

„Sumář“

představuje společné označení pro Sumář pěstebních činností a pro Sumář sadebního materiálu, které určují předpokládaný rámcový rozsah požadovaných služeb pěstebních činností a souvisejících dodávek v porostech vymezených Projektem PRV po dobu účinnosti Smlouvy; současně představuje podklad pro výpočet nabídkové ceny pro účely hodnocení nabídek v zadávacím řízení na Veřejnou zakázku.

„Veřejná zakázka“

je veřejná zakázka malého rozsahu na služby s názvem „Projekt přeměny PND 2021 – 2022 na LS Frýdlant.“ evidenční číslo VZ 099/2020/182. Jedná se o projekt financovaný z Programu rozvoje venkova ČR na období 2014 - 2020.

„Zadávací dokumentace“

je zadávací dokumentace k Veřejné zakázce.

„Zadávací list“

je jedna z forem pokynu Lesů ČR k provedení pěstebních činností, který je určen Smluvnímu partnerovi; slouží zejména k upřesnění Projektu PRV. Vzor Zadávacího listu je Přílohou č. Z1 Smlouvy.

„Zákon o lesích“

je zákon č. 289/1995 Sb., o lesích a o změně a doplnění některých zákonů (lesní zákon), ve znění pozdějších předpisů.

„Zákon o obchodu s reprodukčním“

„Zákon o lesních dřevinách“ je zákon č. 149/2003 Sb., o uvádění do oběhu reprodukčního materiálu lesních dřevin lesnický významných druhů a umělých kříženců, určeného k obnově lesa a k zalesňování, a o změně některých souvisejících zákonů, (zákon o obchodu s reprodukčním materiálem lesních dřevin) ve znění pozdějších předpisů.

„Zákon o rostlinolékařské péči“

je zákon č. 326/2004 Sb., o rostlinolékařské péči a o změně některých souvisejících zákonů, ve znění pozdějších předpisů.

„Zákon o zadávání veřejných zakázek“

je zákon č. 134/2016 Sb., o zadávání veřejných zakázek, ve znění pozdějších předpisů.

„Zákon o registru smluv“

je zákon č. 340/2015 Sb., o zvláštních podmínkách účinnosti některých smluv, uveřejňování těchto smluv a o registru smluv (zákon o registru smluv), ve znění pozdějších předpisů.

ZÁKLADNÍ USTANOVENÍ

III. Předmět Smlouvy

1. Smluvní partner se za podmínek uvedených ve Smlouvě zavazuje ve prospěch Lesů ČR po dobu její účinnosti řádně a s odbornou péčí provádět pěstební činnosti v porostech specifikovaných Projektem PRV nacházejících se v územní působnosti LS Frýdlant v Čechách, adresa: Žitavská 3276, 464 01 Frýdlant, a to v rozsahu a za podmínek stanovených Projektem PRV, Smlouvou a dále v rozsahu a za podmínek blíže specifikovaných v Zadávacích listech. Lesy ČR se Smluvnímu partnerovi zavazují za řádně poskytnuté služby pěstebních činností uhradit cenu dle Smlouvy.
2. Smluvní strany berou na vědomí, že rozsah služeb a dodávek stanovený v zadávacích podmínkách k Veřejné zakázce, jakož i ve Smlouvě, nemusí být během trvání smluvního vztahu založeného Smlouvou naplněn nebo může být naopak překročen, zejména s ohledem na nepředvídatelnost všech objektivních vlivů v době vyhlášení Veřejné zakázky nebo v době uzavření Smlouvy. K překročení (navýšení) sjednaného rozsahu služeb a dodávek (tj. objemu pěstebních činností) poskytovaných Smluvním partnerem může dojít výhradně za podmínek ujednaných v odst. 8 tohoto článku Smlouvy.
3. Služby pěstebních činností, jakož i dodávky s nimi související, budou Smluvním partnerem poskytovány vždy v závislosti na upřesňování požadavků ze strany Lesů ČR postupem dle kapitoly Zadávací listy (čl. VII. a násl. Smlouvy).
4. Pěstebními činnostmi se pro účely Smlouvy rozumí činnosti spojené s obnovou, výchovou a ochranou lesních porostů, včetně dodávek příslušných přípravků a materiálů (tj. sadebního materiálu a dalších materiálů nezbytných k provádění pěstebních činností); jedná se zejména o následující činnosti:
 - a) snížení zakmenění za účelem podsadby nebo odstranění původního podrostu za účelem obnovy

- b) umělá obnova sadbou, kde počet sazenic na hektar je maximálně 1,0 násobek základní dřeviny dle vyhlášky č. 139/2004 Sb.,
- c) ochrana založeného porostu (mechanická i chemická),
popř. další pěstební činnosti uvedené v Projektu PRV.
5. Rozsah a specifikace podmínek provádění pěstebních činností jsou uvedeny v Projektu PRV, jakož i ve Smlouvě a jejích přílohách a v průběhu trvání smluvního vztahu založeného Smlouvou budou vždy upřesňovány prostřednictvím Zadávacích listů. Tyto dokumenty jsou pro Smluvního partnera závazné podle stupně závaznosti v tomto pořadí: 1/ Projekt PRV; 2/Zadávací list (s výjimkou Zadávacích listů, u kterých je v Projektu PRV výslovně uvedeno, že jej mohou měnit; v takovém případě mají přednost tyto Zadávací listy před Projektem PRV); 3/ Příloha č. Z2 – Ostatní informace a Příloha č. P2 – Zásady přenosu reprodukčního materiálu lesních dřevin.
6. Smluvní partner prohlašuje, že je plně srozuměn s tím, že plnění předmětu Smlouvy, resp. cena za jeho realizaci, bude spolufinancována (dotace) z Programu rozvoje venkova ČR na období 2014 – 2020, opatření 8. – Investice do rozvoje lesních oblastí a zlepšování životaschopnosti lesů, podopatření 8.5 – Podpora investic ke zvýšení odolnosti a ekologické hodnoty lesních ekosystémů, operace 8.5.3 – Přeměna porostů náhradních dřevin, přičemž nabídková cena uvedená v nabídce Smluvního partnera na Veřejnou zakázku představuje celkové náklady na realizaci Projektu PRV. Smluvní partner je plně srozuměn s tím, že porušení jeho povinností, a to ať již zákonných či smluvních, může vést k případnému nedodržení podmínek poskytovatele dotace a následně k neposkytnutí finančních prostředků (dotace) na realizaci předmětu Smlouvy Lesům ČR, případně k uložení povinnosti Lesům ČR již poskytnuté finanční prostředky (dotaci) vrátit, popř. uhradit poskytovateli dotace sankci.
7. Pro případ, že by z důvodů spočívajících na straně Smluvního partnera Lesy ČR neobdržely uvedenou finanční podporu (dotaci), či ji obdržely pouze zčásti či by ji byly nuceny vrátit, byť z části (a to zejména z důvodu nesplnění některé z povinností Smluvního partnera ujednaných Smlouvou), zavazuje se Smluvní partner uhradit Lesům ČR vzniklou škodu, resp. zejména zaplatit Lesům ČR finanční částku odpovídající výši neposkytnuté finanční podpory či její části, popř. odpovídající vrácené finanční podpoře či její části, v plném rozsahu; obdobné platí ve vztahu k případně uloženým sankcím ze strany poskytovatele dotace vůči Lesům ČR. Povinnost Smluvního partnera k úhradě (a příp. náhradě škody) platí i v případě, dojde-li k nepřiznání či odnětí finanční podpory z důvodů nepřevzetí prací od Smluvního partnera dle čl. V. Smlouvy.
8. Smluvní strany sjednávají, že vznikne-li v průběhu plnění Smlouvy potřeba provedení víceprací (pěstebních činností) nad rámec stanovený v Projektu PRV, jsou Lesy ČR oprávněny požadovat po Smluvním partnerovi provedení takovýchto víceprací za položkové ceny uvedené v Ceníku pěstebních činností (příloha č. P4 Smlouvy) předloženém Smluvním partnerem v jeho nabídce na Veřejnou zakázku, a to v souladu s ustanovením § 222 Zákona o zadávání veřejných zakázek. Smluvní strany berou na vědomí, že vícepráce budou čerpány výhradně v případě požadavku Lesů ČR na provedení víceprací (pěstebních činností) nad rámec stanovený v Projektu PRV, který bude schválen poskytovatelem dotace, přičemž na poskytnutí odpovídajících víceprací Smluvnímu partnerovi nevzniká bez tohoto výslovného požadavku Lesů ČR nárok.

IV. Základní zásady

Smluvní partner je povinen provádět pěstební činnosti řádně, včas, s odbornou péčí, vlastním jménem, na vlastní odpovědnost a v souladu se Smlouvou, předcházet vzniku škod a chránit oprávněné zájmy Lesů ČR.

2. Lesy ČR jsou povinny Smluvnímu partnerovi poskytnout součinnost potřebnou k řádnému plnění jeho povinností podle Smlouvy. Lesy ČR jsou povinny za účelem plnění Smlouvy zejména umožnit Smluvnímu partnerovi vstup na pozemky, k nimž mají Lesy ČR právo hospodařit, poskytnout Smluvnímu partnerovi na jeho žádost informace o vlastnictví pozemků, které budou činností Smluvního partnera podle Smlouvy dotčeny (případně rovněž kontaktní údaje vlastníků pozemků, mají-li je Lesy ČR k dispozici), povolit v mezích právních předpisů zvláštní užívání lesních cest a lesních svážnic, k nimž mají právo hospodařit a zúčastnit se na žádost Smluvního partnera jednání s vlastníky dotčených pozemků, k nimž Lesy ČR nemají právo hospodařit atd.
3. Přístup na pozemky, k nimž Lesy ČR nemají právo hospodařit, si na své náklady a na svou vlastní odpovědnost zajistí Smluvní partner. V případě, že se Smluvnímu partnerovi nepodaří zajistit si na takové pozemky přístup, který je nezbytný k plnění jeho povinností dle Smlouvy, je povinen o tom bezodkladně informovat Lesy ČR. Následně si smluvní strany dohodnou další postup.
4. Lesy ČR jsou povinny do 10 dnů od uzavření Smlouvy v sídle příslušné LS (viz čl. III. odst. 1. Smlouvy) předat Smluvnímu partnerovi a poskytnout mu do výpůjčky (nebo zpřístupnit v případě dokumentů v digitální podobě) na dobu trvání Smlouvy pro území, na němž se nachází porosty specifikované v Projektu PRV:
 - a) porostní mapy;
 - b) mapu „LDS“ s vyznačením a s klasifikací lesních cest Lesů ČR;
 - c) soupis porostů s omezeným režimem hospodaření (ochrana přírody, ochrana vodních zdrojů, ochrana přírodních léčivých zdrojů, ochrana kulturních památek atd.); tyto porosty nebo jejich části jsou vyznačeny v Projektu PRV, popř. je vyznačí Lesy ČR v Zadávacích listech.
5. V případě jakýchkoliv změn v dokumentech předaných Smluvnímu partnerovi se Lesy ČR zavazují tyto změny bezodkladně oznámit Smluvnímu partnerovi. Lesy ČR jsou povinny předat Smluvnímu partnerovi aktualizované verze příslušných dokumentů do 2 týdnů od oznámení změn dle předchozí věty.
6. Rozsah a specifikace podmínek provádění pěstebních činností stanovených Projektem PRV a Smlouvou budou průběžně konkretizovány v Zadávacích listech (vzor obsahu Zadávacího listu tvoří Přílohu č. Z1 – Vzor Zadávacího listu) vyhotovených Lesy ČR v návaznosti na Projekt PRV. Smluvní strany berou na vědomí, že rozsah plnění (objem pěstebních činností) nepřekročí objemy stanovené Projektem PRV, s výjimkou ustanovení čl. III. odst. 8 Smlouvy.
7. Smluvní partner je v souladu s ustanovením § 2594 odst. 1 Občanského zákoníku povinen písemně upozornit Lesy ČR na nevhodnou povahu příkazů (i pokynů učiněných prostřednictvím Zadávacího listu), včetně nevhodnosti Projektu PRV, k provádění pěstebních činností zadaných Lesy ČR (např. i na nevhodnou povahu sadebního materiálu převzatého od Lesů ČR). Pokud Lesy ČR do 3 pracovních dnů od doručení

písemného upozornění Smluvního partnera nezmění předmětný příkaz (pokyn), má se to, že trvají na provádění činností podle původně zadaných příkazů (pokynů). Smluvní partner v takovém případě není oprávněn od Smlouvy odstoupit.

8. Lesy ČR jsou oprávněny průběžně kontrolovat výkon pěstebních a ostatních činností (včetně kvality použitého sadebního materiálu) prováděných Smluvním partnerem na základě Smlouvy nebo v souvislosti s jejím plněním. Lesy ČR jsou rovněž oprávněny po Smluvním partnerovi požadovat, aby jim či kontrolním orgánům poskytovatele dotace poskytl součinnost potřebnou k provedení kontroly výkonu těchto činností, zejména účetních dokumentů Smluvního partnera týkajících se Projektu PRV, a to v souladu s § 2 písm. e) a § 13 zákona č. 320/2001 Sb., o finanční kontrole ve veřejné správě a o změně některých zákonů, ve znění pozdějších předpisů. O konkrétních požadovaných formách součinnosti jsou oprávněny rozhodovat Lesy ČR (popř. poskytovatel dotace). Za účelem realizace práva na provádění kontroly je Smluvní partner povinen zejména:
- poskytnout Lesům ČR (popř. poskytovateli dotace) veškerou součinnost nutnou k realizaci práva Lesů ČR (popř. poskytovateli dotace) na provádění kontroly, včetně případného zastavení prací;
 - poskytnout či zpřístupnit Lesům ČR na jejich výzvu veškeré údaje, podklady a evidence, popř. jiné dokumenty, které se vztahují k předmětu kontroly a které jsou nezbytné k jejímu řádnému provedení, a to včetně účetních dokladů.

Smluvní partner prohlašuje, že výše uvedená součinnost při provádění kontroly se vztahuje i na jeho případné dodavatele.

Zjistí-li Lesy ČR (i prostřednictvím poskytovatele dotace), že Smluvní partner provádí pěstební činnosti v rozporu se Smlouvou, jsou oprávněny požadovat, aby Smluvní partner odstranil vzniklé vady. Jestliže Smluvní partner nezjedná nápravu ani v přiměřené lhůtě dodatečně mu za tímto účelem poskytnuté, jsou Lesy ČR oprávněny zajistit odstranění vady jinou osobou, přičemž náhradu nákladů na odstranění vad a nákladů s tímto spojených jsou Lesy ČR oprávněny požadovat po Smluvním partnerovi. Lesy ČR jsou v tomto případě rovněž oprávněny od Smlouvy odstoupit (s případným dopadem dle čl. III. odst. 7 Smlouvy).

9. Lesy ČR jsou oprávněny omezit či zastavit provádění pěstebních činností, jestliže jejich další výkon ohrožuje nebo by i jen mohl ohrozit životní prostředí či jiné veřejné zájmy, oprávněné zájmy Lesů ČR nebo splnění povinností Lesů ČR podle platných a účinných právních předpisů, nebo oprávnění Lesů ČR užívat získané certifikáty, je-li výkon těchto činností v rozporu s právními předpisy nebo s pravomocným rozhodnutím soudu či správního orgánu, příp. je-li výkon těchto činností v rozporu se Smlouvou nebo Projektem PRV. Pokyn Lesů ČR k omezení či zastavení provádění pěstebních činností musí být učiněn písemně. Smluvní partner je v takovém případě povinen provádění pěstebních činností bezodkladně omezit/zastavit, a to dle pokynu Lesů ČR; v opačném případě Smluvní partner odpovídá Lesům ČR za vzniklou škodu.
10. Smluvní partner je povinen při provádění pěstebních činností zajistit dodržování zásad bezpečnosti práce a ochrany zdraví při práci dle Přílohy č. Z3 – Zásady bezpečnosti a ochrany zdraví při práci, příp. též dle příslušných právních předpisů. Smluvní partner je povinen učinit přiměřená opatření k eliminaci nebezpečí vzniku škody na zdraví osob pohybujících se v porostech vymezených Projektem PRV a jejich okolí, jakož i k prevenci úrazů u těchto osob. Smluvní partner se mj. zavazuje, že místa, na nichž hrozí úraz či existuje jiné nebezpečí škody na zdraví, opatří výstražnými značkami „Nepovolaným vstup zakázán“, „Zákaz vstupu“ apod.

Smluvní partner je oprávněn za účelem řádného plnění povinností dle Smlouvy bezplatně používat k dopravě LDS, s nímž mají Lesy ČR právo hospodařit. V případě, že Smluvní partner způsobí na LDS škodu nad rámec běžného opotřebení a tuto škodu bezodkladně neodstraní, jsou Lesy ČR oprávněny požadovat po Smluvním partnerovi náhradu takto vzniklé škody. Zimní zpřístupňování LDS (prohrnování, posyp) si Smluvní partner zajišťuje pro potřeby jím vykonávaného rozsahu pěstebních činností na své náklady a na svou odpovědnost, pokud nebude smluvními stranami ujednáno jinak.

12. Jestliže při jakékoli činnosti Smluvního partnera dojde k poškození kmenů stojících stromů nebo Kořenových náběhů, je Smluvní partner povinen na svůj náklad provést jejich řádné ošetření, a to nejpozději do konce směny, během níž k poškození došlo.
13. Jestliže při jakékoli činnosti Smluvního partnera dojde k poškození oplocenky, je Smluvní partner povinen na svůj náklad provést do konce pracovní doby její provizorní opravu zabráňující vstupu zvěře a do okamžiku ukončení činností na pracovišti její definitivní opravu.
14. Jestliže při jakékoli činnosti Smluvního partnera dojde k úplnému zničení stromových jedinců ponechávaných na ploše (za takovéto úplné zničení se považuje i zlomení ve výšce od země menší, než je polovina celkové výšky stromu).
15. Smluvní partner je povinen po celou dobu trvání smluvního vztahu založeného Smlouvou zajistit přímý kontakt pro komunikaci s Lesy ČR a přijímání pokynů od Lesů ČR prostřednictvím osob pověřených Smluvním partnerem, a to jak v pravidelných dohodnutých intervalech, tak i kdykoliv na požádání Lesů ČR.
16. Smluvní partner je před zahájením výkonu činnosti dle Smlouvy povinen provést posouzení požárního nebezpečí podle ustanovení § 6a zákona č. 133/1985 Sb., o požární ochraně, ve znění pozdějších předpisů, a to u činností a užívaných objektů se zvýšeným požárním nebezpečím a vysokým požárním nebezpečím, vyjmenovaných v ustanovení § 4 odst. 2 a odst. 3 uvedeného zákona, u objektů s vysokým požárním nebezpečím zajistit schválení tohoto posouzení požárního nebezpečí příslušným orgánem státního požárního dozoru a následně předat posouzení, včetně dokladu prokazujícího jeho schválení příslušným orgánem státního požárního dozoru, v písemné formě Lesům ČR. Smluvní partner je dále povinen vypracovat a používat organizační a technická opatření k zajištění požární ochrany u provozovaných činností, u nichž hrozí nebezpečí vzniku požáru. Smluvní partner je rovněž povinen dodržovat obecně závazné bezpečnostní a požární předpisy u případně najatých či užívaných provozních, výrobních a ubytovacích zařízení, která jsou v majetku České republiky a/nebo ve správě Lesů ČR nebo se nacházejí na pozemcích, kterých se dotýká plnění dle Smlouvy.

V. Základní zásady provádění pěstebních činností

1. Smluvní partner je povinen provádět pěstební činnosti v souladu se Smlouvou, Projektem PRV a Zadávacími listy. Pokud je v Projektu PRV nebo Zadávacím listu stanoven konkrétní termín pro provedení pěstebních činností, je Smluvní partner povinen tyto pěstební činnosti provést v termínu stanoveném v Projektu PRV nebo Zadávacím listu. V případě, že by nastal rozpor v termínu uvedeném v Projektu PRV a v Zadávacím listu, má přednost termín uvedený v Projektu PRV.
2. K převzetí výsledků pěstebních činností Lesy ČR dochází prostřednictvím předání písemných soupisů řádně provedených pěstebních činností, a to v členění

podle jednotlivých porostů, a jejich následnou akceptací ze strany Lesů ČR. Není-li písemně ujednáno jinak, je Smluvní partner za tímto účelem povinen vždy jednou týdně předkládat Lesům ČR podrobný písemný soupis provedených pěstebních činností za příslušný kalendářní týden.

3. Lesy ČR jsou povinny podrobné písemné soupisy provedených pěstebních činností podle předchozího odstavce od Smluvního partnera přebírat. Po převzetí týdenních písemných soupisů provedených pěstebních činností Lesy ČR provedou jejich kontrolu, a to vždy nejpozději do 3 pracovních dnů od převzetí příslušného soupisu. V případě, že soupisy nevykazují vady, Lesy ČR provedou v téže lhůtě i akceptaci výsledků pěstebních činností. Stanovená lhůta neplatí, pokud uvedené soupisy nejsou Smluvním partnerem předkládány Lesům ČR průběžně ve lhůtě uvedené v odst. 2 tohoto článku Smlouvy. Akceptací výsledků pěstebních činností přechází nebezpečí škody na provedeném zalesnění či jiných výsledcích pěstebních činností ze Smluvního partnera na Lesy ČR.
4. Jsou-li ze strany Lesů ČR zjištěny nedostatky v provedených činnostech nebo v soupisech pěstebních činností, jsou Lesy ČR oprávněny vznést písemně námitku a stanovit dle okolností přiměřenou lhůtu k odstranění vad. Odstraněním vad není dotčeno právo Lesů ČR na náhradu vzniklé škody. V případě vznesení námítky ze strany Lesů ČR se Smluvní partner zavazuje vady odstranit a po jejich odstranění Lesům ČR opakovaně předložit příslušný soupis provedených pěstebních činností.
5. Písemné soupisy pěstebních činností jsou řádně akceptovány jejich čitelným podpisem osobou k tomu Lesy ČR pověřenou spolu s uvedením data akceptace a záznamu o akceptaci. Pro vyloučení pochybností se uvádí, že pouhý podpis písemného soupisu pěstebních činností osobou k tomu Lesy ČR pověřenou bez uvedení slova „akceptace“ nebo slova shodného významu se nepovažuje za akceptaci soupisu pěstebních činností.
6. Nedodrží-li Smluvní partner objem Jarního zalesnění, je povinen tento nesplněný objem nahradit v témže kalendářním roce, v němž mělo být Jarní zalesnění provedeno, nestanoví-li Lesy ČR jinak.
7. Smluvní partner je povinen dodat pro zalesňování vhodný sadební materiál v souladu s Projektem PRV.
8. V případě, že jsou ve Smlouvě, resp. přílohách Smlouvy, uvedeny některé konkrétní názvy chemických přípravků používaných při pěstebních činnostech, je Smluvní partner při provádění pěstebních činností oprávněn použít po předchozím písemném souhlasu Lesů ČR přípravky jiné, avšak jen tehdy, pokud jsou tyto přípravky povoleny v souladu s nařízením Evropského parlamentu a Rady (ES) č. 1107/2009 ze dne 21. října 2009 o uvádění přípravků na ochranu rostlin na trh a o zrušení směrnic Rady 79/117/EHS a 91/414/EHS, či v souladu s jiným právním předpisem, který tento právní předpis provede či nahradí. Smluvní partner je však povinen zabezpečit minimálně stejnou kvalitu a obdobné účinky chemického ošetření, jimiž se vyznačuje přípravek požadovaný Lesy ČR (Lesy ČR jsou oprávněny na vlastní náklady provést otestování chemického přípravku a Smluvní partner je povinen poskytnout Lesům ČR k uvedenému nezbytnou součinnost). Smluvní partner je v této souvislosti zejména povinen:
 - a) vést záznamy o přípravcích na ochranu rostlin (článek 67 nařízení Evropského parlamentu a Rady (ES) č. 1107/2009 ze dne 21. října 2009 o uvádění přípravků na ochranu rostlin na trh a o zrušení směrnic Rady 79/117/EHS a 91/414/EHS) a kopii záznamů o přípravcích na ochranu rostlin pravidelně jednou měsíčně předávat Lesům ČR a v případě žádosti Lesů ČR do druhého pracovního dne od jejího vyžádání;

dodržet opatření při použití přípravků nebezpečných nebo zvláště nebezpečných pro skupiny organismů (ustanovení § 51 Zákona o rostlinolékařské péči a vyhláška č. 327/2012 Sb., o ochraně včel, zvěře, vodních organismů a dalších necílových organismů při použití přípravků na ochranu rostlin, ve znění pozdějších předpisů); v případě, že budou použity přípravky vyjmenované v ustanovení § 51 odst. 1 Zákona o rostlinolékařské péči, informovat o jejich plánovaném použití Lesy ČR nejméně 30 dní přede dnem zahájení aplikace a nejméně 10 dní přede dnem zahájení aplikace v případech, kdy Lesy ČR předají Smluvnímu partnerovi pěstební činnosti prostřednictvím Zadávacího listu pro porost, na němž Smluvní partner předmětné přípravky bude používat, a dále splnit povinnosti uvedené v ustanovení § 51 Zákona o rostlinolékařské péči;

- c) zajistit aplikaci přípravků osobami, které jsou minimálně držiteli osvědčení I. stupně pro nakládání s přípravky.

VI. Ceny za provádění pěstebních činností

1. Ceny za provádění jednotlivých pěstebních činností jsou uvedeny v (položkovém) ceníku, který tvoří Přílohu č. P4 – Ceník pěstebních činností (část A – ceník PČ; část B – ceník SaMa).
2. Ceny za provádění pěstebních činností jsou sjednány jako ceny bez DPH. K těmto cenám bude připočítána DPH ve výši platné k datu uskutečnění zdanitelného plnění.
3. Ceny za pěstební činnosti, které Smluvní partner nabídl v zadávacím řízení na Veřejnou zakázku, budou platné po celou dobu trvání Smlouvy, jsou maximální a nepřekročitelné.
4. Služby pěstebních činností jsou poskytovány ve formě dílčích (měsíčních) plnění. Pokud Smlouva trvala pouze část kalendářního měsíce, je dílčím obdobím ta část kalendářního měsíce, v níž Smlouva trvala. Za datum uskutečnění zdanitelného plnění se považuje poslední den dílčího plnění.

ZADÁVACÍ LISTY A ZMĚNOVÁ ŘÍZENÍ

VII. Zadávací listy

1. Plnění Smluvního partnera dle Projektu PRV může být konkretizováno či pozměněno Zadávacími listy. Lesy ČR jsou oprávněny měnit Projekt PRV prostřednictvím Zadávacích listů pouze za podmínek uvedených v odst. 2 tohoto článku Smlouvy. Smluvní partner je povinen Zadávací listy od Lesů ČR přebírat a plnit Smlouvu v souladu s nimi. Převzetí Zadávacích listů je povinen Smluvní partner písemně potvrdit (např. podpisem). Pokud Smluvní partner nepotvrdí převzetí Zadávacího listu podpisem do následujícího pracovního dne po jeho předání, bude Zadávací list považován za doručený předáním do sféry dispozice Smluvního partnera dle čl. XII. Smlouvy.
2. Lesy ČR jsou oprávněny jednostranně provádět změny Projektu PRV v nezbytně nutném rozsahu a jen z vážných důvodů, a to zejména v případě:
 - a) živelních událostí, klimatických vlivů (sucho, dlouhodobé deště apod.), nepředvídatelných, byť i jen hrozících škodných událostí způsobených biotickými a abiotickými činiteli ve smyslu ustanovení § 32 Zákona o lesích, odůvodněných potřeb ekonomických či požadavků lesního hospodaření, vydání soudního nebo správního

- rozhodnutí, vydání nového nebo změny dosavadního právního předpisu, případně oznámení záměru o vyhlášení chráněného území přírody, kterými je činnost Lesů omezena nebo znemožněna;
- b) dojde-li ke změně vlastnických nebo užívacích poměrů na území, na němž je Projekt PRV realizován, resp. v porostech vymezených Projektem PRV,
 - c) dojde-li ke změně Projektu PRV odsouhlasené poskytovatelem dotace.

PLATEBNÍ PODMÍNKY A NĚKTERÉ DISPOZICE S POHLEDÁVKAMI

VIII. Účtování a platební podmínky

1. Cenu za provádění pěstebních činností hradí Lesy ČR Smluvnímu partnerovi na základě řádných daňových dokladů – faktur (dále jen „faktura“).
2. Veškeré sankce a úroky vzešlé z plnění Smlouvy či vzniklé v souvislosti se smluvním vztahem založeným Smlouvou hradí povinná smluvní strana na základě faktury; faktura musí být doručena nejpozději do 5 pracovních dnů ode dne jejího vystavení.
3. Veškeré faktury vystavované dle Smlouvy mají splatnost 30 dní od data uskutečnění zdanitelného plnění (v případě sankcí a úroků od data vystavení faktury).
4. Faktura, kterou je vyúčtována cena za provádění pěstebních činností, je řádně vystavena, zejména pokud:
 - a) odpovídá soupisu pěstebních činností provedených za daný kalendářní měsíc, který byl vyhotoven a předán Smluvním partnerem Lesům ČR a který byl Lesy ČR akceptován ve smyslu čl. V. Smlouvy;
 - b) má veškeré náležitosti daňového a účetního dokladu podle příslušných právních předpisů;
 - c) je její přílohou kopie potvrzených dokumentů dokládajících převzetí plnění;
 - d) obsahuje název projektu a číslo Projektu PRV, které upřesní Lesy ČR při akceptaci prvního soupisu pěstebních činností;
 - e) má další náležitosti dohodnuté smluvními stranami.
5. V případě, že faktura nebude vystavena řádně, je smluvní strana, které je faktura určena, oprávněna fakturu vrátit ve lhůtě 5 pracovních dnů od jejího doručení s uvedením chybných či chybějících náležitostí. Pokud bude faktura v uvedené lhůtě oprávněně vrácena, je smluvní strana, které byla faktura vrácena, povinna řádně vystavit a doručit bezvadnou (opravenou či doplněnou) fakturu, a to ve lhůtě 5 pracovních dnů od jejího vrácení. Nová lhůta splatnosti počíná běžet ode dne vystavení bezvadné (tj. opravené či doplněné) faktury.
6. Cena za pěstební činnosti bude hrazena vždy jednou měsíčně, a to v rozsahu skutečně poskytnutého a zároveň zcela ukončeného a Lesy ČR akceptovaného plnění. Smluvní partner je oprávněn vždy jednou měsíčně vyúčtovat cenu za pěstební činnosti podle Smlouvy provedené v předcházejícím kalendářním měsíci, a to samostatnou fakturou. Smluvní partner je povinen řádně vystavit a doručit fakturu vždy nejpozději do 15. dne kalendářního měsíce, který následuje po měsíci, ve kterém byly provedeny pěstební činnosti, jejichž cena je fakturou vyúčtována. Smluvní partner však není oprávněn vyúčtovat pěstební činnosti, které jsou předmětem reklamace (námitek) ze strany Lesů ČR, a to až do úplného vyřízení reklamace (námitek). V případě, že po úplném vyřízení reklamace (námitek) vyjde najevo potřeba vyúčtovat, příp. doúčtovat cenu za pěstební činnosti, které byly předmětem reklamace (námitek), bude následně cena za tyto pěstební

...nosti vyúčtována fakturou, kterou jsou vyúčtovány pěstební činnosti provedené kalendářním měsíci, ve kterém došlo k úplnému vyřízení reklamace (námitek).

V případě prodlení smluvní strany s doručením faktury se o dobu tohoto prodlení prodlužuje lhůta splatnosti faktury.

Veškeré cenové údaje týkající se plnění podle Smlouvy se uvádějí v korunách českých. Rovněž všechny platby podle Smlouvy budou probíhat v českých korunách, a to bezhotovostním převodem ve prospěch bankovního účtu té které smluvní strany.

IX. Některé dispozice s pohledávkami

1. Smluvní strana není oprávněna bez předchozího výslovného písemného souhlasu druhé smluvní strany:
 - a) zřídit zástavní právo k pohledávkám, které má či jí vzniknou za druhou smluvní stranou na základě Smlouvy; nebo
 - b) postoupit pohledávku, kterou má či jí vznikne za druhou smluvní stranou na základě Smlouvy; nebo
 - c) postoupit svá práva a povinnosti ze Smlouvy nebo z její části; nebo
 - d) učinit jakékoliv právní nebo jiné jednání, vč. opomenutí, směřující ke změně v osobě věřitele, kterému je druhá smluvní strana povinna plnit svůj dluh vzniklý na základě Smlouvy, s výjimkou změny v osobě věřitele dle zákona č. 125/2008 Sb., o přeměnách obchodních společností a družstev, ve znění pozdějších předpisů.
2. V případě, že bude dle zákona č. 182/2006 Sb., o úpadku a způsobech jeho řešení (insolvenční zákon), ve znění pozdějších předpisů, vydáno pravomocné soudní rozhodnutí o úpadku jedné ze smluvních stran, stanou se dnem právní moci rozhodnutí o úpadku nebo o prohlášení konkursu, a to dle toho, který nastane dříve, splatné veškeré pohledávky vzniklé na základě Smlouvy za smluvní stranou, o jejímž úpadku bylo pravomocně rozhodnuto či na jejíž majetek byl konkurs pravomocně prohlášen.

VŠEOBECNÁ USTANOVENÍ

X. Odpovědnost za škodu a za vady

1. Lesy ČR odpovídají za škody, které způsobí Smluvnímu partnerovi porušením povinností stanovených Smlouvou.
2. Smluvní partner odpovídá za škody způsobené jeho činností, mimo jiné zejména i za:
 - a) škody vzniklé ztrátou platnosti osvědčení o účasti v regionální certifikaci systémem PEFC, případně dalších certifikátů získaných Lesy ČR, způsobené činností Smluvního partnera v rozporu se Smlouvou nebo právními předpisy;
 - b) škody vzniklé nedodržením povinností vyplývajících z předpisů k zabezpečení požární ochrany či nedodržením povinností vyplývajících z Přílohy č. Z4 – Zásady požární ochrany;
 - c) škody (újmy) vzniklé Lesům ČR nepřiznáním či odnětím dotace (popř. její části) z Programu rozvoje venkova ČR pro období 2014 - 2020, opatření 8. – Investice do rozvoje lesních oblastí a zlepšování životaschopnosti lesů, podopatření 8.5 – Podpora investic ke zvýšení odolnosti a ekologické hodnoty lesních ekosystémů, operace 8.5.3 – Přeměna porostů náhradních dřevin, či uložením sankcí Lesům ČR ze strany poskytovatele dotace z důvodů spočívajících na straně Smluvního partnera, a to i pro případ, že Lesy ČR odstoupí od Smlouvy dle čl. XIII. Smlouvy.

3. Pro vyloučení pochybností se uvádí, že smluvní strany vylučují aplikaci ustanovení § 2914 věta druhá Občanského zákoníku.
4. Odpovědnost za vady provedených pěstebních činností se řídí příslušnými ustanoveními Občanského zákoníku upravujícími smlouvu o dílo, pokud není ve Smlouvě stanoveno jinak.
5. V případě odstranitelných vad Lesy ČR zpravidla přednostně uplatní právo na bezplatné odstranění vady. Jestliže reklamovaná vada není včas a řádně odstraněna, mají Lesy ČR právo, na základě předchozího vyznění Smluvního partnera, na odstranění vady vlastními zaměstnanci či třetími osobami na náklady Smluvního partnera. Smluvní partner se zavazuje takto vyúčtované náklady Lesům ČR uhradit. Volba nároků z odpovědnosti za vady náleží Lesům ČR.
6. Smluvní partner poskytuje Lesům ČR záruku za jakost pěstebních činností dle porostních skupin v dále uvedeném rozsahu:
 - a) zalesňování (mimo vad způsobených extrémním přísuškem, požáry, povodněmi, dobyt看, zvěří a spálením výhonů pozdním mrazem, pokud vznik těchto vad nezapříčinil Smluvní partner):
 - záruka za Jarní zalesnění trvající do konce měsíce června následujícího kalendářního roku;
 - záruka za Podzimní zalesnění trvající do konce měsíce září následujícího kalendářního roku;
 - b) záruka za ochranu proti klikorohu trvající od okamžiku aplikace přípravku, uvedeného v záznamech používání přípravků dle čl. V. odst. 10 písm. a) Smlouvy, minimálně po dobu 30 dnů od aplikace přípravku;
 - c) záruka za ochranu proti okusu zvěří trvající do konce pátého kalendářního měsíce následujícího po měsíci, ve kterém Lesy ČR převzaly příslušné pěstební činnosti, pokud v této době nenastalo poškození prostředků ochrany třetí osobou;
 - d) záruka za aplikaci pesticidů trvající do konce kalendářního měsíce následujícího po měsíci, ve kterém se prokazatelně začal projevovat účinek zásahu, nebo do konce doby výrobcem garantované účinnosti použitého přípravku od doby aplikace, pokud je doba této garantované účinnosti delší.

Pokud je podle tohoto odstavce požadována záruční doba, použije Smluvní partner přípravek minimálně s požadovanou záruční dobou; v případech, kdy Smluvní partner použije přípravek s kratší záruční dobou, než je Lesy ČR požadována, musí provést opakované ošetření přípravkem na své vlastní náklady tak, aby celková požadovaná záruční doba byla zcela a nepřetržitě dodržena. Záruka dle tohoto odstavce se nevztahuje na případy, kdy k nedodržení jakosti pěstebních činností dojde v důsledku působení hmyzích škůdců, hlodavců či projevů vandalismu. Záruka dle tohoto odstavce se ovšem uplatní tam, kde ochrana před působením hmyzích škůdců, hlodavců či projevů vandalismu byla součástí dodávky pěstebních činností.

7. Zalesnění musí být provedeno v souladu se Zákonem o lesích a vyhláškou č. 139/2004 Sb., kterou se stanoví podrobnosti o přenosu semen a sazenic lesních dřevin, o evidenci o původu reprodukčního materiálu a podrobnosti o obnově lesních porostů a o zalesňování pozemků prohlášených za pozemky určené k plnění funkcí lesa, ve znění pozdějších předpisů, přičemž úhyn na zalesňování nesmí překročit 10 % vysázeného počtu jedinců každé dřeviny zvlášť na zalesňované ploše. Pokud úhyn na zalesňování překročí 10 % vysázeného počtu jedinců každé dřeviny zvlášť na zalesňované ploše, je Smluvní partner povinen provést náhradní zalesňování v rozsahu přesahujícím 10 %, a to v nejbližším termínu pro zalesňování stanoveném Lesy ČR. Překročí-li však úhyn na

zalesňování 10 %, ačkoli byl Smluvní partner nejpozději při akceptaci výsledků pěstebních činností Lesy ČR upozorněn na nekvalitně provedené práce či nekvalitní sadební materiál, je Smluvní partner povinen provést náhradní zalesňování v celém rozsahu úhynu, nikoli pouze v rozsahu přesahujícím 10 %. Pokud nebude náhradní zalesňování provedeno do konce smluvního vztahu založeného Smlouvou, jsou Lesy ČR oprávněny požadovat po Smluvním partnerovi úhradu částky odpovídající součtu ceny sazenic potřebných k provedení náhradního zalesňování dle Přílohy č. P4 – Ceník pěstebních činností (část B – ceník SaMa) a aktuální ceny za náhradní zalesňování dle Přílohy č. P4 – Ceník pěstebních činností (část A – ceník PČ). Obdobně jsou Lesy ČR oprávněny požadovat po Smluvním partnerovi úhradu částky odpovídající součtu ceny sazenic potřebných k provedení náhradního zalesňování dle Přílohy č. P4 – Ceník pěstebních činností (část B – ceník SaMa) a aktuální ceny za náhradní zalesňování dle Přílohy č. P4 – Ceník pěstebních činností (část A – ceník PČ) v případě, že k úhynu na zalesňování dojde po skončení smluvního vztahu založeného Smlouvou v průběhu záruční doby podle odst. 6 tohoto článku Smlouvy.

8. Nároky z odpovědnosti za vady se nedotýkají případného nároku na náhradu škody či práva na zaplacení smluvní pokuty.

XI. Smluvní sankce

1. Lesy ČR jsou oprávněny požadovat po Smluvním partnerovi v souvislosti s prováděním pěstebních činností zaplacení smluvní pokuty:
 - a) pokud se Smluvní partner ocitne v prodlení s prováděním pěstebních činností podle Smlouvy, a to ve výši 10 % z finančního objemu nesplněné části závazku, tj. z ceny podle Přílohy č. P4 – Ceník pěstebních činností (část A – ceník PČ) za nevykonanou pěstební činnost, za každý i započatý kalendářní měsíc prodlení s výjimkou výkonů (podvýkonů) výsadby lesních dřevin a obnovy lesa v Jarním zalesnění i Podzimním zalesnění, není-li v konkrétním případě Smlouvou stanoveno jinak;
 - b) pokud se Smluvní partner ocitne v prodlení s prováděním Jarního zalesnění podle Smlouvy o více než 10 % plošného rozsahu Jarního zalesnění, a to ve výši 10 % z finančního objemu části plnění, tj. ze součtu ceny podle Přílohy č. P4 – Ceník pěstebních činností (část A – ceník PČ) a ceny podle Přílohy č. P4 – Ceník pěstebních činností (část B – ceník SaMa), o kterou byl skutečně realizovaný plošný rozsah Jarního zalesnění nižší než 90 % plošného rozsahu dle Projektu PRV (případně upraveného Zadávacími listy). Pro výpočet smluvní pokuty dle předchozí věty se použije průměrná cena za celý objem Jarního zalesnění;
 - c) pokud se Smluvní partner ocitne v prodlení s prováděním Podzimního zalesnění podle Smlouvy o více než 3 % plošného rozsahu Podzimního zalesnění, a to ve výši 10 % z finančního objemu nesplněné části plnění, tj. ze součtu ceny podle Přílohy č. P4 – Ceník pěstebních činností (část A – ceník PČ) a ceny podle Přílohy č. P4 – Ceník pěstebních činností (část B – ceník SaMa), o kterou byl skutečně realizovaný plošný rozsah Podzimního zalesnění nižší než 97 % plošného rozsahu dle Projektu PRV (případně upraveného Zadávacími listy). Pro výpočet smluvní pokuty dle předchozí věty se použije průměrná cena za celý objem Podzimního zalesnění;
 - d) za užívání LDS v rozporu s právními předpisy (zejména v rozporu s vyhláškou č. 341/2014 Sb., o schvalování technické způsobilosti a o technických podmínkách provozu vozidel na pozemních komunikacích, ve znění pozdějších předpisů), ve výši 15.000,- Kč za každý jednotlivý případ porušení;
 - e) za včasné neošetření Kořenových náběhů či kmenů, které Smluvní partner poškodí při provádění pěstebních činností podle Smlouvy, ve výši 300,- Kč za každý včas neošetřený Kořenový náběh či kmen stojícího stromu;

- f) za nesplnění termínu opravy oplocenky, jejíž stav umožňuje volné vniknutí zvířat, rizikem vzniku škod způsobených zvěří, ve výši 500,- Kč za každý započatý prodloužení termínu dokončení prací; sankce dle písm. a) tohoto odstavce se v těchto případech neuplatňuje;
 - g) za úplné zničení stromových jedinců ponechávaných na ploše (za takovéto úplné zničení se považuje i zlomení ve výšce od země menší, než je polovina celkové výšky stromu), ve výši 500,- Kč za každého takového zničeného jedince.
2. Smluvní partner je oprávněn požadovat po Lesích ČR v souvislosti s prováděním pěstební činnosti zaplacení smluvní pokuty v případě, že:
- a) na základě bezdůvodné výzvy Lesů ČR Smluvní partner zastaví či omezí provádění pěstebních činností, a to ve výši 1 % z finančního objemu neoprávněně zastavených činností, tj. z ceny podle Přílohy č. P4 – Ceník pěstebních činností (část A – ceník PČ), minimálně však 5.000,- Kč za každý jednotlivý případ neoprávněného zastavení či omezení činnosti;
 - b) Lesy ČR v rozporu s čl. V. odst. 3 Smlouvy neprovedou ani do 5 pracovních dnů po písemné výzvě Smluvního partnera převzetí soupisů provedených pěstebních činností či akceptaci výsledků pěstebních činností, a to ve výši 5.000,- Kč za každý jednotlivý případ.
3. Ujednáním o smluvní pokutě ani jejím zaplacením není dotčena povinnost smluvní strany splnit závazek zajištěný smluvní pokutou, povinnost k náhradě škody, oprávnění smluvní strany od Smlouvy odstoupit.

XII. **Vzájemná komunikace**

1. Smluvní strany se vzájemně zavazují neprodleně si písemně oznamovat změny ve svých právních vztazích, které mají nebo mohou mít důsledky na plnění závazků ze Smlouvy, a to včetně změn údajů uvedených v záhlaví Smlouvy či změn kontaktních údajů podle tohoto článku Smlouvy.
2. Veškeré informace, oznámení, faktury, upomínky, výzvy, odstoupení, výpovědi apod. učiněné podle Smlouvy (dále také jen „Podání“) se považují za doručené druhé smluvní straně, pokud jsou prokazatelně doručeny alespoň jedním z následujících způsobů, a to:
- a) osobním doručením;
 - b) prostřednictvím kurýra;
 - c) doporučeným dopisem;
 - d) elektronickou poštou se zaručeným elektronickým podpisem;
 - e) prostřednictvím datové schránky;
 - f) jiným prokazatelným doručením.
3. Nastanou-li pochybnosti o datu doručení, má se za to, že Podání provedená doporučeným dopisem odeslaným na adresu sídla smluvní strany uvedenou ve Smlouvě se považují za doručená 3. pracovním dnem ode dne odeslání Podání prostřednictvím držitele poštovní licence bez ohledu na to, zda smluvní strana Podání převzala či nikoli. Nastanou-li pochybnosti o datu doručení Podání provedených elektronickou poštou, považují se tato za doručená následujícím pracovním dnem po dni odeslání Podání. Za doručená budou považována i Podání, která se vrátí odesílateli jako nedoručená v důsledku neoznámení nové aktuální adresy smluvní strany, již se doručuje, či pro jiné důvody na straně této smluvní strany. V případě odmítnutí převzetí se Podání bude považovat za doručené dnem, kdy bylo jeho přijetí odmítnuto.

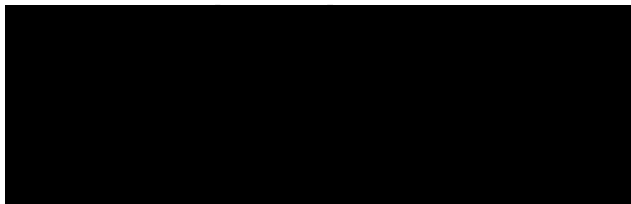
...ními osobami Smluvního partnera v záležitostech týkajících se Smlouvy (pro
operativní obchodní a technická jednání) jsou (vyplní Lesy ČR v souladu s informacemi
přijmutými Smluvním partnerem při poskytování součinnosti před podpisem
Smlouvy):
ve věcech obchodních a technických:

jméno a příjmení:
funkce:
adresa:
e-mail:
tel.:



5. Kontaktními osobami Lesů ČR v záležitostech týkajících se Smlouvy (pro operativní obchodní a technická jednání) jsou:

jméno a příjmení:
funkce:
adresa:



e-mail:
tel.:

6. Každá ze smluvních stran je oprávněna své kontaktní osoby jednostranně změnit, a to prostřednictvím písemného oznámení doručeného druhé smluvní straně. Změna je účinná až okamžikem doručení oznámení druhé smluvní straně. Smluvní strany odpovídají za funkčnost uváděných telefonních čísel a elektronických adres.

XIII. Ustanovení o vzniku a zániku Smlouvy

1. Smlouva nabývá účinnosti dnem jejího uveřejnění v souladu se Zákonem o registru smluv. Smlouva se uzavírá na dobu určitou, a to **do 31. 12. 2022**.
2. Smlouva zaniká:
 - a) uplynutím doby, na kterou byla sjednána;
 - b) dohodou smluvních stran uzavřenou v písemné formě;
 - c) písemným odstoupením od Smlouvy učiněným kteroukoli ze smluvních stran;
 - d) zánikem některé ze smluvních stran bez právního nástupce;
 - e) jiným způsobem předvídaným obecně závaznými právními předpisy.
3. Kterákoliv ze smluvních stran je oprávněna odstoupit i jen od části Smlouvy z důvodů uvedených ve Smlouvě, příp. z důvodů uvedených v obecně závazných právních předpisech. Smluvní strana zamýšlející od Smlouvy odstoupit vyzve druhou smluvní stranu k provedení nápravy v určené lhůtě. Pokud druhá smluvní strana neprokáže provedení nápravy v určené lhůtě, je smluvní strana oprávněna odstoupit od Smlouvy.
4. Lesy ČR jsou oprávněny odstoupit od Smlouvy, pokud:
 - a) nabylo právní moci rozhodnutí soudu o úpadku Smluvního partnera ve smyslu zákona č. 182/2006 Sb., o úpadku a způsobech jeho řešení (insolvenční zákon), ve znění pozdějších předpisů;
 - b) Smluvní partner je v prodlení se splněním jakéhokoliv peněžitého závazku vůči Lesům ČR vzniklého na základě Smlouvy po dobu delší než 15 kalendářních dnů;

- c) úhrn škod z pěstebních činností způsobených Smluvním partnerem v příjmu jednoho kalendářního čtvrtletí přesáhne 10 % z finančního objemu projektovaného pro takové kalendářní čtvrtletí Projektem PRV (případně upraveným Zadávacími listy);
- d) Smluvní partner je v prodlení s prováděním pěstebních činností po dobu delší než 30 dnů, přestože byl na prodlení Lesy ČR písemně upozorněn, s výjimkou případů, kdy je toto prodlení způsobeno mimořádnou nepředvídatelnou a nepřekonatelnou překážkou vzniklou nezávisle na vůli Smluvního partnera ve smyslu ustanovení § 2913 odst. 2 Občanského zákoníku. Doba, po kterou trvají objektivní překážky způsobující nemožnost plnění Smluvním partnerem, se nezapočítává do doby, po kterou je Smluvní partner v prodlení s prováděním pěstebních činností;
- e) Smluvní partner na pokyn Lesů ČR podle článku IV. odst. 9 Smlouvy v požadovaném rozsahu neomezí nebo nezastaví provádění pěstebních činností;
- f) Smluvní partner je v prodlení s plněním plošného rozsahu samostatně Jarního zalesnění nebo samostatně Podzimního zalesnění podle Projektu PRV (případně upraveného Zadávacími listy) o více než 20 %, s výjimkou případů, kdy je prokazatelně způsobeno výlučně nepříznivými klimatickými podmínkami;
- g) Smluvní partner nedodrží zásady přenosu reprodukčního materiálu lesních dřevin podle Přílohy č. P2 – Zásady přenosu reprodukčního materiálu lesních dřevin nebo zásady chemického ošetření zejména dle čl. V. odst. 10 Smlouvy a vzniklý stav nenapraví ani v přiměřené lhůtě stanovené v písemné výzvě Lesů ČR, nebo tyto zásady poruší opakovaně (tj. více jak dvakrát);
- h) Smluvní partner v přiměřené dodatečně lhůtě poskytnuté mu Lesy ČR dle čl. IV. odst. 8 Smlouvy neodstraní vady vzniklé výkonem pěstebních činností;
- i) Lesy ČR neobdrží na realizaci předmětu Smlouvy dotaci (či její část) v rámci Programu rozvoje venkova ČR na období 2014 - 2020.

5. Smluvní partner je oprávněn odstoupit od Smlouvy, pokud:

- a) nabylo právní moci rozhodnutí soudu o úpadku Lesů ČR ve smyslu zákona č. 182/2006 Sb., o úpadku a způsobech jeho řešení (insolvenční zákon), ve znění pozdějších předpisů;
- b) Lesy ČR jsou v prodlení s úhradou jakéhokoliv peněžitého závazku Smluvnímu partnerovi vzniklého na základě Smlouvy po dobu delší než 15 dnů.

6. V případě zániku Smlouvy před uplynutím doby jejího trvání je Smluvní partner povinen předložit Lesům ČR do 15 pracovních dnů po zániku Smlouvy souhrnnou zprávu, ze které bude vyplývat průběh a stav realizace Projektu PRV a ve které budou zejména podrobně specifikovány práce, které nesnesou odkladu, a v případě jejich neprovedení by hrozila újma. Do 15 pracovních dnů po zániku Smlouvy je Smluvní partner povinen předat Lesům ČR zpět podklady jemu předané do výpůjčky dle čl. IV. odst. 4 Smlouvy, či vrátit jiné předané podklady a materiály poskytnuté v rámci plnění Smlouvy.

7. V případě zániku Smlouvy jsou smluvní strany povinny vypořádat své vzájemné závazky podle Smlouvy bez zbytečného odkladu. Smluvní strany se dohodly, že závazky vzniklé v důsledku provedení pěstebních činností dle Smlouvy, jakož i jakékoliv jiné peněžité i nepeněžité závazky vzniklé na základě Smlouvy, budou v případě zániku Smlouvy vypořádány dle podmínek zaniklé Smlouvy, a to včetně cen pěstebních činností určených dle zaniklé Smlouvy. Odstoupením od Smlouvy či jiným jejím zánikem nezaniká právo smluvních stran na zaplacení plnění vzájemně si poskytnutého na základě Smlouvy dle podmínek Smlouvy.

XIV. Criminal Compliance doložka (Prevence a detekce trestněprávních či neetických jednání, případná reakce na taková jednání)

Smluvní strany níže svým podpisem stvrzují, že v průběhu vyjednávání o Smlouvě vždy jednaly a postupovaly čestně a transparentně a současně se zavazují, že takto budou jednat i při plnění Smlouvy a veškerých činnostech s ní souvisejících.

2. Smluvní strany se dále zavazují vždy jednat tak a přijmout taková opatření, aby nedošlo ke vzniku důvodného podezření na spáchání trestného činu či k samotnému jeho spáchání (včetně formy účastenství), v důsledku tedy jednat tak, aby kterékoli ze smluvních stran nemohla být přičtena odpovědnost podle zákona č. 418/2011 Sb., o trestní odpovědnosti právnických osob a řízení proti nim, ve znění pozdějších předpisů, nebo nevznikla trestní odpovědnost fyzických osob (včetně zaměstnanců) podle zákona č. 40/2009 Sb., trestní zákoník, ve znění pozdějších předpisů, případně aby nebylo zahájeno trestní stíhání proti jakékoliv ze smluvních stran včetně jejich zaměstnanců podle platných právních předpisů.
3. Lesy ČR za tímto účelem vytvořily tzv. Criminal compliance program Lesů České republiky, s.p. (viz www.lesycr.cz), a v jeho rámci přijaly závazek vymezovat se proti jakémukoli protiprávnímu a neetickému jednání a nastavily postupy k prevenci a odhalování takového jednání.

XV. Závěrečná ustanovení

1. Smluvní partner prohlašuje, že si je vědom skutečnosti, že Lesy ČR mají zájem na realizaci Veřejné zakázky v souladu se zásadami společensky odpovědného zadávání veřejných zakázek. Smluvní partner se zavazuje po celou dobu trvání smluvního vztahu založeného Smlouvou zajistit dodržování veškerých právních předpisů, zejména pak pracovněprávních (odměňování, pracovní doba, doba odpočinku mezi směnami, placená práce přesčas), dále předpisů týkajících se oblasti zaměstnanosti a bezpečnosti a ochrany zdraví při práci, a to vůči všem osobám, které se na realizaci Veřejné zakázky, resp. plnění Smlouvy, podílejí a bez ohledu na to, zda budou pěstební činnosti prováděny Smluvním partnerem či jeho poddodavatelem.
2. Smluvní partner prohlašuje, že má sjednáno pojištění odpovědnosti za škodu způsobenou třetí osobě s limitem pojistného plnění alespoň ve výši 1 mil. Kč pro jednu škodní událost; v případě, že na straně Smluvního partnera je více účastníků, Smluvní partner prohlašuje, že pojistná smlouva pokrývá případnou škodu způsobenou kterýmkoliv účastníkem na straně Smluvního partnera v plné výši 1 mil. Kč pro jednu škodní událost, resp. že každý z těchto účastníků disponuje vlastní pojistnou smlouvou s limitem pojistného plnění alespoň ve výši 1 mil. Kč pro jednu škodní událost.
3. má licenci dle ustanovení § 20 odst. 1 zákona o obchodu s reprodukčním materiálem lesních dřevin nebo tuto licenci má třetí osoba, jejímž prostřednictvím bude uvádět reprodukční materiál do oběhu.
4. Smluvní strany berou na vědomí a jsou plně srozuměny s povinností uveřejnit Smlouvu včetně veškerých jejích příloh, změn a dodatků plně v souladu se Zákonem o zadávání veřejných zakázek, resp. Zákonem o registru smluv.

5. Smlouva a právní vztahy jí upravené se řídí právním řádem České republiky, zejména Občanským zákoníkem a Zákonem o lesích. Při výkladu Smlouvy je třeba přihlídnout k obchodním zvyklostem zachovávaným obecně v odvětví lesního hospodářství.
6. Případné spory mezi smluvními stranami, které mezi nimi vzniknou v souvislosti s plněním Smlouvy, budou řešeny přednostně vzájemným jednáním a dohodou.
7. Smluvní strany sjednávají pro řešení sporů ze Smlouvy ve smyslu ustanovení § 89a zákona č. 99/1963 Sb., občanský soudní řád, ve znění pozdějších předpisů, jako místně příslušný soud v prvním stupni, který je obecným soudem, nebo v jehož obvodu je sídlo obecného soudu Lesů ČR v době uzavření Smlouvy.
8. Smlouva může být měněna, doplňována či ukončena pouze v písemné formě. Smluvní strany berou na vědomí, že změny Smlouvy je možno sjednat pouze za podmínek stanovených právními předpisy o zadávání veřejných zakázek.
9. Práva a povinnosti vyplývající ze Smlouvy nelze bez předchozího písemného souhlasu druhé smluvní strany převést na třetí osobu.
10. Smlouva je vyhotovena ve třech stejnopisech, z nichž Lesy ČR obdrží dva a Smluvní partner jeden stejnopis.
11. Smluvní partner prohlašuje, že se seznámil se všemi skutečnostmi nezbytnými pro řádné provádění pěstebních činností, že se před podpisem Smlouvy dostatečně seznámil s Projektem PRV, neshledal v něm žádných rozporů či nedostatků pro řádné provádění pěstebních činností, což níže stvrzuje svým podpisem.
12. Smluvní strany prohlašují, že si Smlouvu před podpisem přečetly, porozuměly jí i všem jejím jednotlivým ustanovením a používaným pojmům a obratům a souhlasí s celým jejím obsahem, který vyjadřuje jejich pravou a svobodnou vůli, což stvrzují svými podpisy.
13. Nedílnou součástí Smlouvy jsou tyto její přílohy:
 - Příloha č. P1 – Projekt PRV
 - Příloha č. P2 – Zásady přenosu reprodukčního materiálu lesních dřevin;
 - Příloha č. P4 – Ceník pěstebních činností (část A - ceník PČ; část B - ceník SaMa);
 - Příloha č. Z1 – Vzor Zadávacího listu;
 - Příloha č. Z2 – Ostatní informace;
 - Příloha č. Z3 – Zásady bezpečnosti a ochrany zdraví při práci;
 - Příloha č. Z4 – Zásady požární ochrany.

V případě rozporu vlastního textu Smlouvy s přílohami Smlouvy má přednost Příloha č. P1 – Projekt PRV.

V Hradci Králové dne

18-01-2021

v

Byl... dne 18.1.2021

JUDr. Pavel Krpata
Správní ředitel
Lesy České republiky, s.p.

Ing. Eduard Štorka
Prokurista, ředitel lesní výroby
Kloboucká lesní s.r.o.

Lesy České republiky, s.p.

Projekt přeměny PND 2021 – 2022 na LS Frýdlant v Čechách

Lesní správa Frýdlant v Čechách

20.9.2020



EVROPSKÁ UNIE
Evropský zemědělský fond pro rozvoj venkova
Evropa investuje do venkovských oblastí
Program rozvoje venkova

Obsah

1.	Všeobecné údaje	2
1.1.	Identifikační údaje zpracovatele projektu	2
1.2.	Předmět projektu	2
2.	Údaje o místech realizace projektu.....	3
3.	Popis činností v projektu	9
4.	Sumář projektovaných činností a sadebního materiálu	15
5.	Fotodokumentace	16

Identifikační údaje zpracovatele projektu

Projekt:	Projekt přeměny PND na LS Frýdlant v Čechách
Název zpracovatele:	Lesy České republiky, s.p. (dále LČR)
se sídlem:	Přemyslova 1106/19, Nový Hradec Králové, 500 08 Hradec Králové
Zastoupený:	Ing. Josef Vojáček, generální ředitel
IČ:	421 96 451
DIČ:	CZ 421 96 451
Organizační jednotka:	Lesní správa (LS) Frýdlant v Čechách
se sídlem:	Žitavská 3276, 464 01 Frýdlant
zastoupená:	██████████, lesní správce

1.2. Předmět projektu

Projekt je zaměřen na rekonstrukci porostů nepůvodních dřevin v imisních oblastech A nebo B stanovených dle vyhlášky č. 78/1996 sb., o stanovení pásem ohrožení pod vlivem imisí. Projekt je zpracován podle pravidel, kterými se stanovují podmínky pro poskytnutí dotace na projekty Programu rozvoje venkova ČR na období 2014-2020 (PRV) v rámci 11. kola příjmu žádostí v operaci (záměru):

Opatření 8 Investice do rozvoje lesních oblastí a zlepšování životaschopnosti lesů

Podopatření 8.5 Podpora investic ke zvýšení odolnosti a ekologické hodnoty lesních ekosystémů

Operace 8.5.3 Přeměna porostů náhradních dřevin

PRV je spolufinancován z prostředků Evropské unie v rámci Evropského zemědělského fondu pro rozvoj venkova a příspěvku České republiky. O poskytnutí dotace rozhoduje Státní zemědělský fond (SZIF) na základě obdržené žádosti o dotaci:

Projekt dle specifikovaných podmínek PRV obsahuje výdaje, na které může být poskytnuta dotace:

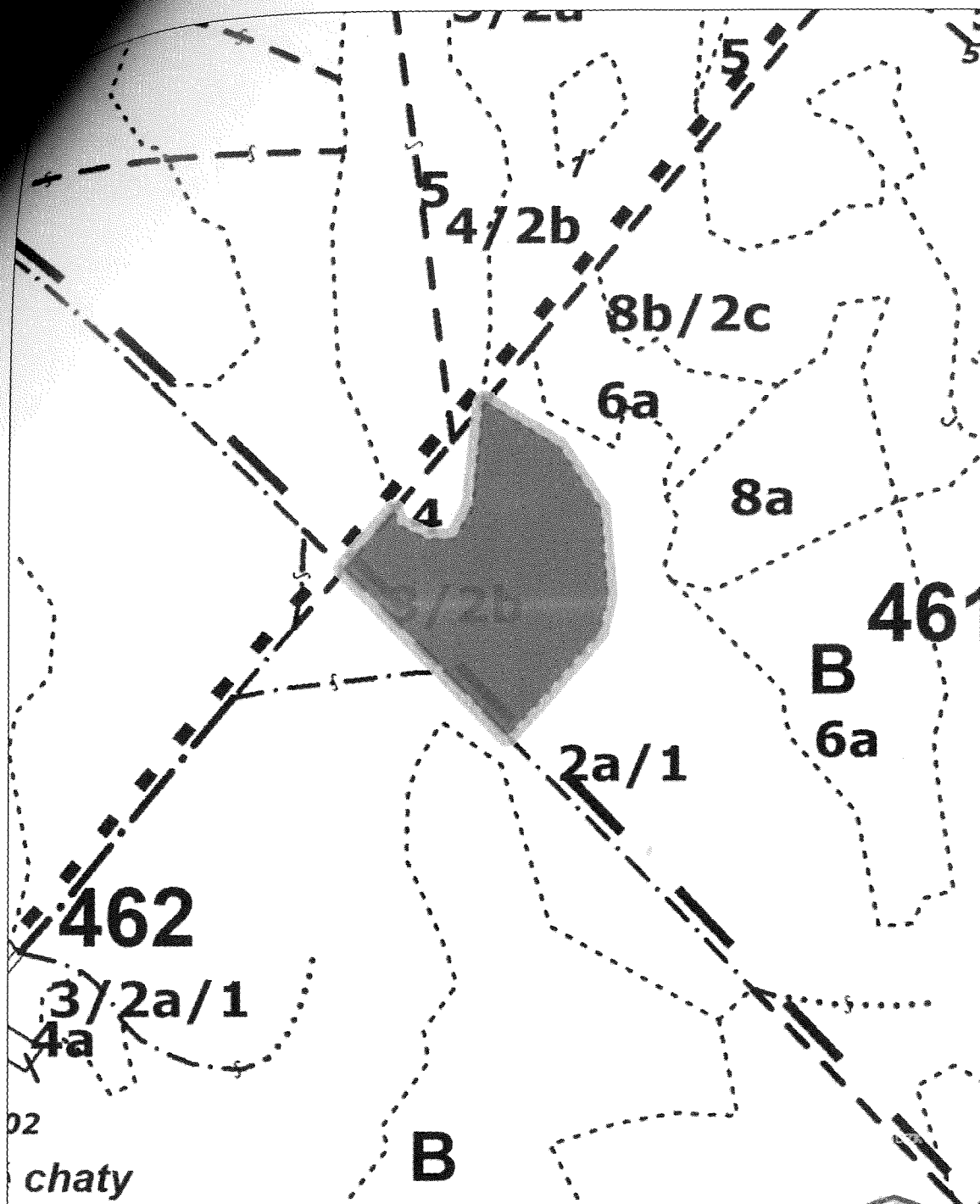
- snížení zakmenění za účelem podsadby nebo odstranění původního podrostu za účelem obnovy
- příprava ploch před zalesněním – mechanická a chemická příprava půdy včetně rozhrnování valů
- umělá obnova sadbou, kde počet sazenic na hektar je maximálně 1,0 násobek pro základní dřevinu dle vyhlášky č. 139/2004 Sb.,
- hnojení lesních dřevin při výsadbě,
- ochrana založeného porost (mechanická i chemická),
- ochrana melioračních a zpevňujících dřevin na obnovních prvcích

Obnovní prvky, na kterých je realizován projekt, mají zastoupení náhradních dřevin nad 40 % a aktuální věk maximálně 55 let. Za náhradní dřeviny pro účely této operace považuje *Picea pungens*, *Larix spp.*, *Pinus mugo*.

2. Údaje o místech realizace projektu

LHP				Katastr nemovitostí				
porost	výměra (ha)	HS	pásma ohrožení imisemi	obec	k.ú.	p.č.	č. listu vlastnictví	právo hospodařit
461 B3/2b	1,19	73	A	Hejnice	Hejnice	1224/2	6	LČR
462 C3/2/1	2,17	73	A	Hejnice	Hejnice	1224/2	6	LČR
463 D3b/2b	6,74	73	A	Hejnice	Hejnice	1224/1	6	LČR
469 D3b/2b/1b	8,82	73	A	Hejnice	Hejnice	1224/1	6	LČR
463 D3c/2c	1,85	73	A	Hejnice	Hejnice	1224/1	6	LČR

461B3



0 20 40 60 80 100m

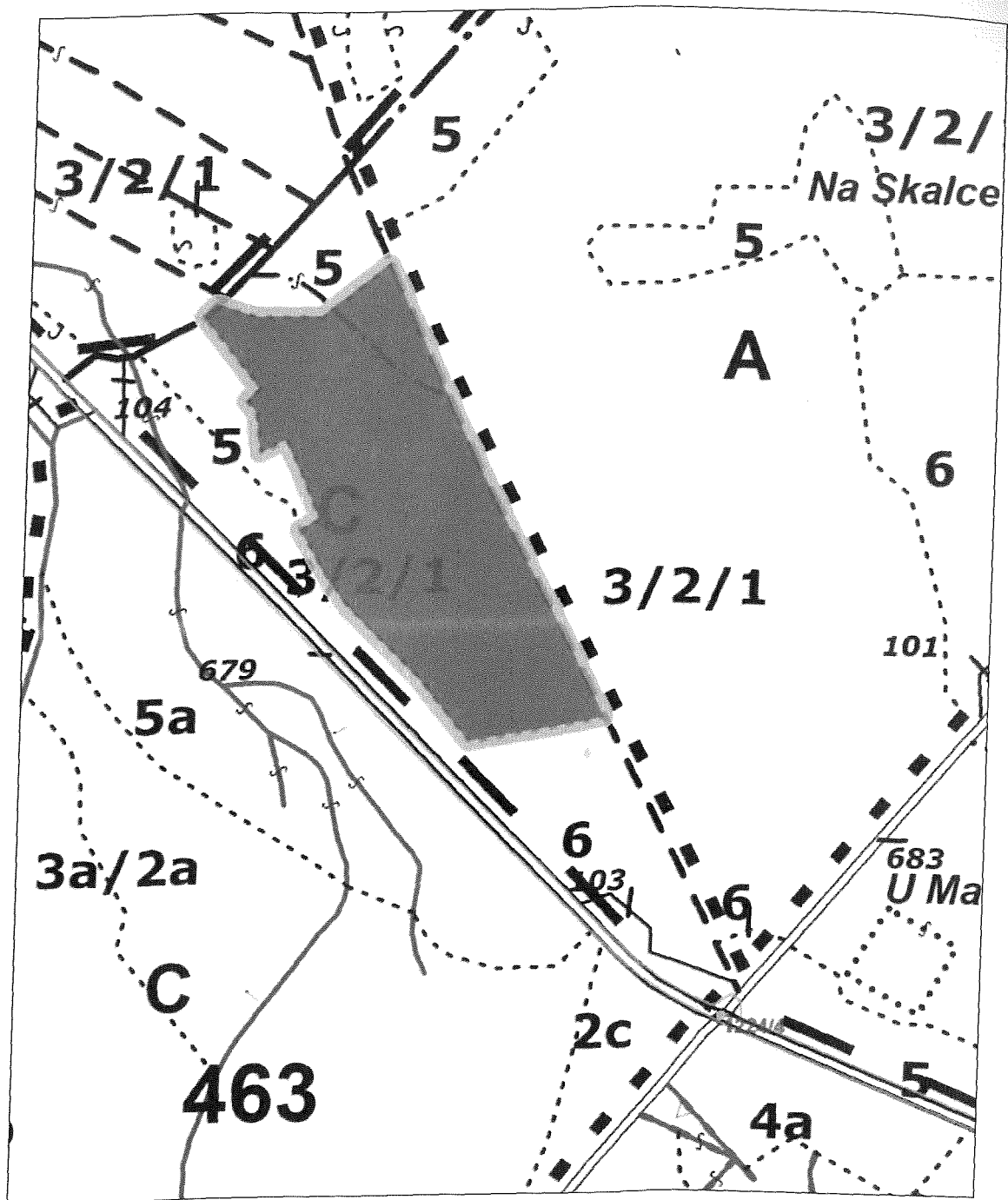
1 : 2 500

Odbor HÚL, oddělení GIS, GrDS

Přeměna PND na revíru 08 Ferdinandov

porostní skupina	etáž	výměra PSK ha	etáž	PLO	LVS	rekonstrukce PND		oplocenka horská km	nátěr zimní ks	zalesňování do jamek				IO tubusy PLANTEX 170 cm tis.ks
						výřez ND JMP bez hrázkování ha	drcení ND hlavici na bagru ha			SM 1265	JŘ 66255	BRP 65255	celkem	
						ha	ha			tis.ks	tis.ks	tis.ks	tis.ks	
461 B3/2b	3	1,19	1,07	21	8	1,19	0,00	0,00	0,00	0,00	0,00	0,00	0,00	0,00

462C3



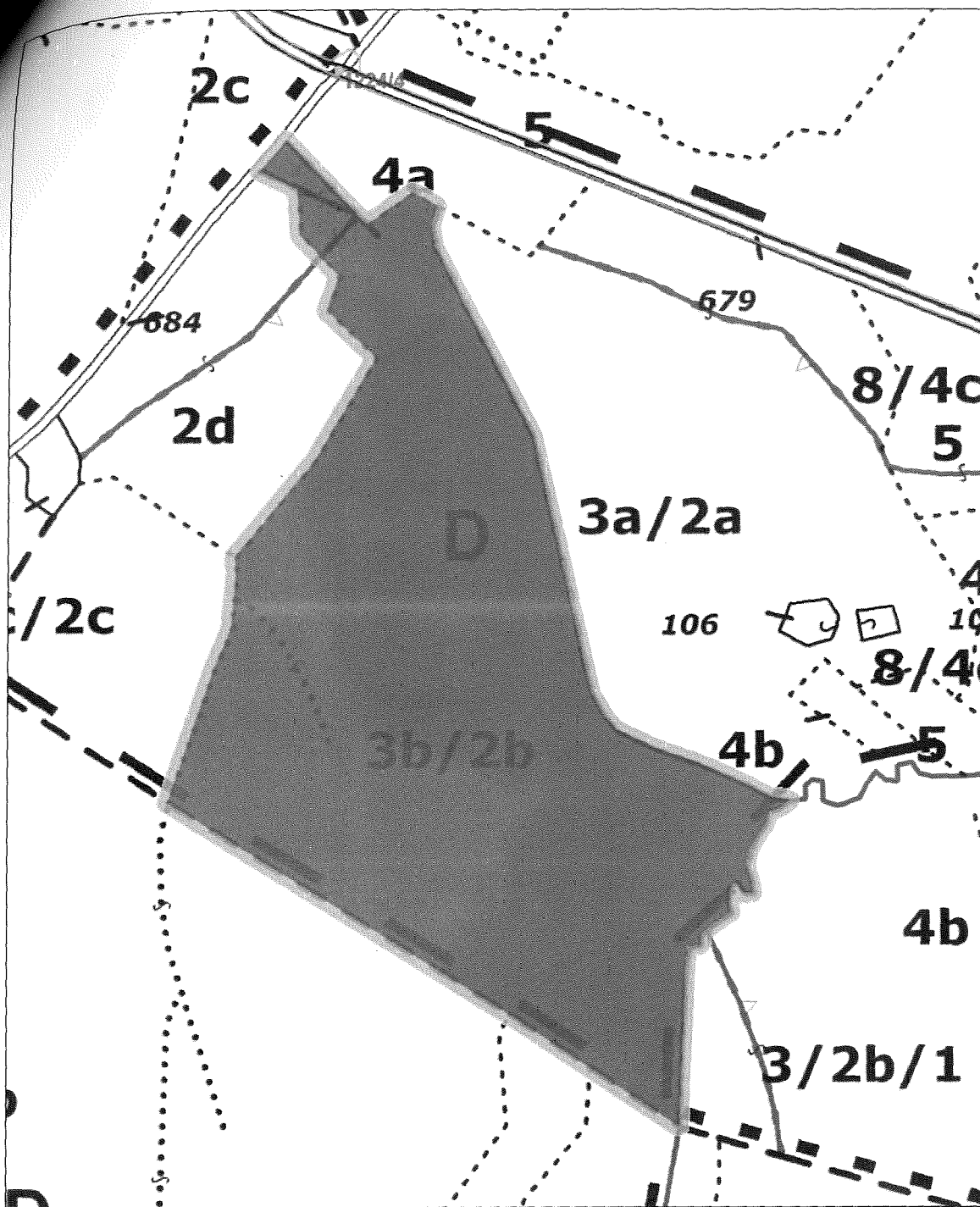
1 : 2 500

Odbor HÚL, oddělení GIS, GrDS

Přeměna PND na revíru 08 Ferdinandov

porostní skupina	etáž	výměra PSK ha	etáž	PLO	LVS	rekonstrukce PND		oplocenka horská km	náter zimní ks	zalesňování do jamek				IO tubusy PLANTEK 170 cm tis.ks
						výřez ND JMP bez hrázkování ha	drcení ND hlavici na bagru ha			SM 1265 tis.ks	JR 66255 tis.ks	BRP 65255 tis.ks	celkem tis.ks	
462 C3/2/1	3	2,17	1,52	21	8	0,00	1,00	0,16	0,40	0,40	0,48	0,00	0,88	0,00

463D3b



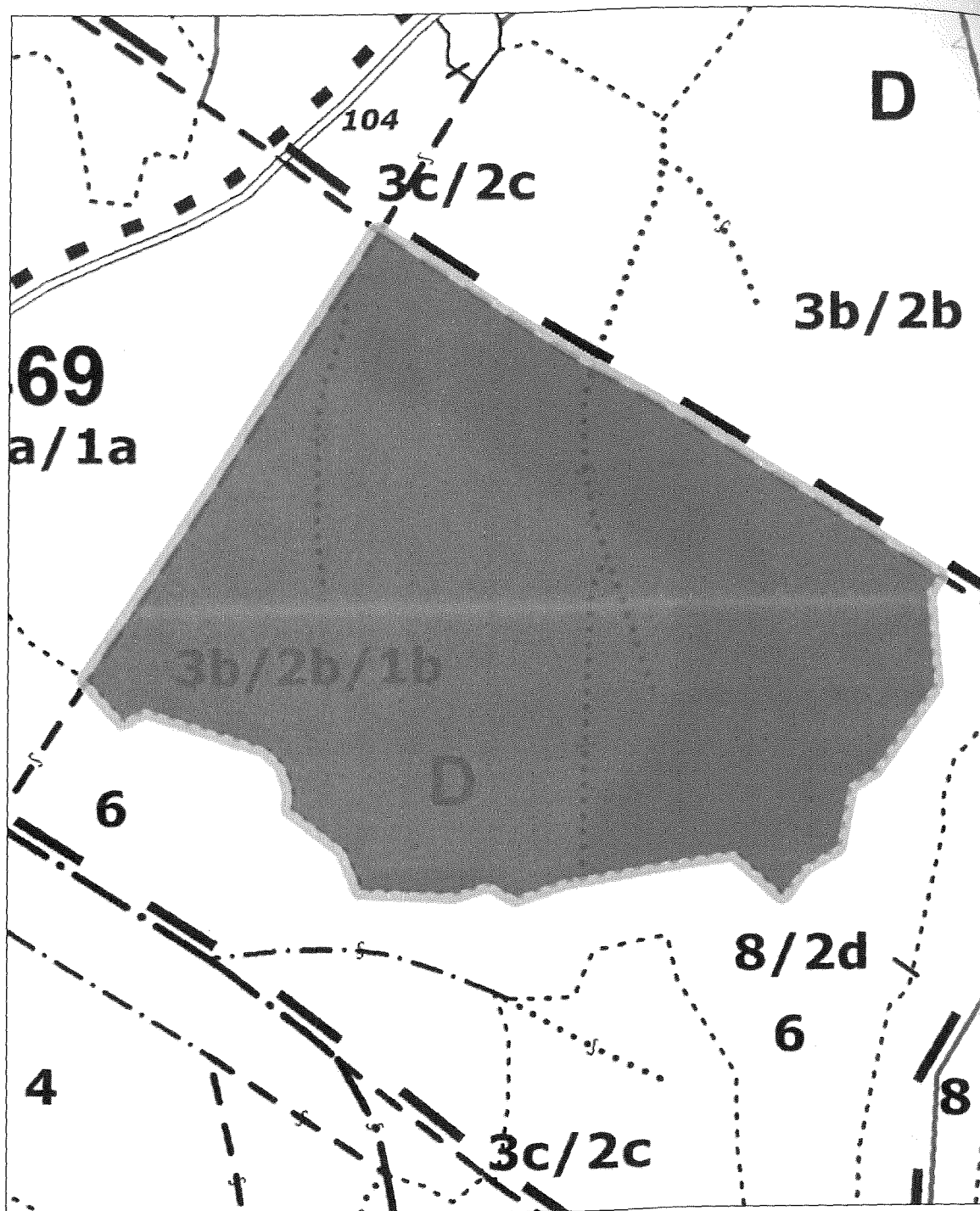
1 : 2 500

Odbor HÚL, oddělení GIS, GrDS

Přeměna PND na revíru D8 Ferdinandov

porostní skupina	etáž	výměra PSK ha	etáž	PLO	LVS	rekonstrukce PND				zalesňování do jamek				IO tubusy PLANTEK 170 cm tis.ks
						výřez ND JMP bez hrážkování ha	drcení ND hlavící na bagru ha	oplocenka horská km	nátěr zimní ks	SM 1265 tis.ks	JR 66255 tis.ks	BRP 65255 tis.ks	celkem tis.ks	
463 D3b/2b	3b	6,74	5,05	21	8	0,00	1,50	0,32	2,00	2,00	0,48	0,48	2,96	0,00

469D3b



0 20 40 60 80 100m

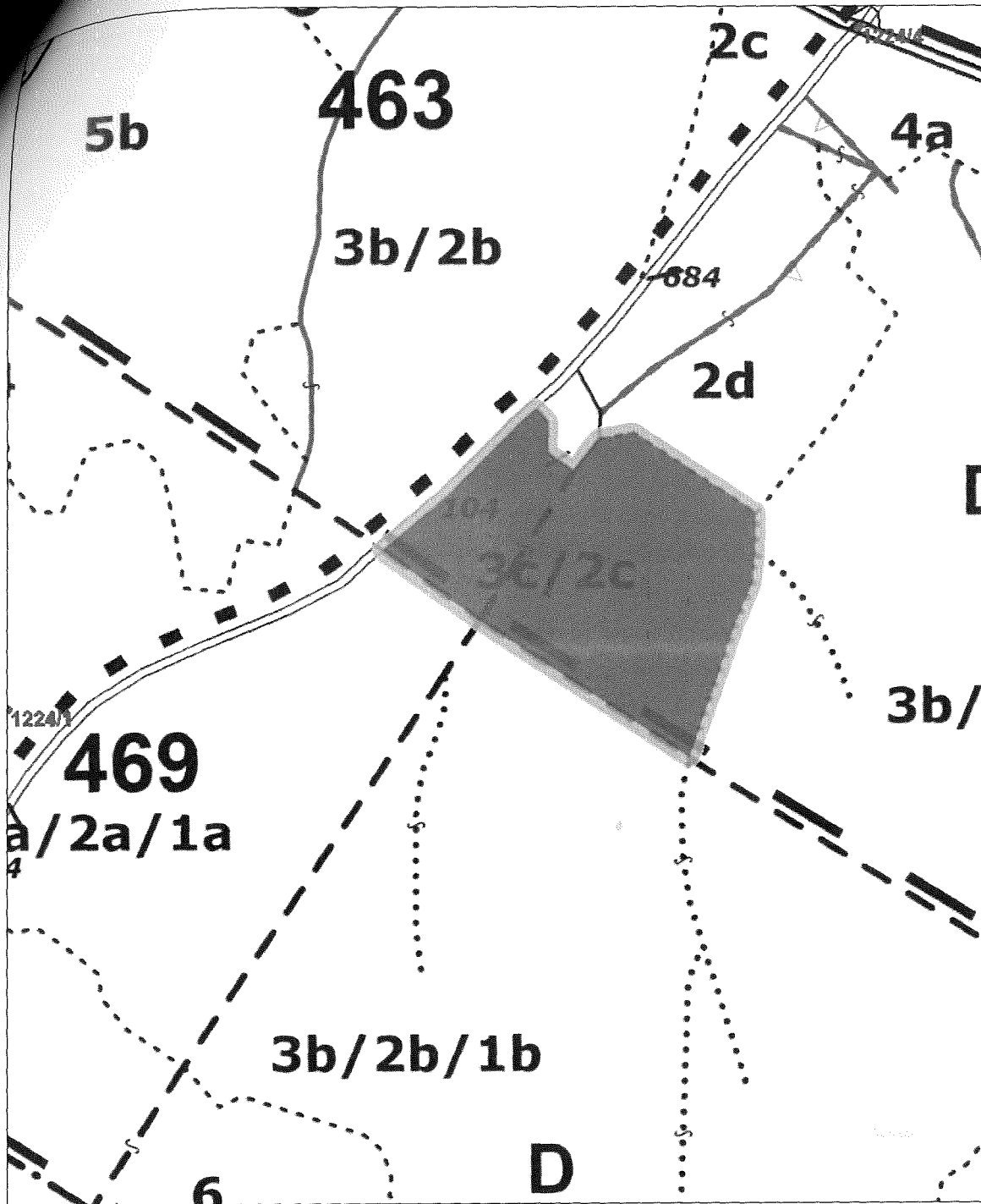
1 : 2 500

Odbor HÚL, oddělení GIS, GrDS

Přeměna PND na revíru 08 Ferdinandov

porostní skupina	etáž	výměra PSK ha	etáž	PLO	LVS	rekonstrukce PND		oplocenka horská km	nátěr zimní ks	zalesňování do jamek				IO tubusy PLANTEX 170 cm tis.ks
						výřez ND JMP bez hrázkování ha	drčení ND hlavičí na bagru ha			SM 1265	JR 66255	BRP 65255	celkem	
										tis.ks	tis.ks	tis.ks	tis.ks	
469 D3b/2b/1b	3h	8,82	7,40	21	8	0,60	3,00	0,48	3,10	3,10	0,96	0,48	4,54	0,00

463D3c



1 : 2 500

Odbor HÚL, oddělení GIS, GrDS

Přeměna PND na revíru 08 Ferdinandov

porostní skupina	etáž	výměra PSK ha	etáž	PLO	LVS	rekonstrukce PND		oplocenka horská km	náter zimní ks	zalesňování do jámek				IO tubusy PLANTEX 170 cm tis.ks
						výřez ND JMP bez hrážkování ha	drcení ND hlavici na bagru ha			SM 1265	JR 66255	BRP 65255	celkem	
						ha	ha			tis.ks	tis.ks	tis.ks	tis.ks	
463 D3c/2c	3c	1,85	1,64	21	8	0,00	1,50	0,16	1,60	1,60	0,18	0,48	2,26	0,18

3. Popis činností v projektu

Aktuální zdravotní stav řady porostů náhradních dřevin (SMP) na náhorním platu Jizerských hor je negativně ovlivněn rychle se šířící kloubnatkou smrkovou (*Gemmamyces piceae*) a vyžaduje jejich urychlenou přeměnu na porosty dřevin cílových. Tyto porosty se nacházejí v ptačí oblasti, a proto může být nezbytné přizpůsobit režim provádění jednotlivých činností (technologii) **období toku tetřívka obecného. Obecně se jedná o období od 1.4. – 15.7., v tomto období může být omezena veškerá činnost. Týká se to především PSK 469 D3b/2b/1b.** Tato omezení budou vždy písemně specifikována v zadávacím listě pro konkrétní porosty. V těchto případech budou termíny prací pro jednotlivé lokality písemně upřesněny místně příslušným revírníkem. **Z hlediska myslivosti se jedná o termín 10.9. – 30.9., v tomto termínu by měly být pozastaveny veškeré práce na jednotlivých PSK.**

Při provádění všech projektovaných prací budou dodržována veškerá platná zákonná opatření, oborové, technické a technologické normy. Pokud nejsou v popisu jednotlivých výkonů a podvýkonů stanoveny termíny pro provedení pěstebních prací, jsou závazné tyto lhůty:

Obnova lesa krytokořennou sadbou jarní nejdéle do 30.6., podzimní od 1.9. do 31.10. s tím, že půda nesmí být zamrzlá.

Obalovaný sadební materiál musí být plně vyžralý (letorosty zdřevnatělé). Obalovaný sadební materiál bude ukládán na složiště vždy do stínu, v případě nutnosti bude provedena závlaha. Závlaha nesmí být prováděna za plného slunečního svitu.

Ochrana kultur proti zvěři - oplocenky budou vybudovány před započítáním zalesňovacích prací.

Při veškerých činnostech musí být brán ohled na zvláště chráněné části přírody, oznámená místa výskytu zvláště chráněných druhů rostlin, živočichů či vybraných evropských stanovišť, kulturních památek, měřičských značek (kamenné a plastové mezníky stabilizující katastrální a vlastnické hranice), výstražných a informačních značení všeho druhu, objektů a zařízení sloužících veřejnosti.

Veškeré pěstební činnosti musí být provedeny po celé projektované ploše (porost nebo část porostu), a to v počtu MJ, pruzích, celoplošně (podle Projektu) nebo podle vyznačení v porostu a zadání v zadávacím listě.

V případě, že dojde k rozdílnému výkladu některých pojmů, případně technologických postupů, je pořadí závaznosti pro vlastní výklad provedení jednotlivých prací následující: 1) Projekt, 2) Zadávací list, 3) Přílohy smlouvy. Toto neplatí, pokud je v popisu technologie zmíněno, že daná činnost bude nebo může být upřesněna Zadávacím listem, nebo v případě, že bude v zadávacím listě uveden odkaz na znění popisu práce z Projektu a zároveň popsáno další zpřesnění, případně dílčí změna daného popisu a takto to bude v Zadávacím listě také výslovně uvedeno.

Na všech plochách bude před předáním provedené práce vždy odklizen veškerý odpad, obaly, případně zbytky použitého materiálu. V případě, že tato podmínka nebude splněna, revírník nepřevzme provedenou práci.

Lesní dopravní síť: Dodavatel je oprávněn používat bezplatně síť lesních cest a svážnic, jejich opotřebení však nesmí přesáhnout obvyklé běžné opotřebení. Za toto obvyklé běžné opotřebení se považuje u zpevněných cest (asfaltový povrch, kalený povrch, zpevněný štěrkový povrch) komunikace bez poškození, u nezpevněných lesních cest a svážnic kolej, případně prohlubeň do hloubky max. 10 cm. V případě většího poškození sítě cest a svážnic je dodavatel povinen uvést na vlastní náklady danou lesní cestu nebo svážnici do původního stavu, a to v termínu určeném revírníkem, případně lesní správou. V případě, že tak neučiní, jsou LČR oprávněny uvést lesní cestu nebo svážnici do původního stavu dodavatelem, přičemž náklady s uvedením do původního stavu, případně nutné náklady s tímto spojené, budou uhrazeny dodavatelem. Přesun pásové techniky po lesních cestách s asfaltovým povrchem nebo s povrchem kaleným je zakázán. Zde je možný pouze přesun této techniky na kolovém podvalníku.

Erozní rýhy V případě vzniku větších erozních rýh (kolejí) na rekonstruované ploše je dodavatel povinen tyto zarovnat a upravit. Za větší erozní rýhu je pro tento účel považována taková rýha (kolej), která je hlubší než 20 cm. Do doby, než budou s konečnou platností vyřešeny veškeré záležitosti ohledně úpravy poškození cest a ploch, tedy úprava případně úhrada vzniklých nákladů, nebude provedena práce, při níž nevyřešené poškození vzniklo, revírníkem převzata a dodavateli proplacena.

Bližší podmínky provádění pěstebních prací:

Obnova lesa sadbou: Musí být dodrženy zásady přenosu sadebního materiálu. Před započítím výsadby obdrží revírník vždy originál listu o původu příslušného sadebního materiálu. Každá dodávka sadebního materiálu bude vždy prokazatelně označena štítkem s uvedením původu sadebního materiálu tak, aby údaje uvedené v průvodním listě bylo možno na místě ověřit. Při dodávce více partií sadebního materiálu musí být tyto partie nezaměnitelným způsobem odlišeny. Veškerý sadební materiál bude pěstován pouze v obalech uvedených v katalogu biologicky ověřených obalů pro pěstování krytokořenného sadebního materiálu – VULHM Opočno. V případě, že dodavatel prací nebude zároveň pěstitelem dodávaného sadebního materiálu, bude k průvodnímu listu použitého sadebního materiálu přiložena kopie průvodního listu od prvopěstitele. Při obnově lesa v genových základnách bude použit sadební materiál původem z dané genové základny.

Oplocenky: Oplocenka musí splňovat parametry popsané v příslušném popisu technologie. Při oplocování je součástí dodávky doprava veškerého materiálu na místo stavby. Na oplocení nesmí být závady umožňující proniknutí zvěře do oplocenky ani další závady, které budou v rozporu s popisem příslušné technologie a materiálu předepsaného pro použití. Stavba oplocenky bude vždy dokončena před započítím výsadby sazenic do ní.

3.1. Činnost: Snížení zakmenění původního porostu

Výkon 43 - Rekonstrukce porostů

Cílem rekonstrukcí je snížení zakmenění náhradních dřevin a vytvoření prostoru pro prosadby cílovými dřevinami. Porosty náhradních dřevin (převážně SMP) mají nepravidelný zápoj, jsou tloušťkově a výškově diferencované. Součástí technologie je tedy i přesun po ploše mezi jednotlivými zapojenými skupinami a jedinci náhradních dřevin. Technologie lze nakombinovat i v jediné porostní skupině. Rekonstrukce budou prováděny přednostně mechanizovaně (bagr vybavený štěpkovací hlavicí) s rovnoměrným rozptýlením vzniklé štěrky po ploše. V nepřístupném terénu bude zásah proveden rozřezem stromů JMP a ručním hrázováním vyřezané hmoty nebo bez hrázování. Technologii lze nakombinovat i v jedné porostní skupině. Bude upraveno v zadávacím listu (viz. projekt).

Podvýkon 032 Rekonstrukce PND výřezem hmoty JMP bez hrázování

Vyřezání všech jedinců náhradních dřevin nebo jejich proředění do sponu cca 5 m umožňující prosadbu porostu cílovými dřevinami nebo uvolnění dřívě vysazených cílových dřevin na vyznačené ploše. Zásah bude proveden pomocí JMP, vyřezání jedinci budou kráceni na 1 m dlouhé sekce, veškerá hmota zůstane ležet na zemi tak, aby neutlačovala cílové dřeviny. Předpokládá se výřez cca 2000 jedinců z 1 ha plochy.

Podvýkon 062 Rekonstrukce PND drcením stojících stromů strojem

Strojní rozdrčení stojících jedinců ND. Kompletní likvidace ND na vyznačené ploše nebo jejich proředění do sponu cca 5 m umožňující prosadbu porostu cílovými dřevinami. Zásah bude proveden frézovací hlavicí nesenou na výložníku bagru. Vrstva štěrky bude pravidelně rozptýlena po ploše a nesmí překročit v průměru výšku 5 cm. Velikost štěrky do 20 cm. Bude seštěpkován i pařez až na úroveň terénu. Předpokládá se odstranění cca 2000 jedinců z 1 ha plochy.

3.2. Činnost: Umělá obnova sadbou

Výkon 17 – Zalesňování podsadbou

Použitý reprodukční materiál musí splňovat veškeré zákonné a normované parametry. K prosadbám bude použit krytokořenný sadební materiál, sazenice dřevin SM, BRP JŘ místního původu s výškou nadzemní části 35+ cm budou sázeny do jamek 40 x 60 cm. Sadební materiál smrku bude těsně před výsadbou prokazatelně ošetřen vhodným insekticidem proti klikorohu borovému. Použitý insekticid musí být uveden v Registru přípravků na ochranu rostlin na stránkách Ústředního kontrolního a zkušebního ústavu zemědělského:

<http://eagri.cz/public/app/eagriapp/POR/Vyhledavani.aspx?type=o&vyhledat=A&stamp=1521454416892>

Povinnost ošetřit sazenice proti klikorohu borovému může být upravena zadávacím listem. Výsadba bude prováděna převážně v nepravidelném sponu na místa vhodná k výsadbě cílových dřevin na ploše s ohledem na stávající jedince.

Podvýkon 217 První prosadba do nepřipravené půdy – ruční, jamková 40x60

Donáška sazenic z místa uložení k místu sadby (v obalech!). Vyhledání místa pro sazenici. Odstranění drnu na ploše 40 x 60 cm, prokopání plošky po celé její ploše do hloubky 15 cm, odstranění kamenů, zbytků větví a podobně, vyhrnutí zeminy, umístění sazenice včetně neporušeného kořenového balu, přihnutí zeminy cca 1 cm nad kořenový krček, utažení zeminy tak, aby sazenice snesla odtržení konce boční větvičky a nedošlo k jejímu, byť částečnému, vytažení. Osa sazenice svírá s terénem přirozený úhel ve smyslu geotropního růstu kořene tzn., že osa kmene svírá s terénem úhel odpovídající úhlu pomyslně zavěšené olovnice.

3.3. Činnost: Ochrana založeného porostu

Výkon 22 – Oplocování mladých lesních porostů

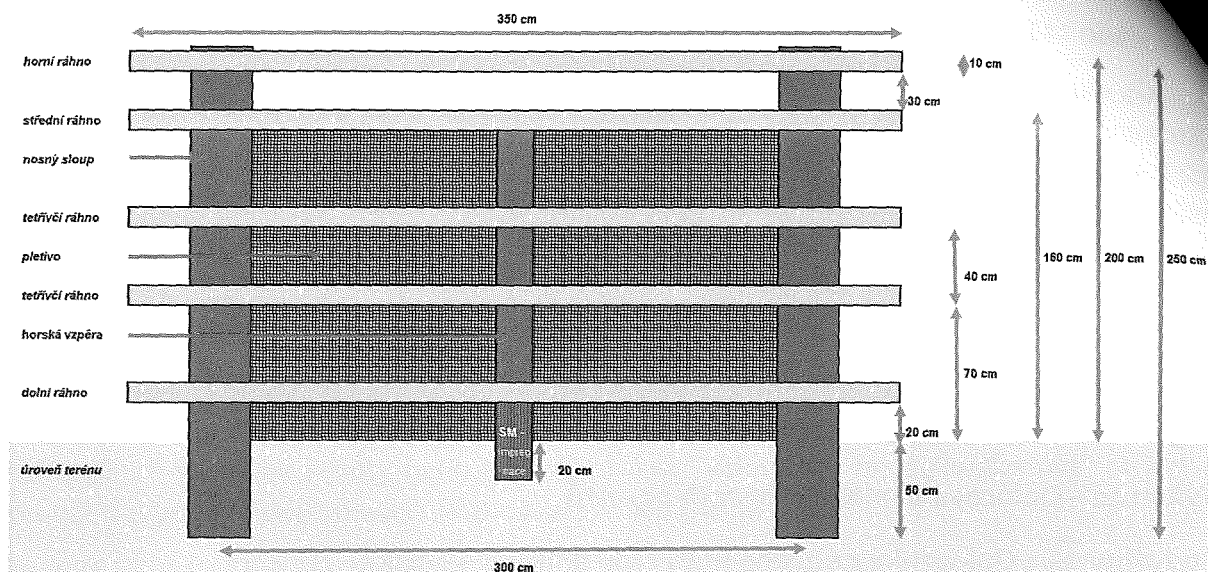
Podvýkon 061 Oplocenky z nového materiálu drátěná – horská

Celková výška 200 cm, délka polí 300 cm. Sloupky dlouhé 2,50 m, min. průměr čepu 12 cm, materiál SM, MD budou zapuštěny min. 50 cm do země. Rozteč sloupů je 3 m. Sloupy budou do země ukotveny svou silnější stranou. Při použití SM je nutné dolní část odkornit a naimpregnovat dehtovým nátěrem nebo opálit do výšky 70 cm (min. 20 cm nad úroveň zapuštění do země). V každém poli budou 3 základní ráhna a 2 ráhna doplňující (SM, MD) dlouhá 3,50 metru o min. tloušťce 10 cm (lze použít půlené tyče, čtvrcené tyče jsou nepřijatelné!). Přesahy ráhen od sloupků se nezařezávají. Dolní ráhno je připevněno cca 20 cm nad terénem, pletivo je k ráhnu připevněno na čtyřech místech hřebíky. Střední ráhno je umístěno při horním okraji pletiva, pletivo je k ráhnu připevněno na čtyřech místech hřebíky. Horní ráhno je připevněno ke sloupkům cca 30 cm nad horním okrajem pletiva. Prostřední „horská“ vzpěra je umístěna uprostřed pole a podpírá střední ráhno, je zapuštěna min. 20 cm do země a přibita k dolnímu a střednímu ráhnu. Při použití SM je nutné dolní část odkornit a naimpregnovat dehtovým nátěrem nebo opálit do výšky 40 cm (min. 20 cm nad úroveň zapuštění do země). Použitelný materiál: SM, MD. Stabilizace všech nosných kůlů bude zajištěna dvěma bočními vzpěrami, které budou ukotveny v horní třetině sloupku. Hřebíky musí být min. o 100 % delší než průměr připevňovaného materiálu. Na dvou protilehlých stranách bude umístěn žebříkový přeлез nebo vrátka.

Pletivo vysoké 160 cm, drát pletiva min. 2 mm silný, vodící drát min. 2,8 mm silný, rozteč svislých drátů max. 15 cm, rozteč vodorovných drátů do výšky 0,50 m od země max. 5 cm.

Mezi dolním a středním ráhnem budou pro zvýšení viditelnosti (ochrana tetřívka) umístěna další dvě vodorovná „tetřívčí“ ráhna dlouhá 3,50 m o minimální síle 10 cm, připevněná pomocí hřebíků ke všem nosným prvkům (sloupky, horská vzpěra).

Terénní nerovnosti většího rozsahu (více než 20 cm) je nutné upravit odkopáním případně dosypáním zeminy tak, aby spodní okraj pletiva maximálně přilnul k terénu.



Obrázek 1 Návrh pole horské oplocenky (bez zavětrovacích vzpěr)

	nosné prvky		funkční prvky		stabilizační prvky
	kůly	horská vzpěra	pletivo	ráhna	zavětrovací vzpěry
materiál	SM, MD	DB,AK,SM,MD	silný pozink	SM,MD	SM,MD
min. tloušťka slab.konce	12 cm	8 cm	x	10 cm	8 cm
délka	250 cm	180 cm	x	350 cm	
výška	x	x	160 cm	x	x
odkornění	70 cm	40 cm	* x	ne	ano
zapuštění do země	50 cm	20 cm	x	x	ano
impregnace	x	SM 40 cm	x	ne	ne

Poznámka: Pokud je v tabulce uveden materiál SM, jedná se o smrk ztepilý (ne SMP!)

Stavby oplocenek nepodléhají stavebnímu povolení ani ohlášení stavby ve smyslu ustanovení zákona č. 183/2006 Sb. Stavební zákon.

Výkon 23 - Ochrana mladých lesních porostů proti zvěři

Podvýkon 315 Individuální ochrana - tubusy typ PLANTEX 170 cm

Instalace individuálních ochranných tubusů proti zvěři - plastových tubusů PLANTEX. Výška tubusu je min. 170 cm o min. průměru 12 - 14 cm. Tubus je připevněn ke kůlu pomocí k tomu určenému plastového řemínku. Kůl bude vyroben z DB nebo MD, délka 2,0 m, průřez min. 4x4 cm. Na kolíku musí být min. 50 % jádrového dřeva. Zatloučení kůlu do hloubky min. 0,3 m u sazenice. Uchycení chrániče příchytkami ke kůlu a jeho usazení na terén takovým způsobem, aby mezi ním a terénem nevznikla mezera.

Úkol: 121 Nátěr kultur – repelent zimní

ošetřené části terminálního výhonu je min ½ jeho délky (max. 25 cm). U listnatých sazenic do 50 cm výšky se ošetřuje min. ½ výšky sazenice. Případné odchylky řeší revírník zadávacím listem. Manipulace s repelentem musí být v souladu s návodem na použití od výrobce, přípravek musí být na terminální výhon nanesen rovnoměrně. V době přejímání musí ošetřená kultura splňovat podmínku úplného zaschnutí přípravku. Součástí výkonu je i odvoz a ekologická likvidace obalu.

Obecné požadavky jakosti (kvality) sadebního materiálu

Obecné požadavky na genetickou jakost (kvalitu) reprodukčního materiálu lesních dřevin, ale i možnosti jeho horizontálních a vertikálních přenosů v rámci České republiky stanovují legislativní předpisy (Zákon č.289/1995 Sb., Vyhláška č.44/2010 Sb.).

Požadavky na morfologickou a fyziologickou jakost (kvalitu) sadebního materiálu vychází z české technické normy ČSN 48 2115.

Rozmístění jednotlivých dřevin a jejich spon určuje místně příslušný revírník.

Sadební materiál smrku bude těsně před výsadbou prokazatelně ošetřen vhodným insekticidem proti klikorohu borovému. Použitý insekticid musí být uveden v Registru přípravků na ochranu rostlin na stránkách Ústředního kontrolního a zkušebního ústavu zemědělského

<http://eagri.cz/public/app/eagriapp/POR/Vyhledavani.aspx?type=o&vyhledat=A&stamp=1521454416892>

Povinnost ošetřit sazenice proti klikorohu borovému může být upravena zadávacím listem.

4. Sumář projektovaných činností a sadebního materiálu

Výk.	Podvýk.	činnost	MJ	množství	plocha
43	32	Rekonstrukce PND výřezem hmoty JMP bez hrázování	ha		1,79
43	62	Rekonstrukce PND drcením stojících stromů strojem	ha		7,00
17	217	První prosadba do nepř. půdy – ruční, jamková 40x60 cm	tis.ks	10,64	
23	315	Individuální ochrana – tubusy typ PLANTEX 170 cm	tis.ks	0,18	
22	61	Oplocenky z nového materiálu – drátěná, horská	km	1,12	
23	121	Nátěry kultur - repelenty zimní	tis. ks	7,1	

dřevina	sadební materiál	tloušťka koř. krčku (mm)	výška nadzemní části (cm)	PLO	LVS	MJ	množství
SM	1 265	6	36-50	21	8	tis.ks	7,100
BRP	65 255	5	36-50	21	8	tis.ks	1,440
JŘ	66 255	5	36-50	21	8	tis.ks	2,100

10,640

Fotodokumentace

Porost 461 B3/2b



Porost 462 C3/2/1



Porost 463 D3b/2b



Porost 469D3b/2b/1b



rost 463 D3c/2c



PŘÍLOHA Č. P1 PROJEKT PRV

PŘÍLOHA Č. P2 ZÁSADY PŘENOSU REPRODUKČNÍHO MATERIÁLU LESNÍCH DŘEVIN

Tato Příloha obsahuje zásady přenosu reprodukčního materiálu a podrobnosti o evidenci při nakládání s reprodukčním materiálem lesních dřevin.

- I. ZÁSADY POUŽITÍ REPRODUKČNÍHO MATERIÁLU LESNÍCH DŘEVIN V RÁMCI ČR A JEHO UVÁDĚNÍ DO OBĚHU
 - 1) Zásady přenosu reprodukčního materiálu (semen, semenáčků a sazenic) lesních dřevin určeného k umělé obnově lesa a k zalesňování pozemků prohlášených za pozemky určené k plnění funkcí lesa (dále jen „reprodukční materiál lesních dřevin“), a podrobnosti o evidenci při nakládání s reprodukčním materiálem lesních dřevin a o evidenci původu založených lesních kultur, vyplývají z ustanovení § 29 Zákona o lesích, a vyhlášky č. 139/2004 Sb., kterou se stanoví podrobnosti o přenosu semen a sazenic lesních dřevin, o evidenci o původu reprodukčního materiálu a podrobnosti o obnově lesních porostů a o zalesňování pozemků prohlášených za pozemky určené k plnění funkcí lesa, ve znění pozdějších předpisů. Podmínky, za nichž lze uvádět reprodukční materiál lesních dřevin do oběhu, stanovuje Zákon o obchodu s reprodukčním materiálem lesních dřevin, a vyhláška č. 29/2004 Sb., ve znění pozdějších předpisů, kterou se zmíněný zákon provádí.
 - 2) Reprodukční materiál lesních dřevin musí vyhovovat příslušným ustanovením Zákona o rostlinolékařské péči. Sadební materiál určitých rodů lesních dřevin vyjmenovaných v příloze č. 9 vyhlášky č. 215/2008 Sb., o opatřeních proti zavlečení a rozšiřování škodlivých organismů rostlin a rostlinných produktů, ve znění pozdějších předpisů, musí být opatřen rostlinolékařským pasem nebo náhradním rostlinolékařským pasem. Smluvní partner je povinen předat Lesům ČR originál rostlinolékařského pasu popřípadě náhradního rostlinolékařského pasu současně s Průvodním listem / Listem o původu reprodukčního materiálu lesních dřevin.
 - 3) Veškerý reprodukční materiál lesních dřevin musí být doložen originálem nebo úředně ověřenou kopií předepsaných dokladů dle Zákona o obchodu s reprodukčním materiálem lesních dřevin, a vyhlášky č. 29/2004 Sb., ve znění pozdějších předpisů, kterou se zmíněný zákon provádí (Průvodní list a průvodní štítek nebo List o původu).
 - 4) Slučování reprodukčního materiálu lesních dřevin určeného k obnově lesa a zalesňování pozemků prohlášených za pozemky určené k plnění funkcí lesa ve správě Lesů ČR Smluvním partnerem z různých oddílů je přípustné pouze po předchozím písemném souhlasu Lesů ČR.
 - 5) Doklady dle bodu 3) této Přílohy je Smluvní partner povinen předat Lesům ČR vždy bezodkladně po dokončení zalesňování; před zahájením zalesňování je Smluvní partner dále povinen tyto doklady předat Lesům ČR v prosté kopii.
 - 6) Vždy po ukončení Jarního nebo Podzimního zalesnění předá Smluvní partner Lesům ČR rozpis použití reprodukčního materiálu lesních dřevin v níže uvedené tabulce dle čísla revíru, porostních skupin, druhu zalesnění, čísla průvodního listu/listu o původu, dřevin, evidenčního č. uznané jednotky, redukované plochy a počtu sazenic. Povinnost doložit doklady dle bodu 3) této Přílohy tím není dotčena.
 - 7) V případě dovozu reprodukčního materiálu ze zahraničí budou takové případy řešeny individuálně s ředitelstvím Lesů ČR.

PŘÍLOHA Č. P4 CENÍK PĚSTEBNÍCH ČINNOSTÍ

Nabídka na pěstební činnosti - PRV

firma: Kloboucká lesní s.r.o.
IČ: 25532642
zastupuje: Ing. Vojtěch Dornák, jednatel
telefon: 577 320 134
ulice: Vlárska 321
obec: Brumov-Bylnice
PSČ: 763 31

číslo LS:	249
název LS:	Frydlant
kód zakázky:	249182
název zakázky:	Projekt přeměny PND 2021 – 2022 na LS Frydlant
těžba celkem:	0 m ³

nabídková cena (NC_{CELKEM}) bez DPH je

1 553 190 Kč

Vzorec pro výpočet nabídkové ceny:

$$NC_{CELKEM} = C_{PC} + C_{SAMA}$$

z toho:

cena pěstebních činností (C_{PC}): 1 382 950 Kč

cena sadebního materiálu (C_{SAMA}): 170 240 Kč

0

0

DPH 21% 326 170 Kč

Cena celkem včetně DPH 1 879 360 Kč

Příloha č. Z2 - Ostatní informace

kód zakázky:	249182
název zakázky:	Projekt přeměny PND 2021 – 2022 na LS Frýdlant
číslo LS:	249
název LS:	Frýdlant
číslo KŘ:	36
název KŘ:	Liberec
výměra [ha]:	
těžba [m ³]:	0

Specifika SUJ: Projekt přeměny PND 2021 – 2022 na LS Frýdlant

Porosty v projektu nejsou zařazené do ptačí oblasti.

Stručný rozsah a omezení :

Dále jsou zde vymezena ochranná pásma stávajících vodních zdrojů, ustanovení ochrany přírody, jiná omezení (obora, přezimovací obůrka apod.).

Během veškerých prací je nutno respektovat ustanovení níže uvedených zákonných opatření:

- Zákon č. 289/1995 Sb., o lesích a o změně a do plnění některých zákonů (lesní zákon)
- Zákon č. 149/2003 Sb. o obchodu s reprodukčním materiálem lesních dřevin
- Vyhláška č. 139/2004 Sb., kterou se stanoví podrobnosti o přenosu semen a sazenic lesních dřevin,
- Zákon č. 254/2001 Sb. o vodách a o změně některých zákonů (vodní zákon)

Bližší definice ceníkových kódů jsou uvedeny v Projektu PRV

Stavba oplocenek - odpovídá Projektu PRV

Podvýkony budou prováděny v souladu s Projektem PRV

Z důvodů omezení daných certifikací lesů PEFC je vyloučeno použití přípravků pro ochranu rostlin s účinnými látkami zařazenými do kategorie 1A a 1B dle klasifikace WHO, pokud existuje nákladově srovnatelný alternativní přípravek s jinou účinnou látkou.

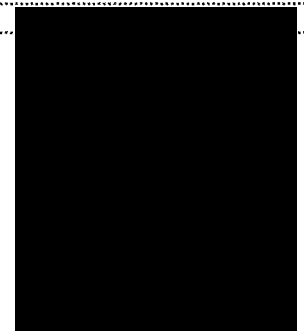
Jakékoliv použití vyloučeného přípravku, jakož i jeho náhrada je podmíněno písemným souhlasem Lesů ČR.

Použité přípravky musí být uvedeny v Úředním registru přípravků na ochranu rostlin

Harmonogram provedení prací dle projektu PRV :

Předpokládaný termín plnění: od 1.8.2021

Dokončení plnění: do 31.10.2022




Sumář pěstebních činností

kód zakázky: 249182
název: Projekt přeměny PND 2021 – 2022 na LS Frýdlant
název LS: Frýdlant
výměra [ha]: 0

firma: Kloboucká lesní s.r.o.
IČ: 25532642
ulice: Vlárská 321
obec: Brumov-Bylnice 763 31

6

CK	podvýkon	MJ	počet MJ	poznámka
17217	První prosadba do nepř. půdy – ruční, jamková 40x60 cm	1000 ks	10,64	
22061	Oplocenky z nového materiálu – drátěná, horská	km	1,12	
23121	Nátěry kultur - repelenty zimní			
23315	Individuální ochrana – tubusy typ PLANTEX 170 cm			
43032	Rekonstrukce PND výřezem hmoty JMP bez hrázování			
43062	Rekonstrukce PND drcením stojících stromů strojem			



Č. P3 - Ceník pěstebních činností (část A - ceník PČ)

Nabízená cena pěstebních činností (C_{PČ}): **1 382 950 Kč**

firma: Kloboucká lesní s.r.o.

IČ: 25532642

ulice: Vlárská 321

obec: Brumov-Bylnice 763 31

249182

název:

Projekt přeměny PND 2021 – 2022 na LS Frýdlant

zakázky:

název LS:

Frýdlant

6

CK	podvýkon	MJ	cena (Kč/MJ)	poznámka
17217	První prosadba do nepř. půdy – ruční, jamková 40x60 cm	1000 ks	17 000	
22061	Oplocenky z nového materiálu – drátěná, horská	km	265 000	
23121	Nátěry kultur - repelenty zimní	1000 ks	2 500	
23315	Individuální ochrana – tubusy typ PLANTEX 170 cm	1000 ks	180 000	
43032	Rekonstrukce PND výřezem hmoty JMP bez hrázování	ha	28 000	
43062	Rekonstrukce PND drcením stojících stromů strojem	ha	115 000	



sumář sadebního materiálu

3

kód zakázky: 249182
název zakázky: Projekt přeměny PND 2021 – 2022 na LS Frýdlant
název LS: Frýdlant
výměra [ha]: 0

firma: Kloboucká lesní s.r.o.
IČ: 25532642
ulice: Vlárská 321
obec: Brumov-Bylnice 763 31

CK	dřevina	typ	třída*	obal**	PLO	LVS	množství [tis.ks]***	poznámka
1265	SM	sazenice	6 mm	SAD	1	8	7,100	
65255	BRP	sazenice	5 mm	SAD	1	8	1,440	
66255	JR	sazenice	5 mm	SAD	1	8	2,100	

* u semenáčků a sazenic min. tloušťka kořenového krčku (mm), u polodrostků výška nadzemní části (třída 8 do 80 cm včetně, třída 9 nad 80 cm), min. tloušťka kořenového krčku v rozpětí dle vyhlášky 29/2004 v platném znění

** PRK-prostokořený; RCK-rašelinocelulózový kelímek; SAD-plastový sadbovač; OST-jinak specifikováno

*** u semenného materiálu množství v [kg], cena v [Kč/kg]

vyhláška č. P3 - Ceník pěstebních činností (část B - ceník SaMa)

Nabízená cena sad. materiálu (C_{SaMa}): **170 240 Kč**

kód zakázky: 249182
 název zakázky: Projekt přeměny PND 2021 – 2022 na LS Frýdlant
 název LS: Frýdlant

firma: Kloboucká lesní s.r.o.
 IČ: 25532642
 ulice: Vlárská 321
 obec: Brumov-Bylnice 763 31

Ceny sadebního materiálu jsou uvedeny se započtením nákladů na dopravu a nákladů na manipulaci se sadebním materiálem.

Součet z množství [tis.ks]***						cena	
CK	dřevina	typ	třída*	obal**	Celkem	[Kč/tis.ks]***	
1265	SM	sazenice	6 mm	SAD	7,1	16 000	
65255	BRP	sazenice	5 mm	SAD	1,44	16 000	
66255	JR	sazenice	5 mm	SAD	2,1	16 000	

* u semenáčků a sazenic min. tloušťka kořenového krčku (mm), u poloodrostků výška nadzemní části (třída 8 do 80 cm včetně, třída 9 nad 80 cm), min. tloušťka kořenového krčku v rozpětí dle vyhlášky 29/2004 v platném znění

** PRK-prostokohenný; RCK-rašelinocelulózový kelímek; SAD-plastový sadbovač; OST-jinak specifikováno

*** u semenného materiálu množství v [kg]



PŘÍLOHA Č. Z2 OSTATNÍ INFORMACE

PŘÍLOHA Č. Z3 ZÁSADY BEZPEČNOSTI A OCHRANY ZDRAVÍ PŘI PRÁCI

Tato Příloha platí pro území specifikované Projektem PRV č.
1. Na území specifikovaném Projektem PRV se vyskytují zvláštnosti a působí rizika:

.....
.....
.....

2. V nutném případě lze telefonicky kontaktovat:	telefonní číslo
- hasiče	150
- lékařskou záchrannou službu	155
- policii	158
- integrovaný záchranný systém	112
- revírníka (lesníka, správce toků):

3. Smluvní partner:

3.1 Při provádění prací musí zajistit u sebe a i u svých zaměstnanců a spolupracovníků dodržování obecně závazných právních předpisů k bezpečnosti a ochraně zdraví při práci, k požární ochraně a k ochraně životního prostředí.

3.2 Při provádění prací souvisejících s plněním předmětu Smlouvy odpovídá u sebe, případně u svých zaměstnanců a spolupracovníků zejména za:

- odbornou a zdravotní způsobilost pro vykonávání práce a dále za to, že v případě vzniku pracovního úrazu zaznamená do vlastní knihy úrazů údaje požadované v ustanovení § 2 nařízení vlády č. 201/2010 Sb., o způsobu evidence úrazů, hlášení a zasílání záznamu o úrazu, ve znění pozdějších předpisů, a tyto údaje předá i kontaktní osobě Lesů ČR k provedení záznamu o úrazu v evidenci Lesů ČR,
- řádný technický stav používaných strojů, zařízení, nástrojů a nářadí dle požadavků výrobců,
- používání odpovídajících osobních ochranných pracovních prostředků,
- organizaci prací tak, aby na pracovišti nevykonával práce osamocený pracovník,
- dodržování bezpečné vzdálenosti při provádění prací a za to, aby do ohrožených prostorů nevstoupila žádná jiná osoba než ta, která práce provádí,
- za neohrožení provozu na silničních komunikacích, železničních tratích, za neohrožení ochranných pásem, za ochranu telefonního a elektrického vedení, produktovodů a jiného majetku, pokud jsou v dosahu prováděných prací,
- dodržování zásad určených výrobcem pro bezpečné zacházení s přípravky na ochranu rostlin, likvidaci obalů, zbytků přípravků a odpadů,
- za používání biologicky odbouratelných olejů a hydraulických kapalin šetrných pro životní prostředí a za zamezení úniků ropných produktů při práci a manipulaci s nimi,
- škody na životech a zdraví lidí, životním prostředí a na majetku České republiky nebo Lesů ČR či dalších osob, ke kterým dojde při zajišťování nebo provádění činností v důsledku nevhodných pracovních postupů nebo technologií, používání nevhodných ropných produktů, chemikálií či závadných látek a materiálů, případně nedodržením obecně závazných právních předpisů,
- za škody, které způsobí on nebo jeho zaměstnanci či spolupracovníci dopravou osob nebo materiálu do místa plnění předmětu Smlouvy, v místě plnění a v jejich bezprostředním okolí nebo cestou z místa plnění,
- stabilizaci lesních skládek dříví.

PŘÍLOHA Č. Z4 ZÁSADY POŽÁRNÍ OCHRANY

Tato Příloha obsahuje zásady pro rozdělování ohňů, pálení klestu, dále nevyužitelných Těžebních zbytků, popř. kůry v lesních porostech a na lesních pozemcích.

Smluvní partner je oprávněn používat otevřený oheň pouze v souladu se Zákonem o lesích a obecně závaznými právními předpisy k požární ochraně. Při pálení klestu, kůry, dále nevyužitelných Těžebních zbytků (dále jen „pálení“) je povinen dodržet tyto podmínky:

- 1) V období duben až říjen se pálení zakazuje. Výjimky mohou v období nepříznivém pro vznik požáru povolit Lesy ČR z těchto důvodů:
 - a) Výrazné snížení produkční plochy uložení klestu a Těžebních zbytků do pruhů.
 - b) Hrozba přemnožení hmyzích škůdců.
 - c) Neúměrné zvýšení pracnosti při snášení klestu do pruhů.
- 2) V období listopad až březen lze provádět pálení při dodržení těchto požárně bezpečnostních opatření:
 - a) Smluvní partner je povinen předem oznámit Lesům ČR termín zamýšleného pálení. Lesy ČR jsou oprávněny zamýšlené pálení zakázat. Před započítím pálení Smluvní partner oznámí operačnímu středisku příslušného hasičského záchranného sboru den, dobu a místo zamýšleného pálení a jméno osoby odpovědné za pálení.
 - b) Pálení musí provádět nejméně dvoučlenná skupina s určeným vedoucím, který musí být starší 18 let. Příímý vedoucí skupinu seznámí s pracovními postupy, s pravidly pro pálení, základními požárními předpisy, způsobem přivolání pomoci a upozorní na zvláštnosti pracoviště z hlediska požární ochrany.
 - c) Na pracovišti musí být k dispozici nářadí k zamezení šíření ohně (např. motyky, lopaty, tlumice), případně další prostředky k hašení požáru.
 - d) V blízkosti suchých travin, na rašeliništích, v lesních porostech, na pařezech a jiných požárně nebezpečných místech nebo za trvání požárně nebezpečné situace jako např. za silného větru, dlouho trvajících sucha apod. je pálení zakázáno.
 - e) Velikost ohniště musí být volena tak, aby okolí nebylo ohrožováno sálavým teplem a úletem žhavých částic z ohně. Kolem vnějšího okraje ohniště musí být v šířce nejméně 1 m odstraněn veškerý hořlavý materiál až do úrovně minerální půdy.
 - f) Příkládání na oheň musí být ukončeno nejpozději do 14:00 hod, v případě vzniku požárně nebezpečné situace ihned.
 - g) Zuhelnatělé zbytky musí být shrnuty od okraje ohniště směrem do jeho středu, a to minimálně o 0,5 metru.
 - h) Pokud není v době pálení souvislá vrstva sněhu o minimální výšce 5 cm nebo vydatný déšť 5 mm/m²/24 hodin bude zajištěn minimální požární dohled nad pracovištěm. Po dobu 5 dnů bude zajištěna kontrola ohnišť minimálně 3x za 24 hodin. O požárním dohledu a kontrole bude učiněn písemný záznam s uvedením časů a osoby, která požární dohled a kontrolu provedla.
 - i) Pokud není v době pálení souvislá vrstva sněhu o minimální výšce 5 cm nebo vydatný déšť 5 mm/m²/24 hodin bude na místě zajištěn zdroj vody pro hašení v minimálním objemu 1000 litrů i po dobu požárního dohledu. Zdroj vody pro hašení je možno nahradit přenosným HP s hasící schopností 21A v počtu 2 ks nebo 1 ks 34A.
- 3) Smluvní partner je povinen respektovat zákaz rozdělování ohně a kouření a respektovat požární předpisy týkající se manipulací s pohonnými hmotami a oleji v lese.

požárním dohledem se rozumí požárně bezpečnostní opatření, kdy ve stanovených intervalech s ohledem na specifické riziko je kontrolován prostor, kde hrozí vznik požáru. Interval dohledu je stanoven maximálně po jedné hodině a doba dohledu je minimálně 8 hodin.

3) Při pálení klestu z důvodu udělené výjimky (viz odst. 1) této Přílohy) bude vždy na těchto pracovištích cisterna s minimálním množstvím hasicí vody o objemu 3 m³ a dále hadice a čerpadla pro případ vzniku potřeby okamžitého hašení. Ohniště budou na konci směny zcela uhašena.