



Hasičský záchranný sbor Moravskoslezského kraje				
TV. DENÍK SMLUV				
HMSK	SML	objednávk.	rok	doba plnění
Ev. číslo v SSD				

DODATEK č. 015


ke smlouvě o dodávce tepelné energie č. 00026 ze dne 30.12.2005
uzavřený mezi níže uvedenými smluvními stranami:

I.

Smluvní strany

1. Havířovská teplárenská společnost, a.s.

Se sídlem: Konzumní 298/6a, Šumbark, 736 01 Havířov
zapsaná v obchodním rejstříku vedeném u Krajského soudu v Ostravě, oddíl B, vložka 1113
IČ: 619 74 706, DIČ: CZ61974706

Zastoupená: 

Bankovní spojení: Komerční banka, a.s., pobočka Havířov

Číslo účtu: 193523710267/0100

(dále jen „dodavatel“ nebo obecně „smluvní strana“)

a

2. Česká republika - Hasičský záchranný sbor Moravskoslezského kraje

Se sídlem: Výškovická 40, 70030 Ostrava-Zábřeh

IČ: 70884561, DIČ: CZ70884561

Zastoupen: brig.gen. Ing. Vladimír Vlček Ph.D., MBA, ředitel HZS Moravskoslezského kraje

Číslo účtu: 1933881/0710

(dále též „odběratel“ nebo obecně „smluvní strana“)

II.

Předmět dodatku

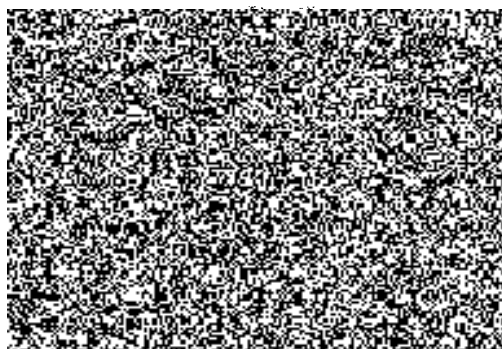
- Předmětem tohoto dodatku je změna smlouvy o dodávce tepelné energie číslo 00026 uzavřené dne 30.12.2005 ve znění pozdějších dodatků (dále též „Smlouva“) v souladu s ustanovením článku VII. odst. 2 Smlouvy.
- Smluvní strany se dohodly, že Smlouva se mění takto:
 - Příloha č. 1: *Technické parametry odběrného místa* ze dne 1. 1. 2020 se nahrazuje novou Přílohou č. 1: *Technické parametry odběrného místa* ze dne 1. 1. 2021, která tvoří přílohu tohoto dodatku a která se stává nedílnou součástí uzavřené Smlouvy;
 - Příloha č. 2: *Cenové ujednání* ze dne 1. 1. 2020 se nahrazuje novou Přílohou č. 2 *Cenové ujednání* ze dne 1. 1. 2021, která tvoří přílohu tohoto dodatku a která se stává nedílnou součástí uzavřené Smlouvy;



III. Závěrečná ujednání

1. Tento dodatek smlouvy včetně Příloh uvedených v článku II. tohoto dodatku, byl vyhotoven ve dvou písemných stejnopisech s platností originálu. Každá ze smluvních stran obdrží jeden stejnopis.
2. Oboustranným podepsáním nabývá tento dodatek číslo 015 platnosti, účinnosti nabývá od **01. 01. 2021**.
3. Obě strany prohlašují, že současně s podpisem tohoto dodatku obdržely jeden stejnopis tohoto dodatku a jeden stejnopis Přílohy č. 1 a Přílohy č. 2, které jsou výše specifikovány a že souhlasí s celým obsahem těchto dokumentů a na důkaz toho připojují své podpisy.

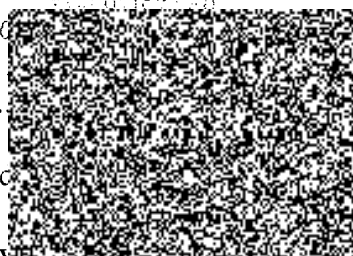
V Havířově dne: 31.12.2020



číslo 298/6a
4706

V Ostravě dne 20.1.2021

Městský národní sbor
Moravskoslezského kraje
70

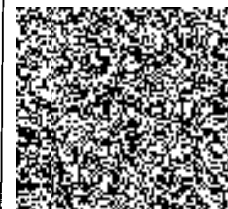


(oc)

brig. gen. Ing. Vladimír Vlček, m. j. 1945

ředitel

HZS Moravskoslezského kraje



Technické parametry odběrného místa

Odběrné místo (číslo, název): OM 068-013 požární zbrojnice, Karvinská

Původní označení OM: 0068-013/068

I.

- | | |
|------------------------|---|
| 1. místo předání: | vstup do odběrného tepelného zařízení odběratele v Karvinská 1/1277 |
| 2. způsob přípravy TV: | |
| 3. místo měření ÚT: | napojovací uzel v Karvinská 1/1277 |
| 4. místo měření TV: | společným měřením s m. policií |
| 5. způsob měření: | měřič tepla |

II.

Základní parametry dodávané a vrácené teplotonosné látky:

Tlak (přívod/zpátečka):	0,6 / 0,5	MPa
Výkon:	0,113	MW
Objemový průtok:	max. 3,5	m ³ /h
Teplota při -15 °C (přívod/zpátečka):	78 / 40	°C

III.

Plocha v m² (v souladu s vyhláškou č. 269/2015 Sb.):

	nebyty	byty
Započitatelná pro ÚT	827,7	62,29
Podlahová pro TV	827,7	62,29

IV.

Odběrový diagram

1. Celkový plánovaný odběr tepelné energie za kalendářní rok:

Roční spotřeba tepla pro ÚT (v GJ_{sj})	276
Roční spotřeba tepla pro přípravu TV (v GJ_{sj})	132

2. Skutečně dodané a odebrané množství tepelné energie bude závislé na klimatických podmínkách a bude dodavatelem fakturováno dle jeho měřicího zařízení nebo dle náhradního způsobu uvedeného ve Všeobecných obchodních a dodacích podmínkách ke smlouvě o dodávce tepelné energie.
3. Případné změny odběrového diagramu na následující rok sjednává odběratel s dodavatelem do data uvedeného v OP. Nepodá-li odběratel návrh na nový odběrový diagram v tomto termínu, zpracuje odběrový diagram na další kalendářní rok dodavatel, a to postupem jednotným pro ostatní odběratele.



Cenové ujednání

1. Cena tepelné energie pro rok 2021 je sjednána na základě zákona č. 458/2000 Sb., energetický zákon, v platném znění, zákona č. 89/2012 Sb., občanský zákoník, v platném znění, zákona č. 526/1990 Sb., o cenách, v platném znění, vyhláškou č. 450/2009 Sb., v platném znění a v souladu s platnými Cenovými rozhodnutími Energetického regulačního úřadu k cenám tepelné energie.
2. Toto cenové ujednání má platnost od 01. ledna 2021 do 31. prosince 2021.
3. Cena tepelné energie stanovená k 01. lednu je v souladu s Cenovým rozhodnutím cena předběžná.
4. Předběžná cena je stanovena mimo jiné za předpokladu celkových smluvních ročních dodávek v lokalitě 654 930 GJ. Po skončení roku bude v souladu s platným Cenovým rozhodnutím ERÚ provedena výsledná kalkulace a vypočtena výsledná cena.
5. Dodavatel provede a zašle odběrateli vyúčtování na tuto výslednou cenu do 28. února následujícího roku.
6. Cena za tepelnou energii pro vytápění a dodávku teplé vody připravovanou decentralizovaně a měřenou na vstupu do odběrného zařízení je stanovena ve dvousložkové sazbě:

proměnná složka	Kč/GJ _{od} (bez DPH)	431,33
stálá složka	Kč/GJ _{sj} (bez DPH)	176,10

7. K cenám uvedeným v tomto cenovém ujednání bude zaúčtováno DPH dle platných právních předpisů.
8. V uvedených cenách nejsou zahrnuty náklady na množství spotřebované vody (z veřejného vodovodu), která je pro odběratele ohřívána.

V Havířově dne: 01.01.2021