

KUPNÍ SMLOUVA

24/20

SPIRIT MEDICAL spol. s r.o.

se sídlem: Sadařská 495/1, 624 00 Brno

zastoupená: [REDACTED]

IČO: 60468581 DIČ: CZ60468581

zapsaná v obchodním rejstříku vedeném u Krajského soudu v Brně, oddíl C, vložka 18424

[REDACTED]

(dále jen „prodávající“)

a

Fakultní nemocnice v Motole

státní příspěvková organizace

se sídlem: V Úvalu 84, 150 06 Praha 5 - Motol

zastoupená: [REDACTED]

IČO: 00064203, DIČ: CZ00064203

(dále jen „kupující“)

(prodávající a kupující společně dále jen „smluvní strany“)

Tato smlouva byla uzavřena v souladu s nabídkou prodávajícího ze dne 29. 7. 2020, kterou podal do veřejné zakázky „FN Motol – Sety a nástroje k přístroji Stellaris PC“, zadanou v otevřeném řízení, ev. č. veřejné zakázky ve Věstníku veřejných zakázek Z2020-021845, v souladu se zákonem č. 134/2016 Sb., o zadávání veřejných zakázek, ve znění pozdějších předpisů (dále jen „zákon o zadávání veřejných zakázek“) a v souladu s ust. § 2079 a násl. zákona č. 89/2012 Sb., občanského zákoníku, ve znění pozdějších předpisů (dále jen „občanský zákoník“).

Obě smluvní strany prohlašují, že mají právní osobnost, jsou svéprávné a po vzájemném projednání a shodě uzavírají tuto kupní smlouvu (dále jen „smlouva“):

ČI. I.

PŘEDMĚT SMLOUVY

Předmětem smlouvy je úprava vzájemných práv a povinností prodávajícího a kupujícího ve vztahu k předmětu koupě.

1. Předmětem koupě jsou průběžné dodávky setů a nástrojů k přístroji Stellaris PC pro potřeby Oční kliniky dětí a dospělých 2. LF UK a FN Motol dle specifikace a cen, které jsou uvedeny v Příloze č. 1 smlouvy – Seznam zboží s jednotkovými cenami.
2. Smluvní strany se dohodly, že dodávky zboží uvedeného v Příloze č. 1 smlouvy budou probíhat na základě dílčích písemných objednávek kupujícího doručených prodávajícím prostřednictvím elektronické pošty (e-mail), nebo jiným komunikačním kanálem, na kterém se smluvní strany písemně dohodnou (dále jen „objednávka“). Objednávka musí vždy obsahovat odkaz na tuto smlouvu, popis a množství zboží. V případě rozporu mezi touto smlouvou a objednávkou má přednost tato smlouva.
3. Proávající se zavazuje, že jako součást dodávky dle každé objednávky:
 - a. odevzdá zboží kupujícímu, a to v rozsahu uvedeném v objednávce a dle specifikace uvedené výše („zboží“);
 - b. odevzdá kupujícímu rovněž všechny doklady a dokumenty, které se k dodávanému zboží vztahují, resp. které jsou potřebné k převzetí a užívání zboží, zejména dodací list s uvedením názvu zboží, katalogového čísla a množství jednotlivých druhů dodaného zboží („doklady“),
 - c. umožní, příp. zajistí kupujícímu nabytí vlastnické právo ke zboží, (společně dále jen „dodávka“)
4. Kupující se zavazuje zboží od prodávajícího převzít a zaplatit kupní cenu za podmínek dle této smlouvy.
5. Proávající obratem (nejpozději do 1 pracovního dne od doručení objednávky) písemně (elektronicky) potvrdí kupujícímu přijetí objednávky. Má se za to, že prodávající přijímá objednávku v okamžiku, kdy je mu doručena a tento ji písemně (elektronicky) potvrdí/akceptuje.
6. Pro skutečnosti, které nebudou upraveny v konkrétní objednávce, platí ustanovení této smlouvy a příslušná ustanovení občanského zákoníku.
7. Veškeré dílčí objednávky tvoří nedílnou součást této smlouvy.
8. Kupující si vyhrazuje právo neodebrat či překročit uvedené předpokládané množství s ohledem na počet a skladbu pacientů v souladu s právními předpisy. Objednávky se budou vystavovat na základě aktuální potřeby nemocnice.
9. Kupující v průběhu trvání této smlouvy umožňuje na základě písemné dohody formou dodatku ke kupní smlouvě s prodávajícím dodávku i jiného typu zboží, pokud se jedná o inovovaný produkt, který je zároveň:
 - a) shodné, či vyšší kvality než dodávaný typ a svými parametry splňuje minimální požadavky kupujícího stanovené v příslušné části zadávací dokumentace a
 - b) kupující s dodávkou tohoto nového zboží souhlasí a
 - c) nedojde k navýšení ceny

ČI. II.

DOBA PLNĚNÍ

Proávající se zavazuje, že celou dodávku dle konkrétní objednávky odevzdá kupujícímu do 5ti pracovních dnů od písemného potvrzení objednávky, pokud se smluvní strany nedohodnou jinak.

ČI. III.

KUPNÍ CENA A PLATEBNÍ PODMÍNKY

1. Pro dodávky realizované na základě objednávek dle této smlouvy je kupní cena, uvedená v Příloze č. 1 této smlouvy u každého zboží, cenou nejvýše přípustnou. Kupní ceny zahrnují veškeré náklady prodávajícího spojené s plněním této smlouvy, resp. objednávek, zejména náklady spojené s odevzdáním dodávky v místě plnění dle čl. IV., odst. 1 této smlouvy, náklady na dopravu, jakož i veškeré náklady, které prodávající vynaloží v souvislosti s plněním dodávky a této smlouvy.
2. Pro jednotlivé daňové doklady (faktury) vystavené podle této smlouvy platí, že kupní cena za dodávku dle konkrétní objednávky je splatná do 60ti kalendářních dnů ode dne vystavení faktury prodávajícím. Faktura bude doručena nejpozději do 3 dnů od dodání zboží. Faktura musí obsahovat všechny náležitosti daňového dokladu dle zákona č. 563/1991 Sb., o účetnictví, ve znění pozdějších předpisů, § 435 občanského zákoníku, a ustanovení § 29 zákona, č. 235/2004 Sb., o dani z přidané hodnoty, ve znění pozdějších předpisů.
3. K faktuře musí být přiložen dodací list za fakturovanou dodávku potvrzený kupujícím.
4. Smluvní strany se dohodly, že kupující je oprávněn kontrolovat formální náležitosti, správnost a úplnost faktur a jejich příloh. V případě, že prodávajícím vystavená faktura (příloha faktury) bude obsahovat nesprávné či neúplné údaje, je kupující oprávněn takovou fakturu (přílohu) do data splatnosti vrátit prodávajícímu. Proávající podle charakteru nedostatků fakturu opraví, anebo vystaví novou fakturu. Po tuto dobu není kupující v prodlení s úhradou fakturované částky. U opravené nebo nové faktury běží nová doba splatnosti dle odst. 2 výše.
5. V případě prodlení kupujícího s placením faktury má prodávající právo požadovat zaplacení úroků z prodlení maximálně do výše stanovené nařízením vlády č. 351/2013 Sb., ve znění pozdějších předpisů.

ČI. IV

DODACÍ PODMÍNKY

1. Místem plnění jednotlivých dodávek uskutečněných podle objednávek na základě této smlouvy bude Sklad zdravotnického materiálu v místě sídla kupujícího.
2. Předání a převzetí zboží v místě plnění se uskuteční v pracovních dnech od 7 do 15 hodin.
3. Proávající se zavazuje plnit předmět této smlouvy sám, prostřednictvím třetí osoby jen na základě předchozího písemného souhlasu kupujícího.
4. Proávající je povinen dodat dodávku dle konkrétní objednávky vcelku a vše najednou, částečné plnění je prodávající oprávněn dodat jen s písemným souhlasem kupujícího.
5. Pokud nebude dodávka prodávajícím dodána řádně a včas dle této smlouvy, je kupující oprávněn dle svého uvážení dodávku nebo její část nepřevzít. Pokud prodávající dodá jen část dodávky, je kupující oprávněn tuto část dodávky převzít, podepsat dodací list s výhradou, že přebírá jen část dodávky.
6. Proávající se zavazuje, že odevzdá dodávku kupujícímu a umožní, případně zajistí, kupujícímu nabýt vlastnické právo k dodávce v souladu s touto smlouvou. Odevzdáním dodávky se rozumí její bezvýhradné převzetí kupujícím na základě dodacího listu podepsaného za stranu kupující. Smluvní strany výslovně souhlasí, že dodací list za kupujícího je oprávněna podepsat osoba jím k tomuto pověřená.
7. Kupující nabývá vlastnického práva k dodávce a nebezpečí škody na dodávce přechází na kupujícího okamžikem podpisu dodacího listu.

8. Není-li prodávající schopen z důvodů na jeho straně zajistit dodání zboží podle objednávky řádně a včas, má kupující právo zajistit si dodávku zboží od jiného dodavatele namísto dodávky od prodávajícího; pokud je v takovém případě cena realizovaná kupujícím vyšší, než cena prodávajícího podle této smlouvy, má kupující nárok vůči prodávajícímu na úhradu vzniklého rozdílu. Proávající je povinen tento rozdíl uhradit na výzvu kupujícího ve lhůtě 10 dnů.

ČI. V

DODÁVKA

1. Proávající se zavazuje, že dodávka bude dodána řádně a včas, v ujednaném množství, jakosti (kvalitě) a v provedení dle požadavku kupujícího vyplývajícího ze zadání veřejné zakázky a této smlouvy, příp. konkrétní objednávky, jinak v souladu s požadavky dle obecně závazných právních předpisů.
2. Proávající prohlašuje, že při dodržení podmínek stanovených prodávajícím v návodu k užívání si dodané zboží uchová užité vlastnosti, popsané v průvodní dokumentaci po celou dobu své použitelnosti.
3. Dodávka se považuje za splněnou, pokud:
 - i. prodávající dodávku řádně a včas odevzdá kupujícímu, a
 - ii. kupující dodávku převezme, což potvrdí podpisem na dodacím listu.
4. Každý dodací list musí být číselně označen a obsahovat uvedení názvu prodávajícího a kupujícího, odkaz na tuto smlouvu a příslušnou objednávku, označení dodaného a nedodaného zboží v dodávce, uvedení množství a datum. Proávající je podle této smlouvy povinen dodávku zabalit nebo opatřit pro přepravu způsobem, který je obvyklý pro takové zboží v obchodním styku, resp. způsobem potřebným k uchování a ochraně dodávky.
5. Vyskytne-li se v době trvání této kupní smlouvy kupujícímu možnost pořídit zboží za podstatně nižší cenu než je obvyklá tržní cena, která je nabízena jen po velmi krátkou dobu (např. z důvodu končící doby použitelnosti), je kupující oprávněn využít této mimořádné nabídky a pořídit zboží za tuto nižší cenu.

ČI. VI

REKLAMACE

1. Proávající se zavazuje, že dodávku dodá bez jakýchkoliv (faktických a právních) vad. Pokud není písemně dohodnuto jinak, nemá kupující zájem na plnění dodávky, která by měla jakékoliv vady a to včetně vad, na které prodávající kupujícího upozornil.
2. Proávající odpovídá za vady dodávky, které má v době odevzdání a převzetí nebo které se objeví kdykoliv později. Práva kupujícího z vadného plnění se řídí zejména ust. § 2099 s násl. občanského zákoníku.
3. Proávající přejímá záruku za jakost dodávky. Záruční doba činí minimálně 24 měsíců ode dne podpisu dodacího listu.
4. V případě reklamace zboží z důvodu pochybnosti o jakosti dodávky bude zboží obratem, nejpozději do 48 hodin vyměněno za nové, bezvadné, bez ohledu na aktuální stav průběhu reklamačního řízení.
5. Kupující reklamaci uplatní u prodávajícího bez zbytečného odkladu po zjištění vady, a to písemnou formou na kontaktní adresy / údaje prodávajícího. Pokud kupující reklamuje jiným způsobem

(faxem, telefonicky apod.), musí takto uplatněnou reklamaci následně potvrdit písemně, např. doporučeným dopisem s dodejkou nebo jinou formou dokládající doručení prodávajícímu.

6. Proávající se neprodleně spojí s příslušnou osobou na straně kupujícího, nejpozději však do 48 hodin po okamžiku nahlášení vady dodávky a bez zbytečného odkladu započne s řešením reklamace.
7. V případě, že orgán státního dohledu nařídí stažení z používání určitého druhu zboží, je prodávající povinen toto zboží odebrat od kupujícího zpět na vlastní náklady a uhradit kupujícímu poměrnou část kupní ceny, odpovídající ceně vráceného zboží. Právo na náhradu újmy způsobené kupujícímu zůstává tímto ustanovením nedotčeno.
8. Záruční doba ani lhůta pro uplatnění práv z vadného plnění neběží po dobu, po kterou kupující nemůže užívat dodávku pro vady.
9. Proávající se zaručuje, že si vadnou dodávku (zboží) sám na své náklady vyzvedne u kupujícího, a po vyřízení reklamace dodá zpět do místa sídla kupujícího.

ČI. VII

DOBA TRVÁNÍ SMLOUVY

1. Tato smlouva se uzavírá na dobu určitou, a to na dobu 48 měsíců.
2. Smlouva vstupuje v platnost dnem podpisu oprávněnými zástupci obou smluvních stran a účinnosti nabývá v souladu se zákonem č. 340/2015 Sb., o registru smluv, ve znění pozdějších předpisů (dále jen „zákon o registru smluv“).
3. Tuto smlouvu je možné ukončit písemnou dohodou smluvních stran nebo písemnou výpovědí. Výpovědní lhůta se sjednává v délce 1 měsíce. Výpovědní lhůta začíná běžet prvním dnem měsíce následujícího po prokazatelném doručení výpovědi na adresu druhé smluvní strany uvedenou v záhlaví této smlouvy. Výpovědi smlouvy se mání i výpověď všech aktuálních objednávek, pokud není ve výpovědi uvedeno jinak. Výpovědi výlučně jednotlivé objednávky se tato smlouva nekončí.

ČI. VIII

ODSTOUPENÍ OD SMLOUVY

1. Od této smlouvy lze jednostranně odstoupit, stanoví-li tak obecně závazný právní předpis, anebo pro podstatné porušení této smlouvy, přičemž za podstatné porušení této smlouvy se zejména považuje:
 - a) na straně kupujícího nezaplacení kupní ceny podle této smlouvy ve lhůtě delší než 60 dnů po doručení písemného upozornění ze strany prodávajícího na prodlení kupujícího se splatností příslušné faktury,
 - b) na straně prodávajícího:
 - i. v případě, že prodávající nedodá řádně a včas plnění dle této smlouvy, resp. dle objednávky, a nezjedná nápravu do 20 dnů ode dne termínu k dodání zboží dle této smlouvy (objednávky) nebo ode dne upozornění ze strany kupujícího na tuto skutečnost,
 - ii. v případě, že zboží nebude splňovat požadované parametry
2. Odstoupení podle této smlouvy musí být v písemné podobě doručeno druhé smluvní straně. Účinky odstoupení od smlouvy nastávají okamžikem doručení písemného projevu vůle druhé smluvní straně.

3. Po dobu prodlení prodávajícího s dodáním zboží (tedy nedodání zboží řádně a včas), není kupující povinen hradit kupní cenu dle jakékoliv objednávky a rovněž kupující není v prodlení s úhradou jakékoliv platby dle této smlouvy.

ČI. IX

SANKČNÍ PODMÍNKY

1. V případě, že prodávající nedodá zboží řádně a včas, tj. bude v prodlení s termínem plnění dle konkrétní objednávky nebo dodávka nebude kompletní dle konkrétní objednávky, vyzve kupující písemně prodávajícího, aby ve stanovené lhůtě zjednal nápravu. Pokud tak prodávající neučiní do stanovené doby, má kupující nárok uplatnit smluvní pokutu ve výši 0,1% z ceny nedodaného zboží za každý započatý den prodlení s dodáním objednávky nebo její části.
2. V případě, že prodávající nedodrží v záruční době lhůtu dodání náhradní dodávky ve smyslu ustanovení čl. VI., odst. 4 smlouvy, má kupující nárok uplatnit smluvní pokutu ve výši 200,- Kč za každý případ a každý započatý den prodlení.
3. Úhradou smluvní pokuty není dotčeno právo kupujícího na náhradu újmy a náhradu nákladů vynaložených na uplatnění svého práva.

ČI. X

ZÁVĚREČNÁ USTANOVENÍ

1. Prodávající není oprávněn bez předchozího písemného souhlasu postoupit pohledávku za kupujícím vzniklou na základě této smlouvy ani postoupit tuto smlouvu.
2. Smluvní strany se zavazují, že veškeré spory vzniklé v souvislosti s touto smlouvou nebo v souvislosti s objednávkami, uzavřenými k plnění této smlouvy, budou řešit smírně, přátelskou dohodou smluvních stran. V případě, že nedojde k dohodě, budou spory řešeny věcně a místně příslušnými soudy České republiky.
3. Tato smlouva, objednávky, jakož i veškeré závazky z nich vyplývající, se řídí právním řádem České republiky. Práva a povinnosti smluvních stran touto smlouvou výslovně neupravená, jakož i právní poměry z ní vznikající a vyplývající, se řídí příslušnými ustanoveními občanského zákoníku.
4. Tuto smlouvu lze měnit nebo doplňovat jen písemnými číslovanými dodatky, podepsanými oprávněnými zástupci obou smluvních stran, není-li výše uvedeno jinak.
5. Smluvní strany prohlašují, že si tuto smlouvu před jejím podpisem přečetly, že byla ujednána podle jejich pravé a svobodné vůle, určitě, vážně a srozumitelně, což potvrzují smluvní strany svým podpisem.
6. Prodávající souhlasí s uveřejněním smlouvy kupujícím za účelem splnění povinností uložených mu platnou a účinnou právní úpravou, a to zejména zákonem o registru smluv, a dále pokyny a rozhodnutími Ministerstva zdravotnictví České republiky.
7. Smluvní strany souhlasí s uveřejněním této smlouvy v plném znění, všech jejích náležitostí vč. příloh, které jsou její nedílnou součástí, v registru smluv.
8. Prodávající bere na vědomí, že kupující, jakožto státní příspěvková organizace, je povinna na dotaz třetí osoby poskytnout informace podle zákona č. 106/1999 Sb., o svobodném přístupu k informacím, ve znění pozdějších předpisů.
9. V případě, že některé ustanovení této smlouvy je nebo se stane neplatné, neúčinné, nevymahatelné, zůstávají ostatní ustanovení smlouvy platná, účinná, vymahatelná. Smluvní strany se zavazují nahradit takové neplatné, neúčinné, nevymahatelné ustanovení této smlouvy

ustanovením jiným, platným, účinným, vymahatelným, které svým obsahem a smyslem odpovídá nejlépe obsahu a smyslu ustanovení původního.

10. Tato smlouva byla sepsána ve třech stejnopisech s platností originálu, přičemž kupující obdrží dvě vyhotovení a prodávající jedno vyhotovení.

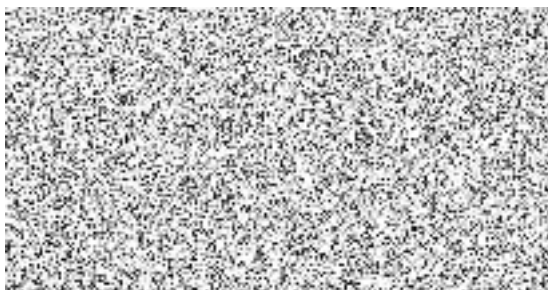
Přílohy:

Příloha č. 1 - Seznam zboží s jednotkovými cenami

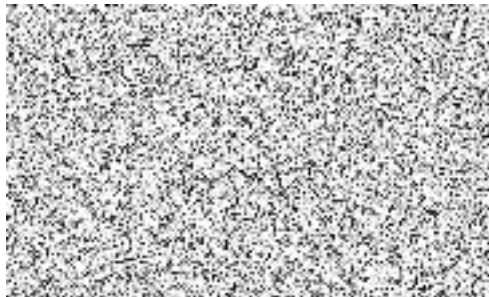
V Brně dne 12.1.2021

V Praze dne

Za prodávajícího:



Za kupujícího:



Pol. číslo	Předmět plnění	Obchodní název	Katalogové číslo	Počet ks v balení	Výrobce	Třída míry rizika	Měrná jednotka (MJ)	Předpokl. ádané množství/ 4 roky v MJ=1 ks	Cena za MJ bez DPH (v Kč)	Sazba DPH v %	Samostatně DPH za MJ (v Kč)	Cena za MJ vč. DPH (v Kč)
1	Základní vakuový fakoemulsifikační set	Základní fako set k přístroji Stellaris	BL5111	6	Bausch + Lomb	IIb	1 ks	1 440	712,00	21	149,52	861,52
2	Sada vzduchových hadic	Hadice na vzduch	D4600A	6	Bausch + Lomb	IIb	1 ks	24	474,00	21	99,54	573,54
3	Přední vitrektomický nůž 20G	Vitrektom 20G Stellaris, 7500 seků/min.,	BL5626	6	Bausch + Lomb	IIb	1 ks	24	4 736,00	21	994,56	5 730,56
4	Přední vitrektomický nůž 23G	Vitrektom 23G ELITE, 7 500 seků/min.	SE5623	6	Bausch + Lomb	IIb	1 ks	240	4 175,00	21	876,75	5 051,75
5	Adaptér k přednímu vitrektomickému noži 23G	Adaptér na vitrektomy k přístroji Stellaris	BL3190	6	Bausch + Lomb	IIb	1 ks	180	532,00	21	111,72	643,72
6	Operační set pro zadní vitrektomii 20G	ELITE - Kombinovaný pack 20G se širokoúhlým světlem	SE5520W	6	Bausch + Lomb	IIb	1 ks	120	7 144,00	21	1 500,24	8 644,24
7	Operační set pro zadní vitrektomii 23G, s chlopněmi	Kombinovaný set se širokoúhlým světlem a chlopněmi, 23G	SE5523WV	6	Bausch + Lomb	IIb	1 ks	384	8 320,00	21	1 747,20	10 067,20
8	Operační set pro zadní vitrektomii 25G, s chlopněmi	Kombinovaný set se širokoúhlým světlem a chlopněmi	SE5525WV	6	Bausch + Lomb	IIb	1 ks	120	8 320,00	21	1 747,20	10 067,20
9	Operační set pro zadní vitrektomii 25G, s chlopněmi, s vysokou frekvencí sekání	Kombinovaný set 25G se širokoúhlým světlem, chlopněmi a bi-blade vitrektomem	SE5525WVB	6	Bausch + Lomb	IIb	1 ks	24	10 233,00	21	2 148,93	12 381,93

V Brně dne 12.1.2021

