

# S M L O U V A O V Ý P Ů J Č C E

uzavřená podle § 659 a násl. zákona č. 40/1964, Občanského zákoníku

1. Městská část Praha 9  
se sídlem Sokolovská 14/324, Praha 9  
zastoupená starostou Ing. Vladimírem Řihákem  
IČ: 00063894  
/dále jen „půjčitel“/  
a
2. Vinařské družstvo sv. Václav, družstvo  
se sídlem Pískovcová 738, Praha 9  
zastoupené: Helenou Sochorovou, předsedou  
Oldřichem Pokorným, místopředsedou  
IČ: 25063171  
/dále jen „vypůjčitel“/

se dohodli na této Smlouvě o výpůjčce:

## I. Předmět výpůjčky

- 1.1. Předmětem výpůjčky jsou pozemkové parcely :
  - pozemek – parc. č. 1667/1, k.ú. Vysočany o výměře 13.960 m<sup>2</sup>
  - pozemek – parc. č. 1667/3, k.ú. Vysočany o výměře 4.684 m<sup>2</sup>
- 1.2. Specifikace předmětu výpůjčky je uvedena v příloženém plánu, který tvoří nedílnou přílohu této smlouvy.
- 1.3. Půjčitel prohlašuje, že je oprávněn přenechat předmětné pozemky do užívání vypůjčiteli.

## II. Účel výpůjčky

- 2.1. Vypůjčitel je oprávněn užívat předmět výpůjčky za podmínek této smlouvy bezúplatně, a to za účelem založení a provozování vinohradu včetně konstrukce vinic.
- 2.2. Vypůjčitel je právnickou osobou, zřízenou podle práva ČR s předmětem podnikání, který ji opravňuje provozovat činnost k naplnění účelu výpůjčky. Výpis z obchodního rejstříku dokládající právní subjektivitu vypůjčitele tvoří nedílnou přílohu této smlouvy.
- 2.3. Vypůjčitel odpovídá za poškození nebo zničení předmětu výpůjčky a je povinen každou takto vzniklou škodu neprodleně oznámit půjčiteli a odstranit či nahradit ji.

### **III.**

#### **Doba trvání smlouvy**

- 3.1. Tato smlouva se uzavírá na dobu určitou, s účinností ode dne jejího podpisu smluvními stranami do 1.10.2016, s možností prolongace.

### **IV.**

#### **Ukončení smlouvy**

- 4.1. Smlouva skončí uplynutím doby, na kterou byla sjednána, pokud se smluvní strany nedohodnou jinak. V případě, že půjčitel bude i po uplynutí doby výpůjčky mít zájem předmět výpůjčky půjčovat, má vypůjčitel přednostní právo na uzavření další smlouvy o výpůjčce za předpokladu, že nejpozději 12 měsíců před ukončením platnosti této smlouvy o výpůjčce, požádá písemně půjčitele o uzavření nové smlouvy o výpůjčce.
- 4.2. Smluvní strany mohou smlouvu ukončit písemnou dohodou.
- 4.3. Půjčitel může požádat vrácení předmětu výpůjčky i před skončením doby zapůjčení jestliže vypůjčitel :
- věc neužívá řádně, nebo
  - věc užívá v rozporu s účelem, kterému slouží, nebo
  - věc byla přenechána k užívání další osobě bez jeho souhlasu
- 4.4. Vypůjčitel je povinen v poslední den trvání smluvního vztahu předat vyklizený předmět výpůjčky zpět půjčiteli. Pro případ prodlení s předáním předmětu výpůjčky se sjednává smluvní pokuta ve výši 1.000,-Kč za každý započatý den prodlení. Tím není dotčeno právo na náhradu škody.

### **V.**

#### **Úhrada služeb**

- 5.1. Vypůjčitel je povinen hradit veškeré služby spojené s užíváním předmětu výpůjčky, a to svým jménem na svůj účet.

### **VI.**

#### **Ostatní ustanovení**

- 6.1. Půjčitel neručí za případné poškození, odcizení a ztrátu konstrukce vinic nebo vinohradu, jakož i ostatních souvisejících věcí v majetku vypůjčitele.
- 6.2. Půjčitel má právo vstupu na zapůjčené pozemky, avšak nesmí narušit činnost vypůjčitele.
- 6.3. Předmět výpůjčka je předáván a přebírán protokolárně. V případě skončení smluvního vztahu je vypůjčitel povinen předat předmět výpůjčky čistý, holý, prázdný, s odstraněnou a zlikvidovanou dřevní hmotou, pokud nebude smluvními stranami dohodnuto jinak.
- 6.4. Vypůjčitel je povinen užívat předmět výpůjčky pouze ke smluvenému účelu, a to způsobem obvyklým, při dodržování veškerých právních i jiných předpisů, zejména požárních, bezpečnostních, ekologických atd. Odpovědnost za dodržování těchto předpisů nese vypůjčitel.

- 6.5. Vypůjčitel je povinen provádět kontroly předmětu výpůjčky zejména z hlediska ekologických předpisů, bezpečnosti a ochrany zdraví, jakož i dalších. Dále je povinen provádět a hradit revize vyhrazených technických zařízení a kopie revizních zpráv předkládat bezprostředně půjčiteli.
- 6.6. Vypůjčitel je povinen zajistit řádnou ochranu předmětu výpůjčky. K tomuto účelu je oprávněn vlastním nákladem vybudovat a následně udržovat oplocení předmětu výpůjčky.
- 6.7. Vypůjčitel je povinen udržovat předmět výpůjčky v pořádku a čistotě.
- 6.8. Vypůjčitel je povinen odstranit na svůj náklad v přiměřené době veškeré škody způsobené v souvislosti s jeho činností, které vzniknou na předmětu výpůjčky.
- 6.9. Stavební a jiné úpravy předmětu výpůjčky podléhají předchozímu písemnému souhlasu půjčitele, vyjma zbudování konstrukce vinic, vysázení vinné révy a oplocení.
- 6.10. Půjčitel dává touto smlouvou vypůjčiteli souhlas, aby svým jménem uzavřel nájemní smlouvu s Eurotel Praha s.r.o., se sídlem Praha 9, Sokolovská 855/225, IČ: 15268306, jejímž předmětem bude nájem části vypůjčeného pozemku (parc.č. 1667/3) za účelem výstavby a umístění základnové stanice radiotelefonní sítě Eurotel. Tento souhlas je vypůjčiteli udělen za podmínky, že text nájemní smlouvy i všech jejích dodatků bude předem odsouhlasen půjčitelem, porušení této podmínky je důvodem pro předčasné zrušení závazkového právního vztahu z výpůjčky podle ust. 4.3. této smlouvy.
- 6.11. Vypůjčitel bere na vědomí, že na předmětu výpůjčky bylo zřízeno věcné břemeno umístění stavby (stanice katodické protikorozní ochrany vysokotlakého plynovodu, včetně jejího napojení na stávající síť 1 kV a propojovacích kabelů stejnosměrných rozvodů el.energie) s právem vstupu na předmět výpůjčky za účelem provozu a nutných oprav, údržby, rekonstrukce a kontroly této stavby. Povinným z tohoto věcného břemene je půjčitel, oprávněným Pražská plynárenská, a.s., U Plynárny 500, Praha 4, IČ: 60193492. Vypůjčitel se zavazuje dodržovat veškeré povinnosti plynoucí z tohoto věcného břemene půjčiteli, v opačném případě odpovídá půjčiteli za škodu, která nedodržením těchto povinností vznikne.

## **VII.**

### **Závěrečná ustanovení**

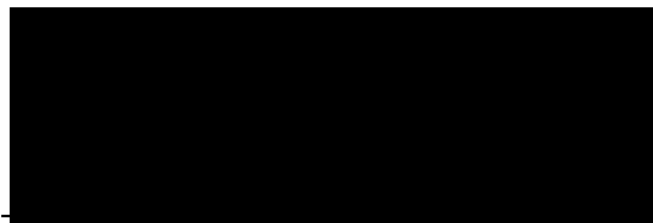
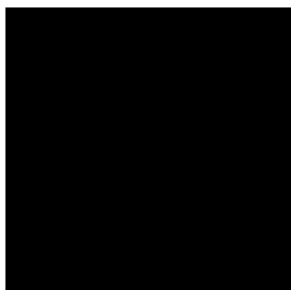
- 7.1. V případech výslovně neupravených touto smlouvou se právní vztahy řídí příslušnými ustanoveními z.č. 40/1964 Sb. – občanského zákoníku.
- 7.2. Smlouva je vyhotovena ve dvou stejnopisech, z nichž každá smluvní strana obdrží po jednom vyhotovení.

- 7.3. Tato smlouva nabývá platnosti a účinnosti dnem podpisu oběma smluvními stranami. Tato smlouva o výpůjčce v celém rozsahu nahrazuje smlouvu o výpůjčce mezi smluvními stranami uzavřenou dne 27.9.1996 a účinností této smlouvy o výpůjčce zanikají veškeré právní vztahy založené smlouvou o výpůjčce ze dne 27.9.1996.
- 7.4. Smluvní strany souhlasí s obsahem této smlouvy a na důkaz jejich svobodné, pravé a vážné vůle učiněné nikoli v tísní za nápadně nevýhodných podmínek připojují své podpisy.

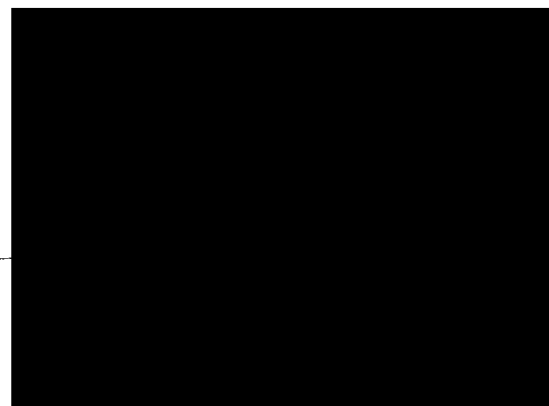
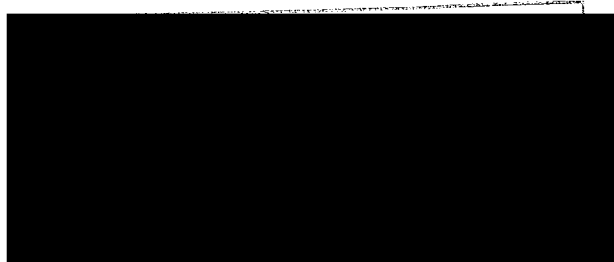
V Praze dne: 4. 6. 2002

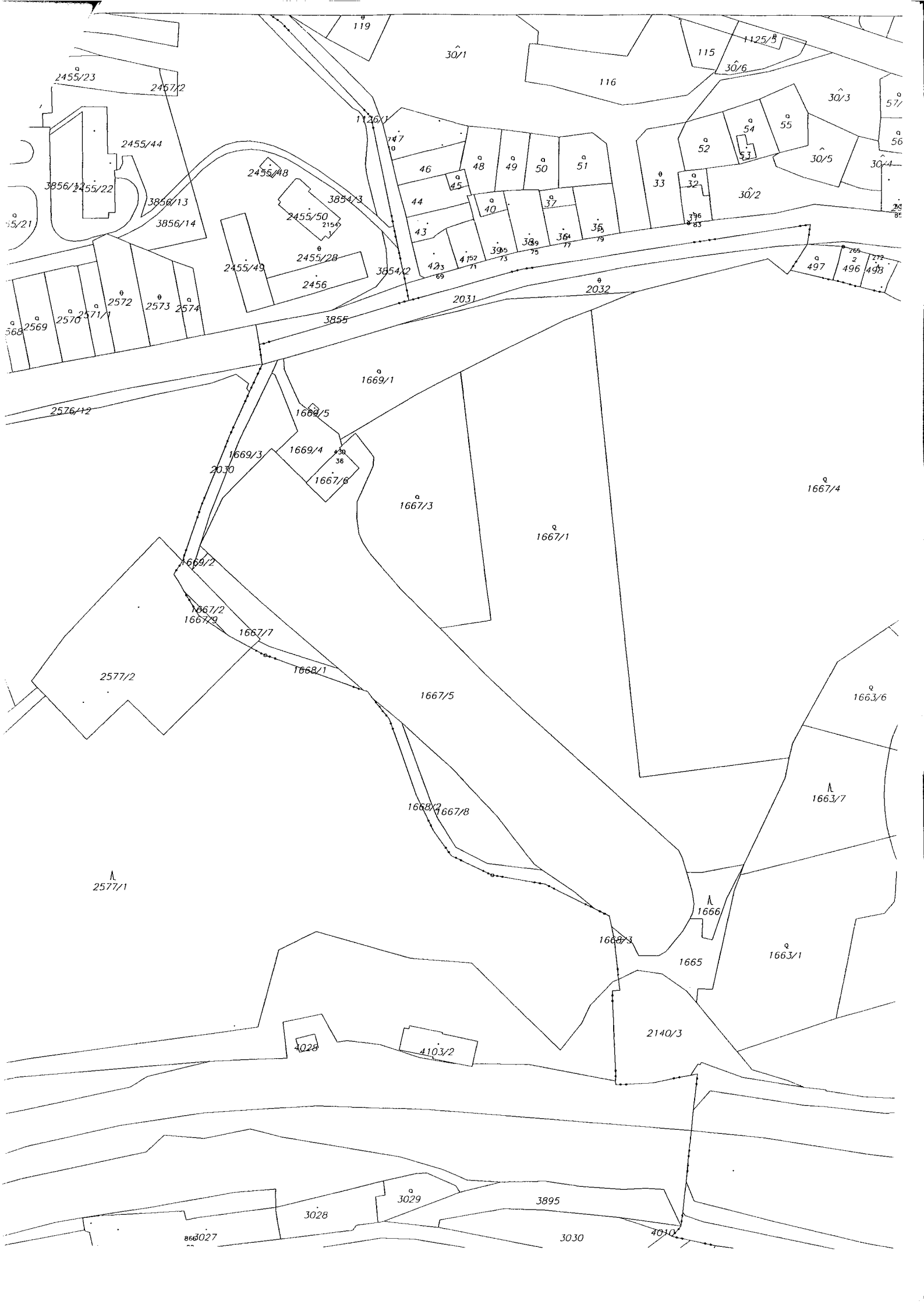


za půjčitele  
starosta MČ Praha 9  
Ing. Vladimír Řihák



za výpůjčitele  
Helena Sochorová  
Oldřich Pokorný  
Vinařské družstvo sv. Václav





V ý p i s

z obchodního rejstříku, vedeného  
Městským soudem v Praze  
oddíl Dr, vložka 2784

-----  
Den zápisu: 4. července 1996

Obchodní firma: Vinařské družstvo sv. Václav, družstvo

Sídlo: Praha 9, Pískovcová 738, PSČ 190 00

Identifikační číslo: 25 06 31 71

Právní forma: Družstvo

Předmět podnikání:

-zemědělství ,včetně prodeje nezpracovaných zemědělských výrobků  
za účelem zpracování nebo dalšího prodeje

Statutární orgán - představenstvo:

předseda: Helena Sochorová  
Praha 8, Vratislavská 395

místopředseda: Jaroslav Pulec r.č. 260427/019  
Praha 15-Hostivař, Štěrboholská 235/13

místopředseda: Oldřich Pokorný r.č. 501214/157  
Praha 9-Vysočany, Drahobejlova 45/1254

Způsob jednání za družstvo: Společně předseda a některý z  
místopředsedů nebo společně oba místopředsedové. Písemné právní  
úkony podepisují společně předseda a některý z místopředsedů  
nebo společně oba místopředsedové tím způsobem, že k obchodnímu  
jménu družstva připojí své podpisy s označením funkce.

Základní členský vklad:

10 000,- Kč

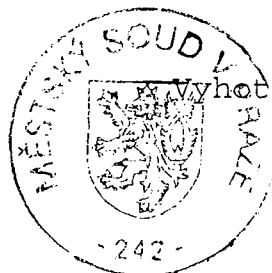
Zapisovaný základní kapitál: 50 000,- Kč

----- Správnost tohoto výpisu se potvrzuje -----

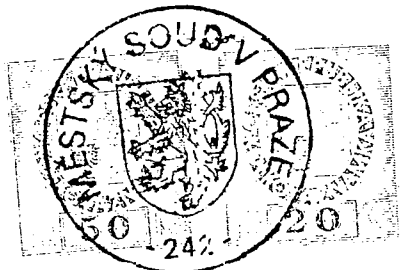
Městský soud v Praze

Datum: 22.května 2002

Číslo výpisu: 85140/2002



Vyhotovil: Nenadálová



MĚSTSKÝ ÚŘAD PRAHA  
ÚŘADNÍ PRÁKOVNÉ ČIST  
ODBORNÝ ÚŘAD  
Sokolovská 324/14  
180 49 Praha 9 -12-