

Smlouva o dílo

č. j. KRPJ-122266-17/ČJ-2020-1600VZ

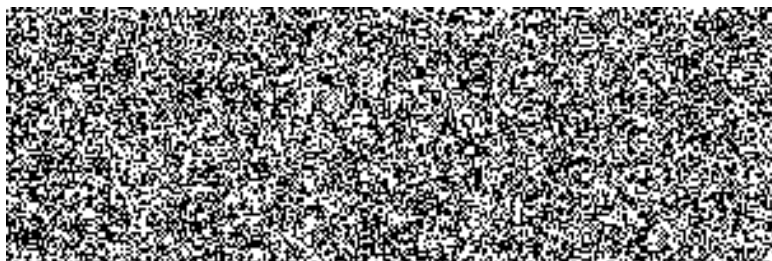
Čl. I.

Smluvní strany

Objednatel:

Česká republika – Krajské ředitelství policie kraje Vysočina
se sídlem: Vrchlického 2627/46, 587 24 Jihlava
zastoupená: plk. RNDr. Miloslavem Klodnerem, náměstkem ředitele pro ekonomiku
IČO: 72052147
DIČ: CZ72052147
bankovní spojení: ČNB, pobočka Brno
číslo účtu: 27033881/0710

kontaktní pracovníci:



kontaktní e-mail:

(dále jen jako "objednatel") na straně jedné

a

Zhotovitel:**Quality Group s.r.o.**

se sídlem: Příkop 843/4, 602 00 Brno - Zábrdovice
zastoupená: Ing. Jiřím Šoltésem, jednatelem společnosti
Ing. Martinem Sobotkou, jednatelem společnosti
IČO: 08879737
DIČ: CZ08879737
Bankovní spojení: Fio banka, a.s.
číslo účtu: 2901762722/2010

Kontaktní osoba:

Telefon:

E-mail:

na straně druhé (dále jen „Zhotovitel“)

Zapsaná v obchodním rejstříku vedeném Krajským soudem v Brně, oddíl C, vložka 115947.

(dále jen jako „zhotovitel“) na straně druhé

uzavírají v souladu s § 2586 a násl. zákona č. 89/2012 Sb., občanský zákoník, tuto smlouvu o dílo (dále jen „smlouva“)

Čl. II.
Předmět plnění

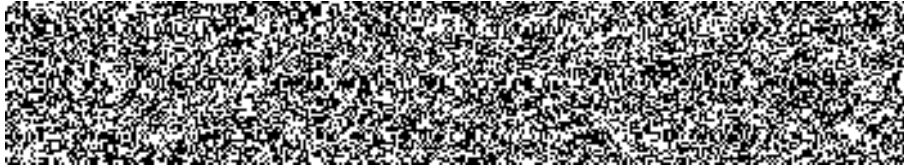
- 2.1. Objednatel má záměr provést přístavbu nové budovy navazující spojovacím krčkem na stávající správní budovy KŘP kraje Vysočina.
- 2.2. Předmětem plnění je vypracování projektové dokumentace pro stavební povolení a pro provádění stavby, která je rozdělena do samostatných na sebe navazujících jednotlivých dílčích částí (dále jen „díličí části díla“ nebo jen „dílo“) takto:
 - a) Zpracování projektové přípravy obsahuje zejména:
 - a.1) výškové a polohové geodetické zaměření (dále jen „VPGZ“) pozemků a souvisejících územních ploch pro návrh provozního řešení areálu a pro výškové a polohové umístění nově navrhovaných objektů do území. VPGZ bude provedeno autorizovaným geodetem, který je držitelem osvědčení odborné způsobilosti dle 200/1994 Sb., § 13 odst. 1, písm. c). Výstupem VPGZ bude dokumentace skládající se z textové části a výkresové části. Podrobnosti rozsahu dokumentace a jejího způsobu zpracování jsou uvedeny v příloze č. 2.
 - a.2) geologický a hydrogeologický průzkum (dále jen „GP a HGP“) pozemků určených pro výstavbu za účelem stanovení únosností hornin a vymezení podmínek způsob založení objektů v rámci navrhovaného areálu (zadavatel požaduje provedení minimálně 2 geologických sond). GP a HGP bude zpracován geologem, který je držitelem osvědčení odborné způsobilosti projektovat, provádět a vyhodnocovat geologické práce v oblasti inženýrské geologie a hydrogeologie. Výstupem GP a HGP bude dokumentace skládající se z textové části a fotodokumentace s podrobným popisem výsledků GP a HGP. Podrobnosti rozsahu dokumentace a jejího způsobu zpracování jsou uvedeny v příloze č. 2.
 - a.3) aktualizaci energetického auditu za účelem zjištění podmínek, za kterých může být stavba provedena s tím, že budou dodrženy parametry zateplování objektu v rámci doby udržitelnosti a nedojde k porušení dotačních podmínek. Podrobnosti rozsahu dokumentace a jejího způsobu zpracování jsou uvedeny v příloze č. 2.
 - b) Vypracování projektové dokumentace pro vydání stavebního povolení - DSP“ (dále jen „DSP“) včetně zajištění vyjádření dotčených orgánů státní správy a správců sítí.
Podkladem je projektová dokumentace pro územní řízení včetně pravomocného rozhodnutí o umístění stavby.
Projektová dokumentace bude svým obsahem a rozsahem zpracovaná v souladu s přílohou č. 12 vyhlášky č. 405/2017 Sb. kterou se mění vyhláška č. 499/2006 Sb., o dokumentaci staveb, ve znění vyhlášky č. 62/2013 Sb.. Podrobnosti rozsahu dokumentace a jejího způsobu zpracování jsou uvedeny v příloze č. 2. Součástí DSP textové části bude plán kontrolních prohlídek stavby v souladu se stavebním zákonem č. 183/2006 Sb. v aktuálním znění.
 - c) Vypracování projektové dokumentace pro provádění stavby - DPS“ (dále jen „DPS“). Projektová dokumentace bude svým obsahem a rozsahem zpracovaná v souladu s přílohou č. 13 vyhlášky 405/2017 Sb. kterou se mění vyhláška č. 499/2006 Sb., o dokumentaci staveb, ve znění vyhlášky č. 62/2013 Sb.. Podrobnosti rozsahu dokumentace a jejího způsobu zpracování jsou uvedeny v příloze č. 2. Součástí DPS bude zpracování plánu BOZP a bude součástí dokladové části, pokud rozsah uvažovaných stavebních úprav jej bude vyžadovat v souladu s platnou legislativou.
 - d) Zpracování položkového soupisu stavebních prací, dodávek a služeb s výkazem výměr (dále jen „SSPDS“), a položkového rozpočtu stavby – celkových nákladů

stavby (dále jen „CNS“). SSPDS bude svým obsahem a rozsahem zpracován v souladu s vyhl. č. 169/2016 Sb., CNS budou zpracovány ve stejném formátu jako SP a budou oceněny projektantem v jednotné cenové soustavě. Podrobnosti rozsahu dokumentace a jejího způsobu zpracování jsou uvedeny v příloze č. 2.

- 2.3. PD nesmí obsahovat požadavky nebo odkazy na obchodní firmy, názvy nebo jména a příjmení, specifická označení zboží a služeb, které platí pro určitou osobu, popřípadě její organizační složku za příznačné, patenty na vynálezy, užité vzory, průmyslové vzory, ochranné známky nebo označení původu, pokud by to vedlo ke zvýhodnění nebo vyloučení určitých dodavatelů nebo určitých výrobků. Odkaz je možné připustit pouze v případě, pokud bude nevyhnutelně nutné uvést specifická označení, poté je možné použití obchodních názvů, současně však musí být umožněno použití i jiných, kvalitativně a technicky obdobných řešení.
- 2.4. Při pořizování potřebných údajů bude zhotovitel spolupracovat s objednatelem a údaje, které je možné získat prohlídkou místa plnění nebo z evidence objednatele, si opatří přímo u objednatele.
- 2.5. Podrobná specifikace rozsahu plnění jednotlivých dílčích výkonových fází je uvedena v příloze č. 2 smlouvy – Specifikace plnění.

Čl. III. Doba plnění

- 3.1. Zhotovitel zahájí práce na dílčích částech díla bezodkladně po podpisu smlouvy.
- 3.2. Smluvní strany se dohodly tak, že jednotlivé dílčí části díla budou dokončeny v těchto stanovených termínech:
 - a) zajištění projektové přípravy (VPGZ, GP, HGP, aktualizace energetického auditu) do 30 dnů od podpisu smlouvy,
 - b) vypracování projektové dokumentace pro vydání stavebního povolení do 80 dnů od podpisu smlouvy,
 - c) zajištění vyjádření dotčených orgánů státní správy a správců sítí do 110 dnů od podpisu smlouvy,
 - d) vypracování projektové dokumentace pro provádění stavby do 160 dnů od podpisu smlouvy,
 - e) vypracování položkového soupisu stavebních prací, dodávek a služeb s výkazem výměr a celkových nákladů stavby do 180 dnů od podpisu smlouvy.
- 3.3. V případě, že zhotovitel nebude moci některou z dílčích částí díla bez svého zavinění řádně plnit, prodlužuje se doba plnění o dobu, po kterou zhotovitel nemohl prokazatelně plnit. O prodloužení doby plnění bude sepsán písemný číslovaný dodatek k této smlouvě. Za překážku se nepovažuje neplnění prací subdodavatelem.
- 3.4. Zhotovitel vyzve písemně objednatele nejméně 3 dny před termínem předání každé dílčí části předmětu díla.
- 3.5. Objednatel je povinen převzít pouze dokončené dílčí části bez vad a nedodělků, které budou svým obsahem, rozsahem a způsobem zpracování v souladu s podmínkami této smlouvy a přílohou č. 2. Za vadu předmětu díla lze považovat i obsahové odchylky mezi textovou částí a grafickou částí dílčích plnění předmětu díla.
- 3.6. Zhotovitel osobně předá a objednatel osobně převezme dílčí části díla specifikované v čl. II., odst. 2.2. smlouvy, nejpozději v poslední den lhůt stanovených výše v odstavci 3.2., a to výhradně v sídle objednatele v pracovních dnech od 7:00 do 14:00 na adrese:
 - Krajské ředitelství policie kraje Vysočina
Oddor správy majetku, Oddělení správy nemovitého majetku
Vrchlického 2627/46
587 24 JihlavaPřípadně-li poslední den lhůty na sobotu, neděli nebo svátek, je posledním dnem lhůty nejbližší následující pracovní den.
- 3.7. Za objednatele jsou oprávněny převzít dílčí části díla tyto pověřené osoby objednatele:



3.8. O předání a převzetí každé dílčí části díla bude podepsán předávací protokol. Po předání příslušné dílčí části díla je objednatel povinen tuto prověřit a odsouhlasit. Objednatel je povinen převzít pouze dokončenou dílčí část díla bez vad a nedodělků, které budou svým obsahem, rozsahem a způsobem zpracování v souladu s podmínkami smlouvy, přílohou č. 2 a právními předpisy. Za vadu lze považovat i obsahové odchylky mezi textovou částí a grafickou částí dílčích částí díla. Nezašle-li objednatel nejpozději do 3 pracovních dnů (pro projektovou přípravu a PD DSP) a do 5 pracovních dnů (pro PD DPS a soupisu stavebních prací, dodávek a služeb) po podepsání předávacího protokolu písemně námitky k předané dílčí části díla, má se za to, že objednatel takto předanou dílčí část díla odsouhlasil bez výhrad. V opačném případě je zhotovitel povinen se do 3 pracovních dnů od doručení námitek k těmto vyjádřit. Nevyjádří-li se zhotovitel ve stanovené lhůtě, má se za to, že k převzetí dílčí části díla nedošlo.

ČI. IV.

Cena

4.1. Cena díla je stanovena dohodou smluvních stran podle ustanovení § 2 zák. č. 526/1990 Sb., o cenách, v platném znění, v souladu s cenovou nabídkou zhotovitele ze dne 11. 12. 2020, která je přílohou č. 1 a nedílnou součástí této smlouvy, a činí:

a) **zpracování projektové přípravy (VPGZ, GP, HGP, aktualizaci energetického auditu):**

bez DPH	390.000 Kč
DPH 21 %	81.900 Kč
vč. DPH	471.900 Kč

Slovy: Čtyři sto sedmdesát jeden tisíc devět set korun českých včetně DPH.

b) **vypracování projektové dokumentace pro vydání stavebního povolení vč. zajištění vyjádření dotčených orgánů státní správy a správců sítí:**

bez DPH	190.000 Kč
DPH 21 %	39.900 Kč
vč. DPH	229.900 Kč

Slovy: Dvě stě dvacet devět tisíc devět set korun českých včetně DPH.

c) **za vypracování projektové dokumentace pro provádění stavby:**

bez DPH	190.000 Kč
DPH 21 %	39.900 Kč
vč. DPH	229.900 Kč

Slovy: Dvě stě dvacet devět tisíc devět set korun českých včetně DPH.

d) **za zpracování položkového soupisu stavebních prací, dodávek a služeb s výkazem výměr a celkových nákladů stavby:**

bez DPH	30.000 Kč
DPH 21 %	6.300 Kč
vč. DPH	36.300 Kč

Slovy: Třicet šest tisíc tři sta korun českých včetně DPH.

Cena celkem za všechny dílčí části PD:

bez DPH	800.000 Kč
DPH 21 %	168.000 Kč
vč. DPH	968.000 Kč

Cena celkem slovy: Devět set šedesát osm tisíc korun českých včetně DPH.

- 4.2. Cena se sjednává jako nejvýše přípustná a může být změněna pouze v závislosti na změně příslušných právních předpisů, zejména zákona o DPH.
- 4.3. Zhotovitel prohlašuje, že do celkové ceny díla zahrnul veškeré nezbytné náklady k řádné realizaci díla v rozsahu zpracování dle přílohy 2.

Čl. V.

Fakturace a placení

- 5.1. Smluvní strany se dohodly, že zhotovitel je oprávněn fakturovat po splnění jednotlivých částí díla takto:
- 1. faktura do 5 pracovních dnů po předání a převzetí dílčích částí díla uvedených čl. II. odst. 2.2. písm. a),
 - 2. faktura do 5 pracovních dnů po předání a převzetí dílčích částí díla uvedených v čl. II. odst. 2.2. písm. b),
 - 3. faktura do 5 pracovních dnů po předání a převzetí dílčích částí díla uvedených v čl. II. odst. 2.2. písm. c) a d).
- 5.2. Smluvní strany se dohodly na splatnosti faktury 30 dnů od doručení faktury objednateli. Faktura je uhrazená dnem připsání fakturované částky na účet zhotovitele.
- 5.3. Faktura musí obsahovat náležitosti daňového dokladu dle § 28 odst. 2 zákona č. 235/2004 Sb., o dani z přidané hodnoty, ve znění pozdějších předpisů a § 435 občanského zákoníku. Přílohu faktur musí tvořit kopie potvrzeného předávacího protokolu oběma smluvními stranami. Na každé faktuře musí být uvedeno číslo této smlouvy.
- 5.4. Objednatel je oprávněn před uplynutím lhůty splatnosti faktury vrátit zhotoviteli bez zaplacení fakturu, která neobsahuje náležitosti stanovené touto smlouvou nebo obecně závaznými právními předpisy, není doložena kopií potvrzeného předávacího protokolu, obsahuje jiné cenové údaje nebo jiný druh plnění než dohodnutý ve smlouvě nebo budou-li tyto údaje uvedeny chybně, a to s uvedením důvodu vrácení. Zhotovitel je povinen v případě vrácení faktury fakturu opravit nebo vyhotovit fakturu novou. Důvodným vrácením faktury přestává běžet původní lhůta splatnosti. Nová lhůta v původní délce splatnosti běží znovu ode dne doručení opravené nebo nově vystavené faktury objednateli.
- 5.5. Platby budou realizovány v Kč na základě předložené faktury.
- 5.6. Zálohové platby objednatel neposkytuje.
- 5.7. Fakturu zasílejte buď:
- **elektronicky** prostřednictvím datové schránky **x9nhptc** nebo
 - **e-mailem** na adresu **[redacted]** do předmětu e-mailu uveďte Faktura – Krajské ředitelství policie kraje Vysočina nebo
 - **v listinné podobě** na adresu: Krajské ředitelství policie kraje Vysočina, Odbor rozpočtu a účetnictví, Vrchlického 2627/46, 587 24 Jihlava.
- 5.8. Pro přijaté plnění se režim přenesené daňové povinnosti dle § 92e zákona č. 235/2004 Sb., o DPH, neuplatní. Přijaté plnění souvisí výlučně s činností výkonu veřejné správy, při níž se nepovažuje objednatel za osobu povinnou k dani (§ 5 odst. 3 zákona č. 235/2004 Sb., o DPH).

Čl. VI.

Podmínky realizace

- 6.1. Provádění díla se řídí občanským zákoníkem, touto smlouvou, obecně závaznými předpisy a technickými normami (ČSN), zejména příslušnými právními předpisy vztahujícími se k předmětu díla.

- 6.2. Zhotovitel je povinen postupovat při své činnosti s veškerou odbornou péčí, podle svých schopností a znalostí a podle pokynů objednatele.
- 6.3. Zhotovitel provádí dílo na své nebezpečí a své náklady. Zhotovitel je povinen sdělit objednateli bez zbytečného odkladu skutečnosti, které by mohly ohrozit průběh plnění.
- 6.4. Nebezpečí škody na prováděném díle i na věcech s prováděním díla souvisejících nese zhotovitel, a to až do předání a převzetí díla s ohledem na čl. III. odst. 3.6. Pokud činnosti zhotovitele dojde ke způsobení škody objednateli nebo třetím osobám z titulu úmyslného jednání, opomenutí, nedbalosti nebo nesplnění podmínek vyplývajících ze zákona, technických nebo jiných norem nebo vyplývajících z této smlouvy, je zhotovitel povinen bez zbytečného odkladu tuto škodu odstranit a není-li to možné, tak je povinen škodu uhradit finančně v plném rozsahu.
- 6.5. Zhotovitel je povinen si zajistit na vlastní náklady podklady potřebné pro provedení díla, které mu nebyly předány objednatelem z důvodu toho, že tyto nemá k dispozici.
- 6.6. O předání a převzetí každé dílčí části díla bude sepsán písemný předávací protokol. Dílo nebude převzato v případě, že nebude kompletní nebo bude obsahovat vady.
- 6.7. Zhotovitel v rámci jednotlivých dílčích částí díla svolá nejpozději 5 pracovních dnů před termínem předání dílčího plnění objednateli pracovní skupinu v místě plnění předmětu díla nebo v sídle objednatele, kde předloží k závěrečnému projednání koncept dílčího plnění. Z jednání pracovní skupiny zhotovitel pořídí písemný záznam, který bude součástí dokladové části PD. Zhotovitel bude pokračovat na každém z dílčích plnění předmětu díla v rozsahu 2.2., písm. a), b), c) a d) po předešlém odsouhlasení ze strany objednatele.
- 6.8. Pracovní skupinu bude tvořit zhotovitel nebo jím písemně pověřená osoba (hlavní inženýr projektu), zhotovitelé odborných a profesních částí, pověřené osoby objednatele, zástupci uživatelů a další odborně způsobilé osoby určené objednatelem. Případné návrhy a změny je zhotovitel povinen zpracovat do jednotlivé dílčí části díla.
- 6.9. Zhotovitel při podpisu smlouvy předá objednateli písemné pověření a kontaktní údaje pracovníka, který bude za zhotovitele pověřen koordinací (hlavní inženýr projektu) všech dílčích částí předmětu díla v rozsahu odst. 2.2., písm. a), b), c) a d).
- 6.10. Obě smluvní strany se dohodly, že předáním a převzetím jednotlivých dílčích částí díla přechází na objednatele vlastnické právo včetně veškerých autorských práv spojených s dílem.

Čl. VII. Vady díla

- 7.1. Dílo má vadu, neodpovídá-li smlouvě. Zhotovitel odpovídá za to, že dílo dle této smlouvy je zhotoveno podle zadávací dokumentace, dle podmínek smlouvy a v souladu s právními předpisy.
- 7.2. Zhotovitel poskytuje na provedené dílo záruku v délce trvání 24 měsíců.
- 7.3. Záruční doba počíná běžet dnem následujícím po dni předání a převzetí každé dílčí části díla.
- 7.4. Případné zjevné vady díla objednatel prokazatelným způsobem nahlásí zhotoviteli s tím, že zhotovitel do 5 pracovních dnů od nahlášení vady díla prokazatelným způsobem sdělí objednateli termín jejího odstranění, který však nesmí být delší než 15 pracovních dnů od nahlášení vady objednatelem.
- 7.5. Zjistí-li objednatel po předání a převzetí díla, zejména při realizaci stavebních prací, vady díla vzniklé porušením povinností zhotovitele, jedná se o vady skryté. Zhotovitel je povinen uhradit škodu vzniklou porušením povinností zhotovitele.
- 7.6. Za porušení povinností zhotovitele se považuje zejména nezahrnutí požadovaných prací nebo materiálů do projektové dokumentace, záměnu materiálů, vynechání části požadovaných stavebních prací apod.

Čl. VIII.

Zajištění splnění závazků a povinností smluvních stran

- 8.1. Smluvní strany se dohodly z titulu neplnění níže uvedených závazků z této smlouvy zaplatit oprávněné straně tyto smluvní pokuty:
- a) při nesplnění termínu jednotlivé dílčí části díla v termínech uvedených v čl. III. odst. 3.2. písm. a), b), d) a e) této smlouvy zaplatí zhotovitel smluvní pokutu ve výši 1.000 Kč za každý den prodlení, přičemž pokuta bude počítána pro každou dílčí část samostatně.
 - b) v případě neuhrazení faktur objednatelem v termínu uvedeném v článku V. odst. 5.2 smlouvy má zhotovitel právo na úroky z prodlení podle § 1970 občanského zákoníku ve výši 0,05 % dlužné částky vč. DPH za každý den prodlení.
- 8.2. Zaplacením smluvních pokut dle odstavce 8. 1. nejsou dotčeny nároky objednatele z titulu odpovědnosti za škodu způsobenou zhotovitelem.
- 8.3. Zhotovitel je povinen odstranit reklamované vady a nedodělky nejpozději do pěti kalendářních dnů ode dne uplatnění reklamace. V případě, že zhotovitel nebude moci reklamovanou vadu a nedodělky odstranit nebo ji neuzná, provede o tomto záznam se stanovením lhůty odstranění nebo zdůvodněním neuznání, který předloží zástupci objednatele ve věcech technických. Pokud tak neučiní, je povinen uhradit objednateli smluvní pokutu 1.000 Kč za každý den prodlení odstranění reklamované vady a nedodělků.
- 8.4. Zhotovitel odpovídá za škodu, která objednateli vznikne v důsledku vadného plnění, a to v plném rozsahu. Za škodu se považuje i újma, která objednateli vznikla tím, že musel vynaložit náklady v důsledku porušení povinností zhotovitele. Pokud se v budoucnu prokáže, že vadou projektové dokumentace zpracované zhotovitelem došlo ke zvýšení nákladů na zhotovení stavby, je zhotovitel povinen uhradit objednateli smluvní pokutu ve výši odpovídající 7 % z hodnoty zvýšených nákladů na provedení stavby, minimálně však 25.000 Kč.
- 8.5. Zhotovitel se zavazuje, že po celou dobu plnění svého závazku z této smlouvy bude mít na vlastní náklady sjednáno profesní pojištění odpovědnosti za škodu způsobenou třetím osobám vyplývající z dodávaného předmětu smlouvy s limitem min. 1 mil. Kč.
- 8.6. Zhotovitel je povinen předat objednateli úředně ověřenou kopii pojistné smlouvy na požadované pojištění dle čl. 8.5. této smlouvy, a to před podpisem smlouvy.
- 8.7. Odpovědnost za škodu se řídí příslušnými ustanoveními občanského zákoníku, nestanoví-li smlouva jinak.
- 8.8. Způsobí-li některá ze smluvních stran druhé straně škodu porušením své povinnosti z této smlouvy či obecně závazného předpisu, zavazuje se uhradit celou výši náhrady škody straně poškozené do 30 dnů od doručení písemného vyčíslení škody. Případné spory ohledně odpovědnosti za škodu popř. o výši škody budou řešit strany nejprve smírným způsobem a teprve pokud by tento postup rozpor neodstranil, může se kterákoliv strana obrátit na soud.
- 8.9. Pokud jedna ze smluvních stran poruší závažným způsobem své povinnosti, je druhá strana oprávněna tuto smlouvu vypovědět. Obě smluvní strany se dohodly na okamžité výpovědní lhůtě.
- 8.10. Smluvní pokuty sjednané touto smlouvou hradí povinná strana nezávisle na tom, zda a v jaké výši vznikne druhé straně v této souvislosti škoda, kterou lze vymáhat samostatně ve sjednané lhůtě.

Čl. IX.

Odstoupení od smlouvy

- 9.1. Od smlouvy lze odstoupit, pokud dojde k podstatnému porušení smluvních ujednání a pokud toto odstoupení oznámí písemně oprávněná strana druhé straně do 30-ti dnů od vzniku podstatného porušení povinností.
- 9.2. Podstatným porušením smlouvy se rozumí, jestliže strana porušující smlouvu věděla nebo mohla vědět, že druhá strana při takovém porušení nebude mít zájem na takovém plnění smlouvy.
- 9.3. Za podstatné porušení se považuje zejména:
- prodlení zhotovitele s předáním dílčí části díla, a to déle než 10 dnů a objednatel se přitom na tomto prodlení nijak nepodílel,
 - objednatel nesplní své finanční závazky vůči zhotoviteli a nebude schopen poskytnout takové záruky, že je splní v náhradním termínu,
 - nesplnění kvalitativních a kvantitativních požadavků objednavatele,
 - zhotovitel se stane nespolehlivým plátcem DPH dle zákona č. 235/2004Sb. o dani z přidané hodnoty, ve znění pozdějších předpisů,
 - vůči majetku zhotovitele probíhá insolvenční řízení, v němž bylo vydáno rozhodnutí o úpadku, pokud to právní předpisy umožňují,
 - insolvenční návrh na zhotovitele byl zamítnut proto, že majetek zhotovitele nepostačuje k úhradě nákladů insolvenčního řízení,
 - zhotovitel vstoupí do likvidace.

Čl. X.

Všeobecná ustanovení

- 10.1. Tato smlouva o dílo nabývá platnosti dnem podpisu smluvními stranami a účinnosti dnem zveřejnění v registru smluv – <https://smlouvy.gov.cz>.
- 10.2. Tuto smlouvu lze upřesnit nebo změnit pouze písemným dodatkem odsouhlaseným oběma stranami.
- 10.3. K ukončení smluvního vztahu může dojít:
- písemnou dohodou smluvních stran,
 - písemným odstoupením jednou ze smluvních stran.
- 10.4. Smluvní vztahy z této smlouvy vzniklé a touto smlouvou neupravené se řídí ustanoveními Občanského zákoníku.
- 10.5. Smlouva podléhá zveřejnění v registru smluv dle zákona č. 340/2015 Sb., o registru smluv.
- 10.6. Tato smlouva o dílo je sepsána ve třech stejnopisech, z nichž každý má platnost originálu. Zhotovitel obdrží jeden stejnopis, objednatel dva stejnopisy.
- 10.7. Účastníci smlouvy o dílo prohlašují, že tato smlouva o dílo byla sepsána svobodně a vážně, určité a srozumitelně.

Přílohy smlouvy:

- Příloha č. 1 – krycí list (cenová nabídka zhotovitele)
- Příloha č. 2 – Specifikace plnění

Za objednatele

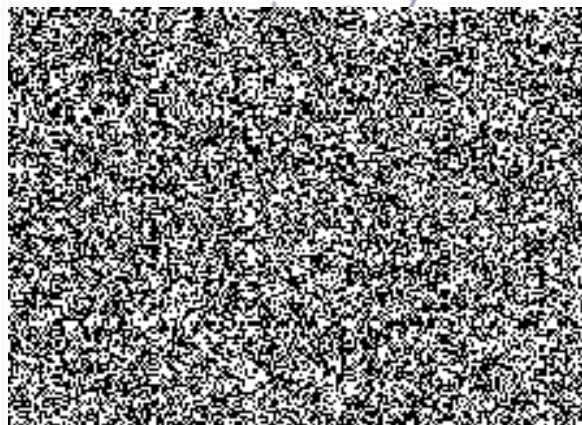
V Jihlavě dne

plk. RNDr.
náměstek ředitele

Za zhotovitele

20.1.2021

Česká republika - Krajské ředitelství policie
Kraje Vysočina
587 24 Jihlava, Vrchlického 2627



KŘP KVy – DAR – výstavba parkovacího domu – projektová dokumentace

A. Údaje o účastníkovi:

Obchodní firma:		Quality Group s.r.o.	
Sídlo (místo podnikání):		Příkop 843/4, 602 00 Brno	
IČO:	088 79 737	DIČ:	
Bankovní spojení:	2010	Číslo účtu:	2901762722
Kontaktní osoba:			
Telefon:		E-mail:	

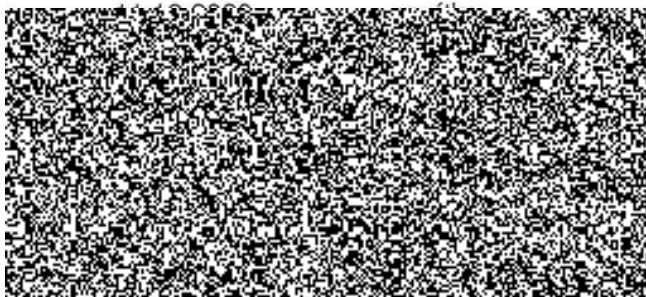
B. Nabídková cena (nejvýše přípustná):

Předmět VZ:	cena bez DPH v Kč	DPH 21 % v Kč	cena včetně DPH v Kč
Projektová příprava	390 000	81 900	471 900
Vypracování projektové dokumentace pro vydání stavebního povolení vč. zajištění vyjádření	190 000	39 900	229 900
Vypracování projektové dokumentace pro provádění stavby	190 000	39 900	229 900
Zpracování položkového soupisu stavebních prací, dodávek a služeb s výkazem výměr a celkových nákladů stavby	30 000	6 300	36 300
CENA CELKEM ZA DÍLČÍ ČÁSTI PD	800 000	168 000	968 000
Výkon autorského dozoru v rozsahu max. 150 hodin	45 000	9 450	54 450

Poznámka:

Cena zahrnuje veškeré náklady včetně dopravy na splnění veřejné zakázky.

Účastník tímto prohlašuje, že akceptuje všechny podmínky veřejné zakázky, je vázán celým obsahem nabídky a souhlasí s obchodními podmínkami uvedenými v návrhu smlouvy o dílo a smlouvy o výkonu autorského dozoru.



podpis osoby

publikované jménem nebo za účastníka