



**VESELÝ**  
a činnost s.r.o.

tel.: 543 428 411  
premyslvesely.cz

## Smlouva o dílo č. 21-001/2021 (I-001-0-21001)

uzavřená podle § 2586 a násl. zákona č. 89/2012 Sb., občanský zákoník, ve znění pozdějších předpisů

**Statutární město Brno, městská část Brno-Ořešín**  
se sídlem U zvoničky 12/4, 621 00 Brno,  
IČ: 44992785,  
bankovní spojení: Sberbank CZ, č.ú.: 4200500753/6800,  
[redacted]

jako objednatel (dále jen „objednatel“)

a

**PŘEMYSL VESELÝ stavební a inženýrská činnost s.r.o.**  
sídlem Pražákova 1000/60, 619 00 Brno  
IČ: 25342100  
DIČ: CZ25342100; zhotovitel je plátcem DPH.  
zápis v OR: zapsán u KS v Brně, oddíl C, vložka 27069  
[redacted]

jako zhotovitel (dále jen „zhotovitel“)

**uzavírají níže uvedeného dne tuto smlouvu o dílo:**

### Článek I.

#### Předmět smlouvy

1. Touto smlouvou se zhotovitel zavazuje provést pro objednatele dílo spočívající v **realizaci zásahu do účelové komunikace a její úpravy pro budoucí umístění „Kašny-studny“** před objektem č.p. 12, U zvoničky 4, Brno-Ořešín, na pozemcích parcelní číslo 301, 312/18, 312/34 a 294, katastrální území Ořešín (dále jen „dílo“) a objednatel se zavazuje k zaplacení ceny díla.
2. Zhotovitel provede dílo v souladu s požadavky objednatele a cenovou nabídkou zhotovitele, která je jako příloha č. 1 nedílnou součástí této smlouvy.
3. Zhotovitel je rovněž povinen předat objednateli veškeré povinné doklady vztahující se k dílu podle této smlouvy, zejména atesty a protokoly o zkouškách díla, a prohlášení o shodě či jiné doklady potřebné podle právních předpisů o technických požadavcích na výrobky.

### Článek II.

#### Doba a místo plnění

1. Zhotovitel se zavazuje provést dílo v této lhůtě:  
zahájení provádění díla: **1.3.2021**  
dokončení díla a předání předmětu díla objednateli: **30.4.2021**
2. Za prodlení s předáním předmětu díla se sjednává smluvní pokuta ve výši 0,05 % z ceny díla bez daně z přidané hodnoty za každý den prodlení, nejvýše však ve výši 5 % z této ceny díla.
3. Za okolnosti, v jejichž důsledku nelze provést dílo nebo jeho část ve sjednané lhůtě, se považují zejména pokles venkovní teploty pod hranici, pod níž technické normy nebo technologické postupy neumožňují provádění příslušných prací, nebo vznik klimatických jevů, které znemožní

provádění díla podle stanovených technologických postupů (prudké deště, vichřice apod.), pokud je zhotovitel objednateli oznámil alespoň záznamem ve stavebním deníku, dále objevení předmětů historické, umělecké, vědecké nebo jiné podstatné hodnoty, které podle příslušných právních předpisů vyžaduje provedení průzkumů na staveništi, anebo zastavení nebo přerušení provádění díla na základě rozhodnutí nebo jiného opatření orgánu veřejné moci, jestliže k vydání takového rozhodnutí nebo opatření nedošlo v důsledku porušení povinností zhotovitele.

4. Nedohodnou-li se strany na rozšíření díla o zimní opatření, považuje se za okolnost, v jejímž důsledku nelze provést dílo nebo jeho část ve sjednané lhůtě, vždy pokles průměrné denní venkovní teploty pod 5° C. Průměrná denní venkovní teplota se zjistí jako součet hodnot venkovní teploty naměřených v sedm a ve čtrnáct hodin a dvojnásobku teploty naměřené ve dvacet jedna hodin dělený čtyřmi.
5. Lhůta pro provedení díla nebo jeho části se prodlužuje o dobu, po kterou trvaly okolnosti, v jejichž důsledku nelze dílo nebo jeho část provést ve sjednané lhůtě. Jestliže by však v důsledku prodloužení lhůty pro provedení díla nebo jeho části připadlo provádění některých plnění na vhodnější nebo méně vhodné období, při prodloužení lhůty pro provedení díla nebo jeho části se k tomu přihlídně. Zhotovitel se vždy zavazuje provést dílo v co nejkratší době.
6. Jestliže se smluvní strany dohodnou na změně díla nebo na jeho rozšíření, aniž by sjednaly též změnu doby plnění, prodlužuje se doba plnění přiměřeně s přihlédnutím k povaze a rozsahu dohodnuté změny nebo rozšíření díla a k podmínkám pro jejich provedení. Vyžaduje-li dohodnutá změna díla povolení změny stavby před jejím dokončením, nastává účinnost takové dohody nejdříve dnem právní moci rozhodnutí o povolení změny stavby před jejím dokončením anebo dnem jejího schválení nebo vydání souhlasu s ohlášením takové změny.
7. Místem plnění závazku zhotovitele provést dílo je **v Brně Ořešíně, ulice U zvoníčky 12/4, parcelní číslo 301, 312/18, 312/34 a 294, katastrální území Ořešín.**

### **Článek III.**

#### **Staveniště**

1. Objednatel je povinen předat zhotoviteli staveniště ve stavu umožňujícím provedení díla.
2. Před předáním staveniště předá objednatel zhotoviteli doklady o provedených průzkumech, které se týkají předávaného staveniště, zejména geologickém průzkumu a stavebně technickém průzkumu, včetně průzkumu podzemních a nadzemních vedení. Dále předá zhotoviteli vytýčení stávajících inženýrských sítí na staveništi a na dalších plochách přímo dotčených prováděním díla a seznámí jej s podmínkami vlastníků nebo správců těchto sítí, pokud tyto podmínky neobsahuje projektová dokumentace. Zhotovitel se zavazuje takové podmínky při provádění díla dodržovat.

### **Článek IV.**

#### **Užívání staveniště**

1. Zhotovitel se zavazuje udržovat staveniště v souladu s touto smlouvou, projektovou dokumentací a právními předpisy. Zhotovitel může prostory staveniště užívat jen pro účely související s prováděním díla.

### **Článek V.**

#### **Cena díla**

1. Cena díla se sjednává v celkové výši **105 027,89 Kč** bez DPH (slovy: sto\_pět\_tisíc\_dvacet\_sedm\_korun\_českých\_osmdesát\_devět\_haléřů) bez daně z přidané hodnoty).
2. Sjednaná cena díla vychází z cenové nabídky zhotovitele, která je jako příloha č. 1 nedílnou součástí této smlouvy.

3. K ceně díla zhotovitel účtuje daň z přidané hodnoty podle právních předpisů platných v době uskutečnění zdanitelného plnění.
4. Nestanoví-li tato smlouva jinak, zahrnuje cena díla veškeré náklady nezbytné k řádnému splnění závazků zhotovitele. Jestliže však dojde k přerušení provádění díla nebo k prodloužení doby jeho provádění z důvodů, za které neodpovídá zhotovitel, má zhotovitel právo na úhradu nákladů, které v důsledku těchto okolností musel účelně vynaložit.
5. Vícepráce může zhotovitel provést jen na základě dohody o změně této smlouvy formou dodatku. Takovou dohodu mohou za smluvní strany uzavřít také jejich určení zástupci nebo jiné osoby oprávněné za ně jednat dle této smlouvy.

#### **Článek VI.**

##### **Platební podmínky**

1. Objednatel zaplatí zhotoviteli cenu díla na základě faktur vystavených zhotovitelem podle této smlouvy.
2. V průběhu provádění díla je zhotovitel oprávněn vystavovat dílčí měsíční faktury s částkami odpovídajícími rozsahu plnění, která pro objednatele provedl v předchozím kalendářním měsíci. Podkladem pro vystavení dílčí měsíční faktury je soupis prací projednaný s objednatelem. Takový soupis prací musí obsahovat přehled plnění provedených zhotovitelem v předchozím kalendářním měsíci a oceněných podle jednotkových cen uvedených v cenové nabídce zhotovitele, která je jako příloha č. 1 nedílnou součástí této smlouvy, a objednatel se k němu vyjádří ve lhůtě tří pracovních dnů ode dne předložení takového soupisu. Jestliže se objednatel k předloženému soupisu prací v této lhůtě nevyjádří, platí, že s jeho obsahem souhlasí. Soupis prací projednaný s objednatelem podle tohoto odstavce je přílohou dílčí měsíční faktury. Dnem uskutečnění dílčího zdanitelného plnění je vždy den písemného odsouhlasení, tj. podepsání, soupisu prací objednatelem.
3. Po předání a převzetí předmětu díla vystaví zhotovitel konečnou fakturu s vyúčtováním částek, na které vystavil dílčí měsíční faktury. Přílohou konečné faktury je soupis prací za kalendářní měsíc, ve kterém došlo k předání a převzetí předmětu díla, projednaný s objednatelem podle odstavce 2 tohoto článku a zápis o předání a převzetí předmětu díla.
4. Faktury jsou splatné ve lhůtě **30 kalendářních dnů** ode dne doručení faktury objednateli.
5. Faktury musejí obsahovat náležitosti stanovené právními předpisy pro daňové doklady. Jestliže faktura nebude obsahovat stanovené náležitosti nebo jestliže údaje v ní uvedené nebudou správné a objednatel pro takové vady nemůže fakturu prověřit, je objednatel oprávněn ji do pěti pracovních dnů ode dne jejího doručení vrátit zhotoviteli s uvedením chybějících náležitostí nebo nesprávných údajů. V takovém případě se přeruší lhůta splatnosti a počne běžet znovu ve stejné délce doručením opravené faktury objednateli.
6. V případě prodlení objednatele se zaplacením ceny díla má zhotovitel právo na úrok z prodlení ve výši 0,05 % z dlužné částky denně.

#### **Článek VII.**

##### **Bezpečnost a ochrana zdraví při práci, požární ochrana a ochrana životního prostředí**

1. Zhotovitel odpovídá při provádění díla za bezpečnost a ochranu zdraví při práci svých zaměstnanců. Zhotovitel je povinen zajistit bezpečnost práce a bezpečnost provozu podle příslušných právních předpisů. Pro všechny zaměstnance vykonávající činnost při provádění díla zhotovitel zajistí školení o bezpečnosti a ochraně zdraví při práci a o požární ochraně.
2. Zhotovitel je při provádění díla povinen dodržovat právní předpisy o požární ochraně a stanovit potřebná protipožární opatření na staveništi převzatém od objednatele.

3. Zhotovitel je povinen udržovat na staveništi pořádek a čistotu, průběžně odstraňovat odpady vzniklé z jeho činnosti a zajistit jejich likvidaci v souladu s příslušnými právními předpisy.

### **Článek VIII.**

#### **Stavební deník**

1. Ode dne zahájení provádění díla na staveništi do odstranění vad zjištěných při závěrečné kontrolní prohlídce stavby vede zhotovitel stavební deník, do kterého je povinen zapisovat veškeré skutečnosti rozhodné pro plnění této smlouvy, zejména údaje o časovém postupu prací, jejich rozsahu a způsobu provádění, o stavu staveniště, o počasí, o počtu zaměstnanců vykonávajících práci při provádění díla, o použití strojů a dopravních prostředků, dále údaje o opatřeních učiněných v oblasti bezpečnosti a ochrany zdraví při práci, požární ochrany a ochrany životního prostředí a o událostech nebo překážkách týkajících se provádění díla.
2. Záznamy do stavebního deníku provádí určený zástupce zhotovitele. Zhotovitel je povinen zajistit jedno vyhotovení záznamů ve stavebním deníku pro objednatele.

### **Článek IX.**

#### **Kontrola provádění díla**

1. Objednatel je oprávněn kdykoli kontrolovat provádění díla. K vykonání takové kontroly má objednatel přístup na staveniště.
2. Zhotovitel je povinen alespoň záznamem ve stavebním deníku vyzvat objednatele nejméně tři dny předem ke kontrole prací, které mají být zakryty. Jestliže se objednatel přes výzvu zhotovitele k provedení této kontroly nedostaví, je zhotovitel oprávněn takové práce zakrýt. Tím není dotčena odpovědnost zhotovitele za vady.
3. Zhotovitel je povinen bez zbytečného odkladu po jejich zjištění oznámit objednateli vady výsledků prací nebo jiných plnění, které na stavbě již byly provedeny a na něž provádění díla podle této smlouvy navazuje nebo s nimi souvisí. Jestliže objednatel přes takové oznámení zhotovitele neučinil potřebná opatření, zhotovitel neodpovídá za vady díla a za škodu způsobenou vadami oznámenými zhotovitelem ani za případnou nemožnost dílo v důsledku těchto vad řádně dokončit.

### **Článek X.**

#### **Vlastnické právo a nebezpečí škody**

1. Zhotovitel nese nebezpečí škody na díle od předání a převzetí staveniště do doby, kdy objednateli umožní nakládat v místě plnění dokončeným předmětem díla.
2. Užívání díla před předáním a převzetím předmětu díla vyžaduje souhlas zhotovitele. Jiní účastníci výstavby mohou provádět plnění na předmětu díla, jen jestliže s tím zhotovitel souhlasí. Objednatel přitom vyzve zhotovitele alespoň záznamem ve stavebním deníku o počátku a předpokládané době provádění těchto plnění a odpovídá zhotoviteli za škodu způsobenou prováděním těchto plnění na předmětu díla.
3. Vlastníkem díla je objednatel.
4. Veškeré podklady, které objednatel předal zhotoviteli, zůstávají vlastnictvím objednatele. Zhotovitel je povinen je objednateli vrátit nejpozději při předání a převzetí předmětu díla.

### **Článek XI.**

#### **Předání a převzetí předmětu díla**

1. K předání a převzetí předmětu díla zhotovitel písemně vyzve objednatele nejméně tři dny předem. K takové výzvě postačuje i záznam ve stavebním deníku.
2. O průběhu a výsledku předávání předmětu díla sepíše smluvní strany zápis.

3. Objednatel předmět díla převezme, jestliže zhotovitel dílo provedl bez vad, které by samy o sobě nebo ve spojení s jinými bránily užívání díla nebo je podstatně ztěžovaly. Jestliže předmět díla vykazuje drobné vady, uvede se v zápisu o předání a převzetí předmětu díla též soupis těchto drobných vad spolu s určením práva objednatele z odpovědnosti za vady, které objednatel uplatňuje, popřípadě se v zápisu uvede obsah dohody objednatele a zhotovitele o právech objednatele z odpovědnosti zhotovitele za tyto vady.
4. Pokud objednatel odmítne převzetí předmětu díla, uvede v zápisu důvody takového odmítnutí. K tomuto vyjádření je zhotovitel oprávněn uvést své stanovisko a jeho odůvodnění. Strany pak dohodnou náhradní termín předání předmětu díla.
5. V případě prodlení objednatele s převzetím předmětu díla splní zhotovitel svou povinnost provést dílo, jestliže umožní objednateli nakládat dokončeným předmětem díla v místě plnění. Tímto okamžikem nastanou účinky předání a převzetí předmětu díla.
6. Smluvní strany se mohou dohodnout, že předmětem předání a převzetí bude před předáním a převzetím předmětu díla i část předmětu díla, zejména jestliže na dokončení plnění provedených zhotovitelem podle této smlouvy na takové části předmětu díla navazují práce nebo jiné činnosti objednatele nebo jeho jiného zhotovitele. Pro předání a převzetí části předmětu díla se použijí přiměřeně předchozí odstavce tohoto článku, pro přechod nebezpečí škody na takové části předmětu díla ze zhotovitele na objednatele se použije obdobně čl. X. této smlouvy.
7. Zhotovitel je povinen vyklidit staveniště ve lhůtě 7 kalendářních dnů ode dne předání a převzetí předmětu díla. Na staveništi pak zhotovitel může ponechat pouze zařízení, popřípadě jiné věci potřebné k odstranění vad uvedených v zápisu o předání a převzetí předmětu díla. Bez zbytečného odkladu po odstranění těchto vad zhotovitel odstraní ze staveniště i tato zařízení nebo jiné věci a prostory staveniště zcela vyklidí.
8. Ve stejné lhůtě jako podle předchozího odstavce tohoto článku je zhotovitel povinen vyklidit staveniště také v případě, že závazek provést dílo zanikne jinak než splněním.

## Článek XII.

### Odpovědnost za vady

1. Zhotovitel se zavazuje, že dílo bude mít vlastnosti stanovené touto smlouvou a příslušnými právními předpisy. Nelze-li takto některé vlastnosti díla stanovit, zavazuje se zhotovitel, že dílo bude mít vlastnosti obvyklé. Zhotovitel poskytuje záruku, že dílo bude mít všechny vlastnosti smluvené nebo obvyklé po dobu **36 měsíců** od předání a převzetí předmětu díla.
2. Drobné odchylky od projektové dokumentace, které nemění přijaté řešení a nemají vliv na cenu díla ani dobu plnění, nejsou vadami díla, pokud je dohodlí určení zástupci smluvních stran alespoň záznamem ve stavebním deníku.
3. Oznámení vad vyžaduje písemnou formu. V takovém oznámení objednatel označí vadu díla, popřípadě popíše, jak se taková vada projevuje.
4. Záruční doba neběží po dobu, po kterou předmět díla nelze užívat pro jeho vady, za které odpovídá zhotovitel.
5. Objednatel umožní zhotoviteli přístup k předmětu díla v rozsahu nezbytném pro odstranění vad.
6. Jestliže se ukáže, že by s opravou oznámených vad byly spojeny nepřiměřené náklady, má objednatel místo práva na jejich odstranění právo na přiměřenou slevu z ceny díla.
7. Zhotovitel neodpovídá též za vady díla, které byly po přechodu nebezpečí škody na díle způsobeny objednatelem nebo třetími osobami, zejména za vady způsobené jiným než řádným užíváním předmětu díla, ani za vady díla, které před přechodem nebezpečí škody na díle způsobili účastníci výstavby, za něž zhotovitel neodpovídá.

8. Za prodlení s odstraněním oznámených vad v dohodnuté době se sjednává smluvní pokuta ve výši 500 Kč za každý den prodlení.
9. Za sjednanou úhradu a ve sjednané době zhotovitel odstraní také poškození a vady, za které neodpovídá.

#### **Článek XIII.**

##### **Doručování**

1. Za adresu pro doručování písemností se považuje adresa uvedená v této smlouvě nebo adresa, kterou smluvní strana po uzavření smlouvy písemně oznámí druhé smluvní straně.
2. Jestliže adresát odmítne přijetí písemnosti předávané osobně nebo její doručení jinak úmyslně znemožní anebo jestliže držitel poštovní licence písemnost zaslou na adresu druhé smluvní strany vrátí odesílateli z jakéhokoli důvodu jako nedoručenou, nastanou účinky právního úkonu, který je obsahem zásilky, okamžikem, kdy adresát přijetí písemnosti odmítne nebo její doručení jinak úmyslně znemožní, anebo dnem, kdy držitel poštovní licence nedoručenou písemnost vrátí odesílateli. To neplatí, pokud by takové stanovení účinnosti právního úkonu bylo v rozporu s právními předpisy.

#### **Článek XIV.**

##### **Oprávněné osoby**

1. Určeným zástupcem objednatele při provádění díla je: Mgr. Jan Leviček, tel.: 602513596
2. Určeným zástupcem zhotovitele při provádění díla je: Radovan Losa, tel.: +420 602 593 787
3. Určení zástupci smluvních stran zejména jednají za smluvní strany v technických věcech souvisejících s prováděním díla, podepisují zápis o předání staveniště, činí za ně záznamy ve stavebním deníku a podepisují zápis o předání a převzetí předmětu díla. Určený zástupce objednatele též vykonává kontrolu objednatele při provádění díla, včetně souvisejících opatření, a vyjadřuje za objednatele stanovisko k soupisu prací, který je podkladem k vystavení faktury.

#### **Článek XV.**

##### **Závěrečná ustanovení**

1. Zhotovitel prohlašuje, že je pojištěn pro případ škody způsobené na věcech nebo zařízeních na staveništi, na nichž nese nebezpečí škody, živelními událostmi nebo odcizením a pro případ škody způsobené jeho činností třetím osobám.
2. Objednatel jako plátce daně z přidané hodnoty prohlašuje, že plnění, které je předmětem této smlouvy, použije pro svoji ekonomickou činnost a zhotovitel má povinnost použít pro fakturaci DIČ objednatele uvedené v záhlaví této smlouvy.
3. Jestliže je objednatel v prodlení se zaplacením ceny díla, má zhotovitel právo až do doby splnění tohoto závazku objednatele přerušit provádění díla. Stejně právo má zhotovitel v případě, že je objednatel vůči zhotoviteli v prodlení se splněním peněžitého závazku z jiného závazkového právního vztahu. O dobu, po kterou zhotovitel z těchto důvodů přerušil provádění díla, se prodlužuje doba sjednaná podle této smlouvy pro provedení díla a jeho částí. Zhotovitel je však povinen přerušeni provádění díla objednateli písemně oznámit. K tomu postačuje i záznam ve stavebním deníku.
4. Tuto smlouvu lze změnit nebo zrušit jen písemně, nevyplývá-li z jejích ustanovení něco jiného.
5. Jestliže závazek provést dílo zanikne jinak než splněním z důvodů, za které neodpovídá zhotovitel, má zhotovitel právo na zaplacení části ceny díla, která připadá na již provedené práce nebo jiná plnění poskytnutá při provádění díla, pokud zhotovitel nemůže jejich výsledek použít jinak, a na úhradu účelně vynaložených nákladů.

6. Smluvní strany se dohodly, že se závazkový právní vztah založený touto smlouvou řídí zákonem č. 513/1991 Sb., obchodní zákoník, ve znění pozdějších předpisů.
7. Tato smlouva nabývá platnosti a účinnosti dnem jejího podpisu oběma smluvními stranami.
8. Tato smlouva je vyhotovena ve dvou stejnopisech, z nichž každá smluvní strana obdrží po jednom.
9. Nedílnou součástí této smlouvy je příloha č. 1 – Cenová nabídka zhotovitele.

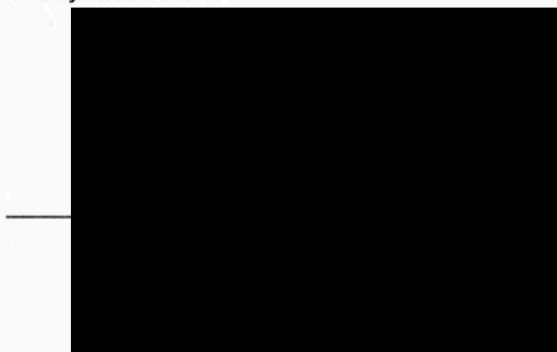
V případě rozporu této smlouvy s obsahem jejích příloh má vždy přednost tato smlouva. V případě rozporu mezi přílohami má přednost příloha s nižším pořadovým označením.

Doložka podle § 41 odst. 1 zákona č. 128/2000 Sb., o obcích:  
Záměr pořídit studnu od uměleckého kováře byl schválen na 8. ZMČ Brno-Ořešín dne 7.9.2020 v bodě 12.

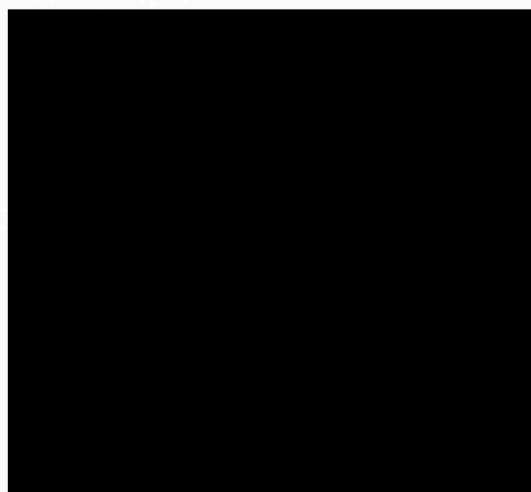
V Brně dne: 18.1.2021

V Brně dne: 13.1.2021

za objednatele:



za zhotovitele:



# KAPITULACE STAVBY

v40110

stavba: Ořešín - Kašna

KSO:  
Místo:

CC-CZ:  
Datum: 20. 11. 2020

Zadavatel:

IČ:  
DIČ:

Zhotovitel:

IČ:  
DIČ:

Projektant:

IČ:  
DIČ:

Zpracovatel:

IČ:  
DIČ:

Poznámka:

**Cena bez DPH** **105 027,89**

	Sazba daně	Základ daně	Výše daně
DPH základní	21,00%	105 027,89	22 055,86
DPH snížená	15,00%	0,00	0,00

**Cena s DPH** **127 083,75**  
v CZK

Projektant

Zpracovatel

Datum a podpis:

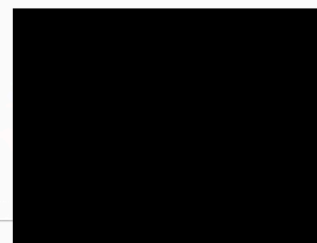
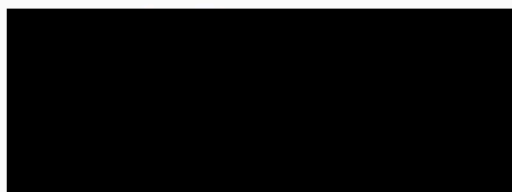
Razítko

Datum a podpis:

Razítko

Objednavatel

Zhotovitel



Datum a podpis:

18.1. 2021

Razítko

Datum a podpis:

13.1.2021



# REKAPITULACE OBJEKTŮ STAVBY A SOUPISŮ PRACÍ

Kód: v40110

Stavba: Ořešín - Kašna

Místo:

Datum:

20. 11. 2020

Zadavatel:

Projektant:

Zhotovitel:

Zpracovatel:

Kód	Popis	Cena bez DPH [CZK]	Cena s DPH [CZK]
<b>Náklady z rozpočtů</b>		<b>105 027,89</b>	<b>127 083,75</b>
v40110	Ořešín - Kašna	105 027,89	127 083,75

PROJEKTANT  
STAVBAŘI  
ZADAVATEL

# KRYCÍ LIST SOUPISU PRACÍ

Stavba:

**Ořešín - Kašna**

KSO:

Místo:

Zadavatel:

Zhotovitel:

Projektant:

Zpracovatel:

Poznámka:

CC-CZ:

Datum:

20. 11. 2020

IČ:

DIČ:

IČ:

DIČ:

IČ:

DIČ:

IČ:

DIČ:

**Cena bez DPH**

**105 027,89**

	Základ daně	Sazba daně	Výše daně
DPH základní	105 027,89	21,00%	22 055,86
DPH snížená	0,00	15,00%	0,00

**Cena s DPH**

**v CZK**

**127 083,75**

Projektant

Zpracovatel

Datum a podpis:

Razítko

Datum a podpis:

Razítko

Objednavatel

Zhotovitel

Datum a podpis:

18.1. 2021

Razítko

Datum a podpis:

Razítko

# REKAPITULACE ČLENĚNÍ SOUPISU PRACÍ

Stavba:

**Ořešín - Kašna**

Místo:

Datum: 20. 11. 2020

Zadavatel:

Projektant:

Zhotovitel:

Zpracovatel:

Kód dílu - Popis

Cena celkem [CZK]

## Náklady ze soupisu prací

**105 027,89**

HSV - Práce a dodávky HSV

105 027,89

1 - Zemní práce

74 633,60

3 - Svislé a kompletní konstrukce

950,00

4 - Vodorovné konstrukce

3 930,66

5 - Komunikace pozemní

14 025,00

8 - Trubní vedení

150,00

9 - Ostatní konstrukce a práce, bourání

595,00

997 - Přesun sutě

1 279,53

998 - Přesun hmot

9 464,10

# UPIS PRACÍ

avba:

**Ořešín - Kašna**

Místo:

Datum: 20. 11. 2020

Zadavatel:

Projektant:

Zhotovitel:

Zpracovatel:

PČ	Typ	Kód	Popis	MJ	Množství	J.cena [CZK]	Cena celkem [CZK]
----	-----	-----	-------	----	----------	--------------	-------------------

## Náklady soupisu celkem

**105 027,89**

D HSV

Práce a dodávky HSV

105 027,89

D 1

Zemní práce

74 633,60

1	K	113106161	Rozebrání dlažeb vozovek z drobných kostek s ložem z kameniva ručně	m2	17,000	75,00	1 275,00
2	K	131251102	Hloubení jam nezapažených v hornině třídy těžitelnosti I, skupiny 3 objem do 50 m3 strojně	m3	37,332	425,00	15 866,10
3	K	132251101	Hloubení rýh nezapažených š do 800 mm v hornině třídy těžitelnosti I, skupiny 3 objem do 20 m3 strojně	m3	2,200	485,00	1 067,00
4	K	8944113111	Demontáž betonových nebo železobetonových dílců pro šachty skruží rovných	kus	3,000	700,00	2 100,00
5	K	139951114	Bourání kcí v hloubených vykopávkách ze zdiva kamenného na sucho strojně	m3	0,502	2 350,00	1 179,70
6	K	162751117	Vodorovné přemístění do 10000 m výkopku/sypaniny z horniny třídy těžitelnosti I, skupiny 1 až 3	m3	39,532	225,00	8 894,70
7	K	162751119	Příplatek k vodorovnému přemístění výkopku/sypaniny z horniny třídy těžitelnosti I, skupiny 1 až 3 ZKD 1000 m přes 10000 m	m3	316,256	10,00	3 162,56
8	K	171201231	Poplatek za uložení zeminy a kamení na recyklační skládce (skládkovné) kód odpadu 17 05 04	m3	39,532	485,00	19 173,02
9	K	175151201	Obsypání objektu nad přilehlým původním terénem sypaninou bez prohození, uloženou do 3 m strojně	m3	27,548	210,00	5 785,08
10	M	58337303	šterkopísek frakce 0/32	t	55,096	265,00	14 600,44
11	K	175151101	Obsypání potrubí strojně sypaninou bez prohození, uloženou do 3 m	m3	0,600	210,00	126,00
12	M	58331351	kamenivo těžené drobné frakce 0/4	t	1,200	275,00	330,00
13	K	174151101	Zásyp jam, šachet rýh nebo kolem objektů sypaninou se zhutněním	m3	1,200	190,00	228,00
14	M	58331200	šterkopísek netříděný zásypový - ferreto	t	2,400	225,00	540,00
15	K	181951112	Úprava pláně v hornině třídy těžitelnosti I, skupiny 1 až 3 se zhutněním strojně	m2	17,000	18,00	306,00

D 3

Svislé a kompletní konstrukce

950,00

16	K	388995211	Chránička kabelů z trub HDPE v do DN 80	m	10,000	95,00	950,00
----	---	-----------	---	---	--------	-------	--------

D 4

Vodorovné konstrukce

3 930,66

17	K	417321616	Ztužující pásy a větve ze ŽB tř. C 30/37	m3	0,502	3 550,00	1 782,10
18	K	417351115	Zřízení bednění ztužujících věnců	m2	1,256	450,00	565,20
19	K	417351116	Odstranění bednění ztužujících věnců	m2	1,256	115,00	144,44
20	K	451541111	Lože pod potrubí nebo objekty otevřený výkop ze šterkodrtě	m3	1,713	840,00	1 438,92

D 5

Komunikace pozemní

14 025,00

21	K	564831111	Podklad ze šterkodrtě ŠD tl 100 mm	m2	17,000	115,00	1 955,00
22	K	564861111	Podklad ze šterkodrtě ŠD tl 200 mm	m2	17,000	230,00	3 910,00
23	K	591211111	Kladení dlažby z kostek drobných z kamene do lože z kameniva těženého tl 50 mm	m2	17,000	480,00	8 160,00

D 8

Trubní vedení

150,00

24	K	899722113	Krytí potrubí z plastů výstražnou fólií z PVC 34cm	m	10,000	15,00	150,00
----	---	-----------	--	---	--------	-------	--------

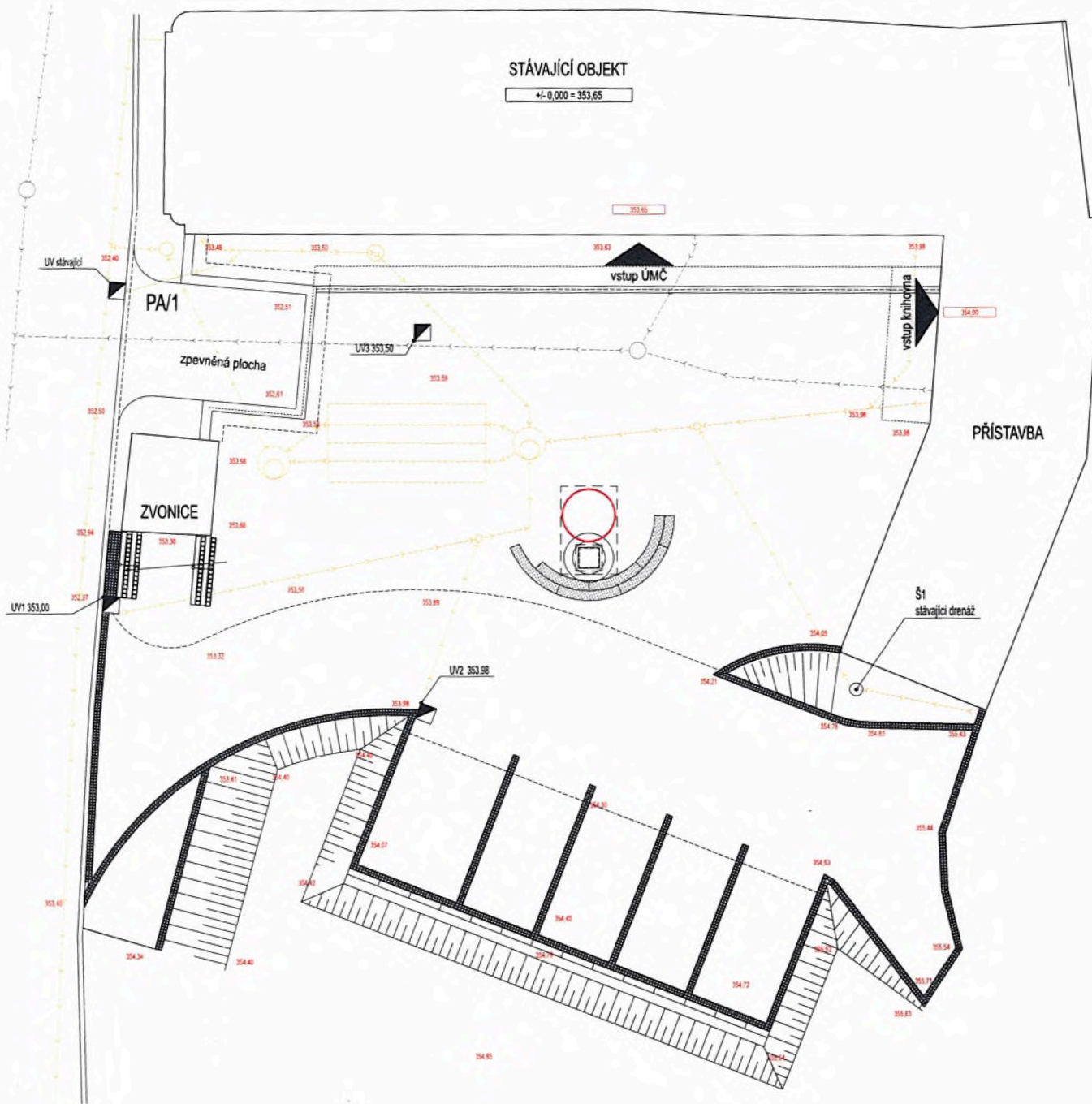
D 9

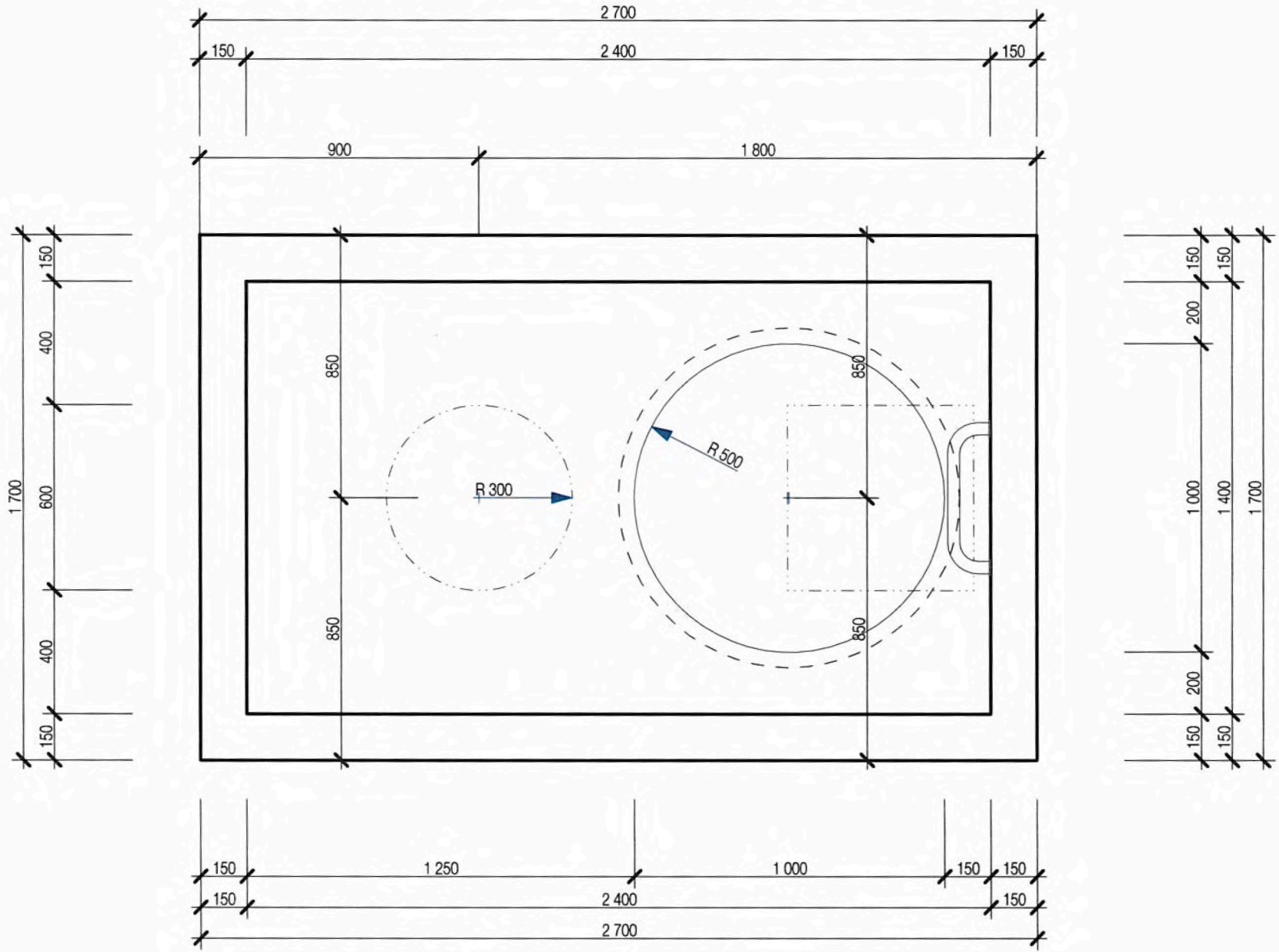
Ostatní konstrukce a práce, bourání

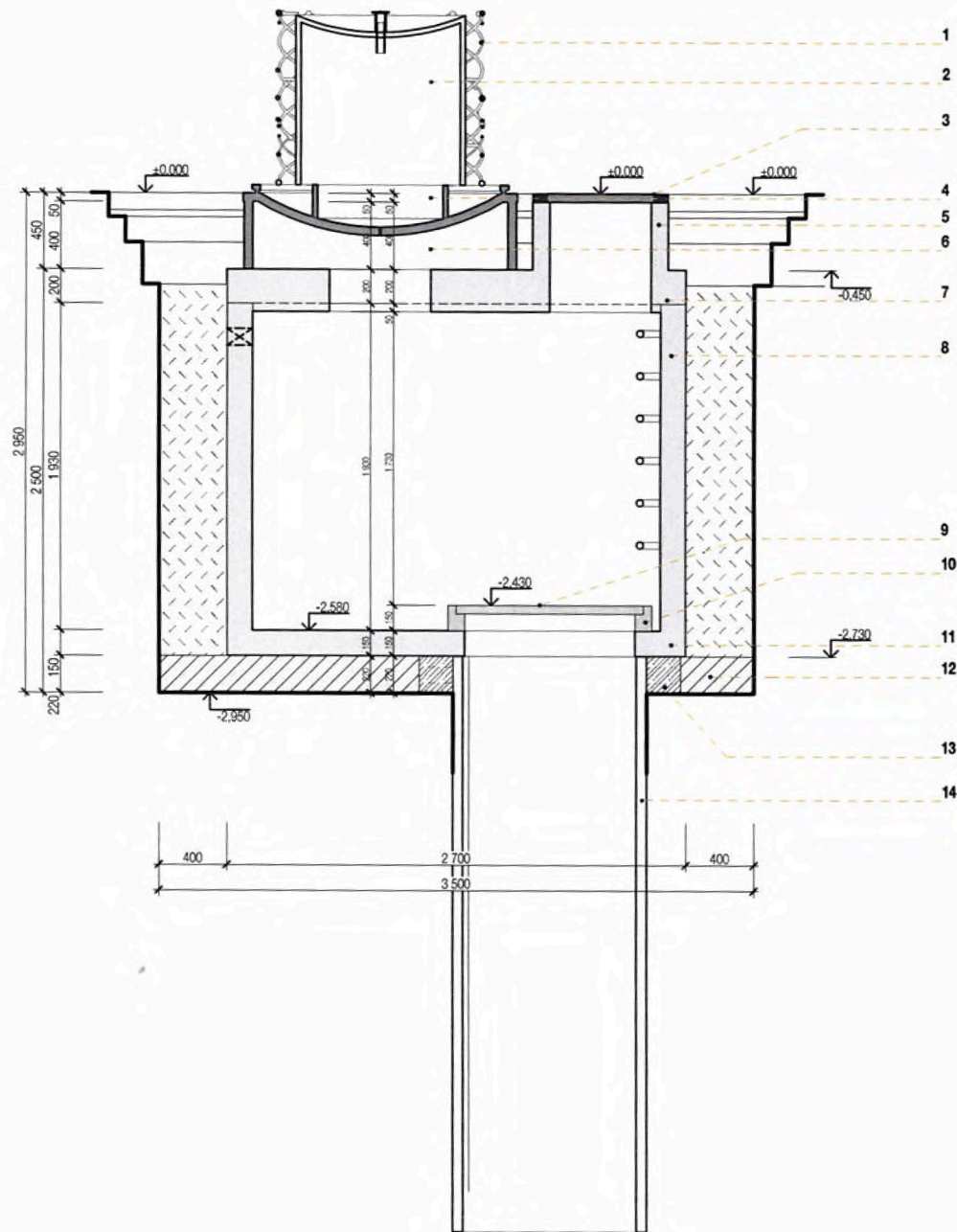
595,00

25	K	979071121	Očištění dlažebních kostek drobných s původním spárováním kamenivem těženým	m2	17,000	35,00	595,00
----	---	-----------	---	----	--------	-------	--------

PČ	Typ	Kód	Popis	MJ	Množství	J.cena [CZK]	Cena celkem [CZK]
D 997			<b>Přesun sutě</b>				<b>1 279,50</b>
26	K	997221551	vodorovná doprava sutě ze sypkých materiálů do 1 km	t	2,731	125,00	341,36
27	K	997221559	Příplatek ZKD 1 km u vodorovné dopravy sutě ze sypkých materiálů	t	21,848	15,00	327,72
28	K	997221615	Poplatek za uložení na skládce (skládkovné) stavebního odpadu betonového kód odpadu 17 01 01	t	1,827	250,00	456,75
29	K	997221655	Poplatek za uložení na skládce (skládkovné) kamení kód odpadu 17 05 04	t	0,904	170,00	153,68
D 998			<b>Přesun hmot</b>				<b>9 464,10</b>
30	K	998223011	Přesun hmot pro pozemní komunikace s krytem dlážděným	t	63,094	150,00	9 464,10







1. KOVANÉ OPLÁŠTĚNÍ
2. BRONZOVÝ STŘED
3. POKLOP LITINA / BRONZ - VARIANTA PO DOHODĚ
4. BRONZOVÝ ZAKLAD KAŠNY
5. PRSTENEC VLEZU
6. ZAKRYTOVÝ DESKA
7. NÁDRŽ - ŠACHTA - 1400X2400X1930 MM STĚNA 140 MM
8. POKLOP STUDNY S OTVOREM PRO ČERPADLO
9. KOMPOZIT ?
10. PRSTENEC PROTI ZPĚTNÉMU ODTOKU VODY DO STUDNY
11. ŠACHTNÍ DNO
12. PODSYP HUTNĚNÝ SŠD TL. 220 MM
13. PO DOHODĚ VYZTUŽENÍ HLAVY STUDY SUCHÝM BETONEM
14. STARÁ STUDNA - 3X SKRUŽ 1100X800 MM A DALE KAMENNÉ ZDIVO
15. DRENÁŽ ODTOKU ŠACHTY



