



SMLOUVA

O POSKYTOVÁNÍ SLUŽEB V OBLASTI ŽIVOTNÍHO PROSTŘEDÍ
uzavřená v souladu s ust. § 2586 a násl. zákona č. 89/2012, občanského zákoníku

1. Technické služby Vsetín, s.r.o.

sídlo: Jasenická 528, 755 01 Vsetín

zapsaná v Obchodním rejstříku vedeném Krajským soudem v Ostravě, oddíl C, vložka 27115

IČO: 26782596

DIČ: CZ26782596



a

2. Česká republika - HZS Zlínského kraje

sídlo: Přílucká 213, 760 01 Zlín

provozovna: Havlíčkova 327, Vsetín

fakturační a korespondenční adresa: Přílucká 213, 760 01 Zlín

IČO: 70887306



(dále jen „objednatel“)

dle vlastního prohlášení k právním úkonům způsobilí, uzavírají dále uvedeného dne, měsíce a roku tuto smlouvu

Článek I.

Předmět smlouvy

- 1.1. Účastníci této smlouvy se dohodli, že objednatel bude ode dne uzavření této smlouvy po dobu trvání smluvního vztahu založeného touto smlouvou u zhotovitele závazně objednávat služby v oblasti životního prostředí a to v rozsahu, jenž je mezi smluvními stranami sjednán v příloze č. 1 k této smlouvě („Cenová ujednání a podmínky poskytování služeb“).
- 1.2. Předmětem této smlouvy je závazek zhotovitele zajišťovat pro objednatele realizaci objednaných služeb a dále závazek objednatele poskytované služby přijmout a zaplatit zhotoviteli za jejich provádění sjednanou cenu.
- 1.3. Účelem této smlouvy o poskytování služeb v oblasti životního prostředí (dále také jen jako „smlouva“) je zjednodušení smluvních vztahů mezi zhotovitelem a objednatelem a stanovení oboustranně závazných podmínek, za kterých budou jednotlivé služby realizovány.
- 1.4. Závazky smluvních stran, realizované dle této smlouvy, jsou podrobně upraveny v přílohách k této smlouvě, na které účastníci shodně odkazují.

Článek II.

Cena a platební podmínky

- 2.1. Cena za provádění sjednaných služeb byla mezi smluvními stranami sjednána dohodou jako cena smluvní ve smyslu zákona č. 526/1990 Sb., o cenách, a to ve výši stanovené v příloze č. 1, která je nedílnou součástí této smlouvy.
- 2.2. Ke sjednané ceně bude připočtena daň z přidané hodnoty ve výši dle příslušných právních předpisů právně účinných ke dni data uskutečnění zdanitelného plnění.



- 2.3. Cena za provedené služby, které jsou sjednány v přílohách této smlouvy, bude zhotovitelem fakturována a objednatelem hrazena buď formou měsíčních, čtvrtletních nebo ročních plateb, přičemž konkrétní způsob je vždy specifikován v dané příloze.
- 2.4. Faktura (daňový doklad) musí být zhotovitelem odeslána objednateli nejpozději třetí den ode dne jejího vystavení. Za tím účelem zhotovitel vede knihu odeslané pošty. Vznikne-li mezi účastníky spor ohledně dne odeslání, je za den odeslání považován den vyznačený v knize odeslané pošty zhotovitele.
- 2.5. Objednatel souhlasí, v souladu se zákonem o dani z přidané hodnoty, s vystavováním faktur (daňových dokladů) zhotovitelem v elektronické podobě (dále jen „elektronická faktura“), přičemž tyto elektronické faktury budou zasilány z elektronické adresy zhotovitele: [REDAKCE] na elektronickou adresu: [REDAKCE]. Objednatel je povinen při změně elektronické adresy tuto změnu ihned nahlásit zhotoviteli. Zhotovitel může také faktury (daňové doklady) vystavovat a zasílat objednateli jiným obvyklým způsobem, v případě této smlouvy budou faktury zasilány v listinné podobě k rukám [REDAKCE].
- 2.6. Do 15. dne kalendářního měsíce následujícího po kalendářním měsíci, ve kterém nastalo datum zdanitelného plnění, je objednatel oprávněn uplatnit u zhotovitele reklamaci fakturované částky. Uplatněná reklamační nemá odkladný účinek pro den splatnosti fakturované ceny.
- 2.7. Pro lhůtu splatnosti fakturované ceny je rozhodující lhůta splatnosti uvedená v přílohách k této smlouvě, jinak je fakturovaná cena splatná do 14-ti dnů ode dne vystavení faktury. Za datum zaplacení se považuje datum připsání částky na účet zhotovitele či den zaplacení fakturované částky v hotovosti k rukám zhotovitele nebo jeho zástupce.
- 2.8. Ke sjednané ceně budou připočteny daně, poplatky či jiné zákonem stanovené platby, k jejichž úhradě bude povinen zhotovitel či objednatel (za předpokladu, že bude jejich úhradu provádět prostřednictvím zhotovitele) dle příslušných právních předpisů, přičemž výše těchto daní a poplatků bude pro účely cenových ujednání dle této smlouvy průběžně aktualizována vždy od data právní účinnosti právního předpisu, který takovou daň či poplatek stanovil, případně změnil výši daní a poplatků již stanovených, případně od data, kdy dojde ke změně výše daně či poplatku dle právně účinného právního předpisu.
- 2.9. Ve prospěch zhotovitele se sjednává právo upravit sjednané ceny s účinností od 1. dubna každého následujícího kalendářního roku platnosti obchodní smlouvy o průměrnou míru inflace ve výši oznámené Českým statistickým úřadem, zjištěnou podle vývoje úhrnného indexu spotřebitelských cen zboží a služeb v České republice. Úpravu ceny dle tohoto ustanovení provede zhotovitel od 1. dubna příslušného kalendářního roku a oznámí to písemně objednateli bez zbytečného odkladu 30 dnů předem.
- 2.10. Cena může být dále zhotovitelem navýšena na základě kalkulace přímých nákladů, jestliže dojde k prokazatelnému zvýšení cen energie, surovin a tím i materiálů a výrobků potřebných k realizování prací a dodávek dle této smlouvy, případně ke zvýšení poplatků (zákon č. 185/2001 Sb.). Zhotovitel je povinen písemně oznámit objednateli změnu ceny za poskytované služby minimálně 30 dnů před přepokládanou účinností této změny. Objednatel se zavazuje hradit cenu za uložení odpadu v takto změřené výši.
- 2.11. Pro případ prodlení objednatele s jakoukoliv platbou se ve prospěch zhotovitele sjednává právo na smluvní pokutu ve výši 0,05% z dlužné částky za každý den prodlení se zaplacením. Zákonná ustanovení o úroku z prodlení zůstávají tímto ustanovením nedotčena.
- 2.12. V případě prodlení objednatele s jakoukoliv úhradou vůči zhotoviteli, je zhotovitel oprávněn zdržet poskytování veškerého plnění vůči objednateli po dobu tohoto prodlení a plnit až poté, kdy budou objednatelem jeho závazky vůči zhotoviteli v plném rozsahu vyrovnány.
- 2.13. Nedohodnou-li strany něco jiného, zaplacením smluvních pokut dohodnutých v této smlouvě se neruší povinnost strany povinné závazek splnit, ani právo strany oprávněné vedle smluvní pokuty požadovat i náhradu škody přesahující uhrazenou smluvní pokutu v plné výši.

Článek III.

Místo a způsob plnění

- 3.1. Plnění realizovaná na základě výzvy:

Na základě výzvy objednatele (učiněné ústně, telefonicky, písemně, faxem či elektronickou poštou) oznámí zhotovitel objednateli termín provedení požadované služby. Ve svých interních dokladech, užívaných zhotovitelem pro vyznačení identifikačních údajů o realizaci obchodního případu, vyznačí zhotovitel den přijetí požadavku (výzvy) a oznámený termín provedení požadované služby. Vznikne-li

mezi účastníky spor ohledně oznámeného termínu provedení požadované služby, je za závazný považován termín vyznačený v dokumentaci zhotovitele.

Akceptací výzvy zhotovitelem (za akceptací výzvy je považováno oznámením termínu provedení požadované služby) je mezi účastníky uzavřena smlouva o dílo pro realizaci požadované služby s tím, že pro určení obchodních podmínek výkonu požadované služby jsou závazná ustanovení této smlouvy včetně příloh. Místo a další obchodní podmínky způsobu plnění požadované služby jsou mezi účastníky závazně sjednány v přílohách k této smlouvě.

3.2. Plnění realizovaná průběžně:

V případě, že se jedná o službu, u níž je časové upřesnění (doba plnění) stanoveno již touto smlouvou, pak objednatel nečiní ve vztahu ke zhotoviteli samostatné výzvy. Při poskytování takové služby bude účastníky postupováno za obchodních podmínek stanovených touto smlouvou, příp. přílohami k této smlouvě.

3.3. Po ukončení realizace sjednané služby bude účastníky sepsán doklad o provedení služby, který vyžadují interní předpisy zhotovitele nebo právní předpisy (druh a forma dokladu je stanovena pro každou ze sjednaných služeb v přílohách k této smlouvě, případně bude upřesněna po dohodě smluvních stran).

3.4. Okamžikem převodu vlastnictví k odpadu, s nímž se nakládá na základě této smlouvy, z objednatele na zhotovitele, je okamžik, kdy odpad převezme zhotovitel od objednatele nebo kdy odpad po jeho převzetí zhotovitelem opustí prostor užívaný objednatelem k výkonu jeho podnikatelských aktivit (areál firmy či provozovny objednatele), tedy překročením hranice tohoto prostoru. Rozhodující je skutečnost, která nastala jako poslední. Okamžikem převodu vlastnictví k odpadu přechází na zhotovitele odpovědnost za řádnou přepravu a konečné využití (odstranění) odpadu.

Článek IV.

Ostatní ujednání

- 4.1. Objednatel je povinen před zahájením konkrétního obchodního případu předat zhotoviteli doklady, které je původce odpadu povinen předat provozovateli zařízení k nakládání s odpady dle příslušných právních předpisů, případně dle požadavku zhotovitele. Tyto doklady je objednatel povinen předat zhotoviteli vždy při jednorázové dodávce odpadů, nebo v případě opakovaného plnění pak u prvé z řady dodávek v jednom kalendářním roce, dále vždy, když dojde ke změně některého z údajů obsažených v dodaných dokladech a vždy na základě výzvy zhotovitele.
- 4.2. Objednatel je povinen předat zhotoviteli k odstranění pouze ten druh odpadu, který z hlediska své povahy a chemického složení odpovídá údajům dle dokladů předaných objednatelem dle této smlouvy. Za porušení těchto povinností odpovídá v plném rozsahu objednatel. Zhotovitel nemá povinnost odebírat takový odpad, který svou povahou nebo složením neodpovídá sjednanému druhu.
- 4.3. Pro zjištění množství odpadu je rozhodující údaj zjištěný na certifikovaném vážním systému určeném zhotovitelem. V případě požadavku objednatele je zhotovitel povinen tuto certifikaci doložit.
- 4.4. Zhotovitel je oprávněn použit k veškerým plněním vůči objednateli i třetí osoby bez předchozího souhlasu objednatele. V takovém případě za plnění závazků touto třetí osobou ve vztahu k objednateli odpovídá zhotovitel tak, jako by plnil sám.
- 4.5. Zhotovitel se zavazuje provádět sjednané služby dle této smlouvy v souladu s právními předpisy. Pokud dojde ke změně těchto předpisů, která si vyžádá provedení z ní vyplývajících technických, stavebních a podobných opatření při provádění sjednaných služeb, zavazují se smluvní strany na podnět kterékoli z nich přiměřeně upravit cenu za provádění sjednaných služeb o náklady s tímto spojené.
- 4.6. Objednatel uzavřením této smlouvy dává zhotoviteli výslovný souhlas k nezbytnému vstupu na pozemky a do prostor a nemovitostí, jež objednatel vlastní či užívá a které mohou být dotčeny výkonem služeb dle smlouvy. Zhotovitel se tímto zavazuje vstupovat na pozemky a do prostor a nemovitostí objednatele pouze v nezbytné míře a pouze za účelem výkonu služeb dle této smlouvy. Objednatel se dále zavazuje řádně zajistit dle místních podmínek přístupnost techniky zhotovitele na místa výkonu sjednaných služeb ve sjednané dny jejich realizace a dále zajistit, aby ve dnech svozu odpadu byly odpadové nádoby přistaveny a připraveny ke svozu na místě přípustném pro techniku zhotovitele.
- 4.7. V případě zjištění neplnění závazků ze strany zhotovitele musí objednatel na zjištěné závady písemně upozornit. Nebude-li takové písemné upozornění doručeno zhotoviteli do pěti pracovních dnů od provedení reklamované služby, nebude se na případné pozdější reklamace brát ohled. Za písemné upozornění je považováno též upozornění prostřednictvím e-mailu.

V případě, kdy budou doručení upozornění bránit důvody na straně zhotovitele (např. nevyzvednutí či odepření zásilky, e-mailu) považuje se za den doručení den odeslání e-mailu případně den předání zásilky poskytovateli poštovních služeb.

- 4.8. Poplatky za umístění sběrných nádob dle zákona č. 565/1990 Sb., o místních poplatcích, jdou v plné výši k tíži objednatele.

Článek V.

Doba trvání smlouvy

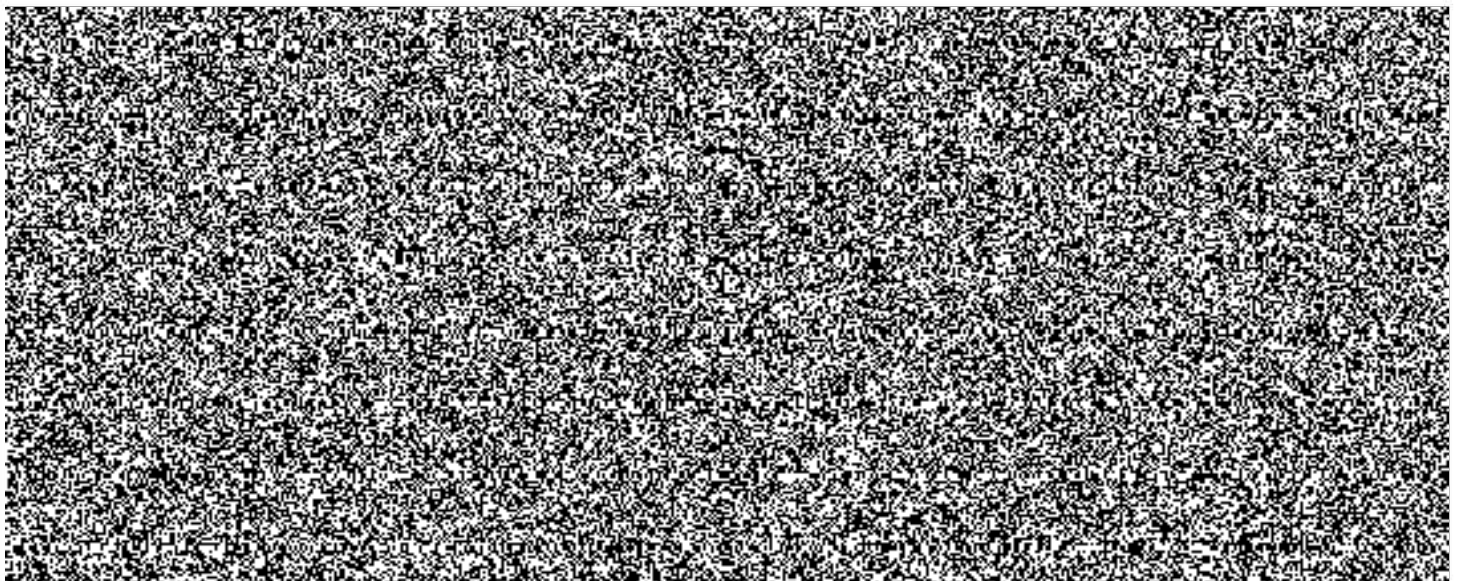
- 5.1. Tato smlouva nabývá platnosti dnem podpisu oběma smluvními stranami. Účinnost smlouvy nastává od 1.4.2016. Smlouva se uzavírá na dobu neurčitou. Podpisem této smlouvy se tak v plném rozsahu nahrazuje „Smlouva o odvozu tuhého komunálního odpadu“ ze dne 11.2.2005 včetně příloh č.1-11 a dále se v plném rozsahu nahrazuje „Smlouva o poskytování služeb v oblasti ŽP“ ze dne 2.1.2014 včetně přílohy č. 1. V případě, že v mezi dobí byla již zhotovitelem vyfakturována cena za provádění předmětných služeb z titulu smlouvy ze dne 11.2.2005 a 2.11.2014 a jejich příloh a tato cena byla následně objednatelem uhrazena, započítává se tato úhrada na finanční plnění, jež je povinen objednatel hradit zhotoviteli z titulu této nové smlouvy.
- 5.2. Objednatel i zhotovitel jsou oprávněni tuto smlouvu písemně vypovědět a to i bez uvedení důvodu. Výpověď musí být udělena v písemné formě a pro tento případ se sjednává jednoměsíční výpovědní lhůta, pokud v přílohách k této smlouvě není uvedeno jinak. Výpovědní lhůta počíná běžet od prvního dne kalendářního měsíce následujícího po měsíci, v němž byla výpověď doručena smluvní straně, již je určena.
- 5.3. Účastníci jsou oprávněni od této smlouvy písemně odstoupit v případech stanovených zákonem a dále v případě rozhodnutí o úpadku kteréhokoli účastníka této smlouvy nebo zamítnutí insolvenčního návrhu pro nedostatek majetku účastníka smlouvy nebo v případě rozhodnutí o zrušení účastníka smlouvy a jeho likvidaci. Smluvní strany se dále dohodly, že odstoupením od smlouvy se závazky založené tuto smlouvu zrušují okamžikem doručení písemného odstoupení druhé smluvní straně, vyjma těch, jejichž existence není odstoupením od smlouvy dotčena, tedy těch, které mají vzhledem ke své povaze zavazovat strany i po odstoupení od smlouvy (těchto se odstoupení od smlouvy nedotýká).

Článek VI.

Závěrečná ustanovení

- 6.1. Obchodní podmínky výkonu sjednaných služeb, v této smlouvě výslovně neupravené, jsou mezi účastníky závazně stanoveny v příloze, která je součástí smlouvy, na kterou účastníci v tomto smyslu shodně odkazují. Přílohy budou mezi smluvními stranami po vzájemné dohodě aktualizovány dle skutečných potřeb objednatele a možností zhotovitele. Aktualizace bude probíhat na písemnou výzvu kteréhokoli účastníka této smlouvy. Druhý účastník má povinnost se k takovému návrhu písemně vyjádřit do 15-ti dnů od data jeho prokazatelného doručení.
- 6.2. Objednatel se zavazuje nepověřit v době platnosti této obchodní smlouvy sjednanými činnostmi jinou právnickou nebo fyzickou osobu.
- 6.3. Práva a povinnosti z obchodní smlouvy přecházejí na právní nástupce smluvních stran. Objednatel souhlasí s tím, že zhotovitel může převést práva a povinnosti, vyplývající pro něj z této smlouvy, v budoucnu na třetí osobu. Tuto skutečnost je zhotovitel povinen oznámit objednateli písemnou formou bez zbytečného odkladu.
- 6.4. Ukáže-li se v průběhu trvání smluvního vztahu některé ustanovení této smlouvy jako právně neplatné nebo neúčinné, neznamená tato skutečnost neplatnost smlouvy jako celku. Takováto ustanovení smlouvy budou nahrazena ustanoveními svým smyslem a obsahem nejbližšími těmito ustanoveními (použití zásad analogie).
- 6.5. Právní vztahy neupravené touto smlouvou se řídí zákonem č. 89/2012 Sb., občanský zákoník, ve znění pozdějších předpisů a dalšími obecně závaznými právními předpisy.
- 6.6. Je-li tato obchodní smlouva za účastníka podepisována osobou jednající na základě plné moci, tvoří tato plná moc přílohu této smlouvy. Smluvní strany zároveň prohlašují, že se seznámily s textem těchto plných mocí, tyto považují za bezvadné a osobu zastupující smluvní stranu za oprávněnou k uzavření této smlouvy.

- 6.7. Změny této smlouvy jsou možné pouze písemnou formou, podepsanou oběma smluvními stranami a odsouhlasenou jako dodatek ke smlouvě (s výjimkou změny smlouvy postupem dle článku II. odst. 2.9. smlouvy).
- 6.8. Tato smlouva je vyhotovena ve čtyřech stejnopisech, z nichž každý má platnost originálu. Dva stejnopisy obdrží zhotovitel a dva stejnopisy obdrží objednatel.
- 6.9. Smluvní strany shodně prohlašují, že si tuto smlouvu důkladně přečetly, jsou k právním úkonům zcela způsobilé a že tuto smlouvu uzavřely na základě úplného vzájemného konsensu, když tato smlouva zcela odpovídá jejich skutečné, pravé a svobodné vůli, určité a srozumitelné, prosté omylů. Autentičnost a platnost této smlouvy stvrzují smluvní strany svými podpisy.
- 6.10. Nedílnou součástí této smlouvy jsou následující přílohy:
Příloha č. 1 Cenová ujednání a podmínky poskytování služeb



Příloha č. 1 Cenová ujednání a podmínky poskytování služeb.

**Článek I.
Služba odstranění (likvidace) odpadu**

- 1.1. Jednotkové ceny za převzetí odpadů zahrnují zajištění odstranění odpadů (likvidaci) včetně úpravy nebo předání k dalšímu využití.

Katalogové č. odpadu	Název odpadu	Kategorie odpadu	Cena za odstranění (Kč/kg)	Poznámky Obal pro předání
20 03 01	Směsný komunální odpad	O		
20 03 07	Objemný odpad	O		
20 01 01	Papír a lepenka	O		PE pytle
20 01 39	Plasty	O		PE pytle
20 01 02	Sklo	O		PE pytle
15 01 01	Papírové a lepenkové obaly	O		PE pytle
15 01 02	Plastové obaly	O		PE pytle
15 01 05	Kompozitní obaly	O		PE pytle
15 01 07	Skleněné obaly	O		PE pytle

* zdarma za podmínky vytřídění (návod na třídění je součástí smlouvy)

V případě, že předaný odpad nebude objednatelem dostatečně vytříděn a z tohoto důvodu bude tento odpad obsahovat až 10% nevytříděných složek odpadu, uhradí objednatel zvýšené náklady, které jsou stanoveny takto - uložení odpadu: (kat. č. 200301). Nevytříděného odpadu. Dopravu odpadu do areálu zhotovitele si zajistí na své náklady, nebezpečí a odpovědnost objednatel sám, pokud k dopravě odpadu nevyužije služeb zhotovitele. Dojde-li při dopravě odpadu na místo odběru odpadu ke znečištění přístupových komunikací či okolních pozemků, je objednatel povinen takové znečištění na své náklady odstranit, a to neprodleně, kdy takové znečištění nastane.

Objednatel se zavazuje dodržovat provozní řády logistického centra, které jsou k dispozici na příjmu (v recepci) odpadů. Objednatel se dále zavazuje dodržovat pojízdnou rychlost pro motorová vozidla v tomto areálu, která je 20 km/hod. a dodržovat příslušné bezpečnostní, hygienické a protipožární předpisy a pravidla pro provoz motorových vozidel.

- 1.2. Sjednaná cena za odstranění odpadu, bude objednateli fakturována **měsíčně**. Realizovaná plnění považují účastníci z hlediska předpisů o dani z přidané hodnoty za opakovaná a datum uskutečnění zdanitelného plnění se sjednává vždy k poslednímu dni kalendářního měsíce, v němž bude provedena sjednaná činnost (služba), a to za celý tento měsíc. Nedílnou součástí faktury je doklad o množství odpadu, zjištěný na certifikovaném vážním systému zhotovitele.

**Článek II.
Služba pronájmu velkoobjemových kontejnerů a dopravy.**

- 2.1. Zajištění realizace pronájmu velkoobjemových kontejnerů a dopravy odpadu za úplatu. Objednání služby min. 3 dny předem. Kontakt: e-mail: * , t.č.: *

Cena za pronájem velkoobjemových kontejnerů

Typ kontejnerů - objem m ³	Cena Kč/rok	Cena Kč/den	Roční cena v Kč po slevě
Renault kontejner 8 m ³ *			
Renault kontejner 10 m ³ , 18 m ³			
Renault kontejner 40 m ³			

* vana - vhodné pro stavební sut' a demoliční sklo

Cena za nákladní dopravu - platí pro všechny velikosti (objemy) kontejnerů

Typ vozidla	Cena Kč/km	Cena Kč/15min.	Cena Kč/hod.
Renault Midlum, nosič			




- 2.2. Cena za pronájem a dopravu kontejnerů bude fakturována **měsíčně**, tj. v následujícím měsíci po uskutečnění služby. Realizovaná plnění považují účastníci z hlediska předpisů o dani z přidané hodnoty za opakovaná a datum uskutečnění zdanitelného plnění se sjednává vždy k poslednímu dni kalendářního měsíce, v němž bude provedena sjednaná činnost (služba), a to za celý tento měsíc. V případě pronájmu kontejneru na rok, bude nájem kontejneru vyfakturován do konce února daného rok a to za celý tento měsíc.

Článek III.


Pravidelný svoz SKO a tříděné odpadu.


- 3.1. Zajištění realizace pravidelného svozu směsného komunálního odpadu.

Cena za svoz SKO vč. jeho odstranění obsahuje úpravu odpadu a předání k dalšímu využití.



Katalogové číslo odpadu	Název odpadu	Kategorie odpadu	Nádoba obsah (litry)	Počet nádob ks	Interval svozu	Cena svozu 1ks nádoby Kč/rok	umístění sběrné nádoby
20 03 01	Směsný komunální odpad	O	110	3	1x týdně		Havlíčkova 327 Vsetín

- 3.2. Cena za svoz tříděného odpadu vč. jeho odstranění obsahuje úpravu odpadu a předání k dalšímu využití.

Katalogové číslo odpadu	Název odpadu	Kategorie odpadu	Nádoba obsah (litry)	Počet nádob ks	Interval svozu	Cena svozu 1ks nádoby Kč/rok	umístění sběrné nádoby
20 01 39	Plasty	O	240	2	1 x 14 dnů		Havlíčkova 327 Vsetín
15 01 02	Plastové obaly	O					

- 3.3. V případě, že předaný odpad nebude objednatel řádně tříděn a z tohoto důvodu bude tento odpad obsahovat až 10 % nevytříděných složek odpadu, uhradí objednatel zvýšené náklady, jež jsou stanoveny takto: uložení odpadu: (kat. č.: 20 03 01)  nevytříděného odpadu.

- 3.4. Sjednaná cena bude objednateli fakturována **ročně**, do jednoho měsíce od podpisu smlouvy a v následujících letech vždy do konce měsíce ledna. Realizovaná plnění považují účastníci z hlediska předpisů o dani z přidané hodnoty za opakovaná a datum uskutečnění zdanitelného plnění se sjednává vždy k 31.1. příslušného kalendářního roku, v němž bude provedena sjednaná činnost (služba), a to za celý tento rok. K tomuto dni bude zhotovitelem každoročně vystaven příslušný daňový doklad a bude zaslán objednateli. Pokud nebude fa uhrazena do 30 dnů od termínu splatnosti, nebude proveden následující svoz. Odpadová nádoba pro svoz SKO a TO bude označena samolepkou, kterou zajistí zhotovitel. Faktura za pravidelný svoz tříděného odpadu pro rok 2016 bude vystavena v adekvátní výši – do jednoho měsíce od podpisu smlouvy.

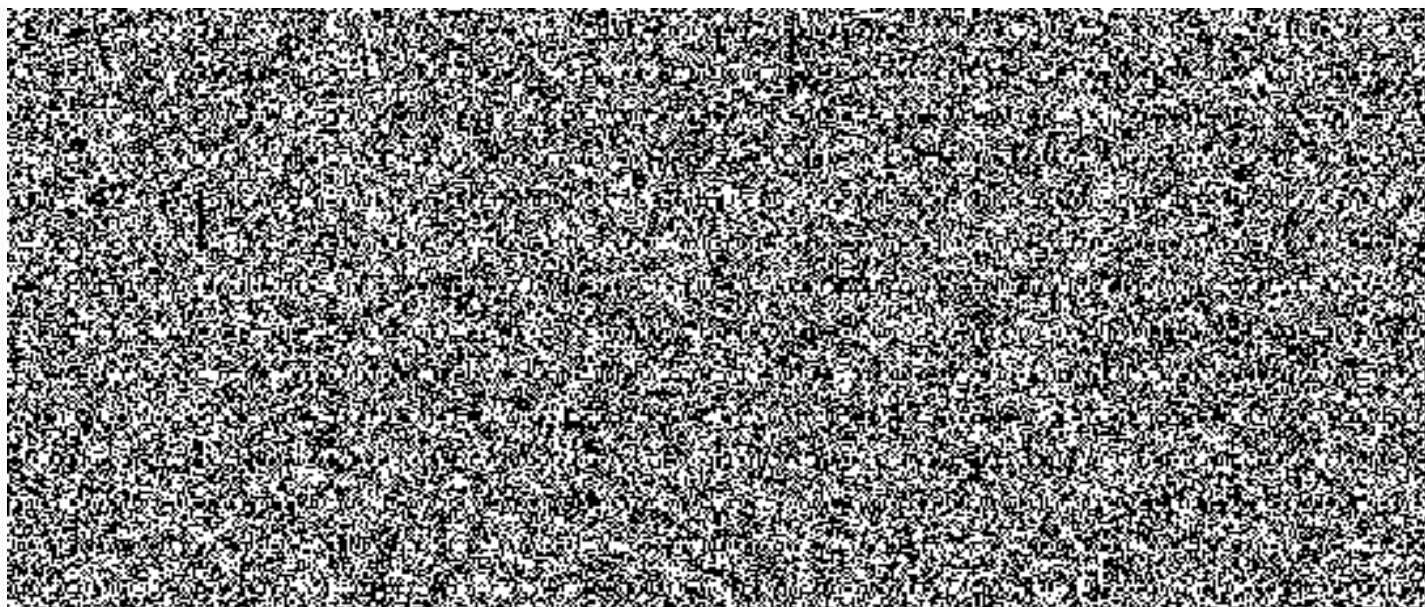
- 3.5. Odpadové nádoby je nutno přistavit v den svozu v časných ranních hodinách (do 6.00 hod.), odpad uložený mimo odpadové nádoby, nebude odvezen. V případě, že den svozu připadne na státní svátek – služba bude uskutečněna v plném rozsahu. Pokud nebude nádoba na odpad v den svozu přistavena, nebo nebude umožněn zhotoviteli přístup k odpadové nádobě (v zimním období, nebo jiná překážka) – svoz se uskuteční v následujícím termínu. Částka za neuskutečený svoz se nevrací. Na vyžádání zašle zhotovitel údaje pro „roční hlášení o produkci a nakládání s odpady“. Kontakt: e-mail:  č.t.: 

Odpadové nádoby zůstávají ve vlastnictví zhotovitele. Objednatel odpovídá po dobu životnosti dodané odpadové nádoby za její případné poškození, zničení či ztrátu. Scházející odpadovou nádobu zhotovitel na písemnou žádost nahradí dodáním odpadové nádoby za úplaty, kterou se objednatel odpadu zavazuje zaplatit. Úhrada za odpadovou nádobu bude stanovena dohodou s ohledem na životnost odpadové nádoby.



Článek IV.
Ostatní ujednání.

- 4.1. Ke sjednaným cenám bude připočtena daň z přidané hodnoty ve výši dle příslušných právních předpisů.
- 4.2. Ostatní podmínky poskytování sjednané služby jsou stanoveny „Smlouvou o poskytování služeb v oblasti životního prostředí“.
- 4.3. Není-li stanoveno jinak, aktuálně platná příloha je účinná od **1.4.2016**.





Návod na správné třídění odpadů (do určených odpadových nádob nebo plastových pytlů):

Objednatel se zavazuje třídit předmětný odpad s tím, že, co spadá do jednotlivých kategorií tohoto separovaného odpadu a co zde již nepatří, je specifikováno níže:

Odpad 20 01 39 – plasty, 15 01 02 – plastové obaly

Jedná se o plastové obaly např. potravinové menu boxy a dále PET lahve - od minerálek, piva, mléka, limonád, tvrdé plasty: např. od drogistických, pracích a čisticích prostředků (šampony, mýdla, aviváže, jar, savo...), měkké plasty: např. sáčky, pytlíky, tašky (jen čiré). Plastový odpad musí být čistý, vymytý, vyprázdněný, lahve jsou sešlápnuty (se zašroubovaným uzávěrem).

Do tohoto odpadu nepatří:

plastové krabičky od léků, plastové injekční stříkačky, obaly od olejů (motorový od pohonných hmot i potravinářský), pneumatiky, pryže, lepidla, obaly od stavebních a izolačních materiálů (např. potrubí, spreje, linoleum, polystyren atp.), obaly od desinfekčních prostředků, pěnový polystyren, plastové obaly s alobalem, nádoby od sprejů, plastové složky, molitan.

Odpad 20 01 01 - papír a lepenka, 15 01 01 – papírové a lepenkové obaly

Jedná se o noviny, časopisy, kartony, papírové obaly od potravin, nápojové kartony, počítačový papír, ubrousky, pytle, letáky, spisy, balící papír, sešity. Odpad musí být čistý, nekrčený, kartony roztržené na menší díly.

Do tohoto odpadu nepatří:

mokrý nebo silně znečištěný papír, obaly potažené umělou hmotou, povoskovaný papír, papír znečištěný zbytky obsahů (např. od cementu), skartovaný papír, kopíráky, pořadače, hygienické a papírové potřeby (např. papírové pleny...).

Odpad 20 01 02 – sklo, 15 01 07 – skleněné obaly

Třídí se pouze čisté sklo. Do tohoto odpadu patří prázdné sklenice od zeleniny, kompotů, ovocných šťáv, nevratné láhve (např. od lihovin) rozbité okenní sklo bez drátěného výpletu, skleněné střepy....atp.

Do tohoto odpadu nepatří:

porcelán všeho druhu, keramika, žárovky, zářivky, výbojky, pokovované sklo (např. zrcadla), barevné okrasné sklo, lepené sklo (např. autosklo), TV obrazovky.

Není povoleno ukládat skleněný odpad neznámého původu nebo rozbité ampule od léčiv.

Odpad 15 01 05 – kompozitní odpady

Jedná se o tetrapacky tj. nápojové kartony, obaly vyrobené z kompozitních materiálů pro uchování tekutin. Jsou to krabice od džusů, mléka, vína atp. Do odpadových nádob se vhazují vypláchnuté a stlačené kartony. Je zakázáno vyhazovat znečištěné kartony se zbytky nápojů. Odpad musí být čistý, bez vnitřního obsahu. Není povoleno ukládat znečištěný a rozmočený tetrapack.