

Stavební rozpočet

Název stavby:	Svratka a Svitava - Úklid odpadů zachycených na břehových porostech a březích po zvýšených průtocích	Doba výstavby:	max. 30 dnů	Objednatel:	Povodí Moravy, s.p.
Druh stavby:	sběr odpadů po zvýšených průtocích z břehů a porostů	Začátek výstavby:	dle dokončeného zadávacího řízení	Projektant:	
Lokalita:	Brno - Židlochovice	Konec výstavby:	do 31.1.2021	Zhotovitel:	PÁLAVSKÝ SOCIÁLNÍ PODNIK s.r.o.
JKSO:		Zpracováno dne:	16.12.2020	Zpracoval:	██████████

Č	Objekt	Kód	Zkrácený popis Rozměry	M.j.	Množství	Jednot. cena (Kč)	Náklady (Kč)			Hmotnost (t)		
							Dodávka	Montáž	Celkem	Jednot.	Celkem	
Přípravné a stavební práce							61 600,00	0,00	61 600,00		0,00	
			příprava a zřízení staveniště, zajištění staveniště proti vstupu cizích osob, po dokončení prací odstanění zařízení staveniště a uvedení všech ploch a konstrukcí do původního stavu, včetně všech ostatních nákladů pro provedení stavby	komplet	1,00					0,00	0,00	
1			Sběr odpadků v úseku č. 1 Svitava, Soutok se Svratkou v Přízřenicích ř. km 0,0 po silniční most Kaštanová ř. km 2,4.	komplet	1,00					0,00	0,00	
2			Sběr odpadků v úseku č. 2 Svitava, Silniční most Černovická ř. km 3,9 až po silniční most ulice Křenová ř. km 5,5.	komplet	1,00					0,00	0,00	
3			Sběr odpadků v úseku č. 3 Svitava, Lávka pro pěší na ulici Tkalcovská-Pastrnkova v Zábrdovicích ř. km 6,3 (včetně břehů náhonu u parkoviště Alberta a ploch u jezu) po železniční most na konci ulice Mlýnské nábřeží v Maloměřicích. ř. km 11,7.	komplet	1,00					0,00	0,00	
4			Sběr odpadků Lokalita 1 Svratka: Jez Rajhrad – Židlochovice (DKM 29,4 – 23,4) – sběr a úklid odpadů po povodních, přístup z hrází a berm.	komplet	1,00					0,00	0,00	
			Sběr odpadků Lokalita 2 Svratka: Jez Přízřenice – po soutok s VVT Bobrava (DKM 35,3 – 31,226) - sběr a úklid odpadů po povodních, přístup po cyklostezkách, hrázích a bermách.	komplet	1,00					0,00	0,00	
			Sběr odpadků Lokalita 3 Svratka: Most Uhelná – Jez Přízřenice (DKM 35,3 – 40,1) - sběr a úklid odpadů po povodních, přístup po cyklostezkách, hrázích a bermách.	komplet	1,00					0,00	0,00	
5			odvoz shromážděného odpadu, včetně jeho likvidace dle platné legislativy	komplet	1,00					0,00	0,00	
Celkem:											61 600,00	

Poznámka: Při provádění prací postupovat dle zadání rozsahu stavby (ZRS)

Základní identifikační údaje uchazeče

pro veřejnou zakázku malého rozsahu

„Svratka a Svitava - Úklid odpadů zachycených na břehových porostech a březích po zvýšených průtocích“

UCHAZEČ (obchodní firma nebo název)	Pálavský sociální podnik, s.r.o.
Sídlo (celá adresa včetně PSČ)	Černovické nábřeží 423/7, 618 00 Brno
Právní forma	Společnost s ručením omezeným
Identifikační číslo	05646286
Daňové identifikační číslo	CZ05646286
Plátce DPH	ANO / NE
Bankovní spojení	[REDAKCE]
Tel. / Fax / E – mail	[REDAKCE]
Osoba oprávněná jednat jménem či za uchazeče	Marcel Ščuka, jednatel
Kontaktní osoba pro potřeby výběrového řízení (jméno, telefon, email)	[REDAKCE]

Celková nabídková cena bez DPH	61 600,- Kč
DPH 21 %	12 936,- Kč
Celková nabídková cena včetně DPH	74 536,- Kč

V Brně dne [REDAKCE]

ZADÁNÍ ROZSAHU STAVBY

A) Základní údaje:

Název stavby :	Svratka a Svitava - Úklid odpadů zachycených na břehových porostech a březích po zvýšených průtocích
Číslo stavby dle VP	
Vodní tok:	Svratka, Svitava
Číslo hydrologického pořadí	4-15-01-147, 4-15-02-109
Místo stavby:	Brno město a Brno-venkov
Okres:	Brno
Kraj:	Jihomoravský
Obec	Brno, Modřice, Rajhrad, Blučina, Židlochovice
Charakter stavby:	Běžná údržba
Majetek PM (HM):	210150, 210370, 210193, 210134, NT

B) Popis současného stavu:

Na významných vodních tocích Svratka a Svitava po zvýšených povodňových průtocích v říjnu 2020, se nahromadilo velké množství odpadů. Odpad - převážně igelitové sáčky, plasty, i jiné pevné odpady jsou zachyceny na větvích spodních pater stromů, křovin břehovém porostu, na bermách a hrázích těchto toků.

C) Účel stavby:

Úklid odpadů zachycených na stromech a březích vodních toků po zvýšených průtocích.

D) Návrh technického řešení:

Svratka:

Úseky k úklidu (od železničního mostu Uhelná ř. km. - 40,1 až do Židlochovic ř. km. - 23,4) jsou rozděleny do dílčích lokalit:

Lokalita 1: Jez Rajhrad – Židlochovice (DKM 29,4 – 23,4) – sběr a úklid odpadů po povodních, přístup z hrází a berem.

Lokalita 2: Jez Přízřenice – po soutok s VVT Bobrava (DKM 35,3 – 31,226) - sběr a úklid odpadů po povodních, přístup po cyklostezkách, hrázích a bermách.

Lokalita 3: Most Uhelná – Jez Přízřenice (DKM 35,3 – 40,1) - sběr a úklid odpadů po povodních, přístup po cyklostezkách, hrázích a bermách.

Svitava:

Ruční sběr odpadů pomístně na větvích spodních pater křovin a stromů a to na obou březích, úklid odpadů zachycených na kamenném opevnění břehů a hrází.

Úsek 1: Soutok se Svratkou v Přízřenicích ř. km 0,0 po silniční most Kaštanová ř. km 2,4.

Úsek 2: Silniční most Černovická ř. km 3,9 až po silniční most ulice Křenová ř. km 5,5.

Úsek 3: Lávka pro pěší na ulici Tkalcovská-Pastrnkova v Zábrdovicích ř. km 6,3 (včetně břehů náhonu u parkoviště Alberta a ploch u jezu) po železniční most na konci ulice Mlýnské nábřeží v Maloměřicích. ř. km 11,7.

Postup prací: ruční sběr odpadu po obou březích vodního toku do pytlů, odstranění a sběr odpadu uchyceného na doprovodném břehovém porostu a kamenném opevnění. Nachystání pytlů s odpadem na přístupné odvozové místo.

Odvoz posbíraného odpadu následně zajistí zhotovitel a to včetně likvidace odpadu dle platné legislativy.

Prohlídku stávajících stavů je možno zajistit po domluvě s úsekovým technikem: XXXXXXXXXX

E) Doplňující informace:

Stavbou nebudou dotčeny cizí objekty.

Přístupy k lokalitám za využití cyklostezek, hráze a bermy vodního toku.

F) Seznam účastníků dotčených stavbou:

Neřeší se – běžná ruční údržba.

G) přehled dotčených pozemků včetně vlastníků a uživatelů (obecně), zakres do katastrální mapy

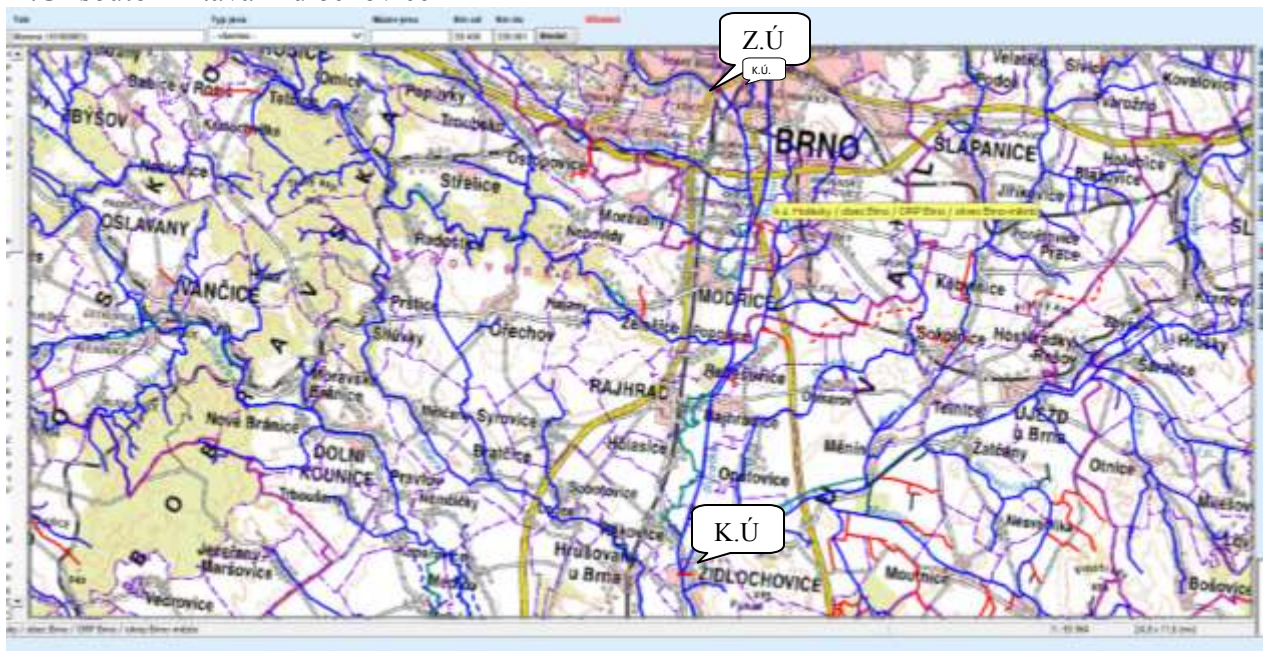
Pozemek		Katastrální území	Vlastník a jeho adresa
Parc. č.	Druh pozemku		
136	Vodní plocha	Štýřice	Povodí Moravy, s.p., Dřevařská 932/11, Veveří, 602 00 Brno
134	Vodní plocha	Štýřice	Povodí Moravy, s.p., Dřevařská 932/11, Veveří, 602 00 Brno
132	Vodní plocha	Trnitá	Povodí Moravy, s.p., Dřevařská 932/11, Veveří, 602 00 Brno
2039/1	Vodní plocha	H. Heršpice	Povodí Moravy, s.p., Dřevařská 932/11, Veveří, 602 00 Brno
2039/2	Vodní plocha	H. Heršpice	Povodí Moravy, s.p., Dřevařská 932/11, Veveří, 602 00 Brno
2042/1	Vodní plocha	H. Heršpice	Povodí Moravy, s.p., Dřevařská 932/11, Veveří, 602 00 Brno
2042/2	Vodní plocha	H. Heršpice	Povodí Moravy, s.p., Dřevařská 932/11, Veveří, 602 00 Brno
580/1	Vodní plocha	D. Heršpice	Povodí Moravy, s.p., Dřevařská 932/11, Veveří, 602 00 Brno
580/2	Vodní plocha	D. Heršpice	Povodí Moravy, s.p., Dřevařská 932/11, Veveří, 602 00 Brno
897/2	Vodní plocha	Přízřenice	Povodí Moravy, s.p., Dřevařská 932/11, Veveří, 602 00 Brno
897/3	Vodní plocha	Přízřenice	Povodí Moravy, s.p., Dřevařská 932/11, Veveří, 602 00 Brno

817/1	Vodní plocha	Přízřenice	Povodí Moravy, s.p., Dřevařská 932/11, Veveří, 602 00 Brno
2163/1	Vodní plocha	Modřice	Povodí Moravy, s.p., Dřevařská 932/11, Veveří, 602 00 Brno
2122	Vodní plocha	Chrlice	Povodí Moravy, s.p., Dřevařská 932/11, Veveří, 602 00 Brno
2164	Vodní plocha	Modřice	Povodí Moravy, s.p., Dřevařská 932/11, Veveří, 602 00 Brno
248	Vodní plocha	Popovice	Povodí Moravy, s.p., Dřevařská 932/11, Veveří, 602 00 Brno
1914/7	Vodní plocha	Rajhrad	Povodí Moravy, s.p., Dřevařská 932/11, Veveří, 602 00 Brno
1914/1	Vodní plocha	Rajhrad	Povodí Moravy, s.p., Dřevařská 932/11, Veveří, 602 00 Brno
3192	Vodní plocha	Blučina	Povodí Moravy, s.p., Dřevařská 932/11, Veveří, 602 00 Brno
3191	Ostatní plocha	Blučina	Povodí Moravy, s.p., Dřevařská 932/11, Veveří, 602 00 Brno
3193	Ostatní plocha	Blučina	Povodí Moravy, s.p., Dřevařská 932/11, Veveří, 602 00 Brno
2324	Vodní plocha	Vojkovice	Povodí Moravy, s.p., Dřevařská 932/11, Veveří, 602 00 Brno
2722/1	Vodní plocha	Židlochovice	Povodí Moravy, s.p., Dřevařská 932/11, Veveří, 602 00 Brno
	Svitava		
894, 895, 896	Vodní plocha	Brno-Přízřenice	Povodí Moravy, s.p., Dřevařská 932/11, Veveří, 602 00 Brno
2001	Vodní plocha	Br. Ivanovice	Povodí Moravy, s.p., Dřevařská 932/11, Veveří, 602 00 Brno
87/1,2,3	Vodní plocha	Br. Ivanovice	Povodí Moravy, s.p., Dřevařská 932/11, Veveří, 602 00 Brno
2760/1	Vodní plocha	Černovice	Povodí Moravy, s.p., Dřevařská 932/11, Veveří, 602 00 Brno
2761	Vodní plocha	Černovice	Povodí Moravy, s.p., Dřevařská 932/11, Veveří, 602 00 Brno
25/2	Vodní plocha	Židenice	Povodí Moravy, s.p., Dřevařská 932/11, Veveří, 602 00 Brno
2760/1	Vodní plocha	Černovice	Povodí Moravy, s.p., Dřevařská 932/11, Veveří, 602 00 Brno
2761	Vodní plocha	Černovice	Povodí Moravy, s.p., Dřevařská 932/11, Veveří, 602 00 Brno
25/2	Vodní plocha	Židenice	Povodí Moravy, s.p., Dřevařská 932/11, Veveří, 602 00 Brno
890/3	Vodní plocha	Zábrdovice	Povodí Moravy, s.p., Dřevařská 932/11, Veveří, 602 00 Brno
936	Vodní plocha	Zábrdovice	Povodí Moravy, s.p., Dřevařská 932/11, Veveří, 602 00 Brno
594/1	Vodní plocha	Zábrdovice	Povodí Moravy, s.p., Dřevařská 932/11, Veveří, 602 00 Brno

Celková situace Svratka

Z.Ú. – železniční most Uhelná

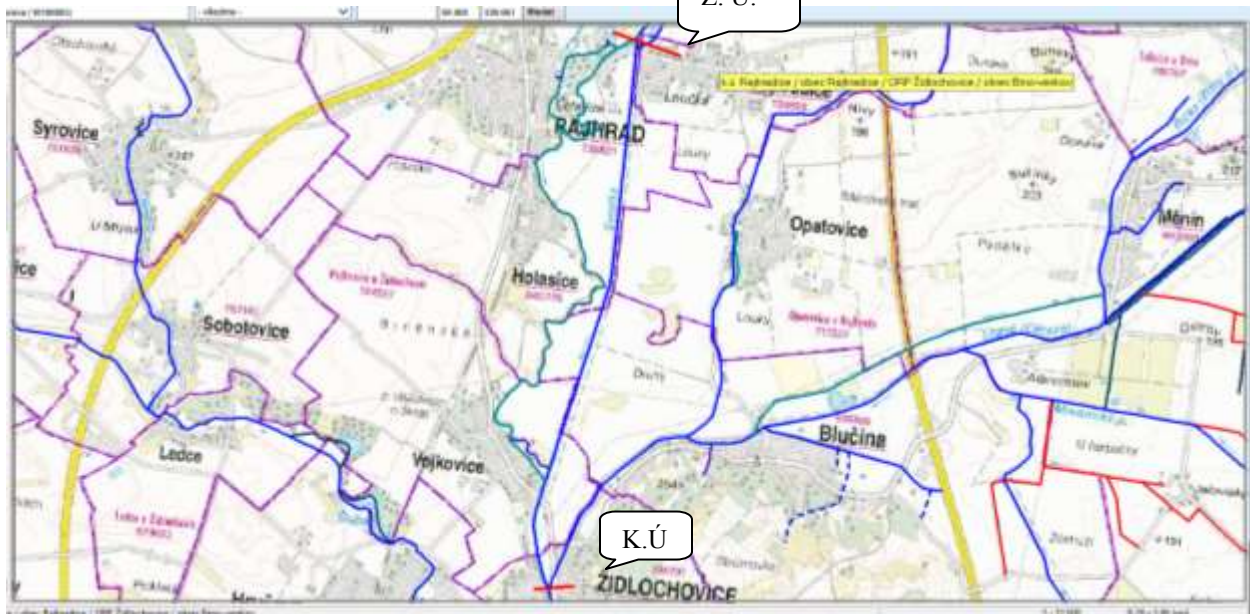
K.Ú- soutok Litava Židlochovice



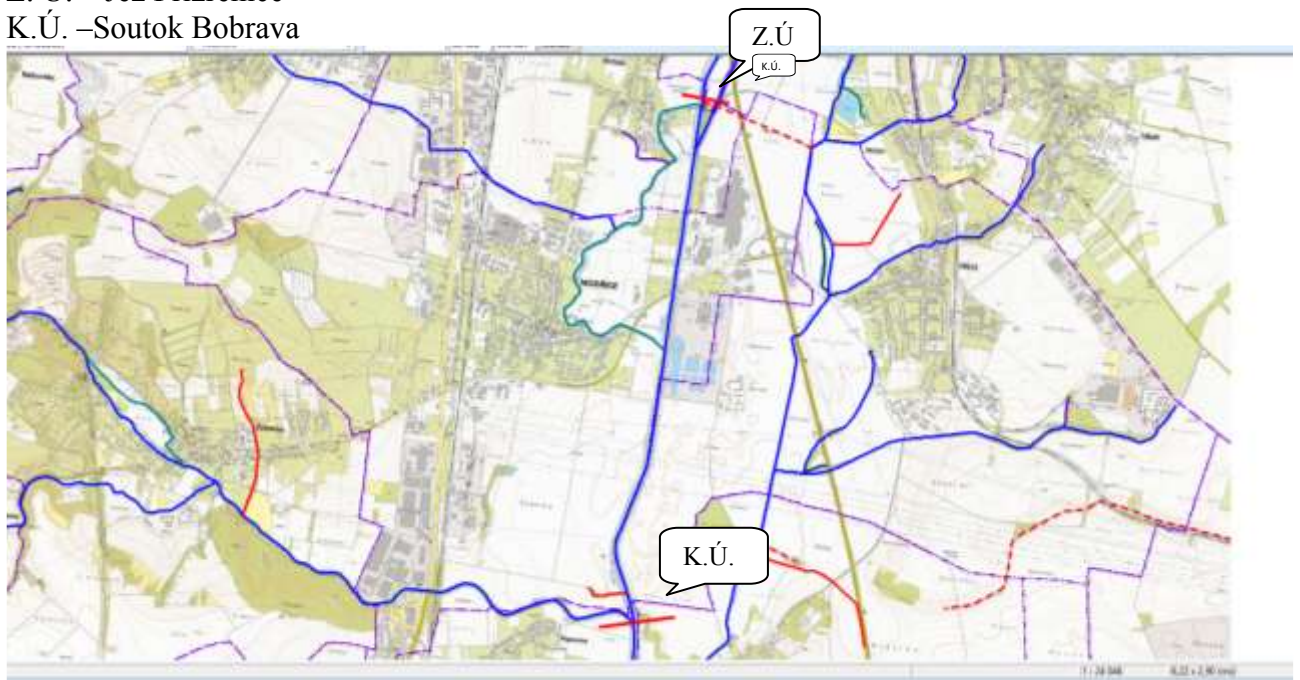
Svratka Lokalita 1:

Z.Ú. – Jez Rajhrad

K.Ú. – soutok Litava Židlochovice



Svratka Lokalita 2:
Z. Ú. – Jez Přízřenice
K.Ú. –Soutok Bobrava



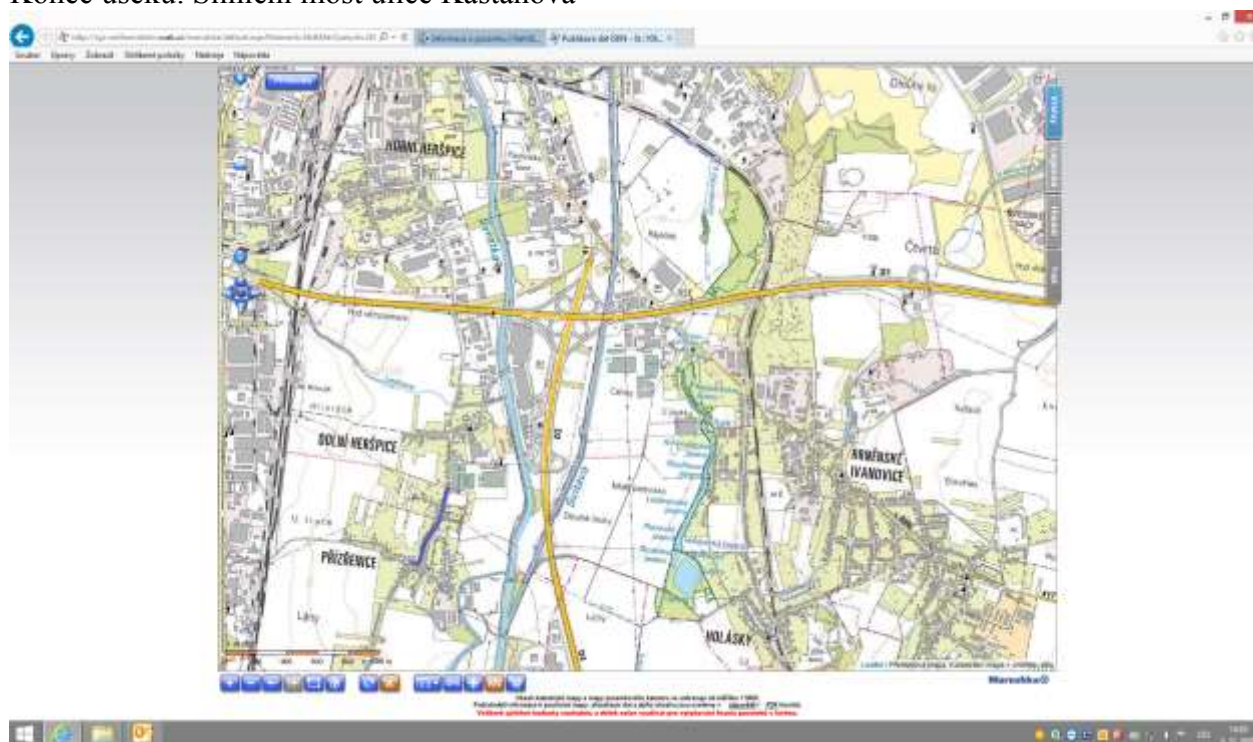
Svratka Lokalita3:
Z. Ú. – Železniční most Uhelná
K. Ú. – Jez Přízřenice



Svitava Úsek 1:

Začátek úseku: Soutok se Svratkou v Přízřenicích, oba břehy

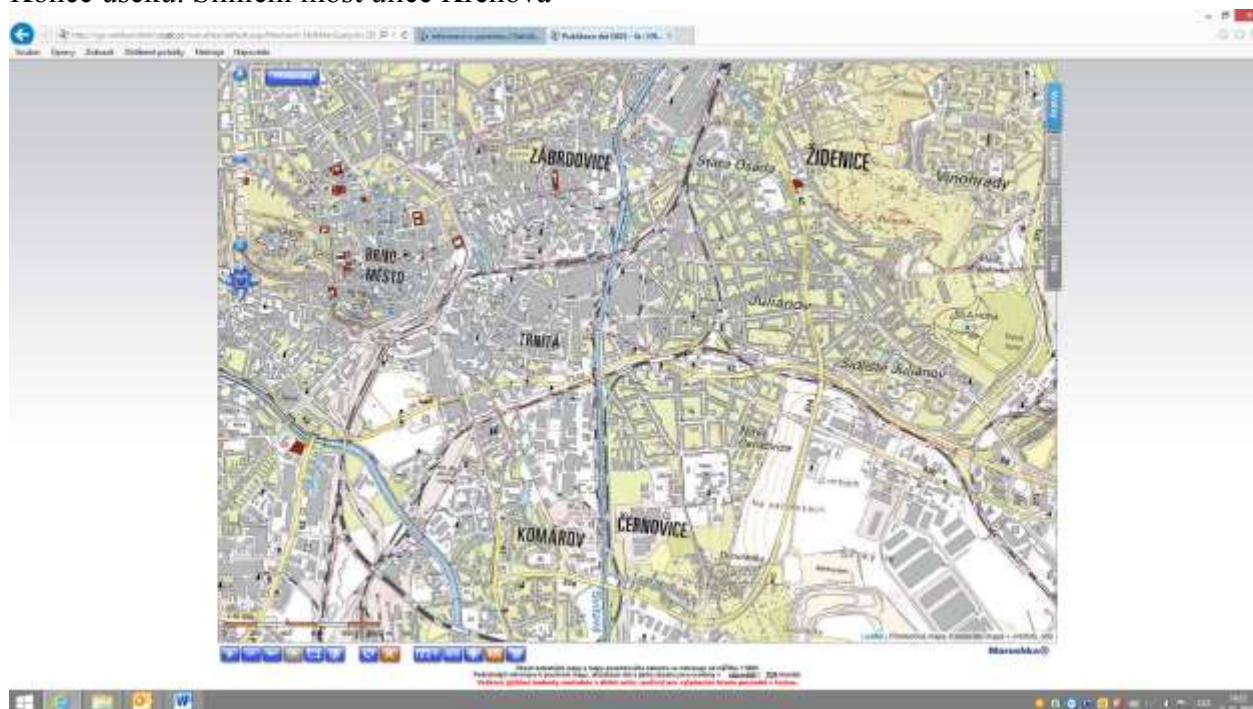
Konec úseku: Silniční most ulice Kaštanová



Svitava Úsek 2:

Začátek úseku: Silniční most ulice Černovická, oba břehy

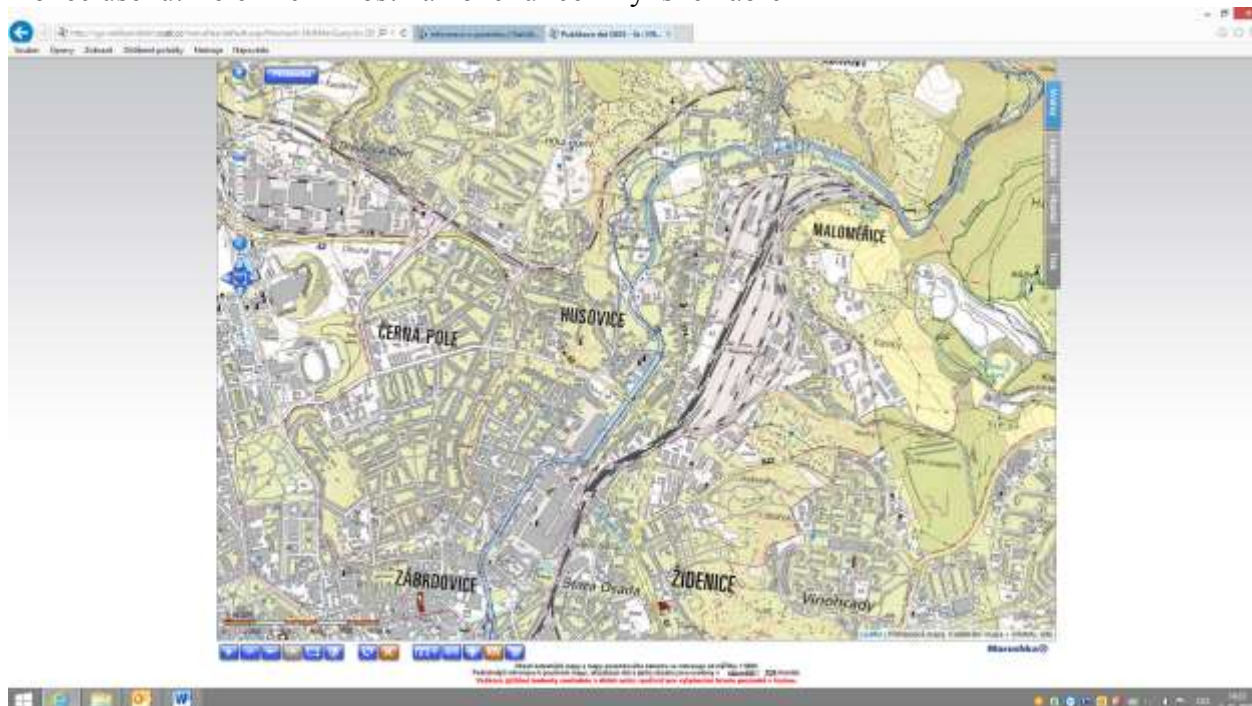
Konec úseku: Silniční most ulice Křenová



Svitava Úsek 3:

Začátek úseku: Lávka pro pěší na ulici Pastrnkova včetně náhonu u parkoviště Alberta a ploch u jezu, oba břehy

Konec úseku: Železniční most na konci ulice Mlýnské nábřeží





Příklad Svitava Úsek 1



Příklad Svitava Úsek 3

SMLOUVA O PLNĚNÍ, JEHOŽ HODNOTA PŘEVYŠUJE ČÁSTKU 50.000 Kč bez DPH

uzavřená níže uvedeného dne podle § 1746 odst. 2 zákona č. 89/2012 Sb., občanského zákoníku,
a podléhající zveřejnění podle § 2 odst. 1 písm. k) zákona č. 340/2015 Sb., o registru smluv

Smluvní strany:

1. Objednatel:

Povodí Moravy, s.p.

Sídlo: Dřevařská 11, 602 00 Brno
Zapsán: v obchodním rejstříku vedeném u Krajského soudu v Brně, v oddílu A,
vložce 13565
Zastoupený: Ing. Marií Kutílkovou, ředitelkou závodu Dyje
IČ: 708 90 013
DIČ: CZ70890013
Bankovní spojení: [REDAKCE]
Číslo účtu: [REDAKCE]
Zástupce ve věcech souvisejících s plněním smlouvy:
[REDAKCE]

2. Dodavatel:

Pálavský sociální podnik, s.r.o.

Sídlo: Černovické nábřeží 423/7, 618 00 Brno
Zapsán: v obchodním rejstříku vedeném u Krajského soudu v Brně, v oddílu C,
vložce 96953
Zastoupený: Marcelem Ščukou, jednatelem
IČ: 056 46 286
DIČ: CZ05646286
Bankovní spojení: [REDAKCE]
Číslo účtu: [REDAKCE]
Zástupce ve věcech souvisejících s plněním smlouvy:
[REDAKCE]

I.

Předmět smlouvy

1. Předmětem této smlouvy je závazek dodavatele dodat objednateli řádně a včas níže popsané dílo, čemuž odpovídá povinnost objednatele toto řádně dodané dílo převzít a zaplatit dodavateli sjednanou cenu díla podle čl. III. smlouvy.
2. Podkladem pro uzavření této smlouvy je nabídka dodavatele ze dne 16. 12. 2020 podaná v rámci poptávkového řízení na zhotovení díla s názvem „**Svratka a Svitava - Úklid odpadů zachycených na břehových porostech a březích po zvýšených průtocích**“ (dále jen „nabídka“).
3. Objednatel u dodavatele objednává **takto specifikované dílo:**
Jedná se o úklid odpadů zachycených na stromech a březích vodních toků po zvýšených průtocích. Specifikace a rozsah požadovaného plnění je dán zadáním rozsahu stavby (dále jen „zadání“) zpracovaným objednatel, které je přílohou č. 2 této smlouvy.
Dodavatel prohlašuje, že zadání převzal, vyčerpávajícím způsobem se s ním seznámil a zavazuje se jej plně dodržovat. Dodavatel rovněž prohlašuje, že zadání posoudil s odbornou péčí a že lze podle něho dílo provést v celém jeho rozsahu. Dále zhotovitel prohlašuje, že mu je známo místo plnění díla, s tímto se seznámil a bere stav místa plnění díla na vědomí.

II. Doba a místo plnění

1. Dodavatel se zavazuje dílo dokončit **v termínu do: 31. 1. 2021**
2. Místem zhotovení díla jsou, Česká republika, Kraj Jihomoravský, okres Brno- město, vodní toky Svratka a Svitava

III. Cena a platební podmínky

1. Smluvní strany sjednávají nejvýše přípustnou cenu díla **ve výši 61 600,- Kč bez DPH.**
2. Výše a sazba DPH bude vypočtena a vyfakturována dle platných právních předpisů ke dni zdanitelného plnění (tj. den převzetí díla).
3. Cenu uhradí objednatel na základě dvou faktur, a to pro každý jez samostatně, které budou dodavatelem vystaveny do 8 kalendářních dnů ode dne zdanitelného plnění (tj. den převzetí díla) a doručeny objednateli elektronicky na adresu [REDAKCE]. Cena bude splatná na účet dodavatele uvedený v této smlouvě.
4. Doba splatnosti faktur(y) se sjednává do **30 dnů** od dne doručení objednateli. Povinnost zaplatit smlouvenou cenu je splněna dnem odepsání fakturované částky z účtu objednatele.
5. Faktury musí mít náležitosti daňového dokladu podle zákona č. 235/2004 Sb., o dani z přidané hodnoty, ve znění pozdějších předpisů. Dodavatel je povinen na fakturách uvést správné identifikační údaje objednatele a číslo smlouvy objednatele.
6. Nedodržení uvedených požadavků opravňuje objednatele k vrácení faktury s tím, že doba splatnosti počne běžet ode dne doručení opraveného daňového dokladu objednateli.

IV. Ostatní ujednání

1. O předání a převzetí díla bude sepsán předávací protokol na každý objekt zvlášť, který podepíše objednatel i dodavatel, jeho nedílnou součástí bude soupis předaných drobných (ojedinělých) vad a nedodělků s termínem jejich odstranění. Předávací protokol bude vyhotoven ve dvou stejnopisech, z nich každá smluvní strana obdrží po jednom. Vlastnické právo přechází na objednatele okamžikem převzetí díla.
2. Dodavatel je povinen předat objednateli sjednané doklady a další nezbytné doklady (v souladu s požadavky právních předpisů, technických norem či správních orgánů a dotčených orgánů), zejména:
 - stavební deník,
 - doklady o likvidaci odpadů dle platné legislativy,
 - případně další doklady požadované objednatel.
3. Nepředání kteréhokoliv dokladu se považuje za vadu díla a je důvodem pro nepřevzetí díla.
4. Dodavatel převezme staveniště na výzvu objednatele a neprodleně zahájí práce. O Předání staveniště bude sepsán samostatný zápis ve dvou vyhotoveních, který podepíše objednatel i zhotovitel.
5. Smluvní strany sjednávají smluvní pokutu ve výši 500 Kč za každý započatý den prodlení při nedodržení závazku dodavatele dodat dílo v termínu sjednaném v článku II. smlouvy, a to se splatností do 14 dnů od vystavení faktury.
6. Objednatel a dodavatel se zavazují, že veškeré obchodní a technické informace, které jim byly svěřeny smluvním partnerem, nezpřístupní třetím osobám bez písemného souhlasu druhé smluvní strany a ani nepoužijí tyto informace pro jiné účely, než pro splnění svých závazků z této smlouvy.

V. Záruka za jakost díla

1. Dodavatel poskytuje objednateli záruku na dílo v délce trvání záruční doby **24 měsíců** od data dodání díla. V případě, že objednatel převezme dílo s vadami anebo nedodělkou, uvedená záruční doba se prodlouží o dobu od převzetí díla s vadami anebo nedodělkou do odstranění poslední vady nebo nedodělkou zjištěných při předání a převzetí díla.
2. Zárukou za jakost díla přejímá dodavatel závazek, že dílo bude po záruční dobu co do odpovídajícího rozsahu, bezvadné kvality technického řešení, provedení, jakož i jeho veškeré části i jednotlivé komponenty včetně zabudovaných, způsobilé pro použití ke smlouvenému, jinak k obvyklému účelu a že si zachová smlouvené, jinak obvyklé vlastnosti.
3. Uplatnění vad vzniklých v záruční době provede objednatel u dodavatele písemně případně elektronicky po jejich zjištění, přičemž v reklamaci vadu popíše a uvede požadovaný způsob jejího odstranění. Zhotovitel je povinen odstranit oprávněně reklamované vady neprodleně, nejpozději však do 10 dnů od doručení reklamace, pokud nebude smluvními stranami písemně dohodnuta jiná lhůta. V případě, že objednatel označí reklamovanou vadu za havárii, je dodavatel povinen začít s odstraňováním vady **do 2 dnů** od jejího uplatnění, které bude provedeno telefonicky na číslo pracovníka zhotovitele a následně potvrzeno písemnou formou.
4. Objednatel je oprávněn uplatňovat též nárok na náhradu škody, která vznikla v příčinné souvislosti se zjištěnými vadami, a zhotovitel je povinen tuto škodu nahradit.
5. Záruční doba neběží ode dne uplatnění vady, na niž se vztahuje záruka za jakost, do doby odstranění této vady.
6. V případě, že dodavatel bude v prodlení s odstraněním reklamované vady, je objednatel oprávněn odstranění vady provést sám nebo prostřednictvím třetí osoby na náklady dodavatele. Náklady s tím spojené je dodavatel povinen uhradit objednateli do 10 dnů po obdržení písemné výzvy k úhradě.

VI. Závěrečná ustanovení

1. Smlouva nabývá platnosti dnem podpisu obou smluvních stran a účinnosti dnem vložení do registru smluv.
2. Dodavatel bere na vědomí, že objednatel je povinným subjektem dle § 2 odst. 1 zákona č. 340/2015 Sb., o registru smluv, a dále se smluvní strany dohodly, že objednatel uveřejní tuto smlouvu, v zákonem stanovené lhůtě, v registru smluv.
3. Právní vztahy mezi smluvními stranami neupravené touto smlouvou se řídí příslušnými ustanoveními občanského zákoníku ve znění účinném ke dni uzavření smlouvy.
4. Smlouva je vyhotovena ve čtyřech vyhotoveních, z nichž tři obdrží objednatel a jedno dodavatel.
5. Nedílnou součástí této smlouvy je tato **příloha**:
Příloha č. 1 – Cenová nabídka ze dne 16. 12. 2020
Příloha č. 2 – Zadání rozsahu stavby

V Náměšti nad Oslavou dne: 5. 1. 2021

V Brně dne: 11. 1. 2021

Za objednatele:

Za dodavatele:

.....
Povodí Moravy, s.p.
Ing. Marie Kutílková
ředitelka závodu Dyje

.....
Pálavský sociální podnik, s.r.o.
Marcel Ščuka
jednatel