

SMLOUVA O DÍLO

*Výzva k podání nabídek č.31 v kategorii 58 - Výroba dříví na OM kombinací technologií,
středisko Loučovice – 444B09*

Ev.č. zakázky: 099/2019/142/007

Lesy České republiky, s.p.,

se sídlem Přemyslova 1106/19, Nový Hradec Králové, 500 08 Hradec Králové
zapsaný v obchodním rejstříku vedeném u Krajského soudu v Hradci Králové, oddíl AXII,
vločka 540

IČO: 421 96 451

DIČ: CZ42196451

zastoupený Ing. Jaromírem Křížhou, ředitelem Závodu lesní techniky, na základě Základní
směrnice 2/2019 Podpisový řád

bankovní spojení: Komerční banka, a.s., číslo účtu: 115-962 081 02 67/0100

(dále jako „objednatel“)

a

Michal Firla

se sídlem: Český Heršlák 51, 382 41 Horní Dvořiště

IČO: 755 55 018, DIČ: CZ [REDACTED]

Fyzická osoba podnikající dle živnostenského zákona nezapsaná v obchodním rejstříku, Úřad
příslušný podle §71 odst.2 živnostenského zákona: Městský úřad Kaplice

zastoupený Michalem Firlou

bankovní spojení: [REDACTED]

(dále jako „zhotovitel“)

uzavírají níže uvedeného dne, měsíce a roku v souladu s ustanovením § 2586 a násl., zákona
č. 89/2012 Sb., občanský zákoník, ve znění pozdějších předpisů (dále jen „občanský
zákoník“) smlouvu následujícího znění (dále též jen „smlouva“):

čl. I.

Úvodní ustanovení

1. Smlouva je smlouvou na plnění veřejné zakázky zadané v rámci dynamického nákupního systému s názvem „Provádění těžebních činností 2020+ (DNS)“, jehož zavedení bylo oznámeno ve Věstníku veřejných zakázek pod ev. č. Z2019-035921 (dále jen „DNS“) a to v kategorii DNS 58 s názvem Výroba a dříví na OM kombinací technologií, středisko Loučovice – 444B09.
2. Smlouva je uzavřena na základě výsledků řízení k zadání veřejné zakázky v DNS zahájeného výzvou k podání nabídky ve smyslu ustanovení § 141 zákona č. 134/2016 Sb., o zadávání veřejných zakázek, ve znění pozdějších předpisů (dále jen „ZZVZ“), odeslanou dne 23.12.2020 a v souladu s nabídkou zhotovitele podanou v tomto řízení.
3. K podání nabídky byli vyzváni všichni dodavatelé zařazení do shora uvedené kategorie DNS.
4. Zhotovitel se smlouvou zavazuje provést pro objednatele na svůj náklad a nebezpečí těžební činnosti a činnosti související (včetně provedení potěžebních úprav apod.)

specifikované zejména v čl. II. smlouvy a příloze č. 1 smlouvy - Ceník. Objednatel se zavazuje řádně provedené činnosti od zhotovitele převzít a zaplatit zhotoviteli za jejich provedení cenu ujednanou smlouvou.

5. Činnosti dle smlouvy budou zhotovitelem prováděny na základě zadávacích listů předaných objednatelem zhotoviteli. Zhotovitel je oprávněn a současně povinen provést činnosti v rozsahu, termínech a za podmínek stanovených zadávacím listem a smlouvou. Zadávací list rovněž slouží k upřesnění podmínek prováděných činností. Zadávací listy jsou zhotoviteli předávány průběžně, dle potřeb objednatele.
6. Číselník je evidenční doklad o výrobě dříví vyhotovený objednatelem, který obsahuje minimálně údaje o zhotoviteli vytěženém dříví, vyrobené dřevině, sortimentech, o jejím rozměru, objemu, kvalitě, hmotnosti, počtu oddenků a porostu, kde byla těžba provedena.

čl. II. Předmět smlouvy

1. Předmětem smlouvy jsou provádění těžby, manipulace a přibližování dříví kombinací technologií zahrnující především následující činnosti:
 - těžba dříví včetně druhování a manipulace komplexní četou při vykacování z přirozené obnovy,
 - těžba dříví včetně druhování a manipulace harvesterovou technologií
 - vyvezení vytěženého dřeva na lokalitu OM vyvázeckí soupravou, roztřídění dle výrobních sortimentů a ukládání dříví do skládek – měřitelných hrání,
 - rozřezání neužitkové hmoty nehroubí¹ vztahující se k těžené dřevní hmotě do maximálně dvoumetrových sekcí,
(dále též souhrnně jako „těžební činnosti“)a dále činnosti s těmito související (např. ukládání klestu, asanace kůrovcového a kůrovcem ohroženého dříví, provedení potěžebních úprav apod.).
2. Bližší vymezení předmětu smlouvy, jeho rozsah a struktura (včetně specifikace těžebních a souvisejících činností) jsou uvedeny v příloze č. 1 smlouvy - Ceník.
3. **Celkové předpokládané množství dříví (CPM) po celou dobu účinnosti smlouvy činí 625 m³.**
4. Množství dříví (CPM) uvedené v předchozím odstavci tohoto článku smlouvy je údajem pouze předpokládaným (orientačním). Množství dříví zhotovitelem skutečně zpracovaného (popř. zpracovaného a asanovaného) se oproti celkovému předpokládanému množství uvedenému v předchozím odstavci tohoto článku smlouvy může lišit až o +/- 20 %; taková změna, tj. změna v množství zpracovávaného (popř. zpracovávaného a asanovaného) dříví je výlučně na uvážení objednatele.
5. Objem dříví k těžbě, který je zhotoviteli v kalendářním měsíci zadán, nesmí být vyšší než 120 % průměrné měsíční těžby, přičemž tato průměrná měsíční těžba se stanoví jako podíl celkového předpokládaného množství dříví (CPM) dle odst. 3. tohoto článku smlouvy a počtu měsíců, po které má být smlouva v účinnosti.

¹Tj. nadzemní část stromu do 7 cm v průměru, bez hmoty pařezu.

čl. III.

Místo plnění, základní zásady

1. Místo plnění: středisko Loučovice, JPRL: 444B09.
2. Zhotovitel se zavazuje provádět činnosti dle smlouvy na základě zadávacích listů obdržенých od objednatele, jejichž součástí je mimo jiné rovněž upřesnění podmínek provádění činností, a to včetně lhůt (termínů), ve kterých mají být činnosti zhotovitelem provedeny. Zhotovitel je povinen činnosti provádět plně v souladu se zadávacími listy, zejména v termínech v nich uvedených.
3. Objednatel bude zhotoviteli zadávací listy předávat průběžně v písemné nebo elektronické podobě na kontaktní email zhotovitele, uvedený v záhlaví smlouvy. Zhotovitel je povinen k výzvě objednatele zadávací listy převzít. Předání a převzetí zadávacího listu bude smluvními stranami stvrzeno jejich podpisem na zadávacím listu. V případě, že zhotovitel nepotvrdí převzetí zadávacího listu podpisem do následujícího pracovního dne ode dne jeho předání nebo prokazatelného zaslání v elektronické podobě, zadávací list se považuje za zhotoviteli doručený, resp. zhotovitelem převzatý, jeho předáním do sféry dispozice zhotovitele.
4. Zhotovitel je oprávněn zahájit provádění činností vždy až po předání zadávacího listu.
5. Zhotovitel je povinen zahájit provádění činností dle smlouvy nejpozději **do 3 pracovních dnů od nabytí účinnosti smlouvy po předání prvního zadávacího listu (termín zahájení bude stanoven vzájemnou dohodou při uzavření smlouvy - (bude doplněno před podpisem smlouvy))**. Zahájením provádění činností ve smyslu smlouvy se rozumí započítí kterékoliv činnosti dle čl. II. smlouvy.

čl. IV.

Převzetí provedených těžebních a souvisejících činností

1. Objednatel je povinen vytvořit číselníky v souladu se smlouvou, a to vždy nejpozději do 3 pracovních dnů ode dne, kdy budou dokončeny těžební činnosti. Číselník bude obsahovat vzestupné číselné označení, které se nebude při poskytování plnění dle smlouvy opakovat. Na základě oznámení zhotovitele provede objednatel také kontrolu provedených těžebních činností.
2. Zhotovitel provede kontrolu číselníků, a to nejpozději ve lhůtě 3 pracovních dnů od okamžiku, kdy je zhotovitel k jejich kontrole objednatelem vyzván. V případě, že číselníky či provedené těžební činnosti nevykazují vady, zhotovitel i objednatel provede v téže lhůtě i akceptaci číselníků. Číselníky jsou řádně akceptovány jejich čitelným podpisem objednatelem a zhotovitelem suvedením data akceptace a záznamu o akceptaci. Akceptací číselníku objednatel potvrzuje, že těžba (těžební činnosti) byla provedena řádně a v souladu se zadávacím listem. V případě, že provedené těžební činnosti budou vykazovat vady, je objednatel oprávněn vznést námitku a dle okolností stanovit zhotoviteli přiměřenou lhůtu pro jejich odstranění. Zhotovitel je následně povinen ve stanovené lhůtě vady odstranit.
3. Příjem vytěžené dřevní hmoty bude prováděn měřením v hraních (na lokalitě OM) nebo měřením středových nebo čepových tloušťek a délek, v souladu s Doporučenými pravidly pro měření a třídění dříví v České republice platnými od 1. 1. 2008, a to v závislosti na užití technologii, výjimečně jiným, smluvními stranami písemně ujednaným způsobem. V případě absence vyvážecího traktoru či vyvážecího vleku je možný příjem v kusově číselnou řadou. Bližší podmínky měření včetně koeficientů jsou obsaženy v příloze č. 2 smlouvy - Přepočtové koeficienty a měření dříví v hraních.

4. Zhotovitel je dále povinen vždy jednou měsíčně předkládat objednateli písemný soupis provedených souvisejících činností v členění dle jednotlivých porostů za příslušný kalendářní měsíc. Po převzetí soupisu objednatel provede jeho kontrolu (včetně kontroly provedených činností), a to nejpozději do 3 pracovních dnů ode dne převzetí příslušného soupisu. V případě, že soupis či provedené činnosti nevykazují vady, objednatel provede v téže lhůtě i akceptaci soupisu. Soupisy jsou řádně akceptovány jejich čitelným podpisem objednatelem s uvedením data akceptace a záznamu o akceptaci. Akceptací soupisu objednatel potvrzuje, že související činnosti byly provedeny řádně a v souladu se zadávacím listem a smlouvou. V případě, že soupis či provedené související činnosti budou vykazovat vady, je objednatel oprávněn vznést námitku a dle okolností stanovit zhotoviteli přiměřenou lhůtu pro jejich odstranění. Zhotovitel je následně povinen ve stanovené lhůtě vady odstranit a soupis opětovně předložit objednateli k akceptaci.
5. Po ukončení veškerých těžebních a souvisejících činností je zhotovitel povinen předat porost objednateli, a to nejpozději do 3 pracovních dnů od ukončení veškerých činností včetně potěžebních úprav v porostu. V případě, že těžební a související činnosti (včetně potěžebních úprav) nebyly provedeny zhotovitelem řádně, popř. nebyl řádně vyhotoven soupis souvisejících činností, není objednatel povinen příslušný zadávací list potvrdit; na zadávacím listu bude v takovém případě učiněn přehled zjištěných nedostatků včetně lhůty pro jejich odstranění. Zhotovitel je následně povinen ve stanovené lhůtě nedostatky odstranit a opětovně předložit zadávací list k odsouhlasení (potvrzení) objednateli. Stanovením lhůty k odstranění nedostatků není dotčeno právo objednatele požadovat zaplacení smluvní pokuty dle čl. VIII. smlouvy. Ke konečnému předání a převzetí pracoviště (porostu) tak dojde po provedení (a dokončení) činností, včetně provedení potěžebních úprav, potvrzením (podpisem) objednatele na příslušném zadávacím listu, jímž bylo provedení činností zhotoviteli zadáno, a to po řádném dokončení činností zhotovitelem a akceptaci číselníků a soupisů objednatelem v souladu s článkem IV. smlouvy.

čl. V.

Cena

1. Celková cena za provedení činností dle smlouvy v celkovém předpokládaném rozsahu (CPM) uvedeném v čl. II. odst. 3 smlouvy činí **181 250 Kč bez DPH**.
2. Zhotoviteli bude uhrazena cena za plnění objednateli **skutečně poskytnutá** stanovená jako **součin množství skutečně zpracovaného (i přibližného) (popř. skutečně zpracovaného a asanovaného) dříví a ostatních skutečně provedených souvisejících činností** (viz příloha č. 1 smlouvy - Ceník) a **příslušné jednotkové ceny bez DPH/m³** (popř. za jinou příslušnou technickou jednotku) uvedené v příloze č. 1 smlouvy - Ceník. Ceny uvedené v příloze č. 1 - Ceník jsou maximální a nepřekročitelné a zahrnují veškeré náklady zhotovitele na řádné poskytnutí veškerých plnění dle smlouvy.
3. K ceně za plnění poskytnutá dle smlouvy bude připočtena DPH ve výši dle účinných právních předpisů, vznikne-li k její úhradě povinnost.

čl. VI.

Platební podmínky

1. Cena za provedené činnosti (za dřevní hmotu skutečně vytěženou a následně přibližnou na OM, popř. asanovanou, a za ostatní skutečně provedené související činnosti) bude zhotoviteli hrazena jedenkrát měsíčně, a to v rozsahu skutečně poskytnutého, řádně dokončeného a objednatelem převzatého, resp. akceptovaného, plnění. Zhotovitel je

oprávněn jedenkrát měsíčně vyúčtovat cenu za činnosti dle smlouvy řádně provedené v předcházejícím kalendářním měsíci.

2. Cena za provedené činnosti bude zhotoviteli hrazena na základě řádných daňových dokladů (faktur) doručených objednateli; přílohou daňového dokladu (faktury) bude soupis činností provedených zhotovitelem za daný kalendářní měsíc, který byl vyhotoven a předán zhotovitelem objednateli a který byl objednatelem akceptován dle čl. IV. odst. 4 smlouvy a/nebo číselník (popř. číselníky) akceptovaný(é) objednatelem i zhotovitelem dle čl. IV. odst. 2 smlouvy, resp. souhrnný přehled objednatelem akceptovaných číselníků za příslušné období (nápočet). Zhotovitel je povinen vystavit a doručit daňový doklad (fakturu) objednateli vždy nejpozději do 10. dne kalendářního měsíce, který následuje po měsíci, ve kterém byly provedeny činnosti, jejichž cena je příslušným daňovým dokladem (fakturou) vyúčtována. V případě prodloužení zhotovitele s doručením daňového dokladu (faktury) se o dobu tohoto prodloužení prodlužuje lhůta jeho splatnosti.
3. Veškeré sankce a úroky vzniklé ze smlouvy nebo v souvislosti s ní hradí povinná smluvní strana na základě daňového dokladu (faktury); daňový doklad (faktura) musí být smluvní straně povinné jej uhradit doručen nejpozději do 5 pracovních dnů ode dne jeho vystavení. V opačném případě se prodlužuje splatnost daňového dokladu (faktury), a to o tolik dnů, o kolik byl smluvní straně povinné jej uhradit doručen později.
4. Veškeré daňové doklady (faktury) vystavované dle smlouvy mají splatnost 30 dní od data uskutečnění zdanitelného plnění [v případě sankcí a úroků od data vystavení daňového dokladu (faktury)].
5. Daňový doklad (faktura) musí obsahovat veškeré náležitosti stanovené příslušnými právními předpisy a smlouvou, v opačném případě je objednatel oprávněn jej vrátit zhotoviteli, aniž by se dostal do prodloužení s jeho úhradou. Lhůta splatnosti v takovém případě počíná běžet až od doručení řádně opraveného či doplněného daňového dokladu (faktury), a to případně včetně požadovaných příloh.
6. V případě, že zhotovitelem provedené činnosti nebudou provedeny řádně či vykazují-li vady, objednatel není povinen takové činnosti od zhotovitele převzít (akceptovat) a uhradit zhotoviteli cenu za jejich provedení, resp. v takovém případě zhotovitel není oprávněn daňový doklad (fakturu) za provedené činnosti vystavit.
7. Cena se považuje za uhrazenou včas, je-li příslušná fakturovaná částka odepsána z bankovního účtu objednatele ve prospěch bankovního účtu zhotovitele nejpozději v den splatnosti ceny dle příslušné faktury.
8. Zhotovitel není oprávněn započíst jakékoliv své pohledávky vůči pohledávkám objednatele. Zhotovitel dále není oprávněn postoupit jakoukoli svou pohledávku za objednatelem třetí osobě, stejně jako není oprávněn ji zastavit nebo s ní jinak nakládat, ledaže bude mezi smluvními stranami ujednáno jinak.

čl. VII.

Podmínky provádění činností, práva a povinnosti smluvních stran

1. Zhotovitel se zavazuje zpracovat (popř. zpracovat a asanovat) veškeré objednatelům požadované množství dříví a provést veškeré objednatelům požadované činnosti dle smlouvy.
2. Objednatel seznámí zhotovitele s požadavky ochrany přírody chráněných, a zvláště chráněných územích vyskytujících se v místě plnění a s pohybem externích subjektů (dle norem ISO) tamtéž.

3. Objednatel je oprávněn kontrolovat průběh provádění činností zhotovitelem, řídit jejich postup, upřesňovat sortimentaci a v případě sporu nebo mimořádných okolností je rovněž oprávněn probíhající činnosti zastavit, popř. přerušit.
4. Zhotovitel je oprávněn používat pro účely plnění předmětu smlouvy bezplatně LDS, k níž objednatelí svědčí právo hospodařit. Při tomto užívání je zhotovitel povinen postupovat s péčí řádného hospodáře tak, aby došlo pouze k přiměřenému opotřebením LDS; v opačném případě má objednatel právo na náhradu vzniklé škody.
5. Zhotovitel se zavazuje:
 - a) provést manipulaci dříví podle „sortimentace“, tj. dle specifikace technických požadavků objednatele na výrobu sortimentů dříví. Sortimentaci předá objednatel zhotoviteli před zahájením činností (prací), resp. nejpozději současně s předáním příslušného zadávacího listu, na jehož základě je zhotovitel oprávněn započít s prováděním činností,
 - b) provádět soustředění dříví na lokalitu OM bezodkladně po provedení těžby dříví, nejpozději však do termínu uvedeného v zadávacím listu,
 - c) disponovat oprávněnými vyžadovanými v souvislosti s provozem a použitím mechanismů
 - d) používat výhradně mechanismy vybavené biologicky odbouratelnými oleji,
 - e) udržovat bezvadný technický stav použitých mechanismů tak, aby nedocházelo k únikům oleje či provozních kapalin zapříčiněným jejich nevhodným technickým stavem,
 - f) používat vhodné osobní ochranné pracovní prostředky a dodržovat předpisy o bezpečnosti a ochraně zdraví při práci a předpisy o požární ochraně,
 - g) neohrožovat provoz na silničních komunikacích, železničních tratích a elektrickém vedení,
 - h) v případě poškození kmenů nebo kořenových náběhů provést na své náklady ošetření poškozených míst nejpozději do konce pracovní směny, při níž k poškození došlo, a to prostředkem zabráňujícím napadení dřevokaznými houbami,
 - i) v případě poškození oplocenek/y provést na své náklady její/ich opravu, a to do konce pracovní směny, při níž k takovému poškození došlo,
 - j) zajistit zpracování havarijní připravenosti personálu, havarijních postupů, pomůcek a strojů, které se vyskytují (popř. budou vyskytovat) na pracovištích objednatele (dle norem ISO),
 - k) odstraňovat zavěšené stromy a uvolňovat cesty, odvodňovací příkopy apod., a to nejpozději do konce pracovní směny, při níž k takovému závadnému stavu došlo,
 - l) po ukončení činností v porostu provést potěžební asanaci pracoviště (zejména oprava narušení půdního krytu – koleje od použité mechanizace, poškození technických památek aj.), vyčistit odvodňovací síť, příkopy LDS, a to v termínu stanoveném objednatelem (zpravidla v zadávacím listu).
 - m) **nasazovat svoje kapacity tak, aby po celou dobu plnění byl přítomen alespoň jeden těžební mechanismus,**
 - n) **nasazovat svoje kapacity tak, aby v průběhu prací nevznikaly na lokalitě P zásoby vyšší než 200 m³ na jeden pracovní uzel. Pokud k překročení výše uvedené**

zásoby dojde, vyhrazuje si Objednatel právo zastavit práce do doby, než budou zásoby dřevní hmoty sníženy na výše uvedené množství.

6. Zhotovitel se dále zavazuje:
 - a) přednostně zpracovávat (či zpracovávat a asanovat) před ostatními nahodilými těžbami zejména kůrovcové či kůrovcem ohrožené dříví v termínech a za podmíněk stanovených objednatelém v zadávacím listu a dále v souladu s ustanoveními §§ 32 odst. 1 písm. b) a 33 odst. 1 zákona 289/1995 Sb., o lesích a o změně a doplnění některých zákonů (lesní zákon), ve znění pozdějších předpisů. Termín pro zpracování (či zpracování a asanaci) kůrovcového či kůrovcem ohroženého dříví činí 15 dnů od předání zadávacího listu; takto stanovený termín může být po dohodě s objednatelém prodloužen,
 - b) provádět těžbu tak, aby bylo zpracováno veškeré hroubí, nebude-li zadávacím listem stanoveno jinak. Ostatní dříví musí být zkráceno na díly kratší než 2 m. Pro účely příjmu dříví a jeho evidence se dříví měří do průměru 7 cm. Střední průměr se měří ve středu vzdálenosti mezi dolním čelem kmene a místem, kde dříví dosahuje průměru 7 cm,
 - c) dříví soustředěné na lokalitě OM nepřevážet či neukládat na jinou lokalitu OM bez předchozího souhlasu objednatelē.
7. Zhotovitel je povinen v průběhu smluvního vztahu založeného smlouvou předcházet možným škodám. Zhotovitel je tak povinen veškeré činnosti dle smlouvy zajišťovat a vykonávat tak, aby neohrozil životní prostředí, majetek České republiky nebo objednatelē, ani jiných právnických nebo fyzických osob, ani zdraví svých zaměstnanců nebo třetích osob. Zhotovitel odpovídá za škody, které vzniknou v souvislosti se zajišťováním a prováděním činností upravených smlouvou, odpovídá i za škody, které způsobí jeho zaměstnanci nebo právnické či fyzické osoby, které využije pro plnění svých povinností, včetně škod způsobených cestou do místa plnění, v místě plnění nebo cestou z místa plnění a v bezprostředním okolí. Zhotovitel nese odpovědnost za plnění svých povinností ze smlouvy ve stejném rozsahu i v případě, že provádění činností dle smlouvy zajišťuje prostřednictvím třetích osob.
8. Zhotovitel odpovídá za:
 - a) škody na životním prostředí, životech a zdraví lidí, živočichů, rostlin a škody na majetku České republiky nebo objednatelē či dalších osob, ke kterým dojde v důsledku používání nevhodných či nedovolených technologií či postupů, používání nevhodných či nedovolených ropných produktů, nepovolených chemikálií, závadných látek a materiálů, či v důsledku nedodržení platných právních předpisů, např. zákona č. 185/2001 Sb., o odpadech a o změně některých dalších zákonů, zákona č. 254/2001 Sb., o vodách a o změně některých dalších zákonů (vodní zákon), zákona č. 114/1992 Sb., o ochraně přírody a krajiny, zákona č. 20/1987 Sb., o státní památkové péči, vyhlášky č. 327/2004 Sb., vše ve znění pozdějších předpisů,
 - b) zabezpečení dodržování povinností vyplývajících pro vlastníka lesa z ustanovení §§ 32 odst. 8 a 34 odst. 1 zákona č. 289/1995 Sb., o lesích a o změně a doplnění některých zákonů (lesní zákon), ve znění pozdějších předpisů,
 - c) zajištění požární ochrany a posouzení požárního nebezpečí dle ustanovení § 6 zákona č. 133/1985 Sb., o požární ochraně, ve znění pozdějších předpisů.
9. Objednatel nenese odpovědnost za škody způsobené jednáním či opomenutím zhotovitelē nebo za škody, za které zhotovitel odpovídá dle smlouvy.

čl. VIII.

Smluvní pokuty a úrok z prodlení

1. Zhotovitel se zavazuje zaplatit objednateli smluvní pokutu v případě, že:
 - a) zhotovitel se ocitl v prodlení s prováděním těžebních nebo souvisejících činností, s výjimkou případů uvedených pod písm. b) – h) tohoto odstavce, a to ve výši 1.000,- Kč za každý i započatý den prodlení,
 - b) zhotovitel se ocitl v prodlení se zpracováním nebo se zpracováním a asanací kůrovcového či kůrovcem ohroženého dříví, ve výši 200,- Kč/m³ za každý i započatý den prodlení, a to za každý jeden m³ předaného kůrovcového či kůrovcem ohroženého dříví, které nebylo zpracováno nebo zpracováno a asanováno v souladu se zadávacím listem a smlouvou,
 - c) zhotovitel se ocitl v prodlení s provedením soustředění dříví na lokalitu OM, ve výši 50,- Kč za každý 1 m³ dříví, s jehož soustředěním je v prodlení, a za každý i započatý kalendářní měsíc prodlení,
 - d) zhotovitel nezajistil včasné ošetření kořenových náběhů či kmenů stromů dle čl. VII. odst. 5, písm. h) smlouvy, a to ve výši 300,- Kč za každý včas neošetřený kořenový náběh či kmen stojícího stromu;
 - e) zhotovitel nezajistil včasnou opravu oplocenky dle čl. VII. odst. 5, písm. i) smlouvy, a to ve výši 500,- Kč za každou neopravenou oplocenku a za každý i započatý den prodlení;
 - f) zhotovitel provedl neoprávněnou těžbu dříví, a to ve výši 1.000,- Kč za každý 1 m³ neoprávněně vytěženého dříví;
 - g) při převjímcce dříví vyrobeného zhotovitelem byly na tomto zjištěny neodstranitelné vady (např. trhliny, nedodržení nadměrku, měkká hniloba, nedodržení min. čepu), tj. zejména pokud zhotovitel nedodržel technické požadavky na výrobu jednotlivých sortimentů stanovené zadávacím listem, a to ve výši 100,- Kč za každý 1 m³ vadného dříví;
 - h) zhotovitel porušil jakoukoliv povinnost ujednanou čl. VII. smlouvy, s výjimkou případů uvedených v tomto odstavci pod písm. a) – g), zejm. neprovedl potěžební asanaci pracoviště, nevyklidil a nevyčistil odvodňovací sítě, LDS a lokalitu OM řádně a včas, a to ve výši 10.000,- Kč za každý jednotlivý případ porušení povinnosti.
 - i) **Zhotovitel po celou dobu plnění nezajistí přítomnost alespoň jednoho těžebního mechanismu. Zhotovitel se zavazuje zaplatit Objednateli smluvní pokutu ve výši 5.000,- Kč za každý jednotlivý případ přerušlení doby plnění na více jak 5 dní.**
2. V případě prodlení smluvní strany se zaplacením peněžitého dluhu se smluvní strana, která je v prodlení, zavazuje zaplatit druhé smluvní straně úrok z prodlení ve výši 0,05 % z dlužné částky za každý i započatý den prodlení.
3. Objednatel je oprávněn svou pohledávku za zhotovitelem z titulu povinnosti zhotovitele zaplatit smluvní pokutu započíst oproti pohledávce zhotovitele za objednatelem z titulu povinnosti objednatele zaplatit cenu za provedené činnosti (popř. její část).
4. Zaplacením smluvní pokuty nezaniká povinnost zhotovitele splnit povinnost, jejíž splnění bylo smluvní pokutou zajištěno, stejně jako tím není dotčeno ani omezeno právo objednatele na náhradu škody vzniklé porušením povinnosti, jejíž splnění je smluvní pokutou zajištěno, a to v plném rozsahu, popř. právo objednatele od smlouvy odstoupit. Ustanovení § 2050 občanského zákoníku, se nepoužije.

čl. IX.

Doba trvání smlouvy, odstoupení od smlouvy

1. Tato smlouva se uzavírá na dobu určitou, a to:
 - a) do **30.03.2020**, nebo
 - b) do naplnění limitu **120 % z částky 181 250 Kč**,
a to dle toho, která ze skutečností nastane dříve.
2. V případě, že zhotovitel ne zahájí provádění činností do 5 pracovních dnů ode dne předání prvního zadávacího listu, smlouva 6. pracovním dnem zaniká. Objednateli v takovém případě (okamžikem zániku smlouvy) vzniká právo na zaplacení částky ve výši 2,5 % z celkové ceny uvedené v čl. V. odst. 1 smlouvy.
3. Kterákoliv ze smluvních stran je oprávněna od smlouvy písemně odstoupit z důvodů a za podmínek stanovených občanským zákoníkem nebo smlouvou.
4. Objednatel je oprávněn odstoupit od smlouvy v případě, že:
 - a) nabylo právní moci rozhodnutí soudu o úpadku zhotovitele ve smyslu zákona č. 182/2006 Sb., o úpadku a o způsobech jeho řešení (insolvenční zákon), ve znění pozdějších předpisů,
 - b) zhotovitel ne zahájil provádění činností na základě druhého či dalších zadávacích listů do 5 pracovních dnů ode dne jejich předání objednatelem,
 - c) zhotovitel je v prodlení s prováděním činností zadaných zadávacím listem (s jakýmkoli termínem vyplývajícím ze zadávacího listu) po dobu delší než 15 dnů, přestože byl objednatelem na takové prodlení písemně upozorněn,
 - d) zhotovitel je opakovaně (min. dvakrát) v prodlení s prováděním činností zadaných zadávacím listem (s jakýmkoli termínem vyplývajícím ze zadávacího listu) o méně než 15 dnů,
 - e) zhotovitel je v prodlení se splněním jakéhokoliv peněžitého závazku vůči objednateli vzniklého na základě smlouvy po dobu delší než 30 dnů.
5. Zhotovitel je oprávněn odstoupit od smlouvy v případě, že objednatel je v prodlení s uhrazením ujednané ceny za provedené činnosti po dobu delší než 30 dnů.

čl. X.

Závěrečná ustanovení

1. Smlouva a právní poměry z ní vzniklé či s ní související se řídí právním řádem České republiky, zejména občanským zákoníkem a ZZVZ. Veškeré spory, které ze smlouvy případně vzniknou, včetně sporů o její platnost, výklad nebo zrušení, budou s konečnou platností řešeny výlučně podle právních předpisů České republiky a výlučně soudy České republiky.
2. Smlouva může být doplňována a/nebo měněna pouze ve formě písemných dodatků podepsaných oběma smluvními stranami.
3. Smluvní strany níže svým podpisem stvrzují, že v průběhu vyjednávání o smlouvě vždy jednaly a postupovaly čestně a transparentně a současně se zavazují, že takto budou jednat i při plnění smlouvy a veškerých činnostech s ní souvisejících.
4. Smluvní strany se dále zavazují vždy jednat tak a přijmout taková opatření, aby nedošlo ke vzniku důvodného podezření na spáchání trestného činu či k samotnému jeho spáchání

(včetně formy účastenství), v důsledku tedy jednat tak, aby kterýkoli ze smluvních stran nemohla být přičtena odpovědnost podle zákona č. 418/2011 Sb., o trestní odpovědnosti právnických osob a řízení proti nim, ve znění pozdějších předpisů, nebo nevznikla trestní odpovědnost fyzických osob (včetně zaměstnanců) podle zákona č. 40/2009 Sb., trestní zákoník, ve znění pozdějších předpisů, případně aby nebylo zahájeno trestní stíhání proti jakémukoli ze smluvních stran včetně jejich zaměstnanců podle účinných právních předpisů.

5. Objednatel za tímto účelem vytvořil tzv. Criminal compliance program Lesů České republiky, s.p. (viz www.lcsycr.cz), a v jeho rámci přijal závazek vymezovat se proti jakémukoli protiprávnímu a neetickému jednání a nastavil postupy k prevenci a odhalování takového jednání.
6. Podléhá-li smlouva povinnosti uveřejnění dle zákona č. 340/2015 Sb., o zvláštních podmínkách účinnosti některých smluv, uveřejňování těchto smluv a o registru smluv (zákon o registru smluv), ve znění pozdějších předpisů, nabývá účinnosti dnem jejího uveřejnění v souladu se zmíněným zákonem. V ostatních případech smlouva nabývá účinnosti dnem jejího podpisu oběma smluvními stranami.
7. Smlouva je vyhotovena v počtu dvou stejnopisů s platností originálu, z nichž každá smluvní strana obdrží po jednom jejím vyhotovení.
8. Smluvní strany prohlašují, že s obsahem smlouvy souhlasí a rozumí mu, zavazují se k jejímu plnění a rovněž prohlašují, že smlouva byla uzavřena podle jejich vážné a svobodné vůle prosté tísně. Na důkaz toho připojují své podpisy.
9. Nedílnou součástí smlouvy jsou tyto přílohy:

Příloha č. 1 - Ceník

Příloha č. 2 - Přepočtové koeficienty a měření dříví v hraních

Příloha č. 3 - Vzor zadávacího listu

Příloha č. 4 – Mapa

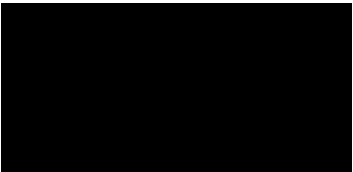
V Mlýnařovicích dne


14.1. 2021

V Českém Heršláku dne

13. 01. 2021

za zhotovitele:


Lesy České republiky, s.p.


Michal Firla

Fyzická osoba podnikající dle živnostenského

Ostatní informace

Název firmy:	Michal Firla
IČO:	75555018
Kód zakázky:	12505
Název OJ:	Středisko Loučovice

SUJ + výčet oddělení		
středisko Loučovice - JPRL 440H11		
Kontaktní osoba		
[REDACTED]		
Zastoupení dřevin		
SD	Výčet dřevin ve skupině dřevin	%
SM	SM, SMP, SMC, SMS, SMO, SME, SMX	99,0%
JD	JD, JDO, JDI, JDK, JDV, JDX	
DG	DG	
BO	BO, BOC, BKS, VJ, LMB, BOP, BOX, KOS, BL, TS, JAL, JX	1,0%
MD	MD, MDX	
BK	BK	
JS, JV	JV, KL, BB, JVI, JVX, JS, JSA, JSU	
DB	DB, DBS, DBZ, DBC, DBP, DBB, DBX, CER	
OR, TR	OR, ORC, TR	
BR	BR, BRP	
OL	OL, OLS, OLZ	
TP	TP, TPC, TPX, TPS	
OsL - T	HB, JL, JLH, JLV, AK, JR, BRK, MK, PL, STR, HR, JB, LTX	
OsL - M	LP, LPV, LPS, OS, JIV, VR, KS, KJ, PJ, LMX, KR	
Celkem		100,0%
Stručný rozsah a omezení ZCHÚ, CHKO, PHO, případně omezení jinými vlastníky a uživateli.		
Bez omezení.		
Stručný popis technologie:		
Jedná se o mýtní úmyslnou těžbu, v porostech, kde je masivní přirozené zmlazení 4-5m výška.		
Nutný předkacovač s JMPIII, vykacování z přirozeného zmlazení.		
Terén místy podmáčený s nutností kolopásů, vhodné pro technologii HT + VT, dle podmáčení bude nutno		
SLKT (UKT) + VT.		
Nutno dodržet směrové kácení, dbát maximální šetrnosti k přirozené obnově - nutno zachovat!		
20% z celkového objemu je určeno pro zpracování případné nahodilé těžby na lesnických úsecích 1, 2.		

Dynamický nákupní systém**5. Výroba dříví kombinací technologií**

kód zakázky:	12505
název zakázky:	MÚ středisko Loučovice 444B09
číslo OJ:	21
název OJ:	Středisko Loučovice
číslo KŘ/LZ:	12
název KŘ/LZ:	Závod lesní techniky
výměra [ha]:	3

Obchodní firma/název:	Michal Firla
Sídlo/místo podnikání:	Český Heršlák 51, Horní Dvořiště 38241
Právní forma:	OSVČ
IČO:	75555018
DIČ:	
Spisová značka ve veřejném rejstříku (je-li relevantní)	
Bankovní spojení:	
Osoba oprávněná zastupovat účastníka zadávacího řízení:	
Telefon:	
E-mail účastníka zadávacího řízení pro elektronickou komunikaci:	
Kontaktní osoba účastníka v zadávacím řízení:	
Telefon na kontaktní osobu:	
E-mail na kontaktní osobu:	

Nabídková cena (NC_{CELKEM}) bez DPH**181 250 Kč**

Příloha č. 3 ZD (následně příloha č. 2 smlouvy)
Přepočtové koeficienty a měření dříví v hraních

Přepočtové koeficienty

Hodnoty koeficientů jsou uvedeny v následující tabulce:

<i>jmenovitá délka</i>	<i>hodnota přepočtového koeficientu dle dřevin</i>		
	<i>SM, JD</i>	<i>BO, MD, DG</i>	<i>listnaté</i>
1 - 6 m	0,64	0,61	0,54
ostatní užitkovatelné hroubí (těžební zbytky)	0,45	0,45	0,45

Ostatní užitkovatelné hroubí: zbytky po těžbě hroubí, ze kterých nelze vyrobit sortiment délky alespoň 2 m, případně jejichž křivost znemožňuje řádné uložení do hraní (např. rozlámané vršky, silné větve apod.)

Měření dříví v hraních

Hráně dříví musí splňovat kritérium měřitelnosti hraní – dříví v hraní musí být řádně srovnáno (začeleno z obou stran) o základně delší než 1 m a minimálním počtu 10 ks v hraní.

Dříví, které nebude uloženo v měřitelných hraních, bude měřeno pro zjištění objemu jednotlivě v souladu s DP.

ZADÁVACÍ LIST - TĚŽEBNÍ ČINNOSTI

Zakázka/xxx/yvy/rrrr

Zadávací list těžebních činností

Lesní správa: _____ Revír: _____
 SÚJ: _____ Porostní skupina _____
 Plocha porostní v ha: _____ Plocha těžebního zásahu v ha: _____
 Druh těžby: _____ m³ celkem: _____

Dřevina	m ³	termín				

Barva vyznačení - Těžebního zásahu: _____ Přibližovacích linek: _____
 Určení lesní skládky: _____
 Technologie přibližování: _____
 Předpokládaný termín - Zahájení : _____ Ukončení: _____
 Popis stavu cest, svážnic a linek: _____

DL vyhotoví: Za LČR Za SP

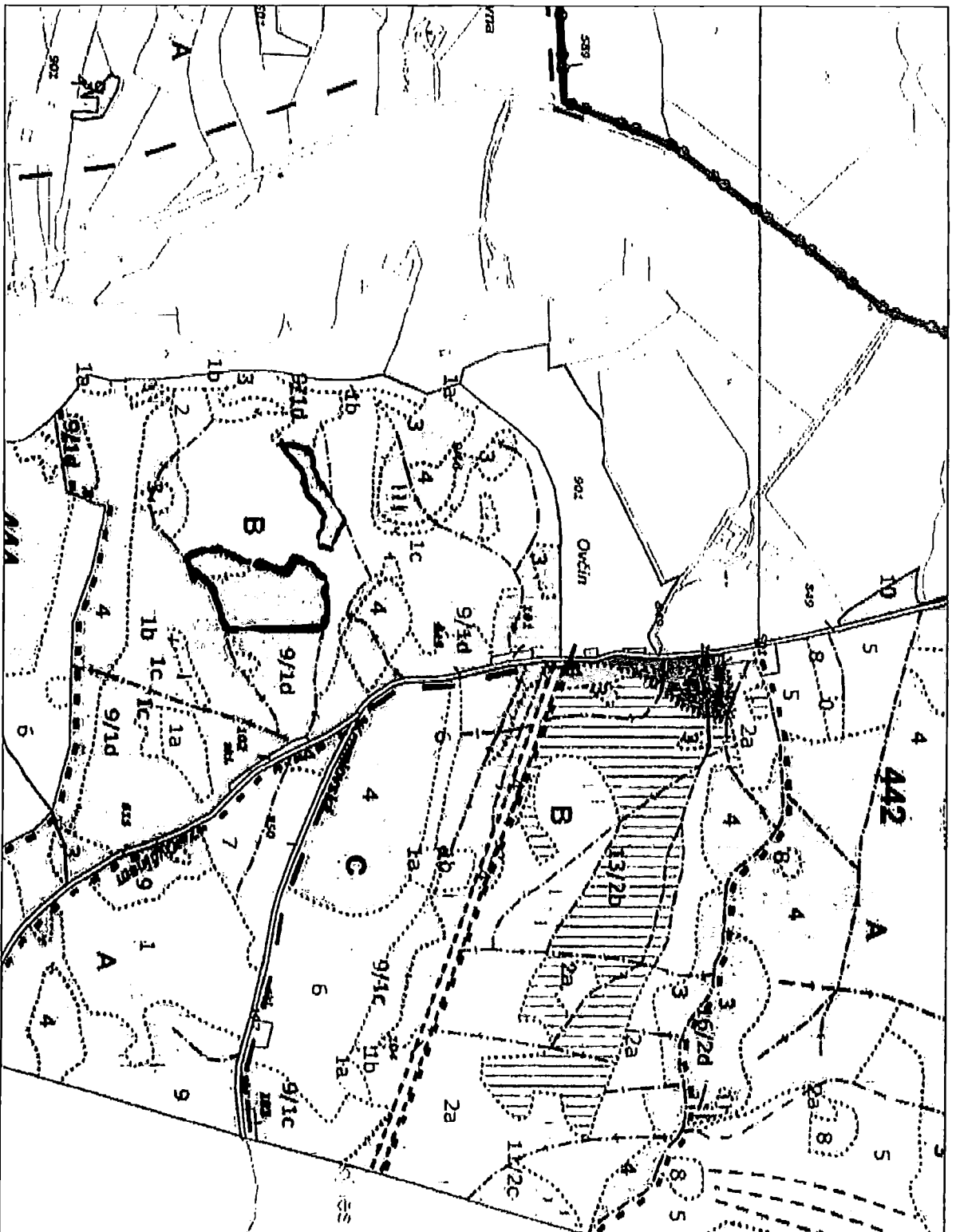
Zvláštní podmínky: zóna CHKO OP Vodních zdrojů ZCHÚ Jiné
 Dne: Za Lesy ČR předal Za SP převzal

Převzetí Porostu - pracoviště po dokončení prací
 TČ provedena v souladu s projektem a ZL a potěžební úpravy dokončeny*
 Zjištěné závady*:

Závady odstraněny dne:

Dne: Za Lesy ČR převzal Za SP předal
 Dne: Za Lesy ČR akceptoval

* nehodící se škrtněte



0 50 100 150 200 250m

1 : 7 000

Odbor HÚL, oddelení GIS, GRDS