

X/2111/2020/CV

CV 035 049

SMLOUVA

**o úpravě vzájemných práv a povinností souvisejících se vstupem do tělesa silnice v
důsledku rekonstrukce vodního díla
„Údlice, Chomutovská – rekonstrukce vodovodu a kanalizace“**

Správa a údržba silnic Ústeckého kraje, příspěvková organizace

se sídlem: Ruská 260, 417 03 Dubí 3

IČ: 000 80 837

DIČ: CZ00080837

bankovní spojení: KB Teplice, č. ú. 78-7308630297/0100

zastoupená: Ing. Libor Tačner - ředitel

dále jen „Správce komunikace“

a

Severočeská vodárenská společnost, a.s

se sídlem : Přítkovská 1689, 415 50 Teplice

zapsaná v obchodním rejstříku vedeném Krajským soudem v Ústí nad Labem, oddíl B, vložka 465

IČ : 49099469

DIČ : CZ49099469

bankovní spojení : Komerční banka, a.s. č.ú. 3507501/0100

:

zastoupená Ing. Martinem Matzkem, ředitelem odboru investic

dále jen „Investor“

společně též „Smluvní strany“

uzavírají níže uvedeného dne, měsíce a roku tuto

S M L O U V U

o úpravě vzájemných práv a povinností souvisejících se vstupem do tělesa silnice v
důsledku rekonstrukce/opravy vodního díla „Údlice, Chomutovská – rekonstrukce
vodovodu a kanalizace“.

I.

- 1) Správce komunikace má na základě zřizovací listiny č. 130/2001 ze dne 3. 10. 2001, ve znění pozdějších dodatků, vydané podle § 27 odst. 1 a 2 zákona č. 250/2000 Sb., o rozpočtových pravidlech územních rozpočtů, ve znění pozdějších předpisů, svěřen výkon vlastnických práv k silnici č. **III/00728** na pozemku p. č. **1589/1** v k.ú. **Údlice** a k silnici č. **III/25124** na pozemku **1566/1** v k.ú. **Údlice**.
- 2) Investor je vlastníkem vodního díla – vodovodu a kanalizace, umístěného v silničním pozemku, resp. v silničním tělese pozemní komunikace uvedené v odst. 1. Investor je oprávněn v souladu s § 7 odst. 1 zákona č. 274/2001 Sb., o vodovodech a kanalizacích pro veřejnou potřebu a o změně některých zákonů (zákon o vodovodech a kanalizacích), ve znění pozdějších předpisů za účelem kontroly, údržby nebo stavební úpravy vodovodu nebo kanalizace vstupovat a vjíždět na příjezdné, průjezdné a vodovodem nebo kanalizací přímo dotčené cizí pozemky.

II.

- 1) Správce komunikace souhlasí s tím, že Investor je oprávněn dočasně užívat část komunikace a silničního pozemku uvedených v čl. I odst. 1 této smlouvy, a to v části vyznačené v příložených situacích (viz příloha č. 2 a č. 3), za účelem provedení stavby „**Údlice, Chomutovská – rekonstrukce vodovodu a kanalizace**“ (dále jen „**Stavba**“), v souladu a za podmínek určených v příslušném rozhodnutí vydaném příslušným silničním správním úřadem a stanovených Správcem komunikace ve vyjádření uvedeném v čl. V odst. 1 této smlouvy.
- 2) Správce komunikace souhlasí s provedením Stavby a je povinen strpět v souladu s ustanovením § 7 odst. 1 zákona o vodovodech a kanalizacích přístup Investora a jeho dodavatele předmětné Stavby nebo její části na předmětnou část nemovitostí uvedenou v odst. 1 tohoto článku, a to v rozsahu nezbytném pro provedení Stavby dle **PD**, zpracované **f. d plus Projektová a inženýrská a.s.**, pod zak. č. **11458/4 (4440/5)**, stupeň: **DPS**, datum: **6/2020**.

III.

- 1) Investor je povinen zaplatit za zásah do tělesa komunikace a silničního pozemku v důsledku jím prováděných stavebních prací úhradu jako podíl na nákladech na zachování a opravy tělesa komunikace a silničního pozemku.
- 2) Výše úhrady bude stanovena v souladu s ceníkem schváleným usnesením Rady Ústeckého kraje č. 032/27R/2017 ze dne 1. 11. 2017. Uvedený ceník tvoří přílohu č. 1 této smlouvy a je její nedílnou součástí. K úhradě bude připočítána DPH ve výši dle právních předpisů platných ke dni její úhrady.
- 3) Úhrada podle odst. 1 je splatná na účet č. 78-7308630297/0100 vedený Komerční bankou v Teplicích v termínu uvedeném v daňovém dokladu splňujícím veškeré náležitosti dle zákona č. 235/2004 Sb., o dani z přidané hodnoty, ve znění pozdějších předpisů. Termín splatnosti daňového dokladu bude **30 dnů** od jeho doručení Investorovi. Při nedodržení data splatnosti daňového dokladu je Investor povinen uhradit Správci komunikace úrok z prodlení ve výši 0,05% z dlužné částky za každý den prodlení.
- 4) Výše úhrady stanovená v souladu s odst. 1 a 2 tohoto článku bude Správcem komunikace upřesněna po dokončení Stavby dle zjištěného skutečného rozsahu zásahu Investora do komunikace či silničního pozemku. Zjištění skutečného rozsahu zásahu bude potvrzeno v předávacím protokolu na str. 2, který bude sloužit jako podklad k vystavení daňového dokladu.

IV.

- 1) Právo Správce komunikace na náhradu škody vzniklé v důsledku činnosti Investora nebo osob jím pověřených k provádění Stavby zůstává nedotčeno.
- 2) Investor se zavazuje potvrdit správnost předávacího protokolu (viz čl. III. odst. 4 této smlouvy) a uhradit jednorázovou úhradu ve výši a v čase v něm určených.
- 3) Termíny zahájení a ukončení Stavby budou dány rozhodnutím příslušného silničního správního úřadu. Doba realizace Stavby počíná běžet dnem protokolárního předání staveniště Investorovi do dne podpisu protokolu o ukončení prací.
- 4) Investor se zavazuje, že předmětný úsek komunikace převezme protokolárně od Správcem komunikace pověřené osoby, provozu Chomutov. Po skončení prací bude daný úsek protokolárně převzat zpět, a to na základě výzvy předávajícího zástupce Investora, doručené Správci komunikace nejméně 5 pracovní dnů předem.

V.

- 1) Uzavřením této smlouvy dává Správce komunikace souhlas pro účel vydání rozhodnutí dle čl. II odst. 1 této smlouvy za technických podmínek stanovených ve vyjádření Správce komunikace, provozu Chomutov k předmětné Stavbě, č. **SUSUKCV/AG/17886/2020**, ze dne **4. 11. 2020**. Investor se zavazuje zajistit provedení prací s odbornou péčí a způsobem, který co nejméně zatěžuje vlastníka komunikace, Správce komunikace a ostatní osoby užívající silniční pozemek nebo těleso pozemní komunikace se souhlasem vlastníka.
- 2) Porušením závazků Investora obsažených v této smlouvě pozbývá výše uvedený souhlas Správce komunikace platnosti a Správce komunikace je oprávněn navrhnout silničnímu správnímu úřadu, aby zrušil rozhodnutí uvedené v čl. II odst. 1 této smlouvy.

VI.

- 1) Investor je povinen nejpozději při zpětném předání místa Stavby předat Správci komunikace zaměření skutečného provedení Stavby.
- 2) Investor je povinen, nejpozději do dne podpisu ukončovacího protokolu, uvést dotčené nemovitosti do stavu, v jakém byly v den předání, a to výlučně na své náklady. Investor je dle předchozí věty povinen obnovit povrch komunikace v rozsahu stanoveném Správcem komunikace ve vyjádření citovaném v čl. V odst. 1 této smlouvy.

VII.

Smluvní strany se dohodly, že od této smlouvy lze odstoupit v případě, že:

- a) Stavbou nedojde k dotčení nebo k omezení užívání nemovitostí dle této smlouvy, nebo
- b) nedojde k vydání pravomocného rozhodnutí dle čl. II odst. 1 této smlouvy, nebo
- c) Investor nezačne realizaci Stavby nejpozději do **dvou let** ode dne právní moci stavebního povolení.

VIII.

- 1) Tuto smlouvu je možno měnit nebo doplňovat pouze formou písemných dodatků podepsaných oprávněnými zástupci Smluvních stran. Tato dohoda se vztahuje i na dohodu o změně formy nutné pro změny smlouvy.
- 2) Uzavření této smlouvy, jakož i práva a povinnosti z ní vzniklé, které nejsou v jejím textu výslovně upraveny, se řídí příslušnými ustanoveními českých obecně závazných právních předpisů, zejména zákonem o pozemních komunikacích, zákonem o vodovodech a kanalizacích, vodním zákonem, stavebním zákonem a občanským zákoníkem.

- 3) Tato smlouva je sepsána ve čtyřech vyhotoveních, po dvou pro každou Smluvní stranu.
- 4) Práva a povinnosti z této smlouvy platí pro případné právní nástupce Smluvních stran.
- 5) Tato smlouva nabývá platnosti a účinnosti dnem podpisu oběma Smluvními stranami.

IX.

- 1) Smluvní strany shodně prohlašují, že tato smlouva obsahuje projev jejich shodné, vážné a svobodné vůle, že nebyla uzavřena v tísní za nápadně nevýhodných podmínek a na důkaz toho připojují své podpisy.
- 2) Osoby podepisující tuto smlouvu svým podpisem zároveň stvrzují platnost svých jednatelských oprávnění, jakož i plnou způsobilost k právnímu jednání.

V Dubí, dne: 14. 12. 2020

08-12-2020

V TEPLICÍCH, dne:

.....
Správce komunikace,
Správa a údržba silnic Ústeckého kraje,
Příspěvková organizace
kterou zastupuje ředitel
Ing. Libor Tačner

.....
Investor:
SVS, a.s.
ředitel odboru investic

Ing. Martin Matzek

Severočeská vodárenská společnost a.s.
415 50 Teplice, Přitkovská 1689
IČ 49099469, DIČ CZ49099469
(27)

Přílohy: č.1 - Ceník

č.2 - Katastrální situační výkres, pozemek p.č. 1589/1

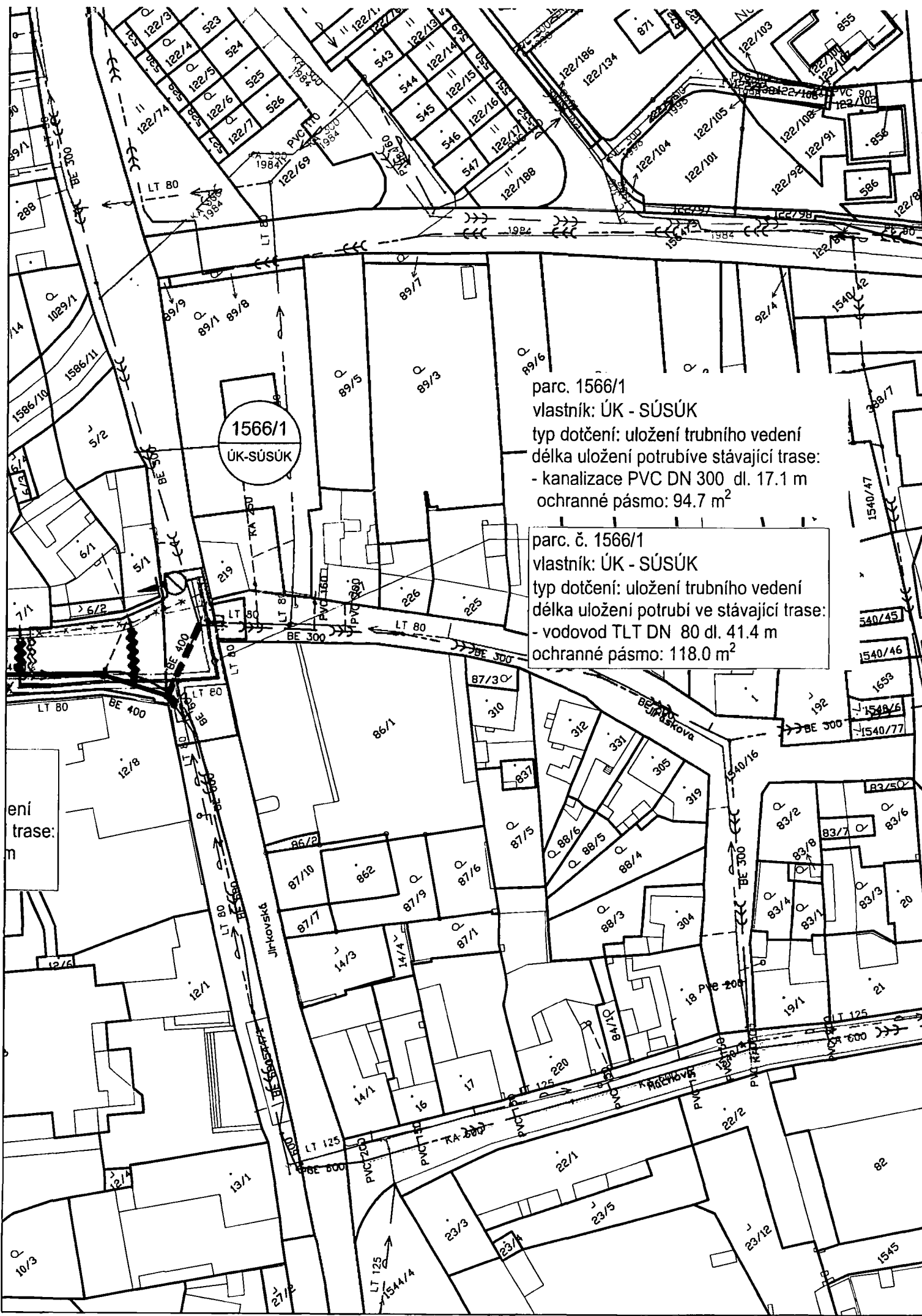
č.3 - Katastrální situační výkres, pozemek p.č. 1566/1

Příloha č. 1

Ceník pro zásah do tělesa komunikací II. a III. třídy na území Ústeckého kraje

Č.	název	Název zásahu	MJ	upřesnění	Cena Kč/MJ
1.	křížení	protlak	bm	Silnice II. třídy	500
				Silnice III. třídy	300
		Překop vozovky	případ	Zřízení startovací jámy	100
				Silnice II. třídy	6 000
2.	Podélné uložení	Do vozovky	bm	Silnice II. třídy	700
				Silnice III. třídy	500
		Do krajnice	bm	Silnice II. třídy	150
				Silnice III. třídy	100
		Do příkopu	bm	Silnice II. třídy	100
				Silnice III. třídy	100
3.	Vrchní vedení	Bez zásahu do vozovky	bm	Silnice II. třídy	150
				Silnice III. třídy	100
4.	Mostní objekty	Bez zásahu do vozovky	bm	Bez rozlišení	500
5.	výstavba, provozování, opravy a údržba	Ukládání inženýrských sítí	m ²	Ostatní plochy a pozemky	100
6.	Vstup a vjezd	Údržba, přístup	m ²	Pozemek, stavba	100
7.	Bodové stavby	Umístění sloupů, skříní, pilířů, apod.	případ	objekty	1 000

Ceny uvedené v tomto ceníku jsou bez DPH, které bude přičteno ve výši dle platné právní úpravy.



1566/1
ÚK-SÚSÚK

parc. 1566/1
vlastník: ÚK - SÚSÚK
typ dotčení: uložení trubního vedení
délka uložení potrubí ve stávající trase:
- kanalizace PVC DN 300 dl. 17.1 m
ochranné pásmo: 94.7 m²

parc. č. 1566/1
vlastník: ÚK - SÚSÚK
typ dotčení: uložení trubního vedení
délka uložení potrubí ve stávající trase:
- vodovod TLT DN 80 dl. 41.4 m
ochranné pásmo: 118.0 m²

ení
trase:
m

KATASTRÁLNÍ SITUAČNÍ VÝKRES

pozemek p.č. 1566/1

ÚDLICE, CHOMUTOVSKÁ, RKV

LEGENDA:

NAVRHOVANÉ INŽENÝRSKÉ SÍTĚ A TRASY:

- IO 01 - REKONSTRUKCE KANALIZACE

VE STÁVAJÍCÍ TRASE

- 1. pokládka v pažené rýze přepojení příp., oprava vstupních šachet
- 2. zatažení PVC potrubí do stávající stoky
- rušená kanalizace, objekty na stoce

V NOVÉ TRASE

- ① pokládka v pažené rýze dopojení příp., osazení vstupních šachet
- ④ přípojka - pokládka bezvýkopovou technologií řízený horizontální protlak se šnek. vynášením zem.

- IO 02 - REKONSTRUKCE VODOVODU

VE STÁVAJÍCÍ TRASE

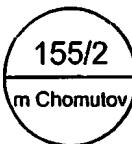
- 3. pokládka v pažené rýze přepojení přípojek, objekty
- rušený vodovod, objekty
- dočasný zábor stavbou

V NOVÉ TRASE

- ③ pokládka v pažené rýze přepojení přípojek, objekty
- ⑤ přípojka bezvýkopovou pokládkou řízený horizontální protlak s vodním výplachem

- ochranné pásmo kanalizace + popis
- ochranné pásmo vodovod + popis
- pozemek SÚS ÚK 1566/1, 1589/1

POZEMKY DOTČENÉ STAVBOU:



parc. č. pozemku dle KN dotčeného stavbou
- umístění vlastního SO, IO, PS + ochranné pásmo

SOUŘADNICOVÝ SYSTÉM JTSK
VÝŠKOVÝ SYSTÉM BALT P.V.



d plus

PROJEKTOVÁ A INŽENÝRSKÁ A.S.

Sokolovská 16/45A, 186 00 Praha 8 - Karlín
tel. +420 221 873 111, fax. +420 221 873 247

www.d-plus.cz
d-plus@d-plus.cz

SEVEROČESKÉ VODOVODY A KANALIZACE

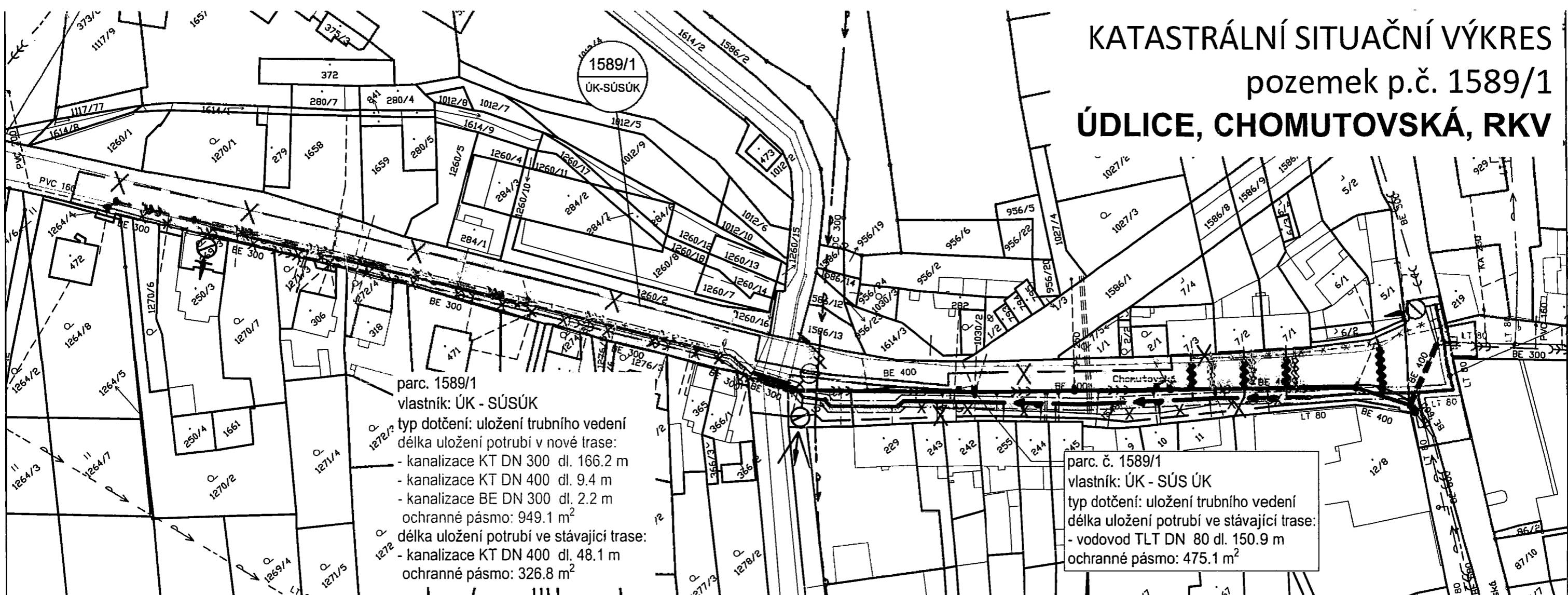
AKCIOVÁ SPOLEČNOST

ÚTVAR PROJEKCE

SLADOVNICKÁ 1082
463 11 LIBEREC – VRATISLAVICE

VYPRACOVAL: Ing. NOVOTNÝ <i>Novotný</i>	ZODPOVĚDNÝ PROJEKTANT: Ing. PRECLÍK	HLAVNÍ INŽENÝR PROJEKTU: Ing. PROCHÁZKA	MANAŽER ÚTVARU: ING. FRIDRICH	TECHNICKÁ KONTROLA: ING. FRIDRICH
INVESTOR: SEVEROČESKÁ VODÁRENSKÁ SPOLEČNOST, A.S.		KRAJ: Ústecký	FORMÁT:	2 x A4
PŘÍLOHA: C. SITUAČNÍ VÝKRESY KATASTRÁLNÍ SITUAČNÍ VÝKRES pozemek p.č. 1566/1			DATUM:	6/2020
			STUPEŇ:	DPS
			ČÍSLO ZAKÁZKY:	11458/4 (4440/5)
AKCE: ÚDLICE, CHOMUTOVSKÁ – REKONSTRUKCE KANALIZACE A VODOVODU – CV 035 049	MĚRÍTKO: 1:1 000	ČÍSLO VÝKRESU: C.4.7.1	ČÍSLO PARÉ:	

KATASTRÁLNÍ SITUAČNÍ VÝKRES pozemek p.č. 1589/1 ÚDLICE, CHOMUTOVSKÁ, RKV



parc. 1589/1
vlastník: ÚK - SÚSÚK
typ dotčení: uložení trubního vedení
délka uložení potrubí v nové trase:
- kanalizace KT DN 300 dl. 166.2 m
- kanalizace KT DN 400 dl. 9.4 m
- kanalizace BE DN 300 dl. 2.2 m
ochranné pásmo: 949.1 m²
délka uložení potrubí ve stávající trase:
- kanalizace KT DN 400 dl. 48.1 m
ochranné pásmo: 326.8 m²

parc. č. 1589/1
vlastník: ÚK - SÚSÚK
typ dotčení: uložení trubního vedení
délka uložení potrubí ve stávající trase:
- vodovod TLT DN 80 dl. 150.9 m
ochranné pásmo: 475.1 m²

LEGENDA:

NAVRHOVANÉ INŽENÝRSKÉ SÍTĚ A TRASY:

- IO 01 - REKONSTRUKCE KANALIZACE

VE STÁVAJÍCÍ TRASE

- 1. pokládka v pažené rýze
přepojení příp., oprava vstupních šachet
- 2. zatažení PVC potrubí do stávající stoky
- rušená kanalizace, objekty na stoce

V NOVÉ TRASE

- 1. pokládka v pažené rýze
dopojení příp., osazení vstupních šachet
- 4. přípojka - pokládka bezvýkopovou technologií
řízený horizontální protlak se šnek.
vynášením zem.

- IO 02 - REKONSTRUKCE VODOVODU

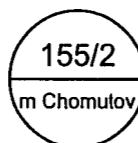
VE STÁVAJÍCÍ TRASE

- 3. pokládka v pažené rýze
přepojení přípojek, objekty
- rušený vodovod, objekty

V NOVÉ TRASE

- 3. pokládka v pažené rýze
přepojení přípojek, objekty
- 5. přípojka bezvýkopovou pokládkou
řízený horizontální protlak s vodním výplachem

POZEMKY DOTČENÉ STAVBOU:



parc. č. pozemku dle KN dotčeného stavbou
- umístění vlastního SO, IO, PS + ochranné pásmo



SOUŘADNICOVÝ SYSTÉM JTSK
VÝŠKOVÝ SYSTÉM BALT P.V.

C.
k.ú. Údlice

d plus

PROJEKTOVÁ A INŽENÝRSKÁ A.S.

Sokolovská 16/45A, 186 00 Praha 8 - Karlín
tel. +420 221 873 111, fax. +420 221 873 247

www.d-plus.cz
d-plus@d-plus.cz



SEVEROČESKÉ VODOVODY A KANALIZACE

AKCIOVÁ SPOLEČNOST

ÚTVAR PROJEKCE

SLADOVNICKÁ 1082
463 11 LIBEREC – VRATISLAVICE

VYPRACOVAL: Ing. NOVOTNÝ	ZODPOVĚDNÝ PROJEKTANT: Ing. PRECLÍK	HLAVNÍ INŽENÝR PROJEKTU: Ing. PROCHÁZKA	MANAŽER ÚTVARU: ING. FRIDRICH	TECHNICKÁ KONTROLA: ING. FRIDRICH
INVESTOR: SEVEROČESKÁ VODÁRENSKÁ SPOLEČNOST, A.S.		KRAJ: Ústecký	FORMÁT:	2 x A4
PŘÍLOHA: C. SITUAČNÍ VÝKRESY			DATUM:	6/2020
KATASTRÁLNÍ SITUAČNÍ VÝKRES pozemek p.č. 1589/1			STUPEŇ:	DPS
AKCE: ÚDLICE, CHOMUTOVSKÁ – REKONSTRUKCE KANALIZACE A VODOVODU – CV 035 049		MĚŘÍTKO: 1:1 000	ČÍSLO ZAKÁZKY: 11458/4 (4440/5)	ČÍSLO VÝKRESU: C.4.7.2
			ČÍSLO PARÉ:	