

**Smlouva o zřízení služebnosti č. 2020/17/0891,
TMCZ č. 70705/VB1/FTTH-000/2020**

uzavřená podle § 1257 a násl. zák. č. 89/2012 Sb., občanského zákoník, v platném znění a jakož i v souladu s § 104 zákona č. 127/2005 Sb. o elektronických komunikacích ve znění pozdějších předpisů (dále jen „ZEK“)

Povinný: **statutární město Ostrava – městský obvod Poruba**
zastoupený starostkou Ing. Lucií Baránkovou Vilamovou, Ph.D.
se sídlem Klimkovická 55/28, Ostrava – Poruba, PSČ 708 56
IČO: 00845451-005
DIČ: CZ00845451
bankovní spojení: Česká spořitelna a.s.
číslo účtu: 19-1649335379/0800
variabilní symbol: 4050500278
specifický symbol: 0891
(dále také jako „povinný“)

Oprávněný: **T-Mobile Czech Republic a.s.**
se sídlem Tomíčkova 2144/1, Chodov, 148 00 Praha 4
IČO: 64949681
DIČ: CZ649681
zapsaná v obchodním rejstříku vedeném Městským soudem v Praze,
oddíl B, vložka 3787
zastoupená na základě pověření ze dne 22.3.2018 [redacted]
[redacted]
bankovní spojení: BNP Paribas S.A., pobočka Česká republika
číslo účtu: 064450-6002770110/6300
(dále také jako „oprávněný“)

I.

1. Povinný prohlašuje, že statutární město Ostrava je vlastníkem pozemků p.č. 3558/1, 3567/1, 3567/2, 3567/3 - vše ostatní plocha v k.ú. Poruba-sever, obec Ostrava, zapsaných v katastru nemovitostí Katastrálního úřadu pro Moravskoslezský kraj, Katastrálního pracoviště Ostrava, na listu vlastnictví č. 4127 (dále jen „**služebné pozemky**“).
2. Povinný dále prohlašuje, že na základě obecně závazné vyhlášky č. 14/2013, Statutu města Ostravy, ve znění pozdějších změn a doplňků, je městský obvod Poruba oprávněn s výše uvedenými pozemky hospodařit a je mj. i oprávněn tyto pozemky či jejich části zatížit právem služebnosti.
3. V částech služebných pozemků je umístěna veřejná komunikační síť, realizovaná v rámci stavby s názvem „SEK Ostrava – Pustkovec R100“ ve vlastnictví oprávněného (dále také jen „**stavba**“).
4. Nedílnou součástí smlouvy o zřízení služebnosti je geometrický plán pro vymezení rozsahu věcného břemene č. 3000-209/2020, který byl ověřen Katastrálním úřadem pro Moravskoslezský kraj, Katastrálním pracovištěm Ostrava, dne 11.9.2020 pod č. PGP-2342/2020-807 (dále také jen „**geometrický plán**“).

II.

1. Povinný zřizuje, na dobu neurčitou, ve prospěch oprávněného právo služebnosti, jehož obsahem je:
 - právo zřídit, provozovat, upravovat, udržovat a modernizovat na služebných pozemcích stavbu sítě elektronických komunikací realizovanou v rámci stavby s názvem „SEK Ostrava – Pustkovec R100“, v rozsahu vymezeném geometrickým plánem č. 3000-209/2020
 - umožnění v nezbytně nutném rozsahu vstupu a vjezdu na služebné pozemky, v souvislosti s provozem, opravami, údržbou nebo odstraněním sítě elektronických komunikací.
2. Oprávněný ze služebnosti toto právo přijímá a povinný se zavazuje toto právo trpět.

III.

1. Právo služebnosti uvedené v čl. II této smlouvy, zřizuje povinný ve prospěch oprávněného za jednorázovou náhradu stanovenou znaleckým posudkem č. 1633_75/2020 ze dne 28.9.2020, vypracovaným Ing. Denisou Pěknou, Ph.D., ve výši 78.460,- Kč (slovy ==sedmdesátosmtisícčtyřistašedesát==). Náhradu za zřízení služebnosti uhradí povinnému oprávněný spolu s daní z přidané hodnoty ve výši dle platných a účinných právních předpisů.
2. Oprávněný spolu s jednorázovou náhradou za zřízení služebnosti dle čl. III. odst. 1. této smlouvy uhradí další náklady povinného, které jsou s uzavřením této smlouvy spojeny, a to náklady na úhradu správního poplatku spojeného s podáním návrhu na vklad práva dle této smlouvy do katastru nemovitostí ve výši 2.000,-Kč v souladu se zákonem č. 634/2004 Sb., o správních poplatcích.
3. Pro daňové účely bude ve všech daňových dokladech povinný označen následovně:
statutární město Ostrava
Prokešovo náměstí 1803/8
729 30 Ostrava-Moravská Ostrava

městský obvod Poruba
Klimkovická 55/28
708 56 Ostrava-Poruba

IČO: 00845451
DIČ: CZ00845451
4. Náhrada za zřízení práva služebnosti a náhrada dalších nákladů stanovená oprávněnému dle této smlouvy, bude provedena oprávněným ve prospěch povinného na základě zálohové faktury, vystavené povinným se splatností 45 dnů ode dne vystavení faktury oprávněnému, a to bezhotovostním převodem na účet povinného. Povinný vystaví fakturu nejpozději do 15 dnů od data účinnosti smlouvy. Povinný vystaví oprávněnému daňový doklad do 15 dnů od přijetí úplaty. Do 15 dnů ode dne podání návrhu na vklad práva z této smlouvy do katastru nemovitostí provede povinný vyúčtování zálohové faktury. Zálohová faktura a daňový doklad musí kromě jiného obsahovat i **TMCZ č. 70705/VB1/FTTH-000/2020**. Pokud nebude zálohová faktura nebo daňový doklad obsahovat stanovené náležitosti nebo v nich nebudou správně uvedené požadované údaje, je oprávněný oprávněn vrátit ji povinnému ve lhůtě její splatnosti s uvedením chybějících náležitostí

nebo nesprávných údajů. V takovém případě se přeruší běh lhůty splatnosti a nová lhůta splatnosti počne běžet doručením opravené faktury oprávněnému. Zálohová faktura a daňový doklad budou oprávněnému doručeny elektronicky ve formátu pdf. na emailovou adresu „epodatelna@t-mobile.cz“, přičemž každý email může obsahovat jen jeden doklad a v předmětu e-mailu musí za účelem identifikace vždy uvést označení „ELPAFA“.

5. Za den zaplacení se považuje den, kdy byla částka za zřízení služebnosti a za správní poplatky připsána na účet povinného. V případě, že oprávněný bude v prodlení se zaplacením náhrady dle této smlouvy, je povinen uhradit povinnému smluvní pokutu ve výši 0,25% z dlužné částky denně bez DPH. Prodlení oprávněného se zaplacením úhrady dle této smlouvy, které trvá déle než 1 měsíc od doručení písemného upozornění na toto prodlení oprávněnému, -se považuje za porušení smlouvy podstatným způsobem.
6. Návrh na vklad bude povinným podán u Katastrálního úřadu pro Moravskoslezský kraj, Katastrálního pracoviště Ostrava, ve lhůtě do 15 (patnácti) pracovních dnů po připsání náhrady dle této smlouvy na účet povinného. Nepodá-li povinný návrh na vklad do 30 dnů ode dne připsání úhrady za zřízení služebnosti na účet povinného, je oprávněný oprávněn učinit tak sám a povinný se zavazuje poskytnout mu k tomu veškerou potřebnou součinnost. Povinný v takovém případě vrátí oprávněnému poplatek spojený s podáním návrhu na vklad práva do katastru nemovitostí.

IV.

1. Oprávněný nabude právo služebnosti na základě pravomocného rozhodnutí o povolení vkladu práva do katastru nemovitostí u Katastrálního úřadu pro Moravskoslezský kraj, Katastrálního pracoviště Ostrava.
2. Do doby vkladu práva do katastru nemovitostí jsou smluvní strany svými smluvními projevy vázány. V případě, že katastrální úřad vydá rozhodnutí, kterým vklad této smlouvy do katastru nemovitostí zamítne, zavazují se smluvní strany bez zbytečného odkladu nahradit příslušná ujednání této smlouvy, případně uzavřít smlouvu novou tak, aby svým účelem odpovídala této smlouvě a byla v souladu s požadavky katastrálního úřadu.

V.

1. Doložka dle ust. § 41 zákona č. 128/2000 Sb.:
O předmětu této smlouvy, tj. o zřízení služebnosti k částem služebných pozemků rozhodla Rada městského obvodu Poruba usnesením č. 1864/RMOB1822/44 ze dne 4.12.2020.

VI.

1. Smluvní strany berou na vědomí, že tato smlouva podléhá zveřejnění prostřednictvím registru smluv ve smyslu zákona č. 340/2015 Sb. o registru smluv v platném znění. Smlouvu bez zbytečného odkladu uveřejní povinný, přičemž začerní veškeré osobní údaje v této smlouvě obsažené. Tato smlouva nabývá platnosti dnem jejího podpisu smluvními stranami a účinnosti nejdříve dnem uveřejnění v registru smluv v souladu s ustanovením § 6 odst. 1 zákona č. 340/2015 Sb.
2. Účastníci smlouvy prohlašují, že tato smlouva je souhlasným, svobodným a vážným projevem jejich skutečné vůle, že smlouvu neuzavřeli v tísní nebo za nevýhodných podmínek a že s obsahem smlouvy po vzájemné dohodě souhlasí tak, aby mezi nimi nedošlo k rozporům.

3. V souvislosti s uzavřením a plněním smlouvy dochází ke zpracování osobních údajů fyzické osoby jednající za druhou smluvní stranu nebo fyzické osoby zapojené do procesu plnění smlouvy (dále společně jako „**Subjekt údajů**“), a to pro účely: uzavírání a plnění smlouvy; vnitřní administrativní potřeby; ochrana majetku a osob; ochrana právních nároků; tvorba statistik a evidencí; plnění zákonných povinností. Právními důvody ke zpracování jsou oprávněné zájmy (uzavírání a plnění smlouvy, vnitřní administrativní potřeby, ochrana majetku a osob, ochrana právních nároků a tvorba statistik a evidencí) a plnění právních povinností (plnění zákonných povinností) správce. Zpracovávanými osobními údaji jsou identifikační a kontaktní údaje, pracovní či korporátní zařazení a záznamy komunikace. V případě přístupu do informačních systémů správce, jsou zpracovávány další údaje, o čemž bude Subjekt údajů poučen v rámci přidělení přístupu. Smluvní strany se zavazují informovat Subjekt údajů (své zaměstnance, pracovníky atp.) o tom, že jejich údaje jsou druhou smluvní stranou, která je v pozici správce, zpracovávány, a to zejména v rozsahu čl. 13 a násl. Obecného nařízení o ochraně osobních údajů č. 2016/679.
4. Tato smlouva se sepisuje v 4 (čtyřech) vyhotoveních, z nichž každé má platnost originálu, přičemž jedno vyhotovení obdrží oprávněný, dvě vyhotovení povinný a jedno vyhotovení se předkládá katastrálnímu úřadu.

Za povinného 13 -01- 2021
V Ostravě – Porubě, dne.....

Za oprávněného
V Praze, dne.....17.-12- 2020

Statutární město Ostrava
městský obvod Poruba
Klimkovicka 55/28. 708 56 Ostrava-Poruba
IČ 00845 451 DIČ CZ00845 451

2 OSTRAVA!!!

.....
Ing. Lucie Baránková Vilamová, Ph.D.
starostka městského obvodu Poruba

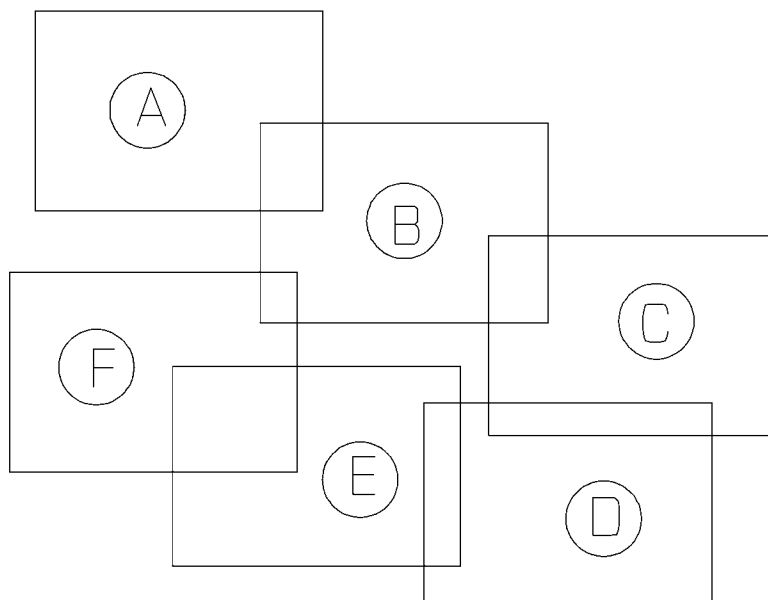
VÝKAZ DOSAVADNÍHO A NOVÉHO STAVU ÚDAJŮ KATASTRU NEMOVITOSTÍ

Dosavadní stav			Nový stav												
Označení pozemku parc. číslem	Výměra parcely		Druh pozemku Způsob využití	Označení pozemku parc. číslem	Výměra parcely		Druh pozemku Způsob využití	Typ stavby Způsob využití	Způsob určení výměr	Porovnání se stavem evidence právních vztahů					
	ha	m ²			ha	m ²				Díl přechází z pozemku označeného v		Číslo listu vlastnictví	Výměra dílu		Označení dílu
										katastru nemovitostí	dřívejší poz. evidenci		ha	m ²	
3558/1										3558/1		4127			
3567/1										3567/1		4127			
3567/2										3567/2		4127			
3567/3										3567/3		4127			

Druh věcného břemene: dle listiny

Oprávněný: dle listiny

Přehled kladu listů



<p>GEOMETRICKÝ PLÁN pro vymezení rozsahu věcného břemene k části pozemku</p>	<p>Geometrický plán overil úředně oprávněný zeměměřický inženýr:</p>	<p>Stejnopis overil úředně oprávněný zeměměřický inženýr:</p>
	<p>Jméno, příjmení: Ing. Věra Raisová</p>	<p>Jméno, příjmení:</p>
	<p>Číslo položky seznamu úředně oprávněných zeměměřických inženýrů: 1755/98</p>	<p>Číslo položky seznamu úředně oprávněných zeměměřických inženýrů:</p>
	<p>Dne: 8. září 2020 Číslo: 227/2020</p>	<p>Dne: Číslo:</p>
	<p>Náležitosti a přesnosti odpovídá právním předpisům.</p>	<p>Tento stejnopis odpovídá geometrickému plánu v elektronické podobě uloženému v dokumentaci katastrálního úřadu.</p>
<p>Vyhotovitel: RSM GEODATA s.r.o. Vrtkovička 3276/2a, Ostrava IČ 27794962</p>	<p>Katastrální úřad souhlasí s očíslováním parcel.</p>	<p>Overení stejnopisu geometrického plánu v listinné podobě.</p>
<p>Číslo plánu: 3000-209/2020</p>	<p>KÚ pro Moravskoslezský kraj KÚ Ostrava 2020.09.11 17:24:24 CEST</p>	
<p>Okres: Ostrava-město</p>		
<p>Obec: Ostrava</p>		
<p>Kat. území: Poruba-sever</p>		
<p>Mapový list: Břilovec 1-0/21,22</p>		
<p>Dosavadním vlastníkům pozemků byla poskytnuta možnost seznámit se v terénu s průběhem navrhovaných nových hranic, které byly označeny předepsaným způsobem viz seznam souřadnic</p>		

Seznam souřadnic (S-JTSK)

Číslo bodu Souřadnice pro zaps do KN

Y X

Kód kv. Poznámka

184-56 478156.47 1100276.63 3

184-60 478184.84 1100275.78 3

184-84 478265.79 1100277.70 3 budova

184-85 478251.17 1100278.16 3 budova

184-88 478217.85 1100274.76 3 budova

184-122 478320.90 1100185.10 3

184-143 478274.07 1100189.77 3

184-159 478213.71 1100239.24 3 budova

184-215 478156.57 1100283.07 3

184-267 478195.58 1100239.53 3

184-268 478195.59 1100239.83 3

184-271 478135.51 1100241.47 3

184-274 478155.57 1100240.82 3

184-277 478175.57 1100240.18 3

184-284 478227.65 1100227.82 3

184-287 478243.17 1100215.10 3

184-290 478258.60 1100202.45 3

184-293 478274.25 1100189.99 3

184-296 478289.83 1100177.34 3

184-299 478305.25 1100164.82 3

184-459 478143.82 1100279.24 3

2550-466 478122.24 1100241.54 3

2550-487 478122.74 1100241.83 3

2550-999 478198.18 1100302.99 3

2550-1000 478197.68 1100303.01 3

2751-107 478113.43 1100261.36 3

1 478312.57 1100256.89 3 lom břemene

2 478313.59 1100244.29 3 lom břemene

3 478313.09 1100244.25 3 lom břemene

4 478312.07 1100256.85 3 lom břemene

5 478311.25 1100269.71 3 lom břemene

6 478310.75 1100269.63 3 lom břemene

7 478310.97 1100270.78 3 lom břemene

8 478310.53 1100270.50 3 lom břemene

9 478307.52 1100273.67 3 lom břemene

10 478307.46 1100273.07 3 lom břemene

11 478305.37 1100272.59 3 lom břemene

12 478305.51 1100272.09 3 lom břemene

13 478302.82 1100272.45 3 lom břemene

14 478302.82 1100271.95 3 lom břemene

15 478296.31 1100272.81 3 lom břemene

16 478296.29 1100272.31 3 lom břemene

17 478279.14 1100273.17 3 lom břemene

18 478279.14 1100272.67 3 lom břemene

19 478276.54 1100273.15 3 lom břemene

20 478276.42 1100272.65 3 lom břemene

21 478275.13 1100273.95 3 lom břemene

22 478274.99 1100273.45 3 lom břemene

23 478268.68 1100274.12 3 lom břemene

24 478268.54 1100273.62 3 lom břemene

25 478267.77 1100274.54 3 lom břemene

26 478267.49 1100274.22 3 lom břemene

27 478265.54 1100276.37 3 lom břemene

28 478265.36 1100275.89 3 lom břemene

29 478264.38 1100276.47 3 lom břemene

30 478263.29 1100276.05 3 lom břemene

31 478263.25 1100276.55 3 lom břemene

32 478264.07 1100277.02 3 lom břemene

33 478268.39 1100276.81 3 lom břemene

34 478256.13 1100276.32 3 lom břemene

35 478256.39 1100277.93 3 lom břemene

36 478257.89 1100276.89 3 lom břemene

37 478257.89 1100277.95 3 lom břemene

38 478245.42 1100277.24 3 lom břemene

39 478245.42 1100276.74 3 lom břemene

40 478236.89 1100277.14 3 lom břemene

41 478236.87 1100276.64 3 lom břemene

42 478232.17 1100277.49 3 lom břemene

43 478232.09 1100276.99 3 lom břemene

44 478231.65 1100277.63 3 lom břemene

45 478231.68 1100277.10 3 lom břemene

46 478230.93 1100275.15 3 lom břemene

47 478231.21 1100277.38 3 lom břemene

48 478231.41 1100274.99 3 lom břemene

49 478230.58 1100274.58 3 lom břemene

50 478230.92 1100274.18 3 lom břemene

51 478229.07 1100273.88 3 lom břemene

52 478229.17 1100273.38 3 lom břemene

53 478219.06 1100274.31 3 lom břemene

54 478219.00 1100273.81 3 lom břemene

55 478217.14 1100274.78 3 lom břemene

56 478216.93 1100274.29 3 lom břemene

57 478231.39 1100278.25 3 lom břemene

58 478230.89 1100278.15 3 lom břemene

59 478231.59 1100285.17 3 lom břemene

60 478231.09 1100285.17 3 lom břemene

61 478231.39 1100292.27 3 lom břemene

62 478230.89 1100292.33 3 lom břemene

63 478231.73 1100293.67 3 lom břemene

64 478231.23 1100293.73 3 lom břemene

65 478231.61 1100305.62 3 lom břemene

66 478231.11 1100305.40 3 lom břemene

67 478230.82 1100306.38 3 lom břemene

68 478230.60 1100305.90 3 lom břemene

69 478214.06 1100307.53 3 lom břemene

70 478214.03 1100307.03 3 lom břemene

71 478211.44 1100307.62 3 lom břemene

72 478211.42 1100307.12 3 lom břemene

73 478201.84 1100307.94 3 lom břemene

74 478201.82 1100307.44 3 lom břemene

75 478201.19 1100302.90 3 lom břemene

76 478201.33 1100307.71 3 lom břemene

77 478201.69 1100302.70 3 lom břemene

78 478200.17 1100301.72 3 lom břemene

79 478200.39 1100301.20 3 lom břemene

80 478198.88 1100301.79 3 lom břemene

81 478198.58 1100301.31 3 lom břemene

82 478202.36 1100322.83 3 lom břemene

83 478201.86 1100322.59 3 lom břemene

84 478201.61 1100323.41 3 lom břemene

85 478201.43 1100322.91 3 lom břemene

86 478192.41 1100323.68 3 lom břemene

87 478192.39 1100323.18 3 lom břemene

88 478187.40 1100324.02 3 lom břemene

89 478187.30 1100323.52 3 lom břemene

90 478184.54 1100325.01 3 lom břemene

91 478184.44 1100324.51 3 lom břemene

92 478179.15 1100325.26 3 lom břemene

93 478179.15 1100324.76 3 lom břemene

94 478174.82 1100325.23 3 lom břemene

95 478174.86 1100324.73 3 lom břemene

96 478173.16 1100324.98 3 lom břemene

97 478173.26 1100324.48 3 lom břemene

98 478165.37 1100323.28 3 lom břemene

99 478165.49 1100322.80 3 lom břemene

100 478169.87 1100321.33 3 lom břemene

101 478159.07 1100320.87 3 lom břemene

102 478156.41 1100319.77 3 lom břemene

103 478156.79 1100319.43 3 lom břemene

104 478155.19 1100317.36 3 lom břemene

105 478155.69 1100317.24 3 lom břemene

106 478155.20 1100315.29 3 lom břemene

107 478155.70 1100315.29 3 lom břemene

108 478153.60 1100276.96 3 lom břemene

109 478154.11 1100277.15 3 lom břemene

110 478156.47 1100276.75 3 lom břemene

111 478154.10 1100276.65 3 lom břemene

112 478156.49 1100277.25 3 lom břemene

113 478151.00 1100275.69 3 lom břemene

114 478151.28 1100275.27 3 lom břemene

115 478150.40 1100275.19 3 lom břemene

116 478150.80 1100274.81 3 lom břemene

117 478150.00 1100274.45 3 lom břemene

Seznam souřadnic (S-JTSK)

Číslo bodu Souřadnice pro zaps do KN

Y X

Kód kv. Poznámka

118 478150.50 1100274.29 3 lom břemene

119 478149.32 1100265.25 3 lom břemene

120 478149.80 1100264.99 3 lom břemene

121 478146.87 1100263.41 3 lom břemene

122 478147.03 1100262.91 3 lom břemene

123 478142.52 1100263.45 3 lom břemene

124 478142.50 1100262.96 3 lom břemene

125 478129.92 1100264.04 3 lom břemene

126 478129.84 1100263.54 3 lom břemene

127 478128.98 1100264.29 3 lom břemene

128 478128.90 1100263.79 3 lom břemene

129 478125.41 1100264.49 3 lom břemene

130 478125.43 1100263.99 3 lom břemene

131 478124.64 1100264.40 3 lom břemene

132 478124.65 1100263.90 3 lom břemene

133 478113.83 1100264.75 3 lom břemene

134 478114.05 1100264.25 3 lom břemene

135 478113.87 1100264.05 3 lom břemene

136 478113.95 1100261.42 3 lom břemene

137 478113.15 1100255.55 3 lom břemene

138 478113.66 1100255.53 3 lom břemene

139 478113.11 1100249.70 3 lom břemene

140 478113.61 1100249.68 3 lom břemene

141 478112.96 1100248.04 3 lom břemene

142 478113.46 1100248.02 3 lom břemene

143 478112.99 1100245.40 3 lom břemene

144 478113.49 1100245.56 3 lom břemene

145 478113.84 1100244.19 3 lom břemene

146 478114.13 1100244.65 3 lom břemene

147 478114.30 1100244.11 3 lom břemene

148 478114.80 1100244.53 3 lom břemene

149 478114.24 1100240.40 3 lom břemene

150 478114.74 1100240.64 3 lom břemene

151 478115.65 1100239.23 3 lom břemene

152 478115.85 1100239.71 3 lom břemene

153 478120.92 1100238.63 3 lom břemene

154 478120.92 1100239.33 3 lom břemene

155 478121.90 1100238.94 3 lom břemene

156 478121.70 1100239.42 3 lom břemene

157 478122.22 1100239.42 3 lom břemene

158 478127.16 1100238.62 3 lom břemene

159 478127.18 1100239.12 3 lom břemene

160 478133.63 1100238.70 3 lom břemene

161 478133.63 1100239.20 3 lom břemene

162 478142.69 1100238.25 3 lom břemene

163 478142.65 1100238.75 3 lom břemene

164 478143.74 1100239.30 3 lom břemene

165 478144.78 1100241.17 3 lom břemene

166 478144.10 1100238.72 3 lom břemene

167 478144.26 1100241.19 3 lom břemene

168 478148.74 1100238.12 3 lom břemene

169 478148.76 1100238.62 3 lom břemene

170 478161.02 1100237.85 3 lom břemene

171 478161.00 1100238.35 3 lom břemene

172 478162.09 1100237.92 3 lom břemene

173 478161.86 1100238.41 3 lom břemene

174 478162.57 1100240.60 3 lom břemene

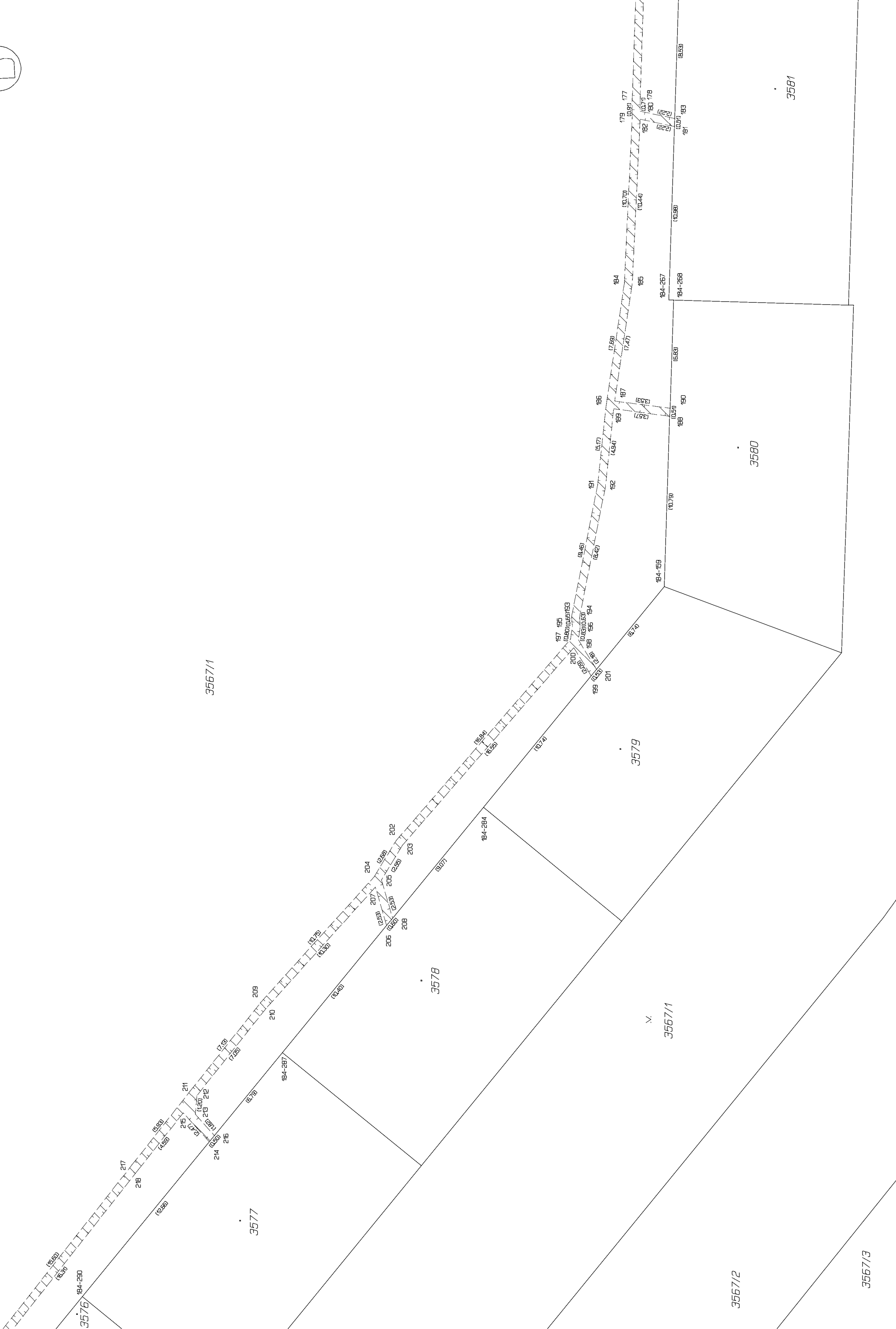
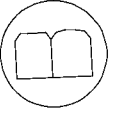
175 478162.36 1100238.41 3 lom břemene

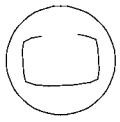
176 478162.07 1100240.61 3 lom břemene

177 478162.94 1100237.22 3 lom břemene

178 478162.84 1100237.72 3 lom břemene

179 478163.85 1100237.23 3 lom břemene

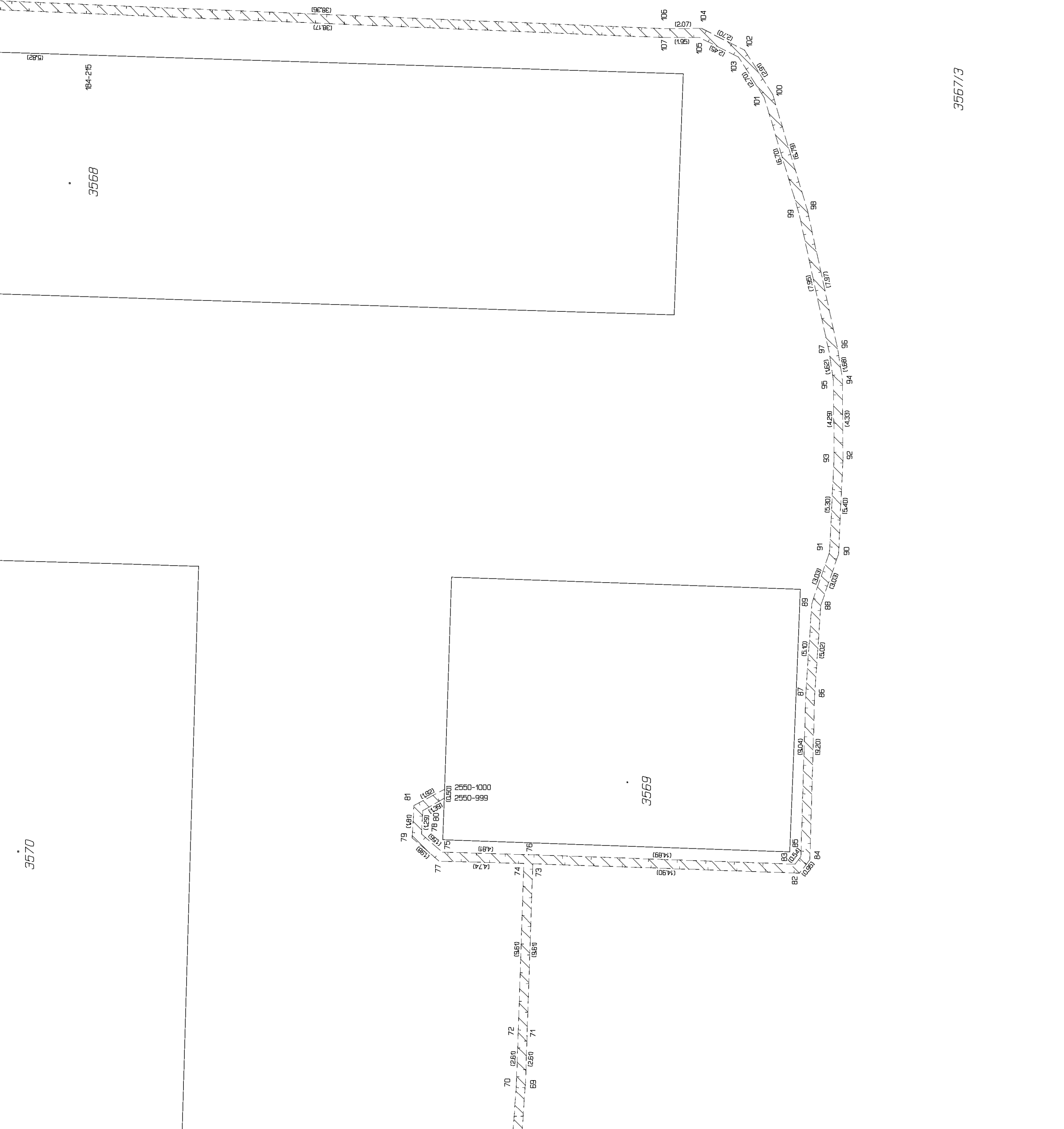
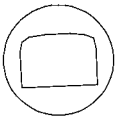




Blivoc 1-0/21

356711





3570

3568

184-215

(5.82)

(98.17)
(98.26)

79 (1.81) 81
(1.59) (1.98)
(1.29) (1.98)
78 80
(1.55) (1.55)
75

2550-1000
666-999

70 (2.61) 72
(2.61) (2.61)
69 71
(9.61) (9.61)

74 (4.74)
73 (4.81)

76 (14.90)
77 (14.90)

3569

106 (2.07)
107 (1.95)

104 (2.13)
105 (2.45)

102 (2.58)
103 (2.70)

100 (6.70)
99 (5.73)

98 (7.95)
97 (7.37)

95 (4.62)
94 (1.68)

96 (4.33)
92 (4.33)

93 (5.30)
90 (5.40)

91 (3.03)
89 (3.03)

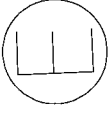
88 (5.10)
87 (5.02)

86 (9.20)
85 (9.04)

84 (0.96)
83 (0.96)

3567/3

3567/2

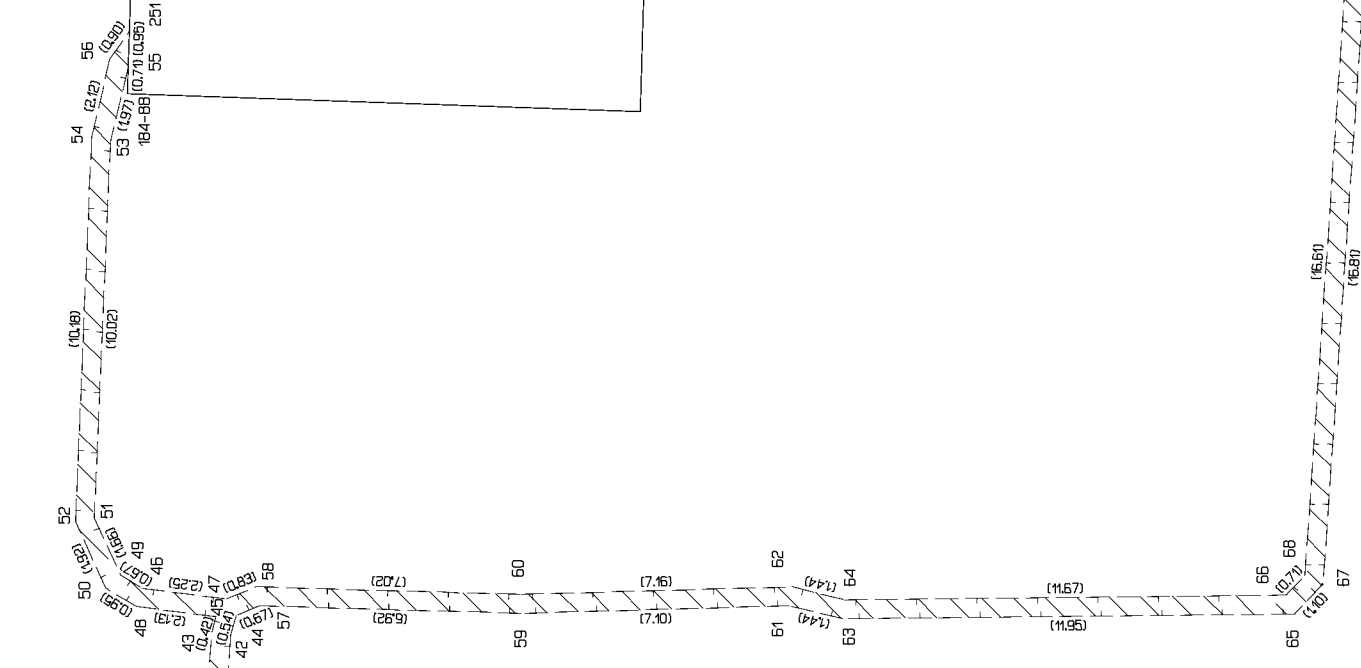


3567/2

3567/6

184-68
55 251

3570



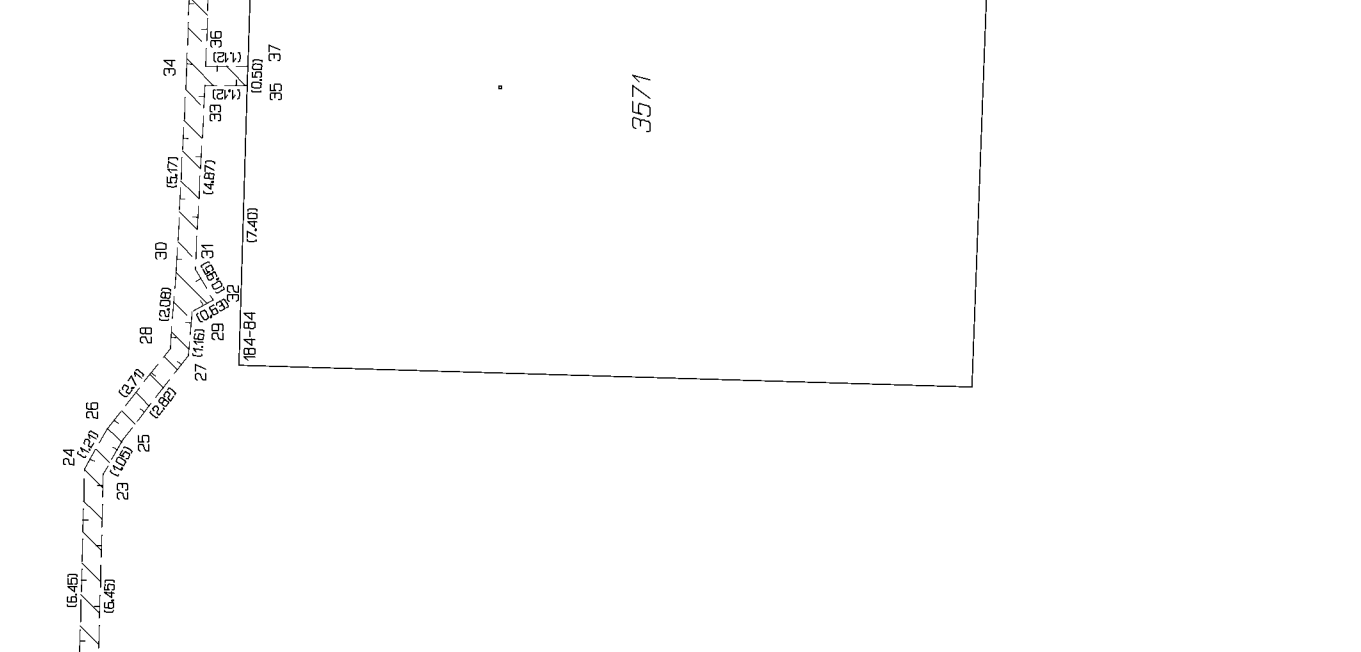
184-68
55 251

3571



184-68
55 251

3571



184-68
55 251

3569

3572

F

3567/2

3567/3



4423/1

3571