

## Smlouva o poskytování pracovně lékařských služeb

uzavřena v souladu s ust. § 1746 odst. 2 zák. č. 89/2012 Sb., občanského zákoníku, ve znění pozdějších předpisů (dále jen občanský zákoník“) a zák. č. 373/2011 Sb., o specifických zdravotních službách, ve znění pozdějších předpisů

### **Fakultní nemocnice v Motole**

státní příspěvková organizace

se sídlem: V Úvalu 84, 150 06 Praha 5

IČ: 00064203      DIČ: CZ00064203

**zastoupená:** [REDACTED]

(dále jen „**FN Motol**“ nebo „**poskytovatel**“)

a

### **Univerzita Karlova**

veřejná vysoká škola

se sídlem: Ovocný trh 560/5, 116 36 Praha 1

**ve věci součásti: 1. lékařská fakulta**

se sídlem: Kateřinská 32, 121 08 Praha 2

IČ: 00216208      DIČ: CZ00216208

**zastoupená:** [REDACTED]

(dále jen „**1. LF UK**“ nebo „**zaměstnavatel**“)

(poskytovatel a zaměstnavatel společně dále jen „**smluvní strany**“)

Obě smluvní strany prohlašují, že mají právní osobnost a po vzájemném projednání a shodě uzavřely níže uvedeného dne, měsíce a roku smlouvu o poskytování pracovnělékařských služeb v tomto znění (dále jen „**smlouva**“):

### **I. Účel smlouvy**

1. Podle ust. § 54 zák. č. 373/2011 Sb., o specifických zdravotních službách, ve znění pozdějších předpisů, je zaměstnavatel pro výkon práce na svých pracovištích povinen, jde-li o práce, které jsou zařazené podle zákona o ochraně veřejného zdraví do kategorie první, druhé, druhé rizikové, třetí nebo čtvrté anebo je součástí práce činnosti, pro jejíž výkon jsou podmínky stanoveny jinými právními předpisy, uzavřít písemnou smlouvu o poskytování pracovnělékařských služeb s poskytovatelem pracovnělékařských služeb.

2. Vzhledem k tomu, že zaměstnavatel nemá vlastní zdravotnické zařízení zabezpečující pracovnělékařské služby, bude na základě této smlouvy zajišťovat pro zaměstnance 1. LF UK, kteří vykonávají práci na pracovištích FN Motol (dále jen „**zaměstnanci**“ nebo „**zaměstnanec**“) tuto péči poskytovatel.

## II. Předmět smlouvy

1. Předmětem této smlouvy je zajištění pracovnělékařských služeb poskytovatelem pro zaměstnance zaměstnavatele a pro uchazeče o zaměstnání u tohoto zaměstnavatele. Obsah a rozsah těchto služeb je vymezen zákonem č. 373/2011 Sb., o specifických zdravotních službách, ve znění pozdějších předpisů a prováděcí vyhláškou č. 79/2013 Sb., o pracovnělékařských službách a některých druzích posudkové péče, ve znění pozdějších předpisů. Jedná se zejména o poskytování pracovnělékařských služeb, jejichž součástí je hodnocení vlivu pracovní činnosti, pracovního prostředí a pracovních podmínek na zdraví, provádění vstupních, preventivních, případně mimořádných prohlídek pro posouzení zdravotní způsobilosti k výkonu práce, poradenství zaměřené na bezpečnost a ochranu zdraví při práci, školení v poskytování první pomoci a pravidelný dohled nad podmínkami na pracovišti zaměstnavatele.
2. Pravidelný dohled na všech pracovištích zaměstnavatele bude poskytovatelem prováděn nejméně jedenkrát za kalendářní rok. O provedení dohledu ze strany poskytovatele bude proveden písemný záznam ve dvou vyhotoveních uložených u každé smluvní strany.

## III. Organizace pracovnělékařských služeb

1. Pracovnělékařské služby budou poskytovány lékaři Oddělení primární péče poskytovatele.
2. Pracovnělékařské služby budou poskytovány všem zaměstnancům zaměstnavatele a uchazečům o zaměstnání u tohoto zaměstnavatele. Služby provádí poskytovatel vždy na základě písemné žádosti zaměstnavatele. Vzor písemné žádosti je uveden v příloze č. 1 této smlouvy.
3. Pokud je písemná žádost zaměstnavatele neúplná, je poskytovatel oprávněn požadovat doplnění žádosti a pracovnělékařské služby do doby doplnění neprovést.
4. Zaměstnanec i uchazeč o zaměstnání je povinen před vyšetřením předložit poskytovateli výpis ze zdravotnické dokumentace příslušného registrujícího lékaře a očkovací průkaz. V opačném případě je lékař oprávněn odmítnout poskytnutí pracovnělékařských služeb.

## IV. Úhrada

1. Zaměstnavatel se zavazuje zaplatit poskytovateli za pracovnělékařské služby úhradu ve výši ročního paušálu 15 000 Kč ročně. Tento paušál zahrnuje max. 30 prohlídek. Pokud počet prohlídek přesáhne toto maximum, poskytovatel bude účtovat cenu za jednotlivé úkony dle platného ceníku poskytovatele.
2. Zaměstnavatel se zavazuje provádět úhradu za poskytnuté pracovnělékařské služby na základě daňového dokladu, který bude během prvního měsíce kalendářního roku vystaven poskytovatelem – Oddělením péče o samoplátce. Splatnost daňového dokladu činí 30 dní od jeho doručení zaměstnavateli.
3. Pro první platbu se použije výpočet poměrné části dohodnutého paušálu, pokud nebude prováděna na celý kalendářní rok.
4. V případě, že se zaměstnavatel dostane do prodlení s placením úhrady, je poskytovatel oprávněn požadovat úrok z prodlení v zákonné výši stanovené nařízením vlády č. 351/2013 Sb., ve znění pozdějších předpisů.

## V. Pracovnílékařské prohlídky a lékařské posudky

1. Poskytovatel posoudí zdravotní způsobilost posuzované osoby vždy ve vztahu ke všem sjednaným druhům práce, které zaměstnanec pro zaměstnavatele vykonává.
2. Poskytovatel zajistí každou prohlídku v rozsahu daném vyhláškou č. 79/2013 Sb., o pracovnílékařských službách a některých druzích posudkové péče, ve znění pozdějších předpisů.
3. Poskytovatel se zavazuje postupovat při provádění zdravotních prohlídek s náležitou odbornou péčí, v souladu s poznatky nejnovější lékařské vědy.
4. Po provedení pracovnílékařské prohlídky poskytovatel vyhotoví pracovnílékařský posudek, jehož vzor je uveden v příloze č. 1 této smlouvy.
5. Poskytovatel vyhotoví posudek ve třech originálech, z nichž jedno vyhotovení založí do zdravotnické dokumentace, jedno vyhotovení prokazatelně předá zaměstnanci a jedno vyhotovení prokazatelně předá zaměstnavateli.
6. Zaměstnavatel je oprávněn vybavit posuzovaného zaměstnance nebo uchazeče o zaměstnání plnou mocí k převzetí lékařského posudku.

## VI. Součinnost zaměstnavatele a poskytovatele

1. Zaměstnavatel bude poskytovateli předávat průběžně aktualizovaný seznam svých zaměstnanců, pro které požaduje zajištění služeb, s potřebnými osobními údaji. Seznam bude aktualizován vždy nejméně jednou ročně. Přílohou č. 2 této smlouvy je rámcový počet zaměstnanců s rozdělením dle kategorizace a periodicity prohlídek. Zaměstnavatel bude poskytovateli minimálně jednou ročně aktualizovat počty zaměstnanců v rozsahu daném přílohou č. 2.
2. Zaměstnavatel umožní poskytovateli volný přístup na svá pracoviště k provedení kontroly pracovního prostředí a pracovních podmínek.
3. Obě smluvní strany se zavazují zachovávat mlčenlivost vůči třetím osobám o všech skutečnostech, o nichž se dozví v souvislosti s plněním této smlouvy.
4. Zaměstnavatel je povinen dodat poskytovateli rozhodnutí o kategorizaci prací.

## VII. Práva a povinnosti zaměstnavatele

Zaměstnavatel je povinen:

1. umožnit pověřeným zaměstnancům poskytovatele pracovnílékařských služeb vstup na každé své pracoviště a sdělit jim informace potřebné k hodnocení a prevenci rizik možného ohrožení života nebo zdraví na pracovišti, včetně výsledků měření faktorů pracovních podmínek, předložit jim technickou dokumentaci strojů a zařízení, sdělit jim informace rozhodné pro ochranu zdraví při práci, včetně údajů zjištěných při ověřování podmínek vzniku nemocí z povolání, popřípadě pracovních úrazů,
2. vést dokumentaci o pracovnílékařských službách, která se nevztahuje ke konkrétním zaměstnancům, jejíž obsah stanoví prováděcí právní předpis,
3. při zařazování zaměstnanců k práci postupovat podle závěrů lékařských posudků o jejich zdravotní způsobilosti,
4. při odeslání zaměstnance nebo uchazeče o zaměstnání k pracovnílékařské prohlídce vybavit jej žádostí, jejíž vzor je uveden v příloze č. 1 této smlouvy,
5. odeslat zaměstnance na mimořádnou pracovnílékařskou prohlídku, pokud o to zaměstnanec požádal,

6. písemně informovat poskytovatele pracovnělékařských služeb o každé delší pracovní neschopnosti zaměstnance (delší než 4 týdny), který je v péči jiného poskytovatele zdravotnických služeb tak, aby před jeho opětovným zařazením na původní pracovní místo mohla být v odůvodněných případech eventuálně přehodnocena jeho zdravotní způsobilost k práci,
7. informovat poskytovatele pracovnělékařských služeb, že u zaměstnance nastaly skutečnosti stanovené prováděcím právním předpisem pro provádění lékařských prohlídek po skončení rizikové práce.
8. spolupůsobit na zaměstnance, aby se na vyzvání podrobovali povinným preventivním prohlídkám a plnili další povinnosti stanovené v zájmu prevence a ochrany zdraví.

### VIII. Práva a povinnosti poskytovatele

Poskytovatel je povinen:

1. informovat zaměstnance o možném vlivu faktorů pracovních podmínek na jeho zdraví, a to se znalostí vývoje jeho zdravotního stavu,
2. informovat zaměstnavatele o možném vlivu faktorů pracovních podmínek na zdravotní stav jeho zaměstnanců,
3. vykonávat pravidelný dohled na pracovištích zaměstnavatele a nad pracemi vykonávanými zaměstnanci,
4. spolupracovat se zaměstnavatelem, zaměstnanci, zástupcem pro oblast bezpečnosti a ochrany zdraví při práci a s odborně způsobilými osobami podle zákona upravujícího zajištění dalších podmínek bezpečnosti a ochrany zdraví při práci, odborovou organizací a kontrolními orgány v oblasti bezpečnosti a ochrany zdraví při práci,
5. neprodleně oznamovat zaměstnavateli zjištění závažných nebo opakujících se skutečností negativně ovlivňujících bezpečnost a ochranu zdraví při práci,
6. podat podnět kontrolním orgánům v oblasti bezpečnosti a ochrany zdraví při práci, je-li ohroženo zdraví zaměstnanců, k vykonání dozoru na pracovišti zaměstnavatele při zajišťování bezpečnosti a ochrany zdraví při práci, v případě, že zjistí, že zaměstnavatel nepostupuje v souladu s lékařskými posudky nebo přes opakované upozornění neplní povinnosti v bezpečnosti a ochraně zdraví při práci stanovené jinými právními předpisy,
7. vést dokumentaci o pracovnělékařských službách prováděných pro zaměstnavatele, která se vztahuje ke konkrétnímu zaměstnanci, odděleně od zdravotnické dokumentace vedené o konkrétních zaměstnancích; dokumentaci pracovnělékařských služeb se rozumí záznamy o provádění dohledu na pracovišti zaměstnavatele, včetně výsledků analýz, o poradenství poskytnutém zaměstnavateli a jiné obdobné záznamy o činnostech prováděných v rámci pracovnělékařských služeb,
8. vést dokumentaci o pracovnělékařských službách prováděných pro zaměstnavatele, která se nevztahuje ke konkrétním zaměstnancům, jejíž obsah stanoví prováděcí právní předpis, odděleně od zdravotnické dokumentace vedené o konkrétních zaměstnancích,
9. vést odděleně zdravotnickou dokumentaci vedenou o pacientovi od zdravotnické dokumentace vedené o zaměstnanci při poskytování pracovnělékařských služeb, jestliže je registrujícím poskytovatelem pacienta a zároveň poskytovatelem pracovnělékařských služeb,
10. plnit další povinnosti podle § 57 odst. 1 zák. č. 373/2011 Sb., o specifických zdravotních službách, ve znění pozdějších předpisů.

## IX. Doba trvání smlouvy

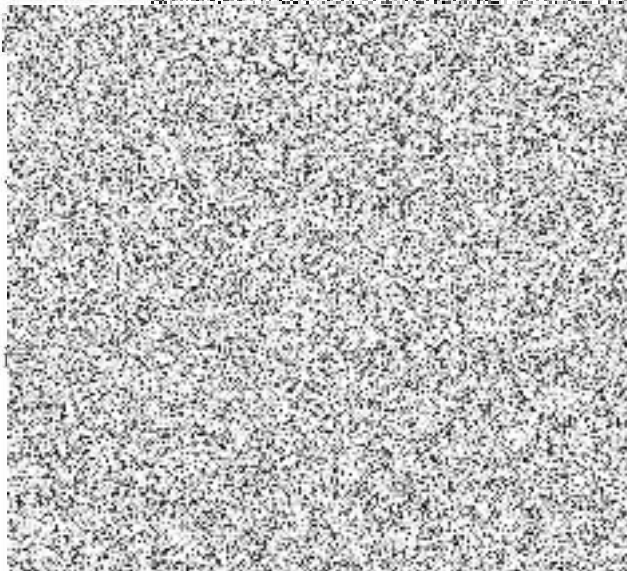
1. Tato smlouva vstupuje v platnost dnem podpisu oprávněnými zástupci obou smluvních stran a účinnosti nabývá v souladu se zákonem č. 340/2015 Sb., o registru smluv.
2. Smlouva se uzavírá na dobu neurčitou.
3. Každá ze smluvních stran může ukončit smlouvu písemnou výpovědí, přičemž strany sjednávají jednoměsíční výpovědní lhůtu. Běh výpovědní lhůty počíná prvním dnem kalendářního měsíce následujícího po doručení písemné výpovědi druhé smluvní straně.
4. Závazky vzniklé na základě této smlouvy a neuhrazené do okamžiku skončení trvání smlouvy se smluvní strany zavazují vyrovnat nejpozději do 30 dnů ode dne skončení trvání smlouvy.

## X. Závěrečná ustanovení

1. Veškeré změny a doplňky této smlouvy mohou být činěny pouze písemně, formou očíslovaného dodatku podepsaného smluvními stranami.
2. Tato smlouva je vyhotovena ve dvou stejnopisech s platností originálu, z nichž každá ze smluvních stran obdrží po jednom vyhotovení.
3. Právní vztahy neupravené touto smlouvou se řídí příslušnými ustanoveními občanského zákoníku.
4. Smluvní strany se zavazují, že veškeré spory vzniklé v souvislosti s touto smlouvou budou řešit smírně přátelskou dohodou. Pokud by taková dohoda nebyla možná, budou spory řešeny v souladu s platnou právní úpravou. Rozhodným právem pro řešení sporů, které by mohly vzniknout z této smlouvy, je právní řád České republiky. Soudy příslušnými k řešení takových sporů jsou soudy České republiky.
5. Smluvní strany souhlasí s uveřejněním této smlouvy v plném znění, všech jejích náležitostí vč. příloh, které jsou její nedílnou součástí v registru smluv.
6. Smluvní strany prohlašují, že tato smlouva byla uzavřena na základě jejich pravé a svobodné vůle, nikoliv v tísní nebo za napadně nevýhodných podmínek, a na důkaz souhlasu se shora uvedeným zněním připojují své podpisy.

V Praze dne

13. 1. 2021



za zaměstnavatele



UNIVERZITA KARLOVA  
1. lékařská fakulta**Žádost zaměstnavatele**

Formulář vyplňuje - zaškrtnout:

a

 Personální odd.  Pracoviště**Lékařský posudek o zdravotní způsobilosti k práci**

vydaný v souladu se zákonem č. 373/2011 Sb., v platném znění

**A) Uchazeč o zaměstnání/Zaměstnanec**

Jméno a příjmení:

Datum narození:

Adresa trvalého/přechodného pobytu:

Druh práce (sjednaný úkol):

Režim práce/pracovní doby (začátek a konec směn):

**Rizikové faktory, jejich míra a kategorie:**

Zaměstnanec pracuje v pracovních podmínkách, které jsou zařazeny u jednotlivých faktorů v kategorii 2 až 4 dle vyhlášky číslo 432/2003 Sb., v platném znění.

Faktor(y)/ kategorie

(zaškrtnout):

1. bez nepříznivého vlivu na zdraví
2. chemické látky
2. biologický činitel
2. psychická zátěž- práce v nepřetržitém pracovním režimu
3. biologický činitel
3. biologický činitel 2 . chemické látky
2. biologický činitel 2. chemické látky
2. radiace A kategorie

Ostatní rizika / rizika ohrožení zdraví

Výsledná kategorie: 1 2 3

Požadavek očkování proti VHB: ANO – NE

**Požadavek zvláštních právních předpisů:**

§87 zák. číslo 361/2000 Sb. řidič motorového vozidla na pozemních komun.

Vyhláška SÚJB číslo 422/2016 Sb. radiační pracovníci kategorie A

Vyhláška SÚJB číslo 422/2016 Sb. radiační pracovníci kategorie B

Další údaje pro posuzujícího lékaře:

**Účel vydání posudku / potvrzení (u výstupní prohlídky):** posouzení zdravotní způsobilosti k práci  
pracovnělékařská prohlídka:
 vstupní     periodická     výstupní     mimořádná

Jde o souběh mimořádné a periodické prohlídky:

V žádosti o výstupní prohlídku:

doba expozice:

rizikovému faktoru:

**B) Zaměstnavatel**Univerzita Karlova, 1. lékařská fakulta, IČ: 00216208  
Kateřinská 32, Praha 2, PSČ 121 08

Podpis - vedoucí pracoviště/pers. odd.:

Pracoviště:

Razítko

C) Posudkový závěr:

Posuzovaná osoba je zdravotně způsobilá \*)

Posuzovaná osoba je zdravotně způsobilá s podmínkou\*)

Posuzovaná osoba je zdravotně nezpůsobilá\*)

Posuzovaná osoba pozbyl/a dlouhodobě zdravotní způsobilost\*)

v důsledku pracovního úrazu\*) -nemoci z povolání / ohrožení \*) - obecného onemocnění) -jiného důvodu\*)

Poučení o možnosti podat návrh na přezkoumání:

Podle ustanovení § 46 odst. 1 zák. 373/2011 Sb. v platném znění má-li posuzovaná osoba, které uplatněním lékařského posudku vznikají práva nebo povinnosti, za to, že lékařský posudek je nesprávný, může do 10 pracovních dnů ode dne jeho prokazatelného předání podat návrh na jeho přezkoumání poskytovateli, který posudek vydal, nebo se může vzdát práva na přezkoumání lékařského posudku. Osoba, které uplatněním posudku vznikají práva nebo povinnosti a které byl posudek předán posuzovanou osobou, může návrh na přezkoumání lékařského posudku podat do 10 pracovních dnů ode dne jeho předání, a to poskytovateli uvedenému ve větě první. Pokud poskytovatel návrhu na přezkoumání lékařského posudku nevyhoví v plném rozsahu, postoupí do 10 pracovních dnů ode dne jeho doručení, pokud se jedná o lékařský posudek o zdravotní způsobilosti, spis návrhem na přezkoumání, včetně podkladů potřebných pro přezkoumání lékařského posudku a svého stanoviska, příslušnému správnímu orgánu. Návrh na přezkoumání nemá odkladný účinek s výjimkou, je-li učiněn závěr, že je posuzovaná osoba zdravotně způsobilá.

D) Zdravotnické zařízení **Fakultní nemocnice v Motole, V Úvalu 84, Praha 5**

**Oddělení primární péče, přízemí dospělé části nemocnice, uzel D**



Ordinační doba:

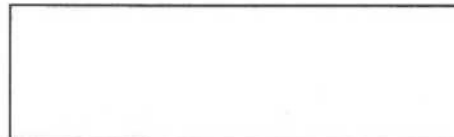
Po-Pá

7:00-11:30, 12:00-15:00 hod.

Datum lékařského vyšetření:.....Jméno a příjmení lékaře:.....

Datum vydání posudku:.....Podpis:.....

Předpokládaný termín další periodické prohlídky:.....Razítko zdravotnického zařízení



E) Termín provedení mimořádné prohlídky (je-li takový postup důvodný):

Prokazatelné předání pracovnělékařského posudku:

dne:..... podpis posuzované osoby:.....

dne:..... podpis pracovníka / pracovnice personálního oddělení:.....

Rozdělovník: posuzovaná osoba, lékař, personální oddělení

\*) nehodící se škrtněte

Příloha č. 2

**Rámcový počet zaměstnanců, kategorizace, periodicita**

Počet zaměstnanců 438, všichni v I. kategorii prací

- periodicita 4 roky ..... 144 zaměstnanců
- periodicita 6 let.....294 zaměstnanců