



Smlouva o dílo

Číslo dodavatele: S060401HS

Číslo odběratele: 20070058

o údržbě a hot-line docházkového systému ACS-line
uzavřená dle ustanovení § 269 a následujících zákona č. 513/1991 Sb.,
Obchodního zákoníku

2007 - 06 - 28 1/3
3 x 5
18

I. Smluvní strany

Odběratel: Česká republika – Správa státních hmotných rezerv

sídlo: Šeříková 1/616
150 85 Praha 5

bankovní spojení: Česká národní banka, pobočka 701

číslo účtu:

IČ: 48133990

DIČ: CZ48133990

zástupce:

ředitel odboru informatiky
(dále jen odběratel)

odborný konzultant

za odběratele:

a

Dodavatel: ESTELAR s.r.o.,
Tovární 921, 769 01 Holešov 1,

IČO: 269 32 962

DIČ: CZ26932962

ČS Spořitelna, č.ú.

(dále jen dodavatel)

zástupce:

II. Předmět smlouvy

1. Dodavatel se zavazuje po dobu účinnosti této smlouvy poskytnout odběrateli servis, aktualizaci, hot-line dodaného systému ACS-line (dále jen systém), který byl dodán v rámci smlouvy OI/04/028 (20051252) a následných rozšíření dle smluv 20050263 a 20061160 – podrobněji viz Příloha servisní smlouvy.
2. Servisem se rozumí provádění preventivní a provozní údržby systému třikrát ročně. V rámci preventivní prohlídky dodavatel zkontroluje funkčnost a stabilitu systému jako celku, prověří docházkové terminály, řídicí jednotky, čtečky a dodané připojené vstupní systémy.
3. Aktualizace a hot-line zahrnuje tyto služby:
 - a) úpravy a změny programu za účelem jeho funkčního vylepšení, aktualizace dle změn v legislativě a požadavků orgánů státní správy České republiky (update),
 - b) poskytování aktualizované nápovědy (helpu) a uživatelských příruček v elektronické podobě,
 - c) opravy v případě poškození datových souborů (databáze systému),
 - d) poskytování hot-line, konzultačních a poradenských služeb.
4. Dodavatel se zavazuje odstraňovat nahlášené poruchy a výpadky systému (řešení havarijních situací).
5. Dodavatel se zavazuje poskytovat další plnění pro zajištění provozu a rozvoje systému dle aktuálních požadavků odběratele.

III. Způsob plnění a termíny

1. Aktualizace systému budou odběrateli přístupné ke stažení na stránkách dodavatele. Instalaci aktualizací si zajišťuje odběratel sám.
2. Preventivní prohlídky (servis) dle čl. II, odst. 2 této smlouvy budou prováděny po vzájemném odsouhlasení termínu na základě požadavku odběratele.
3. Řešení nahlášených poruch a výpadků bude zahájeno nejpozději do druhého pracovního dne po uplatnění požadavku. O průběhu a způsobu řešení bude vypracován protokol.
4. Plnění dle čl. II, odst. 5 je možné poskytnout pouze po dohodě smluvních stran na základě objednávky vystavené oprávněnou osobou odběratele.
5. Odběratel umožní přístup k zařízení včetně jeho příslušenství, na kterých budou prováděny práce dle předmětu této smlouvy.
6. Pokud je systém připojen k systémům EZS, spadá do plnění této smlouvy pouze fyzické připojení systému. V případné poruchy na tomto propojení zajistí odběratel při servisním zásahu přítomnost osoby zodpovědné za připojený systém EZS.

7. K použití hot-line, konzultačních a poradenských služeb a pro hlášení poruch a výpadků systému bude poskytovat dodavatel v provozní době následující přístupy:

Hot-line e-mail: [REDACTED]

Hot-line telefon: [REDACTED]

WWW stránky podpory: [REDACTED]

Internetová podpora: username: [REDACTED]

Preferovaným způsobem komunikace je e-mail.

Provozní doba hot-line je v pracovní dny od 8:00 do 16:30.

8. Dodavatel se zavazuje odstraňovat poruchy a výpadky systému následujícím způsobem v těchto stanovených termínech:
- Kritická chyba – chyba, která má takový vliv na funkčnost systému, že není možné se softwarem pracovat ani žádným náhradním způsobem. Kritická chyba bude odstraněna do 48 hodin od nahlášení chyby v pracovní dny e-mailem, faxem nebo telefonicky.
 - Hlavní chyba – chyba, která neumožňuje používání software, popsaného v uživatelské dokumentaci. Chybu je možno „obejít“ jiným postupem, nastavením – je možno přijmout náhradní řešení situace. Hlavní chyba bude odstraněna do 7 pracovních dnů od nahlášení – e-mailem, faxem nebo telefonicky.
 - Drobná chyba – chyba, které neovlivňuje způsob používání software, popsaného v uživatelské dokumentaci z pohledu plynulého provozu a spolehlivosti. Její odstranění bude realizováno v následující verzi software.

IV.

Cena a termíny plnění, fakturace a platební podmínky

- Cena za plnění předmětu této smlouvy uvedená v čl. II, odst. 1 až 3 byla stanovena po dohodě smluvních stran měsíční paušální částkou dle **dodatku k této smlouvě**. Pro každé následující období 12 měsíců může být částka po dohodě smluvních stran zvýšena pro další období o míru inflace vyhlášenou ČSÚ za předcházející kalendářní rok a případně o cenu za nově instalovaný hardware nebo software.
- Samostatný výjezd technika k řešení havarijní situace podle čl. II, odst. 4 (výpadku či poruše), nebo další servisní návštěva technika nad rámec čl. II, odst. 2 bude účtována částkou **hodinové sazby** za každou započatou hodinu práce dle dodatku k této smlouvě. Hodinová sazba za čas strávený na cestě je účtována pouze za čas strávený při přesunu mezi jednotlivými objekty odběratele.
- Doprava na místo zásahu je stanovena v dodatku k této smlouvě. Při výjezdu technika bude účtována částka dle položky 1 cesta. Sazba za ujetý km se uplatní pouze při přesunu mezi objekty odběratele nacházející se v různých obcích.
- Cena za vyšší verzi programu může činit maximálně 60% z ceny nové verze příslušného programu. Úhrada bude provedena na základě samostatně vystaveného daňového dokladu.
- V ceně plnění nejsou zahrnuty situace, kdy došlo k poškození nebo zničení instalovaného systému nebo jeho částí pracovníky odběratele, vandalem, případně živelnou pohromou.

6. Vyúčtování plateb bude realizováno na základě faktur vystavených dodavatelem vždy k 10. dni daného měsíce; k faktuře bude připojen výkaz práce se specifikací a nákladovostí skutečně provedených úkonů, podepsaný pověřenými zástupci obou stran.
7. Přístup na stránky podpory bude aktivován den následující po dni zaplacení 1. splátky
8. Výsledná cena bude fakturována výhradně včetně DPH ke dni zdanitelného plnění s tím, že výše DPH bude dána aktuálně platnými předpisy a zákony o DPH.
9. Splatnost faktur je 14 dní od data doručení odběrateli.
10. Dnem úhrady se rozumí den, kdy byla částka odepsána z účtu odběratele.
10. V případě, že faktura nebude obsahovat veškeré náležitosti daňového dokladu, nebo pokud v ní nebudou správně uvedené údaje, je odběratel oprávněn vrátit ji ve lhůtě 5 dnů od jejího obdržení dodavateli s upozorněním na chybějící náležitosti nebo nesprávné údaje; v takovém případě se ruší původní doba splatnosti a nová lhůta splatnosti počne běžet doručením opravené faktury odběrateli.
11. V případě prodlení s peněžním plněním ze strany odběratele mu může být účtována smluvní pokuta ve výši 0,05 % z dlužné částky denně.
12. V případě prodlení s termínovým plněním ze strany dodavatele mu může být účtována smluvní pokuta za každý den prodlení ve výši 0,05 % z hodnoty plnění, kterého se prodlení týká.

V.

Ostatní povinnosti smluvních stran

1. Povinnosti dodavatele:
 - a. Dodavatel je povinen promítat změny legislativy do systému v mezidobí platnosti změn do nabytí jejich účinnosti.
 - b. Dodavatel odpovídá za kvalitu a odbornou správnost díla.
 - c. Dodavatel je povinen dbát maximální bezpečnosti a provádět údržbu tak, aby nedošlo k úmyslnému poškození techniky, případě ke škodě z nedbalosti.
 - d. Dodavatel se zavazuje zachovat mlčení o všech skutečnostech, se kterými přijde do styku na pracovištích objednavatele. Prokázané porušení tohoto mlčení bude posuzováno podle občanského zákoníku.
 - e. Informovat odběratele elektronickou poštou o nových verzích software.
 - f. Umožnit odběrateli přechod na generačně novou verzi software za podmínek stanovených v této smlouvě.
2. Povinnosti odběratele:
 - a. Sdělit dodavateli e-mailovou adresu, na kterou budou zasílány informace o nových verzích programu. V opačném případě tyto informace nebudou zasílány.
 - b. Určit oprávněné osoby pro konzultace a hlášení poruch a výpadků systému. Sdělit dodavateli kontakty na tyto osoby.

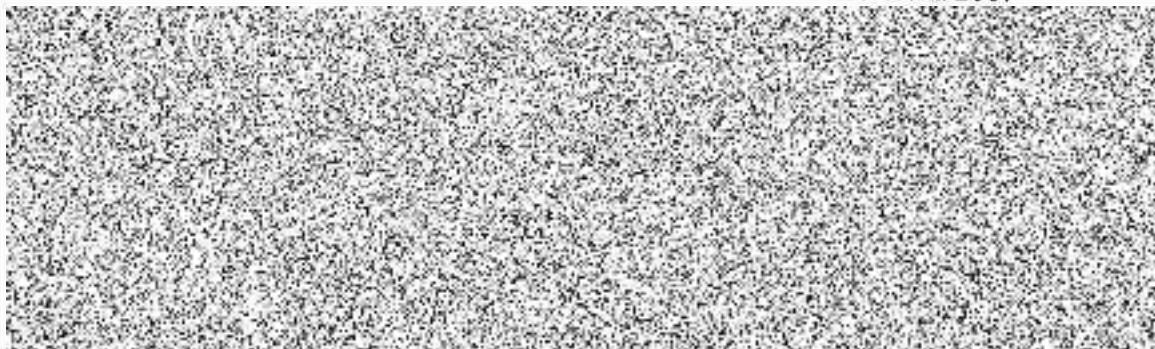
VI.

Závěrečná ustanovení

1. Smluvní strany uzavírají smlouvu na základě vlastní, svobodné a dobrovolné vůle a považují její obsah za ujednání v souladu s dobrými mravy.
2. Smlouva nabývá platnosti dnem podpisu a účinnosti dnem zaplacení 1. platby podpory.
3. Změnit smlouvu je možné jen písemnými vzájemně podepsanými dodatky. Předloží-li některá ze stran návrh dodatku smlouvy, zavazuje se druhá vyjádřit se k němu do 15 dnů od jeho doručení.
4. Smlouva se uzavírá na dobu neurčitou s výpovědní lhůtou 2 měsíce. Tato výpovědní lhůta začíná běžet první den následujícího měsíce po datu vypovězení smlouvy. Výpověď musí být podána písemně.
5. Smlouva se vyhotovuje ve třech rovnocenných vyhotoveních, z nichž odběratel obdrží dvě vyhotovení a dodavatel jedno vyhotovení.

V Holešově dne 19.června 2007

V Praze dne 19.června 2007





Příloha servisní smlouvy

Specifikace dodávky	měsíční paušál Kč / měsíc	Hodinová sazba		Cestovné	
		práce Kč / hod.	čas na cestě Kč / hod.	1 cesta	Kč /km
Dodávka dle SoD OI/04/028 (20051252) část software ADS, stav licence 001852 k 1.3.2007	1 870,00 Kč	1 250,00 Kč	300,00 Kč	4 800,00 Kč	8,00 Kč
Dodávka dle SM OI/04/028 (20051252) část hardware	1 080,00 Kč	720,00 Kč	300,00 Kč	4 800,00 Kč	8,00 Kč
Dodávka dle SoD 091117/3124/06 (20050263) část hardware - Šefíková	810,00 Kč	720,00 Kč	300,00 Kč	4 800,00 Kč	8,00 Kč
Dodávka dle SoD 091117/3124/06 (20050263) část turnikety - Šefíková	800,00 Kč	600,00 Kč	300,00 Kč	4 800,00 Kč	8,00 Kč
Dodávka dle SoD 091117/3124/06 (20050263) část bezpečnostní skříňky - Šefíková	910,00 Kč	600,00 Kč	300,00 Kč	4 800,00 Kč	8,00 Kč
Subdodávka přístupového systému pro serverovny a pokladny (20061160)	1 200,00 Kč	720,00 Kč	300,00 Kč	4 800,00 Kč	8,00 Kč
Celkem měsíční paušál	6 670,00 Kč				
Úprava sestavy Docházkového listu	4 500,00 Kč				
Převod do INTRAWEB - tiskový modul	16 200,00 Kč				
instalace, nastavení a konzultace k ADS	5 000,00 Kč				
Doprava	4 800,00 Kč				
Celkem jednorázový update dle čl.II. odst. 5	30 500,00 Kč				

Tato příloha nabývá účinnosti dne: 19.6.2007.

Za odběratele:



Za dodavatele:



ESTELARA

Tovární 921 • 769 01 Holešov
tel: 573 33 89 84 • fax: 573 33 89 87
e-mail: info@estelara.cz • www.estelara.cz