

RÁMCOVÁ DOHODA O KOUPI

uzavřená dle ust. § 2079 a násl. zákona č. 89/2012 Sb., občanský zákoník

I.

Strany dohody

Prodávající: CEMEX Czech Republic, s.r.o.
se sídlem: Laurinova 2800/4, Praha 5 155 00
IČO:27892638
DIČ: CZ27892638
bankovní spojení: [REDAKCE]
č. účtu: [REDAKCE]
zapsán v obchodním rejstříku vedeném u MS v Praze , oddíl C , vložka 124693
zastoupen [REDAKCE]
č. dohody prodávajícího:

a

Kupující: Brněnské komunikace a.s.
se sídlem Renneská třída 787/1a, 639 00 Brno - Štýřice
IČO: 60733098
DIČ: CZ60733098
bankovní spojení: [REDAKCE]
č. účtu: [REDAKCE]
zapsán v obchodním rejstříku vedeném KS v Brně, oddíl B, vložka 1479
zastoupen Ing. Luděkem Borovým, generálním ředitelem, na základě plné moci
ve věcech běžného plnění dohody
[REDAKCE]
[REDAKCE]
středisko 2100 – středisko letní a zimní údržby
č. dohody kupujícího: 21000006

II.

Předmět rámcové dohody o koupi

- (1) Předmětem této rámcové dohody o koupi (dále také jen „dohoda“) jsou dodávky, které spočívají v odběru betonové směsi B 20 o velikosti zrna 4 mm s předpokládaným odběrem 580 m³ za 1 rok, a to na základě podmínek uvedených v této dohodě a rovněž v souladu se zadávacími podmínkami veřejné zakázky s názvem „**Dodávky betonové směsi – rámcová dohoda**“ (dále jen „zboží“).
- (2) Rozsah plnění dle této dohody je dále specifikován dílčími objednávkami kupujícího doručenými prodávajícímu. Maximální celková cena všech dodávek prodávajícího na základě této dohody je omezena na **1 950 000,- Kč bez DPH**, přičemž kupující není povinen tuto částku vyčerpát.
- (3) Podrobný popis předmětu koupě je uveden v příloze č. 1 a 2, které jsou nedílnou součástí této dohody.

III.
Doba trvání dohody

- (1) Tato dohoda se uzavírá na dobu určitou 2 let, a to ode dne nabytí účinnosti této dohody do 31.03.2023 nebo do vyčerpání částky dle čl. II. odst. 2 této dohody, podle toho, která skutečnost nastane dříve.

IV.
Kupní cena

- (1) Kupující se zavazuje zaplatit prodávajícímu za dodané zboží dohodnutou kupní cenu:

Cena za 1m ³ betonové směsi B 20, velikost zrna 4 mm bez DPH	1585 ,- Kč
DPH 21 %	332,85 Kč
Cena za 1 m³ betonové směsi B 20, velikost zrna 4 mm vč. DPH	1917,85 Kč

- (2) Kupní cena zahrnuje i veškeré náklady prodávajícího nutné k řádné realizaci plnění v místě plnění.

V.
Platební podmínky

- (1) Kupující uhradí kupní cenu na základě faktury vystavené prodávajícím vždy za každou dílčí objednávku po fyzickém převzetí zboží v místě plnění.
- (2) Faktura je daňovým dokladem a musí být vystavena v souladu s § 28 zákona č. 235/2004 Sb., o dani z přidané hodnoty, ve znění pozdějších předpisů. Prodávající se zavazuje dodat fakturu kupujícímu na adresu sídla společnosti Brněnské komunikace a.s., Renneská třída 787/1a, 639 00 Brno – Štýřice.
- (3) Prodávající se zavazuje na daňovém dokladu pro platbu ceny zboží uvádět pouze bankovní účet, který určil správci daně ke zveřejnění v registru plátců a identifikovaných osob. Prodávající a kupující se dohodli, že pokud bude na daňovém dokladu uveden jiný bankovní účet než ten, který je zveřejněn správcem daně v registru plátců a identifikovaných osob, kupující je oprávněn provést úhradu daňového dokladu na tento účet zveřejněný podle zákona č. 235/2004 Sb., o dani z přidané hodnoty, ve znění pozdějších předpisů, a nebude tak v prodlení s úhradou ceny zboží. Pokud by kupujícímu vzniklo ručení v souvislosti s neplněním povinnosti prodávajícího vyplývajících ze zákona č. 235/2004 Sb., o dani z přidané hodnoty, ve znění pozdějších předpisů, má kupující nárok na náhradu všeho, co za prodávajícího v souvislosti s tímto ručením plnil.
- (4) Kupující je oprávněn vrátit fakturu prodávajícímu až do data její splatnosti, jestliže obsahuje neúplné nebo nepravdivé údaje. Při nezaplacení takto nesprávně vystavené a doručené faktury není kupující v prodlení se zaplacením. Prodávající je povinen fakturu řádně opravit a doručit ji kupujícímu s novou lhůtou splatnosti.
- (5) Každá faktura je splatná do 30 dnů od jejího doručení kupujícímu.
- (6) Prodávající se zavazuje uvádět na všech daňových dokladech (fakturách) číslo objednávky a číslo dohody kupujícího.
- (7) Zálohové platby se neposkytují.

VI. Dodací podmínky a místo plnění

- (1) Kupující své požadavky na jednotlivé odběry zboží (dále jen „dodávky“) upřesní vždy oboustranně závaznou dílčí objednávkou doručenou prodávajícím.
- (2) Zboží se považuje za dodané okamžikem převzetí kupujícím.
- (3) Místo plnění: vlastní odběr v místě dodavatele.
- (4) Zboží je jménem prodávajícího oprávněn předat [REDAKCE]
- (5) Zboží je jménem kupujícího oprávněna převzít oprávněná osoba.
- (6) Zboží bude předáno oprávněnému zástupci kupujícího v místě plnění na základě písemného protokolu. Oprávněný zástupce kupujícího určí přesné místo předání zboží v rámci areálu místa plnění. Přechod vlastnictví na kupujícího nastává okamžikem podpisu písemného protokolu o předání a převzetí zboží mezi prodávajícím a kupujícím.
- (7) Kupující podpisem potvrdí převzetí, úplnost a správnost dodávky zboží na dodacím listu.
- (8) Zjevné vady zboží je kupující povinen reklamovat u prodávajícího ve lhůtě 5 dnů od převzetí zboží.
- (9) Vlastnické právo i nebezpečí škody na věci přechází na kupujícího okamžikem převzetí věci.

VII. Záruka

- (1) Prodávající odpovídá za to, že zboží má v okamžiku dodání požadované vlastnosti.
- (2) Kupující zajistí řádné převzetí předmětu koupě a v předávacím protokolu, případně dodacím listu zaznamená případné vady, které při převzetí zjistil.
- (3) Reklamaci vad, jejichž existenci kupující v průběhu záruční doby na předmětu koupě zjistí, musí kupující vůči prodávajícímu uplatňovat formou písemné objednávky nejpozději do 3 pracovních dnů od zjištění závady.
- (4) Reklamace musí obsahovat:
 - datum vzniku závady
 - jméno a adresu kupujícího
 - jméno a adresu prodávajícího
 - název, typ a výrobní číslo poškozeného předmětu koupě
 - stručný popis zjištěné závady
 - požadovaný termín jejího odstranění
- (5) Termín odstranění vady bude stanoven písemně v protokolu o odstranění vady odsouhlaseném oprávněnými zástupci obou stran.

VIII. Další ujednání

- (1) Prodávající prohlašuje, že neumožňuje výkon nelegální práce ve smyslu zák. č. 435/2004 Sb., o zaměstnanosti, ve znění pozdějších předpisů, a ani neodebírání žádné plnění od osoby, která by výkon nelegální práce umožňovala. V případě, že se toto prohlášení ukáže v budoucnu nepravdivým a vznikne ručení kupujícího ve smyslu zák. č. 435/2004 Sb., má kupující nárok na náhradu všeho, co za prodávajícího v souvislosti s tímto ručením plnil.

IX. Sankce

- (1) Jestliže se kupující bezdůvodně opozdí s platbou kupní ceny, je povinen uhradit prodávajícímu úrok z prodlení ve výši 0,2% z dlužné částky za každý den prodlení.
- (2) V případě, že prodávající neodstraní vady dle lhůty stanovené v protokolu dle čl. VII. této dohody, je povinen uhradit kupujícímu smluvní pokutu ve výši 0,2% z dlužné částky za každý den prodlení.
- (3) V případě prodlení prodávajícího s dodáním zboží bez zavinění kupujícího je prodávající povinen uhradit kupujícímu smluvní pokutu ve výši 0,2 % z kupní ceny za každý den prodlení.
- (4) V případě, že některá ze stran dohody poruší své povinnosti dle čl. VIII., je povinna zaplatit druhé straně smluvní pokutu ve výši 10.000,- Kč (slovy: deset tisíc korun českých) za každé takové porušení.
- (5) V případě, že prodávající odmítne dodat zboží z důvodu plné vytíženosti vlastních kapacit, je povinen zaplatit kupujícímu smluvní pokutu ve výši 10.000,- Kč (slovy: deset tisíc korun českých) za každý takový případ.
- (6) Nároky na náhradu škody nejsou dotčeny ani kompenzovány zaplacením sankcí dle této dohody.

X. Odstoupení od dohody

- (1) Pro účely odstoupení od dohody se za podstatné porušení dohody ve smyslu § 2002 odst. 2 zák. č. 89/2012 Sb., občanský zákoník, považuje:
 - vadnost dodaného zboží již při jeho dodání, zejména pak nesplnění požadované kvality ČSN a EN, pokud prodávající na písemnou výzvu kupujícího vady neodstraní ve lhůtě výzvou stanovené,
 - zboží v průběhu záruční doby vykazuje vady bránící jeho řádnému užívání,
 - prodlení prodávajícího s dodávkami zboží o více než 3 kalendářní dny,
 - úpadek kupujícího nebo prodávajícího ve smyslu § 3 zák. č. 182/2006 Sb. insolvenční zákon, ve znění pozdějších předpisů,
 - z důvodů uvedených v ust. § 223 zákona č. 134/2016 Sb., o zadávání veřejných zakázek.
- (2) Dojde-li k výše uvedenému porušení dohody, je příslušná strana dohody oprávněna od dohody odstoupit. Účinky odstoupení od dohody nastávají dnem doručení oznámení o odstoupení druhé dohodní straně na její adresu uvedenou v záhlaví této dohody, resp. na její poslední známou adresu bez ohledu na to, zda toto oznámení o odstoupení bylo druhou stranou dohody převzato či nikoliv.
- (3) Proávající je oprávněn od této dohody odstoupit v případě:
 - úpadku kupujícího ve smyslu §3 zák.č. 182/2006 Sb., o úpadku a způsobech jeho řešení (insolvenční zákon), ve znění pozdějších předpisů, prohlášení konkursu nebo zahájení řízení o nuceném vyrovnání před dodáním zboží;
 - prodlení kupujícího z převzetím zboží, ačkoliv byl prodávajícím písemně vyzván, o více než kalendářních 60 dnů.
- (4) V případě zániku dohody z jakéhokoli důvodu jsou strany dohody povinny vypořádat si vzájemné nároky ze dohody do 30 kalendářních dnů od zániku dohody.

XI.
Závěrečná ustanovení

- (1) Vztahy v této dohodě neupravené se řídí příslušnými ustanoveními zákona č. 89/2012 Sb., občanský zákoník.
- (2) Strany dohody berou na vědomí, že společnost Brněnské komunikace a.s. je povinna dodržovat ustanovení zákona č. 106/1999 Sb., o svobodném přístupu k informacím, ve znění pozdějších předpisů.
- (3) Strany dohody berou na vědomí, že tato dohoda podléhá zveřejnění podle zákona č. 340/2015 Sb., o registru smluv.
- (4) Žádná ze stran dohody není oprávněna postoupit práva či pohledávky nebo převést závazky z této dohody vyplývající na třetí osobu bez předchozího písemného souhlasu druhé strany dohody. Práva i povinnosti ze dohody přecházejí na právní nástupce obou stran. Obě strany jsou povinny informovat se navzájem o takových změnách.
- (5) Tuto dohodu lze měnit pouze číslovanými dodatky podepsanými oběma stranami dohody.
- (6) Dohoda je uzavřena podpisem druhé strany dohody.
- (7) Tato dohoda nabývá účinnosti dnem jejího uveřejnění prostřednictvím registru smluv postupem dle zákona č. 340/2015 Sb., o zvláštních podmínkách účinnosti některých smluv, uveřejňování těchto smluv a o registru smluv (zákon o registru smluv). Dohodu bude zveřejňovat kupující.
- (8) Tato dohoda je vyhotovena ve dvou stejnopisech, z nichž po jednom obdrží každá ze stran dohody.
- (9) Strany dohody prohlašují, že si tuto dohodu přečetly, bezvýhradně souhlasí s jejím obsahem a že ji uzavírají ze své vážné a svobodné vůle, prosté omylu. Na důkaz toho připojují podpisy svých oprávněných zástupců.

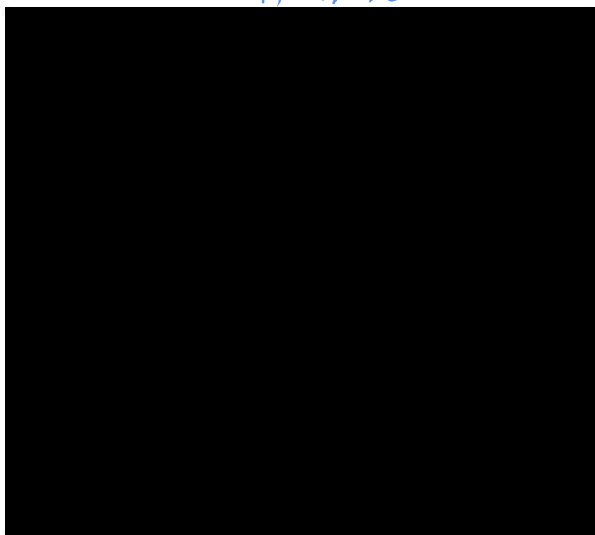
Přílohy:

Příloha č. 1: Položkový rozpočet

Příloha č. 2: Kompletní ceník dodávaných betonových směsí

Za prodávajícího:

V Brně dne 17. 12. 2020



Za kupujícího:

07-01-2021

V Brně dne



Ing. Luděk Borový
generální ředitel
na základě plné moci



příloha č. 1

Položkový rozpočet

název položky	m.j.	předpokládaný odběr za rok	Kč/m.j.	cena celkem bez DPH (Kč)	cena celkem s DPH (Kč)
betonová směs	m3	580	1585	919 300,00	1 112 353,00





Ceník 2021

Betonové směsi a speciální produkty



Vybrané speciální produkty z portfolia CEMEX v České republice:

ANYLEVEL
CEMLEVEL
COMPACTON
DURBET
PERVIA
POROFLOW
READYMALT

Betonárna Břeclav

Hraniční, P.O. Box 20,
691 41 Břeclav-Poštorná

Betonárna Mikulov

Jiráskova 13, 692 01 Mikulov

Betonárna Znojmo

Dobšická 17, areál VHS plus,
671 82 Znojmo

Betonárna Brno

Masná 110, 602 00 Brno

Obchodní zástupce:

Obchodní zástupce:



Ceník betonu 2021 Platný od 1. 1. 2021 (ceny v Kč za 1 m³, DPH je účtována ve výši 21 %)

Betony podle ČSN EN 206+A1 a ČSN P 73 2404

Pevnostní třída	Stupně vlivu prostředí	S1 D _{max} 22 mm		S3 D _{max} 22 mm		S4 D _{max} 22 mm	
		bez DPH	včetně DPH	bez DPH	včetně DPH	bez DPH	včetně DPH
C 8/10	X0	1 820	2 202	1 870	2 263		
C 12/15	X0	1 950	2 360	2 000	2 420	2 050	2 481
C 16/20	X0, XC1, XC2	2 045	2 474	2 095	2 535	2 145	2 595
C 20/25	X0, XC1, XC2, XC3	2 215	2 680	2 265	2 741	2 315	2 801
C 25/30	X0, XC1, XC2	2 330	2 819	2 380	2 880	2 430	2 940
	XC3, XC4, XD1, XD2, XF1, XA1			2 430	2 940	2 480	3 001
	XA2			2 450	2 965	2 500	3 025
	XF2, XF3			2 700	3 267	2 750	3 328
C 30/37	X0, XC1, XC2			2 590	3 134	2 640	3 194
	XC3, XC4, XD1, XD2, XF1, XA1			2 640	3 194	2 690	3 255
	XA2			2 665	3 225	2 715	3 285
	XD3, XA3			2 750	3 328	2 800	3 388
	XF2, XF3, XF4			2 910	3 521	2 960	3 582
C 35/45	X0, XC1, XC2			2 800	3 388	2 850	3 449
	XC3, XC4, XD1, XD2, XF1, XA1			2 855	3 455	2 905	3 515
	XA2			2 880	3 485	2 930	3 545
	XD3, XA3			2 960	3 582	3 010	3 642
	XF2, XF3, XF4			3 120	3 775	3 170	3 836

Pro zajištění max. přesnosti dodávek je nutné objednávat na beton nárokovat do 12:00 hod. předcházejícího dne na dispečinku betonárny. Provozovny Mikulov a Břeclav vyrábí pouze z kameniva D_{max} 16.

Betony pro speciální geotechnické práce (piloty a podzemní stěny)

Označení výrobku	Pilota ukládání do suchého prostředí				Označení výrobku	Pilota ukládání do mokrého prostředí*			
	S3 D _{max} 22 mm		S4 D _{max} 22 mm			S3 D _{max} 22 mm		S4 D _{max} 22 mm	
	bez DPH	včetně DPH	bez DPH	včetně DPH		bez DPH	včetně DPH	bez DPH	včetně DPH
C25/30; XA2; pilota suchá	2 580	3 122	2 630	3 182	C25/30; XA2; pilota mokrá	2 680	3 243	2 730	3 303
C30/37; XA2; pilota suchá	2 650	3 207	2 700	3 267	C30/37; XA2; pilota mokrá	2 750	3 328	2 800	3 388

* pod vodou nebo pod ochranou kapalinou

V případě, že je XA2 vyvoláno síranovou agresivitou, musí být použit síranovzdorný cement SR. Informujte předem betonárnu a konzultujte s technologem.

Stupně konzistence dle ČSN EN 206+A1

KONZISTENCE	
S1	10 až 40
S2	50 až 90
S3	100 až 150
S4	160 až 210
S5	≥ 220



Cementové mazaniny

Označení výrobku	Konzistence	D _{max} 4 mm	bez DPH	včetně DPH	Označení výrobku	Konzistence	D _{max} 4 mm	bez DPH	včetně DPH
CM 5	S1	4	1 695	2 051	CM 15	S1	4	2 050	2 481
	S2	4	1 725	2 087		S2	4	2 085	2 523
CM 7	S1	4	1 805	2 184	CM 20	S1	4	2 145	2 595
	S2	4	1 835	2 220		S2	4	2 175	2 632
CM 10	S1	4	1 910	2 311	CM 25	S1	4	2 330	2 819
	S2	4	1 940	2 347		S2	4	2 360	2 856
CM 12	S1	4	1 980	2 396	CM 30	S1	4	2 450	2 965
	S2	4	2 010	2 432		S2	4	2 485	3 007

Lité směsi

ANHYLEVEL

ANHYLEVEL se vyznačuje snadnou zpracovatelností, rychlou pokládkou a vysokou finální pevností. Umožňuje vytvoření dokonale rovné podlahové plochy pod finální nášlapné vrstvy. Minimální výška vrstvy litého potěru ANHYLEVEL je 35 mm, a to i nad rozvodou podlahového topení.

ANHYLEVEL Thermio

ANHYLEVEL THERMIO je modifikovaný anhydritový potěr, určený speciálně pro podlahová topení a tenkovrstvé aplikace. Vyniká vysokou tepelnou vodivostí a prováděním již od tloušťky 20 mm.

CEMLEVEL

CEMLEVEL je cementový potěr, který je specifický vysokou teplotností a zároveň minimálním smršťováním při zrání a schnutí. Cementový samonivelační potěr CEMLEVEL nalézá uplatnění hlavně v místech, kde není možné použít anhydritové potěry AnhyLevel, např. z důvodu trvale vlhkého prostředí.

Produkty ANHYLEVEL a CEMLEVEL se vyrábějí pouze na vybraných betonárnách. O dostupnosti se informujte na www.cemex.cz.

POROFLOW CF

POROFLOW CF je litá cementová směs s tepelně izolačním účinkem. Je určena zejména k snadnému a rychlému provedení tepelné izolace a vyrovnání staticky pevného podkladu bez ohledu na velikost a rozsah nerovností nebo výskytu instalačních rozvodů.

Pro aplikace v zimním období a pro aplikace s požadavkem na vyšší pevnost v tlaku prosím žádejte produkty POROFLOW CF řady N, které jsou vhodné pro řadu speciálních aplikací (např. zaplnění a stabilizace poškozené kanalizace, sklepních a důlních prostorů).

POROFLOW RF

POROFLOW RF je navržený pro spádování plochých střeš a venkovních prostranství. Velikost maximálního dosažitelného spádu se mění v závislosti na použité variantě RF a rozměrech realizované plochy.

ANHYLEVEL® – anhydritový litý potěr podle ČSN EN 13813

Označení výrobku	D _{max}	Pevnost v tlaku	Cena v Kč za 1 m ³	
			bez DPH	vč. DPH
ANHYLEVEL 20	4	20 MPa	4 920	5 953
ANHYLEVEL 25	4	25 MPa	5 025	6 080
ANHYLEVEL 30	4	30 MPa	5 230	6 328

ANHYLEVEL® Thermio® – anhydritový litý potěr podle ČSN EN 13813

Označení výrobku	D _{max}	Pevnost v tlaku	Cena v Kč za 1 m ³	
			bez DPH	vč. DPH
ANHYLEVEL Thermio	4	30 MPa	6 665	8 065

CEMLEVEL® – cementový samonivelační potěr podle ČSN EN 13813

Označení výrobku	D _{max}	Pevnost v tlaku	Cena v Kč za 1 m ³	
			bez DPH	vč. DPH
CEMLEVEL 20	8	20 MPa	4 900	5 929
CEMLEVEL 25	8	25 MPa	5 100	6 171
CEMLEVEL 30	8	30 MPa	5 300	6 413

POROFLOW® CF – litá cementová pěna podle PN 01/2017

Označení výrobku	D _{max}	Pevnost v tlaku	Cena v Kč za 1 m ³	
			bez DPH	vč. DPH
CF300 - E	4	min. 0,4 MPa	2 235	2 704
CF400 - E	4	min. 0,4 MPa	2 270	2 747
CF500 - E	4	min. 0,5 MPa	2 300	2 783
CF600 - E	4	min. 0,6 MPa	2 330	2 819
CF250 - N	4	min. 0,3 MPa	2 320	2 807
CF300 - N	4	min. 0,7 MPa	2 340	2 831
CF400 - N	4	min. 0,8 MPa	2 370	2 868
CF500 - N	4	min. 1,0 MPa	2 400	2 904
CF600 - N	4	min. 1,2 MPa	2 430	2 940

POROFLOW® RF – litá cementová pěna podle PN 01/2017

Označení výrobku	D _{max}	Pevnost v tlaku	Cena v Kč za 1 m ³	
			bez DPH	vč. DPH
RF500	4	min. 0,5 MPa	2 330	2 819
RF600	4	min. 0,6 MPa	2 360	2 856
RF750	4	min. 0,9 MPa	2 430	2 940
RF900	4	min. 1,5 MPa	2 495	3 019

Malty

READYMALT

READYMALT je hotová cementová zdicí malta se zpracovatelností až 36 hodin, určená k přímému zpracování na stavbě. Optimálně nastavená konzistence pro ložnou tloušťku spáry 7–14 mm. ReadyMalt je dopravován v autodomíchávacích na staveništi, kde je malta ukládána do námi zapůjčených vaniček o objemu 200 l. Vaničky jsou zapůjčeny zdarma s předávacím protokolem na vratnou zálohu uvedenou v ceníku příplatků. Při vrácení poškozené vaničky nebo v případě její ztráty je účtován paušální poplatek 3 000 Kč za každou vaničku.

READYMALT® – cementová zdicí malta podle ČSN EN 998-2

Označení výrobku	D _{max}	Objemová hmotnost	Pevnost v tlaku	Cena v Kč za 1 m ³	
				bez DPH	vč. DPH
READYMALT 2,5	4	1 500–1 900 (kg/m ³)	min. 2,5 MPa	2 595	3 140
READYMALT 5	4	1 500–1 900 (kg/m ³)	min. 5 MPa	2 665	3 225
READYMALT 10	4	1 500–1 900 (kg/m ³)	min. 10 MPa	2 740	3 315
READYMALT 15	4	1 500–1 900 (kg/m ³)	min. 15 MPa	2 850	3 449

Lehce zhutnitelné a samozhutnitelné betony

COMPACTON

Označení výrobku	Betony COMPACTON® ČSN EN 206+A1 a ČSN P 73 2404	Konzistence	D _{max} 16 mm	
			bez DPH	vč. DPH
COM; C 12/15; X0		F6	2 200	2 662
COM; C 16/20; X0		F6	2 295	2 777
COM; C 20/25; XC2	vyhovuje i X0 a XC1	F6	2 465	2 983
COM; C 25/30; XC2	vyhovuje i X0 a XC1	F6	2 580	3 122

Samozhutnitelné betony COMPACTON® SCC

Označení výrobku	Betony COMPACTON® SCC ČSN EN 206+A1 a ČSN P 73 2404	Konzistence	D _{max} 16 mm	
			bez DPH	vč. DPH
SCC; C 25/30; XC2	vyhovuje i X0 a XC1	SF2	2 780	3 364
SCC; C 25/30; XA2	vyhovuje i X0, XC1-4, XD1-2, XA1	SF2	2 850	3 449
SCC; C 30/37; XF1	vyhovuje i X0, XC1-4, XD1-2, XA1-2	SF2	3 040	3 678
SCC; C 35/45; XD3	vyhovuje i X0, XC1-4, XD1-2, XA1-2, XF1	SF2	3 360	4 066

Betony pro průmyslové podlahy

DURBET

DURBET je betonová směs určená pro průmyslové podlahy jejichž povrch může být zušlechťován vspovými materiály a strojním hlazením. Je vyrobena dle receptury zaručující lepší čerpatelnost a zpracovatelnost. Betonová směs může být doplněna a dodána včetně rozptýlené ocelové nebo polypropylenové výztuže.

Pro průmyslové podlahy podle ČSN EN 206+A1 a ČSN P 73 2404

Označení výrobku	Vlastnosti	S3 D _{max} 22 mm		S4 D _{max} 22 mm	
		bez DPH	včetně DPH	bez DPH	včetně DPH
DURBET; C20/25	X0, XC1-3	2 365	2 862	2 415	2 922
DURBET; C25/30	X0, XC1-3	2 535	3 067	2 585	3 128
DURBET; C30/37	X0, XC1-4, XD1-2, XA1-XA2, XF1	2 745	3 321	2 795	3 382

Drenážní beton

PERVIA

PERVIA BASE je vodopropustná betonová směs k provádění venkovních podkladních vrstev s vysokou drenážní schopností. Vhodná jako podklad sportovních povrchů, dlažeb, kamenných koberců apod.

PERVIA TOP je vodopropustná betonová směs se zvýšenou pevností a odolností. Určená k realizaci finálních vrstev komunikací, parkovacích ploch, cyklostezek, chodníků apod. s požadavkem na hospodaření s dešťovými vodami.

Označení výrobku	D _{max}	Pevnost v tlaku	Mezerovitost	Cena v Kč za 1 m ³	
				bez DPH	včetně DPH
Pervia Base	8	min 15 MPa	20-35%	2 665	3 225
Pervia Top	8	min 25 MPa	18-25%	2 975	3 600

Materiály na cesty a silnice

Silniční vrstvy (alternativně C 30/37 XF3, XF4)

Označení výrobku	Konzistence	Cena v Kč za 1 m ³	
		bez DPH	včetně DPH
CB III	-	2 885	3 491

Cementopopílkové suspenze

Označení výrobku	Konzistence	Cena v Kč za 1 m ³	
		bez DPH	včetně DPH
PSu; C0,8/1 (CPS 1)	-	1 900	2 299
PSu; C1,5/2 (CPS 2)	-	2 020	2 444
PSu; C4/5 (CPS 5)	-	2 155	2 608

Mezerovitý beton

Označení výrobku	D _{max}	Konzistence	Cena v Kč za 1 m ³	
			bez DPH	včetně DPH
MCB8	22	S1	1 745	2 111

Prolévané vrstvy

Označení výrobku	D _{max}	Konzistence	Cena v Kč za 1 m ³	
			bez DPH	včetně DPH
ŠCM	4	S3	1 765	2 136
KAPS I; C6/8	4	S5	1 675	2 027

Stabilizační podklady

Označení výrobku	D _{max}	Konzistence	Cena v Kč za 1 m ³	
			bez DPH	včetně DPH
SC; C1,5/2	22	S1	1 460	1 767
SC; C3/4	22	S1	1 490	1 803
SC; C5/6	22	S1	1 520	1 839
SC; C8/10	22	S1	1 550	1 876

Ceník příplatků a služeb

Ceník příplatků a služeb		Cena		
		bez DPH	včetně DPH	
Příplatky	Příplatek z celkové fakturace za dodávku zboží, dopravu a čerpání	v noci (od 18:00 do 6:00 hod.)	+ 5 %	
		v sobotu, v neděli a ve svátky	+ 10 %	
	Zimní opatření – v období od 15. 11.–15. 3.	130 Kč/m ³	157 Kč/m ³	
	Environmentální poplatek (za náklady spojené s trvalou udržitelností a environmentálním řízením našich provozů)	10 Kč/m ³	12 Kč/m ³	
	Výroba z kameniva do 8 mm	95 Kč/m ³	115 Kč/m ³	
	Výroba z kameniva do 16 mm	45 Kč/m ³	54 Kč/m ³	
	Recyklace vráceného betonu	1 500 Kč/m ³	1 815 Kč/m ³	
	Snížení požadovaného množství oproti objednávce o více než 50 % (100 Kč x neodebrané množství v m ³)	100 Kč/m ³	121 Kč/m ³	
	Pozdní objednávka po 12:00 hod. předešlého dne před začátkem betonáže	150 Kč/m ³	182 Kč/m ³	
Pozdní zrušení objednávky betonáže (po 12:00 hod. před začátkem betonáže)*	500 Kč/m ³	605 Kč/m ³		
Služby	Drátky do betonu (orientační cena dle typu drátků)	35 Kč/kg	42 Kč/kg	
	Přidání polypropylénových vláken do betonu (orientační cena dle typu vláken)	150 Kč/bal	182 Kč/bal	
	Přidání krystalizační přísady do betonu	300 Kč/kg	363 Kč/kg	
	Přidání zpomalující přísady do betonu (orientační cena dle množství zpomalovače)	100 Kč/m ³	121 Kč/m ³	
	Přidání urychlující přísady do betonu (orientační cena dle množství urychlovače)	110 Kč/m ³	133 Kč/m ³	
	Přidání zimní přísady pro výrobu betonů při nízkých a záporných teplotách	do -5°C	110 Kč/m ³	133 Kč/m ³
		pod -5°C	210 Kč/m ³	254 Kč/m ³
	Pronájem pásu na dávkování drátků	1 000 Kč/den	1 210 Kč/den	
	Záloha na maltové vaničky	4 000 Kč/ks	4 840 Kč/ks	
	Vyžádaná přítomnost technologa na stavbě	600 Kč/hod	726 Kč/hod	
	Odběr těles na přání zákazníka	750 Kč/ks	982 Kč/ks	

* K příplatku za pozdní zrušení objednávky mohou být naúčtovány i veškeré prokazatelné náklady spojené ze zrušením objednávky.

Technologické poradenství a dozor

Velmi nám záleží na špičkové kvalitě nabízených produktů, a proto jsou vstupní materiály i výroba kontrolovány ve vlastních i v nezávislých laboratořích. Tím jsou vytvořeny předpoklady pro kvalitu a shodu vyráběných betonů. Veškeré naše výrobky splňují ty nejprísnejší technologické normy a závody CEMEX vlastní certifikát managementu kvality ČSN EN 9001:2009, OHSAS 18001 a EMS 14001. Veškeré betonárny mají navíc certifikát systému řízení hospodaření s energií podle ISO 50001.

Technologové naší společnosti jsou připraveni poskytnout pro vaše projekty odborné poradenství a v okamžiku realizace pak formou technologického dozoru průběžně kontrolovat kvalitu dodávaných produktů na stavbě.

Technologický dozor zabezpečuje provádění technologicky náročných betonáží a umožňuje pružně reagovat na případné požadavky zákazníka v průběhu stavby.



Kamenivo

	cena v Kč za 1 tunu		cena v Kč za 1 m ³	
	bez DPH	včetně DPH	bez DPH	včetně DPH
Frakce 0-4 mm	465	563	744	900
Frakce 4-8 mm	465	563	744	900
Frakce 8-16 mm	465	563	744	900
Frakce 11-22 mm a 16-22 mm	465	563	744	900

* Cena v Kč za 1 m³ je pouze orientačně přepočtena koeficientem 1,6.

Prodej kameniva může být účtován v tunách nebo za m³ v závislosti na možnostech betonárny.

CEMEX nabízí vysoce kvalitní přírodní kamenivo tříděné i netříděné, písek a zahradní kámen. Na vybraných provozovnách dodáváme i systémem BigBag. Ten slouží pro snazší manipulaci při dodávce veškerého sortimentu kameniva.



CENÍK DOPRAVY BETONOVÝCH SMĚSÍ AUTODOMÍCHÁVAČEM

včetně nakládky a vykládky na staveništi do 30 minut

Pásmo	Vzdálenost (betonárna – stavba a zpět)	Sazba za dopravu (Kč/m ³)	
		bez DPH	vč. DPH
5	do 5 km	160	194
8	5–8 km	180	218
10	8–10 km	200	242
13	10–13 km	225	272
15	13–15 km	250	303
18	15–18 km	275	333
20	18–20 km	300	363
23	20–23 km	325	393
25	23–25 km	350	424

Pásmo	Vzdálenost (betonárna – stavba a zpět)	Sazba za dopravu (Kč/m ³)	
		bez DPH	vč. DPH
28	25–28 km	375	454
30	28–30 km	400	484
33	30–33 km	425	514
35	33–35 km	450	545
38	35–38 km	475	575
40	38–40 km	500	605
45	40–45 km	535	647
50	45–50 km	575	696
55	50–55 km	615	744

Pásmo	Vzdálenost (betonárna – stavba a zpět)	Sazba za dopravu (Kč/m ³)	
		bez DPH	vč. DPH
60	55–60 km	655	793
65	60–65 km	700	847
70	65–70 km	745	901
75	70–75 km	790	956
80	75–80 km	835	1 010
85	80–85 km	885	1 071
90	85–90 km	935	1 131
95	90–95 km	985	1 192
100	95–100 km	1 035	1 252

Za každých dalších 5 km bez DPH 45 Kč, včetně DPH 55 Kč. Doprava autodomíchávačem je účtována podle skutečně přepravovaného množství. V případě požadavku na dopravu menšího množství je účtováno minimální vytížení 6 m³ (šestnásobek jednotlivé sazby za pásmo). U speciálních produktů: AnhyLevel, CemLevel, Poroflow, Pervia, Readyalt a Compaction je doprava účtována s minimálním vytížením 4 m³ (čtyřnásobek jednotlivé sazby za pásmo).

Ceník příplatků dopravy betonových směsí autodomíchávačem		bez DPH	vč. DPH
Prostoj při vykládce delší než 30 min. (Kč/započatá čtvrt hodina)		200	242
Použití autodomíchávače s dopravním pásem – sazba je účtována od okamžiku příjezdu vozidla na staveniště do doby jeho odjezdu včetně umytí dopravního pásu (Kč/započatá čtvrt hodina)		400	484
Použití výpustné (přídavné) roury nebo čtvrtého a pátého koryta (Kč/m ³)		45	54

CENÍK VÝKONU ČERPADEL

Čerpadla betonu	Přistavení čerpadla na stavbu a zpět (Kč)		Výkon čerpadla na stavbě od příjezdu do odjezdu (Kč/¼ hod)		Sazba za přečerpání m ³ (Kč/m ³)		
	Délka výložníku	bez DPH	vč. DPH	bez DPH	vč. DPH	bez DPH	vč. DPH
PUMI*		0	0	515	623	100	121
24 m		2 340	2 831	570	690	-	-
28 m		2 340	2 831	650	787	-	-
32 m		2 340	2 831	675	817	-	-
34 m		2 340	2 831	675	817	25	30
36 m		2 915	3 527	675	817	25	30
39 m		2 915	3 527	730	883	35	42
42 m		2 915	3 527	745	901	45	54
46 m		3 505	4 241	890	1 077	55	67
52 m		smluvní	smluvní	1 040	1 258	65	79
58 m		smluvní	smluvní	1 275	1 543	80	97

Čekání záložního čerpadla se účtuje ve výši 70% z hodinové sazby výkonu požadovaného čerpadla na stavbě.

* Dostupnost PUMI ověřte na dispečinku betonárny.

Stabilní čerpadla	Přistavení čerpadla na stavbu a zpět (Kč)		Výkon čerpadla na stavbě od příjezdu do odjezdu (Kč/¼ hod)		Sazba za přečerpání m ³ (Kč/m ³)		
	Délka výložníku	bez DPH	vč. DPH	bez DPH	vč. DPH	bez DPH	vč. DPH
Čerpadlo šnekové (AnhyLevel, Poroflow)		1 535	1 857	350	424	45	54
Čerpadlo pístové (CemLevel, D _{max} do 8 mm)		1 755	2 124	480	581	65	79
Příplatky		bez DPH	vč. DPH	Příplatky		bez DPH	vč. DPH
Mytí čerpadla na závodě (kompletní mytí čerpadla, včetně odstranění a recyklace zbytkového betonu na závodě)		2 000	2 420	Čerpání betonu stabilním čerpadlem (Kč/m ³) (při použití kameniva nad 8 mm)		105	127
Přídavné potrubí (Kč/bm)		115	139	Čerpání drátkobetonu (Kč/přečerpání m ³)**		35	42
Gumová hadice Ø do 75 mm (Kč/bm)		25	30	Pozdní zrušení objednávky čerpadla (24 h)		2 500	3 025
Gumová hadice Ø nad 75 mm (Kč/bm)		135	163	Zbytečný výjezd čerpadla		5 000	6 050
				Použití rozjezdové chemikálie (1 dávka)		300	363

** Minimální průměr potrubí a hadic pro čerpání drátkobetonu je 100 mm

Podmínky pro optimální nasazení a využití čerpadla na staveništi:

1. Přesné informace o požadavku na čerpání a stavu stavby.
2. Příjezdová komunikace musí být dostatečně únosná a sjízdná pro těžká vozidla (hmotnost až 50 t, výška až 4 m).
3. Pevné podloží pro opěrky patky stroje (tlak 35 t/patka).
4. Poskytnutí pracovníků odběratele na manipulaci s přídavným potrubím a jeho následné čištění po ukončení betonáže.

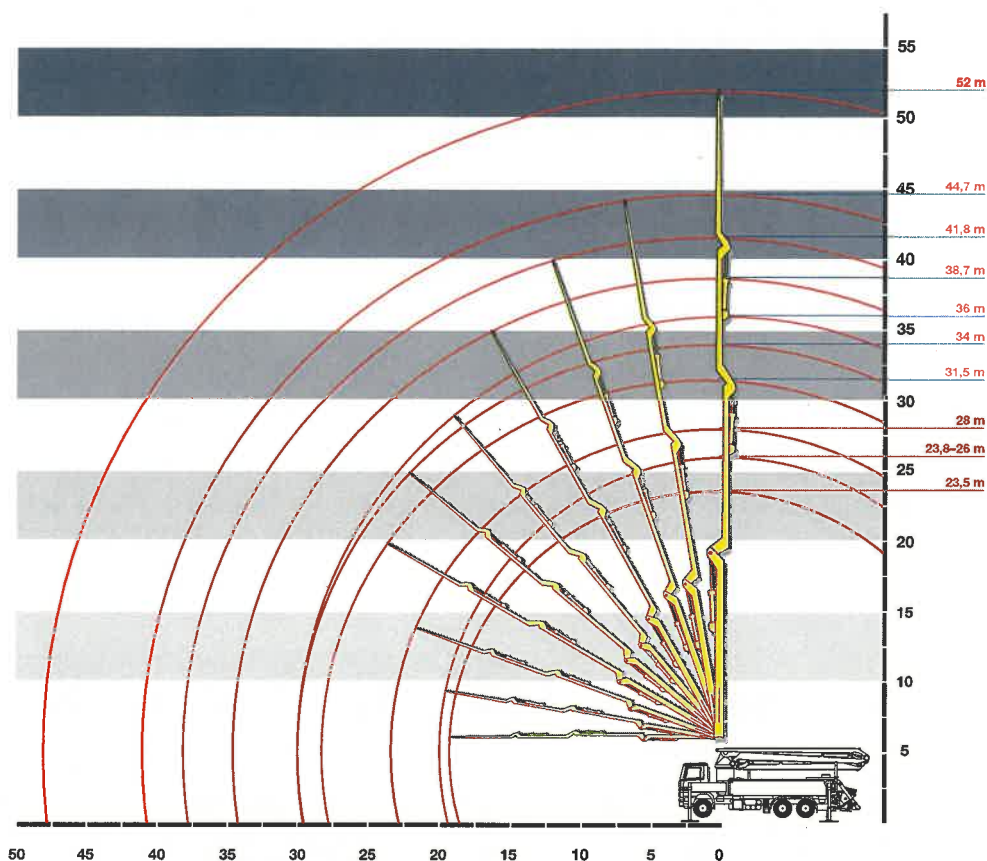
5. Zdroj vody a prostor pro následné umytí čerpadla.

6. Manipulační prostor čerpadla v dostatečné vzdálenosti od elektrických vedení pod proudem (nebo vypojení napětí po dobu betonáže).
7. Povětrnostní podmínky a technické možnosti stroje nejsou v rozporu s požadavky na realizaci zakázky (venkovní teplota nižší než -5 °C, rychlost větru vyšší než 50 km/hod).
8. Pro zajištění včasných a plynulých dodávek doporučujeme objednávat čerpadla alespoň dva dny předem.



DISPEČINK ČERPÁNÍ: +420 728 818 774

Rozměrová tabulka autočerpadel



Typ stroje	Výškový dosah (m)	Boční dosah (m)	Rozbalovací výška (m)	Délka vozidla (m)	Šířka pro rozpatkování (m)	Váha vozidla (t)	Zátěžová síla patky (kN/m ²)
Autodomíchač s čerpadlem Pumpomix (PUMI), výložníky 24–28 m	23,8/26	19,6/24	7,5	9,5	4	32	190
Mobilní čerpadlo s výložníkem 24 m	23,5	20	5	8,8	5,6	19	150
Mobilní čerpadlo s výložníkem 28 m	28	23,5	6,5	9,9	6,2	24,5	170
Mobilní čerpadlo s výložníkem 32 m	31,5	28	7,5	10	7,5	23,5	175
Mobilní čerpadlo s výložníkem 34 m	34	30	13	10,8	6,2	26	180
Mobilní čerpadlo s výložníkem 36 m	36	30	13	11,3	7	32	185
Mobilní čerpadlo s výložníkem 39 m	38,7	34,7	15	12	8	28	185
Mobilní čerpadlo s výložníkem 42 m	41,8	38	8,6/15	11,4	7,5	34	250
Mobilní čerpadlo s výložníkem 45 m	44,7	40,9	13,4	11,5	8,8	35	270
Mobilní čerpadlo s výložníkem 52 m	52	48,2	20	14	11	48	340

Parametry čerpatelných betonů a speciálních směsí

I. Výložníková čerpadla

Třída betonu: min. C12/15
Konzistence směsi: S3 a vyšší
Velikost kameniva: do D_{max} 22 mm

II. Stabilní čerpadla pístová

Třída betonu: C 12/15 a vyšší, speciální lité směsi
Konzistence směsi: S3/S4 a vyšší
Velikost kameniva: D_{max} 16 mm

III. Stabilní čerpadla šneková

Třída betonu: speciální lité směsi
Konzistence směsi: S4 a vyšší
Velikost kameniva: D_{max} 4 mm

Kamenivo	D_{max} 8 mm	D_{max} 16 mm	D_{max} 22 mm
Ø potrubí	60 mm	100 mm	125 mm

/// PRAVIDLA PRO ZPRACOVÁNÍ VAŠICH OBJEDNÁVEK

1. Dodávku zboží je nutné objednat nejpozději předchozí den před požadovanou dodávkou, a to do 12:00 hod.
2. **Objednávky nad 200 m³** je třeba potvrdit jak písemně, tak telefonicky.
3. **Pozdní objednávku** učiněnou po 12:00 hod. před dnem požadované dodávky nemůžeme garantovat. Pokud však nevyhnutelně potřebujete na další den dodávku, můžeme se na akceptaci pozdní objednávky dohodnout dle aktuálních možností betonárny.
4. V případě potřeby si můžete za příplatek objednat i **betonáž mimo běžnou pracovní dobu** (po 18:00 hod. nebo ve dnech pracovního klidu).
5. Při pozdních zrušení betonáží vzniká mnoho nákladů spojených s přípravou, výrobou a distribucí, proto je pozdní zrušení betonáže zpoplatněné. Za **pozdní zrušení objednávky** se považuje zrušení po 12:00 hod. **předchozího dne** před sjednanou betonáží.

Kompletní seznam služeb a jejich sazeb najdete v ceníku skupiny CEMEX.

Dodávky se řídí platnými Všeobecnými prodejními a dodacími podmínkami skupiny CEMEX, které naleznete na našich internetových stránkách v sekci Obchodní podmínky.

OBJEDNÁVEJTE PŘES DIGITÁLNÍ APLIKACI CEMEX GO – KDYKOLIV A KDEKOLIV



DODÁVKY kdykoliv a kdekoliv



- sledujte přepravu svých dodávek v reálném čase
- podepisujte elektronické potvrzení dodání
- mějte přístup k dodacím listům
- mějte přehled o obchodních podmínkách

OBJEDNÁVKY kdykoliv a kdekoliv



- zadávejte poptávky
- požádejte o založení nového místa dodání
- sledujte stav svých objednávek
- opakujte své objednávky

FAKTURY kdykoliv a kdekoliv



- mějte přístup k fakturám 24/7
- sledujte splatnost faktur
- mějte přehled o kreditním zůstatku
- zadávejte reklamace faktur

CEMEX Czech Republic, s.r.o.

Laurínova 2800/4, 155 00 Praha 5 - Stodůlky, Tel.: +420 257 257 400

CEMEX Malešice s.r.o.

Teplárenská 608/11, 108 00 Praha 10, Tel.: +420 272 081 511



800 11 12 12

www.cemex.cz