

SMLOUVA O DÍLO

SMLOUVA O ZAJIŠTĚNÍ A PROVEDENÍ STAVEBNÍCH PRACÍ A SOUVISEJÍCÍCH DODÁVEK, SLUŽEB A ČINNOSTÍ (OBCHODNÍ PODMÍNKY)

uzavřená podle ustanovení § 2586 a následujících zákona č. 89/2012 Sb., občanský zákoník, ve znění pozdějších předpisů (dále jen „občanský zákoník“)

I. Smluvní strany

Objednatel: : město Blansko

Sídlo : nám. Svobody 32/3, 678 01 Blansko

Zastoupené : Ing. Bc. Jiří Crha – starostou města Blansko

IČ : 00279943

DIČ : CZ 00279943

Plátce DPH : ano

Bankovní spojení : Komerční banka a.s., pobočka Blansko, č.ú. 329 631/0100

ve věcech technických je oprávněn jednat:

Ing. Zuzana Fialová, investiční referentka,

Ing. Marek Štefan, vedoucí investičního oddělení odboru SRM,

(dále jen „objednatel“ či „stavebník“)

a

Zhotovitel : CUBESPACE s.r.o.

Sídlo : Nad Šetelkou 481, 180 00 Praha 8

Zastoupený : Martin Berka, jednatel společnosti

Zápis do OR : zapsaná do OR vedeném Městským soudem v Praze, oddíl C, vložka 124249

IČ : 278 86 794

DIČ : CZ 278 86 794

Plátce DPH : ano

Bankovní spojení :

Ve věcech technických je oprávněn jednat:

Pavol Stuchlík,

David Berka

(dále jen „zhotovitel“),

se níže uvedeného dne, měsíce a roku dohodli na uzavření této smlouvy o dílo, kterou se zhotovitel zavazuje ke zhotovení díla a objednatel se zavazuje k jeho převzetí a zaplacení ceny za jeho provedení.

Tato smlouva je uzavřena na základě uskutečněného výběrového řízení malého rozsahu v souladu s ust. § 178 zákona č. 134/2016 sb., o zadávání veřejných zakázek, v platném znění (dále jen „zákon“), resp. výběrového řízení k veřejné zakázce s názvem:

„Veřejné prostranství Dukla – kavárna II.“

mezi objednatelem, jakožto zadavatelem zakázky a zhotovitelem, jakožto vybraným uchazečem způsobilým pro odborné provedení prací a veškerých dalších činností uvedených v této smlouvě a v zadávací dokumentaci včetně všech jejích příloh, za účelem realizace díla.

II. Předmět díla

2.1 Objednatel zadává zhotoviteli a zhotovitel se zavazuje, že za podmínek a v rozsahu sjednaném touto smlouvou a zadávacími podmínkami včetně jejich příloh (především bod 3. zadávacích podmínek) provede - vlastním jménem, na svůj náklad, nebezpečí a odpovědnost, a to s potřebnou a odbornou péčí - pro objednatele a objednateli předá řádně provedené dílo specifikované v této smlouvě.

Dílem se rozumí **projektová dokumentace stavby** včetně položkového rozpočtu stavby, **koordináčn**
činnost jednotlivých profesí a částí projektu v rámci projektové přípravy a související **inženýrská**
činnost; dále pak **výstavba objektu kavárny** na suterénu bývalého hotelu Dukla na nám. Republiky v Blansku. Objednatel se zavazuje, že za podmínek stanovených v této smlouvě převezme od zhotovitele řádně dokončené a s ním projednané a odsouhlasené projektové práce a činnosti a převezme provedenou stavbu a zaplatí za ně zhotoviteli dohodnutou odměnu (sjednanou cenu), jejíž výše je spolu se způsobem úhrady popsána dále v této smlouvě. Objednatel se zavazuje, že zhotoviteli poskytne dojednané spolupůsobení, které spočívá v účasti na koordináčn

2.2 Zhotovitel provede dílo a stavební práce **v souladu se schválenými postupy a v souladu s touto smlouvou, zadávací dokumentací a zadávacími podmínkami veřejné zakázky a také s veškerou další v průběhu plnění díla zpracovanou a objednatelem odsouhlasenou dokumentací.** Schválení dokumentace a postupů ze strany objednatele nezprošťuje zhotovitele odpovědnosti za případné vady díla realizované na základě schválené dokumentace či postupů. Provedením díla na základě neschválené dokumentace a postupů nevzniká zhotoviteli jakýkoliv nárok vůči objednateli.

Dokumentace zpracovaná zhotovitelem v rámci této smlouvy dopřesní dokumentaci předloženou v rámci finální nabídky výběrového řízení a bude obsahovat:

- a) **vizualizace** (3D studie budovy – exteriér);
- b) **PENB** (průkaz energetické náročnosti budovy), kde je požadována **budova třídy min. C**, nebo lepší;
- c) **dokumentace pro stavební řízení** (předpokládá se podání žádosti o změnu stavby před dokončením), včetně zpracování statického posouzení nově navržené konstrukce (ve vazbě na stávající objekt), návrhu ZTI, VZT, vytápění aj., blíže viz příloha č. 03-2 zadávací dokumentace - Způsob, forma a zpracování projektové dokumentace.
- d) **realizační projektová dokumentace** (s uvedením obchodních názvů) včetně zpracování případných požadavků dotčených orgánů, blíže viz příloha č. 03-2 zadávací dokumentace.
- e) **položkový rozpočet** v členění dle RTS, jehož celková cena nesmí převyšovat nabídkovou cenu v rámci výběrového řízení

Zhotovitel předloží dokumentaci k odsouhlasení objednateli. Tento může dokumentaci připomínkovat a k realizaci stavby může dojít až po schválení dokumentace objednatelem a po

nabytí právní moci vydaných povolení. O schválení dokumentace objednatelem bude proveden zápis, který se stane přílohou této smlouvy.

2.3 Při realizaci předmětu smlouvy má zhotovitel za povinnost postupovat s odbornou péčí, samostatně, iniciativně a v souladu s platnými zákony a předpisy. Zhotovitel se zavazuje respektovat veškeré pokyny objednatele, týkající se provádění předmětu smlouvy a upozorňující na možné porušování smluvních povinností zhotovitele. Zhotovitel i objednatel se zavazují dodržovat obecně závazné právní předpisy a technické normy. Zhotovitel je vázán příkazy objednatele ohledně způsobu provádění díla ve smyslu ustanovení § 2592 občanského zákoníku v rozsahu, jak je uvedeno dále. Tím není dotčena povinnost zhotovitele podle § 2594 občanského zákoníku upozornit objednatele na nevhodnost vydaného pokynu.

Zhotovitel se zavazuje provést dílo v souladu s platnými obecně závaznými právními předpisy České republiky (zejména se zákony 183/2006 Sb., 134/2016 Sb. a souvisejícími), v souladu s platnými českými technickými normami (ČSN), technickými a kvalitativní podmínkami (TKP), technologickými předpisy (TP), dle obecně závazných a doporučených předpisů a metodik vztahujících se k prováděnému dílu. Při provádění díla se zhotovitel zavazuje uplatňovat pravidla hospodárnosti, efektivnosti a účelnosti vynaložených finančních prostředků objednatele.

Zhotovitel se zavazuje provést dílo samostatně, s potřebnou a odbornou péčí, vlastním jménem, na svůj náklad, nebezpečí a odpovědnost. Pokud zhotovitel není způsobilý některou část díla provést sám, je povinen její provedení zabezpečit subjektem (poddodavatelem) s patřičnou způsobilostí a oprávněním.

Zhotovitel se zavazuje provést dílo ve vynikající kvalitě, jakož i v úplném, bezchybném a čistém řemeslném, funkčním a estetickém provedení ve sjednaných termínech a sjednané ceně bez jakýchkoliv dalších nároků vůči objednateli.

2.4 Zhotovitel zastává pozici generálního projektanta. Z pozice generálního projektanta odpovídá objednateli za včasné vyhotovení, kvalitu a kompletnost projekčních prací podle této smlouvy a má mimo jiné za povinnost koordinovat veškeré činnosti účastníků projektové přípravy (jednotliví projektanti ať již v zaměstnaneckém poměru, nebo v jakémkoliv jiném vztahu k zhotoviteli). Zhotovitel je povinen konzultovat provádění díla s objednatelem.

2.5 Zhotovitel zajišťuje inženýrskou činnost, která spočívá v zajištění veškerých nutných dokladů v rámci plnění předmětu smlouvy (vyjádření, stanoviska, souhlasy, smlouvy, žádosti o vydání rozhodnutí, povolení atp.). Veškeré dokumenty, stanoviska a vyjádření aj. dokumenty budou vydány na jméno objednatele.

2.6 Zhotovitel zastává pozici generálního zhotovitele a dodavatele, čímž je mimo jiné povinen koordinovat veškeré práce a činnosti účastníků procesu provádění díla (jednotlivé subjekty v zaměstnaneckém poměru nebo v jakémkoliv jiném vztahu ke zhotoviteli – např. vlastní zaměstnanci zhotovitele, poddodavatelé atp.), včetně činností případných třetích stran (určené subjekty objednatelem na základě písemného informování zhotovitele, např. budoucí provozovatel, vyhrazený dodavatel objednatele, dotčené orgány státní správy, správci inženýrských sítí atp.) a činností objednatele a to tak, aby nedošlo k narušení plynulého provádění díla a dílo bylo provedeno řádně, kvalitně a úplně a předáno objednateli nejpozději v dohodnutých termínech dle této smlouvy.

2.7 Zhotovitel má vůči objednateli, v dostatečném časovém předstihu, oznamovací povinnost v případech, které mohou mít neočekávaný a zásadní vliv na provádění díla. Tímto však nevzniká nárok na úpravu smluvních podmínek.

2.8 Není-li v této smlouvě stanoveno jinak, má se za to, že **za veškeré touto smlouvou vymezené stavební práce, dodávky, služby a ostatní činnosti nutné pro řádné provedení díla nese odpovědnost zhotovitel a jako takové jsou zahrnuty v celkové ceně kalkulované zhotovitelem,** která je uvedena v této smlouvě, a objednateli nevznikají žádné další náklady s výjimkou případů touto smlouvou stanovených. Zhotovitel je povinen předcházet případným vadám a vzniklé vady průběžně a

neprodleně odstraňovat a napravovat.

2.9 Objednatel může být v průběhu provádění díla podle této smlouvy zastupován osobou, resp. osobami vykonávajícími dozor stavebníka, a to zejména způsoby a v rozsahu definovaném touto smlouvou a obecně závaznými právními předpisy. Osoba vykonávající dozor stavebníka je fyzická nebo právnická osoba. Má-li zhotovitel vůči objednateli oznamovací či jinou povinnost (např. předložení harmonogramu provádění, předložení dokumentace zhotovitele, vyzvání k účasti na zkouškách atp.) má tuto povinnost současně i vůči osobě vykonávající dozor stavebníka.

2.10 Objednatel uděluje zhotoviteli plnou moc, která je zapotřebí pro splnění závazku inženýrské činnosti. Tato plná moc je přílohou zadávací dokumentace. Zhotovitel se zavazuje, že plnou moc použije pouze pro splnění předmětu této smlouvy.

2.11 Provedením díla se mj. rozumí:

- provedení díla a veškerých souvisejících prací, dodávek, činností v souladu s ustanoveními této smlouvy, (včetně dopravy aj.)
- provedení stavební přípravy – odstranění „květinového truhlíku“, odkrytí nosné konstrukce suterénu Dukla, vybudování základacích prvků, provedení prostupů pro rozvody, obnova hydroizolace ploché střechy, apod.
- provedení dokončovacích prací – doplnění skladby ploché střechy vč. ornice na zelené střeše, osetí
- v návaznosti na prováděné stavební práce projednání a zajištění případného zvláštního užívání komunikací a potřebných ploch za účelem realizace stavby včetně úhrady vyměřených poplatků a nájemného, jakož i stanovení a povolení dočasného a trvalého dopravního značení, zajištění dopravního značení k dopravním omezením, jeho údržbu a přemísťování a následné odstranění,
- zřízení, provoz, údržbu a odstranění zařízení staveniště včetně napojení na technickou infrastrukturu prostřednictvím odběrných zařízení s vlastními odpočtovými měřidly a to v místech, které dohodne s objednatel, respektive vlastníkem technické infrastruktury, na kterou se připojuje. Veškerá spotřebovaná média je povinen zhotovitel příslušnému subjektu uhradit,
- provedení všech opatření a dodávek v souladu s platnými právními předpisy a ustanoveními této smlouvy při provozování staveniště, provádění stavebních prací a dodávek v rámci provádění díla (ochrana životního prostředí vč. eliminace negativních dopadů stavby, bezpečnost práce při provádění prací, požární ochrana),
- zajištění a splnění podmínek vyplývajících ze stavebního povolení nebo jiných dokladů (např. z vyjádření a souhlasů správců inženýrských sítí, dotčených orgánů státní správy, vlastníků dotčených a sousedních nemovitostí atp.),
- zajištění aktualizace vyjádření dotčených orgánů státní správy,
- zjištění a prověření tras příslušných sítí vnitřních rozvodů suterénu (např. rozvody kanalizace, vody, elektrorozvody slaboproudé i silnoproudé atp.), odpovědnost za jejich neporušení během výstavby, (napojení kanalizace v prostoru suterénu Dukly; zhotovitel neodpovídá za stav stávající kanalizace pod úrovní podlahy suterénu)
- zajištění ochrany a úpravy průběhů vnitřních rozvodů (v suterénu) dotčených stavbou a zpětné protokolární předání objednateli, resp. jejich vlastníkům,
- nezbytné ověřovací průzkumy nutné pro řádné provedení díla (např. prověření skutečností dodávaných materiálů a výrobků a jejich promítnutí do zpracovávané dokumentace zhotovitele),
- likvidaci, odvoz a uložení veškerých vybouraných hmot, stavební sutí a odpadů v souladu s platnými právními předpisy o odpadech,
- průběžný hrubý úklid zhotovované stavby a pozemků či ploch dotčených výstavbou (např. likvidace obalového materiálu, čištění komunikací apod.),

- závěrečný finální čistý úklid zhotovené stavby a všech ploch stavební činností dotčených (např. umytí zaprášených a znečištěných ploch, očištění ploch a povrchů od zbytků malt, tmelů atp.),
- provedení a kompletace nutných zkoušek a revizí dle platných právních předpisů a ČSN (případně jiných norem a právních nebo technických předpisů vztahujících se k prováděnému dílu) včetně vydání protokolů a vyhodnocení,
- zajištění revizních zpráv (např. elektroinstalace, bleskosvody, slaboproudé rozvody aj. dle charakteru stavby) veškerých zařízení a instalací dodávaných a realizovaných zhotovitelem včetně odstranění případně uvedených závad, jakož i zajištění revizních zpráv veškerých stávajících zařízení a instalací dotčených stavbou, na nichž v souladu s prováděnou stavbou proběhly zásahy do těchto zařízení (např. provizorně demontovaný a znovu osazený bleskosvod), včetně odstranění případně uvedených závad. Je-li některý z dokladů nutný pro zprovoznění stavby (např. revizní zpráva elektroinstalací, jakožto nutný doklad pro připojení stavby ze strany dodavatele elektrické energie atp.) je zhotovitel povinen, v rámci jím zajišťované koordinace, předat doklad v takovém termínu, aby bylo do doby dokončení stavebních prací možno stavbu zprovoznit,
- zpracování realizační projektové dokumentace, zpracování potřebné dílenské dokumentace, zpracování dokumentace změnové a upřesnění (specifikování) prováděcí dokumentace stavby z hlediska zhotovitelem prováděných prací, použitých technologií a materiálů.
- zpracování dokumentace skutečného provedení stavby v souladu s vyhláškou 499/2006 Sb., o dokumentaci staveb, ve znění pozdějších předpisů v tištěné a elektronické podobě. Elektronická podoba dokumentace bude v tzv. otevřené podobě – textové části ve formátu MS Office (DOC, XLS), výkresová dokumentace ve formátu Autocad (DWG verze 2000) a v uzavřené podobě bude dokumentace dokladována ve formátu PDF (textové části, výkresy, rozpisky). Dokumentace bude zpracována 2x v tištěné a 1x v elektronické podobě,
- péči o zhotovované dílo, jakož i o plochy, prostory a majetek objednatele či třetích osob dotčených činnostmi zhotovitele při realizaci díla do doby protokolárního předání provedeného díla objednateli, včetně zabezpečení proti poškození, zcizení atp. Dojde-li do doby protokolárního předání provedeného díla objednateli k poškození ploch, prostoru či majetku objednatele či třetích osob, zajistí zhotovitel v souladu s touto smlouvou nápravu (např. poškození zpevněných ploch při dopravě, poškození ploché střechy při osazování modulu apod.),
- uvedení všech povrchů, pozemků a majetku ve vlastnictví objednatele či třetích osob stavební činností do návrhového resp. do původního stavu,
- provedení organizační, koordinační a kompletační činnosti při provádění díla,
- zajištění a provedení veškerých ostatních prací, činností a povinností vyplývajících z povahy prováděného díla a dle ustanovení této smlouvy.

III. Lhůty a místo plnění

3.1 Zhotovitel se zavazuje zahájit výkon své činnosti vymezený touto smlouvou a plnit závazky z této smlouvy neprodleně po nabytí účinnosti této smlouvy. Smlouva je účinná dnem zveřejnění v registru smluv.

3.2 Smluvní strany se dohodly na níže uvedených lhůtách plnění, které jsou pro zhotovitele závazné, přičemž dřívější plnění je možné. Níže uvedené termíny vychází z nabídky zhotovitele a jsou nejpozději možnými termíny plnění jednotlivých fází plnění předmětu smlouvy:

(A) Předložení projektové dokumentace pro stavební řízení dle bodu 2.2 a), b), c) objednateli, zahájení st. řízení	do 75 dní od nabytí účinnosti smlouvy
--	---------------------------------------

(B) Předložení k odsouhlasení objednateli + zapracování připomínek	předpoklad 5 dní objednatel + 5 dní zhotovitel
(C) Předložení realizační projektové dokumentace dle bodu 2.2 d), e)	do 150 dní od nabytí účinnosti smlouvy
(B) Předložení k odsouhlasení objednateli + zapracování připomínek	předpoklad 5 dní objednatel + 5 dní zhotovitel
(D) Zahájení přípravných prací a samotné výroby modulové stavby	bude odsouhlaseno po ukončení inženýrské činnosti
(E) Předání a převzetí staveniště	umožní objednatel do 7 dnů od požádání zhotovitelem
(F) Zahájení provádění stavby	do 10 dní od odsouhlasení zahájení prací (D) objednatelem
(G) Dokončení stavby (stavebních prací)	nejpozději do 60 dní od odsouhlasení zahájení prací (D) objednatelem
(H) Dokončení díla	do 30. 06. 2021

Stavební práce je zhotovitel oprávněn zahájit kdykoliv po odsouhlasení zahájení (D) a předání a převzetí staveniště (E) a po splnění zákonných povinností, nejpozději však ve výše uvedeném termínu a vždy v souladu s dojednaným a odsouhlaseným postupem provádění prací. **Pokud dojde k prodloužení lhůty k odsouhlasení zahájení prací (D), pak se následné termíny (E, F, G, H) o tuto dobu prodlouží.**

3.3 Výše uvedené doby plnění mohou být dále upraveny pouze v případě vzniku nepředvídatelných či neodvratitelných okolností, za které se pro účely této smlouvy považuje:

- přerušování činností zhotovitele z pokynu objednatele, nejedná-li se o pokyn objednatele učiněný ve vazbě na vadné plnění zhotovitele,
- pozdější nebo dřívější předání staveniště zhotoviteli ze strany objednatele, než bylo sjednáno,
- zúžení nebo rozšíření rozsahu prováděného díla,
- průtahy v činnostech a rozhodování dotčených orgánů státní správy, správců inženýrských sítí, či vlastníků dotčených pozemků trvající déle, než je obvyklé s následkem takového časového zdržení, zaviněného prokazatelně jednáním těchto subjektů, které ohrozí dodržení sjednaných lhůt plnění,
- vlivy vyvolané vyšší mocí touto smlouvou nevyložené, které nemohly smluvní strany předem předpokládat ani ovlivnit.

Pro vznik nároku na úpravu lhůt plnění je nezbytné veškeré okolnosti neprodleně po jejich vzniku řádně a prokazatelně oznámit protistraně. Veškeré okolnosti směřující ke vzniku nároku zhotovitele na případné prodloužení termínů plnění je zhotovitel povinen neprodleně po jejich vzniku specifikovat objednateli, přičemž však musí zhotovitel prokázat, že podnikl veškeré kroky k eliminaci příčin a následků takovýchto okolností a dále je zhotovitel povinen navrhnout a přijmou opatření na minimalizaci prodloužení termínů.

Termín upravení patřičných lhůt bude přiměřený výše zmiňovaným okolnostem.

3.4 Zhotovitel je povinen plně a aktivně využívat veškerý časový potenciál vymezený pro provádění díla,

jakož i nasadit potřebné pracovní kapacity pro řádné provedení předmětu díla. Nebude-li dohodnuto jinak, je pracovní doba pro provádění stavebních prací vymezena v pracovní dny (pondělí až pátek) od 7:00 do 18:00 hodin.

3.5 Přerušování prací zhotovitelem bez písemného souhlasu objednatele je nepřipustné. Za přerušování prací se nepovažují takové úkony a činnosti, které jsou předvídatelné a nutné pro plnění předmětu této smlouvy např. obvyklou lhůtu pro získání rozhodnutí či vyjádření stavebního úřadu, dotčených organizací a správců sítí, lhůtu na vyjádření objednatele, dobu pro dodání materiálu na staveniště, technologické přestávky a ostatní záležitosti, které jsou dle této smlouvy nezbytné pro řádné provedení díla.

3.6 Místem plnění stavebních prací je severozápadní roh na suterénu "PODUKLÍ" č.p. 1928, nad pozemkem parc. č. st. 2840 v k. ú. Blansko (bývalý hotel Dukla na nám. Republiky).

IV. Cena díla

4.1 Celková cena díla provedeného v rozsahu dle této smlouvy je sjednána v souladu s nabídkou zhotovitele učiněnou v rámci zadávacího / výběrového řízení na zakázku ze dne 17. 09. 2020 a činí 4.945.240,78 Kč bez DPH slovy čtyřmilionydevětsetčtyřicetpěttisícdvěstěčtyřicetkorun, sedmdesátosmhaléřů bez DPH.

K ceně bez DPH bude připočtena daň z přidané hodnoty ve výši a způsobem dle zákona č. 235/2004 Sb., o dani z přidané hodnoty, v účinném znění v den uskutečnění zdanitelného plnění.

4.2 Celková cena díla je dohodnuta jako **cena nejvýše přípustná a nepřekorčitelná** po celou dobu plnění veřejné zakázky a **zahrnuje veškerá plnění potřebná pro dosažení účelu této smlouvy**, aniž by bylo potřebné, aby veškerá taková plnění byla výslovně uvedena v této smlouvě. Celková cena je sjednána se započtením veškerých nákladů, rizik a zisku zhotovitele nutných k úplnému, odbornému a řádnému provedení díla v souladu s ustanoveními této smlouvy a s přihlédnutím k předpokládaným cenovým vlivům v čase plnění. Zhotovitel přebírá ve smyslu § 2620 odst. 2 občanského zákoníku nebezpečí změny okolností. Celková cena může být upravena pouze za podmínek stanovených v této smlouvě.

4.3 Rozpočet zakázky zpracovaný zhotovitelem v rámci této smlouvy, je po odsouhlasení objednatelem brán jako úplný a závazný a zhotovitel jeho úplnost a závaznost výslovně zaručuje. **Zhotovitel objednateli potvrzuje a zaručuje, že před stanovením celkové ceny díla, jak je tato cena stanovena v této smlouvě, prověřil veškeré podklady objednatele, rozsah díla a podmínky, za kterých bude dílo prováděno.**

4.4 Celková cena je stanovena na základě odborné individuální kalkulace nákladů zhotovitele a zahrnuje v sobě veškeré náklady zhotovitele související s prováděním díla, vymezené touto smlouvou, zadávacími podmínkami a veškerými jejími přílohami. Celková cena tak zahrnuje např. i poplatky za veškeré spotřebované energie, nájem ploch za zařízení staveniště, náklady na používání strojů, náklady na výrobu, obstarávání a přepravu zařízení, materiálů a dodávek včetně veškerých správních a místních poplatků, provádění předepsaných zkoušek, zabezpečení prohlášení o shodě, certifikátů a atestů všech materiálů, kterými se prokazuje dosažení předepsané kvality a předepsaných technických parametrů, náklady na vybavení a provedení stavby v souladu s požárně bezpečnostním řešením, náklady na zabezpečení požadovaných únosností jednotlivých konstrukcí stavby, náklady na zajištění všech relevantních informací o stavu konstrukcí a staveb, náklady na skládky a meziskládky materiálu, náklady na zapravení prvků původních staveb a konstrukcí, náklady na vytvoření potřebných prostupů, demontáží a zpětných montáží, náklady na případné nutné vyklizení prostor pro přípravu stavby, náklady na pojištění, opravu prvků poškozených stavbou a další vedlejší a ostatní náklady. Součástí celkové ceny jsou i činnosti, dodávky a služby, které ve smlouvě a v zadávací dokumentaci včetně všech jejích příloh nejsou výslovně uvedeny, ale o kterých zhotovitel vzhledem ke své odbornosti měl nebo mohl

vědět, že je nutné je provést, a tudíž i zohlednit v celkové ceně. Celková cena sestává z následujících položek za jednotlivé etapy předmětu smlouvy (bez DPH):

<u>ETAPA 1 – Dokumentace stavby</u>	<u>486 200,00</u>	Kč
Kompletní projektová dokumentace, viz bod 2.2	385 000,00	Kč
Inženýrská a související činnost	101 200,00	Kč
<u>ETAPA 2 – Příprava stavby (stavební úpravy na suterénu Dukly – založení, prostupy aj.)</u>	<u>793 345,50</u>	Kč
<u>ETAPA 3 – Dodávka modulové stavby</u> , vč. dopravy, terasy, ZTI, vytápění, chlazení, větrání, elektroinstalace, hromosvodu, stínění oken, dokumentace skut. provedení aj. dle této smlouvy a zadávací dokumentace vč. jejich příloh	<u>3 462 940,68</u>	Kč
<u>ETAPA 4 – Dokončovací práce</u> (úprava skladby zelené střechy, uvedení staveniště a přístupových tras do původního stavu aj.)	<u>202 754,60</u>	Kč

CELKOVÁ CENA bez DPH	4 945 240,78	Kč
-----------------------------	---------------------	-----------

4.5 Smluvní strany sjednávají, že při dodržení pravidel pro zadávání veřejných zakázek může být celková cena upravena pouze v případech víceprací či méněprací:

- a) **VÍCEPRACEMI NEMŮŽE DOJÍT K PŘEKROČENÍ CELKOVÉ CENY DÍLA!** Vícepráce jsou dodatečné práce, dodávky či služby, které nebyly obsaženy v původním závazku mezi objednatelem a zhotovitelem, ani z něho nevyplývaly, a jejichž potřeba vznikla v důsledku okolností, které objednatel jednající s náležitou péčí nemohl předvídat. Takové práce, dodávky a služby musí být vzájemně projednány a odsouhlaseny formou dodatku ke smlouvě. Vyskytne-li se potřeba víceprací, je zhotovitel povinen podat nabídku. Ohodnocení víceprací bude provedeno stejným principem, stejnými položkami a jednotkovými cenami jakých bylo použito při zpracování nabídkového rozpočtu zhotovitele; v případě položek v rozpočtu zakázky neobsažených bude ohodnocení víceprací vycházet z principu nabídkového rozpočtu s tím, že jednotkové ceny nebudou vyšší než jednotkové ceny dle ceníku RTS v daném časovém období.
- b) Méněpracemi dochází ke snížení celkové ceny. Méněpráce jsou práce obsažené v nabídkovém rozpočtu zakázky, ale neprovedené. Zhotovitel je povinen o neprovedené práce ponížít celkovou cenu a uzavřít dodatek k této smlouvě, a to bez jakýchkoliv dalších nároků vůči objednateli.

4.6 Zhotovitel nemá právo se jakýmkoliv způsobem domáhat navýšení celkové ceny z důvodů chybného, nepřesného nebo neúplného ocenění v rámci zadávacího řízení či vlastního zavinění (např. vzniklé náklady zhotovitele z důvodu nutnosti nápravy neodborného provádění prací a prací, které nejsou v souladu se schválenou dokumentací; vzniklé náklady zhotovitele z důvodů chyb nebo nedostatků v projektové přípravě zhotovitele, z důvodu nekvalitně zpracované nabídky atp.). Veškeré takto vzniklé dodatečné náklady nesplňují definici víceprací a označují se pojmem vícenáklady a jsou nedostatkem na straně zhotovitele a objednatel není povinen takovéto náklady zhotovitele hradit.

V. Platební podmínky

5.1 Objednatel neposkytuje zhotoviteli zálohy, pokud se objednatel se zhotovitelem nedohodnou jinak na základě písemného dodatku k této smlouvě.

5.2 Plnění je poskytováno **pro ekonomickou činnost objednatele** (přenesená daňová povinnost).

5.3 Zhotovitel je oprávněn provádět dílčí fakturaci. **Práce na modulové stavbě budou fakturovány až po umístění stavby na místo určení (suterén po hotelu Dukla).** Konečná fakturace bude umožněna

až po vydání kolaudačního souhlasu a až poté, co budou odstraněny veškeré vady a nedodělky díla zjištěné při jeho předání a převzetí.

5.4 Cena díla bude hrazena zpětně na základě daňového dokladu vystaveného zhotovitelem (dále jen „faktura“). Cena díla bude hrazena následujícím způsobem:

- dílčí fakturace na základě odsouhlaseného soupisu provedených prací,
- celková cena díla bude uhrazena na základě předložení konečné faktury.

Přílohou každé faktury bude objednatelem a zhotovitelem podepsaný protokol o provedení prací (**soupis provedených prací**), které jsou fakturovány, nebude-li ujednáno jinak. Soupis provedených prací, jehož obsahem budou pouze kompletně realizované jednotlivé položky rozpočtu, je povinen zpracovat a předložit objednateli k odsouhlasení zhotovitel. Objednatel se k soupisu vyjádří do pěti pracovních dnů ode dne jeho předložení zhotovitelem tak, že jej odešle zhotoviteli odsouhlasený nebo jej odešle zhotoviteli neodsouhlasený s uvedením připomínek, změn či výhrad. V soupisu provedených prací nebudou potvrzeny práce, které neodpovídají kvalitativním podmínkám objednatele a práce, které byly realizovány v rozporu s ustanoveními této smlouvy. V odsouhlaseném soupisu provedených prací bude uveden den převzetí dílčí části díla (t.j. den uskutečnění zdanitelného plnění).

Nedojde-li mezi stranami k dohodě při odsouhlasení množství nebo druhu dodaných prací, je zhotovitel oprávněn fakturovat pouze práce, u kterých nedošlo k rozporu; ostatní práce pak zhotovitel není oprávněn fakturovat. Fakturu je zhotovitel oprávněn vystavit pouze na částku odsouhlasenou objednatelem v soupisu provedených prací. Pokud zhotovitel neuplatní postup dle tohoto odstavce, není oprávněn fakturovat jakoukoliv cenu části díla.

5.5 Zhotovitel je oprávněn fakturovat provedené práce na základě dílčích daňových dokladů - faktur. Nedohodnou-li se smluvní strany jinak, bude soupis provedených prací k odsouhlasení proveden vždy k prvnímu kalendářnímu dni příslušného kalendářního měsíce. Poslední vystavená faktura bude zároveň fakturou konečnou.

5.6 V konečné faktuře budou odečteny smluvní pokuty a pozastávky, na které objednateli do té doby vznikl nárok. Součástí konečné faktury bude kopie protokolu o předání a převzetí dokončeného díla a seznam všech zhotovitelem vystavených faktur s uvedením čísla faktury, datem vystavení faktury, částkou na faktuře vč. informace o uhrazených a neuhrazených fakturách. Konečnou fakturu není zhotovitel oprávněn vystavit, pokud nejsou řádně a úplně ukončeny veškeré činnosti definované touto smlouvou, tj. nedošlo – li k předání a převzetí dokončeného díla. Úhradou faktur na základě dílčích daňových dokladů není dotčeno ujednání, že nárok na zaplacení celkové ceny vzniká až po řádném provedení díla.

5.7 Faktura bude mít náležitosti daňového dokladu dle zákona č. 235/2004 Sb., o dani z přidané hodnoty, ve znění pozdějších předpisů. Za správnost údajů na fakturách odpovídá zhotovitel. Faktury budou dále obsahovat případně další náležitosti sdělené objednatelem.

5.8 Doba splatnosti faktur je **30 kalendářních dnů** ode dne jejich doručení do sídla objednatele. Objednatel není v prodlení, uhradí-li fakturu do 30 kalendářních dnů ode dne následujícího po dni doručení faktury, i když je po termínu, který je na faktuře uveden jako den splatnosti. Úhrada faktur bude provedena bezhotovostně na účet zhotovitele uvedený v této smlouvě. Termínem úhrady faktury se rozumí termín odepsání částky z účtu objednatele.

5.9 V případě, že faktura nebude obsahovat náležitosti uvedené v této smlouvě nebo nebude vystavena v souladu s odsouhlaseným soupisem skutečně provedených prací, je objednatel oprávněn takovou fakturu nezaplatit a vrátit ji ve lhůtě splatnosti zhotoviteli bez zaplacení jako neúplnou či neoprávněně vystavenou, přičemž objednatel uvede též důvody vrácení. Zhotovitel je povinen provést opravu faktury

vystavením a opětovným doručením nové faktury objednateli. Nová lhůta splatnosti začne plynout doručením opravené faktury zpět do sídla objednatele.

5.10 Objednatel si vyhrazuje právo pozastavit financování a proplácení faktur v případě, že zhotovitel bezdůvodně přerušil práce nebo práce provedl či provádí v rozporu s ustanoveními této smlouvy (např. provádění prací v rozporu s pokyny objednatele, nekvalitní provádění prací atp.) a to až do doby sjednání nápravy ze strany zhotovitele.

5.11 Zhotovitel je oprávněn fakturovat pouze provedené části díla. Pokud z jakéhokoliv důvodu dojde k ukončení smlouvy, není zhotovitel oprávněn požadovat zaplacení celkové ceny za části díla, které neprovedl a provádět nebude nebo za části, které byly provedeny v rozporu s touto smlouvou.

VI. Nebezpečí škody a pojištění

6.1 Ode dne zahájení výkonu své činnosti v souladu s touto smlouvou nese zhotovitel nebezpečí všech škod na prováděném díle a všech škod vzniklých v souvislosti s prováděním díla až do doby předání a převzetí dokončeného díla, kdy přechází riziko zničení, ztráty nebo poškození na objednatele. V souladu s tím je zhotovitel povinen zajistit ochranu a bezpečnost jím prováděného díla proti zničení, ztrátě nebo poškození, jakož i zajistit ochranu skladování věcí opatřených k provádění díla. Zhotovitel odpovídá i za škody způsobené činnostmi svých poddodavatelů či za škody způsobené okolnostmi, které mají původ v povaze činnosti, přístroje nebo jiné věci, jichž bylo při plnění závazků použito.

6.2 Zhotovitel je povinen v maximální možné míře předcházet vzniku škod a činit veškerá opatření k zamezení jejich vzniku. Zhotovitel plně odpovídá za škody způsobené objednateli nebo třetí osobě v důsledku zaviněného porušení povinností stanovených pro zhotovitele touto smlouvou nebo obecně závazným právním předpisem – mimo jiné zejména pak z důvodu opomenutí, nedbalosti nebo nesplnění podmínek této smlouvy, z důvodu nedodržení patřičných zákonů, norem a jiných předpisů, aplikováním nesprávných postupů atp.

6.3 Pokud zhotovitel způsobí při provádění díla jakoukoliv škodu (zejména škoda na majetku nebo na zdraví) objednateli nebo třetí osobě, je povinen takovou škodu bezodkladně v plném rozsahu a na vlastní náklady odstranit. Není-li možné škodu odstranit, je zhotovitel povinen ji v plné výši nahradit. Pokud tak zhotovitel neučiní, je objednatel či třetí osoba oprávněn škodu odstranit (napravit) na náklady zhotovitele.

6.4 Zhotovitel odpovídá za škodu způsobenou třetí osobou v době od předání staveniště do doby předání a převzetí dokončeného díla.

6.5 Od doby předání staveniště zhotoviteli až do doby převzetí dokončeného díla objednatelem, je zhotovitel povinen být pojištěn do výše odpovídající možné výši škod.

- a) Zhotovitel je povinen mít uzavřené pojištění odpovědnosti za škodu způsobenou na majetku a na zdraví třetích osob způsobených činnostmi zhotovitele v souvislosti s realizací díla. Pro účely tohoto ustanovení se činnost veškerých poddodavatelů považuje za činnost zhotovitele.
- b) Zhotovitel je povinen zabezpečit pojištění všech osob účastnících se realizace stavebních prací na staveništi proti úrazu včetně pojištění veškerých poddodavatelů v rozsahu jejich dodávky.

V pojistných smlouvách bude sjednána klauzule zahrnující odpovědnost za škody způsobené při odstraňování vad v průběhu záruční doby.

6.6 Doklady o sjednaném pojištění je zhotovitel povinen na vyžádání neprodleně předložit objednateli.

6.7 Při vzniku pojistné události zabezpečuje veškeré úkony týkající se pojistné události zhotovitel. Objednatel poskytne v souvislosti s pojistnou událostí zhotoviteli součinnost, která je v možnostech

objednatele.

6.8 Povinnost zhotovitele nahradit škodu je splněna připsáním částky na účet objednatele.

VII. Odpovědnost za vady, záruční podmínky

7.1 Záruční doba na celé dílo zhotovené dle této smlouvy činí **36 měsíců** a začne běžet dnem předání a převzetí díla, tj. po protokolárním předání a převzetí dokončeného stavebního díla (stavebních prací) a po dokončení veškerých touto smlouvou definovaných činností zhotovitele. Výše uvedená záruční doba má přednost před jakýmkoliv kratšími záručními dobami vyznačenými jednotlivými dodavateli a výrobci či záručními dobami obvyklými. Pokud však bude na záručním listu či jiném obdobném dokumentu uvedena záruční doba delší, pak platí tato delší záruční doba.

7.2 V záruční době zhotovitel poskytuje záruku a zodpovídá za to, že celé dílo má po celou dobu záruky vlastnosti stanovené dokumentací, právními předpisy, technickými normami, příp. vlastnosti obvyklé. Záruka na provedené dílo se nevztahuje na běžná opotřebení, ani na závady způsobené násilně, pokud se s těmito okolnostmi neuvažovalo.

7.3 Zhotovitel odpovídá za vady, které má dílo v době jeho odevzdání objednateli, jakož i za vady zjištěné po celou záruční dobu.

7.4 Zhotovitel se zavazuje objednatelem zjištěné a reklamované vady v záruční době bezplatně odstranit. Jakýkoliv materiál, prvek, výrobek či zařízení tvořící součást díla, postížitelný neodstranitelnou vadou, je zhotovitel povinen na vlastní náklady nahradit novým a bezvadným materiálem, prvkem, výrobkem či zařízením.

7.5 Jakékoliv reklamované vady během záruční doby je zhotovitel povinen bez újmy ostatních práv objednatele bezplatně odstranit nejpozději do 7 kalendářních dní po jejich oznámení či vyžádání sjednání nápravy ze strany objednatele, nebude-li s objednatelem dohodnuto jinak (např. delší lhůta na odstranění vady, pozdější nástup na odstranění vady atp.), přičemž je povinen na jejich odstranění nastoupit nejpozději do 3 kalendářních dní po jejich oznámení či vyžádání sjednání nápravy ze strany objednatele. U vad bránících provozu a užívání zrealizovaného díla, ohrožujících zejména bezpečnost zrealizovaného stavebního díla či majících charakter havárie je však zhotovitel povinen nastoupit k jejich odstranění nejpozději do 24 hodin po obdržení oznámení reklamace.

7.6 V případě, že vady na díle budou či jsou příčinou vad i na jiných částech provedeného díla, je zhotovitel povinen v dané lhůtě odstranit i veškeré tyto vzniklé a s původní vadou související vady. V případě, že vady na provedeném díle budou příčinou škod, zavazuje se zhotovitel škody uhradit.

7.7 Zhotovitel je povinen oznámit objednateli nastoupení na odstranění reklamované vady a objednatele k zahájení odstraňování vady přizvat. Odstranění reklamované vady je zhotovitel povinen objednateli prokázat a s objednatelem sepsat protokol o odstranění vady.

7.8 V případě, že zhotovitel v dané lhůtě nenastoupí na odstranění reklamované vady nebo v dané lhůtě reklamovanou vadu neodstraní, je objednatel oprávněn odstraněním vady pověřit jinou odbornou osobu na náklady zhotovitele a zhotovitel je povinen uhradit veškeré náklady, které objednatel vynaložil na odstranění takovéto vady. Tímto není dotčeno právo objednatele na úhradu sjednané smluvní pokuty za prodlení s odstraněním reklamované vady.

7.9 Oznámení zjištěných vad a reklamaci v záruční době je objednatel oprávněn učinit písemně prostřednictvím doporučeného dopisu, datové schránky nebo e-mailem, přičemž objednatel má právo na bezodkladné a bezplatné odstranění reklamovaného nedostatku nebo vady. V reklamaci objednatel uvede popis vady, jak se projevuje a jakým způsobem požaduje vadu odstranit.

7.10 Reklamaci lze uplatnit nejpozději posledního dne záruční doby, přičemž i reklamace odeslaná

v poslední den záruční doby se považuje za včas uplatněnou.

7.11 Doba od doručení oznámení zjištěné vady do odstranění vady se do záruční doby nezapočítává, tzn., že o tuto dobu se celková záruční doba dle této smlouvy automaticky prodlužuje.

7.12 Na provedenou opravu (odstranění reklamované vady) poskytne zhotovitel novou záruku ve stejné délce jako na nové dílo dle této smlouvy, která počíná běžet dnem předání a převzetí opravy potvrzením předávacího protokolu o odstranění vady oběma smluvními stranami.

VIII. Vlastnické právo k dílu, licenční ujednání

8.1 Vlastníkem zhotovovaného díla a všech jeho částí je od počátku realizace díla objednatel. Smluvní strany se dohodly na vyloučení § 2609 občanského zákoníku a zhotovitel není oprávněn dílo nebo jeho část svépomocně prodat třetí osobě.

8.2 Každá samostatná část prováděného díla přechází do vlastnictví objednatele bez zástavního práva a jiných břemen:

a) vznikem nároku zhotovitele na zaplacení ceny předmětné části díla uvedené ve zhotovitelem vystavené faktuře nebo

b) zabudováním této části do stavebního díla,

přičemž moment přechodu vlastnictví koresponduje s dřívější ze shora označených možností. Nebezpečí škody na prováděném díle zůstává však u zhotovitele a na objednatele přechází až dnem následujícím po dni předání a převzetí díla mezi objednatelem a zhotovitelem.

8.3 Zhotovitel odpovídá za přechod vlastnických práv k označeným věcem bez právních vad; budou-li tyto věci zatíženy právními vadami (zejména zástavními právy apod.) je zhotovitel povinen zajistit odstranění těchto právních vad nebo uhradit částky nezbytné k odstranění těchto právních vad a současně odpovídá objednateli za jakoukoliv škodu vzniklou v souvislosti s existencí těchto právních vad na dotčených věcech.

8.4 Přechod vlastnického práva na objednatele nezbavuje zhotovitele odpovědnosti za řádné provedení díla bez jakýchkoliv vad a nedodělků a dále nezbavuje zhotovitele rizika nebezpečí škody na věci a povinnosti nakládat s předmětnými věcmi s péčí řádného hospodáře. Zhotoviteli nevznikají vůči objednateli ve vztahu k dotčeným věcem žádné nároky související s uložením těchto věcí, resp. péčí a dispozicí s těmito věcmi.

8.5 Zhotovitel poskytuje objednateli k veškerým hmotně zachyceným výsledkům své činnosti, které jsou plněním zhotovitele na základě této smlouvy a požívajících autorskoprávní ochranu výhradní a neomezenou licenci k využití dokumentace zajišťované zhotovitelem k dalšímu zpracování a pořizování rozmnoženin. Objednatel je oprávněn uzavřít podlicenční smlouvu, objednatel je oprávněn postoupit licenci třetí osobě, objednatel je oprávněn dokumentaci měnit. Licence je zhotovitelem poskytnuta objednateli bezúplatně (odměna je součástí ceny za dílo). Objednatel není povinen licenci využít. Zhotovitel prohlašuje, že je oprávněn licenci v daném rozsahu udělit.

IX. Poddodavatelé

9.1 Zhotovitel se zavazuje provést dílo přednostně s využitím vlastních kapacit (pracovníci v zaměstnaneckém poměru ke zhotoviteli). Po předchozím odsouhlasení objednatelem je zhotovitel oprávněn zajistit plnění části díla pomocí poddodavatele.

9.2 Poddodavatel je osoba, pomocí které zhotovitel plní určitou část díla nebo která má k plnění díla poskytnout určité věci či práva.

9.3 Všichni poddodavatelé musí být odsouhlaseni objednatelem. Zhotovitel je povinen předložit objednateli k odsouhlasení seznam poddodavatelů s uvedením jejich identifikačních údajů (minimálně obchodní jméno, IČO, DIČ a kontaktní údaje) a přesným popisem činností zajišťovaných poddodavatelem s procentuálním vyjádřením a cenou poddodavatelem realizovaných částí díla. U poddodavatele musí být prokázána odborná způsobilost pro provádění zamýšlených prací, což bude doloženo minimálně výpisem ze živnostenského rejstříku či obchodního rejstříku.

9.4 Pokud dojde ke změně poddodavatele, prostřednictvím kterého zhotovitel prokazoval v řízení k zadání zakázky kvalifikaci, musí být stejným způsobem a v minimálně stejném rozsahu v jakém byla prokazována kvalifikace v uskutečněném řízení k zadání zakázky prokázána kvalifikace i u takto nahrazeného poddodavatele. Pokud by zhotovitelem navrhovaný poddodavatel nespĺňoval kvalifikaci alespoň v takovém rozsahu, v jakém ji splňoval poddodavatel původní, má objednatel právo takového poddodavatele odmítnout a zhotovitel má za povinnost předložit objednateli návrh jiného poddodavatele.

9.5 Zhotovitel koordinuje a v plném rozsahu ručí za své poddodavatele, za jejich plnění a za škody způsobené jejich činnostmi nebo nečinnostmi a je povinen zabezpečit ve svých poddodavatelských smlouvách splnění všech povinností vyplývajících zhotoviteli z této smlouvy. Na vyžádání objednatele je zhotovitel povinen objednateli tyto smlouvy předložit.

X. Provádění díla

10.1 Zhotovitel je povinen veškeré práce, dodávky, služby a činnosti provádět v souladu s platnými právními předpisy a ustanoveními této smlouvy a v souladu se zadávacími podmínkami a jejími přílohami.

Dokumentace

10.2 Dokumentace, v souladu s níž je dílo prováděno, znamená veškerou dokumentaci potřebnou k provedení díla. Jedná se zejména o projektovou dokumentaci vyhotovenou objednatelem a o projektovou dokumentaci či jakoukoliv případnou další a dodatečnou dokumentaci vypracovanou a **schválenou** v průběhu provádění díla (dokumentace pro stavební povolení, realizační projektová dokumentace, změnová dokumentace, doplňující projekty, specifikace a pokyny, které jsou nezbytné pro řádné provádění prací a odstraňování vad díla atp.), která upravuje, doplňuje či podrobněji rozpracovává určité parametry projektu nebo řeší změny projektu (např. realizační projektová dokumentaci zhotovitele, dílenská dokumentace zhotovitele, změnová dokumentace atp.). Zhotovitel je povinen se touto dokumentací řídit a je jí vázán. Dílo provedené podle dokumentace neschválené objednatelem, není považováno za řádně provedené.

10.3 Zpracovává-li zhotovitel realizační projektovou nebo dílenskou dokumentaci musí být tato v souladu s dokumentací schválenou objednatelem, což zejména znamená, že stavební dílo realizované na základě realizační projektové dokumentace nesmí vykazovat parametry horší, než bylo stanoveno dokumentací pro výběrové řízení. Realizační projektová dokumentace musí obsahovat konkrétní názvy a specifikace použitých materiálů, výrobků, zařízení, řešení a technologických postupů a po jejím odsouhlasení ze strany objednatele se stává takováto dokumentace závaznou.

10.4 Zhotovitel je povinen na vlastní náklady a včas připravit v ucelené podobě veškerou dokumentaci a podklady, jakož i další dokumenty – tj. zejména grafické, výkresové a textové části dokumentace, cenové kalkulace, propočty a zdůvodnění, nezbytné k procesům, v jejichž rámci budou vydávány pokyny personálu zhotovitele, k rozhodovacím procesům a legislativním procesům. Objednatel je oprávněn kontrolovat přípravu dokumentace zhotovitele. V rámci zpracovávání dokumentace je zhotovitel povinen konzultovat jím zpracovávanou dokumentaci s objednatelem, jakož i provést včasné odsouhlasení takovéto dokumentace s objednatelem.

10.5 Zajištění podkladů a zpracování návrhů řešení pro případné změny stavby či rozhodnutí o dalším

postupu při provádění díla, ať již jsou iniciovány jakýmkoliv subjektem, je povinen bez zbytečného odkladu připravit a zpracovat zhotovitel, a to včetně specifikace případných dopadů na realizaci a náklady stavby. Zhotovitel je při návrhu povinen dodržovat pravidla hospodárnosti, efektivnosti a účelnosti vynaložených finančních prostředků. Objednatel či jeho zástupce je oprávněn tyto návrhy připomínkovat a na jejich základě dohodnout řešení, které zhotovitel zpracuje do finální podoby k odsouhlasení a následné realizaci. Nepřipraví-li výše uvedené podklady a návrhy řešení zhotovitel, je objednatel oprávněn takovéto dokumenty zajistit na náklady zhotovitele sám. Případné projednání změn staveb se stavebním úřadem a jinými souvisejícími subjekty zajišťuje a koordinuje zhotovitel s případným spolupůsobením objednatele.

10.6 Projektové dokumentace zpracovávané zhotovitelem má zhotovitel povinnost před zahájením patřičných stavebních prací předložit objednateli k odsouhlasení. Vznikne-li potřeba úpravy dokumentace, pak má zhotovitel povinnost do dokumentace zpracovat úpravy a připomínky a poté ji v čistopise předat v tištěné a elektronické editovatelné (formát DWG verze 2000, DOC, XLS) i needitovatelné (formát PDF) podobě objednateli.

10.7 Odsouhlasení dokumentací, dokladů a postupů zhotovitele objednatelem je nutnou podmínkou pro možnost plnění předmětu smlouvy a provedení stavebních prací dle takovéto dokumentace. Není-li stanoveno jinak, účastní se procesu odsouhlasení dokumentace zhotovitel a objednatel. Objednatel může k odsouhlasení přizvat osobou vykonávající dozor stavebníka. Odsouhlasení ze strany objednatele znamená ověření souladu požadavků objednatele specifikovaných zadávací dokumentací nikoliv kontrolu a potvrzení správnosti zpracovaných dokumentací a podkladů zhotovitele. Za správnost zhotovitelem zpracované dokumentace a poskytnutých podkladů ručí zhotovitel.

Prostor pro provádění stavebních prací

10.8 Prostorem pro provádění prací a pro dodání plnění zhotovitele (dále jen „staveniště“) se rozumí nezbytně nutný prostor (vnější i vnitřní) pro realizaci stavebních prací a pro vybudování zařízení staveniště určený zápisem o předání a převzetí staveniště a zadáním stavby. Bude-li zhotovitel pro zhotovení stavby potřebovat prostor větší, zajistí si jej sám a na vlastní náklady.

10.9 Zhotovitel se seznámil se stavem staveniště a poměry na něm a je si vědom skutečnosti, že předané staveniště nemusí být prosté práv třetích osob.

10.10 Zhotovitel je oprávněn prostor staveniště užívat výhradně k naplnění účelu této smlouvy. Zhotovitel omezí svou činnost pouze na prostor staveniště a na jakékoliv další prostory, které může zhotovitel získat a objednatel je odsouhlasil jako prostory staveniště. Zhotovitel podnikne všechna nezbytná opatření k tomu, aby vybavení zhotovitele a personál zhotovitele zůstal na staveništi a v těchto dalších prostorech. Zhotovitel není oprávněn využívat staveniště k ubytování nebo nocování osob.

10.11 Zhotovitel je zejména povinen:

- a) vymezit obvod prostoru staveniště a tento jednoznačně oddělit oplocením či jiným adekvátním ohraničením zamezujícím vstupu nepovolaných osob (nutno provést plným oplocením z důvodu blízkosti dětského hřiště),
- b) zajistit vytýčení veškerých inženýrských sítí a ověřit průběhy ostatních vedení v prostoru staveniště,
- c) zajistit označení staveniště, tj. umístit na staveništi informační tabuli s identifikačními údaji o stavbě a účastnících výstavby a tyto údaje udržovat v aktuálním stavu,
- d) zajistit osvětlení a ostrahu staveniště tak, aby bylo zabráněno škodám a úrazům,
- e) vybudovat zařízení staveniště a to tak, aby objednateli či žádnému jinému subjektu nevznikly žádné škody při jeho provozování. Provozní, hygienické a případně i výrobní zařízení staveniště zabezpečuje a vybuduje zhotovitel v souladu se svými potřebami a v souladu s projektovou dokumentací. Jako součást zařízení staveniště zajistí zhotovitel i rozvod potřebných médií na

staveništi a jejich připojení na odběrná místa (v suterénu objektu). Zhotovitel je povinen zabezpečit samostatná měřící místa pro tato média. Náklady na projekt, vybudování, zprovoznění, údržbu, likvidaci a vyklizení zařízení stavenišť jsou zahrnuty ve sjednané celkové ceně,

- f) zajistit odvod srážkových, odpadních, technologických vod a případných podzemních vod při provádění stavby ze staveniště a zajistit, aby nedocházelo k podmáčení staveniště ani okolních ploch nebo objektů. Pokud k této činnosti využije veřejných stokových sítí, je povinen tuto skutečnost projednat s vlastníkem těchto sítí,
- g) zajistit ochranu vegetace, vodních zdrojů, komunikací a ploch vyskytujících se na staveništi a v bezprostřední blízkosti stavby,

10.12 Zhotovitel odpovídá za provoz na staveništi a v jeho bezprostředním okolí a je povinen zajistit organizaci dopravy v průběhu provádění stavebních prací. K tomuto účelu je zhotovitel zejména povinen:

- a) zajistit, aby přístup na staveniště a trasy pro dopravu materiálů respektovaly projektovou dokumentaci a požadavky vlastníků pozemků, přes které jsou tyto trasy vedeny. V případě změny přístupových tras zajistit patřičná projednání a jejich zřízení.
- b) zajistit bezpečný vjezd i výjezd ze staveniště.
- c) zajistit trvalé přístupy a příjezdy k částem objektů, nemovitostí, provozoven a pozemků, které jsou v bezprostředním kontaktu se staveništem a které jsou dotčené stavební činností,
- d) zajistit trvalé přístupy a příjezdy k částem objektů, nemovitostí, provozoven a pozemků, ke kterým přes staveniště vede příjezdový a přístupový koridor,
- e) zabezpečit a zřetelně vyznačit komunikační trasy na staveništi a přístupové komunikační trasy na staveništi včetně náhradních komunikačních tras a tyto trasy udržovat v provozuschopném a čistém stavu (např. provedení provizorního zpevnění trasy, odstraňování překážek v trase, průběžné udržování čistoty na veškerých komunikacích, zajištění průběžného čištění veškerých vozidel a techniky od nečistot před výjezdem ze staveniště atp.)
- f) zajistit organizaci odvozu odpadů z dotčených a stavbou ovlivněných nemovitostí.

10.13 Zhotovitel je povinen udržovat na převzatém staveništi pořádek a čistotu. Zhotovitel je povinen na staveništi zajistit organizované ukládání materiálu a vybavení zhotovitele, a to výlučně pouze potřebného; veškerý nepotřebný a nadbytečný materiál a vybavení musí být zhotovitelem průběžně odstraňován. Zhotovitel je povinen průběžně a neprodleně odstraňovat veškeré odpady včetně odpadů osobní povahy (zhotovitelem vyprodukovaný komunální odpad), suť, pomocné konstrukce a nečistoty vzniklé jeho činností, a to jak v rámci staveniště, tak mimo rozsah pracovního prostoru (např. znečištění komunikací, sousedních pozemků a staveb atp.). Pokud dojde ze strany zhotovitele k porušení těchto povinností a ani na výzvu objednatele nedojde k nápravě, má objednatel právo pověřit vyčištěním jiný subjekt a náklady objednatele takto vzniklé účtovat k tíži zhotovitele.

10.14 Vyskytují-li se v rámci staveniště či v prostoru ovlivnitelném stavební činností zařízení či objekty, které mohou být ovlivněny provozem stavby (např. prašností, vibracemi, hlukem apod.) je povinností zhotovitele provést veškerá dostatečná i preventivní opatření tak, aby nedošlo k poškození těchto zařízení či objektů. Zhotovitel je povinen provádět účinná opatření na omezení negativních vlivů provádění stavebních prací a separovat místa a prostory jím prováděných stavebních prací od okolních prostor a zabezpečit tak jejich neovlivnění stavební činností. Dojde-li i přes veškerá učiněná opatření k ovlivnění prostor, objektů a zařízení (znečištění a zaprášení ploch, fasád, komunikací, popraskání objektů atp.) je zhotovitel povinen sjednat a provést nápravu. Pokud dojde ze strany zhotovitele k porušení těchto povinností a ani na výzvu objednatele nedojde k nápravě, má objednatel právo pověřit nápravou jiný subjekt a náklady objednatele takto vzniklé účtovat k tíži zhotovitele.

10.15 Pro případ krádeže či poškození pracovního zařízení nebo materiálu neposkytuje objednatel žádných záruk, náhrad či časových kompenzací. Zhotovitel ručí též za veškerý již zabudovaný materiál a

dodávky ohledně poškození a krádeže až do předání řádně provedeného předmětu smlouvy.

10.16 Bude-li třeba, je zhotovitel povinen pro prostor staveniště vypracovat požární řád, poplachové směrnice stavby, provozně dopravní řád stavby či jakýkoliv jiný dokument a tyto pak viditelně na staveništi umístit. Je-li nutné vybavit prostor staveniště hasícími prostředky, pak je zhotovitel povinen tak učinit.

10.17 Zhotovitel je povinen dodržovat všechny podmínky vlastníků, správců nebo uživatelů staveb a pozemků, na nichž se nachází staveniště, a na kterých se pohybuje v rámci přístupu na staveniště a nese veškeré důsledky a odpovídá za škody vzniklé jejich nedodržením. Zhotovitel je povinen si zařídit příp. správní rozhodnutí potřebná ke zbudování zařízení staveniště, skládek, meziskládek aj.

10.18 Zhotovitel není oprávněn na pozemcích, které nejsou ve vlastnictví objednatele bez předchozí dohody s vlastníkem pozemku zřizovat jakékoliv skládky materiálu, po těchto pozemcích se bezpřízorně pohybovat, přistupovat přes ně jiným než dohodnutým způsobem na stavbu či jinak zasahovat do vlastnického práva majitelů těchto pozemků. Staveniště na těchto pozemcích je povinen jednoznačně vymezit např. oplocením či jiným vhodným způsobem.

10.19 Zhotovitel je povinen zajistit objednateli a osobám vykonávajícím funkci dozor stavebníka odpovídající předpoklady pro výkon jejich funkce při realizaci stavebních prací.

10.20 Objednatel nebo jím pověřené osoby mají za účelem kontroly prováděných prací zhotovitelem neomezený přístup na staveniště.

Stavební deník

10.21 Při provádění stavebních prací je zhotovitel povinen vést ode dne převzetí staveniště samostatný stavební deník, do kterého je povinen zapisovat všechny skutečnosti rozhodné pro plnění smlouvy. Obsahové náležitosti a způsob vedení stavebního deníku stanovují příslušné právní předpisy. Součástí stavebního deníku jsou případné samostatné zápisy z konání kontrolních dnů. Povinnost vést stavební deník končí dnem předání a převzetí dokončených stavebních prací a odstraněním vad bránících užívání, pokud se tyto vyskytly. Samostatná evidence bude vedena o odstraňování veškerých ostatních vad a o odstraňování případných vad po dobu záruční doby.

10.22 Zhotovitel je povinen stavební deník v pravidelných intervalech dohodnutých při předání staveniště předkládat objednateli, či zástupci objednatele ke kontrole.

10.23 Zhotovitel je povinen stavební deník chránit před zcizením a poškozením. Během pracovní doby musí být stavební deník na stavbě trvale přístupný.

10.24 Zápisy ve stavebním deníku či jakékoliv jiné zápisy, resp. jiné dokumenty a jiné dohody vzniklé při realizaci předmětu smlouvy se nepovažují za změnu smlouvy ani nezakládají nárok na změnu smlouvy či jakýkoliv jiný nárok zhotovitele. Tuto smlouvu je možné změnit pouze formou písemných a číslovaných dodatků.

Provádění prací

10.25 Při realizaci prací může dojít k souběhu jiných prací a dodávek zajišťovaných ze strany objednatele. Zhotovitel je v takovém případě povinen akceptovat pokyny objednatele.

10.26 Věci, které jsou potřebné k provedení díla, je povinen opatřit zhotovitel. Stavební materiály, polotovary a díly, které budou zhotovitelem použity pro stavební dílo, musí souhlasit jak s projektem, tak s technickými normami a jejich vlastnosti musí být prokázány patřičným způsobem v souladu s platnými právními předpisy. Vhodnost těchto materiálů musí být objednateli prokázána zhotovitelem před jejich použitím. Toto se vztahuje i na materiály a výrobky poddodavatelů. Nebude-li stanoveno jinak, budou veškeré vzorky materiálů a zabudovávaných zařízení, které budou při stavbě použity, před jejich objednáním a aplikací vyvzorkovány ve variantách a dokladovány technickým listem a odsouhlaseny

projektantem, objednatelem a dozorem stavebníka bez jakýchkoliv dalších nároků zhotovitele. Pripouští se pouze nové materiály a první jakost materiálů, nebude-li objednatelem určeno jinak.

10.27 Zhotovitel je povinen mít plnou kontrolu nad prováděním díla, zejména pak nad prováděnými stavebními pracemi, které musí účinně řídit, koordinovat a dohlížet na ně tak, aby zajistil, že dílo bude provedeno ve smluvených termínech a bude odpovídat této smlouvě, a že stavební práce odpovídají projektové dokumentaci. Výlučně je zhotovitel zodpovědný za použité stavební a konstrukční prostředky, metody, techniky užití technologie a za koordinaci různých částí stavby, a to zejména za bezpečnost a stabilitu konstrukcí na staveništi a za přiměřenost a bezpečnost veškerých užitných technologických postupů.

10.28 Veškeré odborné práce musí vykonávat pracovníci zhotovitele, kteří mají příslušné oprávnění a kvalifikaci; doklady o tom je zhotovitel povinen na požádání objednatelem doložit. Realizace nových vedení inženýrských sítí nebo domovních rozvodů budou provedeny subjektem, který je držitelem patřičných oprávnění k takové činnosti. Práce budou provedeny v souladu s obecně platnými požadavky vlastníka, resp. správce sítí včetně např. předepsaných zkoušek a zdokumentování skutečného provedení stavby.

10.29 Zhotovitel je povinen stanovit pro provedení prací minimálně jednoho odpovědného vedoucího stavby a zástupce vedoucího stavby vybavených odpovídající kvalifikací a zkušenostmi pro vykonávanou činnost, z nichž alespoň jeden je po celou dobu pracovní doby přítomen na staveništi (stav, kdy je staveniště bez přítomnosti takovéto osoby je nepřipustný) a je k dispozici objednateli a osobám vykonávajícím funkci dozoru stavebníka.

10.30 Zhotovitel je povinen k včasnému provedení předmětu smlouvy nasadit potřebný počet odborných pracovníků a k tomu příslušný počet pomocných pracovních sil. Objednatel je oprávněn od zhotovitele požadovat, aby pracovníci, kteří nedosahují potřebné kvalifikace či znalosti byli ze stavby vyloučeni a nahrazeni kvalifikovanými silami. Současně je objednatel oprávněn požadovat bezpodmínečné odvolání pracovníků zhotovitele při hrubém porušení pracovní kázně a pracovních povinností, bezpečnosti práce a požití alkoholu.

10.31 Zhotovitel není oprávněn svévolně přerušit stavební práce bez předchozího písemného souhlasu nebo pokynu objednatele.

10.32 Zhotovitel je povinen poskytnout součinnost a spolupracovat s objednatelem, s osobami vykonávajícími funkci dozoru stavebníka a s koordinátorem BOZP, pakliže jsou tyto pro stavbu ustanoveny. Zhotovitel je povinen poskytnout součinnost a spolupracovat taktéž se zástupci jiných určených institucí a orgánů (např. orgán státní památkové péče, stavební úřad aj.).

10.33 Zhotovitel se při provádění prací zavazuje dodržovat předpisy BOZP a požární ochrany a v plné míře odpovídá za bezpečnost a ochranu zdraví všech účastníků stavebního procesu. Zejména pracovníky, kteří provádějí vlastní stavební práce je zhotovitel povinen vybavit patřičnými ochrannými pomůckami.

10.34 Zhotovitel je při provádění prací povinen zajistit veškerá bezpečnostní opatření na ochranu osob a majetku jak v rámci prostoru staveniště, tak mimo prostor staveniště, jsou-li tyto prostory dotčeny či ovlivněny prováděním prací zhotovitele (např. prostor veřejných prostranství nebo komunikací ponechaných v užívání veřejnosti jako např. podchody pod lešením). Zhotovitel je povinen udržovat staveniště i nedokončenou stavbu v takovém stavu, aby bylo nebezpečí hrozící všem osobám pohybujícím se na staveništi a v jeho blízkosti odstraněno. Zhotovitel je dále povinen učinit veškerá nezbytná opatření k ochraně životního prostředí a to jak přímo na staveništi, tak i mimo ně v rozsahu, který účinně zamezí poškození nebo ohrožení zdraví nebo života osob a majetku emisemi, hlukem nebo jiným způsobem v příčinné souvislosti s prováděním stavebních prací.

10.35 Zhotovitel není oprávněn nad rámec prováděných prací zbytečně nebo nevhodně omezovat provoz objektů a prostor sousedících se staveništem nebo se nacházejících na staveništi, zamezovat přístupu veřejnosti a zaměstnanců do takových objektů, omezovat pohodlí veřejnosti, omezovat přístup a

užívání veškerých komunikací a chodníků, bez ohledu na to, zda jsou veřejné nebo v držení objednatele nebo jiných osob. Zhotovitel se zavazuje odškodnit objednatele nebo jiné oprávněné osoby a zajistit, aby jim nevznikla újma v případě důsledků takového zbytečného nebo nevhodného omezování.

10.36 Při provádění prací ovlivňujících provoz stávajících objektů nebo majících vliv na jeho bezpečnost anebo na bezpečnost na veřejných cestách a prostranstvích je zhotovitel povinen na vlastní náklady provést všechna potřebná opatření, jakými jsou označení, ohrazení, osvětlení apod. Mimo to musí udržovat v čistotě veškeré příjezdové a přístupové silnice a cesty k objektu jakož i komunikační trasy a prostory v objektu samém, které nejsou dotčeny stavební činností, ale slouží např. jako zásobovací trasy nebo dočasné rozšíření staveniště. Při použití cizích pozemků je zhotovitel povinen provést nutná jednání a nést případné vzniklé náklady.

10.37 Zhotovitel je vlastníkem všech věcí nezbytných k realizaci trvalých, popř. dočasných konstrukcí, které vnesl na staveniště včetně strojů a jiných mechanismů a je nositelem nebezpečí škod na nich vzniklých nebo jimi vyvolaných.

10.38 Zhotovitel je povinen používat pouze takové stroje a zařízení a technologické postupy, které splňují příslušné normy a předpisy. Pokud se během provádění zjistí opak, je zhotovitel povinen takový stroj a zařízení ze stavby odstranit a veškeré případně způsobené škody takovýmto vybavením napravit.

10.39 Vlivem činnosti zhotovitele nesmí dojít ke škodám na nově budovaných a stávajících objektech, domovních rozvodech, inženýrských sítích atp. Případně vzniklé škody hradí zhotovitel. V případě, že zhotovitel bude používat stroje, které vyvolávají vibrace a otřesy, zajistí taková opatření, aby na blízkých stávajících objektech nedošlo vlivem stavební činnosti ke škodám. Případně vzniklé škody a jejich odstranění hradí zhotovitel.

10.40 Zhotovitel se zavazuje, že odpady, suť a znečištění vznikající při realizaci stavebního díla odstraní na svoje náklady ihned po provedení příslušných prací a taktéž k tomu, že bude zajišťovat pravidelné a okamžité čištění ploch stavební činností dotčených (např. čištění zaprášených a znečištěných přístupových tras v objektech, dotčených pozemcích atp.). Pokud tak zhotovitel nebude postupovat, je oprávněn zajistit toto objednatel na náklady zhotovitele.

10.41 Zhotovitel je povinen v průběhu stavby zaznamenávat do jednoho obsahově kompletního vyhotovení projektové dokumentace veškeré změny, které vznikly při provádění stavby.

10.42 Případné záměny materiálů požadované nebo navrhované jednou ze smluvních stran musí být vzájemně odsouhlaseny v dostatečném předstihu před jejich objednáním a aplikací.

10.43 V případě potřeby a v návaznosti na prováděné práce zajistí zhotovitel na svoje náklady patřičná povolení pro realizaci stavby, jako např. povolení pro zásah do veřejného prostranství dle stavebního zákona, zvláštní užívání komunikací, stanovení dočasného dopravního značení, zajištění dopravního značení k dopravním omezením, jeho údržbu a přemísťování a následné odstranění atp.

10.44 Zhotovitel je povinen splnit podmínky správců dotčených inženýrských sítí, podmínky dotčených orgánů státní správy, podmínky vydaných rozhodnutí a povolení, podmínky vlastníků pozemků či nemovitostí na nichž se stavba realizuje, podmínky sousedních vlastníků pozemků či nemovitostí a veškeré ostatní podmínky s plněním předmětu smlouvy související.

10.45 Zhotovitel není oprávněn nárokovat úhradu a objednatel nemá povinnost uhradit zhotoviteli práce, dodávky nebo jakékoliv další činnosti a výkony provedené zhotovitelem při realizaci předmětu smlouvy, které byly provedeny v rozporu s ustanoveními této smlouvy - tj. zejména byly provedeny bez předchozího projednání a schválení objednatelem, byly provedeny v rozporu s odsouhlasenou projektovou dokumentací, byly provedeny nad rámec této smlouvy bez písemného pověření objednatelem.

10.46 Případné vícepráce, vícenáklady, méněpráce či příprava podkladů a zpracování návrhů řešení pro případné změny stavby či rozhodnutí o dalším postupu při realizaci stavebního díla nemají vliv na

konečný termín provedení díla, pokud není v této smlouvě uvedeno jinak či se strany nedohodnou jinak. **Objednatel upozorňuje, že nabídková cena dle výběrového řízení je nepřekročitelná a případné navýšení ceny jde na vrub zhotovitele. V takovém případě se zhotovitel nestává spoluvlastníkem poměrné části díla a nemá žádný nárok ve vztahu k dílu.**

10.47 Zhotovitel je povinen pravidelně kontrolovat stav sousedících pozemků, objektů a prostor. Pakliže dojde při provádění stavebních prací u sousedních pozemků, objektů či prostor k poruchám či poškození v souvislosti s prováděním stavebních prací zhotovitele (a to i estetickému), je tyto defekty zhotovitel povinen na vlastní náklady neprodleně odstranit.

10.48 Zhotovitel zodpovídá objednateli za správné umístění všech částí stavebního díla a zavazuje se na vlastní náklady napravit všechny případné chyby a vady, v rozmístění, výškách, rozměrech nebo trasování stavby, a to za způsobem dohodnutým s objednatelem nebo jeho pověřeným zástupcem.

10.49 Za účelem kontroly průběhu provádění díla budou organizovány kontrolní dny v termínech nezbytných pro řádné provádění kontroly, a to v dohodnutých intervalech při začátku provádění díla.

10.50 Objednatel je oprávněn kontrolovat provádění díla v každé fázi jeho realizace. Zjistí-li objednatel, že zhotovitel postupuje v rozporu s touto smlouvou, je objednatel oprávněn dožadovat se toho, aby zhotovitel odstranil vady vzniklé vadným prováděním a plnil dílo řádným způsobem. Jestliže zhotovitel tak neučiní ani v přiměřené lhůtě mu k tomu poskytnuté a postup zhotovitele by vedl nepochybně k podstatnému porušení smlouvy, je objednatel oprávněn odstoupit od smlouvy. Zhotovitel je v takovém případě, bez jakýchkoliv dalších nároků vůči objednateli a je povinen uhradit objednateli veškeré škody vzniklé z důvodu porušení smlouvy zhotovitelem.

10.51 Prováděné stavební dílo nebo jeho část vykazující prokazatelný nesoulad s projektovou dokumentací či pokyny objednatele je zhotovitel povinen neprodleně odstranit; stejně tak je zhotovitel povinen odstranit vadné materiály, zařízení či výrobky použité při realizaci stavebního díla a nahradit je bezvadnými včetně opětovného provedení prací, a to bez jakéhokoliv nároku vůči objednateli. V opačném případě je objednatel oprávněn odstranit nedostatky sám nebo prostřednictvím třetí osoby k tíži zhotovitele. Objednatel nebo jeho zástupce je oprávněn dát pracovníkům zhotovitele či poddodavatelům zhotovitele příkaz přerušit práce, pokud zhotovitel poskytuje vadné plnění nebo jinak porušuje tuto smlouvu či právní předpisy, pokud odpovědný vedoucí stavby či jeho zástupce není přítomen na staveništi, je-li ohrožena bezpečnost nebo provádění stavebního díla, je-li ohrožen život nebo zdraví pracovníků zhotovitele nebo hrozí-li jiné vážné škody. Zhotovitel je pak na základě pokynu objednatele povinen přerušit práce do doby odstranění příčiny, pro kterou byly práce přerušeny. Při každém přerušení prací je zhotovitel objednateli povinen navrhnout opatření zabezpečující nejúčinnější a nejefektivnější způsob odstranění vad či překážek provádění předmětu smlouvy a je povinen tyto vady a překážky odstranit v nejkratší možné lhůtě. Po odstranění vad nebo překážek je zhotovitel povinen pokračovat v řádném plnění předmětu smlouvy. Přerušení prací, které nastalo z důvodu poskytování vadného plnění nebo porušení povinností zhotovitelem, nezakládá jakýkoliv nárok zhotovitele na prodloužení žádného z termínů, k jejichž splnění je zhotovitel touto smlouvou vázán ani k jakékoliv jiné náhradě.

10.52 Jakékoliv vynaložené náklady objednatele vzniklé z důvodu nesplnění povinností zhotovitele dle této smlouvy jsou započitatelné na kterékoliv plnění objednatele vůči zhotoviteli nebo vymahatelné po zhotoviteli přímo.

10.53 Objednatel si ponechává právo vyžadovat až do přejímky dokončeného předmětu smlouvy přezkoušení kvality materiálů na náklady zhotovitele.

10.54 Příkazy a doplňující dokumenty, které jsou nezbytné za účelem řádného provádění prací na zhotovení díla a odstranění jeho vad má právo zhotoviteli vydávat pouze objednatel nebo osoba pověřená objednatelem. Zhotovitel je povinen se těmito příkazy a dokumenty bezvýhradně řídit a je jimi vázán.

10.55 V případě dotčení majetku třetích osob v souvislosti s realizací stavebních prací je zhotovitel povinen tato dotčení protokolárně vypořádat. Na pozemcích je povinen respektovat požadavky vlastníků těchto pozemků.

10.56 Zhotovitel zajistí, aby v každém okamžiku stavby byly stavbou dotčené nemovitosti a prostory přístupny orgánům integrovaného záchranného systému (policie, hasiči, zdravotníci apod.) a to zejména organizací výstavby tak, aby mechanismy či aktuální rozestavěnost stavby nebránily zásahu složek integrovaného systému.

10.57 Ve vazbě na termíny a obsah plnění předmětu této smlouvy má zhotovitel vůči objednateli zejména následující oznamovací a potvrzovací povinnosti:

-
- | | | |
|---|--|--|
| a) | Informovat objednatele o činnostech, které mohou narušit běžný provoz objednatele či uživatele v rámci plnění předmětu smlouvy (např. výpadek v dodávkách elektrické energie, omezení přístupu atp.) | nejméně 3 pracovní dny předem |
| Pokud zhotovitel tento závazek nesplní, je povinen uhradit případně vzniklé škody a náklady objednatele, které nesplněním této povinnosti zhotovitele objednateli vznikly. | | |
| <hr/> | | |
| b) | Vyzvat objednatele ke kontrole prací, které budou v dalším postupu prací zakryty nebo se stanou nepřístupnými | nejméně 3 pracovní dny předem |
| Pokud zhotovitel tento závazek nesplní, je povinen umožnit objednateli provedení dodatečné kontroly a nese náklady s tím spojené. Jestliže se přes řádně učiněnou výzvu objednatel ke kontrole zakrývaných prací nedostaví, je zhotovitel oprávněn pokračovat v pracích. | | |
| <hr/> | | |
| c) | vyzvat příslušné správce inženýrských sítí a veškeré jiné zainteresované subjekty (např. uživatele a vlastníky nemovitostí, jimž se upravují v souvislosti se stavbou inženýrské sítě atp.) ke kontrole prací, které budou v dalším postupu prací zakryty nebo se stanou nepřístupnými | v dostatečném časovém předstihu pro možnost bezproblémového provádění díla |
| Pokud zhotovitel tento závazek nesplní, je povinen umožnit subjektům provedení dodatečné kontroly a nese náklady s tím spojené | | |
| <hr/> | | |
| d) | Oznámit termín provádění zkoušek za účelem prokázání vlastností stavby či rozhodnutí o dalším postupu stavebních prací | nejméně 3 pracovní dny předem |
| Po provedení zkoušek uskutečněných za účasti objednatele zhotovitel seznámí objednatele písemně s jejich výsledky. Objednatel si vyhrazuje právo se k výsledkům zkoušek vyjádřit a v případě pochybností o jejich průkaznosti nařídit jejich opakování. Náklady na opakované zkoušky jdou k tíži zhotovitele v případě, že jejich výsledky prokáží pochybnosti objednatele. | | |
| <hr/> | | |
| e) | Předložit a s objednatelem odsouhlasit veškeré vzorky dodávaných materiálů, vybavení a zařízení, které budou v rámci provádění díla použity, tak aby byl proces odsouhlasení ukončen | před objednáním a dodáním (co nastane dříve) |
| Není-li stanoveno jinak, předkládají se alespoň 3 různé vzorky. Odsouhlasené materiály, vybavení a zařízení není zhotovitel oprávněn změnit bez předchozího souhlasu ze strany objednatele. | | |
| <hr/> | | |
| f) | Předložit a s objednatelem projednat a odsouhlasit ucelenou dokumentaci zhotovitele (realizační dokumentaci, dílenskou dokumentaci a jinou dokumentaci zhotovitele), která bude použita pro provádění stavebních prací včetně stavebních detailů prováděných stavebních prací, tak aby byl proces odsouhlasení ukončen | nejpozději do dne zahájení provádění stavebních prací |

Projednanou a odsouhlasenou dokumentaci není zhotovitel oprávněn změnit bez předchozího souhlasu ze strany objednatele. Nebude-li projednání ze strany zhotovitele učiněno včas, nese zhotovitel veškeré riziko případných pozdějších změn a prodlžení.

g) Předložit a s objednatelem projednat technologické postupy provádění stavebních prací, tak aby byl proces odsouhlasení ukončen	nejpozději do 3 pracovních dnů před zahájením stavebních prací
Projednané technologické postupy není zhotovitel oprávněn změnit bez předchozího souhlasu ze strany objednatele.	
h) Předložit a s objednatelem odsouhlasit seznam poddodavatelů	nejpozději před zapojením poddodavatele
i) Oznamit zahájení stavebních prací stavebnímu úřadu (v případě, že jsou práce realizovány na základě vydaných povolení stavebním úřadem).	v dostatečném časovém předstihu před zahájením prací
j) Oznamit případné zásahy do staveb a pozemků, které nejsou ve vlastnictví nebo ve správě objednatele vlastníkům těchto staveb, jakož i objednateli a dohodnout s nimi způsob provádění a předání stavebních prací.	v dostatečném časovém předstihu před zahájením prací
k) Oznamit zahájení stavebních prací vlastníkům a uživatelům okolních nemovitostí.	v dostatečném časovém předstihu před zahájením prací

Veškeré výzvy, oznámení a jiná dokladování zhotovitele vůči objednateli či třetím stranám musí být prokazatelně sděleny jak objednateli, tak subjektům, kterým jsou adresovány. Nedodržení výše uvedených povinností opravňuje objednatele k pozastavení provádění činností a prací zhotovitele, aniž by zhotoviteli vznikly jakékoliv nároky na úpravu smluvních podmínek (např. prodloužení termínu, neuplatnění sankcí ze strany objednatele atp.).

XI. Předání a převzetí

11.1 Zhotovitel splní svůj závazek provést dílo dokončením a předáním kompletního stavebního díla (stavebních prací) a veškerých ostatních prací, dodávek a činností dle podmínek této smlouvy a to zejména ve smluvených termínech, kvalitě a rozsahu. Jsou-li veškeré práce a činnosti dokončeny ve smluvených termínech, kvalitě a schváleném rozsahu, jedná se o řádně provedené dílo.

11.2 Předání stavebních prací a předání dokončeného díla zhotovitelem a převzetí stavebních prací a převzetí dokončeného díla objednatelem sepíše smluvní strany této smlouvy předávací protokol (zápis). Zápisy o předání a převzetí budou písemně potvrzeny minimálně kontaktními osobami uvedenými v čl. I této smlouvy.

11.3 Současně s dílem a nejpozději při předání dokončeného díla je zhotovitel povinen předat objednateli veškeré dokumenty, plány a jiné doklady, které zhotovitel získal nebo měl získat v souvislosti s dílem či jeho provedením. Předávané doklady budou v potřebném počtu dle patřičných textů rozhodnutí, povolení a ujednání smlouvy. Originální doklady budou předány vždy v jednom originálním tištěném vyhotovení a budou seřazeny a vyvázány formou kompletního technického pořadače s uvedením obsahu všech předávaných dokladů. Dokumenty předávané ve více provedeních budou dále v jednom exempláři zařazeny do dalšího kompletního pořadače a ve zbylém počtu přiloženy samostatně. Kompletní elektronická podoba obsažená v pořadači bude předána na jednom kompletizovaném

datovém nosiči.

11.4 Zhotovitel je povinen účastnit se úředního i jiného řízení k převímce dokončených prací (např. prohlídka vedoucí k předčasnému užívání, závěrečná kontrolní prohlídka atp.). Jestliže by zúčastněné třetí strany (např. dotčené orgány, stavební úřad atp.) vznesly další oprávněné požadavky k již stanoveným požadavkům nebo připomínkovaly vady a nedostatky k provedeným pracím, je zhotovitelem povinen tyto vady a nedostatky neprodleně napravit.

Předání a převzetí stavebních prací (stavebního díla)

11.5 Jsou-li stavební práce dokončeny, či je povědomí zhotovitele o skutečnosti, že budou dokončeny, zhotovitel písemně vyzve, v dostatečném časovém předstihu objednatele k převzetí dokončeného stavebního díla (stavebních prací). Na základě návrhu uvedeného ve výzvě smluvní strany dohodnou harmonogram převímky dokončeného stavebního díla tak, aby zajišťoval plynulé, souhrnné a hospodárné předání a převzetí a možnost přizvání příslušných organizací i jiných osob, jejichž účast je pokládána za nezbytnou (např. budoucího uživatele díla, zástupce dotčených orgánů státní správy atp.).

11.6 Bude-li stavební dílo kolaudováno či jinak úředně legalizováno, musí být nejpozději v rámci převímky dokončeného stavebního díla uskutečněna také závěrečná kontrolní prohlídka ze strany stavebního úřadu.

11.7 Zhotovitel je povinen zajistit u převímacího řízení účast těch svých smluvních partnerů, jejichž účast je k předání a převzetí díla nutná.

11.8 Dokončené stavební dílo bude převzato i s drobnými vadami ve smyslu ust. § 2628 občanského zákoníku, které samy o sobě, ani ve spojení s jinými nebrání řádnému a bezpečnému užívání stavby. Zjištěné vady při předání stavebního díla budou uvedeny v předávacím protokolu, což bude považováno za výhradu objednatele ke stavebnímu dílu a akt převzetí stavebního díla objednatelem s výhradou těchto vad. S odstraňováním vad je nutno začít neprodleně tak, aby veškeré uvedené vady byly odstraněny zhotovitelem nejpozději ke dni předání a převzetí dokončeného díla. V případě, že vady budou či jsou příčinou vad i na jiných částech stavebního díla, je zhotovitel povinen v dané lhůtě odstranit i veškeré tyto vzniklé a s původní vadou související vady. Vady je zhotovitel povinen bez újmy ostatních práv objednatele odstranit bezplatně.

11.9 Objednatel není povinen převzít stavební dílo nebo jakoukoliv jeho dílčí část, která není řádně provedená, obsahuje vady bránící řádnému a bezpečnému užívání stavby, obsahuje nedodělky nebo se nepovažuje ve smyslu ustanovení této smlouvy za řádně provedené (např. stavební práce nejsou provedeny podle schválené dokumentace).

11.10 V případě, že vada stavebního díla nebrání užívání stavebního díla či nesnižuje estetickou a požadovanou kvalitativní hodnotu stavebního díla a není nedodělkem, poskytne zhotovitel objednateli přiměřenou slevu z celkové ceny, bude-li to navrženo ze strany objednatele k řešení záležitosti uvedené vady. Za přiměřenou slevu z celkové ceny se považuje sleva odpovídající výši nákladů, které je nutné vynaložit na odstranění vady.

11.11 Zhotovitel je povinen připravit, doložit a předat u převímacích řízení dokončeného stavebního díla veškeré nezbytné doklady odpovídající povaze převímky a vyplývající taktéž z případných patřičných rozhodnutí a povolení, zejména se tak jedná např. o originál stavebního deníku, projekt skutečného provedení stavebních prací, doklady o nakládání s odpady, revizní zprávy a protokoly o provedení zkoušek vztahujících se k charakteru stavebních prací, zápisy a osvědčení o zkouškách použitých zařízeních a materiálů (certifikáty, prohlášení o shodě, atesty), technické listy, specifikace a návody na provozování a údržbu dodávaných a zabudovaných materiálů, výrobků a zařízení, v relevantním případě vytyčovací výkresy ověřené oprávněnou osobou, geometrické plány ověřené oprávněnou osobou a veškeré ostatní jiné a z povahy stavebních prací související nutné a potřebné doklady, jimiž bude prokázáno dosažení předepsané kvality a parametrů provedeného díla.

Předání a převzetí dokončeného díla

11.12 Nejpozději do 5 dnů po dokončení stavebních prací, nejpozději však v poslední den doby plnění, zhotovitel písemně vyzve, v dostatečném časovém předstihu objednatele k převzetí dokončeného díla. Na základě návrhu uvedeného ve výzvě smluvní strany dohodnou harmonogram přejímky dokončeného díla tak, aby zajišťoval plynulé, souhrnné a hospodárné předání a převzetí a možnost přizvání příslušných organizací i jiných osob, jejichž účast je pokládána za nezbytnou (např. budoucího uživatele díla, zástupce dotčených orgánů státní správy atp.).

11.13 Dokončené dílo bude převzato protokolárně, čímž současně dojde k potvrzení odstranění veškerých vad převzatých stavebních prací a k potvrzení provedení veškerých prací, činností a dodávek zhotovitele dle této smlouvy. Protokol o předání a převzetí dokončeného díla neobsahuje tedy již žádné vady, nedodělky či závady. Objednatel je oprávněn odmítnout převzetí dokončeného díla pro jakékoliv vady – tedy i pro drobné vady nebo estetické vady či nedokončené činnosti zhotovitele. Výluku z tohoto protokolu mohou tvořit pouze sadové úpravy a plochy zeleně, avšak pouze v případě, že nejsou hlavním plněním dle této smlouvy (viz dále v textu).

11.14 Zhotovitel je povinen připravit, doložit a předat u přejímacích řízení dokončeného díla veškeré doklady odpovídající povaze přejímky a vyplývající z povahy díla a z této smlouvy.

11.15 Venkovní plochy pozemků dotčených činností zhotovitele musí být při předání dokončeného díla zhotovitelem čisté (zhotovitel je povinen zajistit jejich řádný finální čistý úklid) a musí být upraveny tak, aby byla možná jejich bezproblémová mechanizovaná údržba.

11.16 Vnitřní prostory objektu, musí být při předání dokončeného díla zhotovitelem čisté. V prostorech a na plochách uvnitř objektů, u nichž probíhala jakákoliv stavební činnost, či byly stavební činností dotčeny, je zhotovitel povinen zajistit řádný finální čistý úklid a to jak v rámci rozsahu realizovaných stavebních prací, tak v rámci dotčených a ovlivněných částí objektů stavebním procesem.

Předání a převzetí ploch zeleně

11.17 Jsou-li zřizovány nové plochy zeleně nebo dotčeny stávající plochy zeleně (např. umístěním ploch staveniště) bude na předání těchto ploch v rámci předání dokončeného stavebního díla nebo na předání dokončeného díla přizván správce zajišťující údržbu těchto ploch, nezajistí-li si zhotovitel jeho souhlasné písemné stanovisko k provedeným pracemi před zahájením přejímacího řízení.

11.18 Venkovní plochy zeleně, sloužící pro zařízení staveniště či dotčené prováděním stavebních prací, musí být nejpozději při předání dokončeného díla dokončeny, musí být čisté a musí být upraveny tak, aby byla možná jejich bezproblémová mechanizovaná údržba. Způsob revitalizace těchto ploch je odvislá od jejich zasažení. Ozeleněné a zatravňované plochy, udržované mj. strojní čtyřkolovou sekačkou, musí být provedeny z ornice bez kameniva, hutněné válením, chemicky odplevelené, souvislé a nesmí obsahovat volné kameny, větve, kořeny, jakékoliv pozůstatky po stavební činnosti a neplánované nerovnosti, travní semeno musí být řádně zaseto a zapraveno a musí být vzrostlé a prosté plevele, u nově vysazovaných keřových porostů a okrasných trav bude jejich výsadba doplněna tkanou školkařskou textilií; poškozené keře a stromy musí být dle povahy ošetřeny nebo nahrazeny novými.

11.19 Nově prováděné sadové úpravy jakéhokoliv rozsahu musí být nejpozději při předání dokončeného díla zhotovitelem čisté a musí být upraveny tak, aby byla možná jejich bezproblémová mechanizovaná údržba. Ozeleněné a zatravňované plochy, udržované mj. strojní čtyřkolovou sekačkou, musí být provedeny z ornice bez kameniva, hutněné válením, chemicky odplevelené, souvislé a nesmí obsahovat volné kameny, větve, kořeny, jakékoliv pozůstatky po stavební činnosti a neplánované nerovnosti, travní semeno musí být řádně zaseto a zapraveno a musí být vzrostlé a prosté plevele, u nově vysazovaných keřových porostů a okrasných trav bude jejich výsadba doplněna tkanou školkařskou textilií; poškozené keře a stromy musí být dle povahy ošetřeny nebo nahrazeny novými.

11.20 Práce na zeleni a veškeré s ní související dodávky musí být nejpozději při předání a převzetí díla

provedeny a dokončeny.

11.21 Travní plochy převede zhotovitel do správy objednatele až za předpokladu jejich požadované úpravy a vzhledu a nejdříve po provedené druhé seči travních ploch. Veškeré ostatní výsadby pak zhotovitel převede do správy objednatele až po roce od dokončení přejímacího řízení dokončeného díla. Údržbu, ošetřování a péči o jím provedené sadové úpravy provádí zhotovitel na vlastní náklady; údržbu ohlašuje zástupcům objednatele a o jejím provádění vede pravidelnou evidenci. Neprovádí-li zhotovitel řádnou péči o zeleň a nedojde-li na první výzvu objednatele k nápravě, je objednatel oprávněn údržbu provést na náklady zhotovitele; záruka zhotovitelem uvedená v této smlouvě tím není dotčena.

XII. Smluvní pokuty

12.1 Pro případ porušení níže uvedených povinností zhotovitele sjednávají smluvní strany dále uvedené smluvní pokuty a zhotovitel se zavazuje tyto smluvní pokuty uplatněné objednatelem uhradit.

a) V případě prodlení zhotovitele s termínem dokončení stavebního díla (stavebních prací)	0,05 % z celkové ceny díla včetně DPH za každý, byť i započatý den tohoto prodlení
b) V případě prodlení zhotovitele s termínem provedení díla	0,05 % z celkové ceny díla včetně DPH za každý, byť i započatý den tohoto prodlení
c) V případě přerušení provádění stavebních prací zhotovitelem bez souhlasu objednatele	1.000,- Kč za každý, byť i započatý den tohoto přerušení
d) V případě zjištěného provádění díla či jeho části poddodavatelem, pro kterého objednatel neudělil souhlas, je-li souhlas v této smlouvě vyžadován	5.000,- Kč za každého takto zjištěného poddodavatele
e) V případě zjištěné nepřítomnosti odpovědného vedoucího stavby nebo jeho zástupce na staveništi v pracovní době	2.000,- Kč za každý jednotlivý případ zjištění
f) V případě prodlení zhotovitele s odstraněním reklamovaných vad v záruční době ve sjednaném termínu	5.000,- Kč za každou jednotlivou reklamovanou vadu a za každý, byť i započatý den tohoto prodlení

12.2 Smluvní pokuty za prodlení neplatí v případě, že nedodržení těchto termínů bylo způsobeno objednatelem nebo v důsledku vyšší moci. Nárok objednatele na uplatnění smluvní pokuty bude o tento časový úsek posunut.

12.3 Označil-li objednatel v reklamaci, že se jedná o vadu, která brání užívání, případně hrozí nebezpečí škody velkého rozsahu, sjednávají obě smluvní strany smluvní pokuty ve dvojnásobné výši.

12.4 Zhotovitel je oprávněn požadovat po objednateli zákonný úrok z prodlení z dlužné částky uvedené na vystavené faktuře za každý i započatý den prodlení s úhradou faktury.

12.5 Výši smluvních pokut považují smluvní strany za přiměřenou. Jednotlivé smluvní pokuty lze sčítat. Smluvní pokuty je povinností uhradit na základě písemné výzvy a vystavené faktury ve stanovené lhůtě k úhradě. Není – li lhůta stanovena, má se za to, že je smluvní pokuta splatná do 14 kalendářních dnů od jejího vyúčtování a termínem úhrady smluvní pokuty bude den, kdy došlo prokazatelně k odepsání částky z účtu smluvní strany, která má smluvní pokutu uhradit.

12.6 Smluvní strany se výslovně dohodly, že zaplacením smluvní pokuty nezaniká nárok na náhradu škody vzniklé porušením povinností zajištěných smluvní pokutou a nárok na nápravu v nejbližším

možném termínu. Vedle smluvní pokuty se tak lze souběžně domáhat i náhrady škody v celém rozsahu.

12.7 Zhotovitel se zavazuje uhradit objednateli veškeré platby, smluvní pokuty a škody, které byl objednatel nucen vynaložit z důvodu nedodržení podmínek pravomocných rozhodnutí, pravidel financování projektu, závazných vyjádření orgánů státní správy nebo nedodržení jednotlivých ustanovení této smlouvy na straně zhotovitele.

12.8 Pokud závazek provést dílo zanikne provedením díla, nezaniká nárok na smluvní pokutu, která souvisí s dřívějším porušením povinnosti.

XIII. Ukončení smlouvy

13.1 Tuto smlouvu lze ukončit písemnou dohodou smluvních stran nebo odstoupením od této smlouvy.

13.2 Od této smlouvy může odstoupit kterákoliv smluvní strana, poruší-li druhá smluvní strana smlouvu podstatným způsobem. Nejdříve však musí druhou stranu vyzvat písemně k odstranění podstatného porušení smlouvy, které musí být provedeno do 7 kalendářních dnů od doručení této výzvy. Pokud druhá strana do tohoto termínu podstatné porušení této smlouvy neodstraní, nastávají právní účinky odstoupení od smlouvy následujícím dnem.

13.3 Porušením této smlouvy podstatným způsobem se rozumí zejména:

- a) prodlení zhotovitele se splněním termínu pro dokončení stavebních prací delším než 30 dnů,
- b) prodlení zhotovitele se splněním termínu pro řádné provedení díla delším než 30 dnů,
- c) jiné prodlení zhotovitele neuvedené v písm. a) či b) delším než 21 dnů,
- d) neplnění kvalitativních ukazatelů provádění díla zhotovitelem, zejména pak vadné provádění díla, kdy zjištěné vady ohrožují bezpečnost stavby nebo jakost či užžitnou hodnotu budoucí stavby,
- e) provádění prací zhotovitelem v rozporu s touto smlouvou, právními předpisy či platnými normami, schválenou projektovou dokumentací a pokyny objednatele,
- f) provádění díla osobami, které nejsou odborně způsobilé a náležitě kvalifikované či nebyly odsouhlaseny objednatelem,
- g) zahájení insolvenčního řízení, ve kterém je zhotovitel či objednatel v postavení dlužníka,
- h) vyhlášení konkurzu na zhotovitele, nebo pokud je zhotovitel v likvidaci,
- i) prodlení objednatele se splněním svých závazků ve smyslu této smlouvy delším než 30 kalendářních dnů.

13.4 V případě, že dojde k ukončení anebo odstoupení od této smlouvy z důvodů na straně objednatele, vzniká zhotoviteli ke dni zrušení anebo odstoupení od smlouvy nárok na úhradu řádně provedených a dokončených prací, a to na základě předchozí dohody mezi smluvními stranami a oceněného soupisu provedených nefakturovaných prací, pakliže na fakturaci vznikl smlouvou nárok.

13.5 V případě, že dojde k ukončení anebo odstoupení od této smlouvy z důvodů na straně zhotovitele, nese zhotovitel veškeré dopady vymezené touto smlouvou bez možnosti nárokovat fakturaci za neproplacené, avšak provedené části díla, pokud tyto byly provedeny v rozporu s ustanoveními této smlouvy.

13.6 Odstoupení od smlouvy se nedotýká nároku na náhradu škody či smluvní pokuty. Odstoupení od smlouvy se rovněž nedotýká ujednání, která mají vzhledem ke své povaze zavazovat smluvní strany i po odstoupení od smlouvy, zejména ujednání o způsobu řešení sporů a povinnost poskytnout vzájemná peněžitá plnění za plnění poskytnutá před účinností odstoupení.

13.7 Pro případ zániku závazku před dokončením díla je zhotovitel povinen ihned předat objednateli nedokončené dílo včetně věcí, které opatřil, a které jsou součástí plnění díla a uhradit objednateli případně vzniklou škodu. Pakliže to není v rozporu s touto smlouvou, objednatel uhradí zhotoviteli cenu věcí, které opatřil a které se staly součástí plnění díla. Za tímto účelem smluvní strany uzavřou dohodu,

ve které upraví vzájemná práva a povinnosti.

XIV. Vyšší moc

14.1 Smluvní strany jsou zbaveny odpovědnosti za částečné nebo úplné neplnění povinností daných touto smlouvou v případě a rozsahu, kdy toto neplnění bylo výsledkem nějaké události nebo okolnosti způsobené vyšší mocí. Odpovědnost však nevyklučuje překážka, která vznikla teprve v době, kdy povinná strana byla v prodlení s plněním svých povinností nebo vznikla z jejích hospodářských poměrů, nebo kterou bylo možno předpokládat. Pro účely tohoto ustanovení a této smlouvy znamená „vyšší moc“ takovou mimořádnou a neodvratitelnou událost mimo kontrolu smluvní strany, která se na ni odvolává, kterou nemohla předvídat při uzavření smlouvy a která jí brání v plnění závazků vyplývajících z této smlouvy. Takové události mohou být zejména války, revoluce, požáry, záplavy, epidemie, karanténní omezení, dopravní embarga.

14.2 Za okolnost vyšší moci se nepovažují jakékoliv chyby, vady, zanedbání nebo důsledky nekvalitního plnění ze strany zhotovitele, chyby nebo vady dokumentací, výpadky v dodávce energie a ve výrobě, výpadky v dopravě a dodávkách materiálu, nepřízeň počasí a nevhodné klimatické podmínky (zvláště pak v případech, kdy bylo takové okolnosti možno předvídat), nevhodné klimatické podmínky, které by z technologického hlediska ovlivnily negativně kvalitu provádění stavebních prací (zvláště pak v případech, kdy bylo takové okolnosti možno předvídat a měly být adekvátně upraveny pracovní postupy), místní a podnikové stávky, selhání poddodavatele, pokud by nenastalo z důvodů shora uvedených apod.

XV. Závěrečná ustanovení

15.1 Pro výklad této smlouvy je rovněž závazné znění zadávacích podmínek k veřejné zakázce, včetně všech jejích příloh, na základě které je plnění dle této smlouvy realizováno.

15.2. Oprávněné osoby smluvních stran jsou uvedeny v záhlaví této smlouvy.

15.3. S výjimkou dodatků k této smlouvě, jsou veškeré další písemnosti oprávněni za obě strany smlouvy podepisovat kontaktní osoby.

15.4. Zhotovitel prohlašuje, že je odborně způsobilý pro veškeré činnosti, které jsou předmětem této smlouvy, že má všechna potřebná oprávnění nezbytná pro řádné provedení díla, že disponuje takovými pracovními kapacitami a odbornými znalostmi, které jsou pro řádné provedení díla nezbytné a že dílo je v daném rozsahu, čase a místě realizovatelné.

15.5. Zhotovitel prohlašuje, že zvažil veškerá rizika a další okolnosti, jež mohou mít vliv na jeho činnost, že se důkladně a podrobně seznámil s rozsahem a povahou předmětu smlouvy, se všemi poskytnutými informacemi a podklady objednatele, se všemi ostatními dostupnými informacemi objednatelem sice neposkytnutými, ale dostupnými, jakož i ostatními činnostmi a povinnostmi dle této smlouvy již při podání nabídky a že mu jsou známy technické, kvalitativní a specifické podmínky stavby, za nichž se bude dílo realizovat. Mimo jiné se tedy přesvědčil zejména o:

- a) rozsahu díla a charakteru stavebních prací (rozsah a povaha prací, používané materiály atp.),
- b) stavu a povaze budoucího staveniště a jeho okolí,
- c) klimatických podmínkách a ostatních podmínkách, za jakých bude realizováno zejména stavební dílo,
- d) přístupových a příjezdových cestách na staveniště, které může potřebovat,
- e) všech ostatních záležitostech a činnostech s předmětem plnění díla souvisejících.

15.6. Smlouva je vyhotovena ve třech stejnopisech, z nichž dva obdrží objednatel a jeden zhotovitel.

15.7. Tuto smlouvu lze měnit pouze písemnými dodatky, označenými jako dodatek s pořadovým číslem ke smlouvě a podepsanými oprávněnými zástupci obou smluvních stran. Jiné zápisy, protokoly, ujednání apod. se za změnu smlouvy nepovažují ani nezakládají jakýkoliv nárok zhotovitele.

15.8. Smluvní vztahy výslovně neupravené touto smlouvou se řídí ustanoveními občanského zákoníku.

15.9. Případná nevynutitelnost nebo neplatnost kteréhokoli článku, odstavce, nebo ustanovení této smlouvy nemá vliv na vynutitelnost nebo platnost ostatních ustanovení této smlouvy. V případě, že by jakýkoli takovýto článek, odstavec nebo ustanovení mělo z jakéhokoli důvodu pozbýt platnosti (zejména z důvodu rozporu s aplikovatelnými zákony a ostatními právními normami), provedou smluvní strany konzultace a dohodnou se na právně přijatelném způsobu provedení záměrů obsažených v té části smlouvy, jež pozbyla platnosti.

15.10. Pokud u některé ze smluvních stran nastanou skutečnosti bránící řádnému plnění této smlouvy, je povinna to ihned bez zbytečného odkladu oznámit druhé straně a vyvolat jednání zástupců smluvních stran.

15.11. Smluvní strany se dohodly, že případné spory vyplývající ze závazků této smlouvy budou přednostně řešeny oboustrannou dohodou.

15.12. Obě smluvní strany jsou povinny vzájemně si poskytnout při plnění této smlouvy součinnost, zejména zhotovitel je povinen poskytnout součinnost a spolupracovat při kompletaci smluv, dodatků, dohod a zajištění podkladů pro objednatele, orgány státní správy či jiné organizace.

15.13. Veškerá jednání s objednatelem či státními orgány uskutečňující se v průběhu provádění díla budou probíhat v českém jazyce. Veškeré doklady o stavbě, použitých materiálech a konstrukcích předávané objednateli budou v českém jazyce.

15.14. Zhotovitel není oprávněn převést bez písemného souhlasu objednatele svá práva a závazky, vyplývající z této smlouvy na třetí osobu.

15.15. Objednatel má právo po uzavření smlouvy z objektivních důvodů nepodstatným způsobem změnit rozsah, provedení a technické parametry prováděného díla, a to po předchozí písemné dohodě se zhotovitelem.

15.16. Zhotovitel bere na vědomí, že dle § 2 písm. e) zákona č. 320/2001 Sb., o finanční kontrole ve veřejné správě, ve znění pozdějších předpisů, je osobou povinnou spolupůsobit při výkonu finanční kontroly a zavazuje se, že umožní provedení kontroly, bude s kontrolními orgány spolupracovat a poskytne kontrolou vyžadované doklady.

15.17. V souladu s § 4 odst. zák. č. 89/2012 Sb., občanský zákoník, kdy se má za to, že každá svéprávná osoba má rozum průměrného člověka i schopnost užívat jej s běžnou péčí a opatrností a že to každý od ní může v právním styku důvodně očekávat, strany posoudily obsah této smlouvy a neshledávají jej rozporným, což stvrzují svým podpisem. Smluvní strany shodně prohlašují, že došlo k dohodě o celém obsahu smlouvy, a že tato smlouva byla uzavřena na základě jejich pravé a svobodné vůle po pečlivém zvážení všech stran a že žádné ustanovení této smlouvy není překvapivé, což stvrzují svými podpisy.

15.18. Tato smlouva nabývá platnosti dnem podpisu oběma smluvními stranami a účinnosti dnem jejího uveřejnění dle zákona č. 340/2015 Sb., o zvláštních podmínkách účinnosti některých smluv, uveřejňování těchto smluv a o registru smluv (zákon o registru smluv), ve znění pozdějších předpisů.

15.19. Zhotovitel souhlasí s uveřejněním této smlouvy, včetně osobních údajů, v souladu se zvláštními právními předpisy, zejména se zákonem č. 340/2015 Sb., o zvláštních podmínkách účinnosti některých smluv, uveřejňování těchto smluv a registru smluv (zákon o registru smluv), ve znění pozdějších předpisů a zákonem č. 106/1999 Sb., o svobodném přístupu k informacím, ve znění pozdějších předpisů. Uveřejnění podle zákona o registru smluv včetně znečitelnění neuveřejňovaných údajů zajistí

objednatel nejpozději do 30 dnů po uzavření této smlouvy.

15.20. Zhotovitel bere na vědomí, že město Blansko zpracovává v nezbytně nutném rozsahu jeho osobní údaje v souladu s čl. 6 odst. 1 písm. b) a c) Nařízení Evropského parlamentu a Rady (EU) 2016/679 o ochraně fyzických osob v souvislosti se zpracováním osobních údajů a o volném pohybu těchto údajů a o zrušení směrnice 95/46/ES (obecné nařízení o ochraně osobních údajů) za účelem provedení/zajištění předmětu smlouvy, a to po celou dobu platnosti této smlouvy.

15.21. Město Blansko prohlašuje, že nepodmiňuje uzavření smlouvy získáním osobních údajů k účelům nesouvisejícím s uzavřením smlouvy.

15.22. Tato smlouva o dílo se uzavírá na základě řádně vyhlášeného a vyhodnoceného výběrového řízení malého rozsahu v souladu s § 178 zákona č. 134/2016 Sb., o zadávání veřejných zakázek, ve znění pozdějších předpisů, v souladu se Směrnicí č. 1/2017 Veřejné zakázky vydané Radou města Blansko a v souladu s usnesením č. 68 přijatém na 42. schůzi Rady města Blansko dne 25. 08. 2020.

Přílohy

Příloha 01 – Rozpočet stavby

V Blansku dne

V.....dne.....

Za objednatele:

Za zhotovitele:

.....
objednatel

město Blansko

Ing. Bc. Jiří Crha

starosta města

.....
zhotovitel

f. CUBESPACE s.r.o.

Martin Berka

jednatel

PŘÍLOHA 01 – ROZPOČET STAVBY

V rámci výběrového řízení byla předložena nabídka s rozpočtem v hodnotě plnění zakázky. Na základě požadavků investora bylo plnění upraveno v následujících bodech:

- změna dispozice - přidání místnosti přípravná
- změna prosklení fasády, posun vchodových dveří
- změna povrchové úpravy fasády
- záměna vnitřní celoprosklené příčky za plnou s prosklenými dveřmi
- stínění Z fasády vnitřními žaluziemi
- chlazení - jen v prostoru kavárny
- záměna posuvných dveří u hygienického zázemí za otevíravé
- zmenšení velikosti terasy
- doplnění stříšek nad vstupy do budovy - výplň sklo
- doplnění zásuvek pro hosty kavárny

Blíže viz výkresovou dokumentaci (viz níže):

- 01 Půdorys
- 02 Řezy
- 03 Pohledy

Rozpočet dle výběrového řízení zůstává platný v neměněných bodech, v měněných bodech je neplatný – viz barevné rozlišení v tabulkové části.

Práce budou provedeny do 30. června 2021.

Celková cena díla dle výběrového řízení zůstává zachována a je 5.983.741,34 Kč včetně DPH.

V Blansku dne

V.....dne.....

Za objednatele:

Za zhotovitele:

.....

.....

objednatel

zhotovitel

město Blansko

f. CUBESPACE s.r.o.

Ing. Bc. Jiří Crha

Martin Berka

starosta města

jednatel

Položkový rozpočet stavby

Stavba: **20-285 Veřejné prostranství Dukla, Blansko - Kavárna**

Objednatel: **Město Blansko** IČO: **00279943**
nám. Svobody 32/3 DIČ: **CZ00279943**
67801 Blansko

Zhotovitel: **CUBESPACE s.r.o.** IČO: **27886794**
Nad Šetelkou 481 DIČ: **CZ27886794**
18000 Praha 8

Vypracoval:

Rozpis ceny	Celkem
HSV	687 522,96
PSV	696 242,10
MON	3 041 175,72
Vedlejší náklady	520 300,00
Ostatní náklady	0,00
Celkem	4 945 240,78

Rekapitulace daní

Základ pro sníženou DPH	15 %	0,00 CZK
-------------------------	-------------	-----------------

Základ pro základní DPH	21 %	4 945 240,78 CZK
-------------------------	-------------	-------------------------

Zaokrouhlení	0,00 CZK
--------------	-----------------

Cena celkem bez DPH	4 945 240,78 CZK
----------------------------	-------------------------

v _____ dne _____

Za zhotovitele

Za objednatele

Rekapitulace dílčích částí

Číslo	Název	Základ pro sníženou DPH	Základ pro základní DPH	DPH celkem	Cena celkem	%
00	Vedlejší a ostatní náklady	0,00	520 300,00		520 300,00	11
00	Vedlejší a ostatní náklady	0,00	520 300,00		520 300,00	11
01	Kavárna	0,00	4 424 940,78		4 424 940,78	89
01A	Stavební řešení	0,00	2 768 143,00		2 768 143,00	56
01B	Zdravotechnické instalace	0,00	438 702,97		438 702,97	9
01C	Klimatizace	0,00	103 053,06		103 053,06	2
01E	Elektroinstalace	0,00	355 796,25		355 796,25	7
01F	Stavební řešení - zemní práce	0,00	759 245,50		759 245,50	15
Celkem za stavbu					4 945 240,78	100

Rekapitulace dílů

Číslo	Název	Typ dílu			Celkem	%
001	Klimatizace	HSV			103 053,06	2
1	Zemní práce	HSV			37 800,00	1
27	Základy	HSV			121 971,35	2
28	Zpevnování hornin a konstrukcí	HSV			6 082,77	0
59	Dlažby a předlažby komunikací	HSV			13 499,01	0
63	Podlahy a podlahové konstrukce	HSV			109 382,21	2
87	Potrubí z trub z plastických hmot	HSV			2 276,52	0
91	Doplňující práce na komunikaci	HSV			6 139,57	0
94	Lešení a stavební výtahy	HSV			49 010,96	1
95	Dokončovací konstrukce na pozemních stavbách	HSV			19 781,48	0
96	Bourání konstrukcí	HSV			100 588,46	2

97	Prorážení otvorů	HSV			17 509,46	0
99	Staveništní přesun hmot	HSV			27 765,84	1
711	Izolace proti vodě	PSV			107 324,26	2
712	Povlakové krytiny	PSV			67 451,34	1
713	Izolace tepelné	PSV			10 890,00	0
721	Vnitřní kanalizace	PSV			142 497,60	3
722	Vnitřní vodovod	PSV			149 846,48	3
725	Zařizovací předměty	PSV			134 669,37	3
726	Instalační prefabrikáty	PSV			8 972,48	0
764	Konstrukce klempířské	PSV			73 456,77	1
776	Podlahy povlakové	PSV			1 133,80	0
CS04	Ocelové konstrukce	MON			266 019,22	5
CS05	Skladby	MON			225 645,89	5
CS06	Vnitřní opláštění	MON			98 941,02	2
CS07	Fasáda	MON			236 600,24	5
CS08	Střecha	MON			26 845,56	1
CS09	Vnitřní povrchy	MON			117 449,55	2
CS10	Výplně otvorů	MON			1 282 640,81	26
CS15	Ostatní	MON			172 898,00	3
CS16	Montáže	MON			83 775,00	2
CS17	Montážní materiál	MON			92 064,18	2

CS20	Doprava	MON			82 500,00	2
M21	Elektromontáže	MON			1 022,40	0
M21a	Specifikace dodávky Úprava E01	MON			3 399,00	0
M21b	Specifikace dodávky E02	MON			64 166,38	1
M21c	SILNOPROUD	MON			190 049,87	4
M21d	SVÍTIDLA	MON			63 883,60	1
M21e	HROMOSVODY	MON			33 275,00	1
D96	Přesuny sutí a vybouraných hmot	PSU			72 662,27	1
VN	Vedlejší náklady	VN			520 300,00	11
Cena celkem					4 945 240,78	100

Položkový rozpočet

S:	20-285	Veřejné prostranství Dukla, Blansko - Kavárna
O:	00	Vedlejší a ostatní náklady
R:	00	Vedlejší a ostatní náklady

P.č.	Číslo položky	Název položky	MJ	Množství
Díl: VN		Vedlejší náklady		
1		Vytýčení stavby - veškerých částí a prvků stavby	kpl	1,00000
2		Vytýčení inženýrských sítí v dotčeném území stavebními pracemi	kpl	1,00000
3		Náklady související se zařízením staveniště a prováděním stavebních prací	kpl	1,00000
4		Inženýrská, kompletační a koordinační činnost	kpl	1,00000
5		Zkoušky a revize - náklady zhotovitele související s prováděním zkoušek a revizí dle tech. norem, a pož. objednatele, které jsou pro provedení díla nezbytné	kpl	1,00000
6		Předání a převzetí staveniště, dokončené stavby a díla	kpl	1,00000
7		Realizační a dílenská dokumentace stavby	kpl	1,00000
8		Dokumentace skutečného provedení	kpl	1,00000
9		Geodetické dokumentace skutečného provedení včetně polohopisného a výškopisného zaměření	kpl	1,00000
10		Zábory, ochrana území prací, bezpečnostní opatření	kpl	1,00000
11		Ostatní náklady vyplývající z povinností a ujednání stanovených zadávací dokumentací, včetně obchodních podmínek a ostatních příloh a podkladů zakázky	kpl	1,00000

Položkový rozpočet

S:	20-285	Veřejné prostranství Dukla, Blansko - Kavárna
O:	01	Kavárna
R:	01A	Stavební řešení

P.č.	Číslo položky	Název položky	MJ	Množství
Díl: 725		Zařizovací předměty		
1		Invalidní program madlo jednoduché pevné, rozměr 500 mm, nerez	ks	1,00000
2		Invalidní program madlo dvojitě pevné, rozměr 813 mm, nerez	soubor	1,00000
3		Madlo dvojitě sklopné nerez Novaservis dl. 852 mm	ks	1,00000
4		Přesun hmot pro zařizovací předměty	t	0,00550
Díl: 764		Konstrukce klempířské		
5		Oplechování zdí (atik), z lakovaného pozinkovaného plechu, rš 750 mm, výroba (zhotovení) a montáž	m	44,95000
6		Lemování na plochých střeších včetně spojů, rohů, lišt a dilatací, z lakovaného pozinkovaného plechu, rš 330 mm, výroba (zhotovení) a montáž	m	41,63000
7		Přesun hmot pro konstrukce klempířské v objektech výšky do 6 m	t	0,33664
8		plech ocelový s povrchovou úpravou tl. 0,60 mm; rovinná tabule 1000 x 2000 mm; povrchová úprava horní strana ochranná vrstva PVC, spodní strana ochranný lak; žárkový pozink, povrch měkčené PVC	m2	14,65376
9		plech svitkový hliníkový; povrch hladký; rozměr 0,7 x 650; povrch ochrana přední strana kompozitní lak PP 99, zadní průsvitný ochranný lak	m2	30,65590
Díl: 776		Podlahy povlakové		
10		Přechodové, krycí a ukončující podlahové profily přechodová lišta, různá výška podlahoviny, eloxovaný hliník, upevnění vruty s hmoždinkami, výška profilu 8 mm, šířka profilu 35 mm	m	4,10000
11		Přesun hmot pro podlahy povlakové v objektech výšky do 6 m	t	0,20328
Díl: CS04		Ocelové konstrukce		
12		Manipulace s modulem příprava pro obalovnu	Soubor	2,00000
13		Nátěr rámu - prodej Tmelení a broušení - modul s napojením profilů	ks	2,00000
14		Rám 3950 x 9200 x 3450 (2570,415 kg)	ks	2,00000
15		Výztuhy pro závěsné WC svislá konstrukce (V.06) - SDK	ks	2,00000
16		Nátěr rámu - prodej RAL 7037	kg	5 140,00000
Díl: CS05		Skladby		
17		Obvodová stěna O-200 K - Omega MV 200 - 0,038 W/mK	m2	132,60000
18		Podlaha P 200 - 22 mm - cetris nad šíří modulu 2,5 m - (0,033 W/mK 160/50) EnEv 2016	m2	71,76000
19		Strop S 250 (0,038 W/mK 100/160) EnEv 2016	m2	71,00000
20		Vnitřní stěna V 100 (MW 100mm) (0,038 W/mK) 100	m2	47,77750
21		Instalační příčky I 050 - výška 1,5m předstěna	m2	21,75000
22		Sanit.příčky(5x09,s dveřmi)-lamin28DTD,Alu-elox rám,v.2m vč.PVC nož. s ocel jádr,PVC kování	ks	1,00000
23		Výztuha OSB umyvadlo - SDK	ks	3,00000
24		Výztuha OSB 25 mm - ostrá hrana	m2	8,10000
Díl: CS06		Vnitřní opláštění		
25		Opláštění GKF 12,5 1x GKF 1250 x 2000	m2	180,88500

Položkový rozpočet

S:	20-285	Veřejné prostranství Dukla, Blansko - Kavárna
O:	01	Kavárna
R:	01A	Stavební řešení

P.č.	Číslo položky	Název položky	MJ	Množství
26		Opláštění GKF 15 1x GKF 1250 x 2000	m2	71,00000
27		Opláštění Rigistabil 12,5 1x 1250x2650	m2	69,02000
Díl: CS07		Fasáda		
28		Zateplovací systém Webertherm elastic - lišty (okna), rohy	bm	57,20000
29		Podklad fasády - Cetris 12	m2	127,00000
30		Zateplovací systém Webertherm elastic - EPS F 50 mm s omítkou weber, zrno 2 mm - pouze materiál	m2	127,00000
31		Hydroizolační asfaltový pás GLASTEK 40 + asfaltové lepidlo	bm	44,00000
Díl: CS08		Střecha		
32		Střecha plech KOB	m2	72,00000
33		Svod střešní PVC (trubka PVC do rohového sloupku) 4 kusy na modul v. do 3,5m	mod	2,00000
Díl: CS09		Vnitřní povrchy		
34		Malba sádkarton Primalex - 1 x penetrace, 2 x malba	m2	251,88500
35		Podlaha zátěžový Vinyl Vinyl Termofix Stone Fatra	m2	52,00000
36		Lišty podlahové	bm	69,00000
37		Položení dlažby včetně materiálu (lepidlo, spárovací hmota)	m2	10,00000
38		Malba omyvatelná (WC)	m2	69,02000
39		Dlažba RAKO Rebel 60x60	m2	9,52600
Díl: CS10		Výplně otvorů		
40		Montáž vnitřních dveří	ks	3,00000
41		Příprava pro osazení okna (materiál, práce) PVC - s expanzní páskou TP651	m	64,60000
42		Vnitřní ostění a nadpraží SDK GKF 12,5mm	bm	64,60000
43		Parapet vnitřní	bm	10,30000
44		Oplechování parapetů z tažených Al profilů, venkovní	m	10,30000
45		Dveře plné - posuv 700- 900 /1970 posuv po stěně zárubeň, mušle hranatá nerez + úchyt v hraně	kpl	3,00000
46		Al okna dveře dle pohledů, antracit, trojsklo, dveře oboustranně VSG;šíkmé stěny jako fasády antracit, trojsklo oboustranně VSG, včetně automatických dveří	kpl	1,00000
47		Prosklená interiérová bezrámová příčka 1400x2900 skleněné dveře 900/1970 bez zárubně, (bezpečnostní lepené sklo kalené ESG 10), grafika	ks	1,00000
Díl: CS15		Ostatní		
48		Úklid modulu	ks	2,00000
49		Nakládka modulů ve výrobním závodě	ks	2,00000
50		Terasa - sibiřský modřín	m2	54,00000
Díl: CS16		Montáže		
51		Usazení modulu	ks	2,00000
52		Připojení elektro (propojení mezi moduly)	ks	2,00000
53		Montáž garnitur SDK	bm	10,00000
54		Montáž podlahového spojení	bm	4,00000

Položkový rozpočet

S:	20-285	Veřejné prostranství Dukla, Blansko - Kavárna
O:	01	Kavárna
R:	01A	Stavební řešení

P.č.	Číslo položky	Název položky	MJ	Množství
55		Montážní práce -zaklopení po připojení vody a odpadu začištění oken po osazení, práce na podlaze a další dokončovací práce	kpl	1,00000
Díl: CS17		Montážní materiál		
56		Spoj modulů (kostky)	sada	2,00000
57		Spoj modulů (délka rámu)	bm	14,00000
58		Spoj modulů venkovní gumový hříbek	bm	10,00000
59		Podkladní plechy vyrovnávací	mod	2,00000
60		Propojení modulů - elektro materiál	ks	2,00000
61		Vnitřní spoj modulů Cetris 22 - š.21 cm	m	4,00000
62		Vnitřní opláštění spojů - Garnitura materiál	bm	10,00000
63		Montáž KZS	m2	127,00000
Díl: CS20		Doprava		
64		Doprava modulů Doksy - Blansko (nadrozměr)	kpl	2,00000

Položkový rozpočet

S:	20-285	Veřejné prostranství Dukla, Blansko - Kavárna
O:	01	Kavárna
R:	01B	Zdravotechnické instalace

P.č.	Číslo položky	Název položky	MJ	Množství
Díl: 713		Izolace tepelné		
1		Protipožární manžeta DN 110	kus	5,00000
2		Protipožární manžeta DN 125	kus	1,00000
Díl: 721		Vnitřní kanalizace		
3		Demontáž potrubí litinové do DN 200	m	2,00000
4		Potrubí litinové propojení potrubí DN 125	ks	1,00000
5		Demontáž potrubí z PVC do D 114	m	2,00000
6		Potrubí z PP propojení potrubí DN 110	ks	1,00000
7		Potrubí kanalizační z PP odpadní systém HT DN 70	m	5,00000
8		Potrubí kanalizační z PP odpadní systém HT DN 100	m	8,00000
9		Potrubí kanalizační z PP přípojovací systém HT DN 40	m	10,00000
10		Potrubí kanalizační z PP přípojovací systém HT DN 50	m	5,70000
11		Potrubí kanalizační z PP přípojovací systém HT DN 70	m	5,00000
12		Potrubí kanalizační z PP přípojovací systém HT DN 100	m	7,00000
13		Potrubí kanalizační z PP svodné zvuk tlumící vícevrstvé systém POLO-KAL DN 75	m	4,00000
14		Potrubí kanalizační z PP svodné zvuk tlumící vícevrstvé systém POLO-KAL DN 110	m	16,00000
15		Potrubí kanalizační z PP svodné zvuk tlumící vícevrstvé systém POLO-KAL DN 125	m	18,00000
16		Potrubí kanalizační z PP dešťové zvuk tlumící vícevrstvé systém POLO-KAL DN 100	m	20,00000
17		Vyvedení a upevnění odpadních výpustek DN 40	ks	6,00000
18		Vyvedení a upevnění odpadních výpustek DN 50	ks	3,00000
19		Vyvedení a upevnění odpadních výpustek DN 70	ks	1,00000
20		Vyvedení a upevnění odpadních výpustek DN 100	ks	6,00000
21		Zápachová uzávěrka nástěnná pro pračku a myčku DN 40	ks	1,00000
22		Střešní vtok polypropylen PP pro ploché střechy svislý odtok DN 110, vyhřívaný s regulací	ks	2,00000
23		Hlavice ventilační polypropylen PP DN 75	ks	1,00000
24		Hlavice ventilační polypropylen PP DN 110	ks	1,00000
25		Zkouška těsnosti potrubí kanalizace vodou do DN 125	m	98,70000
26		Zkouška těsnosti potrubí kanalizace kouřem do DN 300	m	20,00000
27		Přemístění vnitrostaveništní demontovaných hmot vnitřní kanalizace v objektech výšky do 12 m	t	0,06500
28		Přesun hmot tonážní pro vnitřní kanalizace v objektech v do 12 m	t	0,20173
29		Příplatek k přesunu hmot tonážní 721 prováděný bez použití mechanizace	t	0,20173
30		Závěsy pod strop	kus	22,00000
31		Zápachová uzávěrka HL 21	kus	1,00000
32		Zápachová uzávěrka HL138 do zdi	kus	2,00000
33		Zápachová uzávěrka nerezová umývadlová	kus	2,00000
Díl: 722		Vnitřní vodovod		
34		Demontáž potrubí ocelové pozinkované závitové do DN 25	m	1,00000

Položkový rozpočet

S:	20-285	Veřejné prostranství Dukla, Blansko - Kavárna
O:	01	Kavárna
R:	01B	Zdravotechnické instalace

P.č.	Číslo položky	Název položky	MJ	Množství
35		Demontáž nástěnky	ks	2,00000
36		Potrubí pozinkované závitové mezikus s dlouhým závitem G 1	soubor	1,00000
37		Potrubí pozinkované závitové propojení potrubí DN 25	ks	2,00000
38		Potrubí vodovodní plastové PPR svar polyfuze PN 20 D 20 x 3,4 mm	m	47,00000
39		Potrubí vodovodní plastové PPR svar polyfuze PN 20 D 25 x 4,2 mm	m	39,00000
40		Potrubí vodovodní plastové PPR svar polyfuze PN 20 D 32 x 5,4 mm	m	55,00000
41		Příplatek k rozvodu vody z plastů za malý rozsah prací na zakázce do 20 m	soubor	5,00000
42		Příplatek k rozvodu vody z plastů za potrubí přes D 32 mm do 5 svarů	soubor	5,00000
43		Ochrana vodovodního potrubí přilepenými tepelně izolačními trubiciemi z PE tl do 15 mm DN do 22 mm	m	15,00000
44		Ochrana vodovodního potrubí přilepenými tepelně izolačními trubiciemi z PE tl do 15 mm DN do 42 mm	m	55,00000
45		Ochrana vodovodního potrubí přilepenými tepelně izolačními trubiciemi z PE tl do 25 mm DN do 22 mm	m	35,00000
46		Ochrana vodovodního potrubí přilepenými tepelně izolačními trubiciemi z PE tl do 25 mm DN do 42 mm	m	39,00000
47		Podpůrný žlab pro potrubí průměru D20	m	40,00000
48		Podpůrný žlab pro potrubí průměru D25	m	30,00000
49		Podpůrný žlab pro potrubí průměru D32	m	55,00000
50		Zaslepení vodovod.potrubí DN20	kus	4,00000
51		Vyvedení a upevnění výpustku do DN 25	ks	21,00000
52		Uzavření nebo otevření vodovodního potrubí při opravách	ks	2,00000
53		Demontáž armatur závitových se dvěma závity G do 5/4	ks	2,00000
54		Kohout plnicí nebo vypouštěcí G 1/2 PN 10 s jedním závitem	ks	4,00000
55		Montáž vodovodních armatur s jedním závitem G 1/2 ostatní typ	soubor	4,00000
56		Ventil zpětný G 1/2 PN 10 do 110°C se dvěma závity	ks	1,00000
57		G3/4 - ventil pojistný k boileru - mosaz	kus	1,00000
58		Kohout kulový přímý G 1/2 PN 42 do 185°C vnitřní závit s vypouštěním	ks	4,00000
59		Kohout kulový přímý G 3/4 PN 42 do 185°C vnitřní závit s vypouštěním	ks	2,00000
60		Kohout kulový přímý G 1 PN 42 do 185°C vnitřní závit s vypouštěním	ks	8,00000
61		Filtr mosazný G 1/2 PN 16 do 120°C s 2x vnitřním závitem	ks	1,00000
62		Montáž armatur vodovodních se dvěma závity G 1/2	ks	7,00000
63		Montáž armatur vodovodních se dvěma závity G 3/4	ks	6,00000
64		Montáž armatur vodovodních se dvěma závity G 1	ks	8,00000
65		Vodoměr jednovtokový G3/4x130mm,Q 1,5	kus	3,00000
66		Zkouška těsnosti vodovodního potrubí závitového do DN 50	m	144,00000

Položkový rozpočet

S:	20-285	Veřejné prostranství Dukla, Blansko - Kavárna
O:	01	Kavárna
R:	01B	Zdravotechnické instalace

P.č.	Číslo položky	Název položky	MJ	Množství
67		Přemístění vnitrostaveništní demontovaných hmot pro vnitřní vodovod v objektech výšky do 6 m	t	0,00400
68		Úprava stáv. přívodu pro fontánu (vodoměr)	soubor	1,00000
69		Přesun hmot tonážní tonážní pro vnitřní vodovod v objektech v do 12 m	t	0,23128
70		Příplatek k přesunu hmot tonážní 722 prováděný bez použití mechanizace	t	0,23128
71		Cirkulační čerpadlo DN 15	kus	1,00000
Díl: 725 Zařizovací předměty				
72		Umyvadlo Laufen+sifon nerez Sanela 60x48 60	soub	2,00000
73		Umyvadlový set JIKA- invalida MIO 64 cm bílá	soub	1,00000
74		Závěsné WC závěsné Kolo odpad vodorovný Rekord 52 cm bílá, sedátko, příslušenství předstěnový systém	soub	2,00000
75		Závěsné WC - invalidní Deep by Jika 70 cm, předstěnový systém	soub	1,00000
76		Výlevka plastová závěsná ABU, s mřížkou	kpl	1,00000
77		Montáž splachovače nádržkového plastového nízkopoloženého	ks	1,00000
78		Montáž klozetových mís závěsných na nosné stěny	ks	3,00000
79		Montáž umyvadla připevněného na šrouby do zdiva	soubor	3,00000
80		Doplňky zařízení koupelen a záchodů nerez dávkovač tekutého mýdla na 350 ml	soubor	3,00000
81		Doplňky zařízení koupelen a záchodů nerez zásobník toaletních papírů	soubor	3,00000
82		Montáž výlevky	soubor	1,00000
83		Elektrický ohříváč zásobníkový akumulární závěsný svislý 100 l / 2 kW	soubor	1,00000
84		Montáž ohříváčů zásobníkových závěsných tlakových do 125 litrů	soubor	1,00000
85		Ventil rohový bez přípojovací trubičky nebo flexi hadičky G 1/2	soubor	13,00000
86		Ventil rohový pračkový G 3/4	ks	1,00000
87		Montáž ventilů rohových G 1/2 s přípojovací trubičkou	soubor	8,00000
88		Montáž ventilů rohových G 1/2 bez přípojovací trubičky	soubor	1,00000
89		Montáž baterie nástěnné dřezové pákové a klasické	ks	1,00000
90		Montáž baterie umyvadlové stojánkové G 1/2 ostatní typ	ks	3,00000
91		Montáž zápachových uzávěrek umyvadlových do DN 40	ks	3,00000
92		Přesun hmot tonážní pro zařizovací předměty v objektech v do 6 m	t	0,22341
93		Příplatek k přesunu hmot tonážní 725 prováděný bez použití mechanizace	t	0,22341
94		Držák papíru -nerez	ks	3,00000
95		Signalizace na WC invalida	kpl	1,00000
96		Automatická baterie nerez AUM 20.2 na dvě vody, včetně zdroje	ks	3,00000
97		WC štětka nerez závěsná	ks	3,00000
98		Zásobník na papírové ručníky - nerez	Stk	3,00000

Položkový rozpočet

S:	20-285	Veřejné prostranství Dukla, Blansko - Kavárna
O:	01	Kavárna
R:	01B	Zdravotechnické instalace

P.č.	Číslo položky	Název položky	MJ	Množství
99		Zásobník na hygienické sáčky - nerez	Stk	1,00000
100		Dvojháček Sanela, nerez	Stk	3,00000
101		Zrcadlo s fazetou AMiro 60x80	ks	2,00000
Díl: 726		Instalační prefabrikáty		
102		Instalační předstěna - montáž klozetu do lehkých stěn s kovovou kcí	soubor	3,00000
103		Zvukoizolační souprava pro klozet a bidet	soubor	3,00000
104		Souprava pro předstěnovou montáž	soubor	3,00000
105		Přesun hmot tonážní pro instalační prefabrikáty v objektech v do 6 m	t	0,03195
106		Příplatek k přesunu hmot tonážní 726 prováděný bez použití mechanizace	t	0,03195

Položkový rozpočet

S:	20-285	Veřejné prostranství Dukla, Blansko - Kavárna
O:	01	Kavárna
R:	01C	Klimatizace

P.č.	Číslo položky	Název položky	MJ	Množství
Díl: 001		Klimatizace		
1		Propojovací kabel	m	16,50000
2		Montáž venkovní klima jednotky	ks	1,00000
3		Montáž vnitřní klimajednotky	ks	2,00000
4		Stolička pro klimajednotku	ks	1,00000
5		Měděné tepelně izolované potrubí chladiva vč. montáže	m	16,50000
6		MPS multi inverter (venk. jedn.) jednofázová - 230 V; výkon Ch -6,3 kW Top 7,3 kW	ks	1,00000
7		MPS multi - Vnitřní kazetová jednotka stropní (např. C T 09 NR2 nebo rovnocenný typ)	ks	2,00000
8		PP potrubí pro odvod kondenzátu prům. 25 mm	m	10,00000

Položkový rozpočet

S:	20-285	Veřejné prostranství Dukla, Blansko - Kavárna
O:	01	Kavárna
R:	01E	Elektroinstalace

P.č.	Číslo položky	Název položky	MJ	Množství
Díl: M21		Elektromontáže		
1		Ukončení vodičů v rozvaděči + zapojení do 2,5 mm ²	kus	80,00000
Díl: M21a		Specifikace dodávky Úprava E01		
2		Úprava stávajícího rozvaděče	hod	4,00000
3		Jistič, char B, 3-pólový, 10kA, B25/3	ks	1,00000
Díl: M21b		Specifikace dodávky E02		
4		Montáž vypínače hlavního 3pól modulového do 80 A	kus	1,00000
5		Měřič spotřeby, 3-fáz.,přímý, 65A	kus	1,00000
6		Přídavek na montáž přístrojů	ks	1,00000
7		Přídavek na montáž rámu	ks	1,00000
8		Doprava	ks	1,00000
9		Přesun	ks	1,00000
10		Zaslepovací pás max. délka 1m, pro výřezy 45mm	kus	1,00000
11		Rozvodnice,NA omítku,bílá,N/PE svork., 4 řadá po 24 modulech	ks	1,00000
12		Přepěťová ochrana I.+II.stupeň, B+C MAXI V/3	ks	1,00000
13		Chránič Ir=250A, typ AC, 4-pól., 40/4/01	ks	1,00000
14		Chránič Ir=250A, typ AC, 4-pól., 40/4/003	ks	2,00000
15		Jistič, char B, 3-pólový, 10kA, B20/3	ks	1,00000
16		Jistič, char B, 1-pólový, 10kA, B16/1	ks	11,00000
17		Jistič, char B, 1-pólový, 10kA, B10/1	ks	10,00000
18		Jistič, char C, 1-pólový, 10kA, C10/1	ks	1,00000
19		Jistič pomocných obvodů, char.B, 1-pól, In=4A, B4/1-HS	ks	1,00000
20		Jistič, char B, 1-pólový, 10kA, B6/1	ks	1,00000
21		Zvukový transformátor Un2=8V, 8VA	ks	1,00000
22		Instalační relé 230V AC, 1 zap. kont., cívka 230V	ks	4,00000
23		Popisovací tabulky	ks	1,00000
24		Popisovací tabulky pro počet obvodů: 90 (210x300)	ks	1,00000
25		Štítek s upozorněním na povinnost kontrol chráničů	ks	3,00000
26		Propojovací lišta 1m, 3-pól, In=63A, 10mm ²	ks	2,00000
27		Koncový kryt k propoj liště 63A, 3-pól	ks	10,00000
Díl: M21c		SILNOPROUD		
28		Osazení hmoždinky do zdiva z cihel nebo do SKD - HM6	ks	100,00000
29		Osazení hmoždinky do zdiva z cihel nebo do SKD - HM8	ks	100,00000
30		Osazení hmoždinky do zdiva z cihel nebo do SKD - HM10	ks	40,00000
31		Šňůra střední, izolace kaučuk - CGSG 3x2.5 mm ² pevně	m	5,00000
32		Vodič pro pospojování - CY6,H07V-U žlutozelený pevně	m	50,00000
33		Vodič pro pospojování - CY10,H07V-U žlutozelený pevně	m	10,00000
34		Ukončení vodičů v rozvaděčích - do 6 mm ²	ks	10,00000
35		Ukončení vodičů v rozvaděčích - do 16 mm ²	ks	6,00000
36		Ukončení vodičů na svorkovnice - do 2.5mm ²	ks	3,00000
37		Kryt spínače, IP20, barva ocelová, 1 páčka	ks	9,00000

Položkový rozpočet

S:	20-285	Veřejné prostranství Dukla, Blansko - Kavárna
O:	01	Kavárna
R:	01E	Elektroinstalace

P.č.	Číslo položky	Název položky	MJ	Množství
38		Kryt zásuvky, IP20, barva ocelová, jednoduchý, clonky	ks	15,00000
39		Domovní zvonek nástěnný - pro HELP tlačítko	ks	1,00000
40		Montáž rozvodnic do 200 kg	ks	1,00000
41		Montáž označovacího štítku na kabel	ks	40,00000
42		Úprava stávajícího zařízení	hod	5,00000
43		Napojení na stávající zařízení	hod	4,00000
44		Vyhledání připojovacího místa	hod	4,00000
45		Sekání, zednické práce	hod	35,00000
46		Zapojování VZT a ventilátorů	hod	10,00000
47		Spolupráce s dodavatelem při zapojování a zkouškách	hod	6,00000
48		Koordinace postupu prací s ostatními profesemi	hod	4,00000
49		Provedení revizních zkoušek dle ČSN 331500 - revizní technik	hod	40,00000
50		Spolupráce s revizním technikem	hod	8,00000
51		Kabel silový, izolace PVC - CYKY-O 2x1.5 mm ² pevně	m	60,00000
52		Trubka ohebná z PH pod omítku - D 23 mm	m	4,00000
53		Krabice odbočná s víčkem bez svorkovnice - KU68L/2 do dutých příček	ks	18,00000
54		Krabice odbočná s víčkem bez svorkovnice - KO97/L do dutých příček	ks	6,00000
55		Krabice odbočná s víčkem bez svorkovnice - KO125/L do dutých příček	ks	2,00000
56		Krabice přístrojová KP64/LD do dutých příček	ks	10,00000
57		Krabice přístrojová KP64/2L dvojitá, do dutých příček	ks	4,00000
58		Krabice přístrojová KP64/3L trojitá, do dutých příček	ks	1,00000
59		Krabice přístrojová KP64/5L pětinasobná, do dutých příček	ks	1,00000
60		Svorkovnice krabicová 4x1-2,5mm ²	ks	150,00000
61		Svorkovnice krabicová 3x1-2,5mm ²	ks	132,00000
62		Svorkovnice krabicová 2x1-2,5mm ²	ks	85,00000
63		Kabel silový, izolace PVC - CYKY-O 3x1.5 mm ² pevně	m	100,00000
64		Kabel silový, izolace PVC - CYKY-J 3x1.5 mm ² pevně	m	320,00000
65		Kabel silový, izolace PVC - CYKY-J 3x2.5 mm ² pevně	m	220,00000
66		Kabel silový, izolace PVC - CYKY-J 5x1.5 mm ² pevně	m	320,00000
67		Kabel silový, izolace PVC - CYKY-J 5x2.5 mm ² pevně	m	30,00000
68		Kabel silový, izolace PVC, CYKY-J 5x4 mm ² pevně	m	30,00000
69		Svorka uzemňovací - ZS16 na potrubí	ks	8,00000
70		Svorka uzemňovací - Cu PASKA 20x500x0,5mm	ks	8,00000
71		Uzemňovací svorkovnice EPS1	ks	1,00000
72		Strojek spínače - 1-pól.vyp.(1)	ks	2,00000
73		Strojek spínače - Tlačítko 1/0	ks	7,00000

Položkový rozpočet

S:	20-285	Veřejné prostranství Dukla, Blansko - Kavárna
O:	01	Kavárna
R:	01E	Elektroinstalace

P.č.	Číslo položky	Název položky	MJ	Množství
74		Rámeček pro přístroje, barva ocelová - jednoduchý, IP20	ks	10,00000
75		Rámeček pro přístroje, barva ocelová - dvojitý, vodorovný, IP20	ks	4,00000
76		Rámeček pro přístroje, barva ocelová - trojitý, vodorovný, IP20	ks	1,00000
77		Rámeček pro přístroje, barva ocelová - pětinásobný, vodorovný, IP20	ks	1,00000
78		Spodek zásuvky domovní jednoduchý, IP20	ks	15,00000
79		3-pólový vestavný spínač, barva ocelová, 16A/400V s doutnavkou	ks	1,00000
80		IR pohybové čidlo, IP20, stropní, 360 stupňů, barva bílá	ks	5,00000
81		Časový spínač CS3-1	ks	4,00000
82		Časový spínač do zásuvky pro čerpadlo TUV	ks	1,00000
83		El. přímotopný konvektor, nástěnný, s vestavěným termostatem, 500W	ks	2,00000
84		El. přímotopný konvektor, nástěnný, s vestavěným termostatem, 750W	ks	2,00000
85		PPV 6%	ks	1,00000
Díl: M21d		SVÍTIDLA		
86		A - přisazené svítidlo z Al korpusu 1x60W, zářivka 2700K, stmívatelné, TOUCH DIM, 450x70mm	ks	10,00000
87		A-FC60W/827 2GX13 (871150064259225)	ks	10,00000
88		B - přisazené svítidlo z Al korpusu 1x55W, zářivka 2700K, stmívatelné, TOUCH DIM, 370x70mm	ks	3,00000
89		B - FC55/827	ks	3,00000
90		C - svítidlo stropní LED 36W, 2700lm ze svítidla, bílá barva, 400x35mm, 35 000hod	ks	2,00000
91		D - svítidlo stropní LED 24W, 1800lm ze svítidla, bílá barva, 300x35mm, 35 000hod	ks	4,00000
92		N1 - svítidlo nouzové 1hod, autotest, 500cd/m2, IP20	ks	5,00000
93		N2 - svítidlo nouzové 2W, autotest, 1hod, IP65, 250lm při výpadku, exteriérové	ks	1,00000
94		PPV 6%	ks	1,00000
Díl: M21e		HROMOSVODY		
95		Hromosvod pro modulovou sestavu	kpl	1,00000

Položkový rozpočet

S:	20-285	Veřejné prostranství Dukla, Blansko - Kavárna
O:	01	Kavárna
R:	01F	Stavební řešení - zemní práce

P.č.	Číslo položky	Název položky	MJ	Množství
Díl: 1 Zemní práce				
1		Úprava terénu u terasy	m	18,00000
Díl: 27 Základy				
2		Beton základových pasů železový třídy C 20/25	m3	6,72728
3		Bednění stěn základových pasů zřízení	m2	31,62840
4		Bednění stěn základových pasů odstranění	m2	31,62840
5		Výztuž základových pasů z betonářské oceli 10 505 (R)	t	1,52069
Díl: 28 Zpevňování hornin a konstrukcí				
6		Zřízení vrstvy z geotextilie na upraveném povrchu sklon do 1:5, šířka přes 3 do 6 m	m2	59,42900
7		geotextilie PP; funkce separační, ochranná, výztužná, filtrační; plošná hmotnost 500 g/m2; zpevňovaná oboustranně	m2	62,69759
Díl: 59 Dlažby a předlažby komunikací				
8		Odvodňovací liniový systém - žlaby z polymerbetonu, bez ochranné hrany, š.100 mm žlab osazený do betonového lože, délky 1000 mm, šířky 130 mm, zatížení A 15, B 125, stavební výšky 130-130 mm	kus	4,00000
9		Odvodňovací liniový systém - žlaby z polymerbetonu, bez ochranné hrany, š.100 mm plné čelo na začátek a konec žlabu, -, -, -, -	kus	1,00000
10		Odvodňovací liniový systém - žlaby z polymerbetonu, bez ochranné hrany, š.100 mm výtokové čelo s PVC DN 100, -, -, -, pro výšku 130-300 mm	kus	1,00000
11		Odvodňovací liniový systém - žlaby z polymerbetonu, bez ochranné hrany, š.100 mm krycí rošt můstkový nerez, délky 1000 mm, šířky 130 mm, zatížení A 15, -	kus	4,00000
Díl: 63 Podlahy a podlahové konstrukce				
12		Zřízení násypu, podlahy nebo střechy, bez dodávky materiálu	m3	24,55576
13		Samonivelační stěrka Cemix, ruč.zpracování tl.5 mm	m2	13,43600
14		Samonivelační stěrka Cemix, ruč.zpracování tl.10 mm	m2	39,83000
15		Penetrace savých podkladů Cemix 0,25 l/m2	m2	53,26600
16		Dlažba vnitřní nebo vnější při objektu z dlaždic betonových betonových kladených do písku se zalitím spár na celou výšku cementovou maltou pro spárování o tloušťce dlaždic 40 mm	m2	19,44000
17		Suché podlahy ze sádrovláknitých desek podlahový sádrovláknitý dílec tl. 25 mm	m2	65,19600
18		Kamenivo těžené frakce 16/32 D Moravskoslez. kraj	t	13,70194
19		Kamenivo drcené frakce 16/32 B Jihomoravský kraj	t	28,53594
Díl: 87 Potrubí z trub z plastických hmot				
20		Kladení dren. potrubí do rýhy, tvar. PVC, do 150 mm	m	19,10000
21		D+M napojení drenáže do stávající střešní vpusti	kus	1,00000
22		trubka plastová drenážní PVC; ohebná; perforovaná po celém obvodu; DN 100,0 mm	m	19,38650
23		koleno PVC; 90,0 °; SDR 22,2; D = 100,0 mm; hladké	kus	1,01500

Položkový rozpočet

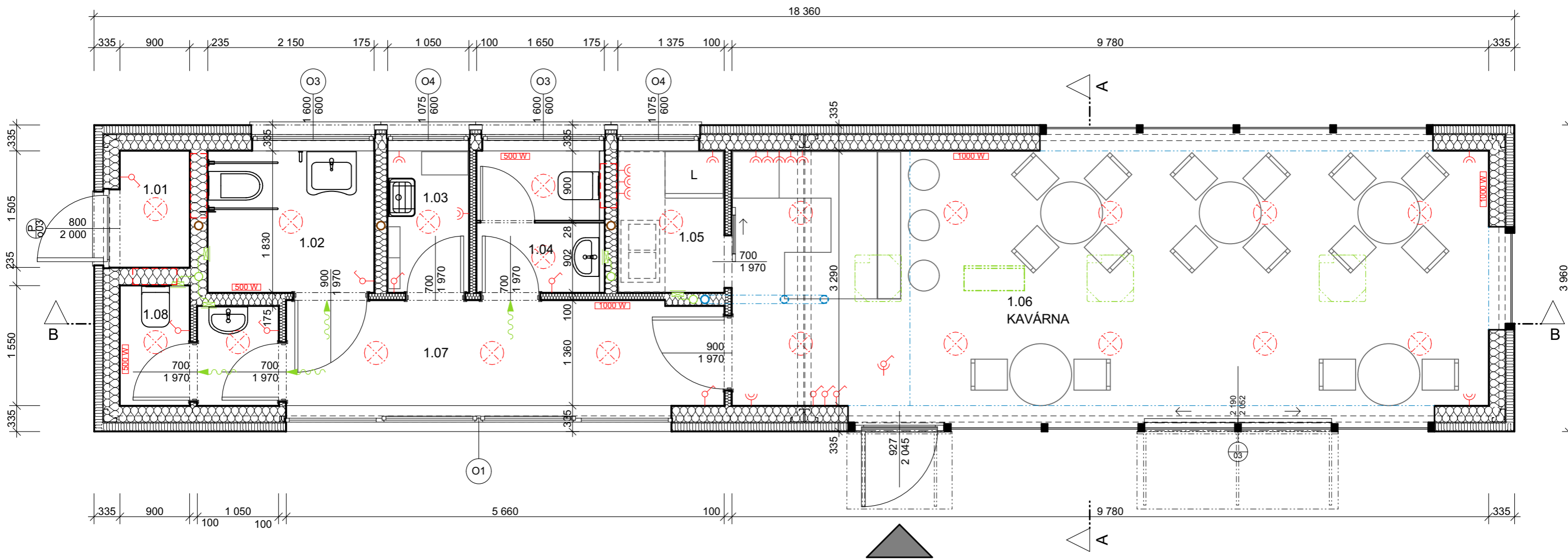
S:	20-285	Veřejné prostranství Dukla, Blansko - Kavárna
O:	01	Kavárna
R:	01F	Stavební řešení - zemní práce

P.č.	Číslo položky	Název položky	MJ	Množství
24		T-kus 90,0 °; PVC; jednoznačný; SDR 22,2; D = 100,0 mm; D2 = 100 mm; D3 = 100 mm	kus	1,01500
25		zátky DN 100,0 mm	kus	1,01500
Díl: 91		Doplňující práce na komunikaci		
26		Osazení záhonového obrubníku betonového do lože z betonu prostého C 12/15, s boční opěrou z betonu prostého	m	21,13500
27		obrubník zahradní materiál beton; l = 1000,0 mm; š = 50,0 mm; h = 250,0 mm; barva šedá	kus	21,34635
Díl: 94		Lešení a stavební výtahy		
28		Montáž lešení lehkého pracovního řadového s podlahami šířky od 1,00 do 1,20 m, výšky do 10 m	m2	188,92000
29		Montáž lešení lehkého pracovního řadového s podlahami příplatek za každý další i započatý měsíc použití lešení šířky od 1,00 do 1,20 m a výšky do 10 m	m2	283,38000
30		Demontáž lešení lehkého řadového s podlahami šířky přes 1 do 1,2 m, výšky do 10 m	m2	188,92000
31		Lešení lehké pracovní pomocné pomocné, o výšce lešňové podlahy do 1,2 m	m2	61,78000
32		Montáž ochranné sítě z umělých vláken	m2	188,92000
33		Montáž ochranné sítě příplatek k ceně za každý další i započatý měsíc použití ochranných sítí z umělých vláken	m2	283,38000
34		Demontáž ochranné sítě z umělých vláken	m2	188,92000
Díl: 95		Dokončovací konstrukce na pozemních stavbách		
35		Vyčištění budov a ostatních objektů budov bytové nebo občanské výstavby - zametení a umytí podlah, dlažeb, obkladů, schodů v místnostech, chodbách a schodištích, vyčištění a umytí oken, dveří s rámy,	m2	61,78000
36		Vyčištění budov a ostatních objektů ostatních objektů (např. kanálů, zásobníků, kúlén apod.) - vynesení zbytků stavebního rumu, kropení a 2 x zametení podlah, oprášení stěn a výplní otvorů	m2	59,40000
37		Osazení předmětů na hmoždinky osazení hasicího přístroje	kus	1,00000
38		Demontáž a zpětná montáž betonového truhlíku	kpl	1,00000
39		Prostup stěnovým panelem průměr 150 mm	kus	4,00000
40		přístroj hasicí práškový; PG6PDC; výtlačný prostředek dusík; náplň 6 kg; dostřik 5 m; doba činnosti 23 s	kus	1,00000
Díl: 96		Bourání konstrukcí		
41		Zúžení stávajícího ocelového pozinkovaného schodiště o 0,30 m, úprava nosníků podesty, kotvení, pororošt, zábradlí, úprava ŽB podesty, izolace včetně odvozu a likvidace suti	Soubor	1,00000
42		Bourání zdiva nadzákladového cihelného z cihel pálených nebo vápenopískových, na maltu vápenou nebo vápenocementovou	m3	0,35396
43		Odstranění násypu pod podlahami a ochranného na střechách tloušťky přes 200 mm, jakékoliv plochy	m3	43,43000

Položkový rozpočet

S:	20-285	Veřejné prostranství Dukla, Blansko - Kavárna
O:	01	Kavárna
R:	01F	Stavební řešení - zemní práce

P.č.	Číslo položky	Název položky	MJ	Množství
44		Přisekání rovných ostění ve zdivu cihelném na jakoukoliv maltu vápennou nebo vépenocementovou	m2	1,26300
Díl: 97		Prorážení otvorů		
45		Jádrové vrtání, kruhové prostupy v železobetonu jádrové vrtání , do D 160 mm	m	3,92000
Díl: 99		Staveništní přesun hmot		
46		Přesun hmot pro budovy zděné výšky do 6 m	t	81,99462
Díl: 711		Izolace proti vodě		
47		Izolace proti netlakové vodě - nátěry a stěrky nátěr podkladní pod hydroizolační stěrky	m2	63,57750
48		Izolace proti netlakové vodě - nátěry a stěrky stěrka hydroizolační proti vlhkosti	m2	63,57750
49		Izolace proti netlakové vodě - nátěry a stěrky doplňky těsnicí pás do spoje podlaha stěna š 100 mm	m	24,81400
50		Izolace proti netlakové vodě - nátěry a stěrky doplňky těsnicí roh do spoje podlaha stěna	kus	24,00000
51		Provedení izolace proti tlakové vodě fóliemi z plastů svislá, bez dodávky fólie	m2	66,32020
52		Izolace proti tlakové vodě profilovanými fóliemi svislá, napojení s přesahem, tloušťka s nopy 8 mm	m2	9,23760
53		Provedení izolace proti tlakové vodě ostatní práce svislá, podkladní textilie, materiál ve specifikaci	m2	49,75540
54		Přesun hmot pro izolace proti vodě svisle do 6 m	t	0,42756
55		fólie izolační zemní hydroizolační, protiradonová; tloušťka 1,50 mm; plošná hmotnost 1 900 g/m2; PVC-P	m2	76,93143
56		geotextilie PP; funkce separační, ochranná, výztužná, filtrační; plošná hmotnost 300 g/m2; zpevněná oboustranně	m2	52,49195
Díl: 712		Povlakové krytiny		
57		Opracování prostupu střechou	kus	7,00000
58		Odstranění povlakové krytiny střech do 10° 1vrstvé z ploch jednotlivě do 10 m2	m2	34,62900
59		Povlaková krytina střech do 10°, fólií lepenou - v jedné ploše, bez dodávky fólie	m2	101,46655
60		Odstranění násypu nebo nánosů tl. 5 - 10 cm z ploch jednotlivě do 10 m2	m2	4,51680
61		Přesun hmot pro povlakové krytiny, výšky do 6 m	t	0,24474
62		Membrána EPDM standardní RubberGard tl. 1,14 mm	m2	114,65720
Díl: D96		Přesuny suti a vybouraných hmot		
63		Odvoz suti a vybouraných hmot na skládku do 1 km	t	62,54607
64		Příplatek k odvozu za každý další 1 km kontejnerem 4 t	t	562,91462
65		Vnitrostaveništní doprava suti do 10 m	t	62,54607
66		Příplatek k vnitrost. dopravě suti za dalších 5 m	t	250,18427
67		Poplatek za skládku stavební suti	t	62,54607



SKLADBY KONSTRUKCÍ

OBVODOVÉ STĚNY:

O200/F+KZS/50 (UVNITŘ -> VNĚ): (U = 0.22 W/m²K)

- SDK (požární) 12,5 mm
- PAROZÁBRANA -
- OCEL. PROFIL 200 mm / MINERÁLNÍ VLNA 200 mm
- CETRIS DESKA 12 mm
- LEPÍCÍ A STĚRKOVÁ HMOTA 4 mm
- TEPELNÁ IZOLACE EPS 70F 100 mm
- LEPÍCÍ A STĚRKOVÁ HMOTA + PERLINKA 4 mm
- OMÍTKA STRUKTUROVANÁ 2 mm

STŘEŠNÍ PLÁŠŤ:

P250/F: (U = 0.20 W/m²K)

- PVC FÓLIE -
- OSB DESKA 15 mm
- OCEL. PROFIL 50-120 mm / MINERÁLNÍ VLNA 50-120 mm
- ROŠT Z CD PROFILŮ / MINERÁLNÍ VLNA 200 mm
- PAROZÁBRANA -
- SDK (požární) 15 mm

VNITŘNÍ STĚNY:

V100/S-S

- SDK (požární) 12,5 mm
- OCEL. PROFIL 100 mm / MINERÁLNÍ VLNA 100 mm
- SDK (požární) 12,5 mm

SANITÁRNÍ STĚNY:

LTD/28:

- SANITÁRNÍ DĚLÍCÍ PŘÍČKA LTD VČ. DVEŘÍ 28 mm

PODLAHA:

P200 (U = 0.27 W/m²K)

- FINÁLNÍ PODLAHA (VINYL) -
- CETRIS DESKA -
- PAROZÁBRANA -
- DŘEV. HRANOL 50 mm/MINERÁLNÍ VLNA (λ = 0,033)
- OCEL. PROFIL 150 mm / MINERÁLNÍ VLNA (λ = 0,033)
- POZINKOVANÝ PLECH -

TABULKA MÍSTNOSTÍ

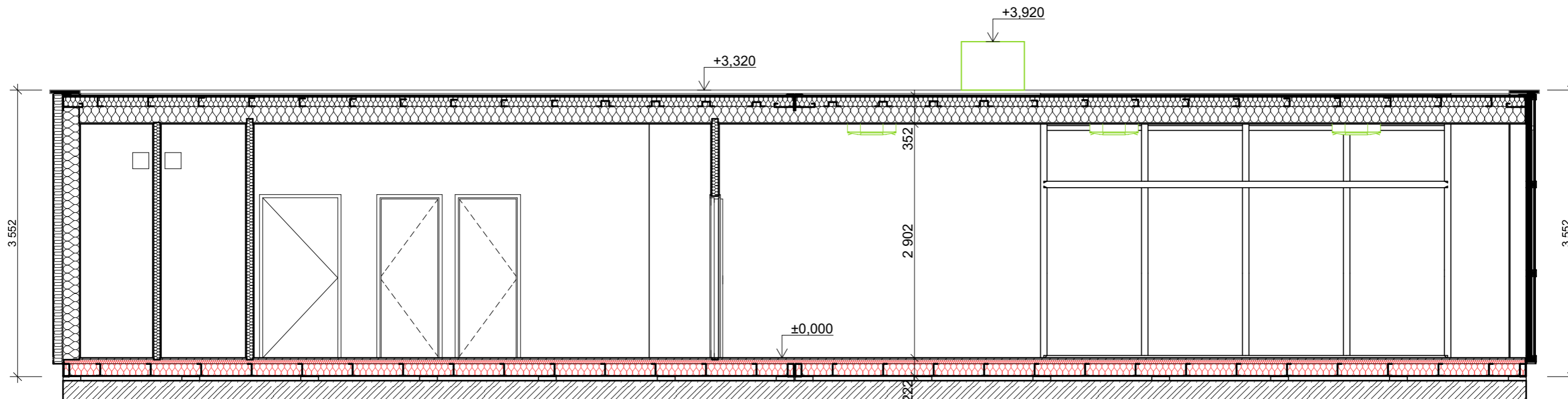
Č.	Název místnosti	Plocha (m2)
1.01	TECH. MÍSTN.	1,50
1.02	WC INVALIDÉ	3,93
1.03	ÚKLID	1,92
1.04	WC MUŽI	1,43
1.05	PŘÍPRAVNA	2,52

TABULKA MÍSTNOSTÍ

Č.	Název místnosti	Plocha (m2)
1.06	KAVÁRNA	33,99
1.07	CHODBA	10,71
1.08	ZÁZEMÍ PER.	10,71
		66,71 m²

Č. ZAKÁZKY: 20-285		NÁZEV ZAKÁZKY: Kavárna Blansko			PROJEKTANT: CUBESPACE	
NÁZEV VÝKRESU: PŮDORYS						
Č. VÝKRESU: 01	VERZE: V01	DATUM: 11.2020	STUPEŇ PROJEKTU: cenová nabídka	MĚŘITKO: 1:50	FORMÁT: A3 (2xA4)	VYPRACOVAL: Ing. arch., Ing. Rastislav Lukáč (2295 AA; 3192020) Bc. Michal Stejskal

CUBESPACE s.r.o. | www.cubespace.eu
Atelier: Švábský 52/2 | 180 00 | Praha 8
Sídlo společnosti: Nad Setelkou 481 | 180 00 | Praha 8
Tel.: +420 733 353 718 | E-mail: info@cubespace.eu
IČO: 27886794 | DIČ: CZ27886794



SKLADBY KONSTRUKCÍ

OBVODOVÉ STĚNY:

O200/F+KZS/50 (UVNITŘ -> VNĚ): (U = 0,22 W/m²K)

- SDK (požární)	12,5 mm
- PAROZÁBRANA	-
- OCEL. PROFIL 200 mm / MINERÁLNÍ VLNA	200 mm
- CETRIS DESKA	12 mm
- LEPÍCÍ A STĚRKOVÁ HMOTA	4 mm
- TEPELNÁ IZOLACE EPS 70F	100 mm
- LEPÍCÍ A STĚRKOVÁ HMOTA + PERLINKA	4 mm
- OMÍTKA STRUKTUROVANÁ	2 mm

STŘEŠNÍ PLÁŠŤ:

P250/F: (U = 0,20 W/m²K)

- PVC FÓLIE	-
- OSB DESKA	15 mm
- OCEL. PROFIL 50-120 mm / MINERÁLNÍ VLNA	50-120 mm
- ROŠT Z CD PROFILŮ / MINERÁLNÍ VLNA	200 mm
- PAROZÁBRANA	-
- SDK (požární)	15 mm

VNITŘNÍ STĚNY:

V100/S-S

- SDK (požární)	12,5 mm
- OCEL. PROFIL 100 mm / MINERÁLNÍ VLNA	100 mm
- SDK (požární)	12,5 mm

SANITÁRNÍ STĚNY:

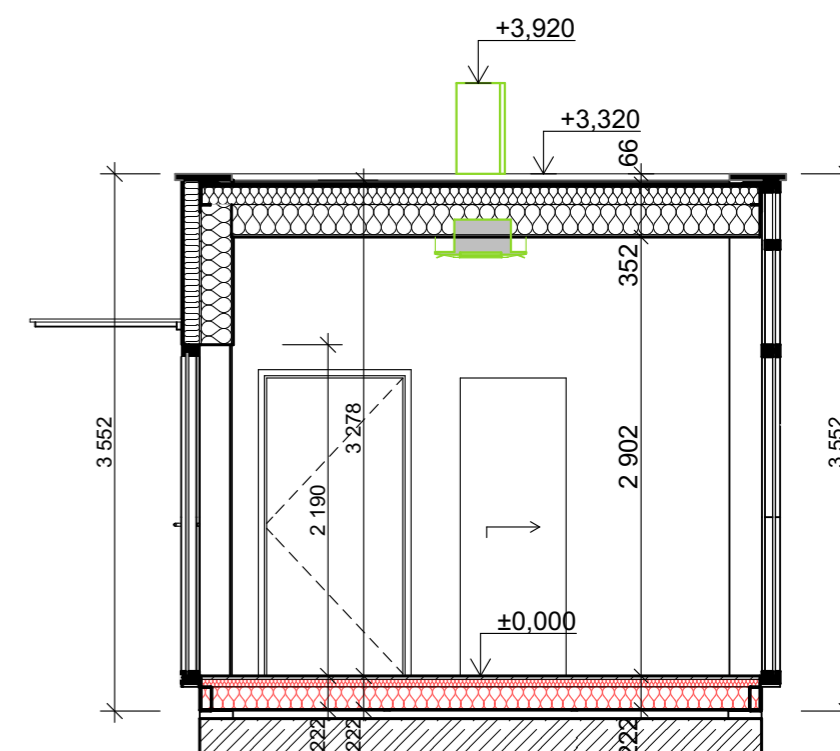
LTD/28:

- SANITÁRNÍ DĚLÍCÍ PŘÍČKA LTD VČ. DVEŘÍ	28 mm
---	-------

PODLAHA:

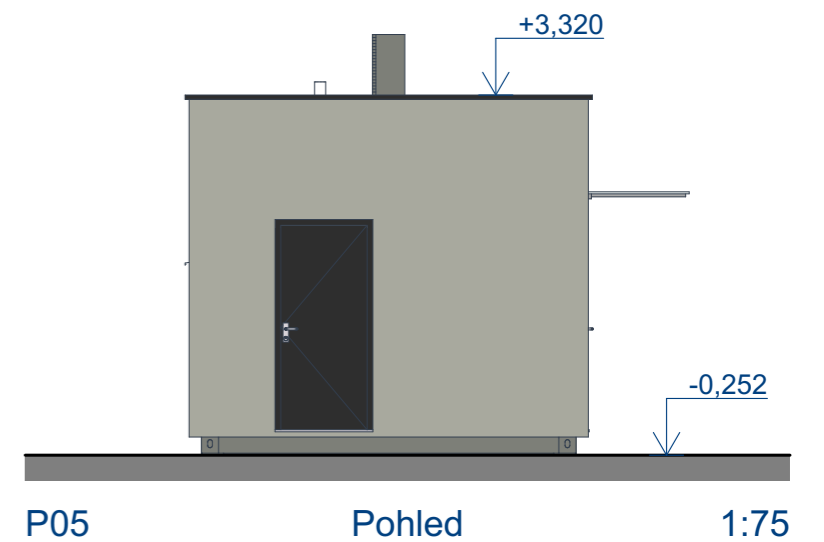
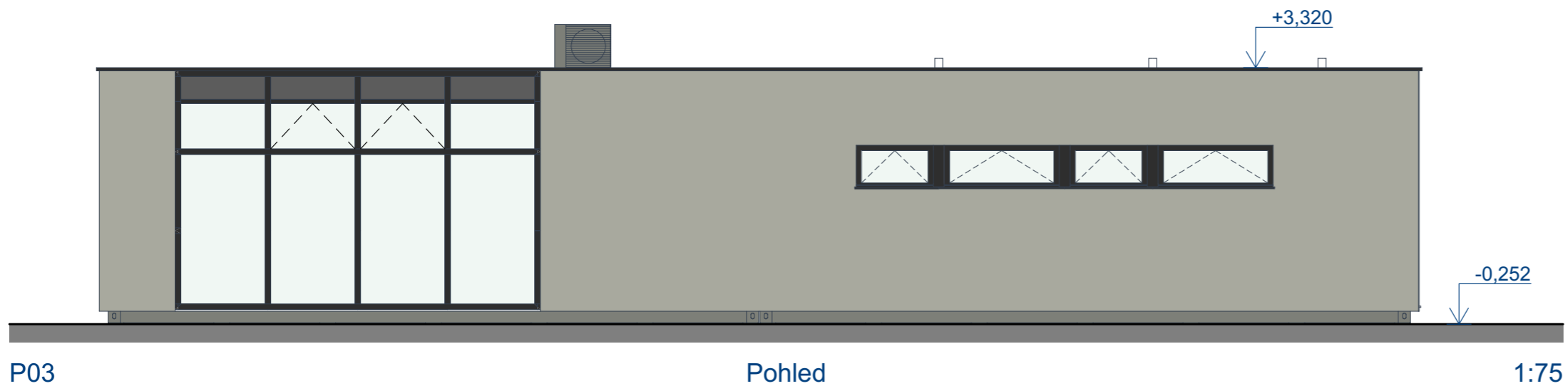
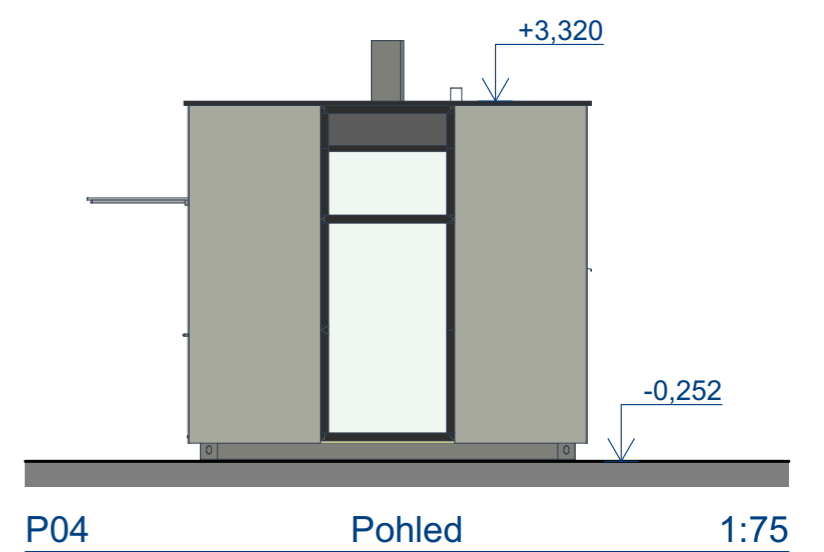
P200 (U = 0,27 W/m²K)

- FINÁLNÍ PODLAHA (VINYL)	-
- CETRIS DESKA	-
- PAROZÁBRANA	-
- DŘEV. HRANOL 50 mm/MINERÁLNÍ VLNA (λ = 0,033)	-
- OCEL. PROFIL 150 mm / MINERÁLNÍ VLNA (λ = 0,033)	-
- POZINKOVANÝ PLECH	-



Č. ZAKÁZKY:		NÁZEV ZAKÁZKY:				PROJEKTANT:	
20-285		Kavárna Blansko				CUBESPACE	
NÁZEV VÝKRESU:							
ŘEZY							
Č. VÝKRESU:	VERZE:	DATUM:	STUPEŇ PROJEKTU:	MĚŘITKO:	FORMÁT:	VYPRACOVAL:	
02	V01	7.12.2020	cenová nabídka	1:50	A3 (2xA4)	Ing. arch., Ing. Rastislav Lukáč (2295 AA; 3192020) Bc. Michal Stejskal	

CUBESPACE s.r.o. | www.cubespace.eu
Atelier: Švábský 52/2 | 180 00 | Praha 8
Sídlo společnosti: Nad Šetelkou 481 | 180 00 | Praha 8
Tel.: +420 733 353 718 | E-mail: info@cubespace.eu
IČO: 27886794 | DIČ: CZ27886794



Č. ZAKÁZKY:		NÁZEV ZAKÁZKY:				PROJEKTANT:	
20-285		Kavárna Blansko				CUBESPACE	
NÁZEV VÝKRESU:							
POHLEDY							
Č. VÝKRESU:		VERZE:	DATUM:	STUPEŇ PROJEKTU:	MĚŘITKO:	FORMÁT:	VYPRACOVAL:
03		V01	10.2020	cenová nabídka	1:75	A3 (2xA4)	Ing. arch., Ing. Rastislav Lukáč (2295 AA; 3192020) Bc. Michal Stejskal

CUBESPACE s.r.o. | www.cubespace.eu
Atelier: Švabky 52/2 | 180 00 | Praha 8
Sídlo společnosti: Nad Setelkou 481 | 180 00 | Praha 8
Tel.: +420 733 353 718 | E-mail: info@cubespace.eu
IČO: 27886794 | DIČ: CZ27886794