

Smlouva o dodávce vody a odvádění odpadních vod č. 6092

uzavřena v souladu s ust. § 8 odst. 5 zákona č. 274/2001 Sb., o vodovodech a kanalizacích pro veřejnou potřebu (dále jen „Zákon“) mezi následujícími subjekty:

PRODÁVAJÍCÍ: VODOVODY A KANALIZACE ZLÍN, a.s.
 Třída Tomáše Bati 383, 760 49 Zlín
 zastoupená Ing. Martinem Bernardem, generálním ředitelem společnosti
 IČO: 49454561 DIČ: 303 - 49454561
 Bankovní spojení: Živnostenská banka a.s., č.ú.2538018084/0400
 Společnost je zapsána v obch. rejstříku vedeném u Krajského soudu v Brně oddíl B
 vložka 1169
 (dále jen **provozovatel**)

KUPUJÍCÍ: Město Otrokovice
 Nám. 3. Května 1340, 765 23 Otrokovice
 zastoupený MVDr. Stanislavem Mišákem, starostou města
 IČO 00284301
 Bankovní spojení: KB Otrokovice, č.ú. 190000122921/0100
 (dále jen **odběratel**)

ÚVODNÍ USTANOVENÍ**I.****Předmět smlouvy**

1. Předmětem smlouvy je závazek provozovatele - dodávat vodu a odvádět odpadní vodu, a na to navazující závazek odběratele - vodu odebrat, odpadní vody vypouštět do veřejné kanalizace a za plnění provozovatele dle této smlouvy zaplatit dohodnutou cenu.
2. Práva a povinnosti obou stran se řídí platnou právní úpravou vodohospodářského práva, zejména zákonem č. 274/2001 Sb., o vodovodech a kanalizacích pro veřejnou potřebu a jeho prováděcími předpisy.

II.**Vymezení základních pojmů**

1. **Odběratel** je vlastníkem nebo spoluvlastníkem pozemku nebo stavby připojené na vodovod nebo kanalizaci. Doklad o vlastnictví je přílohou č. 1 této smlouvy.
2. Adresy pozemků nebo staveb připojených na vodovod nebo kanalizaci uvedené v Příloze č. 2 této smlouvy, jsou **místem plnění** a současně odběrním místem dodávky vody a předávacím místem odvádění odpadních vod dle této smlouvy.

DODÁVKA VODY**III.****Předmět a jakost dodávky**

1. Předmětem dodávky je pitná voda v množství, kvalitě a ceně sjednané touto smlouvou. Pitná voda musí splňovat požadavky na zdravotní nezávadnost pitné vody dle zákona č. 258/2000 Sb., o ochraně veřejného zdraví ve znění pozdějších předpisů a vyhlášky č. 376/2000 MZ ČR, kterou se stanoví požadavky na pitnou vodu a rozsah a četnost její kontroly.
2. Dodávka je splněna přechodem vody z vodovodu do vodovodní přípojky.
3. Provozovatel neodpovídá za škody a ušlý zisk vzniklé nedostatkem tlaku vody při omezeném zásobování vodou pro poruchu na vodovodu, při přerušení dodávky elektrické energie, při nedostatku vody nebo z důvodu, pro který lze dodávku vody omezit nebo přerušit.

IV.**Limit dodávané vody**

Limit maximálního množství v m³ za rok a l/s je uveden v Příloze č. 2 této smlouvy. Tolerance překročení limitu odběru touto smlouvou dohodnutého činí +5%. Profil přípojky odpovídá sjednanému limitu.

V.
Způsob zjišťování odebrané vody

1. Množství dodané vody měří provozovatel vodoměrem. Vodoměrem registrované množství dodané vody je podkladem pro vyúčtování dodávky (fakturaci) vody.
2. Není-li osazen vodoměr, bude množství dodané vody stanoveno způsobem určeným Vyhláškou ministerstva zemědělství č. 428/2001 Sb., kterou se provádí zákon č. 274/2001 Sb., o vodovodech a kanalizacích pro veřejnou potřebu (dále jen „Vyhláška“) tak, že množství odebrané vody se stanoví podle směrných čísel roční potřeby vody uvedených v příloze Vyhlášky. Byla-li však odebraná voda v předchozím období minimálně 1 rok měřena, určí se množství odebrané vody za období bez osazeného vodoměru podle výše předchozího odběru. To platí jen pro případ, pokud nedošlo ke změnám podmínek u odběratele.

VI.
Neoprávněný odběr

1. Neoprávněným odběrem vody z vodovodu je odběr:
 - a) před vodoměrem,
 - b) bez uzavřené smlouvy o dodávce vody nebo v rozporu s ní,
 - c) přes vodoměr, který v důsledku zásahu odběratele odběr nezaznamenává nebo zaznamenává odběr menší, než je odběr skutečný, nebo
 - d) přes vodoměr, který odběratel nedostatečně ochránil před poškozením
 - e) pokud odběratel dále dodává vodu bez souhlasu provozovatele dalším osobám s výjimkou podružně připojených nemovitostí,
 - f) při manipulaci s vodoměrem či domovními uzávěry vody, přičemž odběratel sám bez zbytečného odkladu tento stav provozovateli neohlásil,
 - g) při použití požárního obtoku nebo požárního vodovodu k jiným účelům než požárním,
 - h) po převedení práva ze smlouvy na třetí osobu bez souhlasu provozovatele,
 - i) většího než sjednaného množství vody s tolerancí smlouvy + 5%
 - j) jednorázový, pokud jsou poškozeni ostatní odběratelé
2. Za ostatní případy porušování povinností odběratele se považují:
 - a) neumožnění provozovateli přístupu k přípojce
 - b) neodstranění zjištěných závad na přípojce (únik vody) i na vnitřním rozvodu vody v termínu provozovatelem stanoveném
 - c) neoprávněné napojením vlastního zdroje vody na vnitřní vodovod
 - d) neoprávněné napojení na veřejný vodovod bez souhlasu provozovatele,
 - e) nerespektování omezení nebo jiné úpravy zásobování pitnou vodou vydané vodoprávním úřadem
 - f) nerespektování provozovatelova omezení v důsledku výskytu živelných pohrom nebo vážných poruch vodovodních řádů
3. Sankce za neoprávněný odběr a porušení povinností odběratele podle čl. VI, odst 1 a 2. je zastavení dodávky vody, smluvní pokuta dle odst.5 tohoto článku a fakturace nákladů spojených se zastavením a případným otevřením dodávky vody.
4. Odběratel je dále povinen uhradit provozovateli ztráty způsobené neoprávněným odběrem vody z vodovodu vypočtené dle Vyhlášky.
5. Za každý jednotlivý neoprávněný odběr vody sjednávají smluvní strany následující pokuty:
 - a) za odběr vody před vodoměrem 10.000,- Kč
 - b) za odběr vody bez uzavřené smlouvy o dodávce vody nebo v rozporu s ní 3.000,- Kč
 - c) za odběr vody přes vodoměr, který v důsledku zásahu odběratele nebo jeho nedostatečnou ochranou je poškozen a odběr nezaznamenává nebo zaznamenává odběr menší než je skutečný 5.000,- Kč
 - d) za odběr vody z požárního obtoku nebo požárního vodovodu k jiným účelům než požárním 10.000,- Kč
 - e) za jednorázový mimořádně vysoký odběr vody, pokud jsou jím poškozeni ostatní odběratelé 3.000,- Kč
 - f) náklady na zjišťování neoprávněného odběru podle skutečné výše, nejméně však 400,- Kč,
 - g) náklady s přerušením dodávky vody podle skutečné výše, nejméně však 400,- Kč,
 - h) náklady s otevřením dodávky vody podle skutečné výše, nejméně však 400,- Kč.Vyměřením pokuty není dotčeno právo provozovatele na náhradu případné škody.
6. Provozovatel je navíc oprávněn omezit nebo přerušit dodávku vody v případech vymezených v článku XIII. této smlouvy a Zákoně a to i bez povinnosti zajištění náhradního zásobování.

ODVÁDĚNÍ ODPADNÍCH A JINÝCH VOD VEŘEJNÝMI KANALIZACEMI

VII.
Předmět odvádění

1. Předmětem odvádění jsou odpadní a srážkové vody odváděné do kanalizace kanalizační přípojkou ve vlastnictví odběratele.
2. Odvádění odpadních vod veřejnou kanalizací je splněno okamžikem vtoku odpadních vod z kanalizační přípojky do kanalizace.

VIII.
Limit odváděné odpadní vody
Míra a bilance znečištění vypouštěných odpadních vod

1. Limit vypouštěné odpadní vody v m³ je uveden v Příloze č. 2 - soupisu odběrních míst dodávky a odvádění odpadních vod. Výpočet objemu srážkových vod je proveden v příloze č. 3 této smlouvy. Tolerance překročení množství vypouštěné vody touto smlouvou dohodnutého činí +5%.
2. Kanalizací mohou být odváděny odpadní vody jen v míře znečištění a v množství stanoveném v kanalizačním řádu příslušné kanalizace a v této smlouvě. Odběratel je povinen v místě a rozsahu stanoveném kanalizačním řádem kontrolovat míru znečištění vypouštěných odpadních vod do kanalizace.
3. Míra a bilance znečištění vypouštěných odpadních vod je stanovena v Příloze č. 3 této smlouvy.

IX.
Způsob zjišťování množství odváděných odpadních vod

Množství srážkové vody s jejím výpočtem

1. Není-li množství vypouštěných odpadních vod měřeno, předpokládá se, že odběratel, který odebírá vodu z vodovodu, vypouští do kanalizace takové množství vody, které podle zjištění na vodoměru odebral z vodovodu s připočtením množství vody získané z jiných zdrojů, nebo podle směrných čísel spotřeby vody. Takto zjištěné množství odpadních vod je podkladem pro vyúčtování (fakturaci) stočného.
2. Není-li množství srážkových vod odváděných do kanalizace přímo přípojkou nebo přes uliční vpust měřeno, vypočte se toto množství způsobem stanoveným Vyhláškou, uvedeným v Příloze č. 4 této smlouvy, a to na základě dlouhodobého úhrnu srážek v oblasti, ze které jsou srážkové vody odváděny do kanalizace, zjištěného u příslušné regionální pobočky Českého hydrometeorologického ústavu a podle druhu a velikosti ploch nemovitostí a příslušných odtokových součinitelů. Pro účely výpočtu stočného se množství odvedených srážkových vod vypočítává samostatně pro každý pozemek a stavbu, ze které jsou tyto vody odvedeny přímo přípojkou nebo přes volný výtok do dešťové (uliční) vpusti a následně do kanalizace. Součástí smlouvy je snímek katastrální mapy nemovitostí, z nichž jsou srážkové vody odváděny přípojkou ve vlastnictví odběratele. Odběratel prohlašuje, že výčet nemovitostí, z nichž jsou odváděny srážkové vody, je úplný.

X.
Neoprávněné vypouštění odpadních vod

1. Neoprávněným vypouštěním odpadních vod do kanalizace je vypouštění:
 - a) bez uzavřené smlouvy o odvádění odpadních vod
 - b) v rozporu s podmínkami stanovenými kanalizačním řádem
 - c) nebo přes měřicí zařízení neschválené provozovatelem nebo přes měřicí zařízení, které v důsledku zásahu odběratele množství vypouštěných odpadních vod nezaznamenává nebo zaznamenává množství menší, než je množství skutečné
 - d) přes měřicí zařízení poškozené nahodile, pokud odběratel úmyslně poškození bez zbytečného odkladu neohlásil
 - e) pokud odběratel vypouští do veřejné kanalizace odpadní vody bez možnosti kontroly jejich kvality
 - f) při převodu práva ze smlouvy na třetí osobu bez souhlasu provozovatele
 - g) při zjištění napojení na veřejnou kanalizaci bez souhlasu provozovatele nebo pokud odběratel umožní napojení další osoby
2. Odběratel je povinen uhradit provozovateli ztráty způsobené neoprávněným vypouštěním odpadních vod vypočtené podle Vyhlášky.
3. Za neoprávněné vypouštění odpadních vod provozovatel postihuje odběratele takto:
 - a) odběratel je povinen nahradit provozovateli zvýšené náklady vynaložené provozovatelem na opatření vyvolaná v souvislosti s překročením dohodnuté koncentrační nebo bilanční hodnoty znečištění vypouštěných odpadních vod nebo vypouštěním jiných látek, jejichž vniknutí do veřejné kanalizace musí být odběratelem zabráněno, případně látek, které nejsou odpadními vodami, jakož i na opatření potřebná ke zjištění těchto skutečností
 - b) za vypouštění většího množství odpadních vod než bylo sjednáno (při toleranci + 5 %) zaplatí odběratel provozovateli smluvní pokutu ve výši trojnásobku stočného připadajícího na množství odpadních vod neoprávněně vypouštěných do veřejné kanalizace. Při výpočtu výše pokuty se povolená odchylka + 5 % nezohledňuje
 - c) za vypouštění odpadních vod ve vyšší koncentrační nebo bilanční hodnotě znečištění, než bylo sjednáno, zaplatí odběratel provozovateli dohodnuté zvýšené náklady za čištění odpadních vod vypočtené tak, že za překročení každého ukazatele koncentrační nebo bilanční hodnoty znečištění o 1 % činí tyto smluvní náklady 0,5 % z ceny stočného za dobu, po kterou k překročení docházelo. Nelze-li dobu překračování příslušného ukazatele přesně stanovit, má se za to, že tato doba činí 30 dní. Překročí-li ukazatel znečištění o více než 500% limit, bude pro výpočet smluvních nákladů vzata tato hodnota
 - u ukazatele celkový P a těžké kovy stanoveným 3% zvýšením stočného za dobu, po kterou k překročení docházelo
 - u ukazatelů ostatních stanoveným 3% zvýšením stočného za dobu, po kterou k překročení docházelo
 - d) provozovatel má právo na náhradu škody po odběrateli vzniklé mu zvýšením úplat za vypouštění odpadních vod do vod povrchových (podle 281/92 Sb.), uložením pokuty za nedovolené vypouštění vod, anebo z jiného obdobného důvodu
 - e) za vypouštění jiných látek zaplatí odběratel provozovateli smluvní pokutu 50 000 Kč, a to za každý druh látky a za každý zjištěný případ zvlášť
 - f) vznik práva na smluvní pokutu se posuzuje za každé odběrné místo samostatně
 - g) povinností uhradit náklady spojené s odběrem vod, dopravou a laboratorním zpracováním vzorků odpadních vod
4. Za neoprávněné vypouštění odpadních vod uvedených v odst. 1 je odběratel postihován (nebylo-li stanoveno jinak):
 - a) za vypouštění bez uzavření smlouvy o odvádění odpadních vod 5 000 Kč
 - b) za vypouštění v rozporu s podmínkami stanovenými kanalizačním řádem mimo případy uvedené v odst. 3 písm. b), c), e) 10 000 Kč
 - c) pokud odběratel vypouští do veřejné kanalizace odpadní vody bez možnosti kontroly jejich kvality 5 000 Kč
 - d) při zjištění napojení na veřejnou kanalizaci bez souhlasu provozovatele nebo pokud odběratel umožní napojení další osoby 10 000 Kč
 - e) úhradou nákladů spojených se zjišťováním neoprávněného vypouštění odpadních vod, včetně ukončení odvádění odpadních vod, nejméně však 200 Kč
 - f) náklady spojené s odstraněním překážky zamezující přítoku odpadních vod z kanalizační přípojky odběratele po splnění podmínek smlouvy, nejméně však 400 Kč
 - g) náklady spojené s uzavřením a otevřením kanalizační přípojky odběratele, nejméně 400 Kč.
5. Provozovatel je oprávněn omezit nebo přerušit odvádění odpadních vod veřejnou kanalizací v případech vymezených v článku XIII. této smlouvy a v Zákoně.

SPOLEČNÁ USTANOVENÍ

XI.

Povinnosti odběratele

Odběratel je na základě této smlouvy povinen:

- a) odebírat, případně odvádět vodu podle této smlouvy a platit sjednané vodné a stočné
- b) dodržovat předpisy týkající se odběrů a hospodaření vodou z veřejných vodovodů a odvádění vod do veřejné kanalizace
- c) bez zbytečného odkladu informovat provozovatele o všech změnách údajů a skutečností významných pro uskutečňování dodávek a odběrů podle této smlouvy
- d) umožnit pracovníkům provozovatele přístup k místu plnění (odběrnímu místu) a k vodoměru, za účelem kontroly, zjišťování a odstraňování poruch na veřejném vodovodu a veřejné kanalizaci a odečtu stavu měřidel
- e) dodržet podmínky umístění vodoměru stanovené vlastníkem a chránit vodoměr před poškozením a bez zbytečného odkladu oznámit provozovateli závady v měření s tím, že jakýkoliv zásah do vodoměru bez souhlasu provozovatele je nepřipustný

XII.

Povinnosti provozovatele

1. Provozovatel je povinen provozovat vodovod nebo kanalizaci v souladu s právními předpisy, kanalizačním řádem, podmínkami stanovenými pro tento provoz rozhodnutími správních úřadů a v souladu s uzavřenou smlouvou.
2. V případě přerušení nebo omezení dodávky vody (živelní pohroma, havárie vodovodu, kanalizace, vodovodní či kanalizační přípojky, nebo při možném ohrožení zdraví lidí nebo majetku) je provozovatel povinen zajistit náhradní zásobování pitnou vodou.

XIII.

Omezení a přerušení dodávky vody nebo odvádění odpadních vod

1. Provozovatel je oprávněn přerušit nebo omezit dodávku vody nebo odvádění odpadních vod bez předchozího upozornění jen v případech živelní pohromy, při havárii vodovodu nebo kanalizace, vodovodní přípojky nebo kanalizační přípojky nebo při možném ohrožení zdraví lidí nebo majetku.
2. Provozovatel je oprávněn přerušit nebo omezit dodávku vody a odvádění odpadních vod do doby, než pomine důvod přerušení nebo omezení
 - a) při provádění plánovaných oprav, udržovacích a revizních prací
 - b) nevyhovuje-li zařízení odběratele technickým požadavkům tak, že jakost vody ve vodovodu může ohrozit zdraví a bezpečnost osob a způsobit škodu na majetku
 - c) neumožní-li odběratel provozovateli přístup k přípojce nebo zařízení vodovodu nebo kanalizace
 - d) bylo-li zjištěno neoprávněné připojení vodovodní přípojky nebo kanalizační přípojky
 - e) neodstraní-li odběratel závady na vodovodní přípojce nebo kanalizační přípojce nebo na vnitřním vodovodu nebo vnitřní kanalizaci zjištěné provozovatelem ve lhůtě jím stanovené, která nesmí být kratší než 3 dny, při prokázání neoprávněného odběru vody nebo neoprávněného vypouštění odpadních vod
 - f) nebo v případě prodloužení odběratele s placením podle sjednaného způsobu úhrady vodného nebo stočného po dobu delší než 30 dnů
 - g) v dalších Zákonem vymezených případech

XIV.

Ceny vodného a stočného, jejich fakturace a placení

1. Provozovatel má právo na úplatu za dodávku pitné vody (dále jen „vodné“) a na úplatu za odvádění odpadních vod (dále jen „stočné“). Vodné je cenou za pitnou vodu a za službu spojenou s jejím dodáním, stočné je cenou za službu spojenou s odváděním a čištěním, případně zneškodňováním odpadních vod. Vodné a stočné má jednosložkovou formu.
2. Ceny vodného a stočného jsou stanoveny provozovatelem v souladu s cenovými předpisy. Při stanovení ceny vychází provozovatel z příslušných obecně závazných předpisů, které usměrňují tvorbu vodného a stočného. Provozovateli se sjednává právo měnit jednostranně takto stanovené ceny v mezích platných právních předpisů regulujících cenu vodného a stočného s tím, že změna ceny musí být vždy min. 15 dnů před její platností vyhlášena. Takto upravenou cenu považují obě smluvní strany za dohodnutou. **Ceny vodného a stočného, platné ke dni uzavření této smlouvy, jsou stanoveny ceníkem provozovatele.**
3. Fakturace probíhá v pravidelných měsíčních obdobích. Faktura je vystavována do 15 kalendářních dnů od zjištění výše odběru.
4. V bankovním styku budou používány variabilní symboly uvedené na příslušné faktuře a bankovní účty uvedené na fakturách.
5. Pokud odběratel, který hradí faktury, event. zálohy na základě příkazů, uvede nesprávný variabilní symbol nebo použije jiného bankovního spojení, vrátí mu provozovatel příslušnou platbu zpět jako neprovedenou a bude mu účtovat úrok z prodlení v souladu s právní úpravou.
6. Nezaplacené faktury při předložení k přímému inkasu budou odeslány poštou jako první upomínka se započítanými náklady, nejméně ve výši 20 Kč.

DM

7. Smluvní strany se tímto dohodly na následujícím způsobu úhrady faktur:

a) převodním příkazem splatným do 14 dnů po vystavení faktury,

Jakýkoli jiný způsob úhrady faktur bude předmětem samostatné dohody, která bude jako příloha součástí této smlouvy.

8. V případě prodlení odběratele s úhradou plateb je provozovatel oprávněn účtovat úrok z prodlení dle platných právních předpisů.

9. Změna ceny vodného a stočného bude vždy zaslaná doporučeným dopisem na adresu odběratele.

XV.

Závěrečná ustanovení

1. Smlouva nabývá platnosti a účinnosti dnem jejího podpisu oběma smluvními stranami a uzavírá se na dobu **neurčitou**.

2. Ukončit platnost této smlouvy lze buď na základě vzájemné dohody obou smluvních stran nebo výpovědí ze strany odběratele, a to i bez udání důvodu. Výpovědní lhůta činí 2 měsíce a začíná běžet ode dne následujícího po jejím doručení provozovateli.

3. Provozovatel je oprávněn vypovědět smlouvu s platností ke dni doručení výpovědi odběrateli, dojde-li v souladu s ust. § 9 odst. 6 písm. b) až g) Zákona k přerušení dodávky vody a k přerušení odvádění odpadních vod veřejnou kanalizací, nedodrží-li odběratel provozovatelem stanovený termín odstranění nedostatků, které jsou v souladu se zákonem a ujednáními této smlouvy posuzovány jako důvody k přerušení dodávek a odvádění vod. Nedohodnou-li se smluvní strany jinak, je provozovatel po odstranění nedostatků na žádost odběratele učiněnou formou nové přihlášky k odběru - odvádění, povinen uzavřít s odběratelem novou smlouvu o dodávce(odběru) vod.

4. Provozovatel tímto informuje odběratele v souladu s §11 a odběratel dává tímto v souladu s ust. §5 zák.č.101/2000, o ochraně osobních údajů, provozovateli jako správci údajů souhlas ke shromažďování osobních údajů odběratele v rozsahu dle této smlouvy a jejich zpracování a uchování pro účely naplnění práv a povinností z této smlouvy a vedení agendy o dodávkách vody a odvádění odpadních vod v souladu se Zákonem a s ním souvisejícími předpisy, a to po celou dobu platnosti této smlouvy a dále po dobu nutnou v souladu s příslušnými právními předpisy pro jejich uchování.

5. Obě smluvní strany souhlasí s tím, že případná změna jména provozovatele během účinnosti této smlouvy neznamená změnu nebo zánik těchto smluvních vztahů.

6. Tato smlouva je vyhotovena ve dvou souhlasných vyhotoveních, z nichž každá ze stran obdrží po jednom.

7. Nedílnou součástí této smlouvy jsou následující přílohy:

- 1) Doklad o vlastnictví nemovitosti (výpis z katastru, kupní smlouva, darovací smlouva apod.)
- 2) Soupis odběrních míst a míst odvádění odpadních vod s limitem dodávané vody
- 3) Povolené ukazatele znečištění
- 4) Tabulka - Výpočet srážkových vod

Schváleno usnesením RMO č. **143**/03/03 ze dne 24.3.2003.

Ve Zlíně dne 01.01.2003

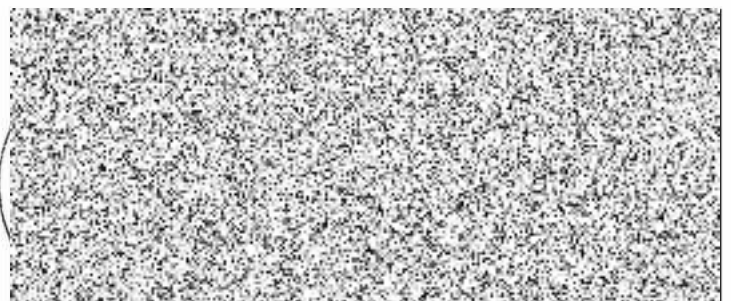
15. IV. 2003

Provozovatel:



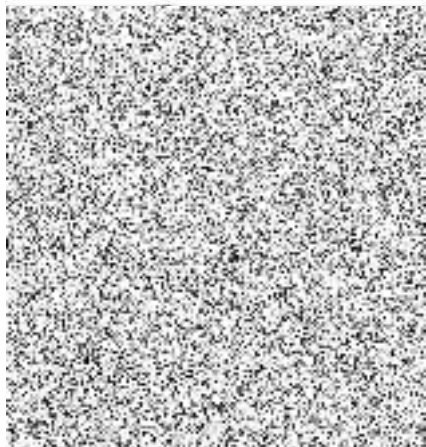
ing. Martin Bernard
ředitel společnosti

Odběratel:



Příloha č. 2 ke smlouvě č. 6092
Soupis odběrních míst a míst odvádění odpadních vod

Ev.číslo	Adresa odběrního místa	Dodaná voda			Odpadní voda		
		množ. m3/rok	max. l/s	Kč vodné	množ. m3/rok	max. l/s	Kč stočne
015305	Základní škola Sídliště Trávníky 1160 Otrokovice			18,78			22,75



Smlouva o dodávce vod a odvádění odpadních vod

Příloha č. 3 ke smlouvě č.6092.....

Povolené ukazatele znečištění komunálních odpadních vod

Ukazatel znečištění	Průměrné hodnoty (mg/l)	Maximální hodnoty (mg/l)
BSK ₅	300	450
CHSK _{Cr}	600	900
NL	200	300
RLc	750	1100
RAS	450	670
NEL	4	8
EL	30	45
N- NH ₄ ⁺	35	45
P- celk.	7	10
pH	7	6 – 8,5
teplota	-	40°C

BSK₅ - biologická spotřeba kyslíku
CHSK_{Cr} - chemická spotřeba kyslíku
NL - nerozpuštěné látky
RLc - rozpuštěné látky celkové
RAS - rozpuštěné anorganické soli

NEL - nepolární extrahovatelné látky
EL - extrahovatelné látky
N - NH₄⁺ - dusík amoniakální
P - celk. - fosfor celkový

Maximální přípustné míry znečištění průmyslových odpadních vod

Ukazatel znečištění	Maximální hodnoty (mg/l)
Tenzidy anionaktivní (PAL-A)	10
Rtuť (Hg)	0,01
Měď (Cu)	0,5
Nikl (Ni)	0,1
Chrom (Cr ³⁺)	0,3
Chrom (Cr ⁶⁺)	0,1
Olovo (Pb)	0,1
Arsen (As)	0,2
Zinek (Zn)	2,0
Selen (Se)	0,05
Kadmium (Cd)	0,1
Stříbro (Ag)	0,1
Kyanidové ionty	0,2
Látky fenolické	30
Chlorované uhlovodíky	0,005
Vanad (Va)	0,05
Salmonella sp. *)	Negativní

- ❖ Průměrné hodnoty platí pro dvouhodinové směsné vzorky získané sléváním 8 dílčích vzorků stejného objemu v intervalu 15 minut, maximální hodnoty pro vzorky bodové.
- ❖ *) – platí pro vody z infekčních zdravotnických a obdobných zařízení
- ❖ Všechny uvedené hodnoty přípustné míry znečištění jsou uvedeny v příslušném kanalizačním řádu obce. V případě vyšších hodnot produkovaného znečištění je nutné požádat vodoprávní úřad o udělení **povolení** k vypouštění takto znečištěných vod podle § 8 Zákona č. 254/2001 Sb. o vodách (vodní zákon) a tuto změnu následně zakotvit v platném kanalizačním řádu příslušné obce.
- ❖ V případě úniku havarijního znečištění /nad rámec přípustné míry znečištění/ přes kanalizační přípojku do kanalizace je producent povinen tuto skutečnost okamžitě nahlásit na dispečink VaK Zlín a.s. v Loukách, telefon 577 124 240.

1	2	3	4	5	6	7	8
EVČO Evidenční číslo odběru	EVČO Evidenční číslo srážkových vod	Stavby a pozemky	Odtokový součinitel	0,9	0,4	0,05	Výměra ploch v m ² , ze kterých nejsou odvedeny srážkové vody do kanalizace
			Výměra plochy v m ² (podle výpisu z Katastru nemovitostí)				
			Celková plocha (součet sl. 5 - 8)	Druh plochy			
A	B	C					
015305	71213	ZÁKLADNÍ ŠKOLA HLAVNÍ 1160, OTROKOVICE	14.752	5149			12603
Celkem jednotlivé plochy			14.752	5149			12603
Výpočet redukovanych ploch (celková plocha A, B nebo C ze sl. 5 - 7krát odtokový součinitel)			4.634,1	4.634,1			

Průměrný dlouhodobý srážkový úhrn pro okres Zlín stanovený ČHMÚ Brno na základě měření srážkoměrných stanic na území okresu a výškové členitosti okresu				0,759 m	
Roční množství odváděných srážkových vod Q v m³ = součet redukovanych ploch v m² krát dlouhodobý srážkový úhrn v m/rok					
Součet redukovanych ploch (m ²)	Dlouhodobý srážkový úhrn (m/rok)	Roční množství odváděných srážkových vod m ³	Roční / čtvrtletní množství fakturovaných srážkových vod m ³		
4634,1	0,759	3517,2	3517	879	

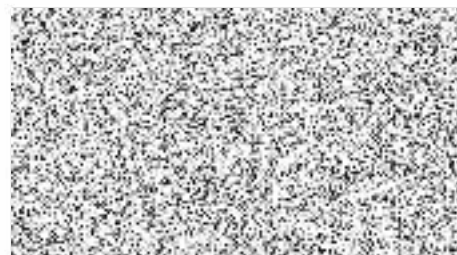
Odtokové součinitele podle druhu plochy

- a) zastavěné plochy a těžce propustné zpevněné plochy (**plocha A**) v případě možnosti odtoku do kanalizace odtokový součinitel: 0,9
- b) lehce propustné zpevněné plochy (**plocha B**) v případě možnosti odtoku do kanalizace odtokový součinitel: 0,4
- c) plochy kryté vegetací (**plocha C**) v případě možnosti odtoku do kanalizace odtokový součinitel: 0,05

Součástí této přílohy je snímek katastrální mapy nemovitostí, z nichž jsou srážkové vody odváděny přípojkou ve vlastnictví odběratele. Odběratel prohlašuje, že výčet nemovitostí, z nichž jsou odváděny srážkové vody, je úplný.

Ve Zlíně dne 01.01.2003

Provozovatel:



ing. Martin Bernard



MUDr. Stanislav Misák - starosta

003

Dodatek číslo 1 ke smlouvě číslo 6092

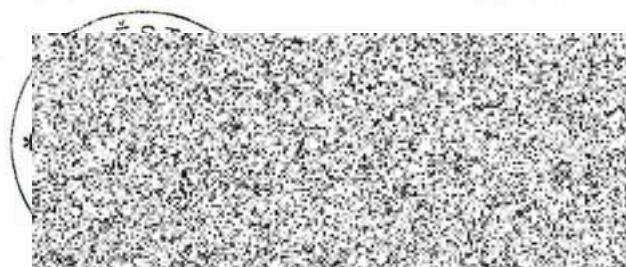
Smluvní strany se dohodly, že odběratelem bude **Základní škola Otrokovice, Hlavní 1160, okres Zlín, příspěvková organizace**, která se zavazuje hradit v plné výši sběrné faktury za vodné, stočné a srážkové vody za majitele nemovitosti.

Majitel nemovitosti ručí za veškeré pohledávky příspěvkové organizace. V případě změny příspěvkové organizace, přebírá veškeré pohledávky a povinnost hrazení faktur za vodné, stočné a srážkové vody **majitel nemovitosti**.



za příspěvkovou organizaci

.....
jméno oprávněné osoby



MVDr. Stanislav Mišák
starosta města



.....
za provozovatele
ing. Martin Bernard
generální ředitel společnosti

Ve Zlíně 01.01.2003

Adresa příspěvkové organizace:

Základní škola Otrokovice, Hlavní 1160,
okres Zlín, příspěvková organizace
Hlavní 1160

765 02 Otrokovice

IČO 75020211

Číslo účtu: 27-6261850297/0100

Způsob hrazení faktur: 1.inkasním příkazem
2.převodním příkazem
3.složenkou

Adresa majitele nemovitosti:

Město Otrokovice

nám. 3. Května 1340

765 23 Otrokovice

IČO: 00284301

MĚSTSKÝ ÚŘAD OTROKOVICE	Čís. jsp.
Došlo 14-05-2003	Zpracov.
Č.j.: OM/17432	Ukl. znak
Přílohy:	