

Informace o pozemku

Parcelní číslo:	1445/1
Obec:	Velká Jesenice [574562]
Katastrální území:	Velká Jesenice [778419]
Číslo LV:	672
Výměra [m ²]:	3101778
Typ parcely:	Parcela katastru nemovitostí
Mapový list:	DKM
Určení výměry:	Graficky nebo v digitalizované mapě
Způsob využití:	vodní nádrž umělá
Druh pozemku:	vodní plocha



Vlastníci, jiní oprávnění

Vlastnické právo	Podíl
Česká republika,	
Právo hospodařit s majetkem státu	Podíl
Povodí Labe, státní podnik, Víta Nejedlého 951/8, Slezské Předměstí, 50003 Hradec Králové	

Způsob ochrany nemovitosti

Nejsou evidovány žádné způsoby ochrany.

Seznam BPEJ

Parcela nemá evidované BPEJ.

Omezení vlastnického práva

Nejsou evidována žádná omezení.

Jiné zápisy

Nejsou evidovány žádné jiné zápisy.

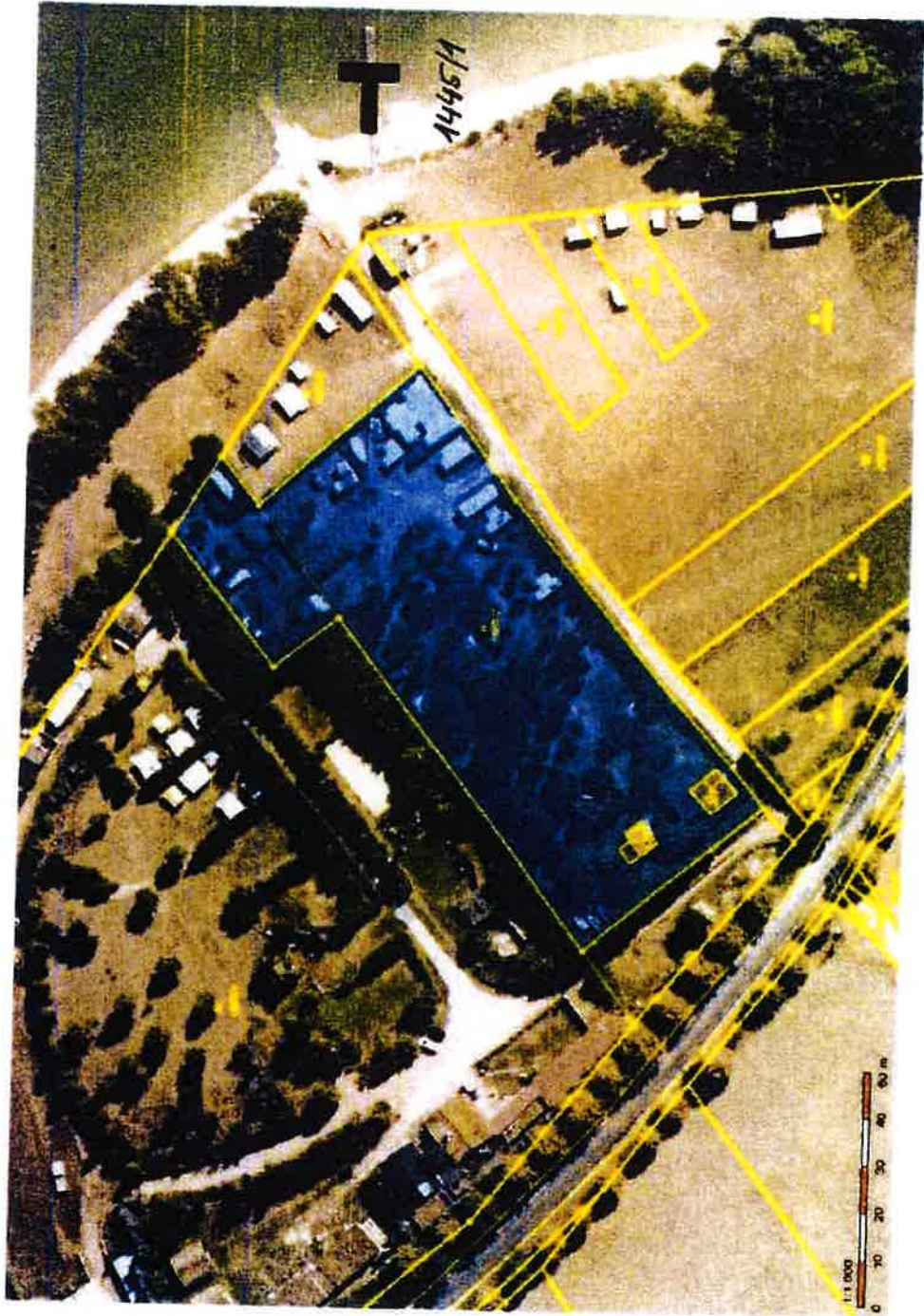
Řízení, v rámci kterých byl k nemovitosti zapsán cenový údaj

Nemovitost je v územním obvodu, kde státní správu katastru nemovitostí ČR vykonává [Katastrální úřad pro Královéhradecký kraj, Katastrální pracoviště Náchod](#).

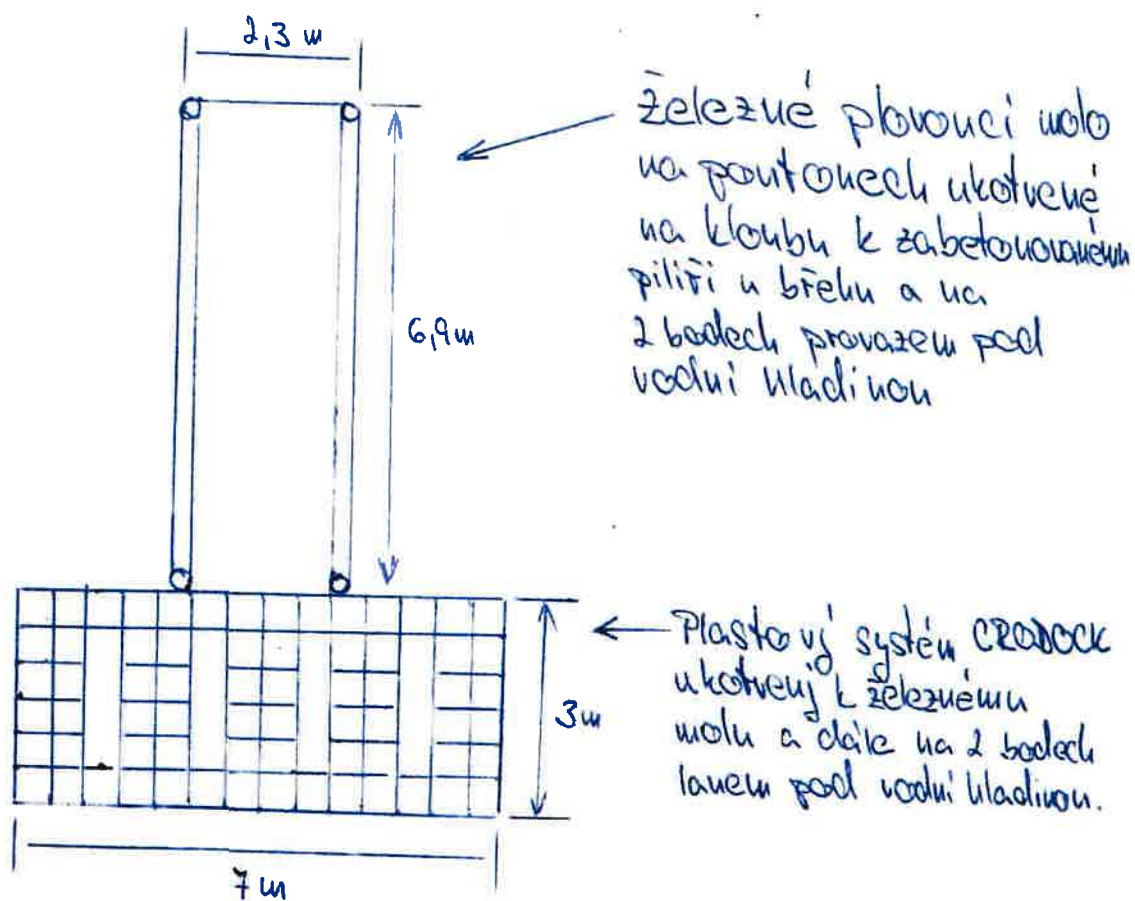
Zobrazené údaje mají informativní charakter. Platnost k 21.05.2020 09:00:00.

© 2004 - 2020 [Český úřad zeměměřičský a katastrální](#), Pod sídlištěm 1800/9, Kobylisy, 18211 Praha 8.
Podání určená katastrálním úřadům a pracovištím zasílejte přímo na [jejich e-mail adresu](#).

Verze aplikace: 5.6.2 build 0



Vývažkové k rekreaci sloužící k vyvažování a stabilizaci evidovaných malých plavidel (cca 3-4 plavidla).





Povodí Labe, státní podnik

Víta Nejedlého 951/8, Slezské Předměstí, 500 03 Hradec Králové

TELEFON 495 088 111
E-MAIL labe@pla.cz
IČO 70890005
DIČ CZ70890005
IDDS dbyt8g2
Obchodní rejstřík vedený u KS v Hradci Králové,
oddíl A, vložka 9473



VÁŠ DOPIS Č.J. / ZE DNE
1. 7. 2019

ČÍSLO JEDNACÍ
PLa/So/2019/029360

VYŘIZUJE/LINKA

HRADEC KRÁLOVÉ
18. 10. 2019

Provozování vývaziště na VD Rozkoš, k. ú. Velká Jesenice

Na Povodí Labe, státní podnik, byla dne 1. 7. 2016 doručena Vaše žádost o souhlas s provozováním (legalizací) **vývaziště** na vodní ploše VD Rozkoš, která je účelovou vodní cestou. Zařízení je umístěno na pozemku p. č. 1445/1 v k. ú. Velká Jesenice (-623374, -1026718), v č. h. p. 1-01-03-0560-1-00. Žádost byla následně doplněna.

Žádost je doložena jednoduchým technickým popisem, náčrtem mola s rozměry a zákřesem do ortofotomapy. Plovoucí zařízení tvaru T je tvořené molem (7,0 x 3,0 m) s lávkou (6,9 x 2,3 m), ke břehu je připojeno pomocí ocelových lan a lávky. Konstrukce mola tvoří plastový systém CRODOCK. Plovoucí zařízení bude sloužit ke **komerční činnosti** a k **vyvážení 4 evidovaných plavidel**.

Z hlediska správce povodí konstatujeme, že vzhledem k charakteru a rozsahu je záměr možný.

Z hlediska zájmů daných § 23a vodního zákona, platným Národním plánem povodí Labe a Plánem dílčího povodí Horního a středního Labe je předmětný záměr možný, protože lze předpokládat, že jeho realizaci nedojde ke zhoršení stavu dotčeného vodního útvaru, a že záměr nebude mít za následek nedosažení dobrého stavu dotčeného vodního útvaru.

Z hlediska dalších zájmů sledovaných vodním zákonem souhlasíme.

Z hlediska dalších zájmů sledovaných vodním zákonem souhlasíme za podmínky, že záměr bude předložen k vyjádření příslušnému vodoprávnímu úřadu (§18 zákona č. 254/2001 Sb., vodní zákon), které nám bude předloženo před uzavřením nájemní smlouvy.

Povodí Labe, státní podnik jako příslušný správce účelové vodní cesty souhlasí s provozem vývaziště na vodní ploše VD Rozkoš za splnění podmínek:

- 1) Provozovatel viditelně označí plovoucí zařízení evidenčním číslem, které přidělí správce vodní cesty při uzavření nájemní smlouvy. Výška písma bude minimálně 10 cm.
- 2) Konstrukce a umístění vázacích prvků bude s námi projednáno a odsouhlaseno. Kontaktní osobou je p. |
- 1) Předem neprojednané stavební úpravy břehového pozemku nejsou povoleny.
- 2) Opevnění břehu ani břehový porost nesmí být provozem vývaziště poškozeno.
- 3) Zařízení musí snést účinky kolísání hladiny VD Rozkoš, které může činit až 9 m.
- 4) Povodí Labe, státní podnik nenese odpovědnost za škody způsobené kolísáním hladiny na VD Rozkoš a zámrzem vodní hladiny. Proto doporučujeme zařízení v zimním období vymístit.
- 5) Provozovatel zařízení bude zajišťovat řádný stav přilehlých břehových pozemků (sekání travního a náletového porostu, údržba břehových porostů, uklízení odpadků apod.).



PL0040753

- 6) Provozovatel bude na svůj náklad odklízet splávi zachycené na konstrukci můstku.
- 7) Provozem zařízení nesmí dojít k znečištění podzemních a povrchových vod (ve smyslu §§ 38 a 39 vodního zákona).
- 8) V případě provozní potřeby provede majitel mola na výzvu správce vodního díla jeho vymístění.
- 9) O případných změnách ve využití, vybavení či zařízení je provozovatel povinen neprodleně informovat správce vodní cesty.
- 10) K umístění a provozování vývaziště je (dle § 5a a §8a zákona č. 114/95 Sb.) nezbytný souhlas plavebního úřadu.

Z hlediska majetkoprávních vztahů konstatujeme, že vývaziště se nachází na pozemku p. č. 1445/1 v k. ú. Velká Jesenice, ke kterému vykonává právo vlastníka Povodí Labe, státní podnik. Z tohoto důvodu je třeba dořešit majetkoprávní vztahy k dotčenému majetku ve správě státního podniku Povodí Labe a uzavřít nájemní smlouvu. Kontaktní osoba je pí

Platnost tohoto stanoviska je stanovena na **2 roky** od data jeho vydání, pokud v této době nebude využito pro vydání platného rozhodnutí nebo jiného opatření vodoprávního a plavebního úřadu, pro které je podkladem. V této věci je za Povodí Labe, státní podnik je oprávněna jednat jeho organizační jednotka, Povodí Labe, státní podnik, Závod Roudnice nad Labem.

Místem pro doručování důležitých písemností, zejména rozhodnutí, zůstává Povodí Labe, státní podnik, Víta Nejedlého 951, 500 03 Hradec Králové.

vedoucí odboru
technickoprovozní činnosti

Na vědomí

Státní plavební správa, pobočka Děčín
PL – závod Jablonec nad Nisou
PL – OPVZ



STÁTNÍ PLAVEBNÍ SPRÁVA - POBOČKA DĚČÍN
Husitská 1403/8, 405 02 Děčín VI – Letná

Váš dopis značky/ze dne	Naše značka	Vyřizuje/linka	Listů	V Děčíně dne
	1093/DC/20	Wisura/20	1	13.05.2020

Spisová značka: 2255/DC/19

Věc spis:

Provozování vývaziště pro malá evidovaná plavidla () na přehradní nádrži Rozkoš, p.p.č. 1445/1, k.ú. Velká Jesenice

Věc:

Usnesení o prodloužení lhůty k doplnění podkladů správního řízení

Státní plavební správa, jako věcně příslušný správní úřad podle § 39 a § 40 zákona č. 114/1995 Sb., o vnitrozemské plavbě (dále jen zákon o vnitrozemské plavbě) a podle § 10 zákona č. 500/2004 Sb., správní řád, (dále jen správní řád) Vám jako všem známým účastníkům řízení a dotčenému orgánu státní správy

oznamuje,

že dne 11. 5. 2020 obdržela žádost pana , trvale bytem (dále jen žadatel), o prodloužení lhůty pro odstranění vad žádosti o vydání povolení k provozování vývaziště pro malá evidovaná plavidla na přehradní nádrži Rozkoš, p.p.č. 1445/1, k.ú. Velká Jesenice, v blízkosti p.p.č. 1467, k.ú. Velká Jesenice, vzhledem k tomu, že doposud nezískal všechny nezbytné doklady.

USNESENÍ

Státní plavební správa s ohledem na skutečnost, že prodloužením dříve stanovené lhůty nebude ohrožen účel řízení ani porušena rovnost účastníků řízení, rozhodla podle § 39 odst. 2 správního řádu, že lhůtu k doplnění podkladů pro řízení o žádosti

prodlužuje do 31. 7. 2020.

Pokud nebudou nedostatky žádosti ve stanovené lhůtě odstraněny, bude řízení ve smyslu ust. § 66 odst. 1 písm. c) správního řádu zastaveno.

Odůvodnění

Státní plavební správa obdržela výše uvedenou žádost o prodloužení určené lhůty k doplnění podkladů řízení. Žádost byla odůvodněna tím, žadateli se nepodařilo ve stanovené lhůtě získat všechny nezbytné doklady. Státní plavební správa uvedené důvody

posoudila a s ohledem na skutečnost, že prodloužením dříve stanovené lhůty nebude ohrožen účel řízení ani porušena rovnost účastníků řízení, rozhodla podle § 39 odst. 2 správního řádu o prodloužení dříve stanovené lhůty tak, jak je výše stanoveno.

Poučení

Účastník řízení a jeho zástupce mají právo v průběhu řízení nahlížet do spisu tohoto řízení a pořizovat si z něho výpisy, a to na Státní plavební správě – pobočka Děčín na adrese uvedené v záhlaví, nejlépe po telefonické domluvě.

Účastníci řízení nebo jejich zástupci mají právo vyjádřit se ke všem skutečnostem a k důkazům o nich, uplatňovat skutečnosti a navrhnout důkazy na svou obhajobu, podávat návrhy a opravné prostředky.

Nechá-li se některý z účastníků řízení zastupovat, předloží jeho zástupce Státní plavební správě písemnou plnou moc.

V Děčíně dne 13. května 2020

jméno, příjmení, funkce a podpis
oprávněné úřední osoby

ředitel pobočky

Digitálně podepsal

Datum: 2020.05.14
13:51:31 +02'00'

Účastníci řízení:

-
- Povodí Labe, státní podnik, Víta Nejedlého 951, 500 03 Hradec Králové
- Obec Velká Jesenice, 552 24 Velká Jesenice 200

Dotčený orgán státní správy

- Městský úřad Česká Skalice, odbor výstavby a životního prostředí, třída T. G. Masaryka 80, 552 03 Česká Skalice

Protokol o předání a převzetí pronajímaného pozemku (dále jen „Protokol“)

Povodí Labe, státní podnik

se sídlem: Víta Nejedlého 951/8, Slezské Předměstí, 500 03 Hradec Králové
zastoupený: , vedoucím hrázným
IČO: 70890005

dále jen „předávající“

a

trvale bytem:
datum narození:

dále jen „přejímající“

Část pozemku, který je předmětem předání a převzetí je pozemek evidovaný jako **pozemková parcela č. 1445/1 v katastrálním území a obci Velká Jesenice**, v druhu vodní plocha, vedený na listu vlastnictví č. 672 u Katastrálního úřadu pro Královéhradecký kraj se sídlem v Hradci Králové, Katastrálního pracoviště Náchod. Tento pozemek je ve vlastnictví státu a právo hospodařit s ním má, ve smyslu zákona č. 305/2000 Sb., o povodích, pronajímatel (dále jen „**předmětný pozemek**“). Předmětný pozemek tvoří součást vodního díla Rozkoš (IDVT 10100691).

Celková plocha části předmětného pozemku, kterou přejímá přejímající do dočasného užívání je 40 m². Stav části předmětného pozemku je patrný z příložené fotodokumentace.

Přejímající prohlašuje, že si část předmětného pozemku před podpisem řádně prohlédl, jeho stav je mu znám a v tomto stavu je také od předávajícího přejímá do dočasného užívání. Předávající a přejímající svým podpisem potvrzují, že část předmětného pozemku byla bez výhrad řádně převzata přejímajícím. Tento protokol je nedílnou součástí Smlouvy o nájmu pozemku č. 6DHM20177 Tento protokol je vyhotoven ve čtyřech exemplářích, kdy každá ze stran obdrží po dvou vyhotoveních.

15 - 12 - 2020

Ve Velké Jesenici dne

.....
za pronajímatele

vedoucím hrázným

.....
nájemce

