

PROVÁDĚCÍ SMLOUVA

Číslo související rámcové dohody: 254/00066001/2019

mezi

Krajská správa a údržba silnic Středočeského kraje, příspěvková organizace

se sídlem: Zborovská 81/11, 150 21 Prah 5

zastoupeným: Mgr. Zdeňkem Dvořákem, MPA, ředitel

IČO: 00066001

DIČ: CZ00066001

(dále jen „objednatel“) na straně jedné

a

Sdružení NOVA

zastoupené jediným společníkem Valbek, spol. s r.o.

zhotovitelem: Valbek, spol. s r.o.

se sídlem: Vaňurova 505/17, 460 07 Liberec

středisko Praha V Olšínách 2300/75, 100 00 Praha 10

zastoupeným: Ing. Františkem Hanušem, ředitelem střediska Praha

bankovní spojení:

IČ: 48266230

DIČ: CZ48266230

údaj o zápisu v obchodním rejstříku nebo v jiné evidenci: Krajský soud v Ústí nad Labem, oddíl C, vložka 4487

Ke dni 1. 5. 2020 přešlo v důsledku fúze sloučením veškeré jmění společnosti NOVÁK & PARTNER, s.r.o na nástupnickou společnost Valbek, spol. s r.o., IČ: 48266230, se sídlem Vaňurova 505/17, Liberec III-Jeřáb, 460 07 Liberec, zapsanou v obchodním rejstříku vedeném Krajským soudem v Ústí nad Labem, pobočka v Liberci, Spisová značka: C 4487. Součástí přecházejícího jmění jsou i práva a povinnosti vyplývající z uzavřených smluv. Tato skutečnost byla zadavateli oznámena datovou schránkou dne 5.5.2020.

(dále jen „zhotovitel“) na straně druhé

uzavírají níže uvedeného dne, měsíce a roku tuto

Prováděcí smlouvu (smlouvu o dílo)

(č. smlouvy S-3710/00066001/2020, č. smlouvy zhotovitele: 20PH01025)

Článek I.

Předmět smlouvy

1. Zhotovitel se zavazuje provést pro objednatele na vlastní nebezpečí, odpovědnost a bez zbytečných prodlení dílo, včetně poskytování souvisejících služeb (dále jen „plnění“) na minitendr s názvem

III/3399 a III/33914 Vlastějovice – Pavlovice – PD

dle zadání objednatele v tomto rozsahu a členění:

- a) Dokumentace k územnímu rozhodnutí a ke stavebnímu povolení včetně všech souvisejících průzkumů (akt. zaměření, diagnostický průzkum vozovek včetně PAU, apod.), tj. v rozsahu uvedeném v Rámcové dohodě
- b) Vybraných dokumentů zadávací dokumentace stavby včetně ZTKP, soupisu prací s výkazem výměr ve formátu .XC4, tj. v rozsahu uvedeném v Rámcové dohodě
- c) Výkonu inženýrské činnosti k podání žádosti o vydání stavebního povolení bez majetkoprávní přípravy stavby v rozsahu uvedeném v obchodních podmínkách Rámcové dohody

Předmět plnění bude zpracován v souladu s platnou legislativou, vyhláškami a TP. Rozpočet bude reflektovat zatřídění dle vyhlášky č. 130/2019 Sb.

V předpokládané ceně na zpracování PD je zahrnuta činnost na etapizaci akce, včetně jejího projednání s dotčenými DOSS. Zhotoviteli tak nevzniká nárok na navýšení ceny z důvodu etapizace a jejího dílčího projednání (získání příslušných rozhodnutí jako jsou zejména všechna SP). V ceně díla je rovněž zahrnut i POV na jednotlivé etapy.

- d) Technická pomoc objednateli v rozsahu:
 - Technické pomoci objednateli v rozsahu poskytnutí výkonu autorského dozoru
 - Technické pomoci objednateli při výběrovém řízení na zhotovitele stavby, tj. při zpracování odpovědí na dotazy uchazečů a dodatečných úpravách zadávací dokumentace stavby

Pro odstranění všech pochybností objednavatel uvádí, že v případě potřeby vyhotovení dešťové kanalizace je tato součástí předmětu díla.

Součástí prací není zpracování BIM modelu.

Podrobná specifikace předmětu plnění tvoří přílohu č. 1 této smlouvy.

2. Objednatel se zavazuje řádně dokončené plnění převzít a zhotoviteli zaplatit dohodnutou cenu podle této smlouvy.
3. Právní vztahy mezi smluvními stranami touto smlouvou neupravené se řídí Rámcovou dohodou.

Článek II.

Cena za dílo

1. Za řádnou realizaci této smlouvy náleží zhotoviteli cena ve výši stanovené jako součet cen za skutečně realizované plnění, které se vypočítají jako součin skutečně poskytnutého rozsahu plnění a jednotkových a dílčích cen příslušného plnění, tj.:

2.

a) Dokumentace ke stavebnímu povolení

bez DPH: 1 806 000,- Kč

DPH: 379 260,- Kč

včetně DPH: 2 185 260,- Kč

b) Vybrané dokumenty zadávací dokumentace stavby

bez DPH: 1 155 000,- Kč

DPH: 242 550,- Kč

včetně DPH: 1 397 550,- Kč

c) Výkon inženýrské činnosti ke stavebnímu povolení bez majetkoprávní přípravy stavby

bez DPH: 378 000,- Kč

DPH: 79 380,- Kč

včetně DPH: 457 380,- Kč

d) Technická pomoc objednateli v rozsahu uvedeném v příloze č. 3 Smlouvy

bez DPH: 800,- Kč / za 1 hodinu poskytování těchto služeb

DPH: 168,- Kč / za 1 hodinu poskytování těchto služeb

včetně DPH: 968,- Kč / za 1 hodinu poskytování těchto služeb

Cena celkem:

bez DPH: 3 535 000,- Kč

DPH: 742 350,- Kč

včetně DPH: 4 277 350,- Kč

Podrobná specifikace ceny tvoří přílohu č. 2 této smlouvy.

3. Cena byla zhotovitelem nabídnuta a stranami sjednána v souladu s podmínkami uvedenými v Rámcové dohodě. Objednatel bude zhotoviteli hradit cenu pouze za skutečně poskytnuté a objednatelům odsouhlasené plnění.

4. Objednatel uhradí cenu v souladu s platebními podmínkami uvedenými v Rámcové dohodě.

5. Kontaktní osobou objednatele ve věci fakturace a ve věcech technických (osobou příslušnou k převzetí, schválení nebo připomínkám ve smyslu přílohy C Zvláštních obchodních podmínek Rámcové dohody) je

Bc. Marek Hanuš,

Článek III.

Doba a místo plnění

1. Smluvní strany sjednávají dobu plnění následujícím způsobem:
 - a) Zahájení prací: na výzvu objednatele
 - b) Specifikace případných etap:

Dokumentace pro stavební povolení DSP - koncept

- **Nejpozději do 5 měsíců od podpisu Smlouvy**

Dokumentace pro stavební povolení – DSP - čistopis

- **Nejpozději do 3 týdnů od obdržení písemných připomínek ke konceptu dokumentace pro stavební povolení od Objednatele**

Prověří možnost využití oznámení o provedení údržby popř. ohlášení stavby, jinak podání žádosti o vydání stavebního povolení

- **Nejpozději do 4 měsíců od schválení čistopisu DSP**

Dokumentace PDPS

Do 1 měsíce od vydání pravomocného stavebního povolení nebo na výzvu objednatele.

Výkon autorského dozoru

- **Na výzvu Objednatele, v průběhu realizace stavby**

Smluvní strany sjednávají místo plnění takto: sídlo zhotovitele, autorský dozor bude prováděn na stavbě.

Průzkumy a zaměření	1x v listinné podobě a 1x digitálně na flash disku
Dokumentace pro ohlášení stavby nebo k žádosti o stavební povolení (DSP)	5x v listinné podobě a 1x digitálně na flash disku 1x (potvrzená stavebním úřadem)
Dokumentace pro provedení stavby (PDPS)	3x v listinné podobě a 1x digitálně na flash disku , příčemž 1 x oceněná
Dokladová část	1x v tištěné podobě a 1x digitálně na flash disku
Originál pravomocného stavebního povolení (případně kladného stanoviska k ohlášení stavby) včetně dokladové části a ověřené projektové dokumentace.	1x v tištěné podobě (+ 1x kopie na flash disku).

Článek IV.

Podmínky provádění díla

1. Pro plnění této smlouvy a práva a povinnosti smluvních stran platí příslušná ustanovení Rámcové dohody, pakliže v této smlouvě není sjednáno jinak,
2. Objednatel poskytne zhotoviteli bezplatně před zahájením jeho činnosti následující dokumentaci:

Technickou specifikaci předmětu díla včetně dokumentací přechozích projektových stupňů.
3. Zhotovitel bere na vědomí, že plnění má být financováno ze Státního fondu dopravní infrastruktury. Zhotovitel se proto zavazuje poskytovat plnění rovněž v souladu s aktuálními požadavky poskytovatele dotace.

4. Pro změnu podzhotovitele (poddodavatele), prostřednictvím kterého zhotovitel prokazoval v zadávacím řízení na uzavření Rámcové dohody kvalifikaci nebo byl hodnocen v rámci stanoveného hodnotícího kritéria „Kvalifikace a zkušenosti osob zapojených do realizace veřejné zakázky“, platí obecné podmínky pro podzhotovitele, uvedené v Rámcové dohodě a Zvláštní příloze k nabídce zhotovitele.
5. Zhotovitel prohlašuje, že se on, ani jeho podzhotovitelé nepodíleli na vypracování zadávacích podmínek veřejné zakázky k uzavření této Smlouvy
6. Ostatní podmínky, za kterých bude plněna smlouva, jsou následující (podmínky nad rámec stanovený v Rámcové dohodě):

Resortní pravidla metodika Ministerstva dopravy a Státního fondu dopravní infrastruktury uveřejněné na webové prezentaci:

- <https://www.sfdi.cz/pravidla-metodiky-a-ceniky/>
- www.pjpk.cz

Článek V. Další ustanovení

Zhotovitel souhlasí dle § 2 písm. e) zákona č. 320/2001 Sb., o finanční kontrole ve veřejné správě a o změně některých zákonů (zákon o finanční kontrole), ve znění pozdějších předpisů, s výkonem kontroly této smlouvy. Zhotovitel souhlasí se vstupem všech kontrolních orgánů (objednatel, Centra pro regionální rozvoj ČR, Ministerstva pro místní rozvoj ČR, Ministerstva financí ČR, orgánů strukturálních fondů EU, Evropské komise, Evropského účetního dvora, Nejvyššího kontrolního úřadu, finančních úřadů apod.) do svých objektů, ve kterých se realizuje předmět této smlouvy. Dále se zhotovitel zavazuje předložit ke kontrole kontrolním orgánům veškerou provozní a účetní evidenci, která se týká předmětu této smlouvy. Tato evidence musí být archivována v souladu s požadavky zákona č. 563/1991 Sb., o účetnictví, ve znění pozdějších předpisů a zákona č. 586/1992 Sb., o daních z příjmů, ve znění pozdějších předpisů, a to po dobu 10 let ode dne poskytnutí služeb dle této smlouvy. Zhotovitel se zavazuje poskytovat příslušným orgánům ve stanovených termínech úplné, pravdivé informace a dokumentaci související s touto smlouvou. V případě, že část předmětu této smlouvy zhotovitel plní prostřednictvím jiných subjektů, je povinen smluvně zajistit, aby i tyto subjekty podléhaly povinnostem uvedeným v tomto článku smlouvy, pokud tak neučiní, bude odpovídat objednateli za jejich nesoučinnost sám. Tuto povinnost má zhotovitel i v případě dodavatelských subjektů.

Článek VI. Závěrečná ustanovení

1. Tato smlouva nabývá platnosti dnem jejího podpisu oběma smluvními stranami a účinnosti zveřejněním v registru smluv.
2. Tuto smlouvu je možno ukončit za podmínek stanovených v Rámcové dohodě.

3. Zhotovitel bere na vědomí a souhlasí s uveřejněním uzavřené Smlouvy v registru smluv vedeném pro tyto účely Ministerstvem vnitra, v souladu se zákonem č. 340/2015 Sb., o zvláštních podmínkách účinnosti některých smluv, uveřejňování těchto smluv a o registru smluv (zákon o registru smluv), ve znění pozdějších předpisů, Objednatelem. Zhotovitel nepovažuje žádnou část této Smlouvy za obchodní tajemství ve smyslu § 504 zákona č. 89/2012 Sb., občanského zákoníku, ve znění pozdějších předpisů.
4. Přílohy této smlouvy tvoří:
 - Příloha č. 1: Podrobná specifikace předmětu plnění,
 - Příloha č. 2: Podrobná specifikace ceny,
5. Tato smlouva se vyhotovuje v elektronické podobě, přičemž obě Smluvní strany obdrží jejich elektronický originál.
6. Smluvní strany prohlašují, že smlouvu uzavírají svobodně a vážně a že považují její obsah za určitý a srozumitelný, na důkaz čehož připojují níže své podpisy.

NA DŮKAZ SVÉHO SOUHLASU S OBSAHEM TÉTO SMLOUVY K NÍ SMLUVNÍ STRANY PŘIPOJILY SVÉ ELEKTRONICKÉ PODPISY ZALOŽENÉ NA KVALIFIKOVANÉM CERTIFIKÁTU DLE ZÁKONA Č. 297/2016 SB., O SLUŽBÁCH VYTVÁŘEJÍCÍCH DŮVĚRU PRO ELEKTRONICKÉ TRANSAKCE, VE ZNĚNÍ POZDĚJŠÍCH PŘEDPISŮ.

PODEPSÁN

V Praze dne

Za objednatele:

Krajská správa a údržba silnic

Středočeského kraje, p.o.

V Praze dne

Za zhotovitele:

Sdružení NOVA

.....
Mgr. Zdeněk Dvořák, MPA

ředitel

Ing. František Hanuš

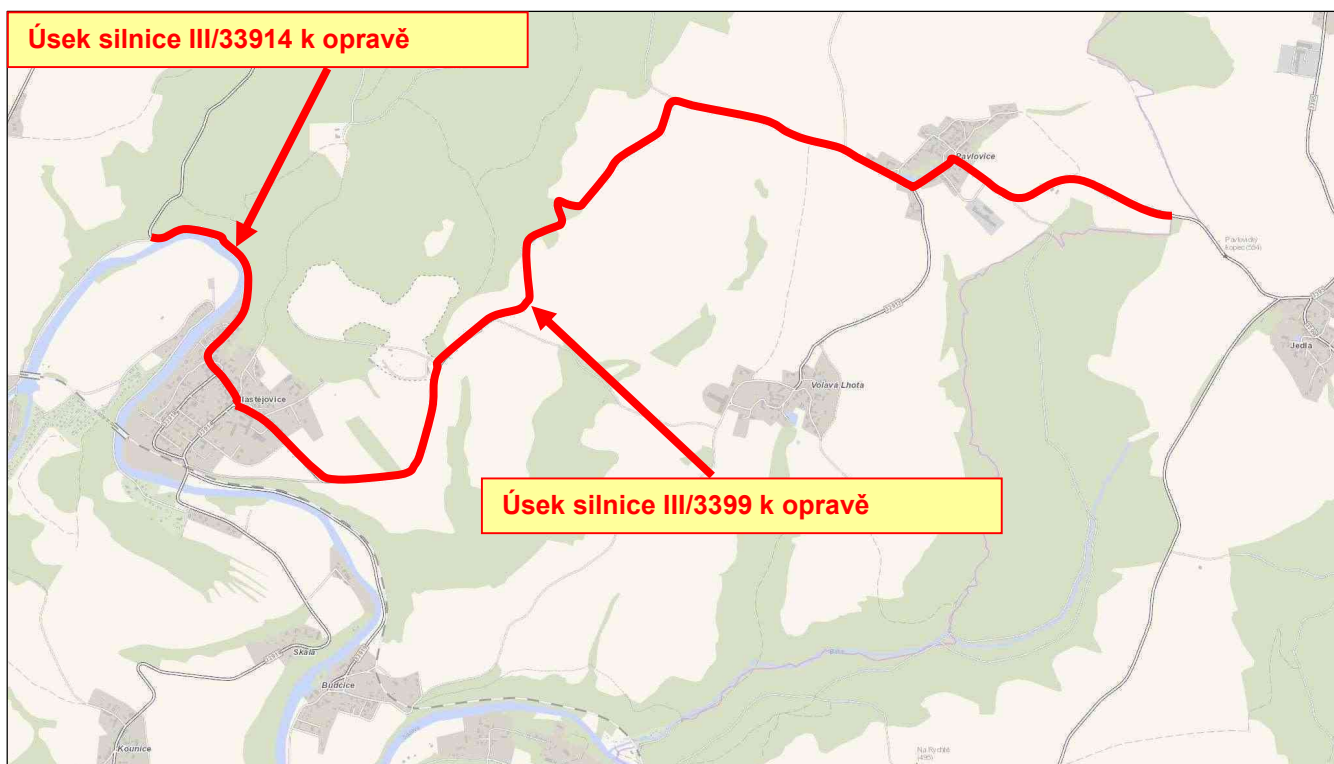
ředitel střediska Praha, Valbek, spol. s r.o.

Technická specifikace

Název akce: „III/3399 a III/33914 Vlastějovice – Pavlovice“ - PD

Místo realizace akce:

Silnice III/3399, staničení km 4,460 až 9,614 v délce 5,154 km, mezi uzlovými body 1334A094 – 1334A096 a silnice III/33914, staničení km 6,281 až 7,233 v délce 0,952 m, Středočeský kraj, okres Kutná Hora, oblast Kutná Hora



Základní popis akce:

Jedná se o zpracování PD pro stavební řízení (DSP) a zadání stavby (PDPS) a souvisejícího výkonu IČ (oznámení o provedení údržby dle §103 zákona č. 183/2006Sb., bude-li to stavebním úřadem akceptovatelné, jinak stavební řízení) při dodržení platných norem (např. 73 6101, 73 6102, 73 6110) TKP a TP. Součástí prací je výkon autorského dozoru (AD).

Technický popis stávajících objektů:

Silnice ve stanoveném úseku je v nevyhovujícím technickém. Vykazuje četné poruchy – výtluky, vysprávký, podélné, příčné a mozaikové trhliny, místy deformace apod. Předpokládá se rekonstrukce vozovky, která bude mít dopady i do podkladních vrstev (např. recyklace za studena). V řešeném úseku silnice se nenachází mostní objekty.

Jedná se o zpracování PD na opravu silnice ve špatném technickém stavu:

Provést důslednou diagnostiku vozovky vč. PAU celého úseku silnice a na jejím základě navrhnout opravu silnice, odfrézování asfaltových vrstev vozovky, případné rozebrání stmelených/nestmelených podkladních vrstev, případná recyklace za studena.

Zajistit řádné odvodnění silnice (obnovení, pročištění příkopů, vyčištění případně oprava a doplnění propustků, v intravilánu obcí případné vyčištění UV a dešťové kanalizace).

V rámci PD bude zhodnocen silniční záchytný systém a bude navržena jeho případná obnova a doplnění. Dále bude v řešeném úseku silnice obnoveno vodící bezpečnostní zařízení v podobě směrových sloupků a bude obnoveno vodorovné i svislé dopravní značení, vše v souladu s platnou legislativou.

Projektová dokumentace bude obsahovat platná vyjádření dotčených orgánů státní správy a správců inženýrských sítí.

Bude řádně dokončena majetkoprávní příprava této akce, tj. budou smluvně oboustranně upraveny vztahy k pozemkům zabraným dočasně či trvale stavbou – uzavření Smluv o Smlouvách budoucích kupních či darovacích, Smlouvy nájemní či o výpůjčce. Budou oboustranně podepsány smlouvy o smlouvách budoucích na provedení přeložek inženýrských sítí a Smlouvy o smlouvách budoucích na věcná břemena.

Návrh řešení:

- provést diagnostiku vozovky, inženýrskogeologický průzkum
- provést geodetické zaměření
- rekonstrukce silnice jejích součástí a vybavení podle výsledků diagnostického průzkumu
- výměna či doplnění svodidel, obnova směrových sloupků, obnova VDZ i SDZ
- zajištění řádného odvodnění silnice

Oprava bude realizována po etapách. Součástí plnění je DIO –včetně jeho projednání.

Specifikace rozhodujících stavebních objektů:

- oprava silnice
- oprava propustků
- sanace silničního tělesa, případně svahu
- pročištění příkopů
- DIO
- BOZP

Předpokládané stavební náklady rekonstrukce:

- 105 mil Kč bez DPH

Termín realizace

Dokumentace pro stavební povolení DSP - koncept

- **Nejpozději do 5 měsíců od podpisu Smlouvy**

Dokumentace pro stavební povolení – DSP - čistopis

- Nejpozději do 3 týdnů od obdržení písemných připomínek ke konceptu dokumentace pro stavební povolení od Objednatele

Prověří možnost využití oznámení o provedení údržby popř. ohlášení stavby, jinak podání žádosti o vydání stavebního povolení

- **Nejpozději do 4 měsíců od schválení čistopisu DSP**

Dokumentace PDPS

Do 1 měsíce od vydání pravomocného stavebního povolení nebo na výzvu objednatele.

Výkon autorského dozoru

- **Na výzvu Objednatele, v průběhu realizace stavby**

Kontakty:

**Krajská správa a údržba silnic Středočeského kraje, příspěvková organizace, Zborovská 11,
150 21 Praha 5, IČ 00066001**
Oblast Kutná Hora

Fotodokumentace:

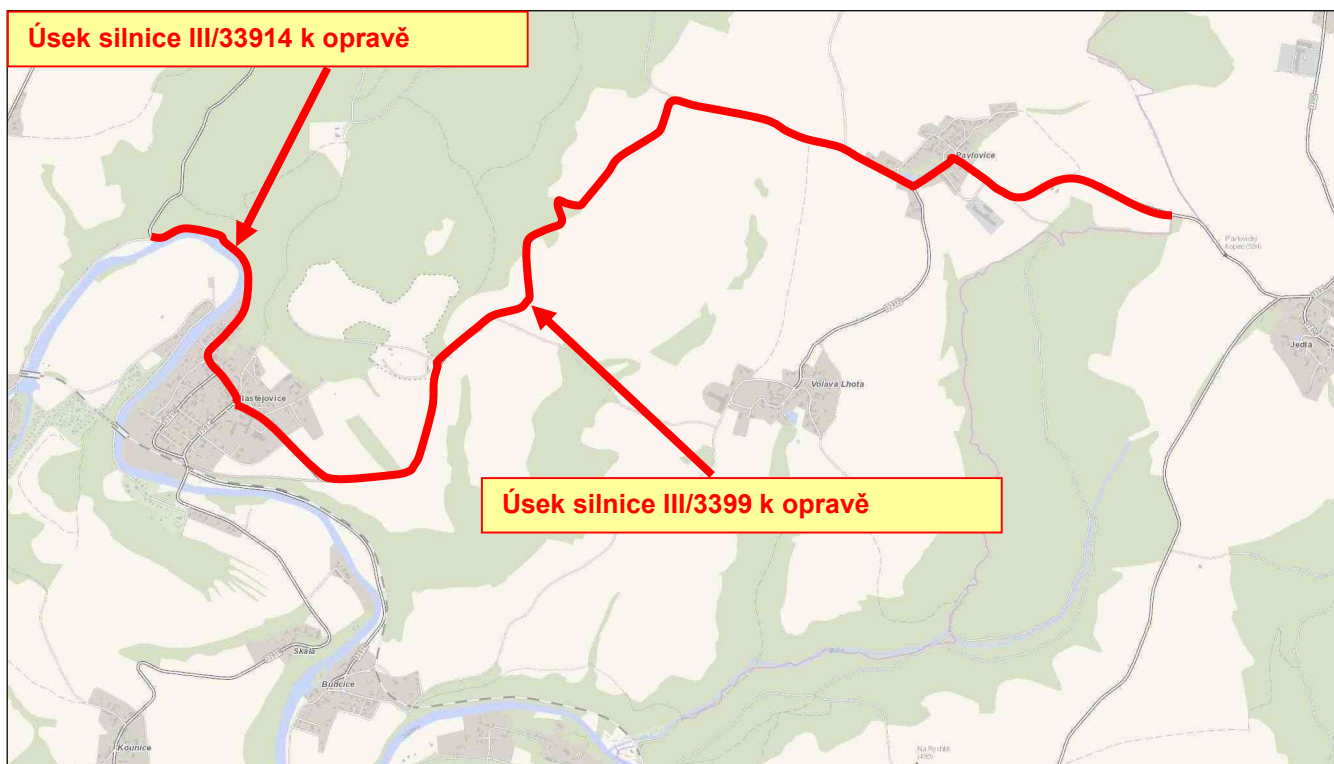
III/3399 ZÚ km 4,460 (hranice Stč. Kraje a kaje Vysočina)

Technická specifikace

Název akce: „III/3399 a III/33914 Vlastějovice – Pavlovice“ - PD

Místo realizace akce:

Silnice III/3399, staničení km 4,460 až 9,614 v délce 5,154 km, mezi uzlovými body 1334A094 – 1334A096 a silnice III/33914, staničení km 6,281 až 7,233 v délce 0,952 m, Středočeský kraj, okres Kutná Hora, oblast Kutná Hora



Základní popis akce:

Jedná se o zpracování PD pro stavební řízení (DSP) a zadání stavby (PDPS) a souvisejícího výkonu IČ (oznámení o provedení údržby dle §103 zákona č. 183/2006Sb., bude-li to stavebním úřadem akceptovatelné, jinak stavební řízení) při dodržení platných norem (např. 73 6101, 73 6102, 73 6110) TKP a TP. Součástí prací je výkon autorského dozoru (AD).

Technický popis stávajících objektů:

Silnice ve stanoveném úseku je v nevyhovujícím technickém. Vykazuje četné poruchy – výtluky, vysprávkky, podélné, příčné a mozaikové trhliny, místy deformace apod. Předpokládá se rekonstrukce vozovky, která bude mít dopady i do podkladních vrstev (např. recyklace za studena).

V řešeném úseku silnice se nenachází mostní objekty.

Jedná se o zpracování PD na opravu silnice ve špatném technickém stavu:

Provést důslednou diagnostiku vozovky vč. PAU celého úseku silnice a na jejím základě navrhnout opravu silnice, odfrézování asfaltových vrstev vozovky, případné rozebrání stmelených/nestmelených podkladných vrstev, případná recyklace za studena.

Zajistit řádné odvodnění silnice (obnovení, pročištění příkopů, vyčištění případně oprava a doplnění propustků, v intravilánu obcí případné vyčištění UV a dešťové kanalizace).

V rámci PD bude zhodnocen silniční záchytný systém a bude navržena jeho případná obnova a doplnění. Dále bude v řešeném úseku silnice obnoveno vodící bezpečnostní zařízení v podobě směrových sloupků a bude obnoveno vodorovné i svislé dopravní značení, vše v souladu s platnou legislativou.

Projektová dokumentace bude obsahovat platná vyjádření dotčených orgánů státní správy a správců inženýrských sítí.

Bude řádně dokončena majetkoprávní příprava této akce, tj. budou smluvně oboustranně upraveny vztahy k pozemkům zabraným dočasně či trvale stavbou – uzavření Smluv o Smlouvách budoucích kupních či darovacích, Smlouvy nájemní či o výpůjčce. Budou oboustranně podepsány smlouvy o smlouvách budoucích na provedení přeložek inženýrských sítí a Smlouvy o smlouvách budoucích na věčná břemena.

Návrh řešení:

- provést diagnostiku vozovky, inženýrskogeologický průzkum
- provést geodetické zaměření
- rekonstrukce silnice jejich součástí a vybavení podle výsledků diagnostického průzkumu
- výměna či doplnění svodidel, obnova směrových sloupků, obnova VDZ i SDZ
- zajištění řádného odvodnění silnice

Oprava bude realizována po etapách. Součástí plnění je DIO –včetně jeho projednání.

Specifikace rozhodujících stavebních objektů:

- oprava silnice
- oprava propustků
- sanace silničního tělesa, případně svahu
- pročištění příkopů
- DIO
- BOZP

Předpokládané stavební náklady rekonstrukce:

- 105 mil Kč bez DPH

Termín realizace

Dokumentace pro stavební povolení DSP - koncept

- **Nejpozději do 5 měsíců od podpisu Smlouvy**

Dokumentace pro stavební povolení – DSP - čistopis

- **Nejpozději do 3 týdnů od obdržení písemných připomínek ke konceptu dokumentace pro stavební povolení od Objednatele**

Prověří možnost využití oznámení o provedení údržby popř. ohlášení stavby, jinak podání žádosti o vydání stavebního povolení

- **Nejpozději do 4 měsíců od schválení čistopisu DSP**

Dokumentace PDPS

Do 1 měsíce od vydání pravomocného stavebního povolení nebo na výzvu objednatele.

Výkon autorského dozoru

- **Na výzvu Objednatele, v průběhu realizace stavby**

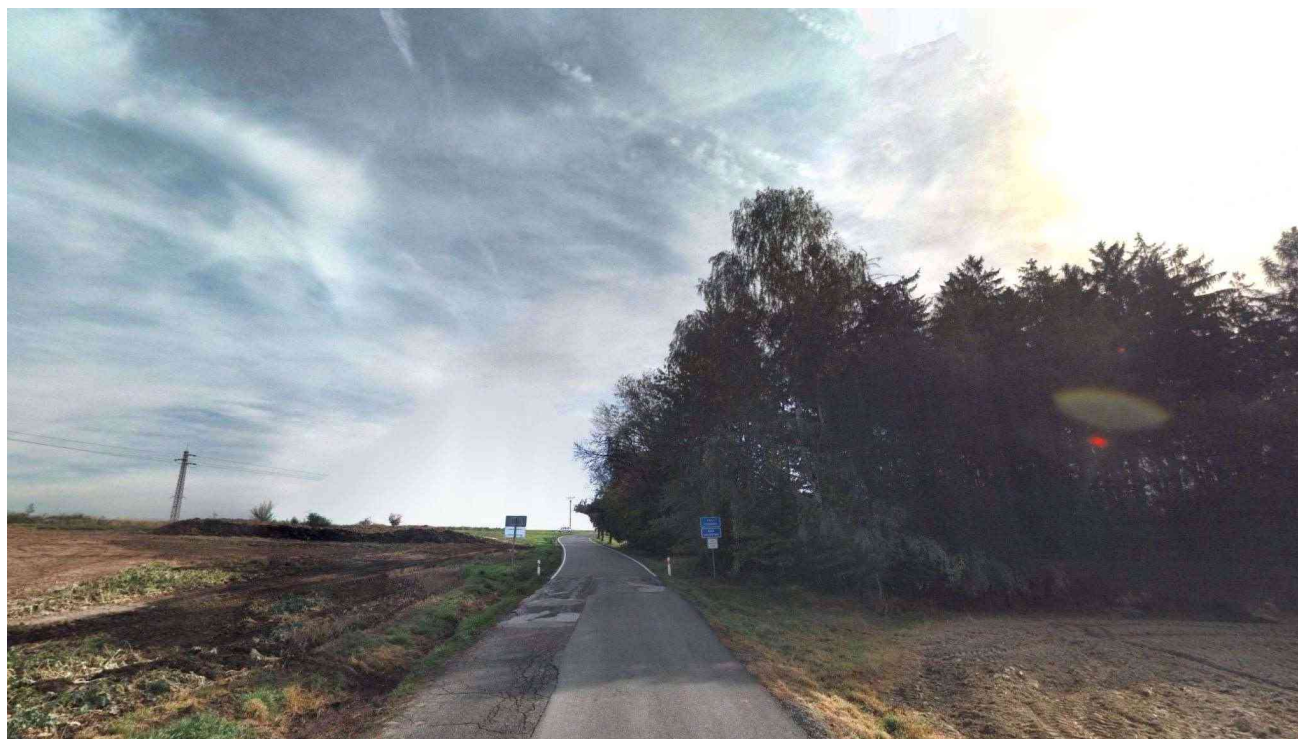
Kontakty:

Krajská správa a údržba silnic Středočeského kraje, příspěvková organizace, Zborovská 11, 150 21 Praha 5, IČ 00066001

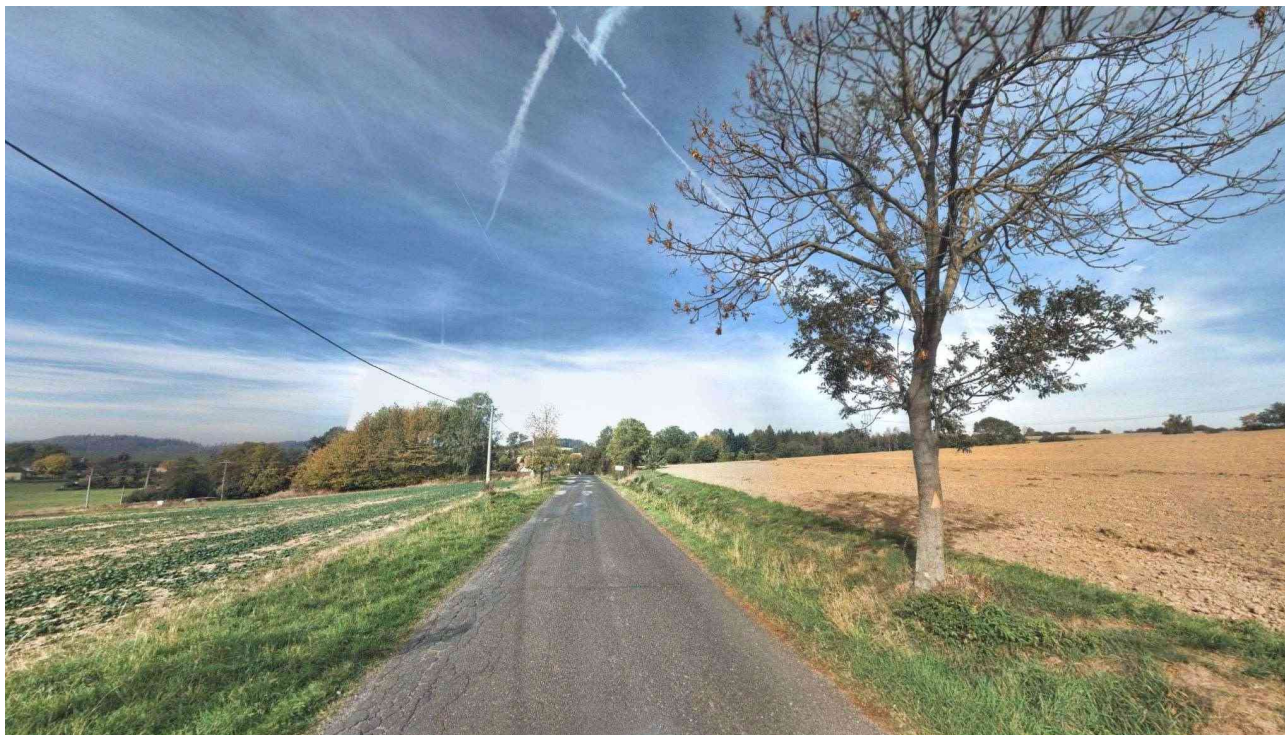
Oblast Kutná Hora

Fotodokumentace:

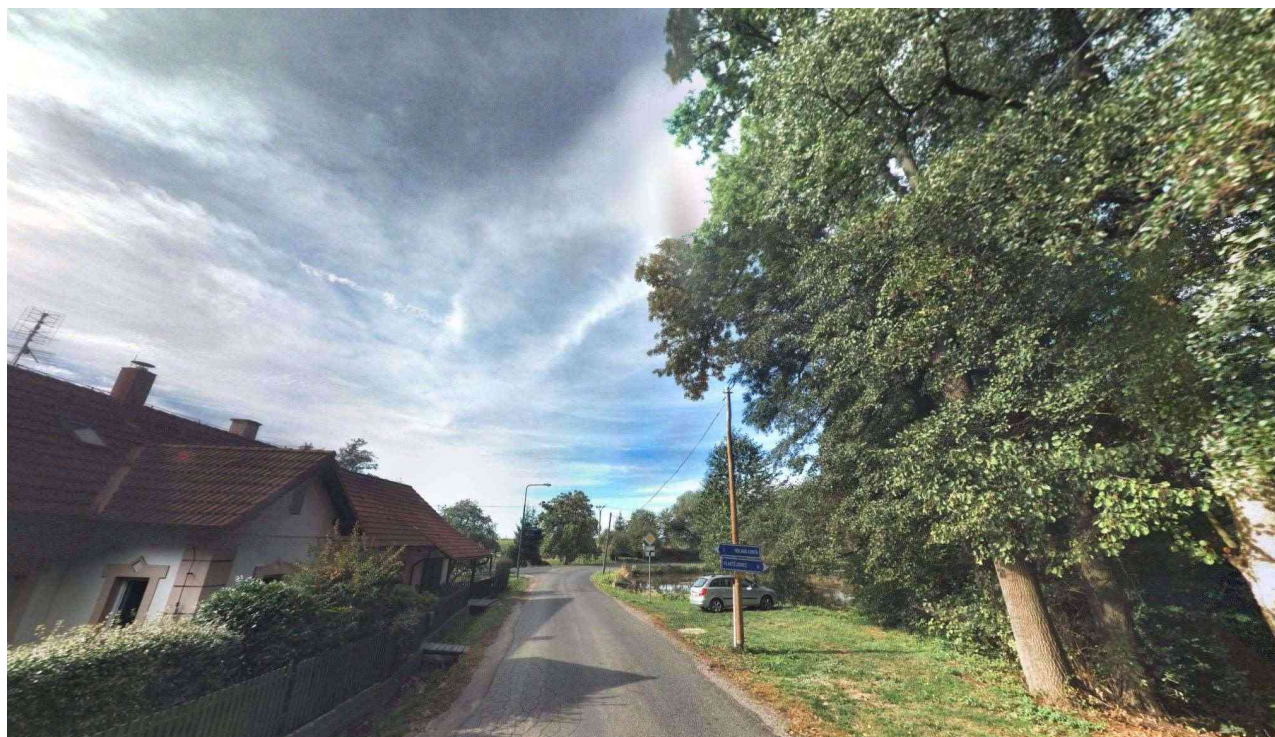
III/3399 ZÚ km 4,460 (hranice Stč. Kraje a kaje Vysočina)



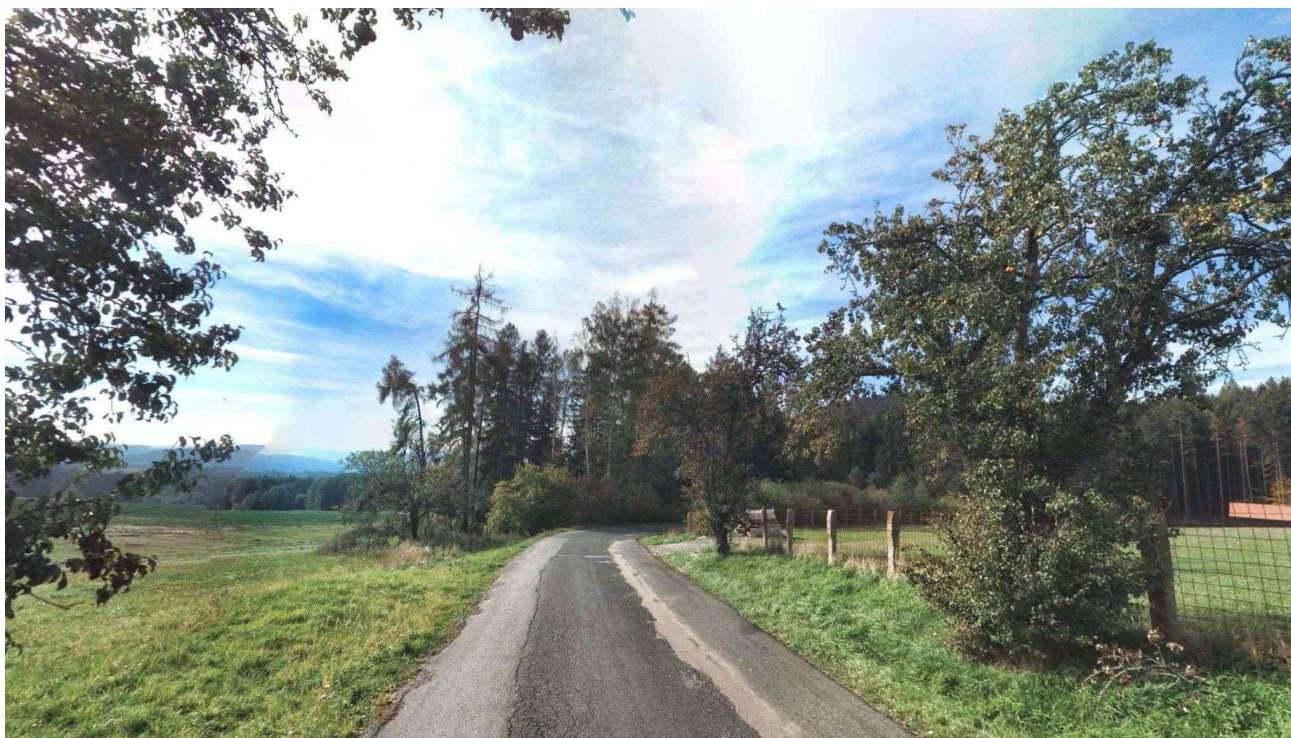
III/3399 km 5,215



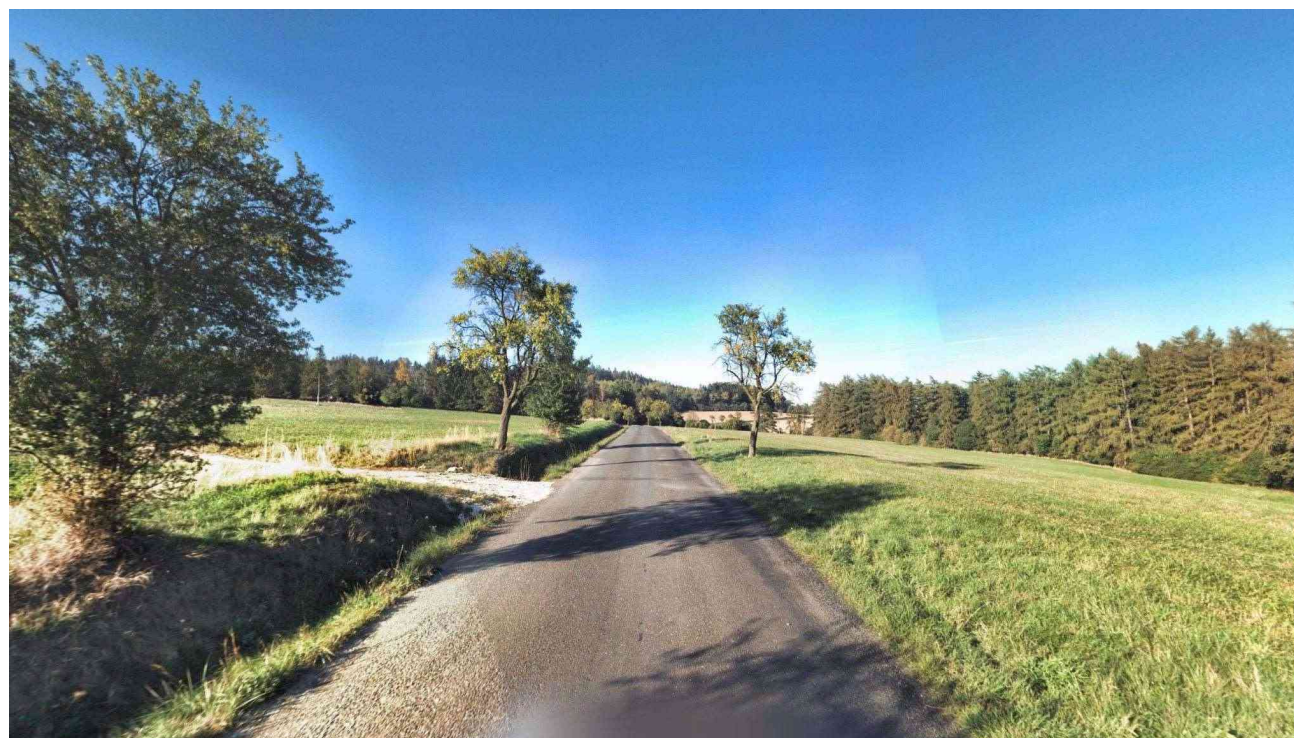
III/3399 km 5,600



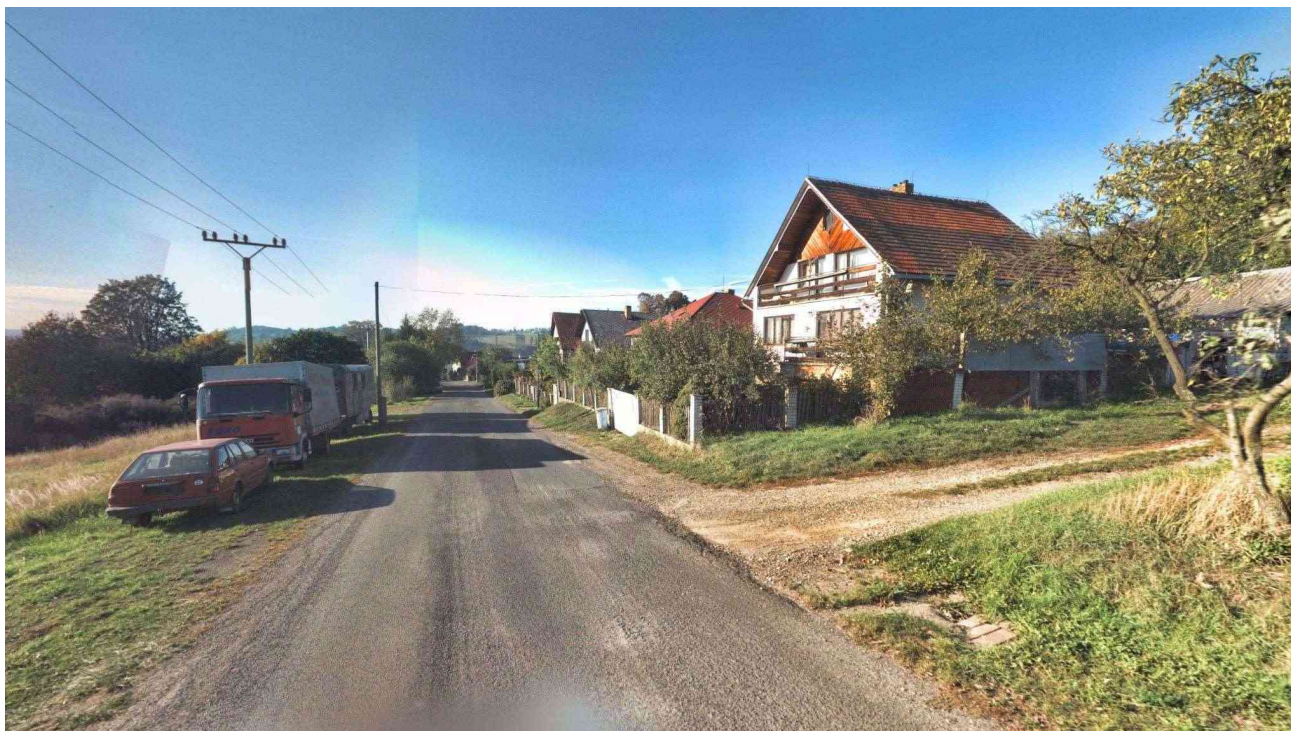
III/3399 km 7,230



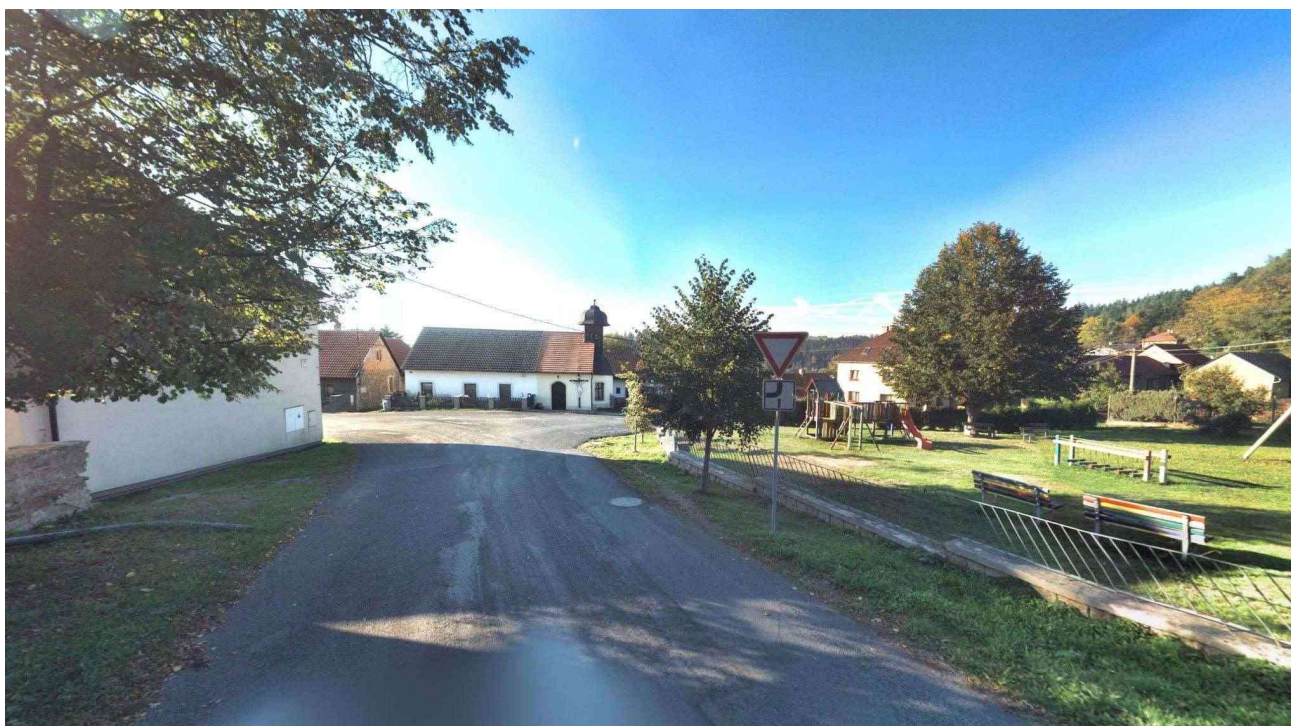
III/3399 km 8,615



III/3399 km 9,357



III/3399 KÚ km 9,614

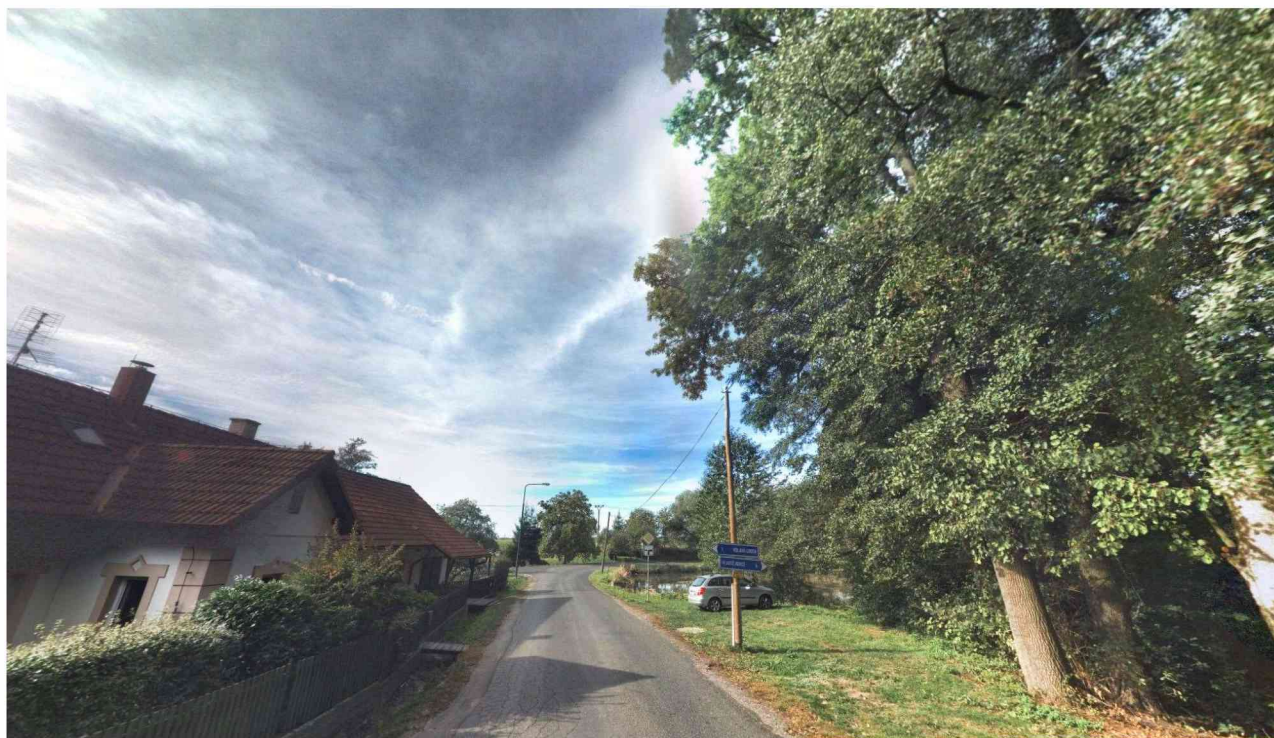




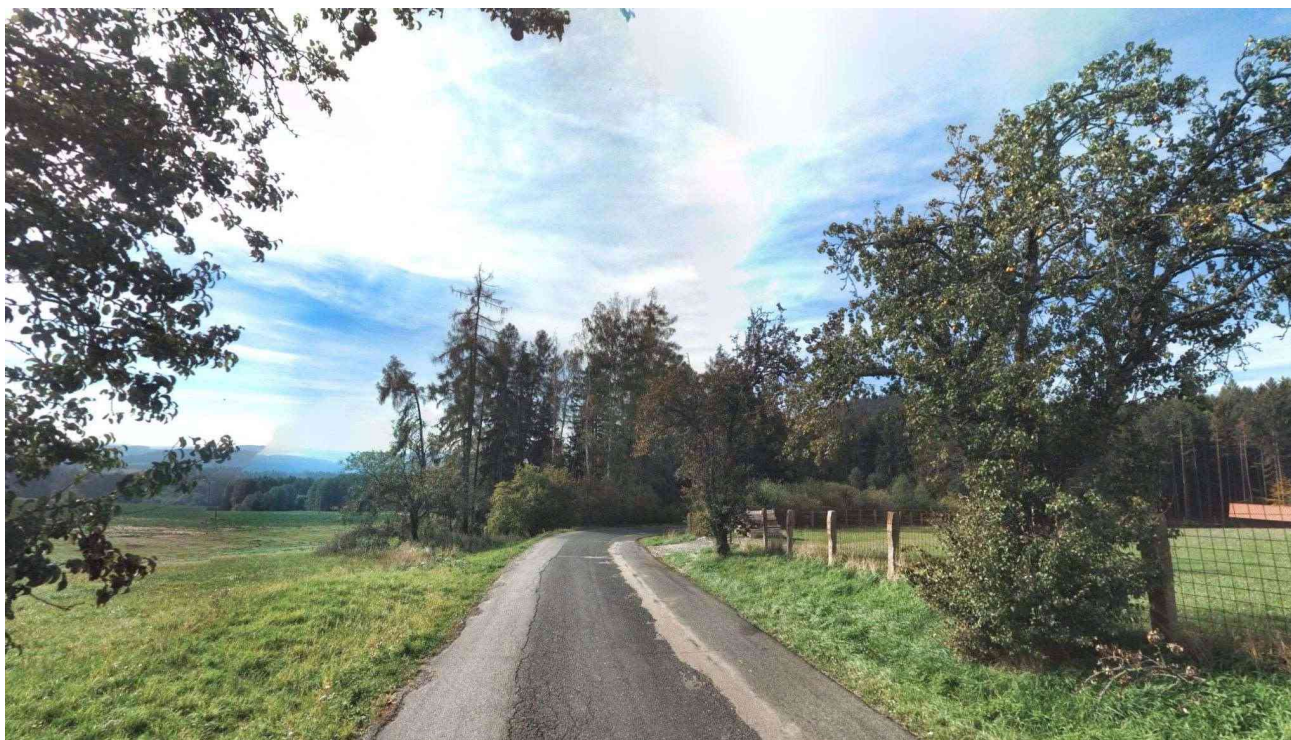
III/3399 km 5,215



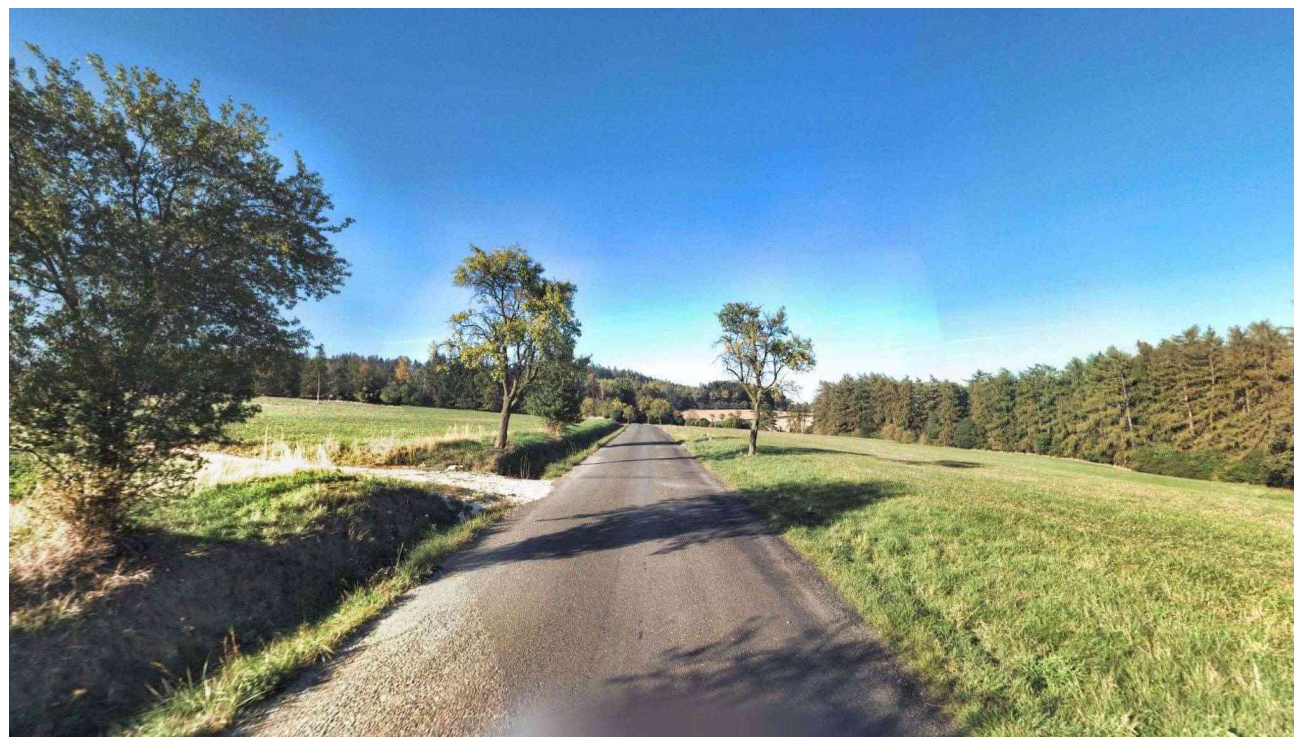
III/3399 km 5,600



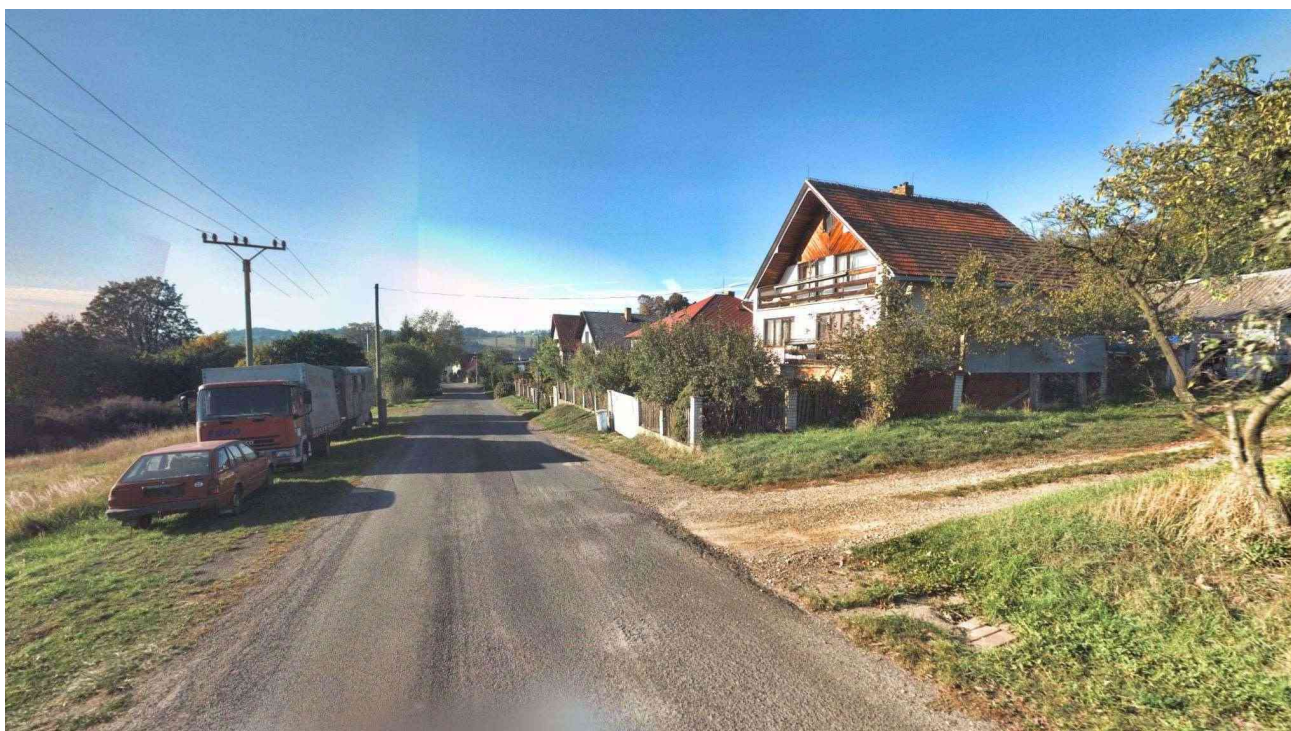
III/3399 km 7,230



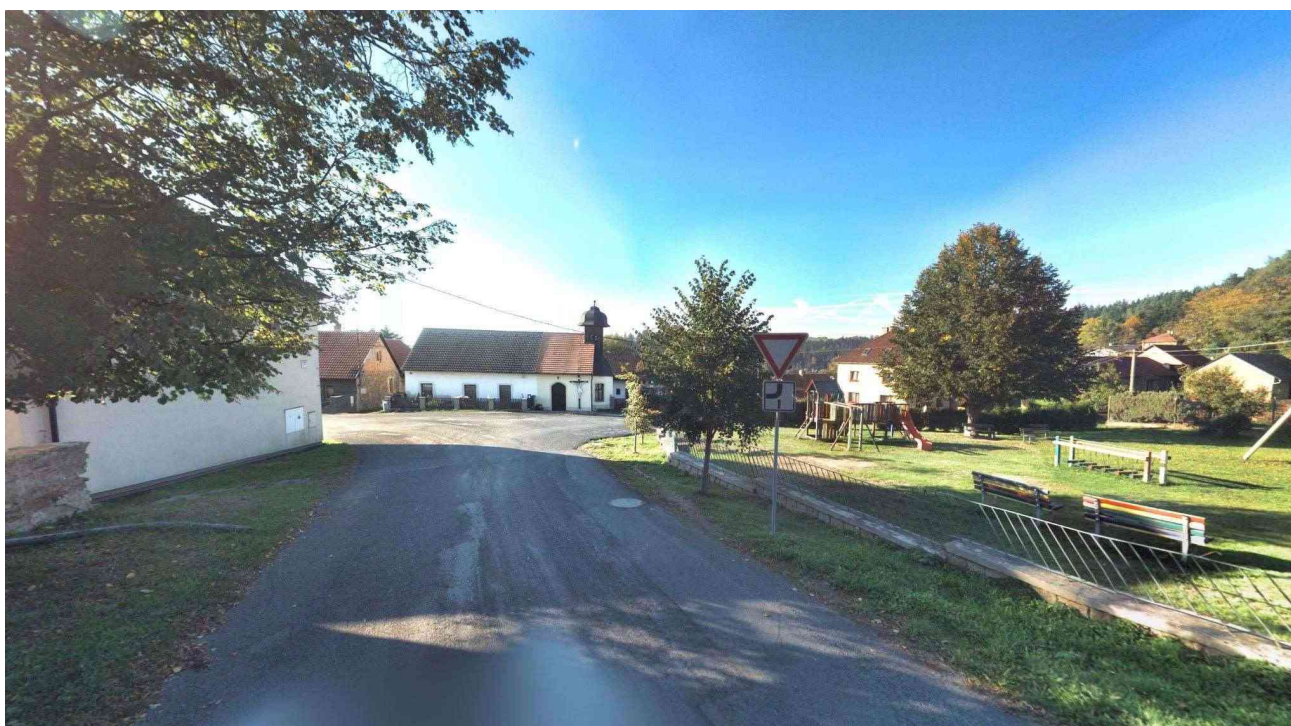
III/3399 km 8,615



III/3399 km 9,357



III/3399 KÚ km 9,614



Podrobná specifikace ceny

AKCE

Příloha č. 2

„III/3399 a III/33914 Vlastějovice – Pavlovice “ – PD

žlutě - vyplní uchazeč

Tabulka č. 1

Předpokládaná hodnota stavebních nákladů v Kč bez DPH	Procentní poměr ze stavebních nákladů nabídnutý uchazečem v Rámcové smlouvě - část DSP*)	Procentní poměr ze stavebních nákladů nabídnutý uchazečem v Rámcové smlouvě - část Výkon IČ k SP vč. majetkopř. projednání*)	Procentní poměr ze stavebních nákladů nabídnutý uchazečem v Rámcové smlouvě - část VD-ZDS*)	Technická pomoc objednateli (v Kč bez DPH/hod)**)	Cena celkem v Kč bez DPH****)
105 000 000	1,720%	0,360%	1,100%	800	
Předpokládaný celkový počet hod technické pomoci	x	x	x	245	
Předpokládaná hodnota dílčí části Veřejné zakázky ***)	1 890 000	525 000	1 260 000	205 000	3 880 000
Nabídka uchazeč v Kč bez DPH	1 806 000	378 000	1 155 000	196 000	3 535 000
% změna ceny Nabídka/Předpoklad	95,56 %	72,00 %	91,67 %	95,61 %	91,11 %

*) Uchazeč použije při ocenění % poměr ze stavebních nákladů uvedený v Rámcové smlouvě. Tento % poměr může být buď shodný nebo nižší než je % poměr uvedený v Rámcové smlouvě. Podrobnější popis viz čl. 6 "Cena" v Rámcové smlouvě

**) Uchazeč použije při ocenění hodinovou sazbu (bez DPH) ve stejné výši nebo nižší než, je příslušná hodinová sazba bez DPH uvedená v příslušném rozmezí předpokládaných stavebních nákladů uvedených v Soupisu prací v tabulce "IV.C) Položkový rozpočet - technická pomoc objednateli" příslušného typového příkladu, který je součástí Rámcové smlouvy. Bližší popis viz čl. 6 "Cena" v Rámcové smlouvě. Hodinovou sazbu doplní do příslušné tabulky technické pomoci

***) Předpokládanou hodnotu dílčí části Veřejné zakázky považuje Zadavatel jako maximální a nepřekročitelnou. V případě jejího překročení si zadavatel vyhrazuje právo zadávací řízení zrušit

****) Celková cena bez DPH uvedená v Tabulce soupisu prací musí být shodná s Celkovou cenou v Kč bez DPH uvedenou v Nabídkové tabulce uchazeče.

**Kontrola rovnosti dílčích cen v tabulce č. 1 a
rozepsaných cen v tabulce č. 2 - 6**

Kontrolní propočet Tab. č. 1 a 2 část DSP Rozdíl:	Ok
Kontrolní propočet Tab. č. 1 a 2. část IČ k SP Rozdíl:	Ok
Kontrolní propočet Tab. č. 1 a 2. část VD-ZDS Rozdíl:	Ok

„III/3399 a III/33914 Vlastějovice – Pavlovice “ – PD

žlutě ocenění uchazeč	
0 popis položky	Nabídková cena uchazeče v Kč
Průzkumy a podklady – DSP	
Zjištění průběhu a zakres IS, zaměření, záborový elaborát, digitální katastrální mapa,	160 000,00
Geologická rešerše	60 000,00
Průzkumy pro DSP (Hluková, Exhalační studie, Bilance zemin a ornice, Dendrologický průzkum, diagnostika vozovky, mostu apod)	240 000,00
Průzkumy DSP celkem	460 000,00
DSP	
Průvodní zpráva	50 000,00
Souhrnné technické řešení	120 000,00
Stavební část	980 000,00
DIO	80 000,00
ZOV, havarijní a povod. plán a nakládání s odpady	60 000,00
BOZP	40 000,00
Reprografické práce	16 000,00
DSP celkem	1 346 000,00
DSP celkem včetně průzkumů	1 806 000,00
IČ-zajištění vydání SP	
projednání dokumentace	140 000,00
majetkoprávní podklady	183 000,00
podání žádosti bez poplatků	55 000,00
IČ celkem	378 000,00
PDPS	
Technická zpráva	40 000,00
Souhrnné technické řešení	80 000,00
Stavební část	900 000,00
ZTKP	30 000,00
Soupis prací a rozpočet	90 000,00
Reprografické práce	15 000,00
PDPS celkem	1 155 000,00
celkem bez DPH	3 339 000,00

Technická pomoc objednateli - Autorský dozor

„III/3399 a III/33914 Vlastějovice – Pavlovice“ – PD

	Počet hod.	Kč/hod *)	Cena celkem
Cena Technická pomoc v rámci výběrového řízení na zhotovitele stavby	40		32 000
Cena AD celkem bez DPH	205	800	164 000
Celkem	245		196 000

*) Sazba zahrnuje veškeré související náklady s AD, tj. cestovné, náklady na PHM, stravné apod.

Díličí činnosti při výkonu AD	AD hodin
Posuzování postupu výstavby z technického hlediska, sledování a kontrola technických a kvalitativních parametrů stavby.	20
Vyjádření k požadavkům na zvětšený rozsah stavebních prací, popř. změn v průběhu výstavby oproti projektové dokumentaci, změn vycházejících z podmínek smlouvy se zhotovitelem stavby, posuzování jejich oprávněnosti, řešení množství a kvality, změny plnění z pohledu dodržení standardů, parametrů, kvality, množství, přiměřenosti ceny a prodloužení lhůt výstavby.	25
Odsouhlasení dílenské a provozní dokumentace zhotovitele stavby z hlediska souladu s dokumentací ověřenou stavebním úřadem a zadávací dokumentací pro výběr zhotovitele stavby.	30
Účast na jakémkoliv jednání, které svolává objednatel a vyzývá AD k účasti.	30
Vyjadřování se zástupci objednatele k plnění díla z hlediska pochybností k provedenímu množství. Vyjadřovat se zástupci objednatele k požadavkům zhotovitele stavby a případně i budoucího provozovatele na změny plnění z pohledu dodržení standardů, parametrů, kvality, množství, přiměřenosti ceny a na prodloužení lhůt výstavby, případně dalších údajů a ukazatelů stanovených zadávací dokumentací	40
Pouze na výzvu zadavatele dle aktuální potřeby se bude podílet na: <ul style="list-style-type: none"> • účasti kontrolních dnech stavby • účasti přejímacích řízeních dílčích částí stavby a celé stavby • účasti při zásadních zkouškách a měřeních včetně vydání případných stanovisek k jejich výsledkům • odsouhlasování geodetické měření pohybů nosné konstrukce v určených bodech • spolupráci se zástupcem objednatele při výběru a schvalování vzorků materiálů, zařízení a vybavení předkládaných zhotovitelem stavby, zejména z hlediska jejich jakosti, druhu provedení a vhodnosti použití a to z pohledu souladu s dokumentací ověřenou stavebním úřadem a zadávací dokumentací pro výběr zhotovitele stavby 	60
celkem hodin	205
Kč/hod	800
Celkem Kč bez DPH	164 000

***) Pozn.: Hodinová sazba musí být u všech položek ve stejné výši**

Poznámky:

1. Základním účelem výkonu AD je sledování, zda postup stavebních prací odpovídá schválené zadávací dokumentaci stavby a spolupráce při řešení nepředvídaných problémů. Zástupce zhotovitele zadávací dokumentace stavby se bude zúčastňovat kontrolních dnů na stavbě a dalších jednání svolaných investorem stavby na základě jeho výzev. V případě pochybnosti zhotovitele dokumentace o kvalitě prováděných prací na stavbě může zástupce zhotovitele dokumentace provést kontrolu stavby dle vlastního uvážení s tím, že předem na tuto skutečnost upozorní investora stavby.
2. Výkon autorského dozoru bude realizován průběžně dle aktuálních potřeb, na základě výzvy objednatele. Výzva musí být zhotoviteli oznámena nejpozději dva pracovní dny před datem výkonu autorského dozoru. Za AD však nejsou považovány nesrovnalosti v původním projektu a jejich následné vysvětlování.
3. Osoba pověřená výkonem autorského dozoru provádí zápisy do stavebního deníku o své účasti na stavbě, o zjištěných skutečnostech při kontrole a ověřování a jejich vyhodnocení, o návrzích na opatření a o svých doporučeních. Stanoviska k návrhům ostatních účastníků provádění stavby zapisuje do stavebního deníku nejpozději do tří (3) pracovních dnů od doručení výzvy zástupce objednatele.
4. Veškerá činnost bude zajišťována bez zbytečného odkladu tak, aby nebyl ohrožen postup stavby.