



## DODATEK Č. 2 KE SMLOUVĚ O DÍLO

(č. Objednatele č. 7344-2019-O01 , č. Dodavatele 19/013/042)

Níže uvedeného dne, měsíce a roku následující smluvní strany:

**ČD Cargo, a.s.**

Sídlo: Praha 7 - Holešovice, Jankovcova 1569/2c, PSČ 170 00

IČO: 281 96 678

DIČ:

Zastoupená:

Bankovní spojení:

Číslo účtu:

Zapsána v obchodním rejstříku

(dále jen „Objednatel“ nebo „Zadavatel“)

a

účastníci společnosti založené podle § 2716 a násl. zákona č. 89/2012 Sb. občanský zákoník, ve znění pozdějších předpisů s názvem: „ETCS ČDC ČDT AŽD“

**Vedoucí účastník: ČD – Telematika a.s.**

Sídlo: Praha 3, Pernerova 2819/2a, PSČ 13000

IČO: 61459445

DIČ: CZ61459445

Zastoupená:

bankovní spojení:

Číslo účtu:

Zapsána v obchodním rejstříku vedeném Městským soudem v Praze oddíl B, vložka 8938

a

**Další účastník: AŽD Praha s.r.o.**

Sídlo: Praha 10, Záběhlice, Žirovnická 3146/2, PSČ 10600

IČO: 48029483

DIČ: CZ48029483

Zastoupená:

bankovní spojení:

Číslo účtu:

Zapsána v obchodním rejstříku vedeném Městským soudem v Praze oddíl C, vložka 14616

(dále jen „Dodavatel“)

(společně Objednatel a Dodavatel dále jen „Smluvní strany“ nebo jednotlivě „Smluvní strana“)  
uzavřely tento

DODATEK Č. 2 KE SMLOUVĚ O DÍLO

(dále jen „Dodatek“)



### Článek I

#### Úvodní ustanovení

1. Dodavatel uzavřel s Objednatelem dne 12.3.2019 Smlouvu o dílo, č. Objednatele: 7344-2019-001, č. Dodavatele: 19/013/042, ve znění Dodatku 1 ze dne 14.10.2020 (dále jen „**Smlouva**“) na realizaci splnění veřejné zakázky s názvem „**Dodávka a instalace mobilní části ETCS do vybraných hnacích vozidel řady 163 a 363 ČD Cargo, a.s.**“, ev. č. veřejné zakázky Z2017-036188 (dále jen „**Veřejná zakázka**“), jejíž oznámení o zahájení zadávacího řízení bylo uveřejněno Zadavatelem ve Věstníku veřejných zakázek dne 22. 12. 2017 pod ev. č. veřejné zakázky Z2017-036188. Účelem Smlouvy je vybavení Lokomotiv Řady lokomotiv 163 a Řady lokomotiv 363 Objednatele mobilní částí zabezpečovacích zařízení ETCS včetně provedení všech činností s tím souvisejících, jak jsou dále specifikovány Smlouvou.
2. Dodavatel se Smlouvou zavázal provést na svůj náklad a nebezpečí za podmínek stanovených ve Smlouvě pro Objednatele dílo spočívající v dodání Zařízení včetně návrhu a realizace vhodného technického a konstrukčního řešení Instalace těchto Zařízení do Lokomotiv každé Řady lokomotiv Objednatele a provedení dalších činností specifikovaných ve Smlouvě.
3. Souběžně s Plněním Smlouvy je u Objednatele realizován projekt „Přestavba hnacích vozidel ř. 163 – implementace druhého systému pro provoz na síti 25 kV/50 Hz“ (dále jen „**Projekt konverze**“), jehož předmětem je i přestavba Lokomotiv Řady lokomotiv 163 na Lokomotivy Řady lokomotiv 363, konkrétně pro 18 ks Lokomotiv Řady lokomotiv 163, na nichž má být podle Smlouvy provedena Instalace Zařízení (dále též jen „**Konvertované Lokomotivy**“).
4. Změna závazku ve smyslu tohoto Dodatku je realizována dle § 222 odst. 6 zákona č. 134/2016 Sb., o zadávání veřejných zakázek, ve znění pozdějších předpisů (dále jen „**ZZVZ**“). Důvodem této změny je realizace Projektu konverze, který má dopad do Plnění dle Smlouvy, a jehož rozsah a podmínky Objednatel jednající s náležitou péčí nemohl předvídat, a to z následujících důvodů:
  - a) Objednatel si v čl. 6.3.5 Smlouvy vyhradil změnu závazku, podle níž byl oprávněn snížit počet realizovaných Lokomotiv v jedné Řadě lokomotiv a současně zvýšit počet realizovaných Lokomotiv v druhé Řadě lokomotiv, tj. provést změnu počtu realizovaných kusů v jednotlivých Řadách lokomotiv (při zachování celkového počtu Lokomotiv realizovaných na základě Smlouvy) nejvýše o 8 kusů Lokomotiv (dále jen „**Vyhrazená změna závazku**“);
  - b) Vyhrazená změna závazku byla ujednána s ohledem na tehdejší předvídané provozní potřeby Lokomotiv ve vazbě na „postupu přepínání na 25 KV 50 HZ“ uvedený v „Koncepci přechodu na jednotnou napájecí soustavu ve vazbě na priority programového období 2014-2020 a naplnění požadavků TSI.ENE“ a dále s ohledem na odhadované termíny nutné pro zvládnutí Projektu konverze;
  - c) po uzavření Smlouvy z důvodu alokace finančních prostředků Výzvy č. 64 vyhlášené v rámci Operačního programu Doprava (dále jen „**Výzva**“) Objednatel podal dvě samostatné žádosti o finanční podporu Projektu konverze, kdy tyto žádosti zahrnovaly celkem 18 Lokomotiv Řady lokomotiv 163;
  - d) časové konsekvence účasti Objednatele ve Výzvě a změny počtu realizovaných kusů v jednotlivých Řadách lokomotiv (18 Lokomotiv Řady lokomotiv 163 namísto 8) neumožňovaly Objednateli uplatnění Vyhrazené změny závazku;
  - e) Objednatel se tedy v současné době musel vypořádat s okolnostmi své účasti ve Výzvě, přičemž tyto vnější okolnosti nemohl předvídat při zadávání Veřejné zakázky (nejedná se o totožné okolnosti vymezené ve Vyhrazené změně závazku);



- f) provozní potřeby Objednatel představující požadavek realizace přepruty 18 ks Lokomotiv Řady lokomotiv 163 na 25 KV 50 HZ za využití finančních prostředků Výzvy představují okolnosti, které Objednatel nemohl rozumně předpokládat ani přes přiměřeně pečlivou přípravu zadávacího řízení Veřejné zakázky.

Vzhledem ke správním lhůtám Projektu konverze se Objednatel dohodl s Dodavatelem na změně čl. 6.4 Smlouvy, který definuje termín, do kdy je nutné ukončit Plnění Smlouvy (Fázi Switch-off i Fázi Switch-on) v České republice i na Slovensku u všech realizovaných Lokomotiv, jak je uvedeno v čl. II.4 Dodatku. Tato změna termínu plnění Smlouvy je neoddělitelně spjata se změnou Smlouvy ve smyslu tohoto Dodatku. Realizované změny plnění Smlouvy ve smyslu tohoto Dodatku jsou odůvodněným prodloužením termínu plnění v čl. II.4 Dodatku a délka prodloužení termínu plnění odpovídá změně plnění Smlouvy učiněné tímto Dodatkem.

Při zachování celkového počtu 72 Lokomotiv realizovaných v rámci Etapy 2 – sériová realizace (garantované Plnění Smlouvy a negarantované Plnění Smlouvy), na nichž bude realizováno Plnění dle Smlouvy, tak dojde na základě změny dle § 222 odst. 6 ZZVZ ke snížení počtu Lokomotiv v Řadě lokomotiv 163 o 18 kusů Lokomotiv a zároveň k navýšení počtu Lokomotiv řady 363 o 18 kusů Lokomotiv.

Absolutní hodnota kladných změn činí [redacted] bez DPH, absolutní hodnota záporných změn činí [redacted] bez DPH. Hodnota změny závazku ze Smlouvy v rozsahu tohoto Dodatku stanovená jako součet absolutních hodnot kladných a záporných změn činí [redacted]

Celkový cenový nárůst ve smyslu § 222 odst. 9 ZZVZ, související se změnou v rozsahu tohoto Dodatku při odečtení stavebních prací, služeb nebo dodávek, které nebyly s ohledem na tyto změny realizovány, činí [redacted] bez DPH. Objednatel a Dodavatel nevyklučují, že v rámci samotné realizace změny Smlouvy ve smyslu tohoto Dodatku může dojít k vícenákladům na straně Dodavatele tak, jak je uvedeno v čl. II Dodatku. Objednatel a Dodavatel se přitom dohodli, že vícenáklady ve smyslu čl. II Dodatku nepřekročí finanční limity vymezené v § 222 odst. 6 písm. c) ZZVZ a § 222 odst. 9 ZZVZ a pro uplatnění vícenákladů není potřeba uzavírat dodatek ke Smlouvě.

5. Smyslem a účelem tohoto Dodatku je stanovit vzájemná práva a povinnosti Smluvních stran v souvislosti s Instalací Zařízení do Konvertovaných Lokomotiv Objednatel dle Smlouvy, stejně tak jako ošetřit případné dopady, které mohou nastat v souvislosti se souběhem Projektu konverze a Plnění Smlouvy.
6. S ohledem na výše uvedené tak Smluvní strany přistupují v souladu s čl. 18 odst. 18.7 Smlouvy k uzavření dodatku, kterým upravují vzájemná práva a povinnosti vyplývající ze Smlouvy.

### Článek II Předmět Dodatku

Smluvní strany se dohodly na níže uvedených změnách Smlouvy:

1. Pro účely tohoto Dodatku Smluvní strany uvádí nové pojmy Smlouvy, proto do čl. 1. odst. 1.2 Smlouvy „ÚČEL SMLOUVY A VYMEZENÍ NĚKTERÝCH POJMŮ“ doplňují další odstavce s písmeny „kk“, „ll“ a „mm“, které zní:

**„(kk) První Konvertovanou Lokomotivou Lokomotiva, typově shodná s Vybranou lokomotivou Řady 363 (s příslušnými schválenými ZSS a schválenými změnami ZSS v důsledku provedené konverze), u níž již byly provedeny všechny testy, zkoušky a ověření funkčnosti v souladu s účinnou legislativou.**



(ll) Další Konvertovanou Lokomotivou každá další sériová Lokomotiva vybavovaná Zařízením podle Smlouvy, typově shodná s První Konvertovanou Lokomotivou.

(mm) Konvertovanou Lokomotivou společně První Konvertovaná Lokomotiva a Další Konvertované Lokomotivy.“

2. Smluvní strany se dohodly na doplnění čl. 6.7 Smlouvy takto:

„Dodavatel však neodpovídá za škodu/újmou způsobenou Objednateli nedodržením lhůt uvedených v Harmonogramu a ve Smlouvě, a to včetně škody spočívající v nevyplacení nebo krácení Dotace z Nástroje pro propojení Evropy, příp. jiného dotačního titulu z důvodu vadného či pozdního provedení Projektu konverze na Konvertovaných Lokomotivách“.

3. Smluvní strany se dohodly na doplnění nového článku 19. do Smlouvy, který zní takto:

### 19. „VYBAVENÍ KONVERTOVANÝCH LOKOMOTIV ZAŘÍZENÍM

19.1 Není-li v tomto článku ujednáno jinak, platí pro Plnění Smlouvy ve vztahu ke Konvertovaným Lokomotivám ustanovení Smlouvy obdobně.

19.2 Dodavatel je povinen realizovat Plnění Smlouvy ve vztahu ke Konvertovaným Lokomotivám pouze tehdy, pokud je Konvertovaná Lokomotiva typově shodná s Vybranou lokomotivou Řady lokomotiv 363. Objednatel se zavazuje, že Dodavateli bude předávat pouze takové Konvertované Lokomotivy, které jsou typově shodné s Vybranou lokomotivou Řady lokomotiv 363. Objednatel je zároveň povinen Dodavateli předat s Konvertovanou Lokomotivou následující dokumenty: (a) žádost o Průkaz způsobilosti Konvertované Lokomotivy (vyjma První konvertované lokomotivy, kdy je Objednatel povinen předat Dodavateli Průkaz způsobilosti), (b) žádost o Průkazy způsobilosti UTZ -určená technická zařízení (vyjma První konvertované lokomotivy, kdy je Objednatel povinen předat Dodavateli Průkazy způsobilosti UTZ), (c) Technickou dokumentaci k Lokomotivám Řady lokomotiv 363 včetně příslušného aktualizovaného seznamu ZSS v důsledku provedené konverze a (d) dokumenty dle úpravy Přílohy č. 5 Smlouvy s názvem „Harmonogram“, a to v rozsahu dle Přílohy č. 2 – Úprava harmonogramu. Pro vyloučení pochybností Smluvní strany konstatují, že pokud dojde k nedodržení termínů stanovených v Harmonogramu v důsledku zpoždění Projektu konverze, není Objednatel oprávněn požadovat smluvní pokuty dle příslušných ustanovení čl. 11. odst. 11.3 Smlouvy.

19.3 Ověření shody provádí Dodavatel výhradně za účelem posouzení zástavby Zařízení do Kořvřtovaé lokomotivy; Dodavatel je oprávněn provést zejména následující činnosti (dále společně jako „Ověření shody“):

#### 19.3.1 Ověření shody První Konvertované Lokomotivy

(a) ověření shody dokumentace První Konvertované Lokomotivy s dokumentací Vybrané lokomotivy Řady lokomotiv 363, když účelem této činnosti je posoudit, zda provedené změny mohou mít za následek znemožnění či ztížení Plnění Smlouvy ve vztahu k První Kořvřtovaé Lokomotivě;

(b) ověření typové shody Vybrané lokomotivy Řady lokomotiv 363 s První Konvertovanou Lokomotivou, když za tímto účelem je Dodavatel oprávněn provést fyzickou prohlídku První Konvertované Lokomotivy (za přítomnosti oprávněných osob Objednatele).



19.3.2 Po provedení I. části Fáze Switch-off – I. milník u První Konvertované Lokomotivy je Dodavatel oprávněn provést zkoušku funkčnosti Zařízení (dále jen „Zkouška funkčnosti“), jejímž cílem je ověření, zda instalované Zařízení do První Konvertované Lokomotivy vykazuje funkční shodu se Zařízením instalovaným do Vybrané lokomotivy Řady lokomotiv 363, tedy zda i po provedení zástavby Zařízení existuje mezi První Konvertovanou Lokomotivou a Vybranou lokomotivou Řady lokomotiv 363 funkční shoda, a Vybranou lokomotivu Řady lokomotiv 363 lze tak využít pro účely potřebných schvalovacích procesů ohledně První Konvertované Lokomotivy. Zkoušku funkčnosti podle tohoto odstavce Smlouvy je Dodavatel oprávněn provést opakovaně, pouze však za splnění podmínky, že Projekt konverze prokazatelně ovlivnil zástavbu Zařízení do První Konvertované Lokomotivy tak, že není možné provést Plnění Smlouvy ve vztahu k První Konvertované Lokomotivě.

19.3.3 Po provedení činností u První Konvertované Lokomotivy dle čl. 19.3.1 a 19.3.2 této Smlouvy vyhotoví Dodavatel písemnou zprávu, ve které popíše zjištění týkající se První Konvertované Lokomotivy; zjištění doloží výsledky měření, testů či výstupy Zkoušky funkčnosti. Dodavatel je oprávněn v písemné zprávě uvést pouze takové odchylky, které mají prokazatelný a podstatný dopad do Plnění Smlouvy a/nebo v jejichž důsledku nebude prokazatelně možné použít Vybranou Lokomotivu Řady lokomotiv 363 pro účely potřebných schvalovacích procesů ohledně První Konvertované Lokomotivy, a to zejména vliv na nezbytné náklady, které budou muset být vynaloženy a dopad na harmonogram Plnění smlouvy. Tyto dopady pak Dodavatel v písemné zprávě řádně odůvodní a vyčíslí. Písemnou zprávu předá Dodavatel Objednateli nejpozději do 30 kalendářních dní po provedení I. části Fáze Switch-off – I. milník u První Konvertované Lokomotivy. Smluvní strany se pak zavazují bezodkladně zahájit společné jednání a v odůvodněných případech přistoupit ke změnám Smlouvy.

#### 19.4 Vybavení Další Konvertovaných Lokomotiv Zařízením

19.4.1. Pro vyloučení všech pochybností Smluvní strany konstatují, že Objednatel je povinen předávat Dodavateli k Instalaci Zařízení dle Smlouvy pouze takové Další Konvertované Lokomotivy, které jsou typově shodné s První Konvertovanou Lokomotivou a současně typově shodné s Vybranou lokomotivou Řady lokomotiv 363, v odst. 19.2 této Smlouvy. Vzhledem k tomu, že Konvertované Lokomotivy budou schvalované podle jedné prototypové zástavby v rámci Projektu konverze, má se z logiky věci za to (pokud nebude prokázáno jinak), že pokud se První Konvertovaná Lokomotiva typově shoduje s Vybranou lokomotivou Řady lokomotiv 363, pak se typově shodují všechny Další Konvertované Lokomotivy s Vybranou Lokomotivou Řady lokomotiv 363.

19.4.2 Konvertované Lokomotivy s ohledem na zavedené značení lokomotiv v České republice představují počet Lokomotiv, kterým bude snížen počet Lokomotiv Etapy 2 - sériová realizace (garantované Plnění Smlouvy a negarantované Plnění Smlouvy) v Řadě lokomotiv 163 a zároveň navýšen počet Lokomotiv Etapy 2 – sériová realizace (garantované Plnění Smlouvy a negarantované Plnění Smlouvy) v Řadě lokomotiv 363, přičemž celkový počet Lokomotiv realizovaných v rámci Etapy 2 – sériová realizace nebude navýšen (součet počtu Lokomotiv v Řadě lokomotiv 163 a v Řadě lokomotiv 363).

#### 19.5 Prokazatelně vynaložené náklady na provádění činností Dodavatele dle čl. 19.3.1 a 19.3.2 Smlouvy (dále jen „Náklady“) je Dodavatel oprávněn požadovat po Objednateli. Pokud



bude nutné provést Zkoušku funkčnosti dle čl. 19.3.2 této Smlouvy, souhlasí Objednatel s jejím provedením, vždy však v prokazatelném nezbytně nutném rozsahu.. Možné druhy Nákladů Dodavatele jsou stanoveny taxativně a v jednotlivých položkách uvedeny maximálním finančním limitem.

- 19.6 Dodavatel tyto Náklady Objednateli vyúčtuje po provedení příslušných činností dle čl. 19.3.1 a 19.3.2 Smlouvy, a to na základě skutečně odvedených a vykázaných prací v případě provedení těchto činností poddodavatelem a/nebo bude-li nezbytná přítomnost třetích osob spolu s fakturou za jejich provedení.
- 19.7 Smluvní strany dále ujednávají, že k zajištění Ověření shody a provedení Zkoušky funkčnosti u První Konvertované Lokomotivy dle čl. 19.3.1 a 19.3.2 této Smlouvy, se lhůta dle čl. 6.3.8 této Smlouvy pro fyzickou dispozici s touto Lokomotivou prodlužuje o 5 kalendářních dnů.“
4. Smluvní strany se dohodly na změně čl. 6.4 Smlouvy, který nově zní takto:
- „Dodavatel se zavazuje ukončit Plnění Smlouvy (Fázi Switch-off i Fázi Switch-on) v České republice a na Slovensku u všech realizovaných Lokomotiv do dne 30. 11. 2022. Tímto nejsou dotčeny další termíny stanovené v této Smlouvě a jejím Harmonogramu.“**
5. Předmětem tohoto Dodatku, který je uzavřen v souladu s článkem 18 odst. 18.7 Smlouvy, je dále:
- doplnění Přílohy č. 14 Smlouvy s názvem „Přehled Nákladů“, jejíž znění tvoří Přílohu 1 tohoto Dodatku,
  - úprava Přílohy č. 5 Smlouvy s názvem „Harmonogram“, a to pouze v rozsahu dle Přílohy č. 2 – Úprava harmonogramu. Úprava harmonogramu bude předložena k vzetí na vědomí řídicímu výboru projektu na jeho nejbližším zasedání, který se bude konat po podpisu tohoto Dodatku. Úprava harmonogramu bude součástí zápisu z daného řídicího výboru podepsaného zástupci Smluvních stran oprávněnými jednat za Smluvní strany ve věcech smluvních ve smyslu odst. 16.5 písm. A) Smlouvy.
  - úprava Přílohy č. 6 Smlouvy s názvem „Seznam Lokomotiv každé Řady lokomotiv určených k vybavení Zařízením se ZSS včetně seznamu států“, ve kterých bude každá Lokomotiva provozována“, a to pouze v rozsahu dle Přílohy č.3 Aktualizovaný seznam Lokomotiv (tyto lokomotivy budou Konvertované lokomotivy a budou přeznačeny z ř. 163 na 363)
6. Smluvní strany shodně uvádí, že výše uvedené úpravy Smlouvy nemají žádný vliv na výši Jednotkové ceny ve smyslu článku 8. Smlouvy.

### Článek III

#### Závěrečná ustanovení

- Ostatní ustanovení Smlouvy, tímto Dodatkem výslovně nedotčená, zůstávají nadále v platnosti.
- V případě, že některé ustanovení tohoto Dodatku je nebo se stane v budoucnu neplatným, neúčinným či nevymahatelným, nebo bude-li takovým příslušným orgánem shledáno, zůstávají ostatní ustanovení tohoto Dodatku v platnosti a účinnosti, pokud z povahy takového ustanovení nebo z jeho obsahu anebo z okolností, za nichž bylo uzavřeno, nevyplývá, že je nelze oddělit od jejího ostatního obsahu. Smluvní strany se zavazují nahradit neplatné, neúčinné nebo nevymahatelné ustanovení tohoto Dodatku ustanovením jiným, které svým obsahem a smyslem odpovídá nejlépe ustanovení původnímu a tomuto Dodatku jako celku.



3. Pojmy užívané v tomto Dodatku uvedené velkým počátečním písmenem mají v tomto Dodatku vždy stejný význam a stejný výklad, jak je stanoveno Smlouvou, pokud jim nebyl přiřazen jiný význam.
4. Tento Dodatek nabývá platnosti a účinnosti dnem podpisu obou Smluvních stran a je vyhotoven ve dvou stejnopisech, z nichž jeden obdrží každá ze Smluvních stran.

### Článek IV

#### Společné prohlášení smluvních stran

1. Smluvní strany prohlašují, že tento Dodatek podléhá stejnému režimu uveřejňování podle zákona č. 340/2015 Sb., o zvláštních podmínkách účinnosti některých smluv, uveřejňování těchto smluv a o registru smluv (zákon o registru smluv), ve znění pozdějších předpisů (dále jen „**Zákon o registru smluv**“) jako Dodatek 1 Smlouvy, který byl spolu se Smlouvou uveřejněn pod ID: 13219412.
2. Dodatek bude po dohodě Smluvních stran uveřejněn v režimu dobrovolného zveřejnění. Uveřejnění v registru smluv zajistí Objednatel, přičemž v podání uvede také identifikaci datové schránky Dodavatele, a to: **dgzjrp**.
3. Smluvní strany se dále dohodly, že některá ustanovení tohoto Dodatku obsahují informace, jež nelze poskytnout při postupu podle předpisů upravujících svobodný přístup k informacím nebo které jsou obchodním tajemstvím, na které se vztahuje oprávnění znečitelnit jejich obsah před případným zveřejněním v registru smluv podle Zákona o registru smluv. Smluvní strany se shodly na to, že ustanovení tohoto Dodatku, která byla zvýrazněna vyžlucením, tvoří informace, které nelze poskytnout při postupu podle předpisů upravujících svobodný přístup k informacím, nebo které jsou obchodním tajemstvím. V registru smluv bude tento Dodatek uveřejněn ve znění, ve kterém budou takto zvýrazněné informace znečitelněna, a bude přiřazen ke smluvním dokumentům dříve v registru smluv uveřejněným.
4. Smluvní strany prohlašují, že si tento Dodatek před podpisem přečetly a s jeho obsahem souhlasí, neboť byl sepsán nikoliv v tísní za nápadně nevýhodných podmínek pro kteréhokoliv z nich a je jim plně srozumitelný ve všech svých ustanoveních.

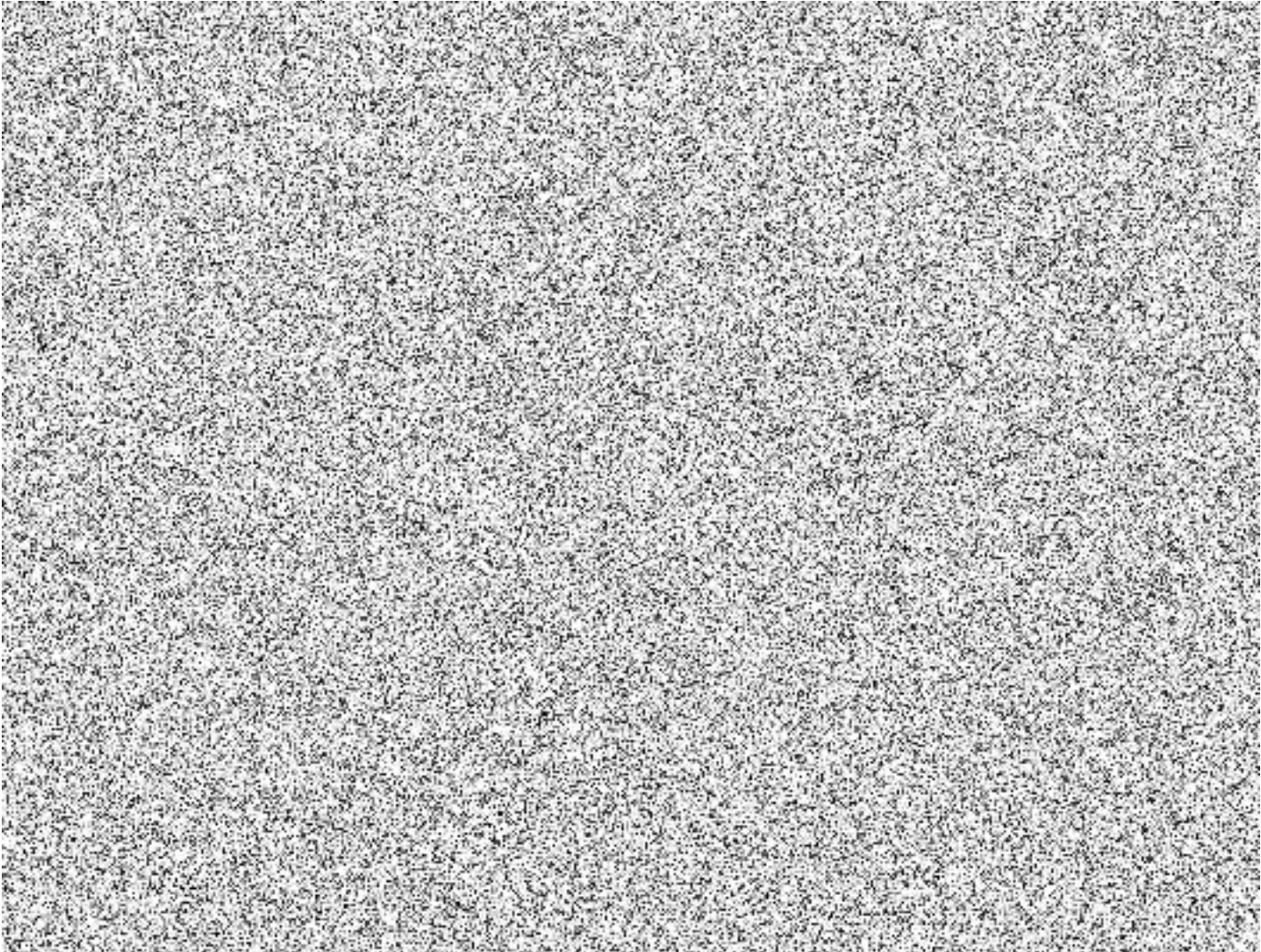
*(podpisy následují na další straně)*



Příloha 1 - Přehled Nákladů

Příloha 2 – Úprava harmonogramu

Příloha 3 – Aktualizovaný seznam Lokomotiv







# Spolufinancováno Evropskou unií

## Nástroj pro propojení Evropy

Příloha č. 1 – Přehled Nákladů

Položka	Částka v EUR	Poznámka	Vykazování a účtování
Pronájem zkušebního okruhu ve Velimi pro realizaci vybraných testů (EMC a ESC) První Konvertované Lokomotivy		Zajištění pronájmu velkého okruhu VÚŽ ve Velimi 2x 8 hod. směna s ETCS + práce strojvedoucího + služby měřírny + zázemí + , dva testovací dny po jedné 8 hodinové směně, na velkém testovacím okruhu s ETCS L2. Dopravu lokomotivy na okruh VÚŽ a zpět zajistí ČDC na vlastní náklad.	objednává ČDT, úhrada fa 1:1, dle skutečného využití okruhu a osob, max. limit (cap) pro 1 Funkční zkoušku
Inženýr Alstom - fyzické testování První Konvertované Lokomotivy ve Velimi			objednává ČDT, max. limit (cap), účtování v MD, vykazování timesheet
Technický tým - ČDT, AŽD, Hasler - fyzické testování První Konvertované Lokomotivy ve Velimi + posouzení dokumentace		Posouzení podkladů První Konvertované Lokomotivy dodaných ČDC, fyzická kontrola a testování ve Velimi	objednává ČDT, max. limit (cap), účtování v MD, vykazování timesheet
Změna výrobního procesu v Alstomu (logistika, výroba, příprava materiálu,...)			jednoznačná identifikace činnosti, rozpad nákladů, max. limit (cap), úhrada fa 1:1
<b>Celkem</b>			



Vážní list

Protokol o technické prohlídce a zkoušce UTZ-VZ

Protokol o technické prohlídce a zkoušce UTZ-E

Zpráva o opakované výchozí revizi elektrického zařízení hnacího kolejového vozidla

Protokol o technicko bezpečnostní zkoušce (TBZ) drážního vozidla

EU Prohlášení o shodě všech nově dosazených zařízení/výrobků (v rámci provedené konverze)

Prohlášení dodavatele o shodě všech nově dosazených zařízení/výrobků (v rámci provedené konverze)

**Milník B/BB - Zástavba ETCS do První Konvertované lokomotivy**

Zástavba bude provedena v případě, že v rámci Ověření shody nebudou shledány objektivní skutečnosti bránící zástavbě

**Milník C - Dokončení zástavby/oživování, výstupních zkoušek a podání žádosti na ERA (CZ+SK)**

**Milník D/DD - Provedení testů a zpracování TZ (písemné zprávy) o fungování ETCS v První Konvertované lokomotivě**

ČDC přistaví První konvertovanou lokomotivu na Zkušební okruh VÚŽ

ČDT oznámí termín přistavení ČDC způsobem zakotveným ve smlouvě

ČDC poskytne První konvertovanou lokomotivu za účelem provedení testů až na 7 kalendářních dní

ČDC převezme zpět První konvertovanou lokomotivu na Zkušební okruh VÚŽ

**Milník E/EE - Seznámení ERA s dokumentací**

**Milník F/FF - Schvalování ERA / Prokázání způsobilosti**

Nejpozději k milníku FF dodání rozhodnutí ERA

**Milník G/GG - Zástavba ETCS do dalších Konvertovaných lokomotiv**

Nejpozději k Milníku G bude ČDT předána:

Žádost o Průkaz způsobilosti Konvertované Lokomotivy

Žádost o Průkazy způsobilosti UTZ - určená technická zařízení

Technická dokumentace k Lokomotivám řady lokomotiv 363, zejména:

příslušný aktualizovaný seznam ZSS v důsledku provedené konverze

technická zpráva zástavby

elektroschémata (min. v rozsahu všech konverzí dotčených částí)

pneumatická schémata (min. v rozsahu všech konverzí dotčených částí)

mechanické výkresy (min. v rozsahu všech konverzí dotčených částí)

BOM - seznam všech nově dosazených komponent

certifikáty a příslušná prohlášení k nově dosazeným komponentům

přílohy (revize, protokoly o zkouškách, návodky, datasheety...apod.)

Nejpozději do 10. pracovního dne po milníku G bude ČDT poskytnuta kompletní dokumentace vozidla, zejména:

Průkaz způsobilosti drážního vozidla se zapsanou změnou včetně příloh

Průkaz způsobilosti UTZ-VZ

Průkaz způsobilosti UTZ-E

Dodatečné povolenie na uvedenie železničného vozidla do prevádzky, nebo obdobný dokument

Typové osvědčení o shodě

Zápis o technické kontrole drážního vozidla (po provedení konverze)

Zápis o průjezdu obrysníci

Měřicí list základních rozměrů lokomotivy

Vážní list

Protokol o technické prohlídce a zkoušce UTZ-VZ

Protokol o technické prohlídce a zkoušce UTZ-E

Zpráva o opakované výchozí revizi elektrického zařízení hnacího kolejového vozidla

Protokol o technicko bezpečnostní zkoušce (TBZ) drážního vozidla

EU Prohlášení o shodě všech nově dosazených zařízení/výrobků (v rámci provedené konverze)

Prohlášení dodavatele o shodě všech nově dosazených zařízení/výrobků (v rámci provedené konverze)

**Milník H - Dokončení zástavby/oživování, výstupních zkoušek a podání žádosti na ERA (CZ+SK)**

**Milník I/II - Seznámení ERA s dokumentací**

**Milník J/JJ - Schvalování ERA / Prokázání způsobilosti**

Nejpozději k milníku JJ dodání rozhodnutí ERA

První Konvertovaná lokomotiva	Milník A	Milník AA	Milník B	Milník C	Milník D	Milník DD	Milník E	Milník FF	Status
	<i>od</i>	<i>do</i>	<i>od</i>	<i>do</i>	<i>od</i>	<i>do</i>	<i>od</i>	<i>do</i>	<i>Délka dispozice</i>
První Konvertovaná lokomotiva	02.08.2021	17.09.2021	20.09.2021	11.10.2021	12.10.2021	09.11.2021	10.11.2021	<b>09.01.2022</b>	22

Další konvertované lokomotivy			Milník G	Milník H			Milník I	Milník JJ	Status
			<i>od</i>	<i>do</i>			<i>od</i>	<i>do</i>	<i>Délka dispozice</i>
LOKO 02K			03.01.2022	19.01.2022			19.01.2022	<b>20.03.2022</b>	17
LOKO 03K			17.01.2022	02.02.2022			02.02.2022	<b>03.04.2022</b>	17
LOKO 04K			31.01.2022	16.02.2022			16.02.2022	<b>17.04.2022</b>	17
LOKO 05K			14.02.2022	02.03.2022			02.03.2022	<b>01.05.2022</b>	17
LOKO 06K			28.02.2022	16.03.2022			16.03.2022	<b>15.05.2022</b>	17
LOKO 07K			21.03.2022	06.04.2022			06.04.2022	<b>05.06.2022</b>	17
LOKO 08K			30.03.2022	14.04.2022			14.04.2022	<b>13.06.2022</b>	16
LOKO 09K			19.04.2022	05.05.2022			06.05.2022	<b>05.07.2022</b>	17
LOKO 10K			03.05.2022	19.05.2022			19.05.2022	<b>18.07.2022</b>	17
LOKO 11K			16.05.2022	01.06.2022			01.06.2022	<b>31.07.2022</b>	17
LOKO 12K			30.05.2022	15.06.2022			15.06.2022	<b>14.08.2022</b>	17
LOKO 13K			14.06.2022	30.06.2022			30.06.2022	<b>29.08.2022</b>	17
LOKO 14K			28.06.2022	14.07.2022			14.07.2022	<b>12.09.2022</b>	17
LOKO 15K			19.07.2022	04.08.2022			04.08.2022	<b>03.10.2022</b>	17
LOKO 16K			01.08.2022	17.08.2022			17.08.2022	<b>16.10.2022</b>	17
LOKO 17K			15.08.2022	31.08.2022			31.08.2022	<b>30.10.2022</b>	17
LOKO 18K			29.08.2022	14.09.2022			14.09.2022	<b>13.11.2022</b>	17



Příloha č. 3 - Aktualizovaný seznam Lokomotiv

<b>Lokomotivy určené ke Konverzi</b>
163 215-7
163 216-5
163 217-3
163 233-0
163 241-3
163 242-1
163 243-9
163 245-4
163 247-0
163 248-8
163 250-4
163 251-2
163 252-0
163 255-3
163 256-1
163 257-9
163 258-7
163 259-5