



## SMLOUVA O NÁJMU POZEMKŮ PRO INSTALACI A PROVOZ DOBÍJECÍCH STANIC PRO ELEKTROMOBILY

uzavřená v souladu s ust. § 2201 a násl. zákona č. 89/2012 Sb., občanského zákoníku, v platném znění

číslo smlouvy ČEZ: 4102258420  
číslo smlouvy Partnera: 20156

### Letiště Ostrava, a.s.

Sídlo: č.p. 401, 742 51 Mošnov  
zastoupená: Jaromírem Radkovským, předsedou představenstva  
Ing. Michalem Holubcem, místopředsedou představenstva  
IČ: 26827719  
DIČ: CZ26827719  
Bankovní spojení: Česká spořitelna a.s., Praha 4  
č.ú.: 2758632/0800  
ID Datové schránky: z7fexxb



Lokalita: letiště Mošnov, parkoviště P5  
Pozemek: parc.č. 822/16 v kat.úz. Mošnov [699934], obec Mošnov [568686], okres Nový Jičín, LV č. 376

### Dále přesněji určeno v Příloze 1 – Specifikace,

dále jen „Partner“,

a

### ČEZ, a. s.

sídlo: Praha 4, Duhová 2/1444, PSČ 140 53  
IČ: 45274649  
DIČ: CZ45274649 (je plátce DPH)  
bankovní spojení:   
číslo účtu:   
Adresa pro příjem faktur: ČEZ, a. s., 28. října 3123/152, 709 02 Ostrava – Moravská Ostrava  
Email pro příjem faktur: [podatelna@cez.cz](mailto:podatelna@cez.cz)  
ID datové schránky: yqkcds6  
zastoupen: 

ČEZ, a. s. je zapsána v obchodním rejstříku vedeném Městským soudem v Praze, oddíl B, vložka 1581

dále jen „ČEZ“

(ČEZ a Partner jsou dále v textu individuálně označováni jako „Smluvní strana“ a společně jako „Smluvní strany“).

## I. Článek

### Preambule

1. ČEZ jakožto jedna z největších evropských společností operující v oblasti výroby, prodeje a obchodu s elektřinou se zaměřením na trh střední a východní Evropy, má záměr vybudovat a provozovat síť dobíjecích stanic na území České republiky, zejména pak poskytovat „služby Elektromobilita“ pro uživatele elektrických dopravních prostředků (dále jen „elektromobilů“), tj. poskytovat přístup k infrastrukturám sítě dobíjecích stanic a zajišťovat dodávky elektřiny.
2. ČEZ a Partner uzavřeli dne 26. 4. 2019 smlouvu o podnájmu pozemků pro instalaci a provoz dobíjecích stanic pro elektromobily, č. smlouvy ČEZ: 4101980820, č. smlouvy Partnera: 19037; jejímž předmětem byl podnájem části pozemku parcelního čísla 822/16, v katastrálním území Mošnov, obec Mošnov, LV č. 452 (dále jen „podnájemní smlouva“).

3. Partner se 8.8.2019 stal majitelem pozemku zmíněného v odst. 2 tohoto článku a na základě této skutečnosti zanikl nájemní vztah mezi Moravskoslezským krajem jako pronajímatelem a Partnerem jako nájemcem. Ze stejného důvodu pak zanikl i podnájemní vztah podle podnájemní smlouvy.
4. Na základě toho se Smluvní strany rozhodly uzavřít tuto smlouvu (dále jen „smlouva“).

## II. Článek

### Účel a předmět smlouvy

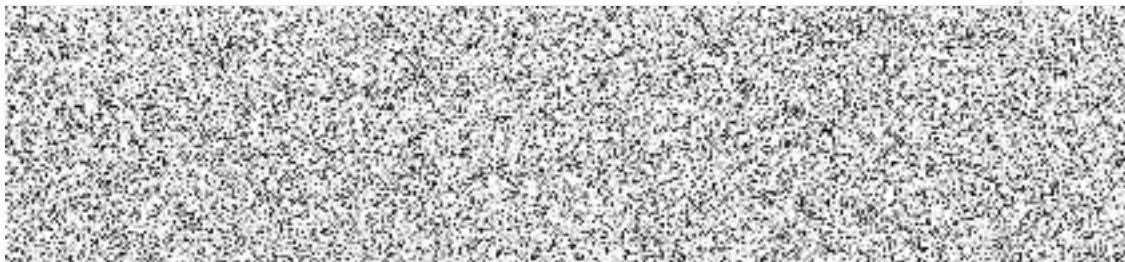
1. Pojem pozemek je v této smlouvě užíván pro označení pozemku, jako části zemského povrchu ve smyslu příslušných právních předpisů.
2. Účelem smlouvy je poskytnutí pozemku (veřejně přístupného automobilem) ve vlastnictví Partnera pro užívání ČEZ, konkrétně pro instalaci a provoz veřejné dobíjecí stanice/stanic (jedna, nebo též více dobíjecích stanic dále pouze jako „Dobíjecí stanice“) pro dobíjení elektromobilů, k nim přináležející parkovací místa a pro ně potřebnou technologii (např. trafostanice). Partner prohlašuje, že je oprávněn pozemky pronajmout za výše uvedeným účelem, a to způsobem stanoveným v této smlouvě.
3. Touto smlouvou a v souladu s jejími podmínkami se Partner zavazuje přenechat za nájemné uvedené v článku IV. níže, společnosti ČEZ k užívání pozemek (část pozemku), **parcelního čísla 822/16, v katastrálním území Mošnov [699934], obec Mošnov [568686], LV č. 452**, viz kopie pozemkové mapy (oddělovací náčrt), (Příloha 1 – Specifikace), (dále jen „**pozemek**“) v lokalitě **Letiště Mošnov**, to vše za podmínek dohodnutých touto smlouvou.
4. Partner se zavazuje předat pozemek společnosti ČEZ dle harmonogramu uvedeného v Příloze 1 – Specifikace. O takovém předání sepiší kontaktní osoby Smluvních stran předávací protokol (Příloha 2 – Protokol o předání pozemku), který se stane nedílnou součástí této smlouvy. Kontaktní osoby Smluvních stran jsou oprávněny po vzájemném písemném souhlasu Přílohu 1 – Specifikace aktualizovat; jejich podpisem nová verze Přílohy 1 – Specifikace nahrazuje původní a stává se součástí smlouvy.

## III. Článek

### Doba nájmu

1.

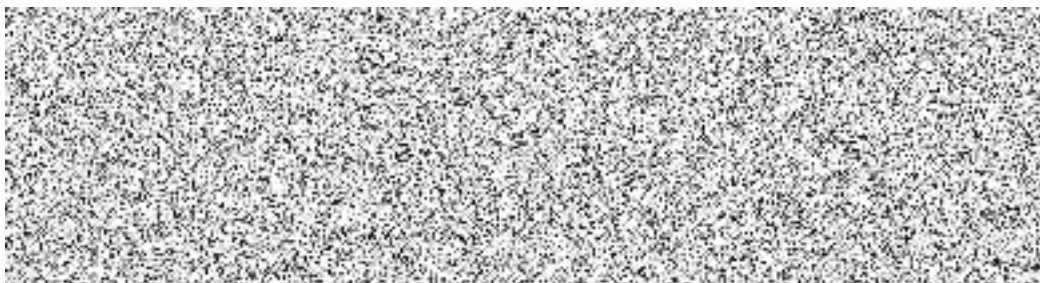
2.



## IV. Článek

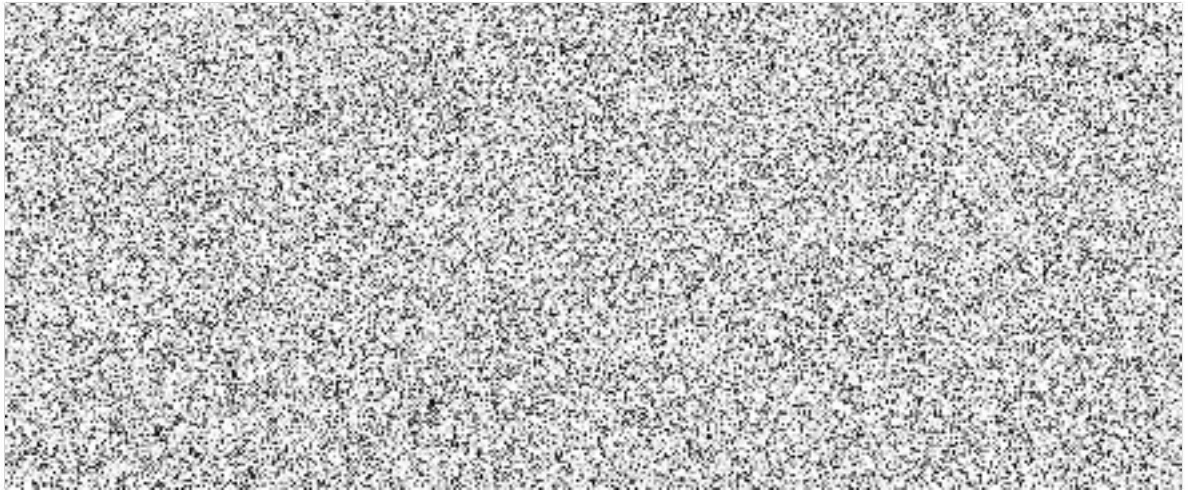
### Nájemné

1. Smluvní strany se dohodly, že nájemné je složeno ze dvou (2) částí (dále jen „**nájemné**“):



2





2. Nájemné nezahrnuje cenu za elektřinu odebranou ze strany ČEZ z přípojky poskytnuté mu Partnerem (odběrné místo Partnera). Dobíjecí stanice je připojena do samostatného odběrného místa ČEZ.
3. Úhrada nájemného bude prováděna v české měně na základě příslušných daňových dokladů – faktur vystavených Partnerem. Úhrada nájemného bude prováděna jednou za kalendářní rok. Dnem uskutečnění zdanitelného plnění je u nájemného vždy poslední den fakturačního období.
4. Platby budou probíhat pouze bezhotovostní formou na bankovní účet Partnera uvedený v této smlouvě. Tento bankovní účet Partnera musí být bankovním účtem vedeným u tuzemského poskytovatele platebních služeb a zveřejněným způsobem umožňujícím dálkový přístup dle § 96 odst. 2 zákona č. 235/2004 Sb., o dani z přidané hodnoty, ve znění pozdějších předpisů (dále jen „zákon o DPH“). Změnu bankovního spojení lze provést pouze písemným dodatkem k této smlouvě nebo písemným sdělením prokazatelně doručeným ČEZ, nejpozději spolu s příslušnou fakturou. Toto sdělení musí být podepsáno osobami oprávněnými k podpisu smlouvy. Změna bankovního spojení musí splňovat výše uvedené, tj. musí se jednat o bankovní účet vedený u tuzemského poskytovatele platebních služeb a tento účet musí být zveřejněný způsobem umožňujícím dálkový přístup.
5. Platby budou provedeny do 30 dnů počínaje následujícím dnem po prokazatelném doručení faktury Partnera na adresu ČEZ. ČEZ není v prodlení se zaplacením faktury, pokud nejpozději v poslední den její splatnosti byla částka odepsána z účtu ČEZ ve prospěch účtu Partnera. Faktura musí být zaslána samostatně, ČEZ v opačném případě není odpovědný za prodlení v platbě.
6. V případě, že dle § 109 zákona o DPH bude ČEZ jako příjemce plnění ručit za nezaplacenou daň z tohoto plnění, je ČEZ oprávněn uhradit daň z přidané hodnoty za Partnera přímo správci daně Partnera za účelem zvláštního způsobu zajištění daně dle § 109a zákona o DPH. O provedení platby ČEZ Partnera písemně informuje. Takto uhrazenou daň dochází ke snížení pohledávky Partnera za ČEZ o příslušnou částku daně a Partner tak není oprávněn po ČEZ požadovat uhrazení této částky.
7. Faktury musí splňovat náležitosti uvedené v § 435 občanského zákoníku a náležitosti daňového dokladu podle zákona o DPH. Faktury musí dále obsahovat označení peněžního ústavu, číslo účtu a podpis oprávněné osoby na straně fakturujícího; fakturovanou částku a číslo této smlouvy. Faktura musí být vyhotovena v listinném formátu A4, jednostranného tisku, na standardním kancelářském papíru o hmotnosti cca 80 g/m<sup>2</sup>, sčítanitelném (kopírovatelném) černobíle, bez ztráty informační hodnoty a čitelně. Adresa pro zaslání faktur ČEZ je:  
ČEZ, a.s.  
28. října 3123/152  
709 02 Ostrava – Moravská Ostrava.
8. Partner je oprávněn vystavit fakturu v elektronické podobě (ve formátu PDF nebo PDF/a), přičemž každý takto vystavený doklad pro ČEZ bude s přílohou/přílohami tvořit jeden dokument. Zaslání faktury je možné do datové schránky ČEZ nebo na adresu pro příjem faktur v elektronické podobě podatelna@cez.cz. Za datum doručení se považuje den přijetí e-mailu nebo okamžik dodání datové zprávy do schránky ČEZ.
9. ČEZ je oprávněn vrátit Partnerovi přede dnem splatnosti bez zaplacení fakturu, která nebude mít náležitosti uvedené v čl. IV odst. 7 nebo bude mít jiné závady v obsahu, vždy však s uvedením důvodu tohoto vrácení.





10. Partner je povinen podle povahy závad fakturu opravit nebo nově vyhotovit. Oprávněným vrácením faktury přestává běžet původní lhůta splatnosti. Nová lhůta splatnosti v délce 30 dnů běží znovu ode dne prokazatelného doručení opravené nebo nově vyhotovené faktury.

## V. Článek

### Práva a povinnosti Smluvních stran

#### 1. ČEZ:

- 1.1. je oprávněn instalovat – tj. zejména umístit, připojit k přípojce do sítě – a provozovat dobíjecí stanici, nebo více stanic podle své volby, za předpokladu, že dodrží veškeré veřejnoprávní předpisy; Partner podpisem této smlouvy vyslovuje s činností společnosti ČEZ uvedené v tomto odstavci souhlas;
- 1.2. připravil ve spolupráci s Partnerem analýzu proveditelnosti, jejímž cílem bylo především ověřit technickou a finanční realizovatelnost instalace a provozu dobíjecí stanice a určit její umístění na pozemku daném v článku II. K tomu Partner poskytl potřebnou součinnost tedy pravdivé a kompletní požadované informace a podklady;
- 1.3. je oprávněn zveřejňovat informace o lokalizaci každé instalované dobíjecí stanice např. mj. na webových stránkách e-mobility nebo pomocí navigačních zařízení.
- 1.4. je oprávněn na svých webových stránkách e-mobility a v komunikačních materiálech týkajících se elektromobility k používání firmy, loga a krátkého popisu aktivit Partnera;
- 1.5. je oprávněn k vydání tiskových zpráv o existenci vztahu mezi Smluvními stranami a o průběhu instalace a provozu dobíjecí stanice. Skutečnost, že byla instalována dobíjecí stanice, může ČEZ využít k PR aktivitám a oznámení této skutečnosti veřejnosti. Konkrétní podoba těchto PR aktivit bude odsouhlasena oběma Smluvními stranami;
- 1.6. je povinen zabezpečit provoz dobíjecí stanice tak, aby byl v souladu s příslušnými ustanoveními obecně závazných právních předpisů ČR (zejména v oblasti požární ochrany, ochrany životního prostředí a ochrany života a zdraví při práci);
- 1.7. je povinen udržovat dobíjecí stanici, vč. pravidelné technické revize hardware v souladu s platnými právními předpisy, a odstranit jakékoli technické vady na dobíjecí stanici bez zbytečného odkladu tak, aby neohrožovaly bezpečnost na pozemku Partnera;
- 1.8. 
- 1.9. 
- 1.10. je oprávněn vyhradit pro dobíjení parkovací místa příslušející k dobíjecí stanici a označit je v souladu s právními předpisy a normami designem elektromobilita;
- 1.11. 
- 1.12. je povinen užívat pozemek řádně a dbát o jeho dobrý stav;

#### 2. Partner:

- 2.1. připravil projektovou dokumentaci pro přípravu pozemku za účelem instalace dobíjecí stanice;
- 2.2. připravil na základě podnájemní smlouvy pozemek k instalaci dobíjecí stanice podle specifikace uvedené v projektové dokumentaci;
- 2.3. předal ČEZ jedno paré projektové dokumentace (PD skutečného provedení) a jednu kopii dokumentace vztahující se k územnímu a stavebnímu řízení;
- 2.4. souhlasí s tím, že ČEZ je oprávněn plnit své povinnosti vyplývající z této smlouvy prostřednictvím třetích osob;
- 2.5. je povinen předat pozemek ČEZ ve stavu způsobilém ke smluvenému účelu užívání a to v termínu uvedeném v článku II. odst. 4 této smlouvy. Převzetí pozemku včetně jeho stavu bude zaznamenáno v protokolu o předání pozemku (Příloha 2), který bude vyhotoven ve třech výtiscích, jeden pro Partnera, po dvou pro ČEZ;
- 2.6. je povinen zajistit řádný a nerušený výkon užívacích práv ČEZ po celou dobu tohoto smluvního vztahu, aby bylo možno dosáhnout účelu této smlouvy;
- 2.7. je povinen umožnit bez omezení přístup k dobíjecí stanici uživatelům elektromobilů za účelem jejich dobíjení;
- 2.8. je povinen umožnit ČEZ a třetím osobám jím pověřeným užívání přístupových komunikací k pozemku;



2.9. je povinen zajistit ČEZ a třetím osobám jím pověřeným přístup k dané dobíjecí stanici a k rozvaděčům za účelem jejího odpojení od elektřiny v případě technických problémů anebo během údržby;

2.10.

2.11. bere na vědomí, že dobíjecí stanice ponese design elektromobilita, který bude Partnerovi zaslán elektronicky k seznámení nejpozději v den podpisu smlouvy. ČEZ je oprávněn design elektromobilita jednostranně měnit. Změnu designu je ČEZ povinen Partnerovi oznámit písemně alespoň 10 pracovních dnů předem;

3.

4.

5. Smluvní strany jsou povinny si po celou dobu trvání této smlouvy poskytovat nezbytnou součinnost, zejména v příslušných správních řízeních tak, aby bylo dosaženo souhlasných povolení správních orgánů k instalaci dobíjecí stanice na pozemku.

6. Smluvní strany jsou vzájemně zavázány bezodkladně informovat druhou Smluvní stranu o jakékoli poruše či závadě na dané dobíjecí stanici a/nebo její připojce.

7.

## VI. Článek

### Důvěrné informace

1. Smluvní strany se dohodly, že za důvěrné informace považují informace, které si Smluvní strany vzájemně poskytly v souvislosti s realizací tohoto obchodního vztahu a touto smlouvou. Smluvní strany se tímto zavazují, že žádná ze stran neposkytne bez písemného souhlasu druhé Smluvní strany důvěrné informace třetí straně, kromě situace, kdy poskytnutí důvěrných informací ukládá zákon nebo jiný obecně závazný právní předpis. V případě, kdy budou důvěrné informace za podmínek uvedených v tomto článku poskytnuty třetí osobě, tato musí být výslovně upozorněna na potřebu nakládání s těmito informacemi jako s důvěrnými (musí být označeny jako „důvěrné“) a na zákaz dalšího šíření těchto důvěrných informací. Jestli to bude vzhledem k povaze třetí strany možné, Smluvní strana poskytující důvěrné informace je povinna před fyzickým poskytnutím důvěrných informací vyžádat si písemné potvrzení třetí strany, že bude s předmětnými informacemi nakládat jako s informacemi důvěrnými a že je bez písemného souhlasu příslušné Smluvní strany nebude šířit dál a že o této povinnosti dostatečně poučí své pracovníky/zaměstnance, kteří s informacemi budou ve styku. Závazek chránit důvěrné informace trvá po celou dobu platnosti této Smlouvy jako i po její skončení.
2. Zveřejnění výše uvedených informací v rámci skupiny ČEZ, společností s její majetkovou účastí, daňovým, právním a jiným poradcům, konzultantům auditorům nebo pojistitelům skupiny ČEZ, kteří jsou vázáni profesním nebo smluvním závazkem mlčenlivosti, se nebude považovat za porušení výše uvedeného ustanovení.
3. Zveřejnění výše uvedených informací v rámci společnosti Partnera, daňovým, právním a jiným poradcům, konzultantům auditorům nebo pojistitelům společnosti Partnera, kteří jsou vázáni profesním nebo smluvním závazkem mlčenlivosti, se nebude považovat za porušení výše uvedeného ustanovení.



## VII. Článek

### Kontaktní osoby a komunikace

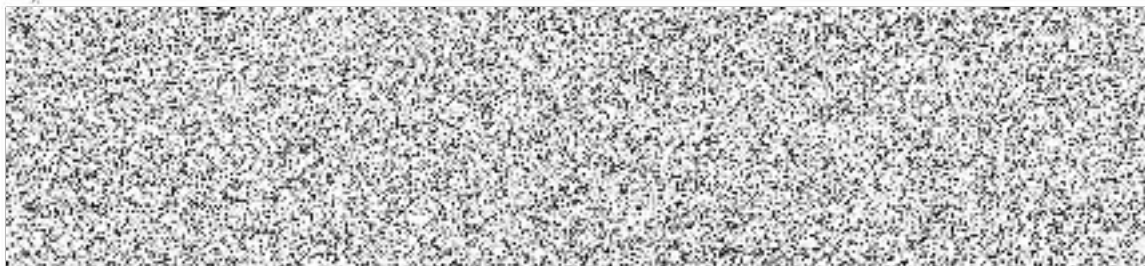
1. ČEZ:  
ČEZ, a. s.



2. Partner:  
**Kontaktní osoba Partnera je určena v Příloze 1 - Specifikace**
3. Smluvní strany jsou oprávněny jednostranně změnit kontaktní osoby a/nebo jejich údaje uvedené v odst. 1 a 2 tohoto článku smlouvy, jsou však povinny na takovou změnu druhou Smluvní stranu písemně předem upozornit. Změna kontaktních osob a/nebo jejich údajů nepodléhá povinnosti uzavřít dodatek ke smlouvě.
4. Pokud se mezi Smluvními stranami předpokládá písemný kontakt, pokládají se písemné projevy za doručené druhé Smluvní straně, pokud jsou doručeny jedním z následujících způsobů:
- osobním doručením
  - doporučeným dopisem
  - prostřednictvím kurýra
  - e-mailem
  - datovou schránkou.

## VIII. Článek



1. 

## IX. Článek

### Ukončení trvání smlouvy, vypořádání Smluvních stran

1. 
2. 

3



3.  
4.  
5.  
6.

7. ČEZ ve svém podnikání prosazuje strategii udržitelného rozvoje, jejíž nedílnou součástí jsou i zásady etického podnikání. Stejná očekávání spojuje i se svými obchodními partnery. Z tohoto důvodu se Smluvní strany dohodly, že budou řídit své obchodní záležitosti nejen v souladu s obecně závaznými právními předpisy, ale též v souladu se zásadami stanovenými v etickém kodexu, kodexu chování nebo obdobných dokumentech každé ze Stran, týkajícími se zejména (ale nejenom) etického a zodpovědného přístupu při využití dodávek elektřiny, nediskriminace zaměstnanců, vyloučení úplatkářství domácích a zahraničních veřejných činitelů i soukromých osob, ochrany mezinárodních lidských práv a odpovědnosti za životní prostředí. Případné porušení těchto pravidel může být druhou smluvní stranou považováno za závažné porušení podmínek smlouvy s právem na okamžité ukončení smluvního vztahu.

## X. Článek

### Závěrečná ujednání

1. Právní vztahy touto smlouvou neupravené se řídí příslušnými ustanoveními obecně závazných právních předpisů České republiky, zejména občanským zákoníkem.
2. Žádná Smluvní strana nesmí postoupit tuto smlouvu ani převést kterákoli ze svých práv nebo povinností podle této Smlouvy, zříditi k nim jakákoli práva třetích osob, ani je jakýmkoli jiným způsobem zcizit, ať již zcela či zčásti, bez předchozího písemného souhlasu druhé Smluvní strany. Partner bere na vědomí a souhlasí, že společnosti patřící do Skupiny ČEZ nejsou pro účely tohoto ustanovení považovány za třetí osoby.
3. Smluvní strany dále sjednávají, že jakákoli změna této smlouvy vyžaduje doslovný, bezvýhradný a nepodmíněný konsenzus ohledně jejího úplného obsahu obou Smluvních stran. Odpověď Smluvní strany s dodatkem nebo odchylkou ve smyslu § 1740 odst. 3 OZ není přijetím nabídky na uzavření dodatku k této smlouvě, a to ani v případě, kdy podstatně nemění podmínky nabídky.
4. Změny a doplnění této smlouvy jsou možné pouze na základě písemných, vzestupně číslovaných dodatků, schválených oprávněnými osobami obou Smluvních stran, pokud není v této smlouvě stanoveno jinak.
5. Smluvní strany berou na vědomí, že tato smlouva bude uveřejněna v registru smluv podle zákona č. 340/2015 Sb., o zvláštních podmínkách účinnosti některých smluv, uveřejňování těchto smluv a o registru smluv (zákon o registru smluv), ve znění pozdějších předpisů.
6. Pro účely uveřejnění v registru smluv smluvní strany navzájem prohlašují, že smlouva obsahuje obchodní tajemství v člancích III., IV., V., VIII., IX. a Příloze 1 této smlouvy.
7. Smluvní strany se zavazují, že před uzavřením smlouvy si vzájemně písemně odsouhlasí rozsah anonymizace smlouvy v souladu se zákonem o registru smluv. ČEZ zašle tuto smlouvu správci registru smluv k uveřejnění prostřednictvím registru smluv bez zbytečného odkladu, nejpozději však do 30 dnů od uzavření smlouvy.
8. Smlouva nabývá platnosti dnem uzavření a účinnosti dnem jejího uveřejnění v registru smluv v souladu se zákonem o registru smluv.



9. Smluvní strany jsou obecně při plnění smlouvy povinny postupovat v souladu se zákonem č. 110/2019 Sb., o zpracování osobních údajů, v platném znění.
10. Budou-li si Smluvní strany za účelem plnění smlouvy zpracovávat osobní údaje, uzavřou za tím účelem smlouvu o zpracování osobních údajů dle § 6 ZOOÚ a v souladu s čl. 28 odst. 3 Nařízení Evropského parlamentu a Rady (EU) 2016/679 ze dne 27. dubna 2016 o ochraně fyzických osob v souvislosti se zpracováním osobních údajů a o volném pohybu těchto údajů a o zrušení směrnice 95/46/ES (obecné nařízení o ochraně osobních údajů), v platném znění.
11. Nedílnou součástí této smlouvy jsou následující přílohy:

Příloha 1 – Specifikace

Příloha 2 – Protokol o předání pozemku

12. Smlouva je vyhotovena ve třech výtiscích, dva pro ČEZ a jeden pro Partnera. Smluvní strany shodně konstatují, že se podmínkami sjednanými v této smlouvě řídí na základě vzájemné dohody od 8.8.2019, to znamená, že svá vzájemná plnění poskytnutá od uvedeného dne do data uzavření této smlouvy považují za plnění poskytnutá dle této smlouvy.
13. Smluvní strany dále prohlašují, že podnájemné účtované Partnerem společnosti ČEZ na základě podnájemní smlouvy ze dne 26. 4. 2019 č. smlouvy ČEZ: 4101980820, č. smlouvy Partnera: 19037, za rok 2019 fakturou č. 191000874 a č. 190001264 bylo ze strany Partnera vyúčtováno řádně na základě dohody smluvních stran a že poměrná část podnájemného za období od 8.8.2019, tedy od zániku podnájemní smlouvy s ohledem na nabytí vlastnického práva k pozemku Partnerem do 31.12.2019 zaplacená ze strany ČEZ Partnerovi nepředstavuje bezdůvodné obohacení na straně Partnera, když ČEZ i v době od 8.8.2019 do 31.12.2019 užíval pozemek parc. č. 822/16 v k.ú. Mošnov za účelem uvedeným v podnájemní i této nájemní smlouvě.
14. Smluvní strany si rovněž ujednaly, že Partner společnosti ČEZ vyúčtuje v souladu s touto smlouvou nájemné podle této smlouvy za celý rok 2020, když ČEZ užíval předmětný pozemek také v období od 1.1.2020 do dne nabytí účinnosti této smlouvy.

V *Moskore* dne 01-12-2020

V Praze, dne 18-11-2020

Za Partnera:



Jaromír Radkovský  
předseda představenstva



Ing. Michal Holubec  
místopředseda představenstva

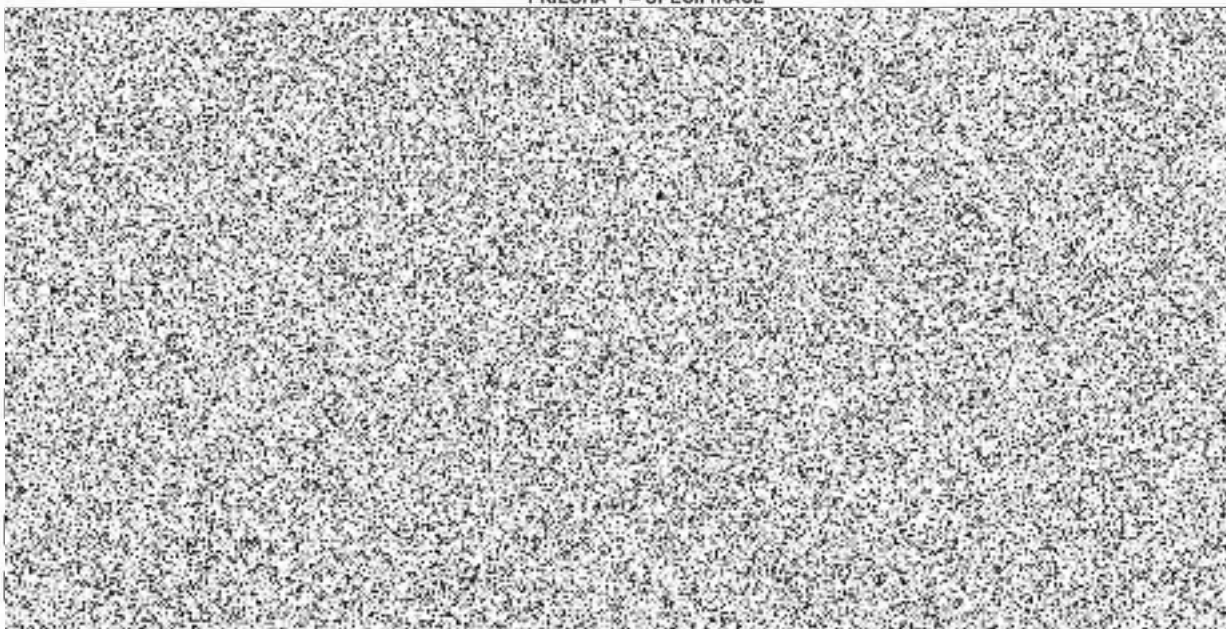
Za ČEZ, a. s.:



Letiště Čestřava, a.s.  
742 01 Čestřava, 401  
IČ: 26827719  
DIČ: CZ26827719 ©



PŘÍLOHA 1 – SPECIFIKACE



2



VZOR: PŘÍLOHA 2 - PROTOKOL O PŘEDÁNÍ POZEMKU

sepsaný na základě Smlouvy o nájmu pozemků pro instalaci a provoz dobíjecích stanic pro elektromobily (dále jen „smlouva“, ČEZ: \_\_\_\_\_, č. smlouvy

Partnera: \_\_\_\_\_)  
uzavřené dne \_\_\_\_\_, mezi

**ČEZ, a. s.**

sídlo: Praha 4, Duhová 2/1444, PSČ 140 53

IČ: 45274649

DIČ: CZ45274649 (je plátce DPH)

ČEZ, a. s. je zapsán v obchodním rejstříku vedeném Městským soudem v Praze, oddíl B, vložka 1581 dále jen „ČEZ“

a

**Letiště Ostrava, a.s.**

sídlo: č.p. 401, 742 51 Mošnov

IČ: 26827719

DIČ: CZ26827719

Letiště Ostrava, a.s. je zapsána v obchodním rejstříku vedeném Krajským soudem v Ostravě, oddíl B, vložka 2764.

dále jen „Partner“

1. **Předmětem předání a převzetí je:**

pozemek (část pozemku), parcelní číslo 822/16 v katastrálním území Mošnov [699934], obec Mošnov [568686], okres Nový Jičín, LV č. 376 (dále jen jako „Pozemek“)

2. Při předání Pozemku **nebyly – byly** zjištěny vady:

3. Partner prohlašuje, že ke dni podpisu tohoto Protokolu o předání Pozemku nevážnou na Pozemku (příp. části pozemku) žádná práva třetích osob, která by bránila či omezovala jeho užívání v souladu s článkem II smlouvy.

4. Tento Protokol o předání Pozemku je vyhotoven ve třech vyhotoveních, jedno pro Partnera, dvě pro ČEZ.

V \_\_\_\_\_ dne \_\_\_\_\_

Za Partnera:

Za ČEZ:

\_\_\_\_\_

\_\_\_\_\_