

DODATEK č. 1
(dále také jen „dodatek“)
k pojistné smlouvě č.
8072454628
(dále také jen „pojistná smlouva“)

Smluvní strany:

ČSOB Pojišťovna, a. s., člen holdingu ČSOB

se sídlem Masarykovo náměstí 1458, Zelené Předměstí

53002 Pardubice, Česká republika

IČO: 45534306, DIČ: CZ699000761

zapsaná v obchodním rejstříku u Krajského soudu Hradec Králové, oddíl B, vložka 567

(dále jen pojistitel)

tel.: [redacted] [redacted] fax: [redacted] [redacted] www.csobpoj.cz

pojistitele zastupuje: [redacted], key account manager

a

Jihočeská univerzita v Českých Budějovicích

se sídlem / místem podnikání Branišovská 1645/31a

37005, České Budějovice 5

IČO: 60076658

Výpis z veřejné části Živnostenského rejstříku

(dále jen „pojistník“)

Pojistníka zastupuje: Ing. Jiřina Valentová, kvestorka

se dohodly, že výše uvedená pojistná smlouva se mění a doplňuje takto:

Článek I.

Změna již existujících právních vztahů pojištění sjednaných pojistnou smlouvou

- Živelní pojištění sjednané článkem II. pojistné smlouvy se ode dne nabytí účinnosti tohoto dodatku mění následovně:**

NOVÉ

Pojistitel a pojistník výslovně sjednávají, že pojištění se ode dne nabytí účinnosti tohoto dodatku **NOVĚ VZTAHUJE** i na následující hodnoty pojistného zájmu (následující nové předměty pojištění), a to s parametry pojištění uvedenými u jednotlivých nových hodnot pojistného zájmu (nových předmětů pojištění):

V souladu s článkem I. pojistné smlouvy se toto pojištění řídí také Všeobecnými pojistnými podmínkami - zvláštní část Živelní pojištění VPP Z 2014 (dále jen "VPP Z 2014"), které jsou nedílnou součástí a přílohou této pojistné smlouvy.

ROZSAH POJIŠTĚNÍ

<p>předmět pojištění: 1. Soubor staveb vyjma věcí uvedených v čl. III odst. 2. a 3. VPP Z 2014 (není-li dále odchylně ujednáno)</p>		<p>specifikace předmětu pojištění: součástí pojistné částky souboru staveb je hodnota vlastních staveb nebo nákladů na opravy a vlastního technického zhodnocení cizích staveb včetně příslušenství a staveb k nim náležejících, tj. zpevněných ploch, komunikací, oplocení, osvětlení, optických kabelů, teplovodů, zásobníků, ČOV, jímek, septiků, studen, navigačního a Informačního systému kampusu a pod. na adresách uvedených v příloze 1a). V pojistné částce nejsou zahrnuty objekty uvedené v příloze PS 1b). Vlastní technické zhodnocení cizích nemovitostí je např. stavba a příslušenství na adrese Zámek 136, Nové Hrady - skleníková hala, laboratoře, kotelna, neutrallzační jímka, technologie laboratoří, zpevněné plochy, oplocení a osvětlení; dále kabelové kanály pro optické kabely v budově Biologického centra Akademie věd v Č. Budějovicích Branišovská 31, stavební úpravy, rozvody, elektro, PC a dveře v Č. Budějovicích, E. Destinové 46.</p>	
<p>místo pojištění: adresy dle účetní evidence pojištěného - viz. příloha PS č. 1a), optické kabely na území ČR</p>		<p>vlastnictví předmětu pojištění: vlastní</p>	<p>pojistná hodnota: nová cena</p>
<p>Pojištění se sjednává pro případ negativního působení pojistných nebezpečí:</p>	<p>horní hranice pojistného plnění (Kč):</p>	<p>způsob pojištění:¹)</p>	<p>spoluúčast:</p>
<p>FLEXA</p>	<p>4 098 841 000</p>		<p>100 000 Kč</p>
<p>Doplňková živelní nebezpečí</p>	<p>30 000 000</p>	<p>1R</p>	<p>10 000 Kč</p>
<p>Ujednává se, že pojištění v rozsahu dle VPP Z 2014 čl. II odst. 2. se sjednává i pro případ poškození či zničení předmětu pojištění zatečením atmosférických srážek (např. déšť, mrholení) a nebo vody z tajícího sněhu do budovy (dále jen 'zatečení atmosférických srážek') pokud k takovému zatečení došlo jinak, než působením některého pojistného nebezpečí dle VPP Z 2014 čl. II.</p> <p>Tímto ujednáním nejsou nijak dotčeny výluky z pojištění dle VPP Z 2014 čl. VI. Pojištění v rozsahu pojistného nebezpečí zatečení atmosférických srážek se dále nevztahuje na škodné události:</p> <p>a) vzniklé působením plísní a hub, b) způsobené atmosférickými srážkami, které před zatečením do budovy již dopadly na zemský povrch, c) způsobené v příčinné souvislosti s prováděním oprav nebo rekonstrukcí, d) spočívající v úhradě nákladů vynaložených k odstranění příčiny zatečení atmosférických srážek.</p> <p>Součet pojistných plnění vyplacených za pojistné události způsobené pojistným nebezpečím zatečení atmosférických srážek, nastalé v každém jednom roce trvání účinnosti této pojistné smlouvy, nesmí přesáhnout limit pojistného plnění ve výši 100 000,- Kč. Spoluúčast pojištěného se sjednává ve výši 5 000,- Kč.</p> <p>Odchylně od sjednané spoluúčasti u pojištění proti škodám způsobeným vichřicí, krupobitím, sesouváním půdy, zřícením skal nebo zemin, lavínou, pádem stromů, stožárů a jiných předmětů, zemětřesením, tíhou sněhu nebo námrazy, nárazem vozidla, kouřem, nadzvukovou vlnou se pro škody způsobené vichřicí a krupobitím sjednává spoluúčast ve výši 5.000,-Kč.</p>			
<p>Povodeň nebo záplava</p>	<p>30 000 000</p>	<p>1R</p>	<p>10 %, min. 50 000 Kč, max. 100 000 Kč</p>
<p>Vodovodní škoda</p>	<p>30 000 000</p>	<p>1R</p>	<p>5 000 Kč</p>

Odchylně od VPP Z 2014 čl. VI odst. 7 písm. d) se ujednává, že se pojištění pro případ působení pojistného nebezpečí vodovodní škoda vztahuje i na škodné události způsobené na pojištěné věci vodou unikající z dešťových svodů a žlabů vedených vně stavby. Součet pojistných plnění vyplacených za tyto pojistné události nastalé v každém jednom roce trvání účinnosti této pojistné smlouvy nesmí přesáhnout limit pojistného plnění ve výši 100 000 Kč. Smluvní strany sjednávají spoluúčast ve výši 5 000 Kč.

Odchylně od VPP Z 2014 čl. VI odst. 7 písm. e) se ujednává, že se pojištění pro případ působení pojistného nebezpečí vodovodní škoda vztahuje i na škodné události způsobené na pojištěné věci vystoupením kapalin z odpadních potrubí, kanalizace a dešťových svodů v důsledku povodně nebo záplavy.

Odchylně od VPP Z 2014 čl. X odst. 29. se ujednává, že vodovodní škodou se rozumí i škody způsobené vodou vytékající z klimatizačních zařízení, sprinklerů a jiných samočinných hasících zařízení v důsledku poruchy tohoto zařízení včetně škod způsobených v důsledku provádění tlakových zkoušek hasících zařízení.

U všech pojistných nebezpečí tohoto předmětu pojištění se ujednává, že výluka uvedená ve VPP Z 2014, čl. III, odst. 2, písm. m) se nepoužije. Pro komunikace se sjednává roční LP 1.000.000,-Kč.

předmět pojištění: 4. Soubor věcí movitých s výjimkou zásob a věcí uvedených v čl. III, odst. 2 a 3 VPP Z 2014 (není-li dále odchylně ujednáno)		specifikace předmětu pojištění: pojistná částka movitých věcí zahrnuje i hodnotu automatů umožňujících zaplacení za cenu služby nebo zboží, hodnotu knih v knihovnách, strojů (mimo dále vyjmenovanou zemědělskou techniku), městského mobiláře, elektroniky a standardního software, pokud je hodnota SW zahrnuta do pořizovací ceny movité věci. Místa pojištění jsou uvedena v příloze PS č.1c).	
místo pojištění: adresy dle účetní evidence pojištěného - viz. příloha PS č. 1c)		vlastnictví předmětu pojištění: vlastní	pojistná hodnota: nová cena
Pojištění se sjednává pro případ negativního působení pojistných nebezpečí:	horní hranice pojistného plnění (Kč):	způsob pojištění: ¹⁾	spoluúčast:
FLEXA	2 370 175 000		100 000 Kč
Doplňková živelní nebezpečí	30 000 000	1R	10 000 Kč
<p>Ujednává se, že pojištění v rozsahu dle VPP Z 2014 čl. II odst. 2. se sjednává i pro případ poškození či zničení předmětu pojištění zatečením atmosférických srážek (např. déšť, mrholení) a nebo vody z tajícího sněhu do budovy (dále jen 'zatečení atmosférických srážek') pokud k takovému zatečení došlo jinak, než působením některého pojistného nebezpečí dle VPP Z 2014 čl. II.</p> <p>Tímto ujednáním nejsou nijak dotčeny výluky z pojištění dle VPP Z 2014 čl. VI. Pojištění v rozsahu pojistného nebezpečí zatečení atmosférických srážek se dále nevztahuje na škodné události:</p> <p>a) vzniklé působením plísní a hub, b) způsobené atmosférickými srážkami, které před zatečením do budovy již dopadly na zemský povrch, c) způsobené v příčinné souvislosti s prováděním oprav nebo rekonstrukcí, d) spočívající v úhradě nákladů vynaložených k odstranění příčiny zatečení atmosférických srážek.</p> <p>Součet pojistných plnění vyplacených za pojistné události způsobené pojistným nebezpečím zatečení atmosférických srážek, nastalé v každém jednom roce trvání účinnosti této pojistné smlouvy, nesmí přesáhnout limit pojistného plnění ve výši 100 000,- Kč. Spoluúčast pojištěného se sjednává ve výši 5 000,- Kč.</p> <p>Odchylně od sjednané spoluúčasti u pojištění proti škodám způsobeným vichřicí, krupobitím, sesouváním půdy, zřícením skal nebo zemín, lavinou, pádem stromů, stožárů a jiných předmětů, zemětřesením, tíhou sněhu nebo námrazy, nárazem vozidla, kouřem, nadzvukovou vlnou se pro škody způsobené vichřicí a krupobitím sjednává spoluúčast ve výši 5.000,-Kč.</p>			
Povodeň nebo záplava	30 000 000	1R	10 %, min. 50 000 Kč, max. 100 000 Kč
Vodovodní škoda	30 000 000	1R	5 000 Kč
<p>Odchylně od VPP Z 2014 čl. VI odst. 7 písm. d) se ujednává, že se pojištění pro případ působení pojistného nebezpečí vodovodní škoda vztahuje i na škodné události způsobené na pojištěné věci vodou unikající z dešťových svodů a žlabů vedených vně stavby. Součet pojistných plnění vyplacených za tyto pojistné události nastalé v každém jednom roce trvání účinnosti této pojistné smlouvy nesmí přesáhnout limit pojistného plnění ve výši 100 000 Kč. Smluvní strany sjednávají spoluúčast ve výši 5 000 Kč.</p> <p>Odchylně od VPP Z 2014 čl. VI odst. 7 písm. e) se ujednává, že se pojištění pro případ působení pojistného nebezpečí vodovodní škoda vztahuje i na škodné události způsobené na pojištěné věci vystoupením kapalin z odpadních potrubí, kanalizace a dešťových svodů v důsledku povodně nebo záplavy.</p>			

Odchylně od VPP Z 2014 čl. X odst. 29. se ujednává, že vodovodní škodou se rozumí i škody způsobené vodou vytékající z klimatizačních zařízení, sprinklerů a jiných samočinných hasicích zařízení v důsledku poruchy tohoto zařízení včetně škod způsobených v důsledku provádění tlakových zkoušek hasicích zařízení.

U všech pojistných nebezpečí tohoto předmětu pojištění se ujednává, že výluka uvedená ve VPP Z 2014, čl. III, odst. 2, písm. a), písm. g) se nepoužije.

¹Zkratkou „1R“ se pro účely této pojistné smlouvy rozumí pojištění prvního rizika a v tomto případě je horní hranice pojistného plnění stanovena limitem pojistného plnění; je-li pole výše uvedené tabulky ve sloupci „Způsob pojištění“ prázdné, rozumí se tím pro účely této pojistné smlouvy, že pojištění není sjednáno ve výše uvedeném speciálním právním režimu a horní hranice pojistného plnění je určena pojistnou částkou

VÝKLAD POJMŮ

Pojmem FLEXA se pro účely této pojistné smlouvy rozumí živelní pojištění sjednané pro případ poškození nebo zničení předmětu pojištění způsobené pojistným nebezpečím dle čl. II odst. 1. VPP Z 2014.

Pojmem Doplnková živelní nebezpečí se pro účely této pojistné smlouvy rozumí živelní pojištění sjednané pro případ poškození nebo zničení předmětu pojištění způsobené pojistným nebezpečím dle čl. II odst. 2. VPP Z 2014.

2. Pojištění odcizení sjednané článkem II. pojistné smlouvy se ode dne nabytí účinnosti tohoto dodatku mění následovně:

NOVÉ

V souladu s článkem I. pojistné smlouvy se toto pojištění řídí také Všeobecnými pojistnými podmínkami - zvláštní část Pojištění odcizení VPP K 2014 (dále jen "VPP K 2014"), které tvoří přílohu této pojistné smlouvy. Dále se toto pojištění řídí také Odchylnými způsoby zabezpečení a Doplnkovými pojistnými podmínkami Pravidla zabezpečení proti odcizení DPP PZK 2014 (dále jen "DPP PZK 2014"), které jsou také nedílnou součástí a přílohou této pojistné smlouvy.

ROZSAH POJIŠTĚNÍ

předmět pojištění: 13. Soubor věcí movitých s výjimkou zásob a věcí uvedených v čl. III, odst. 2 a 3 VPP K 2014, (není-li dále odchylně ujednáno)		specifikace předmětu pojištění: pojistná částka movitých věcí zahrnuje i hodnotu automatů umožňujících zaplacení za cenu služby nebo zboží, hodnotu knih v knihovnách, strojů (mimo dále vyjmenovanou zemědělskou techniku),městského mobiliáře, elektroniky a standardního software, pokud je hodnota SW zahrnuta do pořizovací ceny movité věci. Místa pojištění jsou uvedena v příloze PS č.1c).	
místo pojištění: adresy dle účetní evidence pojištěného - viz. příloha PS č. 1c)		vlastnictví předmětu pojištění: vlastní	pojistná hodnota: nová cena
Pojištění se sjednává pro případ negativního působení pojistných nebezpečí:	horní hranice pojistného plnění (Kč):	způsob pojištění:¹⁾	spoluúčast:
Vandalismus	100 000	1R	1 000 Kč
Ujednává se, že v pojištění pojistného nebezpečí vandalismus dle čl. II odst. 2 VPP K 2014 je limit pojistného plnění ve výši 100 000 Kč horní hranicí pojistného plnění pro jednu a všechny pojistné události způsobené jakýmkoliv znečištěním, zabarvením, kresbami, nápisy apod. a nastalé v každém jednom roce trvání účinnosti této pojistné smlouvy.			
Pojištění odcizení	5 000 000	1R	3 000 Kč
Odchylně od VPP K 2014 čl. II odst. 1. a čl. X odst. 2. se ujednává, že se pojištění sjednává i pro případ odcizení předmětu pojištění nahodilou událostí způsobenou pojistným nebezpečím krádež prostá. Pojištěný prokáže vznik pojistné události pojistiteli následovně: a) usnesením orgánu činného v trestním řízení o zahájení trestního stíhání určité osoby pro podezření ze spáchání trestného činu krádeže předmětu pojištění podle ustanovení § 205 zákona č. 40/2009 Sb., trestního zákoníku, ve znění pozdějších předpisů (dále také jen „trestní zákoník“), nebo b) usnesením orgánu činného v trestním řízení o odložení nebo jiném vyřízení věci podezření ze spáchání trestného činu krádeže předmětu pojištění podle ustanovení § 205 trestního zákoníku (zejména tehdy, nepodařilo-li se zjistit osobu pachatele trestného činu krádeže předmětu pojištění). Ujednává se, že limit pojistného plnění ve výši 50 000 Kč je horní hranicí pojistného plnění pro jednu a všechny pojistné události nastalé v každém jednom roce trvání účinnosti této pojistné smlouvy. Dále se pojistné nebezpečí krádež prostá vztahuje i na městský mobiliář, který je pevně přikotven do šalovacích tvárnic, je umístěn na otevřeném prostranství a celý prostor je střežen kamerovým systémem se záznamem.			

U všech pojistných nebezpečí tohoto předmětu pojištění se ujednává, že výluka uvedená ve VPP K 2014, čl. III, odst. 2, písm. a), písm. g) se nepoužije.

¹Zkratkou „1R“ se pro účely této pojistné smlouvy rozumí pojištění prvního rizika a v tomto případě je horní hranice pojistného plnění stanovena limitem pojistného plnění; je-li pole výše uvedené tabulky ve sloupci „Způsob pojištění“ prázdné, rozumí se tím pro účely této pojistné smlouvy, že pojištění není sjednáno ve výše uvedeném speciálním právním režimu a horní hranice pojistného plnění je určena pojistnou částkou

VÝKLAD POJMŮ

Pojmem **Pojištění odcizení** se pro účely této pojistné smlouvy rozumí pojištění sjednané pro případ vzniku škodné události působením pojistných nebezpečí dle čl. II odst. 1. VPP K 2014.

Článek II.

Změny ve výši pojistného za všechna pojištění sjednaná pojistnou smlouvou po nabytí účinnosti tohoto dodatku

Výše pojistného za jednotlivá pojištění činí:

Pojištění	Změna ročního pojistného	Roční pojistné po změnách
1. Živelní pojištění	1 321 315 Kč	1 321 315 Kč
2. Pojištění odcizení	79 410 Kč	79 410 Kč
3. Pojištění strojů	233 291 Kč	233 291 Kč
4. Pojištění elektronických zařízení	309 285 Kč	309 285 Kč
5. Pojištění přepravovaného nákladu	63 567 Kč	63 567 Kč
6. Pojištění odpovědnosti za újmu	434 638 Kč	434 638 Kč
Součet	2 441 508 Kč	2 441 508 Kč

Změna pojistného = pokud se tímto dodatkem ruší stávající pojištění a zároveň se toto pojištění znovu sjednává z důvodu změny pojištění, je to rozdíl mezi původní a novou výší pojistného (kladná nebo záporná částka) *nebo* pokud se tímto dodatkem sjednává nové pojištění, je to výše pojistného za nově sjednané pojištění (kladná částka) *nebo* pokud se tímto dodatkem ruší stávající pojištění, je to výše pojistného za zrušené pojištění (záporná částka)

Změna ročního pojistného = změna pojistného vyjádření v ročním pojistném

Roční pojistné po změnách = pojistné za všechna platná pojištění sjednaná pojistnou smlouvou a dodatky pojistné smlouvy vyjádřené v ročním pojistném

Splátkový kalendář

Placení pojistného za všechna pojištění sjednaná pojistnou smlouvou a po změnách provedených tímto dodatkem pojistné smlouvy se do 01.01.2022 00:00 hodin řídí následujícím splátkovým kalendářem:

Datum splátky pojistného	Splátka pojistného
01.01.2021	610 377 Kč
01.04.2021	610 377 Kč
01.07.2021	610 377 Kč
01.10.2021	610 377 Kč

Pojistné poukáže pojistník na účet ČSOB Pojišťovny, a. s., člena holdingu ČSOB, číslo 180135112/0300 u Československé obchodní banky, a. s., konstantní symbol 3558, variabilní symbol 8072454628.

Pojistné se považuje za uhrazené dnem připsání na účet ČSOB Pojišťovny, a. s., člena holdingu ČSOB.

Článek IV.

Závěrečná ustanovení

1. Tento dodatek nabývá platnosti dnem jeho podpisu oběma smluvními stranami a účinnosti dnem 01.01.2021

2. Prohlášení pojistníka

2.1. Prohlášení pojistníka, je-li pojistník fyzickou osobou: Prohlašuji a svým podpisem níže stvrzuji, že:

- a) jsem byl před uzavřením pojistné smlouvy, zcela v souladu s ustanovením čl. 13 a čl. 14 Nařízení Evropského parlamentu a Rady (EU) č. 2016/679 ze dne 27. dubna 2016 o ochraně fyzických osob v souvislosti se zpracováním osobních údajů a o volném pohybu těchto údajů a o zrušení směrnice 95/46/ES (obecné nařízení o ochraně osobních údajů; dále jen "GDPR"), pojistitelem řádně a detailně (co

Číslo pojistné smlouvy: 8072454628 dodatek 1

do vysvětlení obsahu a významu všech jeho jednotlivých ustanovení) seznámen s Informacemi o zpracování osobních údajů (tzv. Informačním memorandem);

- b) seznámení s Informačním memorandem za pojistitele provedla právě ta konkrétní fyzická osoba, která za pojistitele podepsala tuto pojistnou smlouvu (přičemž adresátem uvedených informací může být pojišťovací makléř, coby pojišťovací zprostředkovatel zastupující pojistníka);
- c) po seznámení se s Informačním memorandem a před uzavřením pojistné smlouvy mně byl dán naprosto dostatečný časový prostor pro vlastní seznámení se s Informačním memorandem a pro zodpovězení všech mých případných dotazů k Informačnímu memorandu;
- d) beru na vědomí a jsem srozuměn s informací pojistitele o tom, že Informační memorandum je a bude zájemci o pojištění resp. pojistníkovi a jinému účastníkovi pojištění k dispozici na internetových (webových) stránkách pojistitele na adrese www.csobpoj.cz nebo na vyžádání pojistníka u té konkrétní fyzické osoby, která jménem pojistitele podepsala tuto pojistnou smlouvu, anebo na kterémkoliv obchodním místě pojistitele.

2.2. Prohlašuji a svým podpisem níže stvrzuji, že:

- a) jsem byl před uzavřením této pojistné smlouvy, zcela v souladu s ustanovením § 2774 občanského zákoníku, pojistitelem řádně a detailně (co do vysvětlení obsahu a významu všech jejích jednotlivých ustanovení) seznámen s Infolistem produktu, s Informačním dokumentem o pojistném produktu, s rozsahem pojištění a s všeobecnými pojistnými podmínkami (dále také jen "pojistné podmínky"), které jsou nedílnou součástí této pojistné smlouvy;
- b) jsem byl před uzavřením této pojistné smlouvy podrobně seznámen se všemi vybranými ustanoveními pojistných podmínek zvlášť uvedenými v dokumentu „Infolist produktu“, která by mohla být považována za ustanovení neočekávaná ve smyslu ustanovení § 1753 občanského zákoníku, a souhlasím s nimi. Dále prohlašuji, že mé odpovědi na písemné dotazy pojistitele ve smyslu ustanovení § 2788 občanského zákoníku jsou pravdivé a úplné;
- c) seznámení s Informačním dokumentem o pojistném produktu a s pojistnými podmínkami za pojistitele provedla právě ta konkrétní fyzická osoba, která za pojistitele podepsala tuto pojistnou smlouvu (přičemž adresátem uvedených informací může být pojišťovací makléř, coby pojišťovací zprostředkovatel zastupující pojistníka);
- d) po seznámení se s obsahem všech předmluvních a smluvních dokumentů a před uzavřením pojistné smlouvy mně byl dán naprosto dostatečný časový prostor pro vlastní seznámení se s obsahem a významem těchto dokumentů a pro zodpovězení všech mých případných dotazů k těmto dokumentům;
- e) před uzavřením pojistné smlouvy mi byly v listinné podobě poskytnuty Informační dokument o pojistném produktu a pojistné podmínky;
- f) jsem v dostatečné době před uzavřením této pojistné smlouvy obdržel od pojišťovacího makléře Záznam z jednání, včetně všech jeho příloh;
- g) v souladu s ustanovením § 128 odst. 1 zákona č. 277/2009 Sb., o pojišťovnictví, ve znění pozdějších předpisů, uděluji pojistiteli souhlas s poskytnutím informací týkajících se pojištění:
 - členům skupiny ČSOB, jejichž seznam je uveden na internetových stránkách www.csob.cz/skupina a
 - ostatním subjektům podnikajícím v pojišťovnictví a zájmovým sdružením či korporacím těchto subjektů.

3. Ostatní ustanovení pojistné smlouvy, než ustanovení výslovně zmíněná v tomto dodatku, se tímto dodatkem nijak nemění.

4. Správce pojistné smlouvy: [REDACTED]

5. Počet stran dodatku pojistné smlouvy bez příloh: 9

6. Přílohy:

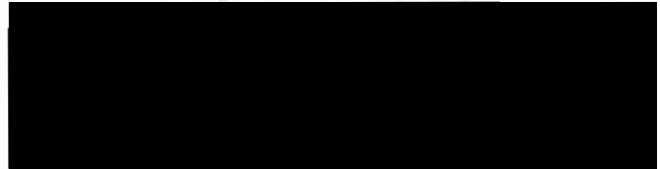
- 1) Seznam míst pojištění – přílohy 1a),1b),1c)
- 2) Odchylné způsoby zabezpečení včetně fotodokumentace - přílohy 4, 4a)

7. Tento dodatek pojistné smlouvy je vyhotoven ve 4 stejnopisech shodné právní síly, přičemž jedno vyhotovení obdrží pojistník, jedno makléř a zbývající dvě pojistitel.

Číslo pojistné smlouvy: 8072454628 dodatek 1

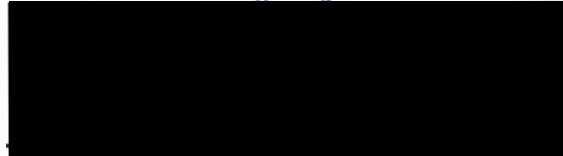
8. Smluvní strany tohoto dodatku po jeho důkladném přečtení výslovně prohlašují, že si tento dodatek přečetly, že jej uzavírají podle své pravé a svobodné vůle, určitě, vážně a srozumitelně, nikoliv v tísní či za nápadně nevýhodných podmínek a že s jeho obsahem souhlasí. Na důkaz toho připojují vlastnoruční podpisy svých oprávněných zástupců.

V Č.Budějovicích dne 22. prosince 2020



.....
razítko a podpis pojistníka

V Č.Budějovicích dne 22. prosince 2020



razítko a podpis pojistitele

Splátkový kalendář k dodatku č. 1 pojistné smlouvy č. 8072454628

Tento splátkový kalendář upravuje splátky pojistného za změnu pojištění dle výše uvedeného dodatku pojistné smlouvy na pojistné období nebo na pojistnou dobu od 01.01.2021 00:00 hodin do 01.01.2022 00:00 hodin.

Pojistník je povinen platit pojistné v následujících termínech a splátkách:

Datum splátky pojistného	Splátka pojistného
01.01.2021	610 377 Kč
01.04.2021	610 377 Kč
01.07.2021	610 377 Kč
01.10.2021	610 377 Kč

Pojistné poukáže pojistník na účet ČSOB Pojišťovny, a. s., člena holdingu ČSOB, číslo 180135112/0300 u Československé obchodní banky, a. s., konstantní symbol 3558, variabilní symbol 8072454628.

Pojistné se považuje za uhrazené dnem připsání na účet ČSOB Pojišťovny, a. s., člena holdingu ČSOB.

V Č.Budějovicích dne 22.prosince 2020


razítko a podpis pojistitele

Seznam míst pojištění - nemovitosti vlastní a technické zhodnocení cizích nemovitostí (pojištěné na novou cenu)

* České Budějovice, Branišovská ulice č. 1645/31a a 1646/31b – budova humanitních oborů s rektorátem a budova univerzitní knihovny, včetně zpevněných ploch a komunikací
* České Budějovice, Branišovská ulice č. 1716/31c; 1717/31d a 1760
* České Budějovice, Branišovská 1457 - Agrochemie "O"
* České Budějovice, Biologické centrum Akademie věd, Branišovská 31
* České Budějovice, Na Sádkách 1780
* České Budějovice, Na Sádkách 1687/1C
* České Budějovice, Na Sádkách 305/2a
* České Budějovice, Studentská 787/13
* České Budějovice, Studentská 1668 - Pavilon kateder "B"
* České Budějovice, Studentská 791 - Pavilon ZOO "C"
* České Budějovice, Studentská 790 - Pavilon veterinární "D"
* České Budějovice, Studentská 809 - Pavilon mikrobiologie "E"
* České Budějovice, Studentská parc.č. 1296/6 - Pavilon "F"
* České Budějovice, Studentská - Pavilon Spojovací "A"
* České Budějovice, Studentská 1715 / 25 , Pavilon "M" BAT
* České Budějovice, Studentská 788 - Údržba "H"
* České Budějovice, Studentská 1824/27 a 29
* České Budějovice, ostatní nemovitosti v areálu JU, Čtyři Dvory , tj. ostatní nemovitosti v ulicích Branišovská, Studentská a Na sádkách
* České Budějovice, Boreckého 27
* České Budějovice, Dukelská 246/7 a 245/9
* České Budějovice, E. Destinové 1138/46
* České Budějovice - garáže v ul. Studentská a Šípková
* České Budějovice, Haklovy Dvory č.p. 2074, budova provozního střediska
* České Budějovice, Husova 458/102
* České Budějovice, Jeronýmova 200/10 a 8 na parc. č. 333
* České Budějovice, Jírovcova 870/24
* České Budějovice, Kněžská 410/8
* České Budějovice, Na Mlýnské stoce 348/9c a Kněžská 348/35
* České Budějovice, Na Zlaté stoce 1619, parc. č.1308/2 - budova VTP
* České Budějovice, Na Zlaté stoce 588/10 - K 200 "J"
* České Budějovice, Na Zlaté stoce 690/3 - administrativní budovy
* České Budějovice, Na Zlaté stoce 690/3 - výrobní a skladovací prostory
* České Budějovice, Na Zlaté stoce, parc.č. 1537/5 - minipivovar
* České Budějovice, Na Zlaté stoce 692/1
* České Budějovice, Nerudova 2685/53a
* České Budějovice, Šípková ul. 1822/1
* České Budějovice, U Tří lvů 1725/1a)
* České Budějovice, U Výstaviště 517/26
* České Budějovice, Zátkovo nábř., parc.č. 182/1 a 182/2

* Hradce u Homol u Českých Budějovic - výuková základna ZSF
* Karlovy Dvory 2, Hůrka, Horní Planá - rekreační zařízení
* Nové Hrady, Zámek 136, skleník parc. č. 148/1, parc. č. 755
* Nové Hrady, Zámek 136
* Tejmlov 38, Stachy - rekreační zařízení
* Vodňany II, Na Valše - parc. č. 189/2 a 472/5, 472/3
* Vodňany II, Na Valše č. 207, mlýn č. parc. 299
* Vodňany II, Na Valše, parc.č. 189/1 Stezka úhoře
* Vodňany II, Nad Velkou Podvinicí 1337, Líheň nová - parc. č. 3083
* Vodňany II, Nad Velkou Podvinicí - Líheň - parc.č. 2590
* Vodňany II, Nad Velkou Podvinicí 1153, Okál - parc.č. 2162,2163/1 a 2163/2
* Vodňany II, Nad Velkou Podvinicí_hala, sklad u Líhně č.par. 289/8, 298/10
* Vodňany II, Rechle 1336, nová budova parc. č. 2563
* Vodňany II, Rechle 863, domeček na parc. č. 1235
* Vodňany II, Suchomelka, č. parc. 2564 sklady, 2855 hala
* Vodňany II, Zátíší 1332
* Vodňany II, Zátíší 728
* Vodňany, Tyršova ul. - sklad sádek - č. parc 2677
* Vodňany - č. parc 631
* Zliv, Vomáčka 29 - školící zařízení

Seznam míst pojištění

Nemovitosti vlastní pojištěné na časovou hodnotu

* České Budějovice, Na Zlaté stoce 690/3 - výrobní a skladovací prostory
* České Budějovice - areál Haklovy Dvory - budova posklizňové linky, odchovna dojnic I, sklad píce a odchovna dojnic II – č. parcelní 37.38.39 a 40/3
* České Budějovice - Haklovy dvory - pastevní přístřešek, č. parc. 153

Nemovitost cizí pojištěná na novou hodnotu

Seznam míst pojištění

* Areál Nemocnice České Budějovice, a.s., budova bez čísla popisného, parc. číslo 1344, KÚ České Budějovice 7

Seznam míst pojištění - movité věci (vlastní i cizí užívané JU) a zásoby

* České Budějovice, Branišovská ulice č. 1645/31a a 1646/31b – budova humanitních oborů s rektorátem
* České Budějovice, Branišovská ulice č. 1716/31c; 1717/31d a 1760
* České Budějovice, Branišovská 1457 - Agrochemie "O"
* České Budějovice, areál Biologického centra AVČR, Na Sádkách 7 a Branišovská 31
* České Budějovice, Na Sádkách 1780 budova ZR
* České Budějovice, Studentská 787/13
* České Budějovice, Studentská 1668 - Pavilon kateder "B",
* České Budějovice, Studentská 791 - Pavilon ZOO "C"
* České Budějovice, Studentská 790 - Pavilon veterinární "D"
* České Budějovice, Studentská 809 - Pavilon mikrobiologie "E"
* České Budějovice, Studentská parc.č. 1296/6 - Pavilon "F"
* České Budějovice, Studentská - Pavilon Spojovací "A"
* České Budějovice, Studentská 1715 / 25 , Pavilon "M" BAT
* České Budějovice, Studentská 788 - Údržba "H"
* České Budějovice, Studentská 1824/27 a 29
* České Budějovice, věci v ostatních nemovitostech v areálu JU, Čtyři Dvory, tj. ostatní nemovitosti v ulicích Branišovská, Studentská a Na sádkách
* České Budějovice, B. Němcové 54, Areál Nemocnice České Budějovice a.s.
* České Budějovice, Boreckého 27
* České Budějovice, Branišovská 48
* České Budějovice, Dlouhá 33
* České Budějovice, Dukelská 246/7 a 245/9
* České Budějovice, E. Destinové 1138/46
* České Budějovice - garáže v ul. Studentská a Šípková
* České Budějovice, Haklovy Dvory č.p. 2074, zemědělský areál
* České Budějovice, Husova 458/102
* České Budějovice, J. Opletala 901/21
* České Budějovice, Jeronýmova 200/10 a 8 na parc. č. 333
* České Budějovice, Jírovцова 870/24
* České Budějovice, Kněžská 410/8
* České Budějovice, Krajinská 2
* České Budějovice, Lipová 1789/9
* České Budějovice, Matice školské 17, Medipont
* České Budějovice, nám. Přemysla Otakara II č. 9 a 11 (zadní trakt)
* České Budějovice, Na Mlýnské stoce 348/9c a Kněžská 348/35
* České Budějovice, Na Zlaté stoce 1619, parc. č.1308/2, Budova VTP
* České Budějovice, Na Zlaté stoce 588/10 - K 200 "J"
* České Budějovice, Na Zlaté stoce 690/3 - administrativní budovy
* České Budějovice, Na Zlaté stoce 690/3 - výrobní a skladovací prostory
* České Budějovice, Na Zlaté stoce, parc.č. 1537/5 - minipivovar
* České Budějovice, Na Zlaté stoce 692/1
* České Budějovice, Nerudova 2685/53a
* České Budějovice, Šípková ul. 1822/1

* České Budějovice, U Tří lvů 1725/1a)
* České Budějovice, U Výstaviště 517/26
* České Budějovice, Zátkovo nábř., parc.č. 182/1 a 182/2
* Hradce u Homol u Českých Budějovic - výuková základna ZSF
* Karlovy Dvory 2, Hůrka, Horní Planá - rekreační zařízení
* Nové Hrady, skleník parc. č. 148/1, parc. č. 755
* Nové Hrady, Zámek 136
* Písek - Okresní nemocnice
* Tejmlov 38, Stachy - rekreační zařízení
* Třeboň, Dukelská 135
* Třeboň, Opatovický mlýn
* Týn nad Vltavou, Domov Sv. Anežky - Ke hradu 109 a Čihovice 30
* Vodňany – bytová jednotka 1030/13, Výstavní 1030/II
* Vodňany – bytová jednotka 1034/24, Výstavní 1034/II
* Vodňany – bytová jednotka 1036/9, Výstavní 1036/II
* Vodňany – bytová jednotka 1042/10, Výstavní 1042/II
* Vodňany II, Na Valše - parc. č. 189/2 a 472/5
* Vodňany II, Na Valše č. 207, mlýn č. parc. 299
* Vodňany II, Na Valše, parc.č. 189/1 Stezka úhoře
* Vodňany II, Nad Velkou Podvinicí 1337, Líheň nová - parc. č. 3083
* Vodňany II, Nad Velkou Podvinicí - Líheň p.č. 2590
* Vodňany II, Nad Velkou Podvinicí 1153, parc. č. 2162, 2163/1 a 2163/2
* Vodňany II, Nad Velkou Podvinicí_hala, sklad u Líhně č.par. 289/8, 298/10
* Vodňany II, Rechle 1336, nová budova parc. č. 2563
* Vodňany II, Rechle 863, domeček na parc. č. 1235
* Vodňany II, Suchomelka, č. parc. 2564, 2855
* Vodňany II, Zátíší 1332
* Vodňany II, Zátíší 728
* Vodňany, Tyršova ul. - sklad sádek - č. parc 2677
* Vodňany, Výstavní 726/II, hala
* Vodňany - č. parc 631
* Vomáčka 29, Zliv - školící zařízení
* České Budějovice, 370 01 Jirovcova 8, Gymnázium Jírovcova
* České Budějovice, 370 01, ZŠ Matice školské 3
* České Budějovice, 370 04, Nerudova 59, ISŠ Stavební
* České Budějovice, 370 11, Bezdrevská 3, ZŠ a ZUŠ Vltava
* Nymburk, 288 40, Komenského 779, Gymnázium Nymburk
* Písek, 397 01, Tylova 2391, ZŠ J.K. Tyla a Mateřská škola Písek
* České Budějovice, Husova tř. 1504/21

Způsoby zabezpečení proti odcizení a limity plnění

Výše limitů plnění za odcizení zásob a movitých věcí (mimo cenností a věcí zvláštní hodnoty) a způsoby jejich zabezpečení

Pokud je dále ve způsobech zabezpečení uveden bezpečnostní uzamykací systém, rozumí se jím bezpečnostní zadlabací zámek, bezpečnostní cylindrická vložka a bezpečnostní kování. Kování nebo vložka musí být odolné i proti odvrtání vložky. Za bezpečnostní uzamykací systém se považuje i elektromechanický zámek, který splňuje požadavky na odolnost proti překonání, které jsou uvedené výše.

- a) **do 50 tis. Kč** – dojde-li k odcizení věci, která je v době vzniku škodné události umístěna v prostoru snímaném kamerovým systémem instalovaným ve vnitřních prostorách budov a objektů a uloženém na počítačovém záznamovém zařízení. Pojištění se při tomto zabezpečení sjednává pro pojistnou událost způsobenou pojištěným nebezpečím krádež prostá.
- b) **do 300 tis. Kč** – dojde-li k odcizení věci z uzavřeného prostoru, jehož všechny vstupní dveře jsou zabezpečeny zámkem s cylindrickou vložkou nebo dozickým zámkem nebo bezpečnostním visacím zámkem
- c) **do 500 tis. Kč** - dojde-li k odcizení věci z uzavřeného prostoru jehož všechny vstupní dveře jsou zabezpečeny bezpečnostním zámkem a bezpečnostním kováním nebo bezpečnostním uzamykacím systémem, bezpečnostní závorou, 2 bezpečnostními visacími zámkami.
- d) **do 1 mil. Kč** - dojde-li k odcizení věci z uzavřeného prostoru (stěny z cihelného zdiva, minim.tloušťky 150 mm nebo z jiných materiálů, kladoucích stejný odpor), jehož všechny vstupní dveře pevné konstrukce (tj. o minimální tloušťce 40 mm) jsou zabezpečeny bezpečnostním zámkem nebo bezpečnostním uzamykacím systémem nebo bezpečnostní závorou nebo 2 bezpečnostními visacími zámkami
- e) **do 2 mil. Kč** – dojde-li k odcizení věci z uzavřeného prostoru (stěny z cihelného zdiva, minim.tloušťky 150 mm nebo z jiných materiálů, kladoucích stejný odpor), jehož všechny vstupní dveře pevné konstrukce (tj. o minimální tloušťce 40 mm) jsou zabezpečeny bezpečnostním zámkem nebo bezpečnostním uzamykacím systémem nebo bezpečnostní závorou nebo 2 bezpečnostními visacími zámkami.

Současně musí být uzamčený prostor, kde jsou umístěny pojištěné věci, zabezpečen funkčním systémem elektronické zabezpečovací signalizace (dále jen EZS), jehož svod poplachového signálu je vyveden do akustického nebo optického signalizačního zařízení nebo na mobilní telefony nebo do místa s trvalou obsluhou nebo na pult centralizované ochrany.

Pokud se nachází spodní části prosklených otvorových výplní (s plochou větší jak 600 cm²) níže než 2,5 m nad okolním terénem nebo nad přiléhajícími a snadno přístupnými konstrukcemi, musí být skla opatřena mechanickým zabezpečením (mříže, bezpečnostní fólie, uzamykatelná roleta) nebo EZS s čidly na sklo.

- f) **do 5 mil.** – dojde-li k odcizení věci z uzavřeného prostoru (stěny z cihelného zdiva, minim.tloušťky 150 mm nebo z jiných materiálů, kladoucích stejný odpor), jehož všechny vstupní dveře pevné konstrukce jsou zabezpečeny bezpečnostním uzamykacím systémem a přídatným bezpečnostním zámkem nebo bezpečnostním uzamykacím systémem a bezpečnostním visacím zámkem nebo bezpečnostním uzamykacím systémem a bezpečnostní závorou nebo bezpečnostními dveřmi. Současně musí být uzamčený prostor, kde jsou umístěny pojištěné věci, zabezpečen funkčním systémem elektronické zabezpečovací signalizace (dále jen EZS), jehož svod poplachového signálu je vyveden do akustického nebo optického signalizačního zařízení nebo na mobilní telefony nebo do místa s trvalou obsluhou nebo na pult centralizované ochrany.

Pokud se nachází spodní části prosklených otvorových výplní (s plochou větší jak 600 cm²) níže než 2,5 m nad okolním terénem nebo nad přiléhajícími a snadno přístupnými konstrukcemi, musí být skla opatřena mechanickým zabezpečením (mříže, bezpečnostní fólie, uzamykatelná roleta,..) nebo EZS s čidly na sklo.

Další způsoby zabezpečení movitých věcí a zásob:

- g) pro počítače, dataprojektory, tiskárny a faxy umístěné v učebnách a jiných místnostech se ujednává, že pokud dojde k jejich odcizení v době, kdy místnost není uzamčena, poskytne pojistitel plnění v případě odcizení této techniky do částky 50.000,- Kč na 1 počítač, data projektor, tiskárnu nebo fax a do limitu ve výši 100.000,- Kč z jedné pojistné události v případě, že tato technika bude zabezpečena systémem typu SecuKid nebo Kensington (viz vyobrazení uvedené dále).
- h) pro movité věci uložené ve skříních, katedrách a stolech v posluchárnách, studovnách a učebnách výpočetní techniky (viz vyobrazení uvedené dále) se ujednává, že tyto skříně, katedry a stoly jsou považovány za uzavřený prostor. Pojistitel poskytne v případě pojistné události plnění do výše 50.000,- Kč, jsou-li v době pojistné události pojištěné věci uloženy ve skříně, katedře nebo stole, které jsou uzamčeny bezpečnostním visacím zámkem, zámkem s bezpečnostní cylindrickou vložkou nebo dozickým zámkem.

Výše limitů plnění za odcizení movitých věcí (mimo cenností a věcí zvláštní hodnoty) uložených na otevřeném prostranství a způsoby jejich zabezpečení

- a) **do 50 tis. Kč** – dojde-li k odcizení věci, která je v době vzniku škodné události umístěna v prostoru snímaném kamerovým systémem a uloženém na počítačovém záznamovém zařízení – tj. krádež prostá. *Pojištění se vztahuje na městský mobiliář, který je pevně přikotven do šalovacích tvárnic a dále na zahradní architekturu.*
- b) **do 50 tis. Kč** - dojde-li k odcizení věci, která je v době vzniku škodné události umístěna na uzamčeném oploceném prostranství. Ujednává se, že oploceným prostranstvím se rozumí otevřené prostranství, které je ze 3 stran oplocené požadovaným oplocením a čtvrtá strana je tvořena vodní plochou.
- c) **do 100 tis. Kč** - dojde-li k odcizení věci, která je v době vzniku škodné události umístěna na oploceném prostranství s výškou oplocení 150 cm, jehož všechny vstupy jsou uzamčeny zámkem s cylindrickou vložkou nebo dozickým zámkem nebo bezpečnostním visacím zámkem. Ujednává se, že oploceným prostranstvím se rozumí otevřené prostranství, které je ze 3 stran oplocené požadovaným oplocením a čtvrtá strana je tvořena vodní plochou.
- d) **do 300 tis. Kč** - dojde-li k odcizení věci, která je v době vzniku škodné události umístěna na oploceném prostranství s výškou oplocení 160 cm, jehož všechny vstupy jsou uzamčeny zámkem s cylindrickou vložkou nebo dozickým zámkem nebo bezpečnostním visacím zámkem

nebo dojde-li k odcizení věci, která je v době vzniku škodné události umístěna na oploceném prostranství s výškou oplocení 150 cm, jehož všechny vstupy jsou uzamčeny zámkem s cylindrickou vložkou nebo dozickým zámkem nebo bezpečnostním visacím a současně v prostoru snímaném kamerovým systémem a uloženém na počítačovém záznamovém zařízení.

Ujednává se, že oploceným prostranstvím se rozumí otevřené prostranství, které je ze 3 stran oplocené požadovaným oplocením a čtvrtá strana je tvořena vodní plochou.

- e) **do 500 tis. Kč** - dojde-li k odcizení věci, která je v době vzniku škodné události umístěna na oploceném prostranství s výškou oplocení 180 cm, jehož všechny vstupy jsou uzamčeny zámkem s cylindrickou vložkou nebo dozickým zámkem nebo bezpečnostním visacím zámkem

nebo dojde-li k odcizení věci, která je v době vzniku škodné události umístěna na oploceném prostranství s výškou oplocení 160 cm, jehož všechny vstupy jsou uzamčeny zámkem s cylindrickou vložkou nebo dozickým zámkem nebo bezpečnostním visacím a současně v prostoru snímaném kamerovým systémem a uloženém na počítačovém záznamovém zařízení.

Ujednává se, že oploceným prostranstvím se rozumí otevřené prostranství, které je ze 3 stran oplocené požadovaným oplocením a čtvrtá strana je tvořena vodní plochou.

f) **do 1 mil. Kč** - dojde-li k odcizení věci, která je v době vzniku škodné události umístěna na oploceném prostranství s výškou oplocení 180 cm, jehož všechny vstupy jsou uzamčeny bezpečnostním zámekem nebo 2 bezpečnostními visacími zámky

nebo dojde-li k odcizení věci, která je v době vzniku škodné události umístěna na oploceném prostranství s výškou oplocení 160 cm, jehož všechny vstupy jsou uzamčeny bezpečnostním zámekem nebo 2 bezpečnostními visacími zámky a současně v prostoru snímaném kamerovým systémem a uloženém na počítačovém záznamovém zařízení.

Ujednává se, že oploceným prostranstvím se rozumí otevřené prostranství, které je ze 3 stran oplocené požadovaným oplocením a čtvrtá strana je tvořena vodní plochou.

**Výše limitů plnění za odcizení cenností a věci zvláštní hodnoty
a způsoby jejich zabezpečení (mimo dále vyjmenované)**

a) do 50 tis. Kč:

– dojde-li k odcizení věci zvláštní hodnoty, která je v době vzniku škodné události umístěna v místě pojištění snímaném kamerovým systémem a uloženém na počítačovém záznamovém zařízení – tj. krádež prostá. Pojištění se vztahuje i na umělecké dílo „Havlova lavička“, které je na otevřeném prostranství (v kampusu JU) a je pevně spojeno se stromem.

– dojde-li k odcizení cenností z uzavřeného prostoru, jehož všechny vstupní dveře jsou uzamčeny zámkem s cylindrickou vložkou nebo dozickým zámkem nebo bezpečnostním visacím zámkem a současně jsou uloženy v uzamčené schránce nebo skříni.

- b) do 100 tis. Kč** - dojde-li k odcizení cenností z uzavřeného prostoru, jehož všechny vstupní dveře jsou uzamčeny zámkem s cylindrickou vložkou nebo dozickým zámkem nebo bezpečnostním visacím zámkem a současně jsou uloženy v trezoru nezjištěné konstrukce nebo BT 0 nebo

dojde-li k odcizení cenností z uzavřeného prostoru, jehož všechny vstupní dveře jsou uzamčeny bezpečnostním zámkem nebo bezpečnostním uzamykacím systémem a současně jsou uloženy v uzamčené schránce nebo skříni.

- c) do 300 tis. Kč** - dojde-li k odcizení cenností z uzavřeného prostoru, jehož všechny vstupní dveře jsou uzamčeny bezpečnostním zámkem nebo bezpečnostním uzamykacím systémem a současně jsou uloženy v trezoru nezjištěné konstrukce nebo BT 0 nebo

dojde-li k odcizení cenností z uzavřeného prostoru, jehož všechny vstupní dveře pevné konstrukce (tj. o minimální tloušťce 40 mm) jsou uzamčeny bezpečnostním zámkem nebo bezpečnostním uzamykacím systémem a současně jsou uloženy v uzamčené schránce nebo skříni.

- d) do 500 tis.. Kč** - dojde-li k odcizení cenností z uzavřeného prostoru, jehož všechny vstupní dveře pevné konstrukce (tj. o minimální tloušťce 40 mm) jsou uzamčeny bezpečnostním zámkem nebo bezpečnostním uzamykacím systémem a současně jsou uloženy v trezoru BT I nebo

nebo dojde-li k odcizení cenností z uzavřeného prostoru, jehož všechny vstupní dveře jsou uzamčeny bezpečnostním zámkem nebo bezpečnostním uzamykacím systémem a současně jsou uloženy v uzamčené schránce, skříni nebo trezoru nezjištěné konstrukce nebo BT0. Prostor je dále zabezpečen funkčním systémem EZS, jehož svod poplachového signálu je vyveden do akustického nebo optického signalizačního zařízení nebo na mobilní telefony nebo do místa s trvalou obsluhou nebo na pult centralizované ochrany.

- e) do 1 mil. Kč** - dojde-li k odcizení cenností z uzavřeného prostoru, jehož všechny vstupní dveře pevné konstrukce (tj. o minimální tloušťce 40 mm) jsou uzamčeny bezpečnostním zámkem nebo bezpečnostním uzamykacím systémem a současně jsou uloženy v trezoru BT I. Prostor je dále zabezpečen funkčním systémem EZS,

jehož svod poplachového signálu je vyveden do akustického nebo optického signalizačního zařízení nebo na mobilní telefony nebo do místa s trvalou obsluhou nebo na pult centralizované ochrany.

nebo dojde-li k odcizení cenností z uzavřeného prostoru, jehož všechny vstupní dveře jsou uzamčeny bezpečnostním zámkem nebo bezpečnostním uzamykacím systémem a přídatným zámkem a současně jsou uloženy v trezoru nezjištěné konstrukce nebo BT 0. Prostor je dále zabezpečen funkčním systémem EZS, jehož svod poplachového signálu je vyveden do akustického nebo optického signalizačního zařízení nebo na mobilní telefony nebo do místa s trvalou obsluhou nebo na pult centralizované ochrany.

- f) **do 2 mil. Kč** - dojde-li k odcizení cenností z uzavřeného prostoru, jehož všechny vstupní dveře pevné konstrukce (tj. o minimální tloušťce 40 mm) jsou uzamčeny bezpečnostním zámkem nebo bezpečnostním uzamykacím systémem a přídatným zámkem a současně jsou uloženy v trezoru BT I. Prostor je dále zabezpečen funkčním systémem EZS, jehož svod poplachového signálu je vyveden do akustického nebo optického signalizačního zařízení nebo na mobilní telefony nebo do místa s trvalou obsluhou nebo na pult centralizované ochrany.

Výše limitů plnění za odcizení vyjmenovaných cenností a vyjmenovaných věcí zvláštní hodnoty a způsoby jejich zabezpečení

- a) **do 20 tis. Kč** – dojde-li k odcizení cenností z dobíjecího automatu, umístěného v prostorách pojištěného, který je připevněn ke zdi, podlaze apod.
- b) **do 50 tis. Kč** – dojde-li k odcizení uměleckých děl umístěných ve vestibulu budovy, pokud je prostor střežen kamerovým systémem se záznamem – tj. krádež prostá.
- c) **do 200 tis. Kč** – dojde-li k odcizení uměleckých děl umístěných na otevřeném prostranství a pevně ukotvených nebo spojených se stromem, pokud je prostor střežen kamerovým systémem se záznamem.

**Výše limitů plnění za odcizení přepravovaných cenností
a způsoby jejich zabezpečení**

- a) **do 10 tis. Kč** – jsou-li cennosti přepravovány jednou osobou a jsou uloženy v pevném, řádně uzavřeném zavazadle.
- b) **do 100 tis. Kč** – jsou-li přepravovány jednou osobou, která je vybavena obranným sprejem a přepravované cennosti jsou uloženy v pevném, řádně uzavřeném zavazadle.
- c) **do 500 tis. Kč** - jsou-li přepravovány jednou osobou v osobním automobilu, která je vybavena obranným sprejem a přepravované cennosti jsou uloženy v pevném, řádně uzavřeném zavazadle
- nebo jsou-li přepravovány 2 osobami, z nichž jedna je vybavena obranným sprejem a přepravované cennosti jsou uloženy v pevném, řádně uzavřeném zavazadle.
- d) **do 1 mil. Kč** - jsou-li přepravovány jednou osobou v osobním automobilu, která je vybavena obranným sprejem a přepravované cennosti jsou uloženy v bezpečnostním kufříku s alarmem
- nebo jsou-li přepravovány 2 osobami, z nichž jedna je vybavena obranným sprejem a přepravované cennosti jsou uloženy v bezpečnostním kufříku s alarmem.

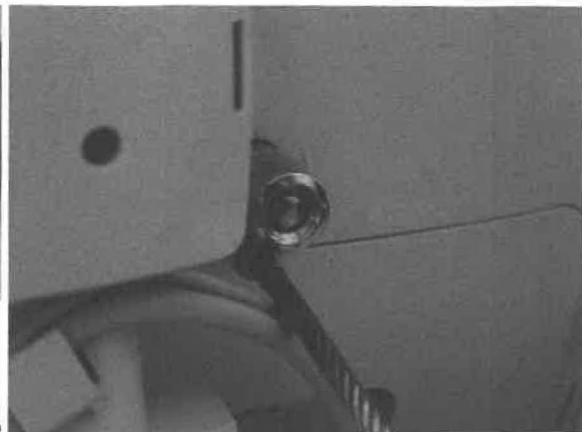
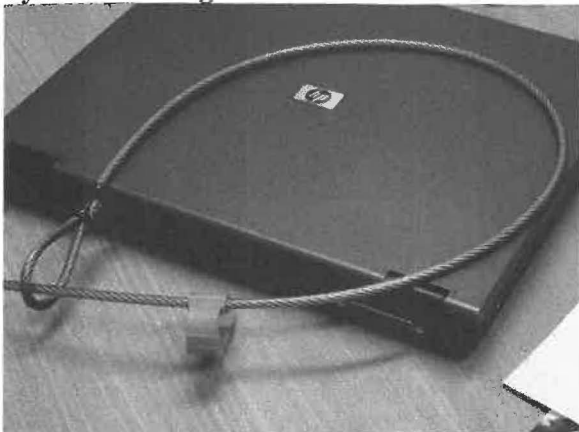
**Výše limitů plnění za odcizení přepravovaného nákladu
a způsoby jejich zabezpečení**

- a) **do 30 tis. Kč** - jsou-li předměty uloženy v řádně uzavřeném a uzamčeném zavazadlovém prostoru osobního vozidla nebo v nákladovém prostoru dodávkového nebo nákladního vozidla. Vozidlo musí být uzamčeno a okna uzavřena. Uložené věci nesmí být viditelné zvenčí. Pokud zůstane vozidlo bez dohledu osádky v době od 22.00 hod. do 6.00 hodin, musí být vozidlo parkováno na osvětlené veřejné odstavné ploše.
- b) **do 500 tis. Kč** - jsou-li předměty uloženy v řádně uzavřeném a uzamčeném zavazadlovém prostoru osobního vozidla nebo v nákladovém prostoru dodávkového nebo nákladního vozidla. Kabina řidiče musí být uzamčena a okna uzavřena. Pokud zůstane vozidlo bez dohledu osádky v době od 22.00 hod. do 6.00 hodin, musí být vozidlo parkováno na hlídaném parkovišti nebo zabezpečeném pozemku.
- c) **do 1 mil. Kč** - jsou-li předměty uloženy v řádně uzavřeném a uzamčeném zavazadlovém prostoru osobního vozidla nebo v nákladovém prostoru dodávkového nebo nákladního vozidla. Kabina řidiče musí být uzamčena a okna uzavřena. Vozidlo musí být zabezpečeno funkčním imobilizérem, alarmem nebo mechanickým systémem. Pokud zůstane vozidlo bez dohledu osádky v době od 22.00 hod. do 6.00 hodin, musí být vozidlo parkováno na hlídaném parkovišti nebo zabezpečeném pozemku.

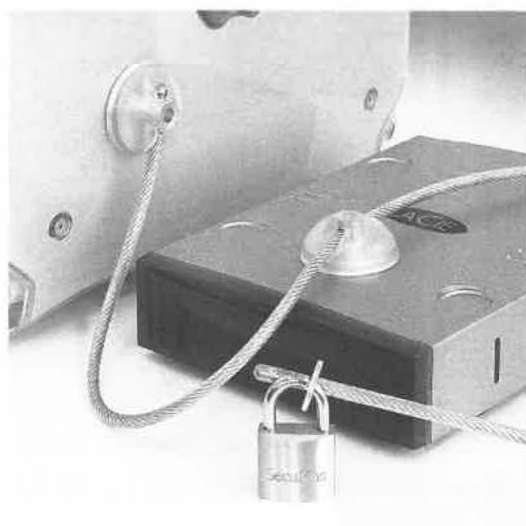
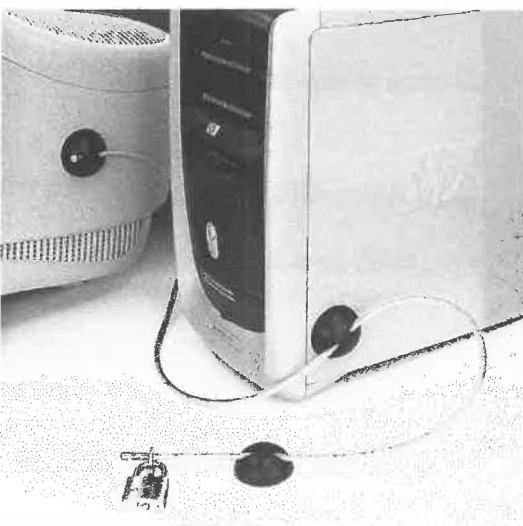
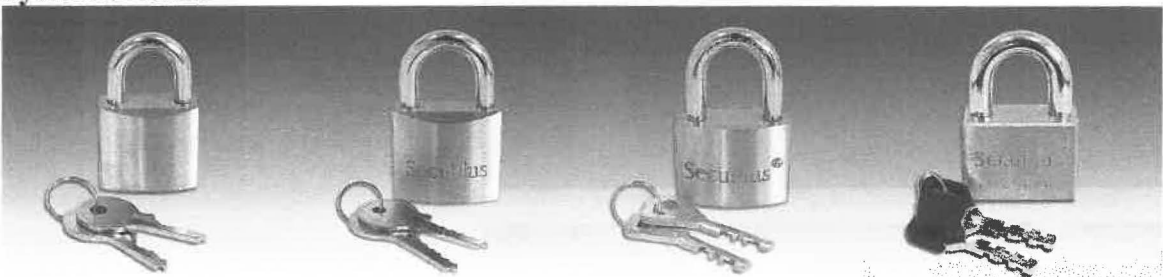
**Speciální ujednání o limitu plnění a způsobu zabezpečení přepravovaného
nákladu v monitorovacím vozidle 5C4 0395**

- d) **do limitu 2 mil. Kč** se pro toto vozidlo odchylně ujednává, že pojistitel poskytne pojistné plnění, pokud v době vzniku škodné události bylo zabezpečeno imobilizérem a uzamčenou pákou řazení. Pojištění se vztahuje i na případy, kdy není možné v době od 22.00 hod. do 6.00 hodin zajistit odstavení vozidla dle bodu **b)**, pokud však bude vozidlo odstaveno na osvětlené veřejné odstavné ploše, s častým pohybem vozidel nebo osob, např. u čerpacích stanic, u autobusových nebo železničních nádraží apod.
- e) **do limitu 5,3 mil. Kč** se pro toto vozidlo odchylně ujednává, že pojistitel poskytne pojistné plnění, pokud v době vzniku škodné události bylo uzamčené vozidlo zabezpečené imobilizérem a uzamčenou pákou řazení a umístěno v garáži zabezpečené funkčním elektronickým zabezpečovacím systémem (dále jen EZS) s napojením na pult centralizované ochrany (dále jen PCO). PCO splňuje podmínku, že přijímá hlášení od EZS o narušení zabezpečených prostor, zobrazuje, vyhodnocuje a archivuje poplachové informace, tak aby mohla obsluha doložit vyvolání poplachu. Obsluha PCO musí být trvalá a musí provádět integritu dostupnosti propojení přenosového systému v pravidelném, max. 2 hodinovém intervalu. Pokud nelze integritu ověřit, je generován signál sabotáže nebo poruchy. V případě nahlášení poplachu musí obsluha PCO včas, přesně a úplně reagovat na hlášené stavy narušení a zajistit zásah v místě střeženého objektu. Dojezd zásahové jednotky musí být nejpozději do 20 min.

System Kensington



System SecuKid



Zabezpečení PC stolů

