

Pojistná smlouva o pojištění souboru vozidel

číslo pojistné smlouvy **4485693269**datum počátku pojistné smlouvy **01.01.2021 00:00:00**stav k datu **01.01.2021**

Pojistitel

Generali Česká pojišťovna a.s., Spálená 75/16, Nové Město, 110 00 Praha 1, IČO: 452 72 956, DIČ: CZ699001273, je zapsaná v obchodním rejstříku vedeném Městským soudem v Praze, spis. zn. B 1464, člen skupiny Generali, zapsaná v italském registru pojišťovacích skupin, vedeném IVASS, pod číslem 026 (dále jen „Pojišťovna“)

zastoupena **Lucie Revaj**

Pojistník

Město Soběslav

IČO

00252921

plátcem DPH

Ano

Sídlo firmy

náměstí Republiky 59**Soběslav****392 01****Česká republika**

druh podnikání

Veřejná správa, státní správa

Kontaktní spojení

j.kubec@greco.cztelefon **+420 296 331 234**mobil **+420 606 719 238**

korespondenční adresa

Náměstí Republiky 59**Soběslav****39201****Česká republika**

uzavírají

tuto Pojistnou smlouvu o pojištění souboru vozidel, dále též jen „**pojistná smlouva**“. Pojištění se řídí všeobecnými pojistnými podmínkami pro sdružené pojištění vozidel VPPPMV-F-1/2020 (dále jen „**VPP**“, „**pojistné podmínky**“) a Sazebníkem administrativních poplatků.

Článek I. Pojištěná vozidla

- Touto pojistnou smlouvou se pojišťují vozidla, která splňují následující podmínky:
 - jsou ve vlastnictví nebo nájmu pojistníka, příp. nejsou ve vlastnictví ani nájmu pojistníka, avšak pojistník má s ohledem na jiné právní vztahy k vlastníku dotčeného vozidla na pojištění tohoto vozidla zájem,
 - jsou v okamžiku počátku pojištění nepoškozená a technicky způsobilá k provozu,
 - jedná se o vozidla jednoznačně specifikovaná v seznamu pojištěných vozidel (dále jen „**seznam vozidel**“) (dále také „**pojištěné vozidlo**“).
- Nesplňuje-li vozidlo všechny výše uvedené podmínky současně, není platné pojištění dle této pojistné smlouvy, resp. není zařazeno do pojištění, ani když je uvedeno v seznamu vozidel, což bere pojistník na vědomí.

Článek II. Vznik, trvání, zánik pojistné smlouvy

- Tato pojistná smlouva je uzavřena na dobu neurčitou, s ročním pojistným obdobím a s počátkem pojištění: **01.01.2021 00:00:00**
- Výroční den pojistné smlouvy: **01.01.**
- První pojistné období pojistné smlouvy začíná dnem počátku pojištění a končí dnem, který předchází nejbližšímu výročnímu dni pojistné smlouvy. Následná pojistná období pak začínají běžet v den, jehož označení se shoduje se dnem počátku pojištění (dále jen „**výroční den**“). Konec pojistného období připadá na den, který předchází výročnímu dni pojistné smlouvy.

Článek III. Rozsah pojištění

Rozsah pojištění sjednaný pro jednotlivá vozidla uvedená v seznamu vozidel, tj. zvolené varianty pojištění včetně údajů o výši pojistné částky, příp. limitů pojistného plnění, spoluúčasti, výši ročního pojistného atd., je uveden v seznamu vozidel pro každé jednotlivé vozidlo zvlášť.

A. Pojištění odpovědnosti za škodu způsobenou provozem vozidla (dále jen „**pojištění odpovědnosti**“).

Pojištění se sjednává pro případ právním předpisem stanovené povinnosti nahradit jinému škodu nebo jinou újmu vyvolanou zvláštní povahou provozu vozidla uvedeného v seznamu vozidel, pokud ke škodní události, ze které tato škoda nebo jiná újma vznikla a kterou je pojištěný povinen nahradit, došlo v době trvání pojištění.

1. Pro vozidlo je možné sjednat pojištění odpovědnosti v jedné z následujících variant v závislosti na limitech pojistného plnění:

- varianta **35 / 35**, s limity pojistného plnění
35 mil. Kč u újmy na zdraví nebo usmrcením,
35 mil. Kč při věcné škodě a škodě, která má povahu ušlého zisku
Právní ochrana 10 000 Kč
- varianta **50 / 50**, s limity pojistného plnění
50 mil. Kč u újmy na zdraví nebo usmrcením,
50 mil. Kč při věcné škodě a škodě, která má povahu ušlého zisku
Právní ochrana 10 000 Kč
- varianta **70 / 70**, s limity pojistného plnění
70 mil. Kč u újmy na zdraví nebo usmrcením,
70 mil. Kč při věcné škodě a škodě, která má povahu ušlého zisku
Právní ochrana 10 000 Kč
- varianta **100 / 100**, s limity pojistného plnění
100 mil. Kč u újmy na zdraví nebo usmrcením,
100 mil. Kč při věcné škodě a škodě, která má povahu ušlého zisku
Právní ochrana 20 000 Kč
- varianta **200 / 200**, s limity pojistného plnění
200 mil. Kč u újmy na zdraví nebo usmrcením,
200 mil. Kč při věcné škodě a škodě, která má povahu ušlého zisku
Právní ochrana 20 000 Kč.

2. Pojištění odpovědnosti se sjednává bez spoluúčasti pojistníka.

3. **Přímá likvidace**

Do pojištění Přímá likvidace je zařazen každý osobní automobil nebo nákladní automobil do 3 500 kg s užitím vozidla běžné, který má v seznamu vozidel sjednáno pojištění odpovědnosti. Toto pojištění zaniká nejpozději se zánikem základního pojištění, k němuž bylo poskytnuto.

Článek III. Rozsah pojištění

4. Úrazové pojištění řidiče - základní rozsah

Do pojištění „Úrazové pojištění řidiče – základní rozsah“ je zařazeno každé vozidlo, které má v seznamu vozidel sjednáno pojištění odpovědnosti. Pojištění je upraveno v oddílu IV, VPPPMV-F-1/2020, limity pojistných částek jsou pro smrt následkem úrazu 100 000 Kč, trvalé následky úrazu od 0,01 % včetně progresivního plnění 200 000 Kč, doba nezbytného léčení úrazu s progresí (DNL – 8) 50 Kč/den. Toto pojištění zaniká nejpozději se zánikem základního pojištění, k němuž bylo poskytnuto.

5. Poškození nebo ztráta osobních věcí řidiče

Ujednává se, že Pojišťovna poskytne pojistné plnění v případě, kdy dojde k poškození, zničení nebo ztrátě osobních věcí řidiče v souvislosti s dopravní nehodou pojištěného vozidla. Pojištění se řídí pododdílem 8 VPPPMV-F-1/2020. Odchylně od ujednání ve VPPPMV-F-1/2020, článek 48, odstavec 1, se ujednává, že se pojištění sjednává pouze pro pojistná nebezpečí ztráta při dopravní nehodě a zničení nebo poškození při dopravní nehodě. Dále se odchylně od článku 48, odstavec 2 ujednává, že se pojištění vztahuje pouze na věci, která má řidič běžně na sobě nebo při sobě (oblečení, věci osobní potřeby apod.). Pojištění se sjednává s limitem pojistného plnění ve výši 100 000 Kč na pojistnou událost, bez spoluúčasti pojištěného.

6. POV – činnost pracovního stroje

Ujednává se, že odchylně od ustanovení zák. č. 168/1999 Sb. (dále jen „ZPOV“) se pojištění vztahuje i na případy činnosti pojištěného vozidla jako pracovního stroje, přičemž se v případě takto způsobené újmy Pojišťovna zavazuje poskytnout pojistné plnění až do limitu pojistného plnění ve výši 500 000 Kč. Limit pojistného plnění uvedený v předchozí větě platí na pojistné období a kumulativně pro všechny typy újem uvedených v § 6 ZPOV. Pojištění se nevztahuje na případy, kdy je újma způsobena v souvislosti s opravou nebo údržbou pojištěného vozidla.

7. Poškození nebo ztráta zavazadel

Ujednává se, že Pojišťovna poskytne pojistné plnění v případě, kdy v souvislosti s dopravní nehodou pojištěného vozidla dojde k poškození, zničení nebo ztrátě zavazadel osob cestujících vozidlem umístěných v nákladovém prostoru určeném na převoz zavazadel. Pojištění se řídí pododdílem 8 VPPPMV-F-1/2020. Odchylně od ujednání ve VPPPMV-F-1/2020, článek 48, odstavec 1, se ujednává, že se pojištění sjednává pouze pro pojistná nebezpečí ztráta při dopravní nehodě a zničení nebo poškození při dopravní nehodě. Pojištění se sjednává s limitem pojistného plnění ve výši 500 000 Kč na pojistnou událost, bez spoluúčasti pojištěného.

B. Havarijní pojištění

Havarijní pojištění se rozumí pojištění Allrisk, Havárie a živel a Odcizení a živel. Pojištění se sjednává jako pojištění škodové.

1. Pro vozidlo je možné sjednat jednu z dále uvedených variant pojištění, sjednaná varianta je vždy uvedena pro každé vozidlo v seznamu vozidel:

a) Allrisk

Pojištění se sjednává pro případ poškození a zničení vozidla v důsledku havárie, vandalismu, živelní události a dále se sjednává pro případ odcizení.

b) Havárie a živel

Pojištění se sjednává pro případ poškození a zničení vozidla v důsledku havárie, vandalismu, živelní události.

c) Odcizení a živel

Pojištění se sjednává pro případ odcizení a zničení vozidla v důsledku živelní události.

2. Allrisk, Havárie a živel a Odcizení a živel se sjednávají se spoluúčastí pojištěného. Výše spoluúčasti u jednotlivého pojištěného vozidla je uvedena v seznamu vozidel.

3. Územní platnost pojištění

Pojištění se vztahuje na pojistné události, které nastanou v zemích nacházejících se na geografickém území Evropy a Turecka, s výjimkou Arménie, Ázerbájdžánu, Běloruska, Gruzie, Moldavska, Ruska a Ukrajiny, není-li v pojistné smlouvě nebo seznamu vozidel ujednáno jinak.

4. Havarijní pojištění ve variantě Allrisk zahrnuje také doplňkové „Úrazové pojištění – základní rozsah“ zdarma (limity pojistných částek jsou pro smrt následkem úrazu 100 000 Kč, trvalé následky úrazu od 0,01 % včetně progresivního plnění 200 000 Kč, doba nezbytného léčení úrazu s progresí (DNL – 8) 50 Kč/den), které je upraveno v oddílu IV, VPPPMV-F-1/2020. Toto pojištění zaniká nejpozději se zánikem základního pojištění, k němuž bylo poskytnuto.

C. Doplňková pojištění

1. Asistenční služby

Pojištění zahrnuje zajištění, zorganizování a úhrada služeb spojených s odstraněním následků poruchy, havárie, vandalismu, živelní události či odcizení, které postihly pojištěné vozidlo.

Pojištění se sjednává bez spoluúčasti pojištěného. Asistenční služby poskytuje Pojišťovna prostřednictvím smluvního partnera Pojišťovna.

a) Pojištění se sjednává jako doplňkové škodové pojištění ve variantě:

- Asistence S;
- Asistence M;
- Asistence L;
- Asistence XL;
- Asistence Souprava;

b) Do pojištění asistence Asistence S je zařazeno každé vozidlo, pro které je u Pojišťovny sjednána pojistná smlouva obsahující Pojištění odpovědnosti nebo Havarijní pojištění.

c) Do pojištění asistence Asistence M je zařazeno každé vozidlo, pro které je u Pojišťovny sjednána pojistná smlouva obsahující Pojištění odpovědnosti a zároveň Havarijní pojištění.

d) Rozsah a limity pojistného plnění jsou uvedeny ve VPP (oddíl III VPPPMV-F-1/2020).

2. Pojištění „Poškození všech skel“ se sjednává pro případ poškození nebo zničení skel pojištěného vozidla v důsledku havárie, živelní události, odcizení a vandalismu. Pojištění se sjednává bez spoluúčasti pojištěného. Pokud je vedle tohoto pojištění sjednáno i havarijní pojištění vozidla, vztahuje se toto pojištění jen na takové škody na vozidle, které nebudou uplatněny z havarijního pojištění. Pojištění lze sjednat s pojistnými částkami v celých 1 000 Kč, v rozmezí 3 000 Kč – 150 000 Kč.

3. Úrazové pojištění osob přepravovaných motorovým vozidlem se sjednává pro případ úrazu osob přepravovaných motorovým vozidlem pro tato pojistná nebezpečí:

- smrt následkem úrazu;
- trvalé následky úrazu od 0,01 % včetně progresivního plnění;
- dobu nezbytného léčení úrazu s progresí.

Pojistná částka za smrt následkem úrazu, pojistná částka za trvalé následky úrazu a pojistná částka za dobu nezbytného léčení jsou dojednány v seznamu vozidel. Pojistné částky lze zvolit až 10násobek základních hodnot 100 000 Kč / 200 000 Kč / 50 Kč/den (Smrt úrazem / Trvalé následky úrazu / doba nezbytného léčení úrazu). Pojištění se sjednává bez spoluúčasti pojištěného. Pojištění lze sjednat ve variantě:

- „Úrazové pojištění“, kdy pojištěnými osobami jsou řidiči a osoby dopravované pojištěným motorovým vozidlem.
- „Úrazové pojištění řidiče“, kdy pojištěnou osobou je řidič pojištěného vozidla.

4. Pojištění „Půjčovné (Náhradní vozidlo)“ se sjednává jako doplňkové škodové pojištění a vztahuje se na náhradu nákladů vynaložených pojištěným na nájemné za náhradní vozidlo pronajaté po dobu opravy poškozeného vozidla uvedeného v seznamu vozidel, přičemž toto poškození vzniklo v důsledku pojistné události, uplatněné z havarijního pojištění. Pojištění se sjednává bez spoluúčasti.

Pojistné plnění se poskytuje do výše půjčovného v místě a čase obvyklého, maximálně však do zvolené hodnoty:

- 1 500 Kč bez DPH/den;
- 3 000 Kč bez DPH/den.

Limit plnění pro pojistné období lze zvolit z hodnot: 15 000 Kč; 30 000 Kč; 50 000 Kč.

5. Pojištění „Střet se zvířetem“ se sjednává jako doplňkové škodové pojištění a vztahuje se na poškození nebo zničení pojištěného vozidla, včetně standardní výbavy, případně doplňkové a ostatní výbavy evidované u vozidla, následkem střetu pojištěného vozidla se zvířetem na pozemní komunikaci. Pokud je vedle tohoto pojištění sjednáno i havarijní pojištění vozidla, vztahuje se toto pojištění jen na takové škody na vozidle, které nebudou uplatněny z havarijního pojištění. Pojištění se sjednává s limitem 100 000 Kč na pojistné období a se spoluúčastí 5 000 Kč.

6. Pojištění „Poškození vozidla zvířetem“ se sjednává jako doplňkové škodové pojištění a vztahuje se na poškození následujících částí motorového prostoru stojícího vozidla zvířetem: kabelů, kabelových svazků, brzdové soustavy, chladičů soustavy nebo odhlučnění. Pokud je vedle tohoto pojištění sjednáno i havarijní pojištění vozidla, vztahuje se toto pojištění jen na takové škody na vozidle, které nebudou uplatněny z havarijního pojištění. Pojištění se sjednává s limitem 30 000 Kč na celé pojistné období a se spoluúčastí 1 000 Kč.

7. Pojištění „Činnost pracovního stroje“ v rámci havarijního pojištění umožňuje plnění škod vzniklých v případě činnosti vozidla jako pracovního stroje.

8. Pojištění „Poškození nebo odcizení zavazadel“ se sjednává jako doplňkové škodové pojištění a vztahuje se na zavazadla všech osob cestujících ve vozidle. Pojištění se sjednává pro pojistná nebezpečí: živelní událost, odcizení, ztráta při dopravní nehodě a zničení nebo poškození při dopravní nehodě. Pojištění se nevztahuje na doplňkovou a ostatní výbavu vozidla. Pojištění se vztahuje na zavazadla všech osob cestujících ve vozidle.

Limit plnění: 10 000 Kč; 20 000 Kč; 30 000 Kč; 40 000 Kč; 50 000 Kč; 60 000 Kč; 70 000 Kč; 80 000 Kč; 90 000 Kč; 100 000 Kč. Pojištění se sjednává s limitem plnění na jednu pojistnou událost a se spoluúčastí pojištěného ve výši 10 %, minimálně však 500 Kč.

9. Pojištění „GAP Fleet“ se sjednává pro případ finanční újmy vzniklé pojištěnému tím, že pojistné plnění poskytnuté pojištěnému ze základního pojištění při totální škodě nebo při odcizení vozidla nedosáhne výše pořizovací ceny vozidla. Pojištění lze sjednat jako doplňkové pojištění k jakémukoli variantě Havarijního pojištění. Pojištění se sjednává bez spoluúčasti pojištěného. Pojištění lze sjednat ve variantě:

- „Nová cena“, rozdíl mezi pořizovací cenou a obvyklou cenou, limit plnění 50 % z pořizovací ceny, maximálně do výše 1 200 000 Kč;
- „Účetní hodnota“, rozdíl mezi účetní cenou a obvyklou cenou.

10. Pojištění „Živly“ (pododíl 10, VPPPMV-F-1/2020) se sjednává pro případ poškození nebo zničení pojištěného vozidla, s příslušenstvím tvořícím jeho standardní výbavu, živelní události. Pokud je vedle tohoto pojištění sjednáno i havarijní pojištění vozidla, vztahuje se toto pojištění jen na takové škody na vozidle, které nebudou uplatněny z havarijního pojištění. Pojištění se sjednává s limitem pojistného plnění ve výši 100 000 Kč za jedno pojistné období, se spoluúčastí 1 000 Kč.

Článek IV. Vznik a zánik pojištění jednotlivých vozidel

- Pojištění vzniká okamžikem uvedením v seznamu vozidel jako počátek pojištění daného vozidla, přičemž tento den nesmí předcházet datu počátku pojistné smlouvy.
- Není-li v pojistné smlouvě uvedeno jinak, sjednává se pojištění na dobu neurčitou s ročním pojistným obdobím (12 kalendářních měsíců). První pojistné období začíná dnem uvedeným v seznamu vozidel jako počátek pojištění. Následná pojistná období pak začínají běžet v den, jehož označení se shoduje se dnem počátku pojištění (výroční den), pokud není v pojistné smlouvě uvedeno jinak.
- Pojištění vozidla s původem vozidla "zahraníčí (IDV)" a současně uvedeným stavem RZ "čeká RZ" se řídí následujícími pravidly:
 - Odchylně od čl. 3 odst. 12 VPP se ujednává, že pojištění sjednané na dobu určitou v délce trvání do 30 dnů včetně po uplynutí sjednané doby pojištění bez dalšího zaniká, a to i v případě písemného oznámení čísla přidělené české registrační značky jako potvrzení o provedení registrace vozidla v ČR pojišťovně pojištěním před uplynutím sjednané doby pojištění. Pojištění lze také uzavřít na dobu určitou delší 30 dnů. Pojistník je však povinen pojišťovně do 30 dnů ode dne uzavření pojištění písemně oznámit číslo přidělené české registrační značky jako potvrzení o provedení registrace vozidla v ČR. Neoznámí-li pojistník pojišťovně písemně číslo přidělené české registrační značky do 30 dnů ode dne uzavření pojištění, ujednávalí si smluvní strany, že pojištění uplynutím 30 dnů ode dne uzavření pojištění zanikne.
 - Odchylně od čl. 3 odst. 12 VPP se ujednává, že pojištění lze uzavřít na dobu neurčitou. Pojistník je však povinen pojišťovně do 30 dnů ode dne uzavření pojištění písemně oznámit číslo přidělené české registrační značky jako potvrzení o provedení registrace vozidla v ČR. Neoznámí-li pojistník pojišťovně písemně číslo přidělené české registrační značky do 30 dnů ode dne uzavření pojištění, ujednávalí si smluvní strany, že pojištění uplynutím 30 dnů ode dne uzavření pojištění zanikne.
- E-mailové adresy pro zaslání aktualizací seznamu vozidel a pro elektronickou komunikaci smluvních stran:

E-mailová adresa Pojišťovny:
lucie.revaj@generalicecka.cz

E-mailová adresa pojistníka / zástupce pojistníka:
j.kubec@greco.cz

Na e-mailové adresy pojistníka / zástupce pojistníka pro zaslání aktualizací seznamu vozidel a pro elektronickou komunikaci smluvních stran se považují všechny e-mailové adresy za doménu či doménami, které jsou uvedeny v e-mailech v sekci E-mailová adresa pojistníka / zástupce pojistníka v tomto článku.
- Žádost o přijetí vozidla do pojištění je Pojišťovna oprávněna odmítnout, pokud toto odmítnutí neodporuje zákonu nebo příslušným pojistným podmínkám Pojišťovny.

Článek V. Sazby pojistného, slevy a přírázky

- Výše ročního pojistného za pojištění jednotlivých vozidel v návaznosti na zvolené varianty pojistných produktů (viz článek III. Rozsah pojištění) je uvedena v seznamu vozidel.
- Výše pojistného v následných pojistných obdobích pojistné smlouvy může být ovlivněna vyhodnocením škodního průběhu za předchozí hodnocené období, viz článek 7 VPP.
- Produktové slevy/přírázky k základnímu pojistnému**

Dojde-li v průběhu pojištění u některého z pojištěných vozidel ke snížení nebo zvýšení pojistného rizika (změna užití, změna zabezpečení), má pojistník povinnost tuto změnu bezodkladně nahlásit Pojišťovně. Na základě toho Pojišťovna provede vyúčtování pojistného. Případné nedoplatky / přeplatky pojistného budou zohledněny ve faktuře.

 - přírázka za zvlášť rizikové vozidlo v pojištění odpovědnosti**
 - vozidla určená pro přepravu nebezpečných věcí se pojišťují s přírážkou ve výši 100 %
 - vozidla s právem přednostní jízdy a vozidla nájemní (autopůjčována) se pojišťují s přírážkou ve výši 50 %
 - vozidla taxi se pojišťují s přírážkou ve výši 179 %
 - přírázka za zvlášť rizikové vozidlo v havarijním pojištění**
 - vozidla s trvale manipulační značkou se pojišťují s přírážkou ve výši 30 %
 - vozidla určená pro přepravu nebezpečných věcí a s právem přednostní jízdy se pojišťují s přírážkou ve výši 50 %
 - vozidla taxi se pojišťují s přírážkou ve výši 100 %
 - vozidla nájemní (autopůjčována) se pojišťují s přírážkou ve výši 200 %
 - sleva za zabezpečení v havarijním pojištění (u pojištění Allrisk a pro případ odcizení)**
 - vozidla s mechanickým zabezpečením dle článku 35 VPPPMV-F-1/2020 se pojišťují se slevou 3 %
 - vozidla s pasivním vyhledávacím systémem dle článku 35 VPPPMV-F-1/2020 se pojišťují se slevou 5 %
 - vozidla s aktivním vyhledávacím systémem dle článku 35 VPPPMV-F-1/2020 se pojišťují se slevou 10 %
 - slevy jsou poskytovány alternativně (tzn. lze poskytnout pouze jednu), v případě více druhů zabezpečení se aplikuje vyšší sleva

Článek VI. Úhrada pojistného

- Pojistné je stanoveno za období jednoho roku a bude hrazeno **měsíčně** na základě zaslání vyúčtování pojistného. Splátka pojistného je splatná k datu uvedenému na vyúčtování pojistného. Úhrada ve splátkách nemá vliv na sjednané pojistné období.
- Pojistné se považuje za uhrazené okamžikem připsání na účet Pojišťovny: č. účtu 300900/2700, variabilní symbol je uveden na vyúčtování.

Článek VII. Pojištění vozidel s přidělenou zvláštní registrační značkou pro manipulační provoz

Pojištění vozidel s přidělenou zvláštní registrační značkou pro manipulační provoz (dále jen „ZTMRZ“)

Vzhledem k zákonným ustanovením ohledně užívání ZTMRZ dle § 38b zákona č. 56/2001 Sb., v platném znění (dále jen „Zákon“), byly dohodnuty následující podmínky pro pojištění vozidel se ZTMRZ uvedenými v seznamu vozidel:

- Pro jednotlivou ZTMRZ se při sjednání pojištění uvede kategorie (druh vozidla), tovární značka, objemem motoru v ccm a povolená (celková) hmotnost v kg všech vozidel, kterým byl povolen manipulační provoz za účelem distribuce a prodeje silničních vozidel. Pojištění neplatí pro jízdy z místa prodeje do místa registrace vozidla podle § 38b odst. 1 písm. b) Zákona.
- V jeden okamžik platí pojištění dle výše uvedené pojistné smlouvy vždy jen pro jedno vozidlo opatřené tabulkou zvláštní registrační značky.
- Pojištění platí pouze pro vozidla, u nichž byla schválena technická způsobilost k provozu na pozemních komunikacích a která nejsou zapsána v registru silničních vozidel.
- Pro účely havarijního pojištění jsou vozidla pojištěná dle rozsahu uvedeném v seznamu vozidel.
- Pojištění neplatí, byla-li ZTMRZ použita na vozidle v rozporu se Zákonem.
- Podmínkou platnosti pojištění dle předchozích ustanovení je řádné vedení záznamů o každé provedené jízdě vozidla v knize jízd a umožnit Pojišťovně do knihy jízd nahlížet.

Článek VIII. Provázanost pojistných smluv

Provázanost pojistných smluv

- Ujednává se, že je-li vozidlo pojištěno u Pojišťovny prostřednictvím leasingové, úvěrové či jiné pojistné smlouvy obsahující pojištění odpovědnosti nebo havarijní pojištění (dále jen „**primární pojistná smlouva**“), je možné sjednat doplňková pojištění pro toto vozidlo bez nutnosti sjednání dalšího pojištění odpovědnosti nebo havarijního pojištění pro toto vozidlo (dále jen „**dopojštění**“).
- Pojistník musí být totožný na primární pojistné smlouvě a dopojštění, výjimkou jsou dopojštění k leasingové smlouvě.
- Zánikem primární pojistné smlouvy, zanikají současně všechna dopojštění sjednaná na jejím základě.

Článek IX. Závěrečná prohlášení Pojistníka

Potvrzuji, že jsem **převzal** a před uzavřením pojistné smlouvy jsem **byl seznámen** se všemi ustanoveními pojistné smlouvy, včetně všech příloh a pojistných podmínek, jejich obsahu rozumím a s rozsahem a podmínkami pojištění **souhlasím**. Potvrzuji, že před uzavřením pojistné smlouvy jsem se seznámil též se **Sazebníkem administrativních poplatků, Stručnou informací o zpracování osobních údajů, Informačním dokumentem o pojistném produktu** a s **Informacemi pro klienta**.

Potvrzuji, že jsem Pojišťovně sdělil před uzavřením smlouvy všechny své pojistné potřeby a požadavky, tyto byly Pojišťovnou zaznamenány a žádné další nemám. Prohlašuji, že nabízené pojištění odpovídá mým požadavkům a pojistnému zájmu. Zároveň prohlašuji, že mi byly Pojišťovnou úplně zodpovězeny všechny mé dotazy k sjednávanému pojištění. Zavazuji se plnit povinnosti uvedené v pojistných podmínkách a jsem si vědom, že v případě jejich porušení mě mohou postihnout nepříznivé následky (např. zánik pojištění, snížení nebo odmítnutí pojistného plnění).

Zprošťuji Pojišťovnu mlčenlivosti o uzavření pojištění a o případných škodních událostech ve vztahu k zajištění pro potřeby zajištění Pojišťovnou. V případě vzniku škodní události dále:

- zprošťuji státní zastupitelství, policii a další orgány činné v trestním řízení, hasičský záchranný sbor, lékáře, zdravotnická zařízení a záchrannou službu povinnosti mlčenlivosti;
- zmocňuji Pojišťovnu, resp. jím pověřenou osobu, aby ve všech řízeních probíhajících v souvislosti se škodní událostí mohli nahlížet do soudních, policejních, případně jiných úředních spisů a vyhotovovat z nich kopie či výpisy;
- zmocňuji Pojišťovnu k nahlédnutí do podkladů jiných pojištění v souvislosti se šetřením škodních událostí a s výplatou pojistných plnění.

Článek IX. Závěrečná prohlášení Pojistníka

Souhlasím s tím, aby Pojišťovna sdělovala osobám oprávněným k přijetí pojistného plnění (např. v souvislosti s případnou vinkulací pojistného plnění nebo zřízením zástavního práva k pohledávkám z pojištění) informace týkající se pojištění sjednaného smlouvou a v tomto rozsahu Pojišťovnu zprošťuji povinnosti mlčenlivosti.

Prohlašuji, že jsem byl informován o zpracování mnou sdělených osobních údajů a že podrobnosti týkající se osobních údajů jsou dostupné na www.generalicecka.cz v sekci Osobní údaje a dále v obchodních místech Pojišťovny. Zavazuji se, že v tomto rozsahu informuji i pojištěné osoby. Dále se zavazuji, že Pojišťovně bezodkladně oznámím případné změny osobních údajů.

Uvedené souhlasy a zmocnění uděluji i ve vztahu k již dříve sjednaným pojištěním a vztahují se i na dobu po mé smrti nebo po zániku pojistníka, je-li právnickou osobou.

Potvrzuji, že všechny údaje, které jsem sdělil Pojišťovně (zejména ty, které jsou uvedené v pojistné smlouvě), jsou pravdivé a úplné. Pokud jsem údaje nenapsal vlastnoručně, stvrzuji, že jsem je ověřil a jsou pravdivé a úplné. Zavazuji se bez zbytečného odkladu oznámit všechny jejich případné změny (včetně změn osobních údajů) a jsem si vědom příp. negativních následků nenahlášení změn (zejména při doručování korespondence).

Prohlašuji, že jsem oprávněn výše uvedené prohlášení učinit i jménem pojištěného, je-li osobou odlišnou od pojistníka. Pro tento případ se zavazuji, že seznámím pojištěného s obsahem smlouvy včetně uvedených pojistných podmínek a s ostatními relevantními dokumenty a informacemi mně sdělenými Pojišťovnou.

Prohlašuji, že jsem byl před uzavřením této pojistné smlouvy seznámen s tím, že v případě sjednání havarijního pojištění, se sjednané pojištění vztahuje až na škodné události na pojištěném vozidle, ke kterým dojde teprve poté, co je pojištěnému vozidlu přidělena platná česká registrační značka, která musí být zároveň v době vzniku pojistné události umístěna na pojištěném vozidle. A zároveň prohlašuji, že s touto nelikvidností jsem byl před uzavřením pojistné smlouvy seznámen.

Článek X. Závěrečné ustanovení

1. Veškeré změny a dodatky této pojistné smlouvy musí mít písemnou formu, tím není dotčen vznik, změna či zánik pojištění jednotlivého vozidla dle čl. IV. této pojistné smlouvy
2. Tato pojistná smlouva se uzavírá na dobu neurčitou a nabyvá platnosti a účinnosti dnem podpisu smluvních stran.
3. Tato pojistná smlouva se vyhotovuje ve 3 stejnopisech, z nichž každá ze smluvních stran obdrží po jednom exempláři.
4. Přílohou této smlouvy jsou:
 - Všeobecné pojistné podmínky pro sdružené pojištění vozidel (VPPPMV-F-1/2020)
 - Informace pro klienta
 - Seznam vozidel
 - Stručná informace o zpracování osobních údajů
 - Informační dokument o pojistném produktu
5. Smluvní strany prohlašují, že tato pojistná smlouva byla sepsána na základě jejich svobodné vůle, určitě, jasně a srozumitelně, nikoli v tísni za nápadně nevýhodných podmínek, že proti ní nemají námitek a jako takovou ji prosty omylu a bez nátlaku podepisují.

Podpisy smluvních stran

datum

03.12.2020

podpis pojistníka

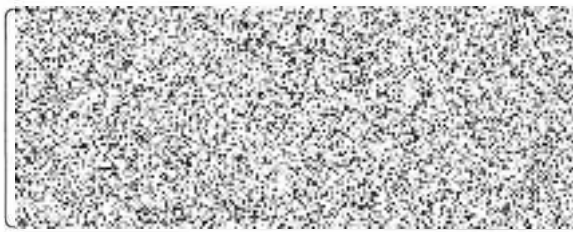


Město Soběslav

místo

Ostrava-město

podpis zástupce Pojišťovny



Lucie Revaj
812095746

Podpis zástupce Generali České pojišťovny a.s. oprávněného k uzavření této smlouvy

Stručná informace o zpracování osobních údajů

Dovolujeme si Vás stručně informovat o zpracování Vašich osobních údajů v naší společnosti. Další podrobnosti naleznete na www.generaliceska.cz/ochrana-osobnich-udaju nebo Vám je rádi poskytneme na vyžádání ve všech našich obchodních místech.

Kdo je správcem Vašich údajů?

Generali Česká pojišťovna a.s., Spálená 75/16, Nové Město, 110 00 Praha 1, IČO: 452 72 956, DIČ: CZ699001273, je zapsaná v obchodním rejstříku vedeném Městským soudem v Praze, spis. zn. B 1464, člen skupiny Generali, zapsané v italském registru pojišťovacích skupin, vedeném IVASS, pod číslem 026.

Jaké údaje o Vás zpracováváme?

Zpracováváme následující osobní údaje:

- Vaše identifikační a kontaktní údaje (e-mailová adresa a telefonní číslo nejsou povinné údaje, pokud nám je však poskytnete, bude naše komunikace rychlejší a efektivnější),
- údaje o produktech, které máte sjednané,
- údaje z naší vzájemné komunikace (ať už probíhala osobně, písemně, telefonicky či jinak),
- sociodemografické údaje (např. věk, povolání),
- platební údaje (např. údaj o zaplaceném nebo dlužném pojistném, číslo účtu apod.),
- údaje o platební morálce, bonitě a důvěryhodnosti,
- další specifické údaje potřebné k realizaci sjednaného produktu.

V jakých situacích budeme Vaše údaje zpracovávat?

• Příprava a uzavření smlouvy

Poskytnutí údajů je zcela dobrovolné, pokud nám však nesdělíte údaje nezbytné pro sjednání pojištění, nebudeme moci připravit nabídku pojištění, ani s Vámi pojistnou smlouvu (příp. dodatek) uzavřít. Za účelem přípravy nabídky pojistné smlouvy a k jejímu samotnému uzavření potřebujeme nezbytně znát Vaše identifikační údaje v rozsahu jméno, příjmení, rodné číslo (datum narození) a adresa bydliště, v případě fyzické osoby podnikatele též identifikační číslo, bylo-li přiděleno. Můžeme Vás také požádat o poskytnutí dalších potřebných údajů dle charakteru Vámi požadovaného produktu, např. údaje o pojišťovaném majetku či o vztazích, povolání, příjmech, rizikovém chování, provozovaných sportech, znalostech a zkušenostech v oblasti investic apod. V případě, že jste pojistnou smlouvu podepsal(a) biometricky, budeme zpracovávat Váš podpis prostřednictvím technologie pro automatické rozpoznávání biometrických prvků, při které jsou jako neoddělitelná součást grafické podoby podpisu zaznamenávány dynamické parametry pohybu ruky.

• Plnění smlouvy

Zpracování osobních údajů je rovněž nutné pro řádnou správu pojistných smluv včetně jejich změn, likvidaci pojistných událostí, poskytování asistenčních služeb a naší vzájemnou komunikaci. Další údaje, které zpracováváme, souvisejí s tím, jaké produkty využíváte, jaké osobní údaje jste nám sdělil(a) či které jsme zjistili například při likvidaci pojistné události.

• Plnění právní povinnosti

Povinnost zpracovávat Vaše osobní údaje (v různém rozsahu) nám ukládá mnoho právních předpisů. Vaše údaje potřebujeme například při plnění povinností, které nám ukládají předpisy na úseku distribuce pojištění a pojišťovnictví či na úseku opatření proti legalizaci výnosů z trestné činnosti a financování terorismu. Také jsme povinni poskytnout součinnost soudům, orgánům činným v trestním řízení, správci daně, České národní bance jako orgánu dohledu, exekutorům apod.

• Ochrana našich oprávněných zájmů či oprávněných zájmů třetí strany

Osobní údaje můžeme zpracovávat též z důvodu oprávněných zájmů spočívajících:

- ve vyhodnocování a řízení rizik,
- v řízení kvality poskytovaných služeb a vztahů se zákazníky,
- v přípravě nezávazné nabídky či kalkulace výše pojistného, pokud následně nedojde k uzavření smlouvy,
- v přípravě, sjednání a plnění smluv sjednaných ve Váš prospěch,
- v zajištění a soupojištění,
- ve vnitřních administrativních účelech (např. interní evidence, reporting),
- v ochraně našich právních nároků (např. při vymáhání dlužného pojistného nebo jiných našich pohledávek, dále v rámci soudních řízení či řízení před orgány mimosoudního řešení sporů, před Českou národní bankou či dalšími orgány veřejné moci),
- v prevenci a odhalování pojistného podvodu a dalšího protiprávního jednání,
- v přímém marketingu (Vaše kontaktní a identifikační údaje v rozsahu jméno, příjmení, adresa, telefon a emailová adresa můžeme zpracovávat i pro účely přímého marketingu naší společnosti, tj. pro zaslání nabídky vlastních produktů a služeb, a to i e-mailem a SMS),
- v určení, výkonu nebo obhajobě právních nároků (v případě podpisu dokumentu tzv. biometrickým podpisem, zpracováváme biometrické charakteristiky podpisu, abychom byli v případě sporu schopni prokázat, že projev vůle, stvrzený Vaším podpisem, byl skutečně učiněn Vámi a mohli Vám tak poskytnout vyšší míru ochrany proti případnému zneužití Vašich osobních údajů).

TC99156101014

O2208923483814

Kdo je příjemcem osobních údajů?

Vaše osobní údaje předáváme v odůvodněných případech a pouze v nezbytném rozsahu těmto kategoriím příjemců:

- zajistitelům,
- jiným pojišťovnám v souladu se zákonem za účelem prevence a odhalování pojistného podvodu a dalšího protiprávního jednání, a to i prostřednictvím k tomuto účelu zřízeného systému nebo v případě sjednání soupojištění podle § 2817 občanského zákoníku,
- našim smluvním partnerům (v rámci skupiny Generali nebo mimo ni), např. našim distributorům, asistenčním službám, samostatným likvidátorům pojistných událostí, lékařům, zncům, smluvním servisům, dodavatelům informačních technologií, poskytovatelům poštovních služeb, call centrům,
- jiným subjektům v případech, kdy nám poskytnutí Vašich údajů ukládají právní předpisy, nebo pokud je to nutné pro ochranu našich oprávněných zájmů (např. soudům, exekutorům atp.),
- v omezeném rozsahu akcionářům v rámci reportingu.

Jak dlouho budou u nás Vaše údaje uloženy?

V případě, že jsme zpracovávali údaje za účelem nabídky pojištění, ale k uzavření pojistné smlouvy nedošlo, budeme údaje uchovávat po dobu nejméně jednoho roku od poslední komunikace a po dobu trvání promlčecí doby, během které je možné uplatnit jakýkoliv nárok vyplývající z této komunikace. V případě uzavření pojistné smlouvy osobní údaje zpracováváme po dobu trvání pojistné smlouvy. Po ukončení smluvního vztahu uchováváme Vaše osobní údaje dále po dobu trvání promlčecí doby, kdy je možné uplatnit jakýkoliv nárok z ukončené smlouvy a dále po dobu 1 roku po marném uplynutí promlčecí doby jakéhokoliv nároku. Kromě toho zpracováváme Vaše osobní údaje též v případě pokračujícího nebo opakovaného finančního plnění z uzavřené smlouvy (např. renty) a po dobu trvání případných soudních sporů či jiných řízení.

Dochází k automatizovanému rozhodování?

Při poskytnutí našich služeb dochází při některých činnostech k automatickému rozhodování, včetně profilování. Automatizované rozhodování je proces, kdy rozhodnutí, které má pro posuzovaný subjekt (klient, zájemce o pojištění) právní účinky nebo se ho jinak významně dotýká, je učiněno jako výsledek výhradně plně automatizovaného procesu, do kterého není zapojen lidský zásah. Automatizované rozhodování bude často probíhat tehdy, pokud budete sjednávat pojištění přes internet. Uplatní se zejména v rámci kalkulace (modelace) pojištění, při vypracování návrhu pojistné smlouvy v procesu online sjednání pojistné smlouvy. Postup použitý při automatizovaném rozhodování spočívá v tom, že náš online sjednávací program na základě Vámi zadaných údajů a dalších dostupných informací vyhodnotí, za jakých podmínek Vás přijmeme do pojištění (vypočítá pojistné, případně pojistnou částku). Jiné systémové nástroje pak v rámci správy pojištění kontrolují a hlídají včasnost zaplacení pojistného, informují o prodleních s úhradou apod. V rámci posouzení rizikovitosti používáme i programy vyhodnocující údaje v zájmu prevence pojistných podvodů a jiného protiprávního jednání. Tyto procesy směřují ke zvýšení rychlosti a jednoduchosti sjednání a správy pojištění a celkově ke zlepšení našich pojistných služeb. Jedná se tak o zpracování, které je nezbytné pro uzavření a plnění pojistné smlouvy.

Pokud by mělo docházet k automatizovanému rozhodování při hodnocení Vašeho zdravotního stavu (např. k vyhodnocení informací uvedených ve zdravotním dotazníku v rámci přípravy modelace pojištění nebo v rámci sjednávání individuálního či skupinového životního pojištění), můžeme tak činit pouze na základě Vašeho souhlasu. O takovéto situaci budete před sjednáním pojištění informováni.

Pokud nechcete, abychom tímto způsobem Vaše osobní údaje při sjednání pojištění zpracovávali, nemusíte používat naše online sjednače a můžete se obrátit na naše obchodní místa, resp. na naše obchodní zástupce, kteří s Vámi podmínky sjednání pojištění osobně projednají.

V případě, že dojde k uvedenému automatickému rozhodování, včetně profilování, můžete požádat o přezkoumání daného rozhodnutí. Bližší informace naleznete níže ve statí o právech, která máte v souvislosti se zpracováním osobních údajů.

Jaká máte práva?

Máte zejména právo na přístup k osobním údajům, které o Vás zpracováváme, právo na opravu nepřesných či neúplných údajů a právo podat stížnost u Úřadu pro ochranu osobních údajů, Pplk. Sochora 27, 170 00 Praha 7, www.uoou.cz. V situacích předvídaných právní úpravou máte dále právo na výmaz osobních údajů, které se Vás týkají, nebo na omezení jejich zpracování, na přenositelnost svých údajů a právo vznést námitku proti zpracování údajů.

Máte právo kdykoli bezplatně vznést námitku proti zpracování Vašich osobních údajů, které provádíme z důvodů našich oprávněných zájmů, včetně profilování, a právo vznést námitku proti zpracování za účelem přímého marketingu, včetně profilování.

Jak můžete kontaktovat našeho pověřence pro ochranu osobních údajů?

Našeho pověřence pro ochranu osobních údajů můžete se svými žádostmi, dotazy či stížnostmi kontaktovat na adrese: Generali Česká pojišťovna a.s., útvar řízení ochrany osobních údajů, Na Pankráci 1720/123, 140 00 Praha 4, dpo@generaliceska.cz.



Generali Česká pojišťovna a.s., Spálená 75/16, Nové Město, 110 00 Praha 1, IČO: 452 72 956, DIČ: CZ699001273, je zapsaná v obchodním rejstříku vedeném Městským soudem v Praze, spis. zn. B 1464, člen skupiny Generali, zapsané v italském registru pojišťovacích skupin, vedeném IVASS, pod číslem 026

POJIŠŤKA

Sdružené pojištění souboru vozidel – FA
potvrzení o uzavření pojistné smlouvy číslo 4485693269

Pojistník

Název firmy
Adresa
IČO
Plátce DPH
DIČ
Telefon
E-mail

Město Soběslav
náměstí Republiky 59, 392 01 Soběslav, ČESKÁ REPUBLIKA
00252921
ANO
CZ00252921
+420 606 719 238
j.kubec@greco.cz

Korespondenční adresa je Náměstí Republiky 59, 392 01 Soběslav, ČESKÁ REPUBLIKA.

Oprávněná osoba

Osoba, které v případě pojistné události vznikne právo na pojistné plnění, bude určena dle pojistné smlouvy a příslušných pojistných podmínek.

Pojistná událost

Pojistnou událostí je újma vzniklá na životě, zdraví, majetku nebo jiná okolnost dle pojistné smlouvy a pojistných podmínek.

Pojistné nebezpečí

Pojistným nebezpečím jsou skutečnosti a události vymezené v pojistné smlouvě a pojistných podmínkách jako možná příčina vzniku pojistné události.

Počátek pojištění a pojistná doba

Sjednané pojištění je účinné od 00:00 hod. dne 1. 1. 2021 a je sjednáno na dobu neurčitou.

Generali Česká pojišťovna a.s.



Milan Slaviček
Ředitel správy pojištění

TC89083001012

0220892348389A

Příloha k pojistné smlouvě o pojištění souboru vozidel – Seznam pojištěných vozidel

číslo pojistné smlouvy **4485693269**seznam pojištěných vozidel k datu **26. 11. 2020**

Pojistník

Město Soběslav

IČO **00252921**

náměstí Republiky 59

Soběslav

392 01

Všeobecné informace o vozidle										Smlouva	POV	HAV		Doplňkové pojištění										Roční / lhůtní pojistné za vozidlo celkem (Kč)												
roční / lhůtní pojistné za jednotlivá pojištění celkem (Kč)										46 356	13 548	27 744		Doplňkové pojištění – rozšíření pojistného krytí	Asistence	Skla	Úrazové pojištění		Půjčovní (NVOZ)	Síťel se zvířetem	Poškození zvířetem	ČPS	Zavazadla		GAP Flotil	Živly										
pojistné číslo	registrační značka vozidla	číslo pojištění vozidla	VIN / EVY	typem značky	typ (model)	drivka vozidla	ústa vozidla	datum uvedení do provozu	financování (leasing / úvěr)	počátek pojištění vozidla	koniec pojištění vozidla	doplňující informace	limit plnění (mil. Kč)		Původí vozidla	roční / lhůtní pojistné (Kč)	varianta pojištění	pojistná částka (Kč)	speciální sazba (%Kč)	uzemní rozsah	pojistná částka s / bez DPH	roční / lhůtní pojistné (Kč)	Asistenční služby (Kč)	Poškození věcných škod (Kč)	Úrazové pojištění (Kč)	Úrazové pojištění lidče (Kč)	Půjčování (náhradní vozidlo) (Kč)	Síťel se zvířetem (Kč)	Poškození vozidla zvířetem (Kč)	Činnost pracovního strýje (Kč)	Poškození nebo odcizení zavazadel (Kč)	GAP Flotil (Kč)	Živly (Kč)			
1	3C65161			Škoda	O					1. 1. 2021			100/100	Allrisk	Evropa	limit plnění (sjednáno)	73 000		bez DPH	73 000	Asistence M		100/200/50											3 984		
	4486232557			JINÉ	1. 1. 2008								ČR			73 000			bez DPH	73 000	doplňující informace															
	TMBAA25J493059935			osobní	Ne					00.00			1 680			5/5000			1 656	roční / lhůtní pojistné (Kč)	0		648													
2	3C32999			Škoda	O					1. 1. 2021			100/100	Allrisk	Evropa	limit plnění (sjednáno)	78 000		bez DPH	78 000	Asistence M		100/200/50												4 092	
	4486232540			JINÉ	1. 1. 2007								ČR			78 000			bez DPH	78 000	doplňující informace															
	TMBMH25J785028882			osobní	Ne					00.00			1 660			5/5000			1 764	roční / lhůtní pojistné (Kč)	0		648													
3	4C92400			Škoda	O					1. 1. 2021			100/100	Allrisk	Evropa	limit plnění (sjednáno)	140 000		bez DPH	140 000	Asistence M		100/200/50												5 568	
	4486193193			JINÉ	1. 1. 2011								ČR			140 000			bez DPH	140 000	doplňující informace															
	TMBDA41Z3C2063637			osobní	Ne					00.00			1 944			5/5000			2 976	roční / lhůtní pojistné (Kč)	0		648													
4	6C21347			VW	O					1. 1. 2021			100/100			limit plnění (sjednáno)					Asistence S													2 568		
	4486048341			JINÉ	1. 1. 1997								ČR								doplňující informace															
	WV2ZZZ70ZWH002190			osobní	Ne					00.00			2 568								roční / lhůtní pojistné (Kč)	0														
5	7C65715			Škoda	O					1. 1. 2021			100/100	Allrisk	Evropa	limit plnění (sjednáno)	270 000		bez DPH	270 000	Asistence M		100/200/50												7 068	
	4486194101			JINÉ	1. 1. 2016								ČR			270 000			bez DPH	270 000	doplňující informace															
	TMBEA6NH2H4502159			osobní	Ne					00.00			1 680			5/5000			4 740	roční / lhůtní pojistné (Kč)	0		648													
6	7C22043			Vezezo	O					1. 1. 2021			100/100			limit plnění (sjednáno)					Asistence S														108	
	4486048303			JINÉ	1. 1. 2017								ČR								doplňující informace															
	TJ5R2BZX0H1068001			privát	Ne					00.00			108								roční / lhůtní pojistné (Kč)	0														
7	8C25656			Dacia	O					1. 1. 2021			100/100	Allrisk	Evropa	limit plnění (sjednáno)	253 000		bez DPH	253 000	Asistence M		100/200/50												6 084	
	4486194149			JINÉ	1. 1. 2019								ČR			253 000			bez DPH	253 000	doplňující informace															
	VF1HUD40662089182			osobní	Ne					00.00			1 944			5/5000			3 492	roční / lhůtní pojistné (Kč)	0		648													
8	8C65035			Ford	PJ					1. 1. 2021				Allrisk	Evropa	limit plnění (sjednáno)	754 000		bez DPH	754 000	Asistence S		100/200/50												8 640	
	4486048334			JINÉ	1. 1. 2020								ČR			754 000			bez DPH	754 000	doplňující informace															
	FKDKXCTTRKXS88637			speciální	Ne					00.00, E3, E5			5/5000			5/5000			7 464	roční / lhůtní pojistné (Kč)	0		1 176													
9	8C65858			Škoda	O					1. 1. 2021			100/100	Allrisk	Evropa	limit plnění (sjednáno)	402 727		bez DPH	402 727	Asistence M		100/200/50												8 244	
	4486194132			JINÉ	1. 1. 2020								ČR			402 727			bez DPH	402 727	doplňující informace															
	TMBGK9NW1L3094998			osobní	Ne					00.00			1 944			5/5000			5 652	roční / lhůtní pojistné (Kč)	0		648													

Vysvětlivky

Pojištění odpovědnosti (POV) navíc zahrnuje Úrazové pojištění řidiče – základní rozsah s pojistnými částkami ve výši 100 000 Kč pro případ smrti úrazem, 200 000 Kč pro trvalé následky úrazu a 50 Kč/den pro dobu nezbytné léčby úrazu, dále pojištění Přímá likvidace pro vozidla osobní a nákladní do 3,5t. s užitím O – ostatní (běžná).

Havarijní pojištění (HAV) ve variantě Allrisk navíc zahrnuje Úrazové pojištění – základní rozsah s pojistnými částkami ve výši 100 000 Kč pro případ smrti úrazem, 200 000 Kč pro trvalé následky úrazu a 50 Kč/den pro dobu nezbytné léčby úrazu.

Užití vozidla: O – ostatní (běžná), NV – přeprava nebezpečných věcí, PJ – s právem přednostní jízdy, T – taxi, AP – půjčovna, VT – veterán, F – závodní automobil, TM – trvale manipulační (ZTMRZ)

Doplňující informace: Hodnota HH.MM představuje čas počátku pojištění vozidla, E1 – sleva za akceptaci doporučené opravy, E2 – přírážka za opravu v zahraničí, E3 – přírážka za zvlášť rizikové vozidlo v HAV, E4 – sleva za užití vozidla v POV, E5 – přírážka za zvlášť rizikové vozidlo v POV, E6 – sleva za užití POV, Z – sleva za zabezpečení

Původ vozidla: Zahř. (IDV dovoz) – zahraničí (individuální dovoz)

Úrazové pojištění (řidiče): násobky základních pojistných částek, které jsou 100 000 Kč pro případ smrti úrazem, 200 000 Kč pro trvalé následky úrazu a 50 Kč/den pro dobu nezbytné léčby úrazu.

Střet se zvířetem:

Poškození voz. zvířetem:

Činnost pracovního stroje (ČPS):

Zavazadla:

GAP Fleet:

Živly:

Rízení pod vlivem:

Půjčovné (náhradní vozidlo):

Domovský servis:

Pojistník je shodný s vlastníkem a držitelem.

doplňující informace = spoluúčast 5 000 Kč na pojistnou událost

doplňující informace = spoluúčast 1 000 Kč na pojistnou událost

doplňující informace = spoluúčast

doplňující informace = spoluúčast 10 %, minimálně 500 Kč na pojistnou událost

limit plnění (sjednáno) = varianta pojištění, doplňující informace = konec pojištění

doplňující informace = spoluúčast 1 %, minimálně 1 000 Kč na pojistnou událost

doplňující informace = spoluúčast

limit plnění (sjednáno) = limit plnění pro celé pojistné období, doplňující informace = denní limit plnění

limit plnění (sjednáno) = varianta pojištění, doplňující informace = zkratka domovského servisu

Rekapitulace ročního pojistného

POV 13 548 Kč

HAV 27 744 Kč

doplňková pojištění 5 064 Kč

roční / lhůtní pojistné (celkem) 46 356 Kč

Podpisy smluvních stran

podpis pojistníka



podpis zástupce Generali České pojišťovny a.s.,
oprávněného k uzavření této smlouvy

