

Česká republika

## Moravský zemský archiv v Brně

Palachovo nám.723/ 1  
625 00 Brno


**PID: MZARX0043SUO**

**Č.j.: MZA 15050/2020**

### **Kupní smlouva**


uzavřená podle § 2079 a násl. zákona č. 89/2012 Sb., občanský zákoník,  
ve znění pozdějších předpisů (dále jen „**občanský zákoník**“) (dále jen „**Smlouva**“)

Smluvní strany:

Název: **Česká republika – Moravský zemský archiv v Brně**  
Sídlo: Palachovo nám. 723/ 1, 625 00 Brno  
Zastoupený: **PhDr. Ladislav Macek – ředitel**  
Odpovědný zástupce ve věcech  
organizačně-technických:   
IČO: 70979146  
DIČ: CZ70979146, nejsme plátcí DPH  
zapsaný v registru ekonomických subjektů

(dále jen "Kupující" nebo „Smluvní strana“)

**a**

Obchodní firma: **EXON s.r.o.**  
Sídlo: Vrážská 73/10, 153 00 Praha  
Zastoupená: **Ing. Radkem Chramostou, jednatelem**  
Odpovědný zástupce ve věcech  
organizačně-technických:   
IČO: 26376326  
DIČ: CZ26376326  
Zápis v OR: MS v Praze, oddíl C, vložka 257152

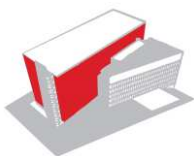
(dále jen "Prodávající" nebo „Smluvní strana“)

Dále dohromady také jen „Smluvní strany.“

### **Článek I.**

#### **Úvodní ustanovení**

1. Prodávající prohlašuje, že se náležitě seznámil se všemi podklady a skutečnostmi, které stanovují požadavky na předmět plnění Smlouvy, a že je odborně způsobilý ke splnění všech jeho závazků podle Smlouvy. Prodávající dále prohlašuje, že se detailně seznámil s rozsahem a povahou předmětu plnění Smlouvy, že jsou mu známy veškeré relevantní technické, kvalitativní a jiné podmínky nezbytné k realizaci předmětu plnění Smlouvy, a že disponuje takovými kapacitami a odbornými znalostmi, které jsou nezbytné pro realizaci předmětu plnění Smlouvy za dohodnutou maximální smluvní cenu uvedenou ve Smlouvě. Prodávající dále prohlašuje, že předmět plnění podle Smlouvy není plněním nemožným



- a že předmět plnění Smlouvy může být proveden s parametry a v termínech stanovených ve Smlouvě.
2. Prodávající prohlašuje, že jím poskytované plnění odpovídá všem požadavkům vyplývajícím z platných právních předpisů a závazných technických norem, které se na plnění vztahují.
  3. Prodávající dále prohlašuje, že jím poskytované plnění je zcela v souladu s požadavky Kupujícího uvedenými v zadávací dokumentaci k dané veřejné zakázce a naplňuje účel této veřejné zakázky, tedy zajištění vysoce kvalitního knižního skeneru, zaručujícího efektivní a šetrné skenování archiválií.

## **Článek II. Předmět plnění Smlouvy**

1. Předmětem plnění dle této Smlouvy je závazek Prodávajícího Kupujícímu dodat skener i2S Suprascan A0 HD a umožnit Kupujícímu nabytí vlastnického práva k němu a Kupující se zavazuje, že řádně dodaný předmět plnění převezme a zaplatí za něj Prodávajícímu kupní cenu. Součástí dodávky je též montáž a instalace skeneru v níže uvedeném místě plnění, včetně jeho zprovoznění, a zaškolení obsluhy – zaměstnanců Kupujícího.
2. Předmětem plnění Smlouvy je také poskytování záručního a mimozáručního servisu, poskytnutí veškerých licencí a případných aktualizací, které jsou nutné k řádnému užívání dodaného softwaru a předání všech dokladů, pokud možno v českém jazyce, které se k dodávanému zboží vztahují, zejména prohlášení o shodě a dalších certifikátů, návodů na použití apod. Vše v souladu s podmínkami uvedenými dále v této Smlouvě.

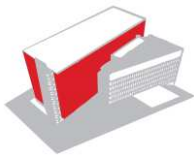
(dále též jen „Předmět plnění“)

Pozn.: „Předmětem plnění“ v užším slova smyslu je míněn dodávaný skener včetně veškeré náležitě dokumentace a SW s licencemi.

3. Veškerý materiál, který je součástí Předmětu plnění, bude nový (nikoliv repasovaný).
4. Prodávající ve smyslu § 2103 občanského zákoníku Kupujícího ujišťuje, že dodávané zboží je bez vad.

## **Článek III. Termín, místo a způsob plnění**

1. Bezvadný, plně funkční a odzkoušený Předmět plnění bude Kupujícímu předán nejpozději do 100 kalendářních dnů od účinnosti Smlouvy, o této skutečnosti bude sepsán akceptační protokol podepsaný zástupci obou stran.
2. Místem plnění je sídlo Kupujícího na adrese Palachovo náměstí 723/1, Brno 625 00 (dále jen Místo plnění).
3. K transportu veškerého materiálu, který je nutný pro realizaci Předmětu plnění, po budově v Místě plnění bude Prodávajícímu umožněno používání nákladního výtahu Kupujícího.



4. Vlastnické právo k řádně dodanému Předmětu plnění (skeneru) přechází na Kupujícího spolu s nebezpečím škody na věci okamžikem jeho předání a převzetí (podpisem akceptačního protokolu).
5. V případě nezahájení, přerušení nebo zastavení práce z důvodu překážky na straně Kupujícího, není Prodávající vázán sjednaným termínem. Termín se prodlužuje, na základě uzavřeného dodatku této Smlouvy, o dobu trvání zdržení.
6. Místo plnění je Prodávající povinen uvolnit, vyklidit, řádně uklidit a uvést do původního stavu současně s předáním a převzetím Předmětu plnění v dohodnutém termínu. Bez splnění této podmínky není Kupující povinen Předmět plnění převzít.
7. Prodávající v plné míře zodpovídá za bezpečnost a ochranu zdraví všech svých pracovníků v prostoru Místa plnění a zabezpečí jejich vybavení ochrannými pracovními pomůckami. Prodávající je povinen při realizaci zakázky dodržovat veškeré příslušné normy, bezpečnostní, hygienické a požární předpisy, podmínky ochrany životního prostředí veškeré zákony a jejich prováděcí vyhlášky, které se týkají jeho činnosti. Pokud porušením těchto předpisů vznikne jakákoliv škoda, nese veškeré vzniklé náklady.
8. Zástupce Prodávajícího bude zástupcem Kupujícího v potřebné míře proškolen v oblasti BOZP a PO s ohledem na pobyt zaměstnanců Prodávajícího v budově Kupujícího.
9. Prodávající je povinen na vlastní náklady neprodleně odstranit veškerá znečištění a poškození stávajících komunikací, ke kterým dojde jeho provozem.

#### **Článek IV.**

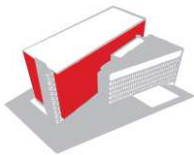
##### **Předání Předmětu plnění**

1. Prodávající je povinen zajistit pro účely převjímky Předmětu plnění předložení veškerých atestů, revizí, zpráv a protokolů o zkouškách stanovených příslušnými předpisy případně další doklady vyžádané Kupujícím.
2. O průběhu a výsledku převjímky bude sepsán oběma Smluvními stranami zápis ve dvou (2) vyhotoveních (dále jen „akceptační protokol“ či „předávací protokol“). Obsahem akceptačního protokolu bude zejména:
  - stav Předmětu plnění v okamžiku předání a případné vady (v případě výskytu vad lhůta pro jejich odstranění)
  - návod k použití nebo technická dokumentace a další dokumenty s Předmětem plnění související
  - výsledek akceptačního testu dle článku XII. Smlouvy.
3. Všechny doklady musí být předloženy v českém jazyce, pokud to lze. Případné nepředání této dokumentace a dokladů bude považováno za vadu Předmětu plnění.
4. Akceptační protokol bude za stranu Kupujícího podepsán osobou uvedenou v záhlaví této Smlouvy, oprávněnou jednat ve věcech organizačně-technických.
5. V případě, že Předmět plnění nebude schopen sloužit svému účelu, není Kupující povinen Předmět plnění převzít.

#### **Článek V.**

##### **Povinnosti Kupujícího**

1. Kupující se zavazuje poskytnout součinnost potřebnou pro realizaci Předmětu plnění.
2. Kupující se zavazuje bezvadně dodaný Předmět plnění převzít a zaplatit dohodnutou cenu způsobem sjednaným v této Smlouvě.



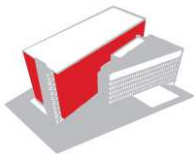
## **Článek VI. Povinnosti Prodávajícího**

1. Prodávající je povinen Kupujícímu oznámit nejméně 5 dnů předem termín zahájení dodávky Předmětu plnění do Místa plnění.
2. Prodávající je při realizaci dodávky Předmětu plnění povinen postupovat s odbornou péčí, podle svých nejlepších znalostí a schopností, přičemž je při své činnosti povinen chránit zájmy a dobré jméno Kupujícího. Prodávající bude postupovat v souladu s pokyny Kupujícího a je takovými pokyny vázán. V případě nevhodných pokynů Kupujícího je Prodávající povinen na nevhodnost těchto pokynů Kupujícího písemně upozornit, v opačném případě nese Prodávající odpovědnost za vady a za škodu, která v důsledku nevhodných pokynů Kupujícího Kupujícímu, Prodávajícímu nebo třetím osobám vznikla.
3. Prodávající ručí za to, že všichni jeho pracovníci, kteří se budou na dodávce Předmětu plnění podílet, jsou proškoleni o bezpečnosti práce včetně specifických činností a budou dodržovat předpisy z oblasti bezpečnosti práce a ochrany zdraví při práci.
4. Prodávající není oprávněn převést svá práva a povinnosti ze Smlouvy nebo její části na třetí osobu bez předchozího výslovného souhlasu Kupujícího; ten si tímto vyhrazuje právo takový souhlas neudělit, a to i bez udání důvodu.
5. Za řádné plnění Smlouvy odpovídá Prodávající, i pokud k plnění Smlouvy použije třetí osobu.
6. Prodávající se zavazuje zachovávat ve vztahu ke třetím osobám mlčenlivost o informacích, které při plnění této smlouvy získá od Kupujícího nebo o Kupujícím či jeho zaměstnancích a spolupracovnících a nesmí je zpřístupnit bez písemného souhlasu Kupujícího žádné třetí osobě ani je použít v rozporu s účelem této smlouvy, ledaže se jedná:
  - o informace, které jsou veřejně přístupné, nebo
  - o případ, kdy je zpřístupnění informace vyžadováno zákonem nebo závazným rozhodnutím oprávněného orgánu.
7. Prodávající je povinen zavázat povinností mlčenlivosti podle odstavce 6 tohoto článku Smlouvy všechny osoby, které se budou podílet na dodání zboží Kupujícímu dle této Smlouvy.
8. Za porušení povinnosti mlčenlivosti osobami, které se budou podílet na dodání zboží dle této Smlouvy, odpovídá Prodávající, jako by povinnost porušil sám.
9. Povinnost mlčenlivosti trvá i po skončení účinnosti této Smlouvy.
10. Prodávající je povinen zabezpečit provádění prací tak, aby při realizaci Předmětu plnění nedošlo k podstatnému omezení provozu v Místě plnění nad rámec prováděných prací.
11. Prodávající se zavazuje odškodnit Kupujícího za všechny nároky třetích osob z titulu porušení jejich chráněných práv souvisejících s plněním Prodávajícího podle této Smlouvy.

## **Článek VII. Kupní cena a způsob placení**

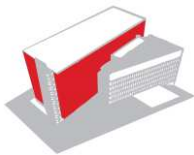
1. Sjednaná kupní cena za celý Předmět plnění (dále též jen „Kupní cena“) dle této Smlouvy činí:

celková cena bez DPH 2 748 750,00 Kč



DPH 21 %                      577 237,50 Kč  
celková cena s DPH        3 325 987,50 Kč

2. Výše uvedená Kupní cena je stanovena jako cena nejvýše přípustná a nepřekročitelná a zahrnuje veškeré náklady spojené úplným a kvalitním dodáním Předmětu plnění (včetně mzdových nákladů, zákonných odvodů, náklady na dopravu a přiměřeného zisku Prodávajícího).
3. Kupní cena může být změněna pouze v souvislosti se změnou daňových předpisů, mající přímý dopad na výši sjednané ceny (např. změna sazby DPH).
4. Prodávající na sebe podpisem této Smlouvy přebírá nebezpečí změny okolností ve smyslu ustanovení § 1765 občanského zákoníku.
5. Právo na zaplacení Kupní ceny vzniká Prodávajícímu předáním řádně dodaného Předmětu plnění, tj. předáním Předmětu plnění bez vad a nedodělků, Kupujícímu.
6. Kupní cena bude zaplacena na základě daňového dokladu – faktury vystavené Prodávajícím po předání a převzetí Předmětu plnění.
7. Faktura bude obsahovat náležitosti dle § 29 zákona č. 235/2004 Sb., o dani z přidané hodnoty, ve znění pozdějších předpisů, a § 435 občanského zákoníku, ve znění pozdějších předpisů, a dále bude obsahovat:
  - číslo jednací Smlouvy a datum jejího uzavření;
  - předmět plnění;
  - označení banky a čísla účtu, na který má být zaplaceno (pokud je číslo účtu odlišné od čísla uvedeného v záhlaví Smlouvy, je Prodávající povinen o této skutečnosti Kupujícího v souladu se Smlouvou informovat); bude-li se jednat o zahraniční banku, je výstavce faktury povinen do faktury uvést také údaje nezbytné pro realizaci platby do zahraničí (např. IBAN, SWIFT atd.), v případě zahraniční platby Kupující hradí pouze poplatky své banky;
  - kopie příslušných akceptačních protokolů a jiných dokladů, pokud je Smlouva vyžaduje;
  - lhůtu splatnosti faktury
  - název, sídlo, IČO a DIČ Prodávajícího a Kupujícího
  - jméno osoby, která Fakturu vystavila, včetně kontaktního telefonu
  - údaje o zápisu Prodávajícího do obchodního rejstříku/údaje o živnostenském oprávnění Prodávajícího.
8. Prodávající je povinen přiložit k faktuře kopii akceptačního protokolu.
9. Smluvní strany se dohodly na lhůtě splatnosti faktury v délce třiceti (30) kalendářních dnů ode dne prokazatelného doručení faktury Kupujícímu. Faktura se považuje za uhrazenou okamžikem odepsání fakturované částky z bankovního účtu Kupujícího ve prospěch účtu Prodávajícího.
10. Kupující nebude poskytovat Prodávajícímu jakékoliv zálohy na úhradu ceny Předmětu plnění nebo jeho části.
11. Kupující je oprávněn před uplynutím lhůty splatnosti faktury vrátit bez zaplacení fakturu, která neobsahuje náležitosti stanovené touto Smlouvou nebo budou-li tyto údaje uvedeny chybně. Prodávající je povinen podle povahy nesprávnosti fakturu opravit nebo nově vyhotovit. V takovém případě není Kupující v prodlení se zaplacením Kupní ceny. Okamžikem doručení náležitě doplněné či opravené faktury začne běžet nová lhůta splatnosti faktury v délce třicet (30) kalendářních dnů.



## **Článek VIII.**

### **Záruční doba, záruční a mimozáruční servis**

1. Záruční doba se sjednává v délce minimálně 36 měsíců na celý Předmět plnění.
2. Záruční servis může provádět pouze autorizovaná osoba s použitím originálních náhradních dílů.
3. Záruční doba počíná běžet dnem podpisu akceptačního protokolu.
4. Prodávající se zavazuje poskytovat služby Hot line v pracovní dny po dobu minimálně 8 hod. denně, z toho budou služby poskytovány bezpodmínečně v době od 9.00 do 14.00 hod. Kontakt na [REDACTED] provozní doba Hot line: od 8:00 do 16:30
5. Reklamacce uplatňuje Kupující u Prodávajícího písemně, e-mailem nebo záznamem oprávněné osoby v hot-line/Helpdesk Prodávajícího.
6. Kontakty pro uplatnění reklamace [REDACTED]
7. Dostupnost servisních služeb – odezva na požadavek kupujícího v pracovní dny 4 h od nahlášení. Očekávaný výstup odezvy – informace, jak bude případ řešen a přepokládaný termín řešení.

Dle typu závady – dopadu závady na možnost práce se skenerem, jsou stanoveny následující podmínky pro odstranění závady:

#### A) Závada znemožňující práci se zařízením

Vzdálený přístup nebo fyzická přítomnost technika v místě instalace do 48 h v pracovní dny. Odstranění závady do 25 dní. V případě, kdy bude zřejmé, že nedoručí k opravě do 25 dní, bude na nezbytně nutnou dobu bezplatně zapůjčen jiný skener alespoň A1.

#### B) Závada omezující práci na zařízení

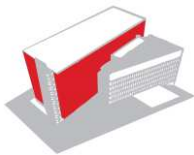
Vzdálený přístup nebo fyzická přítomnost technika v místě instalace v dohodnutém termínu, ne však delším než 7 dní. Odstranění závady do 25 dní.

#### C) Ostatní drobné závady

Fyzická přítomnost technika v místě instalace v dohodnutém termínu. Odstranění závady do 25 dní.

Pravidelné hlášení o stavu otevřeného servisního případu – minimálně 1x týdně.

8. Jestliže Prodávající neodstraní závady v dohodnutých termínech, nebo pokud v těchto termínech nesdělí Kupujícímu, na základě prokazatelných skutečností, že neuznává nárok Kupujícího vyplývající ze záruky za jakost z důvodu jeho neoprávněnosti, je Kupující oprávněn, kromě uplatnění smluvní pokuty, podle vlastního uvážení tyto práce provést sám, pověřit jejich provedením třetí osobu, nebo jejím prostřednictvím zakoupit, vyměnit vadnou či neúplnou funkční část Předmětu plnění. Takto vzniklé řádně doložené náklady se Prodávající zavazuje zaplatit Kupujícímu do čtrnácti (14) dnů od doručení faktury.
9. Záruční doba na reklamované části Předmětu plnění se prodlužuje o dobu počínající datem uplatnění reklamace a končí dnem odstranění vady.
10. Prokáže-li se ve sporných případech, že Kupující reklamoval neoprávněně, tedy že se na danou vadu nevztahuje záruka, např. že vadu způsobil nevhodným užíváním Kupující apod.,



je Kupující povinen uhradit Prodávajícímu veškeré jemu v souvislosti s odstraněním vady vzniklé náklady.

11. V případě, že se bude jednat závadu Předmětu plnění, na kterou se nevztahuje záruka (vandalismus, neodborná manipulace apod.), bude nahlášení této závady provedeno stejným způsobem, jako se uplatňuje reklamace. Prodávající se zavazuje, že do 7 dnů vyšle ke Kupujícímu technika, který provede odborné posouzení závady a navrhne další řešení vzniklého stavu. Za tuto práci servisního technika Kupující zaplatí Prodávajícímu částku nepřesahující 2.000,- Kč bez DPH/hod. Tato sjednaná částka zahrnuje veškeré náklady Prodávajícího, včetně nákladů na cestu a čas strávený na cestě, je konečná a nepřekročitelná.
12. Po dobu záruky bude v rámci záručního servisu Prodávající provádět výrobcem předepsané úkony v oblasti kalibrace, prohlídek apod. Termín návštěvy a přibližná délka jejího trvání musí být dohodnuta minimálně 7 dní předem.
13. V případě, že bude provedena rozsáhlejší aktualizace SW, zvláště když doplňuje, mění nebo přemísťuje ovládací prvky software, Prodávající provede zdarma proškolení obsluhy (zaměstnanců Kupujícího).

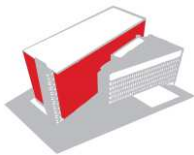
### **Článek IX.**

#### **Odstoupení od Smlouvy**

1. Zejména, avšak nikoli výlučně, se níže uvedené vady považují za podstatné porušení Smlouvy Prodávajícím, které zakládá právo Kupujícího k odstoupení od Smlouvy:
  - a) jestliže je Prodávající v prodlení s dodáním Předmětu plnění dle této Smlouvy po dobu delší než 10 pracovních dnů;
  - b) jestliže Prodávající postupuje při realizaci předmětu plnění v rozporu s písemnými pokyny Kupujícího, které Prodávající neoznačil jako nevhodné, nebo nebudou splněny podmínky technického zadání, po uplynutí písemně stanovené lhůty poskytnuté ke sjednání nápravy.
2. Kupující je dále oprávněn od této Smlouvy odstoupit v případě, že vůči majetku Prodávajícího probíhá insolvenční řízení, ve kterém nebyl návrh na jeho zahájení v zákonné lhůtě odmítnut pro zjevnou bezdůvodnost nebo Prodávající vstoupí do likvidace.
3. Prodávající je oprávněn od Smlouvy odstoupit v případě, že Kupující bude v prodlení s úhradou svých peněžitých závazků vyplývajících z této Smlouvy po dobu delší než třicet (30) kalendářních dní.
4. Odstoupení od Smlouvy musí být učiněno písemně, doručeno druhé straně, přičemž účinky odstoupení nastávají dnem doručení písemného oznámení. Strany výslovně sjednávají, že v případě, kdy druhá Smluvní strana nepřevzme zásilku doručovanou poštou do vlastních rukou, má se za den doručení třetí den uložení zásilky u pošty.
5. Odstoupení od Smlouvy se nedotýká ustanovení, z jejichž povahy vyplývá, že mají zůstat nedotčena. Jedná se zejména o nárok na náhradu škody, smluvní pokuty a mlčenlivost.

### **Článek X.**

#### **Smluvní pokuta a úrok z prodlení**



1. Poruší-li Prodávající kteroukoli ze svých povinností stanovených touto Smlouvou zaplatí, Kupujícímu na první výzvu a bez jakýchkoli výhrad či podmínek, a bez ohledu na to, zda Kupující případně využije dalších svých práv, která mu vznikají na základě porušení povinnosti Prodávajícího, či nikoli, smluvní pokutu ve výši 0,05 % z Kupní ceny (včetně DPH) za každé jednotlivé porušení a den. Tímto ujednáním o smluvní pokutě není dotčeno právo Kupujícího na náhradu škody vzniklé z porušení povinnosti v plné výši; ustanovení § 2050 občanského zákoníku se v tomto případě nepoužije.
2. Prodávající je oprávněn vyúčtovat Kupujícímu v případě jeho prodlení se zaplacením faktury úrok z prodlení ve výši 0,05 % z dlužné částky za každý i započatý den prodlení.
3. Zaplacením smluvní pokuty nebo úroku z prodlení není dotčen nárok Smluvních stran na náhradu škody v plném rozsahu nebo odškodnění v plném rozsahu ani povinnost Prodávajícího řádně dokončit Předmět plnění.
4. Smluvní pokuta a úrok z prodlení jsou splatné do čtrnácti (14) dní od doručení výzvy k jejich uhrazení.

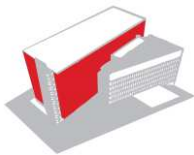
### **Článek XI.**

#### **Odpovědnost za škodu a ostatní ujednání**

1. Pro náhradu škody platí ustanovení občanského zákoníku s tím, že Smluvní strany se dohodly na vyloučení možnosti uplatňovat ušlý zisk. Náhradu škody je poškozená strana oprávněna vždy uplatnit, bez ohledu na smluvní pokuty uplatněné nebo uplatnitelné z téhož titulu.
2. Strany nebudou odpovědné za částečné nebo úplné neplnění smluvních závazků následkem vyšší moci. Za vyšší moc se považují okolnosti, vzniklé po podepsání této Smlouvy jako následek nevyhnutelných událostí mimořádné povahy, které mají přímý vliv na plnění Předmětu smlouvy a které Smluvní strana, uplatňující působení vyšší moci, nemohla předpokládat před uzavřením této Smlouvy, a které nemůže tato dotčená Smluvní strana ovlivnit při vynaložení veškerého svého úsilí.
3. Vyskytne-li se působení vyšší moci, lhůty ke splnění smluvních závazků se prodlouží o dobu jejího působení.
4. Smluvní strana postížená vyšší mocí je povinna druhou Smluvní stranu uvědomit písemně nebo e-mailem o zahájení působení vyšší moci do pěti (5) dnů, a totéž se týká konce působení. Pokud by tak neučinila, nemůže se Smluvní strana odvolávat na působení vyšší moci.
5. Prodávající je podle ustanovení § 2 písm. e) zákona č. 320/2001 Sb., o finanční kontrole ve veřejné správě a o změně některých zákonů, ve znění pozdějších předpisů, osobou povinnou spolupůsobit při výkonu finanční kontroly prováděné v souvislosti s úhradou zboží nebo služeb z veřejných výdajů.
6. Prodávající je povinen archivovat originální vyhotovení Smlouvy včetně jejích dodatků, originály účetních dokladů a dalších dokladů vztahujících se k realizaci předmětu této Smlouvy po dobu 10 let od ukončení plnění z této Smlouvy. Po tuto dobu je Prodávající povinen umožnit osobám oprávněným k výkonu kontroly projektů provést kontrolu dokladů souvisejících s plněním Smlouvy.
7. Veškerá komunikace mezi smluvními stranami bude probíhat prostřednictvím osob oprávněných jednat jménem smluvních stran, kontaktních osob, popř. jimi pověřených pracovníků.

### **Článek XII.**





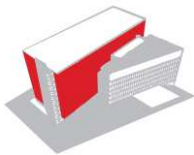
### **Minimální technické požadavky a akceptační test**

1. Minimální technické požadavky na software i hardware jsou stanoveny v zadávací dokumentaci – technické specifikaci k dané veřejné zakázce.
2. Akceptační test bude proveden za účelem odzkoušení konkrétního dodaného skeneru. **Dodaný skener musí splňovat výše uvedené minimální technické požadavky a dále musí být prokázány vlastnosti uváděné dodavatelem v Technické specifikaci, příloze č. 1 této Smlouvy.**
3. Akceptační test bude proveden formou praktické zkoušky – naskenování různých dokumentů/předmětů.
4. Pokud nebude dodaný skener splňovat výše uvedené minimální technické požadavky, nebo jeho vlastnosti nebudou odpovídat vlastnostem uvedeným v Technické specifikaci konkrétního skeneru – příloze č. 1 této Smlouvy bude se postupovat následovně:
  - a) Při nesplnění minimálních technických požadavků stanovených v této Smlouvě Kupující skener nepřevzme.
  - b) Budou-li splněny minimální technické požadavky, ale skener nebude mít vlastnosti uvedené v Technické specifikaci konkrétního skeneru – příloze č. 1 této Smlouvy, má Kupující na výběr, zda skener převezme s tím, že v protokolu bude zaznamenáno, které z avizovaných vlastností skener nesplňuje (v tomto případě má Kupující nárok na přiměřenou slevu) nebo zda Kupující skener nepřevzme.

### **Článek XIII.**

#### **Závěrečná ustanovení**

1. Prodávající bez jakýchkoliv výhrad souhlasí se zveřejněním své identifikace, dalších údajů uvedených ve Smlouvě, včetně kupní ceny, a všech náležitostí budoucího smluvního vztahu (vlastní Smlouva, dodatky atd.) s výjimkou údajů jednoznačně označených ve smlouvě jako obchodní tajemství.
2. Tato Smlouva nabývá platnosti dnem jejího podpisu oběma Smluvními stranami a účinnosti dnem zveřejnění v registru smluv dle zákona č. 340/2015 Sb., zvláštních podmínkách účinnosti některých smluv, uveřejňování těchto smluv a o registru smluv (zákon o registru smluv).
3. Vztahy, výslovně neupravené touto Smlouvou, se řídí českým právním řádem, zejména příslušnými ustanoveními zákona č. 89/2012 Sb., občanského zákoníku, ve znění pozdějších předpisů.
4. Jakékoliv změny této Smlouvy lze činit pouze formou písemných, vzestupně číslovaných dodatků podepsaných oběma Smluvními stranami; odstoupení od Smlouvy lze provést pouze písemnou formou. Má se za to, že změna Smlouvy jinou, než v předchozí větě uvedenu formou je z důvodu nedodržení formy neplatná.
5. Smluvní strany se zavazují, že veškeré spory vzniklé v souvislosti s realizací Smlouvy budou řešeny smírnou cestou – dohodou. Nedojde-li k dohodě, budou spory řešeny před příslušnými obecnými soudy České republiky.
6. Pro jakékoli vztahy Smluvních stran ze Smlouvy anebo v souvislosti s ní mají význam pouze Smluvní stranou řádně podepsané listiny. Jakékoli jiné písemnosti, včetně e-mailové korespondence, jsou bez právního významu, nestanoví-li smlouva jinak.
7. Prodávající podpisem této Smlouvy přebírá na sebe nebezpečí změny okolností ve smyslu ustanovení § 1765 občanského zákoníku.



8. Prodávající je povinen upozornit Kupujícího písemně na existující či hrozící střet zájmů bezodkladně poté, co střet zájmů vznikne nebo vyjde najevo, pokud Prodávající i při vynaložení veškeré odborné péče nemohl střet zájmů zjistit před uzavřením této Smlouvy.
9. Stane-li se či ukáže-li se kterékoli z ustanovení této Smlouvy být neplatným, neúčinným, či zdánlivým, tato neplatnost, neúčinnost ani zdánlivost nebude mít vliv na platnost zbývajících ustanovení této Smlouvy. Smluvní strany nahradí takové neplatné, neúčinné, popř. zdánlivé ustanovení Smlouvy platným a účinným ustanovením, které bude svým dopadem co nejbližší (v maximální možné míře přípustné platnými právními předpisy) ustanovení, které má být nahrazeno, a úmysl Smluvních stran nebude takovou změnou dotčen, a to ve lhůtě 30 dnů od obdržení kteroukoli Smluvní stranou příslušné výzvy druhé Smluvní strany.
10. Smluvní strany se dohodly, že v případě zániku právního vztahu založeného touto Smlouvou zůstávají v platnosti a účinnosti i nadále ustanovení, z jejichž povahy vyplývá, že mají zůstat nedotčena (např. nárok na smluvní pokutu, nárok na náhradu škody).
11. Smluvní strany prohlašují, že zpracování osobních údajů ve smlouvě uvedených je nezbytné pro splnění této smlouvy, a to v souladu s článkem 6 odst. 1 písm. b) Obecného nařízení na ochranu osobních údajů (General Data Protection Regulation) - Nařízení Evropského parlamentu a Rady (EU) č. 2016/679 ze dne 27. dubna 2016 o ochraně fyzických osob v souvislosti se zpracováním osobních údajů a o volném pohybu těchto údajů a o zrušení směrnice 95/46/ES (GDPR).
12. Každá ze Smluvních stran prohlašuje, že tuto Smlouvu uzavírá svobodně a vážně, že považuje obsah této Smlouvy za určitý a srozumitelný, a že jsou jí známy veškeré skutečnosti, jež jsou pro uzavření této Smlouvy rozhodující, na důkaz čehož připojují Smluvní strany k této Smlouvě své podpisy.
13. Nedílnou součástí této smlouvy jsou následující přílohy:
  - Technický list skeneru i2S SupraScan A0 HD
  - Technická specifikace skeneru i2S SupraScan A0 HD (dokument uvnitř označen jako „Příloha č. 6 – Technická specifikace,“ neboť takto byl v rámci zadávacího řízení kupujícímu předložen)

Za Kupujícího

PhDr. Ladislav Macek  
Digitálně podepsal PhDr. Ladislav Macek  
Datum: 2020.12.29  
13:06:29 +01'00'

-----  
**PhDr. Ladislav Macek – ředitel**  
(podepsáno elektronicky)

Za Prodávajícího

Ing. Radek Chramosta  
Digitálně podepsal Ing. Radek Chramosta  
Datum: 2020.12.29  
14:02:03 +01'00'

-----  
**Ing. Radek Chramosta**  
Jednatel EXON s.r.o.

## **Příloha č. 6 – Technická specifikace**

### **Investiční záměr**

Zadavatel potřebuje modernizovat současné skenery pro jejich fyzickou zastaralost, s tím související prostoje způsobené nízkou rychlostí snímání a jejich častou nefunkčností a také kvůli vzrůstajícím nákladům na opravy.

Z dosavadní praxe se nám velmi osvědčila konstrukce knižního skeneru s kolébkou a přítlačným sklem. Toto řešení je základním požadavkem i pro nový skener. Současné skenery jsou schopny práce s předlohou do velikosti A2, což pokrylo pouze část archiválií určených k digitalizaci. Při zvažování nového nákupu se ukazuje skenovaná plocha A2 jako omezující. Velká část archivního materiálu, stejně tak nově přebírané matriky tento formát překračují. Cílem tedy je získat skener velikosti A0, který nám umožní pokračovat v zavedených postupech digitalizace a zároveň nám umožní skenovat i archivní materiály v současné době opomíjené, jako jsou knihy přesahující velikost A2, mapy, plány, plakáty, listiny, grafiky, slepotisky, pečeti a 3D předměty – pečetidla, mince, raznice, razítka, tiskařské matrice a jiné.

### **Očekávané vlastnosti skeneru**

#### **Skenování knih**

Knižní kolébka a přítlačné sklo a musí umožňovat skenování knihy s tloušťkou 50 cm v rozlišení minimálně 400 bodů na palec (PPI). Velikost knihy se odráží na její hmotnosti. V této souvislosti nás bude zajímat technické omezení knižní kolébky. Jakou hmotností jde kolébku zatížit. Dále s hmotností souvisí manipulace, tedy motorové pojezdy a technické řešení umožňující přesnější umístění předlohy pro skenování. Přesnější umístění předlohy bez nutnosti následných dalších oprav je v souladu s ochranou archiválie.

#### **Mapy, plány, plakáty, listiny, pečeti a grafiky**

U mapových podkladů nás bude zajímat rozlišení minimálně 400 PPI a jeho linearita a geometrická přesnost v celé ploše tak, aby byla zajištěna i případná kartografická přesnost. Zarámované obrazy budou vyžadovat skenování bez přítlačného skla.

#### **3D předměty - pečetidla, mince, raznice ....**

Předměty, u nichž nás bude zajímat povrchová struktura, vyžadují možnost zvětšení rozlišení zmenšením snímané plochy, manipulaci s osvitem, úhel osvitu, tvrdost světla. Zároveň bude s ohledem na nutnost vysokého přitlaku u některých materiálů preferováno pevné sklo, s co nejvyšší dostupností.

Při stanovování požadavků bylo využito pro nás závazné metodiky pro bezpečnostní kopie v digitální podobě <https://www.nacr.cz/wp-content/uploads/2019/05/metodika2015.pdf>, standardů, jež metodika v této oblasti využívá METAMORFOZE a FADGI a našich dosavadních zkušeností.

## Technické požadavky

Na základě výše zmíněného investičního záměru a dalších požadavků nabízíme zařízení francouzského dodavatele produkčních skenerů i2S, zařízení má označení **SupraScan Quartz A0 HD**, které splňuje všechny zadavatelem požadované funkcionality.

Minimální požadavky na poptávané zařízení:

Technické požadavky		
Název požadavku	Popis požadavku	
Typ zařízení	Velkoplošný knižní skener pro skenování předloh do velikosti min. A0 (= 841 × 1189 mm), všestranné použití viz. investiční záměr, knihy do tloušťky min. 50 cm a nosností minimálně 40 kg. Zadavatel připouští v rozmezí od 40 cm do 50 cm skenování bez přítlačného skla.	i2S SupraScan Quartz A0 HD, rozměry předlohy: Až 1300 x 908 mm (51,2" x 35,7" in) – Quartz A0 HD LED bez skla Až do 1250 x 850 mm (49,2" x 33,5" in) – se sklem, knižní kolébka 40Kg/40cm bez skla až 50cm
Motorizovaná knižní kolébka	Ovládání elektronické z obslužného software, zcela separátní desky pro podporu knižních originálů a jejich ochranu, zároveň je ale vyžadována možnost aretace v ploše, nastavitelná síla přítlaku, hloubky pojezdu, senzory tlaku pro ochranu knižních originálů, elektronicky ovládané vyvažování desek pro podporu knihy, možnost blokování kolébky pro skenování plochých předloh, ergonomie přístupu ke kolébce pro efektivní práci obsluhy i při dlouhodobé práci.	Knižní kolébka 40cm/40 Kg. Požadavek na tloušťku předlohy 50cm je splněna pro skenování bez přítlačného skla. Všechny požadované funkce kolébky splňuje. Cena zahrnuje servisní zásah na vyžádání v případě potřeby pomoci s manipulací pro skenování bez skla. Sklo je odnímatelné, ale těžké.
Pevné přítlačné sklo	Možnost skenování se sklem i bez skla, případně zařízení musí umožňovat skenování předloh nad skleněnou přítlačnou deskou pro zvláště šetrné snímání materiálů. Preferované je pevné sklo a přítlak skenovaných originálů zdola, nastavitelný, a to s ohledem na velikost plochy a sílu maximálního možného přítlaku u originálů, kde je to možné a vyžadované.	Přítlačné sklo odnímatelné. Všechny požadované funkce skla skener umožňuje. Čidla na přítlak, také bezpečnostní, sklo je automatické, zvedání a přítlak na předlohu zajišťují servomotory, kontrolují čidla. Skenování jak bez skla, tak na skle umožněno. Preferováno snímání bez skla z důvodu zamezení poškození skla.

Osvit předlohy	Osvit co nejbliže snímanému objektu pro dosažení optimálních osvitových podmínek u speciální digitalizačních aplikací (např. lesklé předlohy, zlaté iluminace, apod.) možnost volby tvrdosti (směru a úhlu osvitu při skenování určitých typů struktur (např. slepotisky, mince, hrubé rastry, lesklé předlohy, ...) LED osvětlení dle knihovnických a muzejních standardů, bez emise IR a UV záření, neměnná intenzita a barevná teplota v čase	Světlo je v statické výšce, změnu výšky světel nad předlohou není standardní měnit, ale lze to docílit podložkou pod předlohu. Světlo je digitálně ovládané a proto lze speciálními algoritmy snímání docílit odstranění lesku předlohy, nebo zvýraznit 3D reliéf (např. u mincí nebo embosovaných desek knížek. Tato funkce nemění sken, jenom vybírá ze skenu levé a pravé strany světla ten, který odstraní lesk, nebo zlepšit 3D pohled. LED je bez IR a UV záření.
Snímání	Zenitální, paralelní snímání předlohy lícem vzhůru, minimální geometrické zkreslení, minimální kontakt s předlohou. Pozn.: Typ snímání je použit z důvodu srozumitelnosti požadavku. Je přípustná i jiná technologie snímání, pokud bude bezdotyková (vyjma přítlačného skla), vyhoví ostatním požadavkům.	Snímání lícem vzhůru, skener splňuje požadavky.
Zaostření	Automatické nebo motorové manuální s jemnými kroky, ovládané elektronicky	Ostření kamery splňuje požadavky. Tento skener umožňuje změnu výšky snímací hlavy nad předlohou a tím je možné dosáhnout u předloh menších než A0 většího rozlišení až 1000 PPI.
Optické rozlišení	Nejméně 400PPI neinterpolované a pro celou snímanou plochu.	Optické rozlišení 600 PPI pro celou A0 předlohu. Rozlišení nastavitelné
Variabilní optické rozlišení	Možnost vyššího optického rozlišení pro malé formáty. Skener bude snímat menší plochu A1, A2 ... ve svém plném optickém rozlišení.	Až 1000 PPI pro A2 při změně výšky snímací hlavy nad předlohou.
	K prokázání požadovaných parametrů lze použít například certifikáty METAMORFOZE Strict nebo FADGI 4*	Certifikováno pro požadované standardy, certifikát v příloze.
Produktivita	min. 80 skenů za hodinu při maximálním formátu, vysoké kvalitě a 300PPI. Pozn.: Pro hodnocení produktivity dokumentátorů užíváme hodnotu 250 skenů/h, díky výraznému nárůstu dat u velkého formátu očekáváme uvedenou hodnotu.	Skener zvládne víc než 80 skenů A0 při 300PPI za hodinu. Sken pro 300 PPI a A0 předlohu trvá 6,5 s. S ohledem na ukládání dat skener skenuje víc než 300skenu za hodinu.
Ergonomie	Ergonomické ovládání operátorem, ovládání podlahovými spínači	Hlavní výhody jsou umístění světel tak, aby nesvítily do očí, automatizace skenování včetně použití nožního spínače.

<b>SW</b>	Obslužný software s časově neomezenou licencí k užití bude součástí	i2S Limb Capture je skenovací aplikace, řídící PC s monitorem je nedílnou součástí skeneru. Limb Capture umožňuje kromě jiného vícenásobný výstup z jednoho skenu, kdy je možné nadefinovat různě velké rámečky s různým výstupním formátem, např. pořídít jak tiff tak jpg nebo pdf z jednoho skenu, nebo mít sken pro každou 2 stránky zvlášť a jednu dvoustránku, t.j. tři tiff skeny z jednoho snímku.

	dodávky včetně stanice (PC).	
Post-processing	Možnost uložení "master-scanu" pro účely bezpečnostní digitalizace; možnost vyvolání uloženého základního (master) scanu v post-procesu s odlišnými osvitovými situacemi, nebo parametry. Pro prezentační účely preferujeme možnost „vrátit se“ k původnímu master digitalizátu a znovu jej zpracovat (vyvolat) s jinými podmínky za účelem odlišného výsledku (např. tvrdost světla, barevný profil. Tato funkcionality znamená možnost evaluace obrazové informace bez nutnosti znovu manipulovat s originálem a vyjmát jej z depozitáře s účelem fyzicky snímat originál s odlišným nastavením.	Funkce prohlížení skenů, které jsou reprezentovány ikonou v skenovací aplikaci Limb Capture umožňuje provést postprocessing a sken po postprocessingu uložit. Požadavek na post-procesing Limb Capture splňuje.
Správa ICC profilů	Pokročilá správa, možnost plné editace a vytváření barevných profilů. Podpora barevné kalibrace.	Součástí nabídky je také SW na vytváření ICC profilů, které skenovací SW Limb Capture umožňuje přiřadit/uplatnit u výsledných skenů.
Výstupní formáty	TIFF nekomprimovaný, JPEG, PNG. Každý z naskenovaných snímků musí mít možnost paralelního exportu do více různých formátů a umístění v jednom finalizačním kroku.	Skenovací aplikace Limb Capture tento požadavek řeší možnostmi definice více rámečků na jednu předlohu a tím je zabezpečeno vygenerování výstupního skenu v různých formátech.
Barevná hloubka	Zařízení musí umožňovat skenování: barva 36 bit / 24 bit, škála šedé 16 bit / 8 bit, černobíle 1 bit / 1 bit.	Skener tento požadavek splňuje.
Podpora OS	min. Windows 10, 64 bit.	Skenovací aplikace Limb Capture běží na výkonném řídicím PC s Windows 64bit OS.
Uživatelské profily	SW bude umožňovat uložení uživatelsky nastavených skenovacích profilů a jejich rychlé použití (např. Matriky, aby při skenování byla užívána stejná nastavení).	SW Limb Capture umožňuje vytvářet profily, které definují různá nastavení skenování.
Záruka	Minimálně 3 roky	Záruka 3 roky splněna.

**Další níže zmíněné požadavky jsou součástí návrhu smlouvy.**

## **Předání a školení**

Předání bude formou akceptačního testu, jehož součástí bude:

Kalibrace zařízení barevná a geometrická

Proškolení obsluhy na ovládání a IT pracovníků

Očekáváme intuitivní, user-friendly software, počáteční proškolení obsluhujícího personálu. Úvodní proškolení obsluhy v navrženém rozsahu minimálně však 3 hodin, proškolení IT na správu SW.

## **Servisní podmínky po dobu záruky**

Rozsah

Servisní podmínky zahrnují Helpdesk, Hot line, odstranění poruch HW, SW, provozní údržbu a kalibrace dle provozních požadavků výrobce.

Podpora software a aktualizace je součástí podmínek. V případě rozsáhlejší aktualizace, zvláště když doplňuje, mění nebo přemísťuje ovládací prvky software i proškolení obsluhy.

Dostupnost

Odezva na požadavek kupujícího v pracovní dny 4h od nahlášení. Očekávaný výstup odezvy - informace, jak bude případ řešen a předpokládaný termín řešení.

Odstranění závady

A) Závada znemožňující práci se zařízením

Vzdálený přístup nebo fyzická přítomnost technika v místě instalace do 48h v pracovní dny. Odstranění závady do 25 dní. V případě, kdy bude zřejmé, že nedojde k opravě do 25 dní, bude na nezbytně nutnou dobu zapůjčen jiný skener alespoň A1.

B) Závada omezující práci na zařízení

Vzdálený přístup nebo fyzická přítomnost technika v místě instalace v dohodnutém termínu, ne však delším než 7 dní. Odstranění závady do 25 dní.

C) Ostatní drobné závady

Fyzická přítomnost technika v místě instalace v dohodnutém termínu. Odstranění závady do 25 dní.

Pravidelné hlášení o stavu otevřeného servisního případu - minimálně 1x týdně.

Realizace provozní údržby

- výrobcem předepsané úkony v oblasti kalibrace, prohlídek apod.
- minimálně 7 dní předem musí být dohodnut termín návštěvy a přibližná délka trvání.







# i2S SupraScan Quartz A0 HD LED

Skenery řady SupraScan byly vyvinuty pro archivaci rozličných dokumentů v nejlepší kvalitě. Součástí je motorizovaná knižní kolébka, posuvná snímávací kamera s vysokým rozlišením, automatické přitlačné sklo a nejnovější technologie LED osvětlení.

Skenery SupraScan QUARTZ HD A0 Led a Quartz A0 HD Led umožňují digitalizovat umělecká díla, jako jsou obrazy, kresby a starožitnosti. Skenery navíc umožňují digitalizovat jakékoliv lesklé dokumenty. Kamery jsou navrženy a vyráběny společností i2S. Řada skenerů SupraScan byla optimalizována a přináší ta nejlepší řešení v jednom: kvalita obrazu, produktivita, konfigurace, snadné použití s možností digitalizace velkých formátů.

## ▼ Výhody

<b>KVALITA OBRAZU</b>	Kompatibilní se standardy <b>ISO 19264, Metamorfoze a FADGI</b> Až 16 lp/mm při 1000dpi Až 9 lp/mm při 600dpi
<b>FORMÁT SKENOVÁNÍ</b>	Až 1300 x 900 mm (51,2" x 35,4" in) – Quartz A0 LED bez skla Až 1300 x 908 mm (51,2" x 35,7" in) – Quartz A0 HD LED bez skla Až do 1250 x 850 mm (49,2" x 33,5" in) – se sklem
<b>DOBA SKENOVÁNÍ</b>	Formát A0, 600dpi < 34 sec – Quartz A0 HD LED Formát A0, 300dpi < 9sec – Quartz A0 LED
<b>KONFIGURACE</b>	Volitelný model knižní kolébky: 40cm Motorizovaná (bez vakuového stolu) a se sklem A0, s automatickým tlakem a ovládáním knihy Skenovat lze bez kontaktu s dokumentem Konstantní nastavení úrovně dokumentu zjednodušuje každodenní používání, není nutné nastavovat výšku kamery pro každý dokument
<b>OSVĚTLENÍ</b>	Skenování <b>bez ultrafialového a infračerveného záření</b> <b>Kontrola oslnění</b> <b>Vylepšené detaily skenování reliéfu</b> Bez zahřívání
<b>ROBUSTNOST</b>	<b>Kamera bez mechanické závěrky</b>
<b>JEDNODUCHÉ OVLÁDÁNÍ</b>	Software LIMB Capture Možnost skenovat s různými výstupy Snadná manipulace při sejmutí skla (Do 20 vteřin ve 2 lidech) Nezávislé na okolním světle
<b>BEZPEČNÝ</b>	Zabezpečení skla proti úrazu (glass stop) LED osvětlení <b>neoslňuje</b> operátora <b>Bezpečnostní senzory</b> mezi sklem a knižní kolébkou
<b>AUTOMATIKA</b>	<b>Automatická kalibrace</b> Motorizované sklo a knižní kolébka



## KAMERA QUARTZ HD

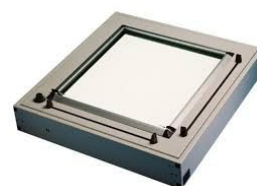
CCD kamera nabízí možnost digitalizace předlohy **formátu A2** v rozlišení **1000 dpi**

## ▼ Moduly



## DRŽÁK KNIHY V-SHAPE

Pro digitalizaci křehkých dokumentů do **formátu 2xA1**, až 90°



## SVĚTLNÁ PODLOŽKA

Pro digitalizaci průhledných dokumentů, negativů, pozitivů atd.



## KNIŽNÍ KOLÉBKKA

Volitelný MODEL: 40 cm  
**...A VAKUOVÝ STŮL**

[www.exon.cz](http://www.exon.cz)



EXON s.r.o., Vrážská 73/10, Praha; Teslova 1242/5c, Plzeň  
Email: [exon@exon.cz](mailto:exon@exon.cz), Tel.: +420 241 410 660





# i2S SupraScan Quartz A0 HD LED

## ▼ TECHNICKÉ SPECIFIKACE

TYP SKENERU	<b>A0</b> , planetární knižní skener
KAMERA	Trii-linear sensor Automatické ostření (A0 HD LED)
OPTICKÉ ROZLIŠENÍ	300 x 300 dpi, formát A0 (QUARTZ A0 LED) 600 x 600 dpi, formát A0 (AUARTZ A0 HD LED) 1000 x 1000 dpi, formát A2 (QUARTZ A0 HD LED)
DOBA SKENOVÁNÍ, PRO FORMÁT A0	8,5 sec, 300 dpi (A0 LED) 12 sec, 400 dpi (A0 LED) 17 sec, 300 dpi (A0 HD LED) 23 sec, 400 dpi (A0 HD LED) 34 sec, 600 dpi (A0 HD LED)
FORMÁTY SOUBORŮ	TIFF (vícestránkové), JPEG, JPEG2000, BMP, PDF (vícestránkové), PNG, DNG
ROZHRANÍ SOFTWARE	LIMB Capture, Windows 7, 8, 10 / 64 bits
PŘÍSLUŠENSTVÍ	Motorizovaná knižní kolébka 40
SKENOVACÍ PLOCHA	až 1250 x 850 mm / 49,2 x 33,5 in.
MAX TLOUŠŤKA	až 40 cm / 15,7 in.
MAX VÁHA PŘEDLOHY	až 40 kg / 88 lb.
POŽADAVKY NA NAPÁJENÍ	100V - 240V, 50Hz 60Hz 500 VA max
ZÁRUKA	1 rok na náhradní díly a aktualizace software, s možností prodloužení až na 5 let
CERTIFIKACE	CE / FCC part 15 conformity, Low voltage electrical safety EN60950 Radioelectrical disturbances EN55022, EN61000 -3-2, EN61000-3-3 Electromagnetic immunity EN55024

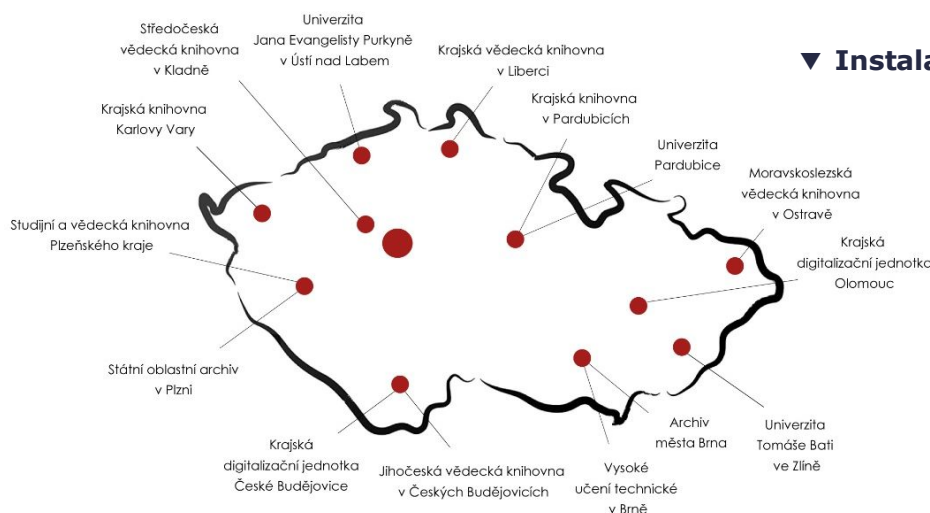


## ▼ i2S LIMB CAPTURE

LIMB Capture představuje aplikaci umožňující živý náhled skenování, korekci osvětlení včetně automatického ořezu/sklonu a dalších funkcí. Navíc umožňuje ukládat **současně několik formátů s různými vlastnostmi rámečků** (formát souboru, cíl ukládání a zpracování obrazu). LIMB Capture spravuje **ICC profily** za účelem získat optimální správu barev obrazu. Kalibrace je automatická, uživatelsky jednoduchá s možností velmi jemného nastavení.



## ▼ Instalace skenerů i2S v ČR a SR



Praha

Národní archiv  
Národní muzeum  
Městská knihovna v Praze  
Národní lékařská knihovna  
Národní technická knihovna  
Knihovna Akademie věd ČR  
Vysoká škola ekonomická v Praze  
Právnická fakulta Univerzity Karlovy  
Česká zemědělská univerzita v Praze  
Katastrální úřad pro hlavní město Prahu  
Fakulta sociálních věd Univerzity Karlovy  
Ústav zemědělských a potravinářských informací



Slovensko

Knihnica Juraja Fándlyho v Trnave  
Ekonomická univerzita v Bratislave  
Štátna vedecká knižnica v Košiciach  
Slovenská technická univerzita v Bratislave

[www.exon.cz](http://www.exon.cz)



EXON s.r.o., Vrážská 73/10, Praha; Teslova 1242/5c, Plzeň  
Email: [exon@exon.cz](mailto:exon@exon.cz), Tel.: +420 241 410 660

