

## SMLOUVA O DÍLO

Č. 840 /OIRM/2020  
Č.zhotovitele 841/TC/DB/2020/061/DBIV

(schválena na jednání RM dne 2. 11.2020, č. usn. 921/2020)

podle § 2586 a násl. zákona číslo 89/20012 Sb., občanský zákoník, v platném znění (dále jen „OZ“)

Touto smlouvou se zhotovitel zavazuje k provedení díla a objednatel se zavazuje k zaplacení ceny za jeho provedení.

### I. SMLUVNÍ STRANY

1.1. objednatel: **město Příbram**  
sídlo: Tyršova 108, 261 19 Příbram  
zastoupené: Mgr. Janem Konvalinkou, starostou  
IČO: 00243132  
DIČ: CZ00243132  
bankovní spojení: XXXXXXXXXX  
číslo účtu: XXXXXXXXXX  
(dále jen „objednatel“)

a

1.2. zhotovitel: **STRABAG a.s.**  
sídlo: Kačírkova 982/4, 158 00 Praha 5  
zastoupený: Ing. Vlastimilem Ptáčkem a Davidem Müllerem,  
na základě plné moci ze dne 6.1.2020  
IČO: 60838744  
DIČ: CZ60838744  
bankovní spojení: XXXXXXXXXX  
číslo účtu: XXXXXXXXXX  
zapsaný u Městského soudu v Praze oddíl B sp. zn. 7634  
(dále jen „zhotovitel“)

Zástupci obou stran uvedení v odst. 1.1. a 1.2. prohlašují, že podle zákona, stanov, společenské smlouvy nebo jiného obdobného předpisu jsou oprávněni tuto smlouvu podepsat a k platnosti smlouvy není třeba podpisu jiné osoby.

1.3. Oprávnění zástupci k jednání:

Ve věcech smluvních:

- Objednatel: Mgr. Jan Konvalinka, starosta
- Zhotovitel: Ing. Vlastimil Ptáček a David Müller, na základě plné moci ze dne 6.1.2020

Ve věcech odborných:

- Po dobu provádění stavby budou objednatele na stavbě zastupovat Ing. Markéta Pavlišťová Havlová, Ing. Pavel Bureš a Ing. Vladimír Horek, kteří jsou oprávněni ke všem úkonům týkajícím se plnění smlouvy, vyjma změny či doplnění této smlouvy o dílo. Zástupci objednatele prostřednictvím TDS kontrolují kvalitu prováděných prací, jsou povinni a oprávněni ověřit, zda zhotovitelem vyúčtované práce odpovídají skutečně provedeným dohodnutým dodávkám a výkonům. Jsou dále oprávněni řešit technické problémy a předběžně projednávat změny a doplňky díla, jsou oprávněni provádět rozhodnutí týkající se projekčních změn díla, provedení dodatečných zkoušek nebo ověření, odstranění nebo náhrady prací, které nejsou v souladu

s podmínkami smlouvy. Uvedené osoby nejsou technickým dozorem ve smyslu stavebního zákona.

- Zástupcem zhotovitele na stavbě je: Bc. Josef Pouzar který je pověřen řízením stavebních prací, koordinací poddodavatelů a řešením všech problémů souvisejících s realizací díla.

#### 1.4. Vymezení pojmů:

- a) Objednatel je zadavatel po uzavření smlouvy na plnění veřejné zakázky.
- b) Zhotovitelem je dodavatel po uzavření smlouvy na plnění veřejné zakázky.
- c) Podzhotovitelem je poddodavatel po uzavření smlouvy na plnění veřejné zakázky.
- d) Příslušnou dokumentací je dokumentace zpracovaná v rozsahu stanoveném jiným právním předpisem (vyhláškou č. 169/2016 Sb., v platném znění).
- e) Položkovým rozpočtem je zhotovitelem oceněný soupis stavebních prací, dodávek a služeb, v němž jsou zhotovitelem uvedeny jednotkové ceny u všech položek stavebních prací, dodávek a služeb a jejich celkové ceny pro zadavatele vymezené množství.

## II. PŘEDMĚT DÍLA

2.1. Předmětem díla jsou stavební práce na akci „Rozšíření zpevněné plochy kompostárny a zpevněné plochy v prům. zóně u sběr. dvora, ul. Mlynářská“, vše v podobě a kvalitě blíže specifikovaných v projektové dokumentaci stavby (dále jen „PD“) a v rozsahu daném dle přílohy č. 1 (Položkový rozpočet stavby), která je nedílnou součástí této smlouvy.

Předmětem plnění je tedy zhotovení díla v podobě a kvalitě dle projektové dokumentace s názvem „Rozšíření zpevněné plochy kompostárny a zpevněné plochy v prům. zóně u sběr. dvora, ul. Mlynářská“ zpracované projekční kanceláří APLAN., se sídlem Fibichova 55, 261 01 Příbram 2, IČO 12247693 v 07/2020, a to v rozsahu a za použití konkrétních materiálů a zařízení dle přílohy č.1 této smlouvy o dílo. V případě rozporu mezi PD a položkovým rozpočtem je prioritní položkový rozpočet. Objednatel odpovídá vůči zhotoviteli v plném rozsahu za správnost a úplnost příslušné PD. To nezbujuje zhotovitele povinností uvedených v § 2594 OZ.

#### 2.2. Bližší popis:

Sjednané dílo bude provedeno v souladu s obecně závaznými předpisy, případně podmínkami stavebního povolení, a projektovou dokumentací. Z hlediska technického a technologického sjednávají se jako závazné technické a technologické předpisy a normy týkající se provádění prací a použitých materiálů a aktuální pokyny výrobců dodaných materiálů a zařízení pro instalaci či aplikaci takových materiálů a zařízení. Provedení všech potřebných zkoušek zabezpečí zhotovitel na své náklady a uvedené doklady předá objednateli ve 2 vyhotoveních nejpozději ke dni odevzdání a převzetí dokončené stavby nebo akce.

2.3. Veškerá ujednání, technické podmínky a jiná ustanovení uvedená v akceptované nabídce zhotovitele jsou nedílnou součástí této smlouvy, pokud tato smlouva nestanoví jinak.

2.4. Dojde-li při realizaci díla k podstatným změnám, doplňkům nebo rozšíření předmětu díla vyplývajícím z podmínek při provádění díla nebo z odborných znalostí zhotovitele oproti PD: díla, je zhotovitel povinen provést soupis těchto změn, doplňků nebo rozšíření ve formě změnových listů, ocenit je podle jednotkových cen použitých pro návrh ceny díla nebo sazbami uvedenými v ceníkách ÚRS v aktuální cenové úrovni (pokud práce nejsou obsaženy v nabídkovém rozpočtu) a předložit objednateli k odsouhlasení s tím, že bude uzavřen „Dodatek ke smlouvě“ (shrnující jednotlivé změnové listy s oceněním), v němž bude řešena změna ceny, případně i termínu dokončení. Zástupcem objednatele (případně i technickým dozorem stavebníka) odsouhlasené změnové listy nedávají samy o sobě právo zhotoviteli k realizaci těchto změn a na jejich úhradu. Při uzavírání případných dodatků k této smlouvě budou strany postupovat v souladu s příslušnými ustanoveními zákona č. 134/2016 Sb., o zadávání veřejných zakázek, v platném znění.

2.5. Zhotovitel prohlašuje, že s podpisem smlouvy mu bylo předáno jedno vyhotovení příslušné dokumentace, v plném rozsahu se seznámil s rozsahem a povahou díla, že mu jsou známy veškeré

technické, kvalitativní a jiné podmínky nezbytné k realizaci díla, a že k provedení má potřebné oprávnění k podnikání a provedení díla zajistí osobami odborně způsobilými.

2.6. Zhotovitel, jako odborně způsobilá osoba, zkontroluje technickou část předané dokumentace nejpozději před zahájením prací na příslušné části díla a písemně upozorní objednatele bez zbytečného odkladu na zjištěné zjevné vady a nedostatky. Případný soupis těchto vad a nedostatků včetně návrhů na jejich odstranění a dopadem na cenu díla zhotovitel předá objednateli. Tím není dotčena odpovědnost objednatele dle čl. 2.1.

2.5. Zhotovitel odpovídá při plnění díla za dodržení veškerých standardů pro vodohospodářské stavby.

### **III. ČAS PLNĚNÍ**

3.1. Zhotovitel se zavazuje zahájit stavební práce převzetím staveniště dle čl. 6.23. této smlouvy.

V případě, že objednatel nevyzve zhotovitele k zahájení provádění díla nejpozději do 30 dnů ode dne účinnosti této smlouvy, budou jak objednatel, tak zhotovitel oprávněni od této smlouvy odstoupit (tento nárok zanikne okamžikem doručení písemné výzvy k zahájení plnění). Tato smlouva nezakládá nárok zhotovitele na zahájení provádění díla a případné odstoupení dle tohoto článku nezakládá zhotoviteli jakékoliv nároky vůči objednateli. V případě, že zhotovitel zahájí provádění díla nebo provede část díla bez písemné výzvy dle tohoto odstavce, nebude mít vůči objednateli nárok na úhradu takové části ceny díla ani nákladů vynaložených na realizaci dané části díla, případně na náhradu toho, o co se v důsledku takových prací zvýší hodnota majetku objednatele. Bude však oprávněn odmontovat a odvézt ze staveniště vše, co v této souvislosti do té doby na staveništi umístil nebo namontoval, a to v případě, že se tím nesníží hodnota majetku objednatele oproti stavu v době uzavření této smlouvy. Zhotovitel je povinen při provádění díla dodržovat závazné termíny pro dokončení jednotlivých částí díla tak, jak je popsáno v časovém harmonogramu prací, který je přílohou č. 2 této smlouvy.

3.2. Zhotovitel se zavazuje provést a předat předmět díla dle čl. II do 5 měsíců od zahájení plnění díla.

3.3. Nezahájí-li zhotovitel práce na realizaci díla ani do jednoho týdne po sjednaném termínu, je objednatel oprávněn od této smlouvy odstoupit. Stejně tak je objednatel oprávněn od této smlouvy odstoupit v případě prodloužení zhotovitele s prováděním díla dle časového harmonogramu prací, který je přílohou č. 2 této smlouvy.

3.4. V případě, že dojde vinou objednatele k přerušení prací, posunuje se termín dokončení díla o dobu prodloužení.

3.5. Dodržení času plnění zhotovitelem je závislé na řádné a včasné součinnosti objednatele dohodnuté v této smlouvě. Po dobu prodloužení objednatele s poskytnutím součinnosti není zhotovitel v prodloužení s plněním závazku provést dílo a konečný termín provedení díla se o tuto dobu prodloužuje.

3.6. Pokud klimatické podmínky neumožní dodržování technologických postupů, bude na nezbytně dlouhou dobu přerušena realizace díla, o čemž bude proveden zápis ve stavebním deníku. Zápis ve stavebním deníku je oprávněn provést zástupce objednatele či technický dozor stavebníka. O dobu takového přerušení se pak prodlouží termín dokončení díla.

3.7. Objednatel je oprávněn provádění díla kdykoliv přerušit, omezit nebo ukončit písemným oznámením zhotoviteli, které může být učiněno i formou zápisu ve stavebním deníku. O dobu takového přerušení se pak prodlouží termín dokončení díla. V případě, že přerušení provádění díla bylo vyvoláno faktem, že zhotovitel neprovádí dílo v souladu s podmínkami této smlouvy nebo sdělenými požadavky objednatele, termín dokončení díla se o dobu přerušení provádění prací do doby zjednání nápravy ze strany zhotovitele neprodlouží.

### **IV. CENA ZA DÍLO**

4.1. Cena díla je stanovena v souladu se zákonem č. 526/1990 Sb., o cenách, v platném znění. Cena díla je stanovena na základě cenové nabídky zhotovitele, která tvoří nedílnou součást této smlouvy a je uvedena v položkovém rozpočtu stavby, který je přílohou č. 1 této smlouvy. Jednotkové ceny uvedené

v nabídce jsou pevné a obsahují veškeré náklady a zisk zhotovitele, nezbytné pro dokončení díla v rozsahu, který je dán touto smlouvou o dílo a v termínu dle této smlouvy o dílo. Způsob stanovení ceny a její výše byl odsouhlasen oběma smluvními stranami.

4.2. Smluvní strany se ve smyslu zákona č. 526/1990 Sb., o cenách, ve znění pozdějších předpisů, dohodly, že cena za zhotovení díla činí:

cena celkem **10 163 380,- Kč** bez DPH

K ceně bude připočtena DPH v zákonné výši ke dni vystavení daňového dokladu. DPH na výstupu bude vykázána a odvedena v souladu s platným zněním zákona o DPH. Objednatel pro dané plnění vystupuje jako osoba povinná k dani.

4.3. STANOVENÁ A ODSOUHLASENÁ CENA JE CENOU NEJVÝŠE PŘÍPUSTNOU, tj. pokud jde o horní limit ceny za dílo, zhotovitel nemá právo požadovat bez souhlasu objednatele její zvýšení. Sjednanou cenu mohou smluvní strany změnit zejména v případě, že rozsah díla bude omezen o případné méněpráce, tj. pokud v průběhu provádění díla dojde ke zjištění, že některé práce a dodávky při zachování podoby a funkčnosti díla byly dodány v menším rozsahu, množství nebo ceně, než jaké předpokládá položkový rozpočet, dále v případě, že dojde na základě dohody stran k navýšení rozsahu díla o práce a dodávky, které nejsou předmětem díla, a dále v případě, že se při realizaci zjistí skutečnosti, které nebyly v době podpisu smlouvy známy, a zhotovitel je nezavinil ani nemohl předvídat a mají vliv na cenu díla, nebo v případě, že se při realizaci zjistí skutečnosti odlišné od projektové dokumentace předané objednatelem (neodpovídající geologické údaje apod.). Ve všech uvedených případech navýšení rozsahu díla nebo ceny díla je zapotřebí, aby se strany na takové změně předem dohodly, a to písemnou dohodou smluvních stran formou očíslovaného dodatku ke smlouvě. Součástí ceny díla je i odměna zhotovitele za splnění všech ostatních jemu stanovených povinností dle této smlouvy. Změna této smlouvy musí být v takovém případě uskutečněna způsobem, který připouští ust. § 222 zákona č. 134/2016 Sb., o zadávání veřejných zakázek, v platném znění.

4.4. Zhotovitel a objednatel se dohodli, že zhotovitel nese nebezpečí škody na zhotovovaném díle až do doby jeho protokolárního předání objednateli po řádném dokončení díla. Vlastníkem díla je po celou dobu provádění díla objednatel, vyjma těch materiálů a zařízení, která ještě nebyla do díla zabudována nebo instalována a ze strany objednatele ještě nedošlo k úhradě jejich ceny (viz položkový rozpočet díla a jemu odpovídající fakturace zhotovitele).

## V. ZPŮSOB PLACENÍ DÍLA

5.1. Provedené práce budou zhotovitelem fakturovány jednou za měsíc, a to na základě objednatelem písemně potvrzeného a odsouhlaseného soupisu řádně provedených prací a dodávek. Datem zdanitelného plnění je poslední den příslušného měsíce.

5.2. Faktura bude pořízena ve dvou výtiscích a bude obsahovat všechny náležitosti odpovídající daňovému dokladu podle platných právních předpisů (zejména zákon o dani z přidané hodnoty, ve znění pozdějších předpisů).

### **Faktura musí zejména obsahovat:**

pořadové číslo dokladu  
název a sídlo organizace, obchodní název a adresu, IČO, DIČ  
DIČ plátce  
předmět prací a den plnění  
den odeslání faktury a datum její splatnosti  
označení banky a číslo účtu, na který má být splacena  
celkovou fakturovanou částku s vyznačením DPH

Bez kterékoliv náležitosti je faktura neplatná.

5.3. Součástí každé faktury bude soupis provedených prací (položkově) včetně cen za jednotlivé položky, v členění a cenách dle nabídkového položkového rozpočtu. Soupisy provedených prací, které mají být podkladem pro fakturaci, musí být odsouhlaseny a potvrzeny technickým dozorem stavebníka

(dále též TDS) nebo přímo objednatelem. Bez tohoto soupisu je faktura neúplná a objednatel není povinen na ni plnit.

5.4. Nedojde-li mezi oběma stranami k dohodě při odsouhlasení množství nebo druhu provedených prací, je zhotovitel oprávněn fakturovat pouze práce, u kterých nedošlo k rozporu. Pokud bude faktura zhotovitele obsahovat i neodsouhlasené práce, je objednatel oprávněn uhradit pouze tu část faktury, se kterou souhlasí. Na zbývající část faktury nemůže zhotovitel uplatňovat žádné majetkové sankce, vyplývající z peněžitého dluhu objednatele.

5.5. Zhotovitel je oprávněn účtovat cenu díla v souladu s čl. 5.1. až do výše 90 % celkové ceny díla. Zbýlých 10 % celkové ceny díla bude zhotovitel oprávněn objednateli vyúčtovat po řádném a úplném dokončení díla dle této smlouvy bez vad a nedodělků a jeho předání a převzetí objednatelem. V případě, že dílo dle této smlouvy bude objednatelem převzato s vadami nebo nedodělků, bude zhotovitel oprávněn zbylých deset procent ceny díla vyúčtovat až po odstranění všech vad a nedodělků díla.

5.6. Zhotovitel předloží závěrečnou fakturu do 15 dnů po předání a převzetí díla.

5.7. Splatnost faktur je dohodnuta do 30 dnů po jejich obdržení objednatelem. V případě nedodržení termínu splatnosti faktury vzniká zhotoviteli právo na úrok z prodlení dle odst. 11.1. této smlouvy.

5.8. Smluvní strany se dále dohodly, že v případě, že se zhotovitel stane ve smyslu ust. § 106a zákona o dani z přidané hodnoty nespolehlivým plátcem daně a po dobu, kdy za něj ve smyslu uvedeného zákonného ustanovení bude považován (tedy až do doby, kdy bude rozhodnuto, že není nespolehlivým plátcem daně), bude objednatel oprávněn hradit účtované části ceny díla, co do částky odpovídající dani z přidané hodnoty, přímo na účet správce daně. Poukázáním příslušné částky na účet správce daně se v dané části bude považovat účtovaná částka za uhrazenou.

## VI. ZPŮSOB PROVÁDĚNÍ DÍLA

6.1. Zhotovitel je povinen provést dílo v souladu se zpracovanou projektovou dokumentací, touto smlouvou, veškerými platnými ČSN, zákony a jejich prováděcími vyhláškami, bezpečnostními předpisy, které se týkají jeho činnosti spojené s realizací díla a dále s pokyny výrobců materiálů či dodaných zařízení pro instalaci či aplikaci takových materiálů či zařízení (vše dále jen „předpisy“). Pokud porušením uvedených předpisů vznikne jakákoliv škoda, nese veškeré vzniklé náklady zhotovitel. V případě, že zhotovitel nebude přes písemné upozornění objednatele dle odst. 6.2. provádět dílo v souladu s předpisy, bude objednatel oprávněn jednostranně nechat tu kterou část díla na náklady zhotovitele provést jiným dodavatelem, a to bez vlivu na záruku, kterou za kvalitu díla poskytnul zhotovitel dle této smlouvy.

6.2. Objednatel je oprávněn kontrolovat provádění díla na všech jeho stupních. Zjistí-li objednatel, že zhotovitel provádí dílo v rozporu se svými povinnostmi či s předpisy shora uvedenými nebo nedodrжуje jiné podmínky této smlouvy, je objednatel oprávněn dožadovat se toho, aby zhotovitel odstranil vady vzniklé takovou jeho činností a dílo prováděl řádným způsobem. Jestliže tak zhotovitel neučiní ani v přiměřené lhůtě mu k tomu poskytnuté a postup zhotovitele by vedl nepochybně k dalšímu porušení smlouvy, je objednatel oprávněn odstoupit od smlouvy. V tomto případě je objednatel povinen zaplatit zhotoviteli řádně provedené a objednatelem odsouhlasené práce a zároveň je oprávněn uplatnit smluvní pokutu dle odst. 11.4. této smlouvy.

6.3. Práce, které vykazují již v průběhu provádění díla nedostatky nebo odporují smlouvě, musí zhotovitel nahradit bezvadnými pracemi. Vznikla-li by nahrazováním škoda objednateli, hradí zhotovitel i ji.

6.4. Materiály či výrobky, které neodpovídají projektové dokumentaci, zadávacím podkladům nebo nevyhovují zkouškám, musí být z nařízení objednatele odstraněny ze staveniště ihned. Nestane-li se tak, může jejich odstranění na náklady zhotovitele zajistit objednatel.

6.5. Zhotovitel přebírá v plném rozsahu odpovědnost za vlastní řízení postupu prací pracovníky majícími odpovídající odbornou způsobilost a kvalifikaci.

- 6.6. Objednatel kontroluje provádění prací podle PD stavby a má přístup na všechna pracoviště zhotovitele, kde jsou uskladněny dodávky pro stavbu.
- 6.7. Koordinátora bezpečnosti práce ve smyslu zvláštních právních předpisů jmenuje objednatel. Zhotovitel odpovídá za sledování a dodržování předpisů bezpečnosti práce a ochrany zdraví při práci, vybavení pracovníků ochrannými pomůckami, zachování pořádku a dodržování hygienických předpisů na staveništi. Před prováděním jakýchkoliv prací je zhotovitel povinen pracovníky seznámit s riziky BOZP na pracovišti a provozně bezpečnostními předpisy.
- 6.8. Zhotovitel je povinen zajistit a financovat veškeré případné poddodavatelské práce a nese za ně záruku v plném rozsahu dle článků IX, X, XI.
- 6.9. Všechny ztráty a škody, které vzniknou na stavebních materiálech, dílech nebo celé stavbě až do dne předání stavby, jdou k tíži zhotovitele.
- 6.10. Za všechny škody, které vzniknou v důsledku provádění stavby třetím, na stavbě zúčastněným, osobám případně objednateli, odpovídá zhotovitel, který je povinen uhradit vzniklou škodu (to se týká i škod vzniklých např. nedostatečným obnovením původního stavu pozemku nebo na přilehlých komunikacích). Toto ustanovení se vztahuje i na škody vzniklé třetím, na stavbě nezúčastněným osobám. Zhotovitel se zavazuje, že po dobu provádění díla dle této smlouvy bude pojištěn pro případ vzniku výše uvedené odpovědnosti, a to s garantovaným pojistným plněním až do výše celkové ceny díla včetně DPH. Zhotovitel se zavazuje doložit příslušnou pojistnou smlouvu nejpozději do 10 pracovních dnů po uzavření této smlouvy. V případě, že tak neučiní, je objednatel oprávněn od této smlouvy odstoupit.
- 6.11. Zhotovitel je povinen vést na stavbě od dne převzetí staveniště do předání díla stavební deník (dále jen „SD“) o pracích, které provádí. Do deníku se zapisují všechny skutečnosti rozhodné pro plnění smlouvy.
- 6.12. Zápisy ve SD musí být prováděny denně odpovědným pracovníkem zhotovitele a podepsány stavbyvedoucím tak, aby z nich byl zřejmý postup a množství provedených prací, jejich jakost, zdůvodnění odchylek prací od PD. Podle zápisů ve SD bude objednatel posuzovat měsíční soupisy provedených prací.
- 6.13. Mimo odpovědného pracovníka zhotovitele a stavbyvedoucího může do SD provádět zápisy pouze určený zástupce objednatele a zhotovitele, TDS, koordinátor BOZP, zástupce správců inženýrských sítí, zpracovatel PD a příslušné oprávněné orgány státní správy.
- 6.14. Objednatel je povinen sledovat obsah SD a k zápisu připojovat svoje stanovisko. Nebude-li objednatel souhlasit se zápisem, je povinen zapsat svoje stanovisko se zdůvodněním nejpozději do 15 pracovních dnů po provedení zápisu, jinak se má za to, že s obsahem souhlasí.
- 6.15. Ve SD musí být mimo jiné uvedeno:  
název, sídlo, IČO, DIČ zhotovitele, objednatele a zpracovatele PD,  
přehled všech provedených zkoušek jakosti,  
seznam dokumentace stavby včetně veškerých změn a doplňků,  
seznam dokladů a úředních opatření týkajících se stavby (další náležitosti stanoví prováděcí právní předpisy ke stavebnímu zákonu).
- 6.16. Objednatel je oprávněn kontrolovat provádění díla na všech stupních jeho provádění. Jedná se zejména o konstrukce a práce, které vyžadují zvlášť kontrolu před jejich zakrytím. V případě, že se objednatel, ač řádně vyzván, nedostaví, je zhotovitel oprávněn pokračovat v pracích. Zhotovitel vyzve objednatele nejpozději 5 pracovních dnů předem ke kontrole zakrývaných konstrukcí a prací písemnou formou zápisem do SD nebo jinými dostupnými kontrolovatelnými prostředky. Pokud tak neučiní, je povinen na žádost objednatele dotyčné práce na svůj náklad odkrýt. Za účelem kontroly průběhu prací svolává objednatel kontrolní dny, které se budou konat dle potřeby, min. 1x týdně.
- 6.17. Zhotovitel je povinen písemně upozornit objednatele na zřejmou nevhodnost jeho pokynů nebo na nevhodnou povahu věcí převzatých k provedení díla od objednatele (nevhodné řešení v projektové dokumentaci apod.). Bude-li přes toto upozornění objednatel písemně trvat na provedení prací podle

svých podkladů, neodpovídá zhotovitel za vady díla z tohoto titulu vzniklé. Nesplní-li zhotovitel svoji upozorňovací povinnost, za tyto vady díla v plném rozsahu odpovídá.

6.18. Zhotovitel je povinen při odevzdávání díla uspořádat stroje a zařízení tak, aby bylo možno dílo řádně převzít a používat. Nejpozději do 15 dnů po odevzdání a převzetí díla objednatelem je zhotovitel povinen staveniště zcela vyklidit a následně upravit tak, jak mu to ukládá PD. Pokud tak neučiní, je mu objednatel oprávněn fakturovat smluvní pokutu ve smyslu čl. 11.6.

6.19. Bez písemného souhlasu objednatele nesmí být použity jiné materiály, technologie nebo změny proti projektové dokumentaci či jiným předpisům (viz odst. 6.1.). Současně se zhotovitel zavazuje a ručí za to, že při realizaci díla nepoužije žádný materiál, o kterém je v době použití známo, že je škodlivý z hlediska platných hygienických norem. Pokud tak zhotovitel učiní, je povinen na písemné vyzvání objednatele provést okamžitou nápravu ve formě výměny takto použitého materiálu za materiál vhodný s tím, že veškeré náklady s tím spojené nese zhotovitel.

6.20. Objednatel je oprávněn v průběhu realizace požadovat záměny materiálů oproti původně navrženým a sjednaným materiálům. Požadavek na záměnu však musí být písemný a zhotovitel má právo na úhradu veškerých zbytečně vynaložených nákladů, pokud již původní materiál zajistil. Tím není dotčena povinnost stran postupovat podle ust. § 222 zákona č. 134/2016 Sb. v platném znění.

6.21. Zhotovitel je povinen zajistit dílo proti krádežím.

6.22. Odvoz a uložení (případně jiná likvidace přípustná dle zákona č. 185/2001 Sb. v platném znění) sutí, zeminy a vybouraných hmot, jakož i dalšího odpadu vzniklého při provádění díla, jsou obsaženy v pevné smluvní ceně díla. Vlastníkem odpadu vzniklého při provádění díla dle této smlouvy se stává zhotovitel okamžikem, kdy se část předmětné stavby odpadem stane nebo kdy takový odpad při provádění díla vznikne. Zhotovitel se zavazuje po dobu provádění díla vést provozní evidenci odpadu vzniklého při provádění díla, a to podle vzorového výkazu, který bude objednatelem zhotoviteli předán při převzetí staveniště. Uvedená evidence bude zhotovitelem pravidelně předkládána objednateli jako součást soupisů prací a podkladů pro předání díla. K výzvě objednatele je zhotovitel povinen doložit objednateli doklady o likvidaci či uložení odpadů vzniklých při provádění díla, zejména sutí, výkopku a vybouraných hmot, a to nejpozději do 10 dnů od takové výzvy objednatele.

6.23. Objednatel předá a zhotovitel převezme staveniště, tj. prostor určený PD pro stavbu a zařízení staveniště, prosto práv třetí osoby, které by bránily provádění díla. Zhotovitel převezme staveniště tak, aby byly stavební práce zahájeny do 15 kalendářních dnů od doručení písemné výzvy objednatele zhotoviteli. O předání a převzetí staveniště se učiní písemný záznam. Převzetím staveniště jsou zahájeny práce (viz čl. 3.1.). Zařízení staveniště zabezpečuje zhotovitel v souladu se svými potřebami, dokumentací předanou objednatelem a s požadavky objednatele. V rámci zařízení staveniště zajistí zhotovitel v přiměřeném rozsahu podmínky pro výkon funkce autorského dozoru projektanta, TDS, případně koordinátora bezpečnosti a ochrany zdraví při práci.

6.24. Zhotovitel je povinen zajistit řádné vytyčení staveniště a během výstavby řádně pečovat o základní směrové a výškové body a to až do doby předání díla objednateli. Zhotovitel zajistí i podrobné vytyčení jednotlivých objektů a odpovídá za jeho správnost. Zhotovitel si opatří na své náklady potřebná povolení v souvislosti s odstraňováním stromů, dřevin atd. s tím, že zhotovitel i objednatel budou respektovat rozhodnutí příslušných orgánů státní správy.

6.25. Zhotovitel si zajistí v případě potřeby na vlastní náklady staveništní přípojku elektřiny, vodovodu a kanalizace, popř. dalších energií, včetně připojovacích míst určených správcí sítí. Veškeré energie spotřebované v přímé souvislosti se stavbou hradí zhotovitel.

6.26. Veškerá potřebná povolení k užívání veřejných ploch, příp. rozkopávkám či překopům veřejných komunikací zajišťuje zhotovitel a nese veškeré případné poplatky.

6.27. Jestliže v souvislosti se zahájením prací na staveništi bude třeba umístit nebo přemístit dopravní značky podle předpisů o pozemních komunikacích, obstará tyto záležitosti na své náklady zhotovitel. Zhotovitel dále odpovídá i za umístování, přemísťování a udržování dopravních značek v souvislosti s průběhem provádění díla. Veškerá potřebná povolení a rozhodnutí vztahující se k dopravně inženýrským opatřením zajišťuje zhotovitel a nese veškeré případné poplatky. Dále zhotovitel

v dostatečném předstihu informuje o všech omezeních v přístupu a příjezdu obyvatele a vlastníky nemovitostí dotčených stavbou.

6.28. Zhotovitel je povinen při realizaci díla udržovat na staveništi pořádek a čistotu a je povinen průběžně odstraňovat odpady a nečistoty vzniklé jeho pracemi v souladu s platnými zákony o odpadovém hospodářství. Pokud tyto povinnosti zhotovitel plnit nebude, nese riziko vzniku případných škod (a to i ve formě sankcí uložených objednateli ze strany orgánů státní správy nebo jiným způsobem). Nebude-li v době přejímacího řízení na staveništi pořádek a nebude-li uspořádán zbývající materiál, vymíňuje si objednatel právo nezahájit přejímací řízení či nepřevzít dílo do doby nápravy.

6.29. Zhotovitel je povinen, pokud to bude zapotřebí, vybudovat zařízení staveniště a deponie materiálu tak, aby nevznikly žádné škody na sousedních pozemcích a po ukončení prací uvést staveniště do původního stavu. Náklady na vybudování, udržování a odklizení zařízení staveniště a deponie materiálu jsou zahrnuty v ceně díla.

6.30. Zhotovitel je povinen využívat veřejné komunikace jen v souladu s platnými předpisy. Pokud vzniknou jejich užíváním škody, odpovídá za ně přímo zhotovitel.

6.31. Zhotovitel je povinen v případě rušení veřejného provozu či jiných obecně závazných právních předpisů (předpisy k ochraně lidského zdraví nebo životního prostředí) zabezpečit si příslušná povolení k takovému postupu a provést všechna opatření, která příslušné úřady nařídí. Náklady na tato opatření nese zhotovitel.

6.32. Zhotovitel je povinen zajistit přechody přes výkopy, pokud budou hloubeny, pro zabezpečení provozu a přístupu do existujících objektů (pro pěší i techniku).

6.33. Pokud je to potřebné k provedení, dokončení nebo uvedení díla do užívání, zajistí si zhotovitel na své náklady vytyčení všech inženýrských sítí v komunikacích a v terénu na svoje náklady. Zhotovitel bude postupovat ve stavebních pracích tak, aby nedošlo k poškození veškerých sítí. V případě jejich poškození po dobu provádění díla (tedy v době od převzetí staveniště do řádného dokončení a předání díla objednateli) opraví zhotovitel takové inženýrské sítě na vlastní náklady nebo na své náklady zajistí jejich opravu třetí osobou. O případném vytyčení inženýrských sítí bude proveden zápis do SD příslušným zástupcem vlastníka dotčené inženýrské sítě.

6.34. Zhotovitel je povinen zabezpečit staveniště proti vstupu nepovolaných osob a učinit veškerá opatření, aby vlivem provádění stavby nedocházelo k zatěžování okolí prašností, nadměrným hlukem či znečišťováním a aby nedocházelo k ohrožování bezpečnosti postupem provádění prací nebo provozem stavebních mechanismů. Za nepovolený vstup se nepovažuje výkon technického dozoru stavebníka, autorský dozor projektanta, případně výkon činnosti koordinátora bezpečnosti a ochrany zdraví při práci na staveništi.

6.35. Zhotovitel se před podpisem této smlouvy seznámil s PD a ostatními zadávacími podklady, které jsou potřeba k provedení díla dle této smlouvy a prohlašuje, že tyto mu byly poskytnuty, a má zcela jasný přehled o způsobu provádění prací a jejich objemu.

6.36. V předmětu díla jsou obsaženy všechny dodávky a výkony, které patří k plnému dokončení díla tak, aby bylo provozuschopné, tedy aby je bylo možno užívat k účelu, pro který je zhotovováno, tedy včetně vedlejších nákladů souvisejících s umístěním stavby, zařízením staveniště a s plněním podmínek zadávací dokumentace.

6.37. Objednatel má právo změnit rozsah díla, případně vypustit provedení některých prací, aniž by zhotovitel mohl uplatňovat jakékoliv sankce vůči objednateli. V těchto případech je však povinen projednat změnu sjednané ceny, případně i termín dokončení díla. Tím není dotčena povinnost stran postupovat podle ust. § 222 zákona č. 134/2016 Sb. v platném znění.

6.38. Zhotovitel nese nebezpečí škody na zhotovovaném díle, a to až do doby jeho předání objednateli po řádném dokončení díla.

6.39. Změna poddodavatelů oproti obsahu nabídky podané zhotovitelem v zadávacím řízení na zhotovitele tohoto díla je možná pouze na základě písemného souhlasu objednatele. Objednatel se zavazuje, že takový souhlas nebude odírat v případě, že nový poddodavatel bude splňovat veškeré



kvalifikační požadavky, které splňoval původní poddodavatel a z informací, kterými bude objednatel v dané situaci disponovat, nebude vyplývat obava, že nový poddodavatel by mohl provést jemu svěřenou část díla vadně nebo jiným způsobem narušit realizaci díla dle této smlouvy. V případě, že prostřednictvím příslušného poddodavatele zhotovitel prokazuje splnění podmínek účasti v zadávacím řízení, musí nový poddodavatel splňovat danou část kvalifikace alespoň ve stejném rozsahu. Zhotovitel se zavazuje pro případ porušení povinností dle tohoto ustanovení uhradit objednateli smluvní pokutu ve výši 100 000 Kč.

6.40. Zhotovitel je povinen pořizovat fotodokumentaci před započatím díla, v jeho průběhu a po dokončení díla v potřebném rozsahu dle předmětu díla, dle požadavků objednatele, s digitálním vyznačením data pořízení. Tato fotodokumentace bude součástí předmětu díla a jeho ceny. Při vyúčtování každé části ceny díla zhotovitel přiloží k příslušné faktuře jen přiměřený počet fotografií postihujících průběh zhotovení dané části díla. V případě dílčích faktur tedy bude přiložena zhotovitelem jen fotodokumentace, která postihuje fakturované položky. V případě těch částí a dodávek díla, které budou v dalším postupu zakryté, nebo se stanou nepřístupnými, je zhotovitel povinen vést podrobnou fotodokumentaci (popř. videozáznam nebo digitální záznam) postihující detailně všechny tyto části. Fotodokumentaci je povinen zhotovitel poříditi rovněž při případném odstranění vad a nedodělků díla. V případě, že zhotovitel takovou dokumentaci nepovede nebo ji povede v nedostatečné podrobnosti, budou strany v případě sporu o kvalitu díla nebo jeho konkrétní části vycházet z dokumentace, kterou si pořídí objednatel a její obsah bude pro takový případ stranami považován za nesporný.

6.41. Zhotovitel je povinen zajistit kompletní dopravně inženýrské opatření, včetně projednání s příslušnými orgány státní správy.

## VII. BANKOVNÍ ZÁRUKA

7.1. K zajištění svých závazků podle této smlouvy poskytne zhotovitel objednateli neodvolatelnou a nepodmíněnou bankovní záruku splatnou na první požádání (dále jen „bankovní záruka“). Bankovní záruka bude zhotovitelem předložena objednateli ve lhůtě 10 pracovních dní od uzavření této smlouvy.

7.2. Bankovní záruka bude platná a účinná po dobu realizace díla („období platnosti“). Pokud doba platnosti bankovní záruky nebude dosahovat celého období platnosti, bude zhotovitel povinen obnovit platnost bankovní záruky za stejných podmínek, nejpozději do čtrnácti (14) dní před uplynutím platnosti původní bankovní záruky. Pokud zhotovitel neposkytne objednateli obnovenou bankovní záruku ve výše uvedené lhůtě, bude objednatel oprávněn čerpat všechny peněžní prostředky z bankovní záruky a použít je na vytvoření jistoty, kterou poté uloží na svůj účet za účelem zajištění povinností uvedených v této smlouvě. Dojde-li k čerpání bankovní záruky a vytvoření jistoty, budou se ustanovení upravující bankovní záruku vztahovat obdobně i na jistotu.

7.3. Bankovní zárukou budou zajištěny veškeré nároky objednatele vůči zhotoviteli, které vzniknou na základě porušení smlouvy nebo právních předpisů zhotovitelem (včetně veškerých úroků z prodlení a veškerých smluvních pokut a náhrad škod, které může objednatel od zhotovitele požadovat v souvislosti s touto smlouvou) (dále jen „zajištěné povinnosti“). Objednatel je oprávněn čerpat peněžní prostředky z bankovní záruky za předpokladu, že zhotovitel poruší jakoukoli zajištěnou povinnost nebo za účelem vytvoření jistoty dle odst. 7.2. této smlouvy. Objednatel je povinen bez odkladu informovat zhotovitele o jakémkoli čerpání peněžních prostředků z bankovní záruky.

7.4. Kdykoli během období platnosti bude bankovní záruka vždy činit nejméně částku 500 000 Kč („výše zajištění“). Zhotovitel je povinen zajistit, aby byla bankovní záruka přiměřeně upravována tak, aby její hodnota nikdy během období platnosti neklesla pod výši zajištění. Pokud hodnota bankovní záruky klesne pod výši zajištění nebo pokud peněžní prostředky (nebo jakákoli jejich část) z bankovní záruky byly objednatel čerpány v souladu s předchozím odstavcem, poté bude zhotovitel do deseti (10) dnů ode dne, kdy byla taková událost zhotoviteli oznámena, povinen doplnit bankovní záruku tak, aby dosahovala výše zajištění.

7.5. Záruční listina k bankovní záruce bude zhotoviteli vrácena po uplynutí její platnosti, pokud zhotovitel splní své závazky, které jsou bankovní zárukou zajišťovány.

7.6. Bankovní záruka může být nahrazena pojištěním záruk se shodnými náležitostmi, jako je výše vyžadováno pro bankovní záruku. Pokud není výslovně stanoveno jinak, pokud se v této smlouvě používá pojem bankovní záruka, zahrnuje to i pojištění záruk.

7.7. Bankovní záruka může být nahrazena též složením peněžní jistoty na účet objednatele [REDAKCE], za podmínek dále uvedených. Dodavatel složí peněžní jistotu ve výši totožné s výší požadované bankovní záruky dle čl. 7.4. této smlouvy ve lhůtě 10 pracovních dní od uzavření této smlouvy. Finanční prostředky zůstanou na účtu objednatele složené po dobu realizace díla („období platnosti“). Peněžní jistotou budou zajištěny veškeré nároky objednatele tak, jak jsou definovány v čl. 7.3. Objednatel je oprávněn použít peněžní prostředky z takto složené jistoty na umožení jakéhokoliv zajištěného nároku, který mu vznikne vůči zhotoviteli. Objednatel je povinen bez odkladu informovat zhotovitele o jakémkoli použití takto složených peněžních prostředků z této peněžní jistoty. Zhotovitel je povinen zajistit, aby byla peněžní jistota přiměřeně upravována tak, aby její hodnota nikdy během období platnosti neklesla pod výši zajištění. Pokud hodnota peněžní jistoty klesne pod výši zajištění nebo pokud peněžní prostředky (nebo jakákoliv jejich část) z peněžní jistoty byly objednatelem čerpány v souladu s touto smlouvou, bude zhotovitel do deseti (10) pracovních dnů ode dne, kdy byla taková událost zhotoviteli oznámena, povinen doplnit peněžní jistotu tak, aby dosahovala výše zajištění dle čl. 7.4. Peněžní prostředky složené na účet objednatele jako peněžní jistota dle tohoto článku a snížené o hodnotu použití na umožení zajištěných nároků způsobem dle tohoto článku smlouvy budou objednatelem zhotoviteli vráceny poukázáním na účet zhotovitele popsany v čl. 1.2. této smlouvy, a to do 10 pracovních dnů po řádném a úplném dokončení díla bez vad a nedodělků a jeho převzetí objednatelem, případně po odstranění všech vad a nedodělků díla a písemném potvrzení této skutečnosti objednatelem, pokud dílo bude objednatelem převzato s vadami a nedodělků.

## VIII. PŘEVZETÍ DÍLA

8.1. Zhotovitel splní svou povinnost provést dílo jeho řádným a úplným dokončením a předáním předmětu díla dle článku II. této smlouvy o dílo objednateli v dohodnutém termínu a místě bez vad a nedodělků a po prokázání bezchybné funkce dodaných a zhotovených zařízení či systémů. Podmínkou řádného dokončení díla a jeho předání objednateli je ze strany zhotovitele i předání všech listin, které se k dílu vztahují, jako jsou atesty, protokoly o provedených zkouškách, návody k použití, geodetická zaměření, geometrické plány, dokumentace skutečného provedení díla a další dokumenty, z jejichž povahy vyplývá, že se vztahují k dílu nebo některé jeho části, případně dokumenty, kterých je potřeba k tomu, aby bylo dílo nebo jeho část možno řádně užívat v souladu s právními předpisy (případně jsou podmínkou vydání kolaudačního souhlasu nebo rozhodnutí, uvedení díla do provozu a podobně).

8.2. V případě provádění dodávek vyžadujících provedení zkoušek se považuje provedení díla za dokončené teprve tehdy, když požadované zkoušky byly úspěšně provedeny a doloženy příslušnými doklady.

8.3. K převzetí dokončeného díla vyzve zhotovitel objednatele písemnou formou nejméně 7 dní před termínem zahájení předání díla. Objednatel zahájí převzetí díla do 7 dnů od termínu navrženého zhotovitelem. Objednatel přizve k předání a převzetí díla osoby vykonávající TDS, autorský dozor projektanta, případně další osoby dle uvážení (budoucího správce, uživatele, apod.).

8.4. O předání a převzetí díla bude sepsán zápis s prohlášením o převzetí či nepřevzetí díla a podepsán oběma smluvními stranami. V případě, že objednatel převezme dílo s vadami a nedodělků, bude obsahem protokolu i soupis takových vad a nedodělků s uvedením termínu jejich odstranění. Nebude-li takový termín dohodnut, bude zhotovitel povinen odstranit je do 30 dnů ode dne sepsání předávacího protokolu. Ve stejném termínu (počínaje oznámením vady) bude zhotovitel povinen odstranit i případné další vady, které se na díle vyskytnou po dobu odstraňování vad a nedodělků, zjištěných při předání díla – o takových vadách se má za to, že jde o vady zjištěné při předání díla.

8.5. Objednatel není povinen převzít dílo vykazující vady a nedodělků. Může tak učinit v případě vad, které samy o sobě ani ve spojení s jinými nebrání užívání díla. Toto rozhodnutí je na vůli objednatele. Pro odstranění takovýchto vad platí přiměřeně čl. 8.4.

## IX. VADY DÍLA

9.1. Dílo má vady, jestliže jeho provedení neodpovídá předpisům dle odst. 6.1. této smlouvy, tedy zejména kvalitativním podmínkám stanoveným v předaných podkladech, platným ČSN, příslušným stavebně-technickým předpisům, případně pokynům výrobců dodaných zařízení a materiálů pro jejich instalaci či aplikaci, pokud není způsobilé k účelu, pro který bylo zhotoveno, nebo pokud nemá vlastnosti, které vyplývají z této smlouvy, případně předpisů nebo důvodných očekávání objednatele.

## **X. ZÁRUKA**

10.1. Zhotovitel zodpovídá za to, že předmět této smlouvy je zhotovený podle podmínek smlouvy, a že po dobu trvání záruky bude mít dílo vlastnosti dohodnuté v této smlouvě a vlastnosti stanovené právními předpisy, technickými normami, případně vlastnosti obvyklé. Záruční lhůta pro uplatnění nároků ze závad vzniklých při provozu díla je mezi smluvními stranami dohodnuta na 60 měsíců od data řádného dokončení díla (tedy od data předání díla, případně odstranění poslední vady a posledního nedostatku zjištěných při předání díla). Po tuto dobu odpovídá zhotovitel za vady, které objednatel zjistil a které oznámil zhotoviteli. Zhotovitel nepřebírá zodpovědnost za vady vzniklé v záruční době následnou stavební činností objednatele nebo jím pověřené osoby a poruchami inženýrských sítí nesouvisejících s předmětem plnění dle smlouvy o dílo a dále pak nesprávným užíváním díla. U specifických částí díla, které lze samostatně funkčně oddělit, se strany mohou písemně dohodnout (např. v předávacím protokole), že záruka za takové části díla se neposkytuje a že tuto ponese dodavatel takových zařízení dle jím stanovených záručních podmínek s tím, že zhotovitel předá spolu s takovou částí díla i platný a potvrzený záruční list dodavatele takového zařízení, záruční lhůta však nesmí být kratší než 24 měsíců.

10.2. Záruka se nevztahuje na přirozené opotřebení součástí a na závady vzniklé mechanickým poškozením či neodbornou manipulací a péčí a dále na poškození živelnou událostí.

10.3. Objednatel je povinen vady písemně reklamovat u zhotovitele bez zbytečného odkladu po jejich zjištění. V reklamaci musí být vady popsány a musí být uvedeno, jak se projevují.

10.4. Zhotovitel je povinen odstranit reklamované vady neprodleně po jejich oznámení, případně v termínu, který bude objednatel požadovat v oznámení reklamace. Objednatel má i přes sjednanou smluvní pokutu nárok na náhradu škody a ušlého zisku z důvodu nefunkčnosti nebo částečné nefunkčnosti díla do doby odstranění reklamované vady.

10.5. Reklamaci lze uplatnit do posledního dne záruční lhůty, přičemž i reklamace odeslaná objednatelem v poslední den záruční lhůty se považuje za včas uplatněnou.

10.6. Neodstraní-li zhotovitel uplatněnou vadu v termínu popsaném v odst. 10.4. této smlouvy, je objednatel oprávněn odstranit takovou vadu a nedodělek na náklady zhotovitele sám nebo prostřednictvím třetí osoby. Veškeré takto vynaložené nebo s odstraněním vady související náklady uhradí objednateli zhotovitel. V případě, že objednatel bude vadu odstraňovat sám, má právo na náhradu ve výši stanovené dle aktuálního ceníku stavebních prací ÚRS.

10.7. Objednatel má právo v záruční době reklamovat i vady díla, které mělo dílo v době jeho předání a které nebyly uvedeny v protokolu o předání díla.

10.8. Zhotovitel se zavazuje odstranit i vady a provést požadavky, které budou zjištěny při kolaudačním řízení a uvedení díla do trvalého provozu, pokud takové řízení proběhne.

## **XI. ZAJIŠTĚNÍ ZÁVAZKU (SMLUVNÍ POKUTY)**

11.1. Dojde-li ze strany objednatele k prodlení při úhradě faktury, je objednatel povinen zaplatit zhotoviteli úrok z prodlení ve výši 0,2 % dlužné částky za každý den prodlení.

11.2. Za prodlení se splněním termínu pro řádné dokončení díla a jeho předání objednateli se zhotovitel objednateli zavazuje uhradit smluvní pokutu ve výši 0,2 % z celkové ceny díla za každý započatý den prodlení.

11.3. V případě, že zhotovitel bude bez řádného technicky ospravedlnitelného důvodu v prodlení s prováděním díla v termínech stanovených časovým harmonogramem prací tvořícím přílohu č. 2 této smlouvy, bude zhotovitel povinen uhradit objednateli smluvní pokutu ve výši 0,05 % z celkové ceny díla za každý den takového prodlení.

11.4. Jestliže zhotovitel oznámí objednateli, že dílo je připraveno k odevzdání a při přejímacím řízení se zjistí, že dílo není podle podmínek smlouvy ukončeno nebo připraveno k odevzdání (tzn. že dílo vykazuje vadu nebo vady dle této smlouvy), je zhotovitel povinen uhradit objednateli veškeré náklady s tím vzniklé a smluvní pokutu ve výši 5000 Kč.

11.5. Pokud zhotovitel neodstraní všechny vady a nedodělky díla zjištěné při přejímacím řízení nebo jinak uplatněné vady v termínech dle této smlouvy, je povinen uhradit objednateli smluvní pokutu ve výši 1000 Kč za každý nedodělek či vadu a den prodlení.

11.6. Pokud zhotovitel nevyklidí staveniště ve smyslu čl. 6.18. ve stanovené lhůtě, je povinen uhradit smluvní pokutu ve výši 0,05 % z celkové ceny díla za každý i započatý den, a to až do úplného vyklizení staveniště.

11.7. V případě prodlení zhotovitele s plněním jeho povinností uvedených v čl. VI této smlouvy nebo v případě porušení některé z tam uvedených povinností, bude objednatel oprávněn jednak na náklady zhotovitele sjednat nápravu ve formě zajištění splnění tam popsané povinnosti prostřednictvím vlastních pracovníků nebo pověření třetí osoby na náklady zhotovitele, jednak bude objednatel oprávněn uplatnit vůči zhotoviteli za každé takové porušení (i prodlení) smluvní pokutu až do výše 1 % z celkové ceny díla dle této smlouvy, kterou se zhotovitel zavazuje uhradit do 10 dnů poté, kdy vůči němu bude objednatelem uplatněna.

11.8. Vyplacením částky rovnající se smluvní pokutě není dotčen nárok na náhradu škody a náhradu ušlého zisku objednatele.

11.9. Jestliže objednateli vznikne právo na smluvní pokutu vůči zhotoviteli, je objednatel bez dalšího oprávněn o tuto částku snížit proplacení faktury (dílčí faktury) zhotoviteli. Pokud tak objednatel učiní, oznámí tuto skutečnost zhotoviteli.

## **XII. PODSTATNÉ PORUŠENÍ SMLOUVY**

12.1. Smluvní strany se dohodly, že podstatnými podmínkami této smlouvy, jejichž neplnění opravňuje druhou stranu k odstoupení od smlouvy, jsou zejména:

Provedení díla v rozsahu a kvalitě dle této smlouvy.

Provedení díla v kvalitě odpovídající předpisům dle této smlouvy (odst. 6.1.).

Provedení díla v dohodnutém termínu.

Provedení díla za cenu dle dohody o ceně nejvýše přípustné.

Placení ceny díla objednatelem ve výši a termínech stanovených touto smlouvou.

Nepředložení bankovní záruky dle odst. 7.1. této smlouvy.

Nedoplnění bankovní záruky dle odst. 7.4. této smlouvy.

Nedoplnění peněžní jistoty dle odst. 7.7. této smlouvy.

12.2. Odstoupení od smlouvy se řídí příslušnými ustanoveními OZ. Zhotovitel má nárok na úhradu nákladů za řádné provedení díla ke dni odstoupení od smlouvy a to v cenách stanovených touto smlouvou nebo na základě ní. Tento článek smlouvy nebude případným odstoupením od smlouvy dotčen.

12.3. Objednatel si vyhrazuje právo jednostranně odstoupit od smlouvy v případě, že mu nebude poskytnut limit finančních prostředků potřebných k realizaci díla. V tomto případě se objednatel zavazuje uhradit zhotoviteli jednoznačně prokázané náklady související s přípravou a realizací díla ke dni odstoupení od smlouvy. Takovými náklady nejsou náklady na účast v případném zadávacím nebo výběrovém řízení či náklady na zhotovení nabídky ceny díla pro potřeby výběru vhodného zhotovitele objednatelem.

12.4. Objednatel má právo omezit rozsah předmětu díla dle této smlouvy. Tímto omezením nebo zastavením výstavby nevznikne zhotoviteli právo na jakékoliv smluvní pokuty a majetkové sankce vůči objednateli.

### **XIII. DALŠÍ UJEDNÁNÍ**

13.1. Smluvní vztahy mezi objednatelem a zhotovitelem lze měnit jen po vzájemné dohodě písemnými očíslovanými dodatky k této smlouvě o dílo. Jedna strana se vyjádří k návrhu dodatku strany druhé do pěti dnů ode dne doručení. Jiné zápisy a protokoly se za změnu smlouvy nepovažují.

13.2. Nastanou-li u některé ze stran skutečnosti bránící řádnému plnění této smlouvy, je dotčená strana povinna toto ihned bezodkladně oznámit druhé straně a vyvolat jednání zástupců oprávněných k podpisu smlouvy.

13.3. Práva a závazky, které pro smluvní strany ze smlouvy vyplývají, přecházejí na jejich případné právní nástupce.

13.4. Vstup na staveniště mají povolen jen přímí účastníci výstavby, tj. zaměstnanci zhotovitele a jeho poddodavatelů, pracovníci objednatele zajišťující výstavbu, pracovníci státního dohledu, kontrolních orgánů, pozvaní účastníci jednání a určení pracovníci objednatele.

13.5. Zhotovitel odpovídá i za škodu způsobenou okolnostmi, které mají původ v povaze přístroje nebo jiné věci, jichž bylo při plnění závazků použito a této odpovědnosti se nemůže zbavit.

13.6. Zhotovitel se zavazuje, že pro plnění závazků vyplývajících z této smlouvy použije jen zařízení a výrobky certifikované v ČR, schválené autorizovanou zkušebnou s doklady v české řeči.

13.7. Objednatel bere na vědomí a souhlasí s nutným omezením v nezbytné míře standardního provozu v souvislosti s prováděním stavby (díla) dle této smlouvy o dílo.

13.8. Tato smlouva je vyhotovena ve čtyřech stejnopisech, z nichž každý má platnost originálu a každá ze smluvních stran obdrží po dvou výtiscích smlouvy.

13.9. Další vzájemné vztahy, neupravené ve smlouvě, se řídí příslušnými ustanoveními OZ.

13.10. Smluvní strany prohlašují, že tuto smlouvu uzavřely svobodně a vážně, že jim nejsou známy jakékoliv skutečnosti, které by její uzavření vylučovaly, neuvedli se vzájemně v omyl a berou na vědomí, že v plném rozsahu nesou veškeré důsledky plynoucí z vědomě jimi udaných nepravdivých údajů.

13.11. Smlouva nabývá platnosti dnem podpisu smluvními stranami a účinnosti zveřejněním v registru smluv.

13.12. Případné rozpory vzniklé při projednávání a provádění díla bude zhotovitel a objednatel řešit cestou dohody. Nedojde-li k dohodě, předloží věc soudu. Smluvní strany se dohodly ve smyslu občanského soudního řádu, že místně příslušný obecný soud pro rozhodování případných sporů mezi smluvními stranami je místně a věcně příslušný obecný soud objednatele stanovený podle příslušných právních předpisů (v době sepsání této smlouvy podle zákona č. 99/1963 Sb., občanský soudní řád, v platném znění).

13.13. K platnosti této smlouvy včetně jejích dodatků je potřeba písemná forma. Jakákoliv vedlejší ujednání, nejsou-li učiněna v písemné formě, jsou neplatná.

13.14. Objednatel i zhotovitel výslovně souhlasí s tím, aby tato smlouva byla uvedena v evidenci smluv vedené objednatelem a byla v plném znění včetně jejích příloh zveřejněna na profilu zadavatele v souladu se zákonem č. 134/2016 Sb., o zadávání veřejných zakázek, ve znění pozdějších předpisů, a v registru smluv ve smyslu příslušných zákonných ustanovení zákona č. 340/2015 Sb., o registru smluv, v platném znění. Smluvní strany prohlašují, že skutečnosti uvedené v této smlouvě nepovažují za obchodní tajemství a udělují svolení k jejich užití a zveřejnění bez stanovení jakýchkoliv dalších

podmínek.

13.15. Pokud by se stala ustanovení této smlouvy neplatnými, a to z jakéhokoliv důvodu, nebude tím dotčena platnost smlouvy jako celku s přihlédnutím k ostatním ustanovením. Smluvní strany se zavazují, že v takovém případě co možná nejrychleji dohodnou náhradní ustanovení, která budou těmto neplatným co možná nejbližší, a jejichž pomocí by mohlo být zaručeno dosažení hospodářského a právního účelu minulé dohody.

13.16. Nedílnou součástí uzavřené smlouvy o dílo jsou přílohy:

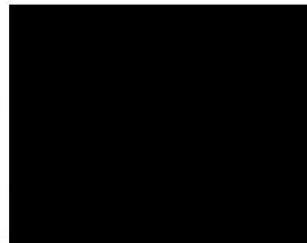
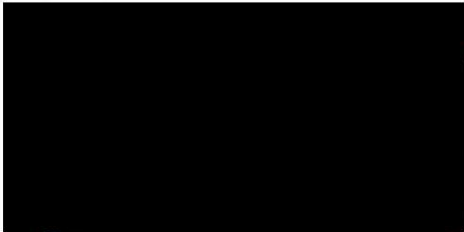
- Příloha č. 1 Položkový rozpočet stavby
- Příloha č. 2 Časový harmonogram prací

V Příbrami dne ..... 3. 12. 2020

Smlouvu přežk

za objednatele:

za zhotovitele:



STRABAG a.s.  
Ing. Vlastimil Ptáček, zmocněnec



**STRABAG**

STRABAG a.s.  
Kačírkova 992/4, 158 00 Praha 5  
IČ: 60838744  
(151)

## KRYCÍ LIST ROZPOČTU

Objekt :	Název objektu :			
	<b>Rozšíření zpevněných ploch - kompostárny a v průmyslové zóně u sběr dvora</b>			
Stavba :	Název stavby :			
	<b>ZPEVNĚNÉ PLOCHY K.Ú. PŘÍBRAM</b>			
Projektant :	Počet měrných jednotek :			
Objednatel :	Náklady na MJ :			
Počet listů :	Zakázkové číslo :			
Zpracovatel projektu :	Zhotovitel :		STRABAG a.s.	
<b>ROZPOČTOVÉ NÁKLADY</b>				
<b>Rozpočtové náklady II. a III. hlavy</b>		<b>Vedlejší rozpočtové náklady</b>		
	Dodávka celkem	0	Zařízení staveniště	24 796
Z	Montáž celkem	961 484	Geodetické vytýčení	17 712
R	HSV celkem	9 159 389		
N	PSV celkem	0		
	ZRN celkem	10 120 873		
	HZS	0		
	RN II.a III.hlavy	10 120 873		
	ZRN+VRN+HZS	10 163 380	VRN celkem	42 508
Vypracoval	Za zhotovitele		Za objednatele	
Datum :	Jméno : Datum : Podpis:		Jméno : Datum : Podpis :	
Základ pro DPH	0 % činí :		0 Kč	
Základ pro DPH	15 % činí :		0 Kč	
DPH	15 % činí :		0 Kč	
Základ pro DPH	21 % činí :		10 163 380 Kč	
DPH	21 % činí :		2 134 310 Kč	
<b>CENA ZA OBJEKT CELKEM</b>			<b>12 297 690 Kč</b>	

Poznámka :

Stavba :	<b>ZPEVNĚNÉ PLOCHY K.Ú. PŘÍBRAM</b>
Objekt :	<b>Rozšíření zpevněných ploch - kompostárny a v průmyslové zóně u sběr dvora</b>

## REKAPITULACE STAVEBNÍCH DÍLŮ

Stavební díl	HSV	PSV	Dodávka	Montáž	HZS
1 Zemní práce	1 766 542	0	0	0	0
2 Základy, zvláštní zakládání	136 196	0	0	0	0
5 Komunikace	4 510 755	0	0	0	0
8 Trubní vedení	2 221 742	0	0	0	0
9 Ostatní konstrukce a práce	474 622	0	0	0	0
99 Přesun hmot	49 532	0	0	0	0
M21 Elektroinstalace	0	0	0	961 484	0
<b>CELKEM OBJEKT</b>	<b>9 159 389</b>	<b>0</b>	<b>0</b>	<b>961 484</b>	<b>0</b>

## VEDLEJŠÍ ROZPOČTOVÉ NÁKLADY

Název VRN	Kč	%	Základna	Kč
Zařízení staveniště		0,245	10 120 873	24 796
Geodetické vytýčení		0,175	10 120 873	17 712
<b>CELKEM VRN</b>				<b>42 508</b>



## Položkový rozpočet

Stavba :	<b>ZPEVNĚNÉ PLOCHY K.U. PŘIBRAM</b>
Objekt :	<b>Rozšíření zpevněných ploch - kompostárny a v průmyslové zóně u sběr dvora</b>

P.č.	Číslo položky	Název položky	MJ	množství	cena / MJ	celkem (Kč)
<b>Díl: 38</b>		<b>Kompletní konstrukce</b>				
1	1	Zpevněné plochy	kpl	1,00	7 010 969,98	7 010 969,98
2	2	Trubní vedení	kpl	1,00	2 221 741,93	2 221 741,93
3	3	Elektro VO	kpl	1,00	397 785,00	397 785,00
4	4	Elektro PZTS	kpl	1,00	309 658,71	309 658,71
5	5	Elektro KAMERY	kpl	1,00	180 717,09	180 717,09
	<b>Celkem za</b>	<b>38 Kompletní konstrukce</b>				<b>10 120 872,72</b>

## Položkový rozpočet

Stavba :	<b>Zpevněné plochy</b>
Objekt :	<b>Rozšíření zpevněných ploch - kompostárny a v průmyslové zóně u sběr dvora</b>

P.č.	Číslo položky	Název položky	MJ	množství	cena / MJ	celkem (Kč)
<b>Díl: 1</b>		<b>Zemní práce</b>				
1	100 00-0000	Vytýčení inženýrských sítí	kus	1,00	17 693,24	17 693,24
2	122 10-0010.RAB	Odkopávky nezapažené v hornině 1-4 plocha 1:(625,7+2169)*0,5	m3	1 397,35 1 397,35	182,04	254 373,59
3	171 10-1105.R00	Uložení sypaniny do násypů - výkopek plocha 2:1238*0,5	m3	619,00 619,00	198,98	123 168,62
4	182 00-1111.R00	Plošná úprava terénu, zářezy, násypy plocha 1:625,7+2169 plocha 2:1238	m2	4 032,70 2 794,70 1 238,00	17,13	69 080,15
5	171 15-1101.R00	Zhutnění podloží plocha 1:625,7+2169 plocha 2:1238*2	m2	5 270,70 2 794,70 2 476,00	14,59	76 899,51
6	131 30-1101	Hloubení jam prefa nádrž 123m3:12*7*5 prefa nádrž 70m3:7*7,5*5 ORL:4*4*4 oplocení:170*0,4*0,4*0,8	m3	768,26 420,00 262,50 64,00 21,76	182,04	139 854,05
7	132 30-1101	Hloubení rýh dešťová kanalizace: 65,7*1*1,3 oplocení:372*0,3*0,3 obrubník:375*0,3*0,3 žlabovka:106*0,3*0,3 brána:7*0,3*0,3 drenáž:120*0,4*0,5	m3	186,81 85,41 33,48 33,75 9,54 0,63 24,00	409,60	76 517,38
8	182 00-1111.R00	Plošná úprava terénu prefa nádrž 123m3:12*7 prefa nádrž 70m3:7*7,5 ORL:4*4 dešťová kanalizace: 65,7*1 oplocení:372*0,3 obrubník:375*0,3 žlabovka:106*0,3 brána:7*0,3 drenáž:120*0,4	m2	524,20 84,00 52,50 16,00 65,70 111,60 112,50 31,80 2,10 48,00	25,82	13 534,84
9	271 10-0010	Štěrkopískový podsyp prefa nádrž 123m3:12*7*0,2 prefa nádrž 70m3:7*7,5*0,2 ORL:4*4*0,2 dešťová kanalizace: 65,7*1*1,3 oplocení:372*0,3*0,1 obrubník:375*0,3*0,1 žlabovka:106*0,3*0,1 brána:7*0,3*0,1 drenáž:120*0,4*0,5	m3	165,71 16,80 10,50 3,20 85,41 11,16 11,25 3,18 0,21 24,00	1 198,02	198 523,89
10	271 10-0010	Geotextilie zřízení vrstvy vč dodávky drenáž:120*(0,4+0,4+0,5+0,5)	m3	216,00 216,00	65,04	14 048,64
11	175 10-1201.R00	Obsyp objektu bez prohození sypaniny prefa nádrž 123m3:12*7*5-10,5*5,4*3,5 prefa nádrž 70m3:7*7,5*5-5,4*5,9*3,5 ORL:4*4*4-2,5*2,5*3 dešťová kanalizace:0 oplocení:372*0,3*0,2	m3	469,39 221,55 150,99 45,25 0,00 22,32	377,24	177 072,68

		obrubník:375*0,3*0,2		22,50		
		žlabovka:106*0,3*0,2		6,36		
		brána:7*0,3*0,2		0,42		
12	167 10-1101.R00	Nakládání výkopku z hor.1-4 1397,35+768,26+186,81-(619+469,39)	m3	1 264,03	115,43	145 906,98
13	162 30-1102	Vodorovné přemístění výkopku z hor.1-4 do 20000 m, složení bez rozhrnutí 1397,35+768,26+186,81-(619+469,39)	m3	1 264,03	190,54	240 848,28
14	100 00-0000	Poplatek za skládku zeminy (1397,35+768,26+186,81-(619+469,39))*1,8	t	2 275,25	88,47	201 291,37
15	181 30-0010	Rozprostření ornice tl 150mm, dovoz ornice ze vzdálenosti 500m, osetí trávou, 1* zalití	m2	383,00	46,29	17 729,07
<b>Celkem za</b>		<b>1 Zemní práce</b>				<b>1 766 542,30</b>
<b>Díl: 2</b>	<b>Základy,zvláštní zakládání</b>					
16	271 10-0010.RA0	Polštář pod základy ze štěrkodrti hutněný oplocení:170*0,4*0,4*0,1	m3	2,72	999,18	2 717,77
17	275 32-0000	Základové patky z betonu oplocení:170*0,4*0,4*0,8	m3	21,76	4 280,41	93 141,72
18	274 32-0020.RAC	Základová deska z betonu ORL:4*4*0,2	m3	3,20	4 541,03	14 531,30
19	643 00-0005	Betonáž mezipláště	m3	6,00	4 300,87	25 805,22
<b>Celkem za</b>		<b>Základy,zvláštní zakládání</b>				<b>136 196,01</b>
<b>Díl: 5</b>	<b>Komunikace</b>					
20	900 00-0001	Vybourání obrubníku	m	33,00	101,21	3 339,93
21	577 13-1311	Asfaltový beton ACO 11 40mm 2169+1238	m2	3 407,00	151,36	515 683,52
22	573 21-1111	Postřík spojovací asfaltový 0,25kg/m2	m2	3 407,00	10,03	34 172,21
23	565 13-1111	Asfaltový beton ACP 16 80mm	m2	3 407,00	270,60	921 934,20
24	573 21-1111	Postřík infiltrační asfaltový 0,8kg/m2	m2	3 407,00	18,05	61 496,35
25	500 00-0001	Mechanicky zpevněné kamenivo MZK 150mm	m2	3 407,00	233,55	795 704,85
26	564 86-1111	Štěrkodrt' 200mm	m2	3 407,00	221,84	755 808,88
27	500 00-0001	Vápenná stabilizace	m2	3 407,00	86,32	294 092,24
28	596 21-2213	Kladení dlažby z vegetačních tvárnic dlažba Best Vega vč zasypání štěrkem	m2	751,00	509,01	382 266,51
29	564 80-1111	Drcené kamenivo 4/8 30mm	m2	751,00	48,61	36 506,11
30	564 81-1112	Drcené kamenivo 8/16 60mm	m2	751,00	95,43	71 667,93
31	564 82-1111	Drcené kamenivo 16/32 80mm	m2	751,00	117,25	88 054,75
32	564 83-1111	Drcené kamenivo 32/63 100mm	m2	751,00	138,83	104 261,33
33	564 80-1111	Štěrkopísek 0/8 100mm	m2	751,00	106,57	80 034,07
34	500 00-0001	Vápenná stabilizace	m2	751,00	86,32	64 826,32
35	918 10-1111	Obrubník do beton lože vč dodávky BEST MONO II plocha 1:240 plocha 2:135	m	375,00	690,59	258 971,25
36	900 00-0002	Betonová žlabovka do beton lože vč dodávky BEST žlab I plocha 2:56	m	56,00	748,83	41 934,48
<b>Celkem za</b>		<b>5 Komunikace</b>				<b>4 510 754,93</b>
<b>Díl: 9</b>	<b>Ostatní konstrukce a práce</b>					
38	952 90-2110.R00	Úklid	kpl	1,00	13 390,25	13 390,25
40	900 10-0002.RAA	Oplocení z plotových dílců v 1,8m vč podhrabových desek plocha 1:246,5 plocha 2:125,5	m	372,00	888,20	330 410,40
41	900 10-0002.RAA	Demontovatelná část oplocení 4+5	ks	9,00	1 415,46	12 739,14
42	900 10-0002.RAA	Vjezdová brána posuvná, ruční pohon, š 7m vč spodní stavby	kpl	1,00	115 359,95	115 359,95
43	901 00-0004	Odvoz suti na skládku vč uložení a poplatku za skládku	t	6,50	418,74	2 721,81
<b>Celkem za</b>		<b>9 Ostatní konstrukce a práce</b>				<b>474 621,55</b>
<b>Díl: 99</b>	<b>Přesun hmot</b>					

44	998 01-1001.R00	Přesun hmot	t	7 348,99	6,74	49 532,19
<b>Celkem za</b>		<b>99 Přesun hmot</b>				<b>49 532,19</b>
<b>Díl:</b>	<b>M21</b>	<b>Elektroinstalace</b>				
45	210 00-0005	Chránička pro slaboproud dodávka+osazení	m	450,00	44,40	19 980,00
46	210 00-0008	CCTC a PZTS zemní práce	m	450,00	118,54	53 343,00
<b>Celkem za</b>		<b>M21 Elektroinstalace</b>				<b>73 323,00</b>

<b>Celkem</b>						<b>7 010 970 Kč</b>
---------------	--	--	--	--	--	---------------------

## Položkový rozpočet

Stavba :	<b>Trubní vedení</b>
Objekt :	<b>Rozšíření zpevněných ploch - kompostárny a v průmyslové zóně u sběr dvora</b>

P.č.	Číslo položky	Název položky	MJ	množství	cena / MJ	celkem (Kč)
<b>Díl: 8</b>						
		<b>Trubní vedení</b>				
1	640 00-0001	Dešťová kanalizace PVC 200 dodávka+montáž plocha 1:21,8 plocha 2:31,9	m	53,70 21,80 31,90	456,62	24 520,49
2	640 00-0001	Dešťová kanalizace PVC 160 dodávka+montáž plocha 2:12	m	12,00 12,00	308,47	3 701,64
3	641 00-0001	Revizní šachtiice dodávka+montáž	kus	2,00	17 907,32	35 814,64
4	900 00-0002	Štěrbínový žlab do beton lože vč dodávky TZD Q 400/500 plocha 1:50	m	50,00 50,00	2 600,17	130 008,50
5	640 00-0004	Napojení štěrbinového žlabu plocha 1:2	ks	2,00 2,00	1 171,25	2 342,50
6	640 00-0004	Uliční vpust' s košem na splaveniny plocha 2:4	ks	4,00 4,00	7 779,81	31 119,24
7	640 00-0005	Prefabrikovaná nádrž 123m3, přejezdné provedení prefa nádrž 10*5*2,8 DIWIDAG - Aquaschutz, beton C 40/50 XC4/XF3/XA2, přejezd těžkou nákladní dopravou, 4* základní díl nádrže, 4* zákrytová deska, 2* šachtový vstup DN 1000 se zámkem na šachtový program DN 1000, 2*přechodová deska DN 1000/625, poklop BEGU D400, 10* oplastované stupadlo KASI, osazené šachtové vložky 2*DN 300kg	kpl	1,00 1,00	847 336,51	847 336,51
8	641 00-0005	Prefabrikovaná nádrž 70m3 prefa nádrž 5,5*5*2,8 DIWIDAG - Aquaschutz, beton C 40/50 XC4/XF3/XA2, přejezd těžkou nákladní dopravou, 2* základní díl nádrže, 2* zákrytová deska, 1* šachtový vstup DN 1000 se zámkem na šachtový program DN 1000, přechodová deska DN 1000/625, poklop BEGU D400, 10* oplastované stupadlo KASI, osazené šachtové vložky 2*DN 300kg	kpl	1,00 1,00	523 965,35	523 965,35
9	894 00-0000	Vstupní šachtové poklapy z beton skruží DN1000	kpl	4,00	4 010,47	16 041,88
10	641 00-0004	Napojení jímek	kpl	2,00	5 576,91	11 153,82
11	642 00-0004	Osazení jímek	kpl	2,00	230 555,35	461 110,70
12	642 00-0005	ORL ASIO - AS TOP 30 RC/EO/PB-SV dodávka+osazení	kpl	1,00	126 572,26	126 572,26
13	644 00-0005	Drenážní potrubí prům 80 dodávka+montáž	m	120,00	67,12	8 054,40
<b>Celkem za</b>		<b>8 Trubní vedení</b>				<b>2 221 741,93</b>
<b>Celkem</b>						<b>2 221 742 Kč</b>

## DÍLČÍ ROZPOČET

Stavba: ROZŠÍŘENÍ ZPEVNĚNÉ PLOCHY KOMPOSTÁRNY A ZPEVNĚNÉ PLOCHY V PRŮM. ZÓNĚ U SBĚRNÉHO DVORA UL. MLYNÁŘSKÁ, ČÁST VO

### REKAPITULACE

označení	název položky	DPH	částka Kč
1. 1.1	Elektro-montáž	21	73 622
2. 1.2	Nosný -materiál montáž	21	199 925
3. 2.1	Elektro-zemní práce	21	120 133
4. 3.1	Revize	21	4 105
<b>CELKEM bez DPH</b>			<b>397 785</b>

### Část DPH

	název položky	DPH	částka Kč
	základ DPH	21	397 785
	částka DPH	21	83 535
	základ DPH	15	0
	částka DPH	15	0
	základ DPH	10	0
	částka DPH	10	0
	základ bez DPH - kontrolní údaj	0	0
<b>CELKEM vč. DPH</b>			<b>481 320</b>

Vypracováno s použitím položek montážních ceníků RTS a položek orientačních cen materiálů z PD pro výběr zhotovitele.

Určeno pouze pro potřebu hrubé cenové orientace.

Ve výměrové části může sloužit jako podklad pro vypracování smluvní ceny.

Uvedené výrobky jsou standardem pro výběr konkrétního výrobku.

Ceny uvedené v rozpočtu jsou bez DPH !

### 1.1 - Elektro-montáž

p.č.	číslo pol.	název položky	m.j.	množství	cena Kč	celkem Kč
1	21 0010123R00	Trubka ochranná z PE, uložená volně, DN do 47 mm	m	340	41,05	13 957,00
2	21 0020652R00	Konstrukce ocelová nosná pro zařízení do 10 kg	kus	1	2 193,96	2 193,96
3	21 0120451R00	Jistič vzduchový 3pólový do 25 A bez krytu	kus	1	147,68	147,68
4	21 0190001R00	Montáž rozvodnic (zásuvkové skříně) do váhy 20 kg	kus	1	753,73	753,73
5	21 0202015R00	LED svítidlo VO	kus	7	732,50	5 127,50
6	21 0204011R00	Stožár osvětlovací ocelový délky do 12 m	kus	7	1 321,10	9 247,70
7	21 0204201R00	Elektrovýzbroj stožáru pro 1 okruh	kus	7	424,64	2 972,48
8	21 0810013R00	Kabel CYKY-m 750 V 4 x 10 mm <sup>2</sup> volně uložený	m	350	37,27	13 044,50
9	21 0810501R00	Kabel silový CYKOY 750 V 3 x 1,5 mm <sup>2</sup> volně uložený	m	50	32,02	1 601,00
10	21 0950201R00	Příplatek na zatahování kabelů váhy do 0,75 kg	m	350	62,75	21 962,50
11	21M210 100173	Ukončení kabelů do 3x1,5-4 mm <sup>2</sup>	ks	14	31,02	434,28
12	21M210 100251	Ukončení kabelů do 4x16 mm <sup>2</sup>	ks	16	45,57	729,12
13	▣ PV-010%	Přidružené výkony 1%	%	1	721,71	721,71
14	▣ ZV-010%	Zednické výpomocce 1%	%	1	728,93	728,93
<b>CELKEM</b>		<b>1.1 - Elektro-montáž</b>				<b>73 622,09</b>

### 1.2 - Nosný -materiál montáž

p.č.	číslo pol.	název položky	m.j.	množství	cena Kč	celkem Kč
1	341 11076R	Kabel silový s Cu jádrem 750 V CYKY 4 x10 mm <sup>2</sup>	m	350	102,00	35 700,00
2	345 7114700R	Trubka kabelová chránička 09040	m	340	14,52	4 936,80
3	357 161631R	Zásuvková skříň plastová chránič 40/4/003, 2xzás.230V/16A, 1xzás. 400V/16A, 1xzás. 400V/32A	kus	1	3 997,53	3 997,53
4	358 22403R	Jistič do 63 A 3pólový charakter. B LPN-25B-3	kus	1	1 657,86	1 657,86
5	CMATER 132311373025	Ocel nosná konstrukce-zásuvková skříň	ks	1	427,00	427,00
6	CMATER 316-73524	Stožár kuželový žárové zinkovaný 6m bezpaticový	ks	7	10 369,05	72 583,35

7	MODUS LV 236	Svítlidlo LED-dle výběru investora (např. TITANIA)	ks	7	7 267,30	50 871,10
8	SPCM 156-14235	Drát FeZn pr10mm	kg	75	40,48	3 036,00
9	SPCM 316-76.....	Stožár.svorkovnice	ks	7	372,97	2 610,79
10	SPCM 341-11032	Kabel CYKY 3-Jx1.5mm2	m	50	12,72	636,00
11	▣ PM-030%	Podružný materiál 3%	%	3	1 764,56	5 293,68
12	▣ PN-100%	Požizovací náklady 10%	%	10	1 817,50	18 175,00
<b>CELKEM</b>		<b>1.2 - Nosný -materiál montáž</b>				<b>199 925,11</b>

### 2.1 - Elektro-zemní práce

p.č.	číslo pol.	název položky	m.j.	množství	cena Kč	celkem Kč
1	46 0010011R00	Vytýčení trasy nn vedení v přehled.terénu, v obci	km	0,3	17 693,24	5 307,97
2	46 0050003R00	Jáma pro stožár J nepatk. do 8 m, v rovině, hor. 3	kus	7	249,60	1 747,20
3	46 0080002R00	Betonový základ do bednění	m3	1,5	4 541,03	6 811,55
4	46 0200153RT1	Výkop kabelové rýhy 35/70 cm hor.3 strojní výkop rýhy	m	279	169,87	47 393,73
5	46 0200303RT1	Výkop kabelové rýhy 50/120 cm hor.3 strojní výkop rýhy	m	45	277,33	12 479,85
6	46 0400001R00	Pažení kabelové rýhy šířky 1,3 m, hloubky do 2 m	m	45	251,27	11 307,15
7	46 0400101R00	Odstranění pažení z rýhy š.do 1,3 m, hl. do 2 m	m	45	87,46	3 935,70
8	46 0420001R00	Zřízení kabel. lože v rýze š. do 65 cm ze zeminy	m	74	64,03	4 738,22
9	46 0490012R00	Fólie výstražná z PVC, šířka 33 cm	m	330	7,28	2 402,40
10	46 0560133RT1	Zához rýhy 35/50 cm, hornina třídy 3 ruční zához rýhy	m	74	89,67	6 635,58
11	46 0560303RT1	Zához rýhy 50/120 cm, hornina třídy 3 ruční zához rýhy	m	45	318,57	14 335,65
12	46-M 461811300	Provizorní úprava terénu se ztuhnutím v hornině tř.3	m2	120	25,32	3 038,40
<b>CELKEM</b>		<b>2.1 - Elektro-zemní práce</b>				<b>120 133,40</b>

### 3.1 - Revize

p.č.	číslo pol.	název položky	m.j.	množství	cena Kč	celkem Kč
1	OSTAT ZZR-115	Výchozí revize	hod	6	684,14	4 104,84
<b>CELKEM</b>		<b>3.1 - Revize</b>				<b>4 104,84</b>

**POLOŽKOVÝ ROZPOČET - SLABOPROUDÁ ELEKTROINSTALACE**

7-2020

Stavba :	ROZSÍŘENÍ ZPEVNĚNÉ PLOCHY KOMPOSTÁRNY A ZPEVNĚNÉ PLOCHY V PRŮM. ZÓNĚ U SBĚR. DVORA, UL. MLYNÁŘSKÁ	Rozpočet: PZTS,KAMERY
Objekt :		

Díl:	1.1	PZTS - Vratnice	celkem: 22 402,01 Kč			
1	JA-107K	Ustředna s LAN a GSM komunikátorem	ks	1,00	7 887,65	7 887,65 Kč
2	JA-190X	modul telefonního komunikátoru	ks	1,00	3 195,40	3 195,40 Kč
3		AKU 12V/18Ah	ks	1,00	1 173,65	1 173,65 Kč
4	JA-114E	RFID ovládací čtečka s klávesnicí a LCD	ks	1,00	2 050,06	2 050,06 Kč
5	JA-114HN	Sběrníkový modul 4 vstupů a 4 výstupů	ks	1,00	1 942,72	1 942,72 Kč
6	JA-111A-BASE-RB	Sířena venkovní - základna s elektronikou a červenou a modrou LED diodou	ks	1,00	1 454,38	1 454,38 Kč
7	JA-1X1A-C-WH	Bílý plastový kryt sířeny JA-111A, JA-151A - červený blikáč (maják)	ks	1,00	710,09	710,09 Kč
8		DUAL PIR senzor, digitální detektor, SW ochrana "SHIELD", automatický čítač pulzů - 2 úrovně, digitální teplotní kompenzace, kovový kryt, inteligentní přizpůsobení se prostředí, vyměnitelné čočky, odběr 15 mA, dosah 12 m/110°. Stupeň zabezpečení 2	ks	1,00	2 914,67	2 914,67 Kč
9		Opticko-kouřový a teplotní požární detektor - určený jako doplňková signalizace k systémům EZS. Detekční plocha max.20m² / max.výška 7m, detekce nad 57°C a rychlý nárůst dle křivek EN54	ks	1,00	960,15	960,15 Kč
10		Magnetický kontakt se svorkovnicí, pracovní mezera 15 mm	ks	1,00	113,24	113,24 Kč
Díl:	1.2	Přenos poplachové informace na PCO	celkem: 8 432,59 Kč			
11	SXS-25/26	GPRS vysílač – plast.skříň, bez napájení, protokol CID i 4/2.	ks	1,00	5 896,57	5 896,57 Kč
12		Nastavení a test zařízení SXS 25, instalace v místě s přidruženými úkony ke zprovoznění s PCO.	ks	1,00	1 769,32	1 769,32 Kč
13		Vytvoření objektu na PCO, karta, přezkoušení nastavení a funkčnosti komunikace s ústřednou EZS	ks	1,00	589,77	589,77 Kč
14	BATT-GSM	Modul odbočení napájení z baterie ústředny EZS	ks	1,00	176,93	176,93 Kč
Díl:	1.3	Sloup VO S1	celkem: 19 938,14 Kč			
15		Prázdná skříň bez vybavení na sloup DCK SP100/NS-1/PR	ks	1,00	920,46	920,46 Kč
16		Sada instalační na sloup DCK	ks	2,00	115,88	231,76 Kč
17	JA-120Z	Zálohovaný posilovač sběrnice pro JA-100	ks	1,00	4 483,47	4 483,47 Kč
18		AKU 12V/7Ah	ks	1,00	497,77	497,77 Kč
19	JA-114HN	Sběrníkový modul 4 vstupů a 4 výstupů	ks	2,00	1 942,72	3 885,44 Kč
20	NVX80	Venkovní detektor - 3xPIR+MW, BUS/RELÉ, IR AM. Detektor v provedení HIGH-TECH pro náročná prostředí, 2 x QUAD PIR pro detekci v prostoru, 1 x QUAD PIR pro spodní vidění, 1 x 2 kanálový MW detektor, aktivní IR antimasking, nastavitelné úrovně odolnosti proti zvířatům, automatická diagnostika PIR, MW a antimaskingu. Stupeň zabezpečení 3	ks	1,00	5 874,16	5 874,16 Kč
21	Na průměr sloupu 65-125mm	Adaptér pro uchycení zařízení na sloup vč. montážního příslušenství	ks	1,00	813,89	813,89 Kč
22		Magnetický kontakt se svorkovnicí, pracovní mezera 15 mm. (tampery krabice na sloupu)	ks	1,00	104,98	104,98 Kč
23		Vytápěcí modul skříňových rozváděčů Rose LM 110-265Vac 15W (d x š x v) 73 x 40 x 47 mm	ks	1,00	1 830,66	1 830,66 Kč
24	JB-EXT-TH-B	Sběrníkový teploměr	ks	1,00	1 022,67	1 022,67 Kč
25	RB-524-DIN	Univerzální silové relé 250Vac na DIN lištu s ovládacím napětím 5-24Vdc	ks	1,00	266,58	266,58 Kč
26		DIN lišta 20cm	ks	1,00	6,30	6,30 Kč



Díl: 1.4		Sloup VO S2			celkem: 6 688,05 Kč	
27	NVX80	Venkovní detektor - 3xPIR+MW, BUS/RELE, IR AM. Detektor v provedení HIGH-TECH pro náročná prostředí, 2 x QUAD PIR pro detekci v prostoru, 1 x QUAD PIR pro spodní vidění, 1 x 2 kanálový MW detektor, aktivní IR antimasking, nastavitelné úrovně odolnosti proti zvířatům, automatická diagnostika PIR, MW a antimaskingu. Stupeň zabezpečení 3	ks	1,00	5 874,16	5 874,16 Kč
28	Na průměr sloupu 65-125mm	Adaptér pro uchycení zařízení na sloup vč. montážního příslušenství	ks	1,00	813,89	813,89 Kč
Díl: 1.5		Sloup VO S3			celkem: 6 688,05 Kč	
29	3xPIR+MW-AM	Venkovní detektor - 3xPIR+MW, BUS/RELE, IR AM. Detektor v provedení HIGH-TECH pro náročná prostředí, 2 x QUAD PIR pro detekci v prostoru, 1 x QUAD PIR pro spodní vidění, 1 x 2 kanálový MW detektor, aktivní IR antimasking, nastavitelné úrovně odolnosti proti zvířatům, automatická diagnostika PIR, MW a antimaskingu. Stupeň zabezpečení 3	ks	1,00	5 874,16	5 874,16 Kč
30	Na průměr sloupu 65-125mm	Adaptér pro uchycení zařízení na sloup vč. montážního příslušenství	ks	1,00	813,89	813,89 Kč
Díl: 1.6		Sloup VO S4			celkem: 8 268,85 Kč	
31		Prázdná skříň bez vybavení na sloup DCK SP100/NS-1/PR	ks	1,00	920,46	920,46 Kč
32		Sada instalační na sloup DCK	ks	2,00	115,88	231,76 Kč
33	JA-114HN	Sběrníkový modul 4 vstupů a 4 výstupů	ks	2,00	1 942,72	3 885,44 Kč
34		Magnetický kontakt se svorkovnicí, pracovní mezera 15 mm. (tampery krabice na sloupu)	ks	1,00	104,98	104,98 Kč
35		Vytápěcí modul skříňových rozváděčů Rose LM 110-265Vac 15W (d x š x v) 73 x 40 x 47 mm	ks	1,00	1 830,66	1 830,66 Kč
36	JB-EXT-TH-B	Sběrníkový teploměr .	ks	1,00	1 022,67	1 022,67 Kč
37	RB-524-DIN	Univerzální silové relé 250Vac na DIN lištu s ovládacím napětím 5-24Vdc	ks	1,00	266,58	266,58 Kč
38		DIN lišta 20cm	ks	1,00	6,30	6,30 Kč
Díl: 1.7		Sloup VO S5			celkem: 6 688,05 Kč	
39	NVX80	Venkovní detektor - 3xPIR+MW, BUS/RELE, IR AM. Detektor v provedení HIGH-TECH pro náročná prostředí, 2 x QUAD PIR pro detekci v prostoru, 1 x QUAD PIR pro spodní vidění, 1 x 2 kanálový MW detektor, aktivní IR antimasking, nastavitelné úrovně odolnosti proti zvířatům, automatická diagnostika PIR, MW a antimaskingu. Stupeň zabezpečení 3	ks	1,00	5 874,16	5 874,16 Kč
40	Na průměr sloupu 65-125mm	Adaptér pro uchycení zařízení na sloup vč. montážního příslušenství	ks	1,00	813,89	813,89 Kč
Díl: 1.8		Sloup VO S6			celkem: 15 061,88 Kč	
41		Prázdná skříň bez vybavení na sloup DCK SP100/NS-1/PR	ks	1,00	920,46	920,46 Kč
42		Sada instalační na sloup DCK	ks	2,00	115,88	231,76 Kč
43	JA-114HN	Sběrníkový modul 4 vstupů a 4 výstupů	ks	2,00	1 942,72	3 885,44 Kč
44	3xPIR+MW-AM	Venkovní detektor - 3xPIR+MW, BUS/RELE, IR AM. Detektor v provedení HIGH-TECH pro náročná prostředí, 2 x QUAD PIR pro detekci v prostoru, 1 x QUAD PIR pro spodní vidění, 1 x 2 kanálový MW detektor, aktivní IR antimasking, nastavitelné úrovně odolnosti proti zvířatům, automatická diagnostika PIR, MW a antimaskingu. Stupeň zabezpečení 3	ks	1,00	5 874,16	5 874,16 Kč
45	Na průměr sloupu 65-125mm	Adaptér pro uchycení zařízení na sloup vč. montážního příslušenství	ks	1,00	813,89	813,89 Kč
46		Magnetický kontakt se svorkovnicí, pracovní mezera 15 mm. (tampery krabice na sloupu)	ks	2,00	104,98	209,96 Kč
47		Vytápěcí modul skříňových rozváděčů Rose LM 110-265Vac 15W (d x š x v) 73 x 40 x 47 mm	ks	1,00	1 830,66	1 830,66 Kč
48	JB-EXT-TH-B	Sběrníkový teploměr .	ks	1,00	1 022,67	1 022,67 Kč

49	RB-524-DIN	Univerzální silové relé 250Vac na DIN lištu s ovládacím napětím 5-24Vdc	ks	1,00	266,58	266,58 Kč
50		DIN lišta 20cm	ks	1,00	6,30	6,30 Kč
<b>Díl: 1.9</b>	<b>Sloup VO S7</b>				<b>celkem: 19 807,21 Kč</b>	
51		Prázdná skříň bez vybavení na sloup DCK SP100/NS-1/PR	ks	1,00	920,46	920,46 Kč
52		Sada instalační na sloup DCK	ks	2,00	115,88	231,76 Kč
53	JA-114HN	Sběrníkový modul 4 vstupů a 4 výstupů	ks	1,00	1 942,72	1 942,72 Kč
54	NVX80	Venkovní detektor - 3xPIR+MW, BUS/RELE, IR AM. Detektor v provedení HIGH-TECH pro náročná prostředí, 2 x QUAD PIR pro detekci v prostoru, 1 x QUAD PIR pro spodní vidění, 1 x 2 kanálový MW detektor, aktivní IR antimasking, nastavitelné úrovně odolnosti proti zvířatům, automatická diagnostika PIR, MW a antimaskingu. Stupeň zabezpečení 3	ks	2,00	5 874,16	11 748,32 Kč
55	Na průměr sloupu 65-125mm	Adaptér pro uchycení zařízení na sloup vč. montážního příslušenství	ks	2,00	813,89	1 627,78 Kč
56		Magnetický kontakt se svorkovnicí, pracovní mezera 15 mm. (tampery krabice na sloupu)	ks	2,00	104,98	209,96 Kč
57		Vytápěcí modul skříňových rozváděčů Rose LM 110-265Vac 15W (d x š x v) 73 x 40 x 47 mm	ks	1,00	1 830,66	1 830,66 Kč
58	JB-EXT-TH-B	Sběrníkový teploměr .	ks	1,00	1 022,67	1 022,67 Kč
59	RB-524-DIN	Univerzální silové relé 250Vac na DIN lištu s ovládacím napětím 5-24Vdc	ks	1,00	266,58	266,58 Kč
60		DIN lišta 20cm	ks	1,00	6,30	6,30 Kč
<b>Díl: 1.10</b>	<b>IR závory</b>				<b>celkem: 75 931,21 Kč</b>	
61	SL-350QDP	IR závora, 4-paprsky, dosah 100 m, synchr. - 4 kanály, synchronizovaná, montáž na zeď, na trubku (průměr 35-45 mm) nebo do sloupů. Rozměry: 448 (v) x 79 (š) x 96 (h) mm.	ks	3,00	12 156,44	36 469,32 Kč
62	SL-200QDP	IR závora, 4-paprsky, dosah 60 m, synchr. - 4 kanály, synchronizovaná, montáž na zeď, na trubku (průměr 35-45 mm) nebo do sloupů. Rozměry: 448 (v) x 79 (š) x 96 (h) mm.	ks	1,00	9 720,67	9 720,67 Kč
63	HU3	Vyhřívací jednotka - pár pro IR závory. Pro minimalizaci kondenzace vlhkosti nebo vytváření námrazy na krytech IR závor. Pro pro 1 ks IR závory je potřeba 2ks vyhřívacích jednotek	ks	16,00	1 263,30	20 212,80 Kč
64		Sada horních krytů (pár), ochrana IR závor proti ptákům. Minimalizují stékání vody po přední straně krytů	ks	4,00	427,00	1 708,00 Kč
65	JBC E2532-1046	Transformátor 230V/24V 63VA	ks	3,00	412,84	1 238,52 Kč
66	NEREZ	Sloup IR závory - nerez, D=48/2mm, délka 1800 mm. Dodávka, montáž (do připraveného výkopu, zabetonováním)	ks	1,00	877,58	877,58 Kč
67		Instalační krabice plastová, šedá, se třemenem pro uchycení na sloupek	ks	4,00	1 321,10	5 284,40 Kč
68		Magnetický kontakt se svorkovnicí, pracovní mezera 15 mm. (tampery krabice na sloupku)	ks	4,00	104,98	419,92 Kč
<b>Díl: 1.11</b>	<b>Kabeláž, nosný materiál</b>				<b>celkem: 30 797,28 Kč</b>	
69		Kabel PZTS CC-03 Instalační lična pro systém	m	40,00	20,16	806,40 Kč
70		Kabel kamey Solarix CAT6 FTP drát PE venkovní - SXKD-6-FTP-PE	m	380,00	9,08	3 450,40 Kč
71	VLBO28-2x1+8x0,22/100 (0703-133)	Stíněný kabel typu "lanko" pro venkovní použití, dvojitý plášť PVC + PE, 2 žíly průřez lanka 1 mm <sup>2</sup> + 8 žil 0,22 mm <sup>2</sup>	m	180,00	30,90	5 562,00 Kč
72	VDO 06-6x0,5/100 (0703-143)	Stíněný kabel typu "drát", 6 žil pro venkovní použití, dvojitý plášť PVC + PE, průměr drátu 0,5 mm	m	190,00	14,56	2 766,40 Kč
73		Lišta vkladací bílá 20x20	m	20,00	17,98	359,60 Kč
74		Trubka oheh.FBY-EL-F 16 černá	m	50,00	7,23	361,50 Kč
75		Chráníčka KOPOS KOPOFLEX 40 KF 09040 BA červená 40mm	m	470,00	14,52	6 824,40 Kč
76		CYKY-J 3x1.5	m	20,00	12,79	255,80 Kč
77		CYKY-O 2x1.5	m	110,00	9,75	1 072,50 Kč

78	CYKY-O 2x2.5	m	280,00	15,77	4 415,60 Kč
79	Jistič 1p, B, 6A, 10kA	ks	1,00	86,53	86,53 Kč
80	Materiál a úkony nezbytné pro úplné zprovoznění systému předání a zaškolení obsluhy	odb.	1,00	4 836,15	4 836,15 Kč
<b>Díl: 1.12</b>	<b>PZTS - Montáže</b>			<b>celkem:</b>	<b>86 466,54 Kč</b>
81	Montáž ústředny vč. příslušenství	ks	1,00	4 269,97	4 269,97 Kč
82	Montáž klávesnice	ks	1,00	745,48	745,48 Kč
83	Montáž detektorů na zeď	ks	1,00	495,41	495,41 Kč
84	Montáž detektorů na sloup	ks	7,00	813,89	5 697,23 Kč
85	Montáž IR závory vč. příslušenství	ks	4,00	1 321,10	5 284,40 Kč
86	Montáž přídatných modulů	ks	10,00	272,48	2 724,80 Kč
87	Montáž sirény	ks	1,00	745,48	745,48 Kč
88	Montáž rozvaděče na sloup vč. příslušenství	ks	4,00	1 804,71	7 218,84 Kč
89	Montáž přídatného dotápění rozvaděče na sloup	ks	4,00	377,46	1 509,84 Kč
90	Montáž kabel volně v trubce nebo v žlabu	m	1 200,00	22,77	27 324,00 Kč
91	Montáž trubky do výkopu	m	520,00	26,07	13 556,40 Kč
92	Osazení sloupků pro IR závory - vrtání otvorů pro kabelové prostupy, osazení do terénu, včetně betonáže	ks	1,00	1 843,64	1 843,64 Kč
93	Celkové zprovoznění a nastavení systému	odb.	1,00	6 794,21	6 794,21 Kč
94	Revize	ks	1,00	2 948,87	2 948,87 Kč
95	Příprava, přesun materiálu	odb.	1,00	5 307,97	5 307,97 Kč
96	Výkopové práce společné pro VO + podsyp/zásyp + uvedení terénu do původního stavu - <b>zajišťuje stavba</b>	odb.	0,00	0,00	- Kč
<b>Díl: 1.13</b>	<b>Různé</b>			<b>celkem:</b>	<b>2 488,85 Kč</b>
97	Dokumentace skutečného provedení	ks	2,00	271,30	542,60 Kč
98	Provozní kniha PZTS	ks	1,00	176,93	176,93 Kč
99	Zaškolení obsluhy	odb.	1,00	1 769,32	1 769,32 Kč
	<b>Celkem za 1 PZTS</b>				<b>309 658,71 Kč</b>

**Pozn. 1: Případné konkrétní příklady výrobků slouží pouze pro stanovení technických, kvalitativních a estetických parametrů pro určení kvality dodávky systému**

**Pozn. 2: Nedílnou součástí rozpočtu je i specifikace, technická zpráva a výkresová dokumentace**

#### vysvětlivky MJ:

- \*ks kusy
- \*m. metry
- \*odb. odborný odhad

#### Upozornění :

Nabídkové ceny veškerých jednotlivých položek musí být stanoveny na základě znalosti výčtu požadavků stanovených ve všeobecných podmínkách dodávky (včetně všech příloh), znalosti veškerých specifikací stanovených v technické zprávě jednotlivých provoz. souborů, znalosti vztahů mezi jednotlivými prvky dodávky daných výkresovou dokumentací a znalosti vlastního předmětu dodávky zajištěné prohlídkou rekonstruovaného objektu a navazujícího okolí stavby. Ve specifikacích jsou jednotl. položky dodávky stanoveny jejich hlavními rysy, případně nestandardními součástmi, nabídkové ceny všech jednotlivých položek však musí obsahovat rovněž veškeré potřebné doplňky, které umožní jejich správné a čisté provedení, osazení, ukotvení, napojení a dlouhodobé hladké a bezchybné fungování. Dále musí nabídkové ceny jednotlivých položek obsahovat i veškeré náklady dodavatele na dopravu, na veškerou potřebnou i opakovanou manipulaci na stavbě až do konečného zabudování, náklady na všechny potřebné pomocné konstrukce a náklady na všechny ostatní pomocné práce a pomůcky, které dodavatel pro řádné provedení jednotlivých položek potřebuje.

Montáž a kompletační činnost představuje i veškeré úkony nutné pro úspěšné předání dodávky jako například příprava a vydání veškerých potřebných certifikátů, záručních listů a ostatních dokladů, provedení a zdokladování všech potřebných zkoušek, zprovoznění, očištění a umytí veškerých prvků dodávky atd.

Pozn.: Případné konkrétní příklady výrobků slouží pouze pro stanovení technických, kvalitativních a estetických parametrů pro určení kvality dodávky systému

Pozn.: Nedílnou součástí rozpočtu je i specifikace, technická zpráva a výkresová dokumentace

**POLOŽKOVÝ ROZPOČET - SLABOPROUDÁ ELEKTROINSTALACE**

7-2020

Stavba :	ROZSÍŘENÍ ZPEVNĚNÉ PLOCHY KOMPOSTARNY A ZPEVNĚNÉ PLOCHY V PRŮM. ZÓNĚ U SBĚR. DVORA, UL. MLYNÁŘSKÁ	Rozpočet: PZTS,KAMERY
Objekt :		

Díl:	2.1	KAMERY - Vratnice	celkem: 28 506,25 Kč			
1	RBA-15-AS4-AAx-A1	Rozvaděč nástěnný 15U/600x400mm , dveře sklo, uzamykatelný, pro uložení záznamového zařízení a UPS. Umístění a dodávka monitoru dle dohody	ks	1,00	3 530,39	3 530,39 Kč
2		Polička 19" s perforací, 1U, hloubka 350 mm, montáž do předních lišt s nosností do 40 kg	ks	1,00	271,30	271,30 Kč
3		19" nap. panel, 1U, 6 x 230 V, vypínač, pojistka	ks	1,00	632,24	632,24 Kč
4		Zásuvka, povrchová montáž, 16A	ks	1,00	161,66	161,66 Kč
5	DS-7608 NI-K2	NVR pro 8 IP kamer plně kompatibilní s kamerami v části "kamery, příslušenství", až 8MP, H.265, HDMI, 4K, I/O, bez HDD, záznamová kapacita až 80Mbps s podporou kamer s rozlišením až 8MP a kodekem H264(+) a H.265(+), 1xVGA a 1xHDMI s podporou 4K, USB 1x USB 2.0; 1x USB 3.0. Až 2x HDD	ks	1,00	5 709,02	5 709,02 Kč
6	WD40PURZ	HDD k rekordérům NVR, 4TB, speciálně pro kamerové systémy (DVR, HVR a NVR) a jejich provoz 24/7	ks	2,00	3 234,32	6 468,64 Kč
7	DS-D5022QE-B	LCD LED monitor, 22", 16:9, 1920x1080, VGA, HDMI, 230V, pro kamerové systémy	ks	1,00	3 049,14	3 049,14 Kč
8	Switch UBNT UniFi Switch 8 60W	Switch, 8x Gbit LAN, 4x POE 802.3af, 60W	ks	1,00	2 223,45	2 223,45 Kč
9		PoE injektor, gigabitový, napájení 50V, 1,2A, včetně napájecího kabelu, černý	ks	1,00	627,52	627,52 Kč
10		Off-line UPS 1200VA (750W), zásuvky typ "FR" kulaté. Rozměrově kompaktní UPS s vestavěným vysoce účinným omezovačem přepětí	ks	1,00	5 110,99	5 110,99 Kč
11		Patch kabel 0,5m SFTP CAT5E, šedý	ks	10,00	30,67	306,70 Kč
12		Keystone zařezávací CAT6 STP, černý	ks	8,00	43,64	349,12 Kč
13		Konektory RJ 45 5e STP	ks	14,00	4,72	66,08 Kč
Díl:	2.2	Sloup VO S1	celkem: 10 521,80 Kč			
14		Prázdná skříň bez vybavení na sloup DCK SP100/NS-1/PR	ks	1,00	920,46	920,46 Kč
15		Sada instalační na sloup DCK	ks	2,00	115,88	231,76 Kč
16		UBNT UniFi Switch USW-Flex - Switch, 5x Gbit LAN, PoE++, 802.3af/at/bt, venkovní, IP55	ks	1,00	2 865,13	2 865,13 Kč
17		PoE injektor, gigabitový, napájení 50V, 1,2A, včetně napájecího kabelu, černý	ks	1,00	627,52	627,52 Kč
18	DS-2CD2T45FWD-I5 - (2.8mm)	4MPix; IP venk. bullet kamera; H265+; světelná citlivost 0,008 Lux; WDR; ICR; EXIR 50m; 3-axiální nastavení; podporuje záznam na micro SD kartu (max. 128GB); IP67; fixní objektiv 2,8mm.	ks	1,00	4 477,57	4 477,57 Kč
19	DS-1260ZJ	Montážní patice pro kompaktní kamery	ks	1,00	404,59	404,59 Kč
20	DS-1275ZJ-S-SUS	Kompaktní adaptér na sloup	ks	1,00	799,73	799,73 Kč
21		2xZásuvka, povrchová montáž, 16A	ks	1,00	195,04	195,04 Kč
Díl:	2.3	Sloup VO S2	celkem: 5 681,89 Kč			
21	DS-2CD2T45FWD-I5 - (2.8mm)	4MPix; IP venk. bullet kamera; H265+; světelná citlivost 0,008 Lux; WDR; ICR; EXIR 50m; 3-axiální nastavení; podporuje záznam na micro SD kartu (max. 128GB); IP67; fixní objektiv 2,8mm.	ks	1,00	4 477,57	4 477,57 Kč
22	DS-1260ZJ	Montážní patice pro kompaktní kamery	ks	1,00	404,59	404,59 Kč
23	DS-1275ZJ-S-SUS	Kompaktní adaptér na sloup	ks	1,00	799,73	799,73 Kč
Díl:	2.4	Sloup VO S3	celkem: 5 681,89 Kč			

23	DS-2CD2T45FWD-I5 - (2.8mm)	4MPix; IP venk. bullet kamera; H265+; světelná citlivost 0,008 Lux; WDR; ICR; EXIR 50m; 3-axiální nastavení; podporuje záznam na micro SD kartu (max. 128GB); IP67; fixní objektiv 2,8mm.	ks	1,00	4 477,57	4 477,57 Kč
25	DS-1260ZJ	Montážní patice pro kompaktní kamery	ks	1,00	404,59	404,59 Kč
26	DS-1275ZJ-S-SUS	Kompaktní adaptér na sloup	ks	1,00	799,73	799,73 Kč
<b>Díl: 2.5</b>	<b>Sloup VO S4</b>				<b>celkem: 10 521,80 Kč</b>	
27		Prázdná skříň bez vybavení na sloup DCK SP100/NS-1/PR	ks	1,00	920,46	920,46 Kč
28		Sada instalační na sloup DCK	ks	2,00	115,88	231,76 Kč
29		UBNT UniFi Switch USW-Flex - Switch, 5x Gbit LAN, PoE++, 802.3af/at/bt, venkovní, IP55	ks	1,00	2 865,13	2 865,13 Kč
30		PoE injektor, gigabitový, napájení 50V, 1,2A, včetně napájecího kabelu, černý	ks	1,00	627,52	627,52 Kč
31	DS-2CD2T45FWD-I5 - (2.8mm)	4MPix; IP venk. bullet kamera; H265+; světelná citlivost 0,008 Lux; WDR; ICR; EXIR 50m; 3-axiální nastavení; podporuje záznam na micro SD kartu (max. 128GB); IP67; fixní objektiv 2,8mm.	ks	1,00	4 477,57	4 477,57 Kč
32	DS-1260ZJ	Montážní patice pro kompaktní kamery	ks	1,00	404,59	404,59 Kč
33	DS-1275ZJ-S-SUS	Kompaktní adaptér na sloup	ks	1,00	799,73	799,73 Kč
34		2xZásuvka, povrchová montáž, 16A	ks	1,00	195,04	195,04 Kč
<b>Díl: 2.6</b>	<b>Sloup VO S5</b>				<b>celkem: - Kč</b>	
29			ks	0,00	0,00	- Kč
<b>Díl: 2.7</b>	<b>Sloup VO S6</b>				<b>celkem: 10 521,80 Kč</b>	
30		Prázdná skříň bez vybavení na sloup DCK SP100/NS-1/PR	ks	1,00	920,46	920,46 Kč
31		Sada instalační na sloup DCK	ks	2,00	115,88	231,76 Kč
32		UBNT UniFi Switch USW-Flex - Switch, 5x Gbit LAN, PoE++, 802.3af/at/bt, venkovní, IP55	ks	1,00	2 865,13	2 865,13 Kč
33		PoE injektor, gigabitový, napájení 50V, 1,2A, včetně napájecího kabelu, černý	ks	1,00	627,52	627,52 Kč
34	DS-2CD2T45FWD-I5 - (2.8mm)	4MPix; IP venk. bullet kamera; H265+; světelná citlivost 0,008 Lux; WDR; ICR; EXIR 50m; 3-axiální nastavení; podporuje záznam na micro SD kartu (max. 128GB); IP67; fixní objektiv 2,8mm.	ks	1,00	4 477,57	4 477,57 Kč
35	DS-1260ZJ	Montážní patice pro kompaktní kamery	ks	1,00	404,59	404,59 Kč
36	DS-1275ZJ-S-SUS	Kompaktní adaptér na sloup	ks	1,00	799,73	799,73 Kč
37		2xZásuvka, povrchová montáž, 16A	ks	1,00	195,04	195,04 Kč
<b>Díl: 2.8</b>	<b>Sloup VO S7</b>				<b>celkem: 16 203,69 Kč</b>	
38		Prázdná skříň bez vybavení na sloup DCK SP100/NS-1/PR	ks	1,00	920,46	920,46 Kč
39		Sada instalační na sloup DCK	ks	2,00	115,88	231,76 Kč
40		UBNT UniFi Switch USW-Flex - Switch, 5x Gbit LAN, PoE++, 802.3af/at/bt, venkovní, IP55	ks	1,00	2 865,13	2 865,13 Kč
41		PoE injektor, gigabitový, napájení 50V, 1,2A, včetně napájecího kabelu, černý	ks	1,00	627,52	627,52 Kč
42	DS-2CD2T45FWD-I5 - (2.8mm)	4MPix; IP venk. bullet kamera; H265+; světelná citlivost 0,008 Lux; WDR; ICR; EXIR 50m; 3-axiální nastavení; podporuje záznam na micro SD kartu (max. 128GB); IP67; fixní objektiv 2,8mm.	ks	1,00	4 477,57	4 477,57 Kč
43	DS-2CD2T45FWD-I5(4mm)	4MPix; IP venk. bullet kamera; H265+; světelná citlivost 0,008 Lux; WDR; ICR; EXIR 50m; 3-axiální nastavení; podporuje záznam na micro SD kartu (max. 128GB); IP67; fixní objektiv 4mm.	ks	1,00	4 477,57	4 477,57 Kč
44	DS-1260ZJ	Montážní patice pro kompaktní kamery	ks	2,00	404,59	809,18 Kč
45	DS-1275ZJ-S-SUS	Kompaktní adaptér na sloup	ks	2,00	799,73	1 599,46 Kč
46		2xZásuvka, povrchová montáž, 16A	ks	1,00	195,04	195,04 Kč
<b>Díl: 2.9</b>	<b>Kabeláž, nosný materiál</b>				<b>celkem: 26 223,05 Kč</b>	
47		Kabel kamey Solarix CAT6 FTP drát PE venkovní - SXKD-6-FTP-PE	m	450,00	9,08	4 086,00 Kč
48		Kabel kamey Solarix CAT5e FTP drát PE venkovní - SXKD-5-FTP-PE	m	200,00	7,31	1 462,00 Kč
49		Vodič CY 4 zelenožlutý	m	50,00	13,39	669,50 Kč
50		CYKY-J 3x2.5	m	450,00	20,95	9 427,50 Kč
51		Lišta vkladací bílá 40x20	m	10,00	30,83	308,30 Kč

52	Trubka oheb.FBY-EL-F 16 černá	m	50,00	7,23	361,50 Kč
53	Chránička KOPOS KOPOFLEX 40 KF 09040 BA červená 40mm	m	430,00	14,52	6 243,60 Kč
54	Jistič 1p, B, 16A, 10kA	ks	2,00	63,00	126,00 Kč
55	Materiál a úkony nezbytné pro úplné zprovoznění systému , předání a zaškolení obsluhy	odb.	1,00	3 538,65	3 538,65 Kč
<b>Díl: 2.10</b>	<b>KAMERY - Montáže</b>			<b>celkem: 65 203,55 Kč</b>	
56	Montáž ústředny datového rozvaděče vč. příslušenství	ks	1,00	6 640,86	6 640,86 Kč
57	Montáž NVR vč. nastavení	ks	1,00	1 910,87	1 910,87 Kč
58	Montáž kamery na sloup vč. nastavení	ks	7,00	1 038,00	7 266,00 Kč
59	Montáž rozvaděče na sloup vč. příslušenství	ks	4,00	1 049,80	4 199,20 Kč
60	Montáž kabel volně v trubce nebo v žlabu	m	1 150,00	22,77	26 185,50 Kč
61	Montáž trubky do výkopu	m	480,00	26,07	12 513,60 Kč
62	Celkové zprovoznění,nastavení systému a zaškolení systému	odb.	1,00	1 769,32	1 769,32 Kč
63	Revize	ks	1,00	2 359,10	2 359,10 Kč
64	Příprava, přesun materiálu	odb.	1,00	2 359,10	2 359,10 Kč
65	Výkopové práce společné pro VO + podsyp/zásyp + uvedení terénu do původního stavu - <b>zajišťuje stavba</b>	odb.	0,00	0,00	- Kč
<b>Díl: 2.11</b>	<b>Různé</b>			<b>celkem: 1 651,37 Kč</b>	
66	Dokumentace skutečného provedení	ks	2,00	589,77	1 179,54 Kč
67	Provozní kniha kamerového systému	ks	1,00	176,93	176,93 Kč
68	Tabulka s textem "Objekt monitorován kamerovým systémem", dodávka, osazení	ks	5,00	58,98	294,90 Kč
	<b>Celkem za 2</b>	<b>KAMERY</b>			<b>180 717,09 Kč</b>

**Pozn. 1: Případné konkrét.příklady výrobků slouží pouze pro stanovení**

**technických, kvalitativních a estetických parametrů pro určení kvality dodávky systému**

**Pozn. 2: Nedílnou součástí rozpočtu je i specifikace, technická zpráva a výkresová dokumentace**

**vysvětlivky MJ:**

\*ks kusy

\*m. metry

\*odb. odborný odhad

**Upozornění :**

Nabídkové ceny veškerých jednotlivých položek musí být stanoveny na základě znalosti výčtu požadavků stanovených ve všeobecných podmínkách dodávky (včetně všech příloh), znalosti veškerých specifikací stanovených v technické zprávě jednotlivých provoz. souborů, znalosti vztahů mezi jednotlivými prvky dodávky daných výkresovou dokumentací a znalosti vlastního předmětu dodávky zajištěné prohlídkou rekonstruovaného objektu a navazujícího okolí stavby. Ve specifikacích jsou jednotlivé položky dodávky stanoveny jejich hlavními rysy, případně nestandardními součástmi, nabídkové ceny všech jednotlivých položek však musí obsahovat rovněž veškeré potřebné doplňky, které umožní jejich správné a čisté provedení, osazení, ukojení, napojení a dlouhodobé hladké a bezchybné fungování. Dále musí nabídkové ceny jednotlivých položek obsahovat i veškeré náklady dodavatele na dopravu, na veškerou potřebnou i opakovanou manipulaci na stavbě až do konečného zabudování, náklady na všechny potřebné pomocné konstrukce a náklady na všechny ostatní pomocné práce a pomůcky, které dodavatel pro řádné provedení jednotlivých položek potřebuje.

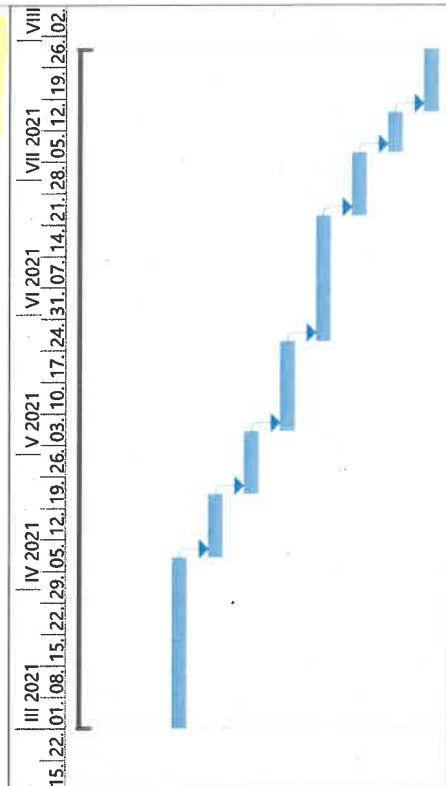
Montáž a kompletační činnost představuje i veškeré úkony nutné pro úspěšné předání dodávky jako například příprava a vydání veškerých potřebných certifikátů, záručních listů a ostatních dokladů, provedení a zdokladování všech potřebných zkoušek, zprovoznění, očištění a umytí veškerých prvků dodávky atd.

Pozn.: Případné konkrét.příklady výrobků slouží pouze pro stanovení technických, kvalitativních a estetických parametrů pro určení kvality dodávky systému

Pozn.: Nedílnou součástí rozpočtu je i specifikace, technická zpráva a výkresová dokumentace

Harmonogram - Rozšíření zpevněné plochy kompostárny a zpevněné plochy v prům. zóně u sběr. dvora, ul. Mlynářská

ID	Režim úkolu	Název úkolu	Doba trvání	Zahájení	Dokončení
1	→	<b>Rozšíření zpevněné plochy kompostárny a zpevněné plochy v prům. zóně u sběr. dvora, ul. Mlynářská</b>	<b>109 dny</b>	<b>01.03.21</b>	<b>29.07.21</b>
2	→	zemní práce	28 dny	01.03.21	07.04.21
3	→	nádrže	10 dny	08.04.21	21.04.21
4	→	odvodnění	10 dny	22.04.21	05.05.21
5	→	elektro - zemní práce	14 dny	06.05.21	25.05.21
6	→	kommunikace	20 dny	26.05.21	22.06.21
7	→	elektro - VO, PZTS a kamery	10 dny	23.06.21	06.07.21
8	→	oplocení	7 dny	07.07.21	15.07.21
9	→	dokončovací práce	10 dny	16.07.21	29.07.21



**PLNÁ MOC**

Obchodní firma: **STRABAG a.s., IČ 608 38 744**  
 se sídlem: Kačírkova 982/4, Jinonice, 158 00 Praha 5  
 registrace: obchodní rejstřík vedený Městským soudem v Praze, oddíl B, vložka 7634  
 jejímž jménem jednájí: Ing. Ondřej Novák, předseda představenstva  
 Ing. Jiří Dynka, člen představenstva

**z m o c ň u j e**  
 své zaměstnance

**Ing. Vladimír KRÁL, n[redacted] bytem [redacted] – technický vedoucí oblasti**  
**Eva KLUFOVÁ, n[redacted] bytem [redacted] – ekonomický vedoucí oblasti**  
**David MÜLLER, [redacted] bytem [redacted] – vedoucí odd. přípravy a kalkulací**  
**Petr JUNA, n[redacted], bytem [redacted] – kalkulant odd. přípravy a kalkulací**  
**Ing. Vlastimil PTÁČEK, [redacted] bytem [redacted] – hlavní stavbyvedoucí - VPJ**  
**Ing. Richard ROMOLINI, [redacted] bytem [redacted] hlavní stavbyvedoucí - VPJ**  
**Ing. Milan PLACHÝ, [redacted] bytem [redacted] – hlavní stavbyvedoucí - VPJ**

k zastupování obchodní firmy z titulu výkonu své funkce

- ve všech úkonech při zadávání veřejných zakázek s předpokládanou cenou do 12,5 mil. Kč (slovy: dvanáct a půl miliónu korun českých) bez DPH.

Zmocněnci jsou zejména oprávněni podávat a podepisovat nabídky, podávat námítky proti úkonům zadavatele, podávat návrhy na přezkoumání úkonů zadavatele, uzavírat smlouvy, uplatňovat nároky z uzavřených smluv a potvrzovat plnění.

- Dále jsou zmocněnci na základě této plné moci zmocněni k zastupování obchodní firmy STRABAG a.s. při všech jednáních s obchodními partnery, fyzickými a právnickými osobami a případně s dalšími orgány a organizacemi státní správy, pokud to vyžaduje bezprostředně výkon jejich činnosti včetně projednání a podepisování příslušných smluv a dohod, popř. dalších úkonů v obchodních věcech, pokud hodnota jednotlivého úkonu nepřesáhne 12,5 mil. Kč (slovy: dvanáct a půl miliónu korun českých) bez DPH.

**Zmocněnci jednájí a podepisují vždy dva společně.**

Tato plná moc se uděluje na dobu určitou do 31.12.2020.

V Praze dne **- 6 - 01 - 2020**

Zmocnění

**Ing. Vlastimil PTÁČEK**  
 hlavní stavbyvedoucí - VPJ

jméno, příjmení, funkce, podpis

Ing. Jiří Dynka  
 člen představenstva  
 STRABAG a.s.

**David Müller**  
 vedoucí odd. přípravy a kalkulací

jméno, příjmení, funkce, podpis