

SMLOUVA O ZAJIŠTĚNÍ PROVOZUSCHOPNOSTI MĚSTSKÉHO KAMEROVÉHO SYSTÉMU HLAVNÍHO MĚSTA PRAHY

Smluvní strany:

Hlavní město Praha

se sídlem: Mariánské nám. 2/2, Praha 1, PSČ: 110 01

IČO: 00064581

DIČ: CZ00064581

bankovní spojení: PPF banka, a.s., č. účtu: 27-0005157998/6000

zastoupené: Mgr. Jiřím Károlym, ředitelem odboru inforatické infrastruktury Magistrátu hlavního města Prahy

(dále jen „**Objednatel**“)

číslo smlouvy Objednatele: INO/32/04/000189/2020

a

Technologie hlavního města Prahy, a.s.

se sídlem: Dělnická 213/12, 170 00 Praha 7

IČO: 256 72 541

DIČ: CZ25672541

společnost zapsaná v obchodním rejstříku vedeném Městským soudem v Praze, pod sp. zn. B 5402

bankovní spojení: Komerční banka, a.s., číslo účtu: 115-5836140217/0100

zastoupené: Tomášem Jilkem, předsedou představenstva společnosti

Ing. Tomášem Novotným, místopředsedou představenstva společnosti

(dále jen „**Poskytovatel**“)

číslo smlouvy Poskytovatele: 217/2020

(Objednatel a Poskytovatel společně též „**Smluvní strany**“, z nichž každá z nich samostatně „**Smluvní strana**“)

dnešního dne uzavřely tuto smlouvu v souladu s ustanovením § 1746 odst. 2 zákona č. 89/2012 Sb., občanský zákoník (dále jen „**občanský zákoník**“) (dále jen „**Smlouva**“).

Smluvní strany, vědomy si svých závazků v této Smlouvě obsažených a s úmyslem být touto Smlouvou vázány, dohodly se na následujícím znění Smlouvy:

1. ÚVODNÍ USTANOVENÍ

- 1.1 Objednatel prohlašuje, že:
 - 1.1.1 je veřejnoprávní korporací podle zákona č. 131/2000 Sb., o hlavním městě Praze, ve znění pozdějších předpisů;
 - 1.1.2 splňuje veškeré podmínky a požadavky v této Smlouvě stanovené a je oprávněn tuto Smlouvu uzavřít a řádně plnit závazky v ní obsažené.
- 1.2 Poskytovatel prohlašuje, že:
 - 1.2.1 je právnickou osobou řádně založenou Objednatelem jako jediným zakladatelem, která existuje podle právního řádu České republiky a jejímž jediným akcionářem je Objednatel;
 - 1.2.2 poskytování plnění dle této Smlouvy je jednou z klíčových aktivit Poskytovatele;
 - 1.2.3 dlouhodobě s Objednatelem spolupracuje při vytváření a rozvíjení technických, personálních, infrastrukturních, organizačních, znalostních předpokladů Objednatele, městských částí hl. m. Prahy, jakož i příspěvkových a dalších organizací Objednatele;
 - 1.2.4 splňuje veškeré ostatní podmínky a požadavky v této Smlouvě stanovené a je oprávněn tuto Smlouvu uzavřít a řádně plnit závazky v ní obsažené, a
 - 1.2.5 ke dni uzavření této Smlouvy vůči němu není vedeno řízení dle zákona č. 182/2006 Sb., o úpadku a způsobech jeho řešení (insolvenční zákon), ve znění pozdějších předpisů, a zároveň se zavazuje Objednatele o všech skutečnostech o hrozícím úpadku bezodkladně informovat;
 - 1.2.6 ke dni uzavření této Smlouvy vykonává podstatnou část své celkové činnosti ve prospěch Objednatele jako veřejného zadavatele ve smyslu zákona č. 134/2016 Sb., o zadávání veřejných zakázek, ve znění pozdějších předpisů (dále jen „ZZVZ“), přičemž Objednatel má v osobě Poskytovatele výlučná majetková práva a disponuje sám veškerými hlasovacími právy plynoucími z účasti v osobě Poskytovatele, čímž je splněn předpoklad dle § 11 ZZVZ pro uplatnění tzv. vertikální spolupráce a v této souvislosti prohlašuje, že bude dlouhodobě vyvíjet svou činnost tak, aby byly permanentně splněny tyto předpoklady pro uplatnění tzv. in-house výjimky dle současných právních předpisů i právních předpisů budoucích po celou dobu trvání této Smlouvy, dojde-li v průběhu trvání této Smlouvy ke změně relevantní právní úpravy.
- 1.3 Poskytovatel se zavazuje udržovat tato svá prohlášení odst. 1.2 této Smlouvy v platnosti pro celou dobu účinnosti této Smlouvy.

2. ÚČEL SMLOUVY

- 2.1 Účelem této Smlouvy je stanovení podmínek pro řádné a včasné poskytování plnění dle této Smlouvy, tj. zajištění trvalé a nepřetržité provozuschopnosti Městského kamerového systému (dále též „**MKS HMP**“) Objednatele.

3. PŘEDMĚT SMLOUVY

- 3.1 Poskytovatel se zavazuje poskytnout Objednateli plnění spočívající v:
- 3.1.1 poskytování služeb dohledu nad řádným provozem MKS HMP, vč. monitoringu MKS HMP (dále též jen jako „**Služby dohledu**“);
 - 3.1.2 poskytování služeb revize, preventivní údržby (profylaxe) a maintenance MKS HMP (dále též jen jako „**Služby preventivní údržby**“);
 - 3.1.3 poskytování služeb oprav vad a poruch MKS HMP (dále též jen jako „**Služby odstraňování vad a poruch**“);
 - 3.1.4 poskytování služeb aktualizace databází kamer MKS HMP (dále též jen jako „**Služby aktualizace databází kamer**“);
 - 3.1.5 poskytování služeb zabezpečování správy datových uložišť a správy sítě MKS HMP (dále též jen jako „**Služby správy datových uložišť a sítě**“);
 - 3.1.6 poskytování služeb zabezpečování správy software (dále též jen jako „**Služby správy SW**“);
 - 3.1.7 poskytování služeb spočívajících v integraci kamer a ucelených kamerových systémů do MKS HMP dle požadavků Objednatele po celou dobu účinnosti Smlouvy, a to na základě objednávek Objednatele učiněných postupem podle této Smlouvy (dále jen „**Služby integrace**“); a
 - 3.1.8 činnostech spojených se závěrečným ukončením poskytování služeb podle této Smlouvy a spočívajících v přípravě a předání MKS HMP Objednateli nebo novému poskytovateli na konci smluvního vztahu podle pokynů Objednatele, které zahrnují zejména: poskytnutí potřebné součinnosti podle pokynů Objednatele novému poskytovateli, předání veškeré dokumentace a potřebných informací, řádné předání všech dat, včetně dat doplňkových a vypracování exitového plánu v dostatečném předstihu a poskytnutí nezbytné součinnosti k jeho realizaci (dále jen „**Služby exitu**“),
a to vše v rozsahu a způsobem popsáním v této Smlouvě a v Příloze č. 1 této Smlouvy (dále jen „**Technická specifikace**“).
(Služby dohledu, Služby preventivní údržby, Služby odstraňování vad a poruch, Služby aktualizace databází kamer, Služby správy datových uložišť a sítě, Služby správy SW dle této Smlouvy dále společně též jako „**Paušální Služby**“); veškeré služby dle této Smlouvy dále společně též jako „**Služby**“ či jednotlivě jen „**Služba**“).
- 3.2 Poskytovatel dále bere na vědomí, že na základě plnění této Smlouvy může získat přístup k osobním údajům třetích osob. Poskytovatel se zavazuje pro Objednatele jako správce osobních údajů zpracovávat osobní údaje koncových uživatelů MKS HMP, a to dle podmínek stanovených v čl. 15 této Smlouvy.

- 3.3 Objednatel se touto Smlouvou zavazuje poskytnout Poskytovateli nezbytnou součinnost při poskytování Služeb Poskytovatelem v rozsahu, který je vymezen v Technické specifikaci. Nezbytnou součinnost a komunikaci se společností Z.L.D. s.r.o., se sídlem Vánková 796/6, Čimice, 181 00 Praha 8, IČO: 256 31 365, je v rámci poskytování Služeb nicméně povinen zajistit sám Poskytovatel.
- 3.4 Objednatel se zavazuje zaplatit Poskytovateli dohodnutou cenu za řádně a včas poskytnuté Služby, a to vždy po poskytnutí Služeb a za podmínek touto Smlouvou dále stanovených.
- 3.5 Poskytovatel se zavazuje alokovat na poskytování Služeb dle této Smlouvy personální kapacitu Poskytovatele.
- 3.6 Poskytovatel se zavazuje poskytovat plnění dle této Smlouvy sám, nebo s využitím poddodavatelů uvedených v Příloze č. 3 této Smlouvy. Jakákoliv dodatečná změna osoby poddodavatele nebo rozsahu plnění svěřeného poddodavateli musí být předem písemně schválena Objednatel, ledaže by plnění původně svěřené poddodavateli realizoval Poskytovatel sám. Smluvní strany výslovně uvádějí, že při poskytování plnění dle této Smlouvy prostřednictvím jakékoliv třetí osoby dle tohoto odstavce má Poskytovatel odpovědnost, jako by plnění dle této Smlouvy realizoval sám.

4. DOBA A MÍSTO PLNĚNÍ

- 4.1 Poskytovatel se Smlouvou zavazuje poskytovat Paušální Služby a Služby integrace po celou dobu účinnosti této Smlouvy.
- 4.2 Místem plnění, resp. poskytování Služeb dle této Smlouvy, je primárně území hlavního města Prahy, a dále jakékoliv místo v České republice, k němuž se vztahuje či by se mohlo vztahovat poskytování Služeb dle této Smlouvy. Objednatel je oprávněn tato místa svým písemným oznámením specifikovat, a to nejpozději do 14 dnů před požadovaným datem zahájení poskytování Paušálních Služeb z tohoto místa.
- 4.3 Pokud to povaha poskytování Služeb dle této Smlouvy umožňuje a Objednatel vůči tomu nemá výhrady, je Poskytovatel oprávněn poskytovat Služby dle této Smlouvy také vzdáleným přístupem.

5. ZPŮSOB POSKYTOVÁNÍ PAUŠÁLNÍCH SLUŽEB

- 5.1 Poskytovatel se zavazuje zahájit poskytování Paušálních Služeb od nabytí účinnosti této Smlouvy.
- 5.2 Paušální Služby budou poskytovány nepřetržitě až do data skončení účinnosti této Smlouvy podle čl. 20 – PLATNOST A ÚČINNOST SMLOUVY.
- 5.3 Poskytovatel se zavazuje:
 - 5.3.1 poskytovat Paušální Služby s odbornou péčí a s péčí řádného hospodáře odpovídající podmínkám sjednaným v této Smlouvě; dostane-li se Poskytovatel do prodlení s povinností poskytovat Paušální Služby řádně bez zavinění Objednatele či v důsledku překážky vylučujících povinnost k náhradě škody po dobu delší 10 pracovních dnů od prvního dne, kdy se Poskytovatel dostal do prodlení, je Objednatel oprávněn zajistit poskytování Paušálních Služeb dle této Smlouvy po dobu prodlení Poskytovatele jinou osobou; v takovém případě nese náklady spojené s náhradním plněním Služeb Poskytovatel;

- 5.3.2 poskytovat Paušální Služby v rozsahu dle Technické specifikace a v kvalitě definované v jednotlivých Service Level Agreements (dále jen „**SLA**“), které jsou součástí Technické specifikace a/nebo v kvalitě odpovídající popisu jednotlivých dílčích Paušálních Služeb a závazných činností definovaných pro jednotlivé Paušální Služby v Technické specifikaci v případě, že daná dílčí Paušální Služba nemá definované SLA;
- 5.3.3 na své náklady a s péčí řádného hospodáře podporovat, spravovat a udržovat veškeré technické prostředky Objednatele, které Poskytovatel převzal do užívání.
- 5.4 Poskytovatel se zavazuje k Paušálním Službám zprovoznit nejpozději ke dni zahájení jejich poskytování řešení pro monitoring provozu MKS HMP, které bude sloužit k dohledu nad poskytováním Paušálních Služeb. Zprovozněné řešení monitoringu umožní předávání a přijímání informací ke sledování kvalitativních a kvantitativních parametrů Paušální Služby v středisku technické podpory (dále jen „**Service Desk**“) a současně také sledování kvalitativních a kvantitativních parametrů Paušální Služby (dále jen „**Monitoring**“), přičemž bližší specifikace tohoto systému Monitoringu je uvedena v Technické specifikaci.
- 5.5 Na základě Monitoringu budou vypracovány a Objednateli doručovány přehledné a kompletní výkazy a výsledky Monitoringu, informace ze Service Desku a další informace relevantní pro poskytování Paušálních Služeb, a to formou písemné zprávy o poskytování Paušálních Služeb (dále jen „**Zpráva**“), ze kterých bude jednoznačně zřejmé, jaké byly počty a parametry jednotlivých zařízení v MKS HMP provozované v daném kalendářním čtvrtletí v členění uvedeném v Příloze č. 5 této Smlouvy, zda byly Paušální Služby poskytovány v kvalitě definované v jednotlivých SLA dle této Smlouvy, a není-li pro určitou Paušální Službu SLA definováno, zda splňuje specifikaci takovéto Paušální Služby sjednanou v této Smlouvě.
- 5.6 Zprávy budou vypracovávány vždy pro vyhodnocovací období I kalendářního čtvrtletí (dále jen „**Vyhodnocovací období**“), které započne dnem nabytí účinnosti této Smlouvy, a budou Objednateli doručeny nejpozději do 10 pracovních dní od ukončení daného Vyhodnocovacího období.
- 5.7 Zprávy podléhají schvalování Objednatel. Nebyly-li Paušální Služby poskytnuty řádně, bude Zpráva vyčíslovat příslušnou slevu z ceny Paušálních Služeb.
- 5.8 **Služby dohledu** spočívají ve výkonu trvalého dohledu na MKS HMP, přičemž trvalým dohledem se rozumí přijetí takových technický a organizačních opatření, kterými bude zajištěno, že:
- 5.8.1 jakákoliv závada či nefunkčnost některého zařízení MKS HMP, která může být identifikována obsluhou kteréhokoli monitorovacího pracoviště, bude Poskytovatelem neprodleně zaregistrována; a
- 5.8.2 zjištěná závada či nefunkčnost některého zařízení MKS HMP bude neprodleně telefonicky, nebo e-mailem nahlášena na určené pracoviště Objednatele.
- 5.9 **Služby preventivní údržby** spočívají v:
- 5.9.1 pravidelném čištění jednotlivých zařízení MKS HMP umístěných ve venkovním prostředí, která nejsou v záruční době dle zvláštní smlouvy, a to alespoň 2x ročně;

- 5.9.2 pravidelné kontrole rozhodujících technických parametrů jednotlivých zařízení MKS HMP, která nejsou v záruční době dle zvláštní smlouvy, a jejich případné nastavování dle servisních manuálů výrobců;
 - 5.9.3 pravidelné údržbě jednotlivých zařízení, která nejsou v záruční době dle zvláštní smlouvy, a to jak z hlediska mechanického, tak i elektrického;
 - 5.9.4 pravidelné údržbě a aktualizaci všech databází uložených na monitorovacích pracovištích MKS HMP;
 - 5.9.5 zpracování dokladů o poskytování Služeb dle této Smlouvy, zpracování kontrolních a měřicích protokolů, revizních zpráv, dokumentů vyplývajících z obecně závazných právních předpisů a jejich předání Objednateli; a
 - 5.9.6 konzultační činnosti pro Objednatele k problematice MKS HMP.
- 5.10 **Služby odstraňování vad a poruch** spočívají v řešení a odstraňování zjištěných závad či nefunkčností jednotlivých zařízení MKS HMP, která nejsou v záruční době dle zvláštní smlouvy.
- 5.11 Za účelem poskytování Paušálních Služeb, pro příjem servisních požadavků a příjem Objednávek ve smyslu čl. 6 odst. 6.1. pododst. 6.1.1. této Smlouvy a další případnou komunikaci ohledně poskytování Služeb integrace je Poskytovatel povinen udržovat po celou dobu účinnosti této Smlouvy či po dobu poskytování Paušálních Služeb rozhraní (Service Desk), v rámci kterého budou moci uživatelé na straně Objednatele komunikovat v českém jazyce a jemuž budou moci formou stanovenou v Technické specifikaci zasílat své servisní požadavky a Objednávky ve smyslu odst. 6.1.1 této Smlouvy.
- 5.12 Ve vztahu k poskytování Paušálních Služeb se Poskytovatel dále zavazuje:
- 5.12.1 udržovat vlastní technické prostředky, které slouží k poskytování Paušálních Služeb, ve stavu umožňujícím nepřetržitý provoz a zabezpečení garantované a dohodnuté kvality poskytovaných Paušálních Služeb a prostředky dle tohoto odstavce Smlouvy bezodkladně uzpůsobit případným vyšším nárokům na zajištění řádného provozu MKS HMP a poskytování Paušálních Služeb, které mohou nastat v průběhu trvání této Smlouvy v důsledku realizace Služeb integrace Poskytovatelem;
 - 5.12.2 přijmout potřebná technická a věcná opatření tak, aby byla zajištěna integrita, důvěrnost a dostupnost uložených dat v souladu s účelem této Smlouvy;
 - 5.12.3 písemně oznámit Objednateli požadovaný termín a rozsah odstávky MKS HMP a též požadované termíny výluky Paušální Služby prováděné za účelem plánované údržby MKS HMP (dále jen jako „**odstávka MKS HMP**“), alespoň 10 pracovních dnů předem. Odstávka MKS HMP je možná pouze se souhlasem Objednatele. Pokud nebude souhlas udělen ve vztahu ke konkrétnímu termínu, není Poskytovatel oprávněn takovou odstávku MKS HMP provést a Objednatel je povinen bezodkladně navrhnout nový termín pro provedení údržby MKS HMP. Takto sjednaná doba odstávky MKS HMP se nezapočítává do procentuální dostupnosti Paušální Služby. Další podmínky doby odstávky MKS HMP jsou upraveny v Technické specifikaci;
 - 5.12.4 provádět nepřetržitý Monitoring provozu MKS HMP a Paušálních Služeb dle podmínek čl. 5 odst. 5.4. Smlouvy a zajišťovat průběžně správu pro optimální provoz MKS HMP a Paušálních Služeb;

- 5.12.5 poskytovat Objednateli konzultační služby související se MKS HMP, a to v rozsahu nejvýše 10 hodin za měsíc, přičemž nebude-li tento počet hodin konzultačních služeb v daném měsíci vyčerpán, převádí se nevyčerpané konzultační služby Poskytovatele do dalších měsíců. Cena za tyto konzultační služby je již zahrnuta v ceně za Paušální Služby.

6. ZPŮSOB POSKYTOVÁNÍ SLUŽEB INTEGRACE

- 6.1 Služby integrace budou Objednatelům objednávány dle následujícího postupu:
- 6.1.1 Objednatel je oprávněn kdykoli v průběhu účinnosti této Smlouvy formou objednávky písemně zadat Poskytovateli požadavek na poskytování Služeb integrace (dále jen „**Objedávka**“) a Poskyvatel je povinen dle Objedávky nabídnout takové plnění, přičemž tato Objedávka musí obsahovat:
- a) konkrétní označení a bližší specifikaci Služeb integrace, které je zadáno;
 - b) termín dodání Služeb integrace;
 - c) cenu za Služby integrace stanovenou v souladu s cenovými podmínkami uvedenými v této Smlouvě.
- 6.2 V reakci na přijatou Objedávku Objednatel je Poskyvatel povinen do 10 pracovních dnů doručit Objednateli písemné upřesnění realizace formou nabídky jakožto návrhu konkrétního dílčího plnění Služeb integrace (dále jen „**Nabídka**“), nebo sdělit Objednateli vady ve vymezení Objedávky bránící Poskytovateli Nabídku vypracovat. Vadou dle tohoto odst. 6.2 této Smlouvy je zejména neurčitost zadání, kterou není Poskyvatel schopen technicky překonat; vadou Objedávky také je, pokud obsahuje nepřiměřeně krátký termín plnění Služeb integrace, přičemž v takovém případě je Poskyvatel povinen tyto skutečnosti konkrétně a detailně specifikovat a odůvodnit. Objednatel je povinen odstranit případné vady Objedávky, které budou řádně specifikované Poskyvatel a Objedávku opětovně předložit Poskytovateli. Neodstraní-li Objednatel vady v Objedávce, je Poskyvatel povinen průběžně na trvání tohoto stavu Objednatel upozorňovat, a to až do té doby, než Objednatel rozhodne, že svoji Objedávku bere zpět, nebo specifikované vady odstraní. Pro vyloučení pochybností platí, že za vypracování Nabídky nevzniká Poskytovateli nárok na odměnu.
- 6.3 Nabídka musí přinejmenším obsahovat:
- 6.3.1 dostatečně podrobný popis požadovaného plnění Služeb integrace včetně objektivně stanovených akceptačních kritérií obsažených Technické specifikaci nebo stanovených Poskyvatel (odpovídá-li to povaze plnění); alternativně může být v Nabídce uvedeno, že tato část řešení bude bližší konkretizována v rámci realizace plnění Služeb integrace ve stanovené lhůtě za součinnosti obou Smluvních stran, přičemž finální podrobný popis realizace plnění Služeb integrace včetně objektivně stanovených akceptačních kritérií bude dodatečně odsouhlasen Objednatel;
- 6.3.2 požadavky na nezbytnou součinnost Objednatel při realizaci plnění Služeb integrace;
- 6.3.3 dobu poskytnutí nebo harmonogram realizace plnění Služeb integrace; harmonogram musí respektovat v Objedávce určený termín plnění Služeb

- integrace, ledaže by tento termín byl nepřiměřeně krátký a Poskytovatel tuto skutečnost v Nabídce dostatečně odůvodní s návrhem nejbližšího možného termínu plnění Služeb integrace, který je realizovatelný;
- 6.3.4 vymezení odpovědných zástupců Poskytovatele a případných třetích stran podílejících se na realizaci plnění Služeb integrace dle Objednávky;
- 6.3.5 konečnou cenu za realizaci plnění Služeb integrace dle Objednávky stanovenou v souladu s cenovými podmínkami uvedenými v této Smlouvě.
- 6.4 V případě, že Objednatel souhlasí s předloženou Nabídkou, bude Poskytovatele o této skutečnosti bez zbytečného odkladu písemně informovat. Objednatel je oprávněn i bez udání důvodu Poskytovatelem předloženou Nabídku odmítnout, nebo si vyžádat její úpravu dle svých odůvodněných požadavků, a to bez jakýchkoliv nároků vznikajících v této souvislosti Poskytovateli.
- 6.5 V případě, že si Objednatel vyžádá úpravu Nabídky, je Poskytovatel povinen tuto úpravu provést bez zbytečného odkladu za obdobného použití odst. 6.2 této Smlouvy.
- 6.6 Poskytovatel se zavazuje realizovat jakoukoliv Objednávku nebo požadavek vznesený Objednatelem v souladu s touto Smlouvou.
- 6.7 Objednávka se stává součástí odsouhlasené Nabídky v rozsahu, v jakém ustanovením Nabídky neodporuje, a pro výklad ustanovení Nabídky se použije společně s touto Smlouvou subsidiárně.
- 6.8 Součástí Služeb integrace jsou rovněž i licence nezbytné pro řádný provoz integrovaného kamerového systému v rámci MKS HMP.
- 6.9 Pro vyloučení pochybností se stanoví, že Objednatel není v průběhu trvání této Smlouvy povinen poplatit žádné Služby integrace.
- 6.10 V ceně Služeb integrace jsou rovněž i licence, vždy pro jednu integrovanou kameru, nezbytné pro řádný provoz integrovaného kamerového systému v rámci MKS HMP. Jedná se o následující licence:
- pro integraci jedné kamery do záznamového serveru (Geutebrück)
 - pro integraci kamery do virtuální matice (Geutebrück)
 - pro integraci pevné kamery do SW nadstavby (ECC®s)
 - pro integraci otočné kamery do SW nadstavby (ECC®s)
 - pro integraci kamery do portálu MKS
 - pro integraci kamery do systému inteligentních videoanalýz (IVA)

7. ZPŮSOB POSKYTOVÁNÍ SLUŽEB EXITU

- 7.1 Poskytovatel se zavazuje dle pokynů Objednatele poskytnout veškerou potřebnou součinnost, dokumentaci a informace, účastnit se jednání s Objednatelem a popřípadě třetími osobami za účelem plynulého a řádného převedení všech činností spojených s poskytováním Paušálních Služeb nebo Služeb integrace na Objednatele a/nebo nového poskytovatele, tedy poskytnout Služby exitu.
- 7.2 Za tímto účelem se Poskytovatel zavazuje ve lhůtách dle odst. 7.3 této Smlouvy vypracovat na základě pokynu Objednatele dokumentaci vymezující postup

provedení Služeb exitu (dále jen „**Exitový plán**“), a poskytnout plnění Služeb exitu nezbytná k realizaci tohoto Exitového plánu za přiměřeného použití vhodných ustanovení této Smlouvy. Závazek dle tohoto ustanovení platí i po uplynutí doby trvání této Smlouvy, a to nejméně 6 měsíců po jejím ukončení.

- 7.3 Objednatel je oprávněn požádat o vypracování Exitového plánu nejdříve 1 rok před řádným ukončením účinnosti této Smlouvy, kdykoli spolu s odstoupením či výpovědí této Smlouvy, nebo i po odstoupení či výpovědi této Smlouvy. Poskytovatel se zavazuje vypracovat Exitový plán do 1 měsíce od doručení takového požadavku Objednatele, nestanoví-li Objednatel jinak. Vypracováním Exitového plánu se rozumí jeho schválení Objednatelem v souladu s čl. 9 odst. 9.2. této Smlouvy. Poskytovatel se zavazuje poskytnout plnění Služeb exitu nezbytných k realizaci Exitového plánu ve lhůtách stanovených v Exitovém plánu.

8. ZMĚNOVÉ ŘÍZENÍ

- 8.1 Kterákoliv ze Smluvních stran je oprávněna písemně navrhnout změny Technické specifikace. Objednatel není povinen navrhovanou změnu akceptovat. Poskytovatel se zavazuje vynaložit veškeré úsilí, které po něm lze spravedlivě požadovat, aby změnu požadovanou Objednatelem akceptoval.
- 8.2 Poskytovatel se zavazuje provést hodnocení dopadů kteroukoliv Smluvní stranou navrhovaných změn na termíny poskytování Služeb, cenu a součinnost Objednatele. Poskytovatel je povinen toto hodnocení provést bez zbytečného odkladu, nejpozději do 5 pracovních dnů ode dne doručení návrhu kterékoliv Smluvní strany druhé Smluvní straně.
- 8.3 Kterákoliv ze Smluvních stran je rovněž oprávněna navrhnout změnu Pausálních Služeb, a to za přiměřeného užití odst. 8.1 až 8.2 této Smlouvy.

9. AKCEPTACE

- 9.1 Každý výsledek Služeb integrace nebo Služeb exitu, který představuje samostatný předmět způsobilý přejímky (dále jen „**dílčí plnění**“), bude Objednatelem akceptován na základě akceptační procedury. Akceptační procedura zahrnuje ověření, zda Poskytovatelem poskytnuté dílčí plnění je výsledkem, ke kterému se Poskytovatel zavázal, a to porovnáním skutečných vlastností jednotlivých dílčích plnění Poskytovatele s jejich závaznou specifikací uvedenou v Technické specifikaci, Nabídce či jiném dohodnutém závazném dokumentu za využití akceptačních kritérií tam stanovených nebo později pro tento účel dohodnutých Smluvními stranami.

9.2 Akceptace dokumentů

- 9.2.1 Dokumenty, které mají být podle této Smlouvy vypracované Poskytovatelem a předané Objednateli, budou Objednatelem schválené a akceptované v souladu s akceptační procedurou definovanou v tomto odst. 9.2 této Smlouvy.
- 9.2.2 Poskytovatel se zavazuje průběžně konzultovat práce na zhotovení dokumentů s Objednatelem. Poskytovatel je povinen předat dokumenty k akceptaci včas tak, aby mohly být dodrženy navazující termíny.
- 9.2.3 Objednatel je povinen vznést své výhrady nebo připomínky k dokumentu do 10 pracovních dnů ode dne jejich doručení. Vznese-li Objednatel výhrady nebo připomínky k dokumentu, zavazuje se Poskytovatel do 10 pracovních dnů

provést veškeré potřebné úpravy dokumentu dle výhrad a připomínek Objednatele a takto upravený dokument předat Objednateli k akceptaci. Pokud výhrady a připomínky Objednatele přetrvávají nebo Objednatel identifikuje výhrady a připomínky nové, je Objednatel oprávněn postupovat podle tohoto odst. 9.2.3 i opakovaně.

9.2.4 V případě, že Objednatel nemá k dokumentu připomínky ani výhrady, zavazuje se ve lhůtě 10 pracovních dnů od předložení dokumentu k akceptaci tento dokument akceptovat a potvrdit o tom písemný předávací protokol.

9.2.5 Bude-li trvání akceptační procedury ovlivněné vznesením výhrad nebo připomínek Objednatele k dokumentu a potřebou jejich vyřešení, nebude to mít vliv na dohodnuté termíny pro akceptaci dokumentu.

9.3 Akceptace jiných dílčích plnění než dokumentů

9.3.1 Umožňuje-li to povaha dílčích plnění Poskytovatele a nestanoví-li tato Smlouva jinak, bude akceptace jednotlivých dílčích plnění provedena v souladu s akceptační procedurou definovanou v tomto odst. 9.3 této Smlouvy.

9.3.2 Předání a převzetí Objednatelem objednaného a Poskytovatelem řádně provedeného dílčího plnění bude probíhat postupně akceptací jednotlivých dílčích plnění, a to v termínech uvedených v této Smlouvě nebo stanovených v souladu s touto Smlouvou.

9.3.3 Akceptační procedura zahrnuje ověření řádného provedení jednotlivých dílčích plnění porovnáním jejich skutečných vlastností s jejich specifikací stanovenou touto Smlouvou, Objednávkou nebo Nabídkou; specifikací se rozumí i akceptační kritéria, jsou-li stanovena. Akceptační procedura zahrnuje také ověření, že dílčí plnění k danému dni plně odpovídá platné legislativě a že nevyžaduje provedení jeho údržby.

9.3.4 Akceptační procedura bude zahrnovat akceptační testy, které budou probíhat na základě specifikace akceptačních testů připravených Poskytovatelem. Nedohodnou-li se Smluvní strany jinak, přípravu scénářů, příkladů a dat na akceptační test zajistí Poskytovatel za přiměřené součinnosti Objednatele, a to s ohledem na účel akceptační procedury dle odst. 9.3.3 této Smlouvy. Objednatel má právo vyjadřovat se a požadovat zapracování svých odůvodněných připomínek ke specifikaci akceptačních testů a dalším parametrům testování.

9.3.5 Poskytovatel písemně vyzve Objednatele k účasti na akceptační proceduře a tuto písemnou výzvu doručí Objednateli nejméně 5 pracovních dnů před zahájením akceptační procedury. Pokud se Objednatel nedostaví v termínu určeném pro provedení akceptačních testů, přestože byl Poskytovatelem k účasti řádně vyzván, je Poskytovatel oprávněn provést příslušné akceptační testy bez jeho přítomnosti. O průběhu akceptačních testů vyhotoví Poskytovatel písemný záznam, v němž zejména uvede, zda testy prokázaly chyby poskytnutého dílčího plnění. Objednateli budou poskytnuty originály veškerých dokumentů vypracovaných v souvislosti s provedením akceptačních testů.

9.3.6 Jestliže jednotlivé dílčí plnění splní akceptační kritéria akceptačních testů, Poskytovatel se zavazuje nejpozději v pracovní den následující po ukončení

- akceptačních testů umožnit. Objednateli toto dílčí plnění převzít a Objednatel se zavazuje k jeho převzetí nejpozději do 10 pracovních dnů. Smluvní strany se zavazují o tomto převzetí sepsat předávací protokol.
- 9.3.7 Nestanoví-li specifikace akceptačních testů jinak, má se za to, že dílčí plnění splňuje stanovená akceptační kritéria za předpokladu, že toto dílčí plnění nemá žádnou vadu kategorie A nebo B a současně nemá více než tři vady kategorie C ve smyslu čl. 13 odst. 13. 4. této Smlouvy. Objednatel je oprávněn dílčí plnění převzít i v případech, kdy počet a/nebo druh vad překračuje maximální počet stanovený pro splnění akceptačních kritérií.
- 9.3.8 Pokud kterékoliv z jednotlivých dílčích plnění nesplňuje stanovená akceptační kritéria nebo je splňuje s vadami, které jsou přípustné, sdělí Objednatel své připomínky písemně Poskytovateli; pokud Objednatel takové dílčí plnění současně akceptuje, uvede své připomínky v předávacím protokolu. Nesdělení připomínek nebo neoznámení některé vady při akceptaci nemá vliv na povinnost Poskytovatele tuto vadu odstranit, pokud o ní ví, dodatečně ji zjistí či mu bude dodatečně oznámena.
- 9.3.9 Poskytovatel je povinen vypořádat připomínky Objednatele bez zbytečného odkladu a neprodleně předložit příslušné dílčí plnění k opakované akceptaci dle této Smlouvy, za přiměřeného použití ostatních ustanovení tohoto čl. 9 Smlouvy. Akceptační procedura, včetně procesu testování a případných následných oprav, se bude opakovat, dokud příslušné dílčí plnění nesplní akceptační kritéria pro příslušný akceptační test. V případě, že se jedná o vypořádání připomínek k dílčímu plnění, které již bylo akceptováno, namísto předávacího protokolu Smluvní strany potvrdí písemně, že připomínky byly vypořádány.
- 9.3.10 Dohodnuté termíny pro akceptaci dílčího plnění nejsou dotčeny trváním akceptační procedury ani jakýmkoli jejím prodloužením z důvodu vad bránících akceptaci.
- 9.3.11 Nejpozději v den podpisu předávacího protokolu jednotlivého dílčího plnění je Poskytovatel povinen předat Objednateli provozní, uživatelskou a administrátorskou dokumentaci k dílčímu plnění.
- 9.4 U Paušálních Služeb akceptace probíhá písemným schválením Zprávy Objednatelem.
- 9.5 Lhůty uvedené čl. 9 této Smlouvy platí, pokud se Smluvní strany nedohodnou písemně jinak.

10. DALŠÍ POVINNOSTI POSKYTOVATELE A OBJEDNATELE

- 10.1 Smluvní strany si sjednávají, že náhradní díly či jiné komponenty nezbytné pro poskytování Služeb integrace dle této Smlouvy Poskytovatelem zajistí Objednatel, a to na základě písemných požadavků Poskytovatele. Po dobu od doručení písemného požadavku Poskytovatele Objednateli do předání vyžádaných náhradních dílů či jiných komponent Poskytovateli se staví lhůty pro odstraňování těchto vad, k jejichž odstranění jsou tyto náhradní díly či komponenty nezbytné. Běh lhůt pro zahájení řešení vad tímto není dotčen.

- 10.2 Pro vyloučení pochybností platí, že materiál vč. náhradních dílů či jiných komponentů nezbytných pro poskytování veškerých Služeb dle této Smlouvy s výjimkou Služeb integrace zajišťuje vlastním jménem a na vlastní účet přímo Poskytovatel.
- 10.3 Poskytovatel se dále zavazuje přijmout potřebná opatření tak, aby byla zajištěna časová dostupnost běžně používaných či jiných komponentů umožňující splnění podmínek dle čl. 13 odst. 13.4. této Smlouvy. Za tímto účelem je Poskytovatel povinen poskytovat Objednateli informace a součinnost při definování takových běžně používaných náhradních dílů či jiných komponent. Náhradní díly a komponenty dle tohoto odstavce musejí být v I. jakostní třídě a odpovídat všem platným souvisejícím technickým normám a obecně závazným právním předpisům.
- 10.4 V případě, že v rámci plnění této Smlouvy dojde k vyřazení některého dílu či jiné komponenty, je Poskytovatel povinen zajistit jeho ekologickou likvidaci, přičemž cena za tuto ekologickou likvidaci je zahrnuta v ceně za Paušální Služby dle této Smlouvy.
- 10.5 Poskytovatel se dále zavazuje:
- 10.5.1 poskytovat Služby podle této Smlouvy vlastním jménem, na vlastní odpovědnost a v souladu s pokyny Objednatele řádně a včas, zejména se zohledněním délky trvání akceptační procedury;
- 10.5.2 poskytovat Služby podle této Smlouvy s odbornou péčí odpovídající podmínkám sjednaným v této Smlouvě; dostane-li se Poskytovatel do prodlení se svým plněním bez toho, aby to způsobil Objednatel či překážky vylučující povinnost k náhradě škody po dobu delší než 30 dnů, je Objednatel oprávněn zajistit náhradní plnění po dobu prodlení Poskytovatele jinou osobou; v takovém případě se Poskytovatel zavazuje nahradit v plném rozsahu náklady spojené s náhradním plněním;
- 10.5.3 upozorňovat Objednatele včas na všechny hrozící vady či výpadky svého plnění, jakož i poskytovat Objednateli veškeré informace, které jsou pro poskytování Služeb dle této Smlouvy nezbytné;
- 10.5.4 neprodleně oznámit písemnou formou Objednateli překážky, které mu brání v poskytování Služeb dle Smlouvy a výkonu dalších činností souvisejících s plněním předmětu této Smlouvy;
- 10.5.5 upozornit Objednatele na potenciální rizika vzniku škod a včas a řádně dle svých možností provést taková opatření, která riziko vzniku škod zcela vyloučí nebo sníží;
- 10.5.6 i bez pokynů Objednatele provést nutné úkony, které, ač nejsou předmětem této Smlouvy, budou s ohledem na nepředvídané okolnosti pro poskytování Služeb dle této Smlouvy nezbytné nebo jsou nezbytné pro zamezení vzniku škody; jde-li o zamezení vzniku škod nezapříčiněných Poskytovatelem, má Poskytovatel právo na úhradu nezbytných a účelně vynaložených nákladů;
- 10.5.7 postupovat při poskytování Služeb dle této Smlouvy s odbornou péčí a aplikovat procesy „best practice“;
- 10.5.8 v případě potřeby průběžně komunikovat s Objednatelem a třetími osobami, vyžaduje-li to řádné poskytnutí Služeb, přičemž veškerá taková komunikace bude probíhat v českém jazyce (případně slovenském, nebo za využití překladatele do českého jazyka);

- 10.5.9 informovat Objednatele o plnění svých povinností podle této Smlouvy a o důležitých skutečnostech, které mohou mít vliv na výkon práv a povinností Smluvních stran;
- 10.5.10 zajistit, aby všechny osoby podílející se na plnění jeho závazků z této Smlouvy, které se budou zdržovat v prostorách nebo na pracovištích Objednatele, dodržovaly účinné právní předpisy o bezpečnosti a ochraně zdraví při práci a veškeré interní předpisy Objednatele, s nimiž Objednatel Poskytovatele obeznámil;
- 10.5.11 chránit osobní údaje, data a duševní vlastnictví Objednatele a třetích osob;
- 10.5.12 upozorňovat Objednatele na možné rozšíření či změny Paušálních Služeb za účelem jejich lepšího využívání pro jejich účel;
- 10.5.13 upozorňovat Objednatele v odůvodněných případech na případnou nevhodnost pokynů Objednatele.
- 10.6 Poskytovatel se dále zavazuje po celou dobu účinnosti této Smlouvy udržovat v platnosti certifikační osvědčení ECC®s a další předpoklady pro práci se systémem ECC®s v rozsahu nezbytném pro řádné a včasné poskytování Služeb dle této Smlouvy, a to i s využitím či prostřednictvím poddodavatelů.
- 10.7 Poskytovatel se dále zavazuje udržovat v platnosti a účinnosti po celou dobu účinnosti Smlouvy pojistnou smlouvu, jejímž předmětem je pojištění odpovědnosti za škodu způsobenou Poskytovatelem třetí osobě (zejména Objednateli), a to tak, že limit pojistného plnění vyplývající z pojistné smlouvy, nesmí být nižší než 50.000.000,- Kč za rok. Pojistnou smlouvu dle tohoto odstavce, pojistku potvrzující uzavření takové smlouvy nebo pojistný certifikát potvrzující uzavření takové smlouvy je Poskytovatel povinen předložit Objednateli nejpozději do 10 pracovních dnů po uzavření této Smlouvy a dále kdykoliv bezodkladně po písemném vyžádání Objednatele. Nepředložením pojistné smlouvy, pojistky nebo pojistného certifikátu do 10 pracovních dnů po uzavření Smlouvy nebo do 1 měsíce po vyžádání ze strany Objednatele vzniká právo Objednatele na odstoupení od Smlouvy.
- 10.8 Smluvní strany jsou povinny postupovat v souladu se způsobem organizace, který tvoří součást Technické specifikace a který upravuje organizaci při plnění této Smlouvy včetně vymezení projektových rolí a základních principů rozhodování a dále též procesy řízení projektu, apod.
- 10.9 Poskytovatel se zavazuje zajistit nejpozději do pěti (5) pracovních dnů ode dne provedení jakékoli změny MKS HMP Poskytovatelem na základě této Smlouvy aktualizaci Dokumentace.
- 10.10 Poskytovatel se dále zavazuje poskytnout Objednateli nebo jakémukoli třetí osobě písemně pověřené Objednatelem veškerou požadovanou spolupráci a součinnost, která je nezbytná pro účely provázání MKS HMP s dalšími informačními systémy užívanými nebo provozovanými Objednatelem či třetími osobami určenými Objednatelem, a to i ve formě vypracování rozboru dopadů změny MKS HMP na další informační systémy a prostředí Objednatele. Smluvní strany se dohodly, že cena takového plnění je zahrnuta v ceně Paušálních Služeb podle této Smlouvy. Pro vyloučení pochybností se stanoví, že v této souvislosti nevznikne Poskytovateli nárok na dodatečné finanční plnění ze strany Objednatele.

11. CENA A PLATEBNÍ PODMÍNKY

11.1 Cena Paušálních Služeb a její hrazení

11.1.1 Cena Paušálních Služeb je dohodou Smluvních stran stanovena rozpisem ceny jednotlivých Paušálních Služeb v Příloze č. 4 této Smlouvy.

11.1.2 Cena Paušálních Služeb bude stanovena vždy pro konkrétní kalendářní čtvrtletí na základě jednotkových cen Paušálních Služeb násobených skutečným počtem příslušných kusů zařízení MKS HMP, k nimž se Paušální Služby v daném kalendářním čtvrtletí vztahují, s výjimkou Služeb dohledu, u nichž není cena závislá na počtu kusů zařízení.

11.1.3 Cena Paušálních Služeb bude zaplácena vždy po skončení kalendářního čtvrtletí, ve kterém byly Paušální Služby poskytovány, a to na základě daňového dokladu (dále jen „**faktura**“) řádně vystaveného Poskytovatelem. Poskytovatel se zavazuje fakturu vystavit nejpozději do 5 pracovních dnů po schválení příslušné Zprávy. Přílohou faktury musí být kopie schválené Zprávy. V případě, že Paušální Služby nebyly poskytovány po celý kalendářní čtvrtletí (např. z důvodu jejich zahájení uprostřed čtvrtletí apod.), náleží Poskytovateli alikvotní část čtvrtletní ceny Paušálních Služeb. Obdobně se může cena Paušálních Služeb přiměřeně snížit, pokud dle příslušné Zprávy bude zřejmé, že Paušální Služby nebyly poskytovány v celé dohodnuté šíři a rozsahu.

11.2 Cena Služeb integrace a její hrazení

11.2.1 Cena Služeb integrace je stanovena v Příloze č. 4 této Smlouvy, a to za 1 integrovaný kamerový systém

11.2.2 Cena za Služby integrace bude zaplácena vždy po akceptaci dílčího plnění Služeb integrace způsobem dle čl. 9 Smlouvy, a to na základě faktury vystavené Poskytovatelem, a bude stanovena následovně:

- a) Cena za Služby integrace vychází ze součinu rozsahu poskytnutého dílčího plnění Poskytovatele vyjádřeného v jednotkách uvedených v Příloze č. 4 této Smlouvy, a příslušné sazby za toto plnění Služeb Integrace.
- b) Poskytovatel ve lhůtách stanovených ve schválené Nabídce předloží Objednateli spolu s fakturou seznam realizovaných prací, včetně uvedení jmen konkrétních osob, které se na jeho realizaci podílely (dále jen „**Výkaz plnění**“).
- c) Objednatel je povinen ve lhůtě splatnosti dané faktury přiložený Výkaz plnění schválit nebo uvést, ve které části neodpovídá skutečnosti.
- d) Cena Služeb integrace se může přiměřeně snížit, pokud dle příslušného Výkazu plnění bude zřejmé, že Služby integrace byly realizovány s menší pracností.

11.3 Cena za poskytnutí Služeb exitu je stanovena Smluvními stranami v Příloze č. 4 této Smlouvy. Cena za poskytnutí Služeb exitu je pevná a úplná, tj. zahrnuje veškerá plnění Služeb exitu dle Smlouvy v rámci poskytování Služeb exitu. Smluvní strany sjednávají, že cena za poskytnutí Služeb exitu bude stanovena max. ve výši 4 % z celkové nabídkové ceny uvedené Poskytovatelem v Příloze č. 4 této Smlouvy. Cena za Služby exitu bude Objednatelům uhrazena na základě faktury vystavené Poskytovatelem do 5

dnů ode dne akceptace dílčího plnění nebo řádného ukončení poskytování Služeb exitu podle této Smlouvy.

- 11.4 Ceny za plnění Služeb stanovené touto Smlouvou jsou stanoveny jako pevné a úplné, tj. zahrnující veškerá plnění a jiné náklady Poskytovatele s plněním Služeb dle této Smlouvy spojené, nestanoví-li tato Smlouva (zejm. v odst. 11.5 této Smlouvy) výslovně jinak.
- 11.5 Smluvní strany se dohodly na tom, že cena za plnění Služeb dle této Smlouvy bude každoročně zvyšována o procento odpovídající kladnému procentu meziroční inflace vyhlášené Českým statistickým úřadem za předchozí kalendářní rok, a to vždy s účinností od prvního dne měsíce následujícího po měsíci, v němž došlo k tomuto vyhlášení.
- 11.6 Platební podmínky
- 11.6.1 Splatnost jednotlivých plateb dle této Smlouvy je stanovena na 30 dní od doručení faktury Objednateli. Poskytovatel odešle fakturu Objednateli nejpozději následující pracovní den po vystavení faktury.
- 11.6.2 Všechny faktury musí splňovat všechny náležitosti daňového dokladu požadované zákonem č. 235/2004 Sb., o dani z přidané hodnoty, ve znění pozdějších předpisů (dále jen „**zákon o DPH**“), avšak výslovně vždy musí obsahovat následující údaje: označení Smluvních stran a jejich adresy, IČO, DIČ, údaj o tom, že vystavovatel faktury je zapsán v obchodním rejstříku včetně spisové značky, označení této Smlouvy, označení poskytnutého plnění Služeb, číslo faktury, den vystavení a lhůta splatnosti faktury, označení peněžního ústavu a číslo účtu, na který se má platit, fakturovanou částku, razítko a podpis oprávněné osoby.
- 11.6.3 Nebude-li faktura obsahovat stanovené náležitosti či přílohy, nebo v ní nebudou správně uvedené údaje dle této Smlouvy, je Objednatel oprávněn ji vrátit ve lhůtě její splatnosti Poskytovateli. V takovém případě se přerušuje běh lhůty splatnosti a nová lhůta splatnosti počne běžet doručením opravené faktury.
- 11.6.4 Platby se provádí bankovním převodem na účet druhé Smluvní strany uvedený ve faktuře.
- 11.6.5 V případě prodlení kterékoliv Smluvní strany se zaplacením peněžité částky vzniká oprávněné Smluvní straně nárok na úrok z prodlení ve výši jedné setiny procenta (0,01 %) z dlužné částky za každý i započatý den prodlení. Tim není dotčen ani omezen nárok na náhradu vzniklé škody.
- 11.6.6 Objednatel bude hradit přijaté faktury pouze na bankovní účty Poskytovatele zveřejněné správcem daně způsobem umožňujícím dálkový přístup ve smyslu § 96 odst. 2 zákona o DPH. V případě, že Poskytovatel nebude mít svůj bankovní účet tímto způsobem zveřejněn, uhradí Objednatel Poskytovateli pouze základ daně, přičemž DPH uhradí Poskytovateli až po zveřejnění příslušného účtu Poskytovatele v registru plátců a identifikovaných osob Poskytovatelem.
- 11.6.7 Poskytovatel prohlašuje, že správce daně před uzavřením této Smlouvy nerozhodl, že Poskytovatel je nespolehlivým plátcem ve smyslu § 106a zákona o DPH (dále jen „**nespolehlivý plátc**“). V případě, že správce daně rozhodne o tom, že Poskytovatel je nespolehlivým plátcem, zavazuje se Poskytovatel o

tomto informovat Objednatele do dvou (2) pracovních dní. Stane-li se Poskytovatel nespolehlivým plátcem, uhradí Objednatel Poskytovateli pouze základ daně, přičemž DPH bude Objednatelem uhrazena Poskytovateli až po písemném doložení Poskytovatele o jeho úhradě této DPH příslušnému správci daně.

12. VLASTNICKÉ PRÁVO A UŽÍVACÍ PRÁVA

- 12.1 V případě, že součástí plnění Služeb Poskytovatele podle této Smlouvy jsou movité věci, které se mají stát vlastnictvím Objednatele (s výjimkou věcí uvedených v odst. 12. 2 této Smlouvy), nabývá Objednatel vlastnické právo k těmto věcem dnem předání takového plnění Služeb Objednateli na základě písemného protokolu podepsaného oprávněnými osobami obou Smluvních stran. Nebezpečí škody na předaných věcech přechází na Objednatele okamžikem jejich faktického předání do dispozice Objednatele, pokud o takovém předání byl sepsán písemný záznam podepsaný oprávněnými osobami stran.
- 12.2 Vzhledem k tomu, že součástí plnění Služeb dle této Smlouvy může být i plnění, které naplňuje znaky autorského díla ve smyslu zákona č. 121/2000 Sb., o právu autorském, o právech souvisejících s právem autorským a o změně některých zákonů (autorský zákon), ve znění pozdějších předpisů (dále jen „**autorský zákon**“), je k těmto součástem plnění poskytována licence za podmínek sjednaných dále v tomto článku Smlouvy.
- 12.3 Jedná-li se o tzv. firmware, který je součástí Poskytovatelem dodané a instalované kamery, poskytuje Poskytovatel Objednateli licenci v rozsahu potřebném k plnohodnotnému použití kamery v rámci MKS HMP, vždy však alespoň v rozsahu potřebném k naplnění účelu této Smlouvy. Účinnost této licence nastává okamžikem akceptace výsledku Služeb dle této Smlouvy, která tzv. firmware obsahuje.
- 12.4 Objednatel je oprávněn veškeré ostatní výstupy Služeb dle této Smlouvy (vyjma tzv. firmware dle odst. 12. 3. této Smlouvy) považované za autorské dílo ve smyslu autorského zákona (dále jen „**autorská díla**“) užívat dle níže uvedených podmínek.
- 12.4.1 Objednatel je oprávněn od okamžiku účinnosti poskytnutí licence k autorskému dílu dle odst. 12.4.3 této Smlouvy užívat toto autorské dílo k jakémukoliv účelu a v rozsahu, v jakém uzná za nezbytné, vhodné či přiměřené. Pro vyloučení pochybností to znamená, že Objednatel je oprávněn užívat autorské dílo v neomezeném množství a územním rozsahu, a to všemi v úvahu přicházejícími způsoby a s časovým rozsahem omezeným pouze dobou trvání majetkových autorských práv k takovému autorskému dílu. Součástí licence je neomezené oprávnění Objednatele provádět jakékoliv modifikace, úpravy, změny autorského díla tvořícího výsledky Služeb dle této Smlouvy a dle svého uvážení do něj zasahovat, zapracovávat ho do dalších autorských děl, zařazovat ho do děl souborných či do databází apod., a to i prostřednictvím třetích osob. Objednatel je bez potřeby jakéhokoliv dalšího svolení Poskytovatele oprávněn udělit třetí osobě podlicenci k užití autorského díla nebo svoje oprávnění k užití autorského díla třetí osobě postoupit. Licence k autorskému dílu je poskytována jako neomezená nevýhradní. Objednatel není povinen licenci využít.
- 12.4.2 V případě počítačových programů se licence vztahuje ve stejném rozsahu na autorské dílo ve strojovém i zdrojovém kódu, jakož i koncepční přípravě

- materiály, a to i na případné další verze počítačových programů obsažených v MKS HMP upravené na základě této Smlouvy.
- 12.4.3 Poskytovatel touto Smlouvou poskytuje Objednateli licenci k autorským dílům dle odst. 12.4.1 této Smlouvy, přičemž účinnost této licence nastává okamžikem akceptace výsledku Služeb dle této Smlouvy, která příslušné autorské dílo obsahuje; do té doby je Objednatel oprávněn autorské dílo užit v rozsahu a způsobem nezbytným k provedení akceptace příslušné součásti výsledku Služeb dle této Smlouvy.
- 12.4.4 Udělení licence nelze ze strany Poskytovatele vypovědět a její účinnost trvá i po skončení účinnosti této Smlouvy, nedohodnou-li se Smluvní strany výslovně jinak.
- 12.4.5 Smluvní strany výslovně prohlašují, že pokud při poskytování Služeb dle této Smlouvy vznikne činností Poskytovatele a Objednatele dílo spoluautorů a nedohodnou-li se Smluvní strany výslovně jinak, bude se mít za to, že je Objednatel oprávněn vykonávat majetková autorská práva k dílu spoluautorů tak, jako by byl jejich výlučným vykonavatelem a že Poskytovatel udělil Objednateli souhlas k jakékoliv změně nebo jinému zásahu do díla spoluautorů. Cena Služeb dle této Smlouvy dle čl. 11 této Smlouvy je stanovena se zohledněním tohoto ustanovení a Poskytovateli nevzniknou v případě vytvoření díla spoluautorů žádné nové nároky na odměnu.
- 12.4.6 Poskytovatel je povinen postupovat tak, aby udělení licence k autorskému dílu dle této Smlouvy včetně oprávnění udělit podlicence a souvisejících oprávnění zabezpečil, a to bez újmy na právech třetích osob.
- 12.5 Případná změna v osobě Poskytovatele (např. právní nástupnictví) nebude mít vliv na oprávnění udělená v rámci této Smlouvy Poskytovatelem Objednateli.
- 12.6 Odměna za poskytnutí, zprostředkování nebo postoupení licence (či podlicence) k autorským dílům je zahrnuta v ceně Služeb dle této Smlouvy. Poskytovatel je vždy povinen zajistit poskytnutí licence dle podmínek stanovených Smlouvou, a to bez ohledu na případný rozdílný obsah standardních licenčních podmínek vykonavatele majetkových práv k takovým autorským dílům.

13. ZÁRUKA A ODSTRAŇOVÁNÍ VAD MKS HMP

- 13.1 Poskytovatel poskytuje záruku, že každá část výsledku Služeb dle této Smlouvy má ke dni její akceptace funkční vlastnosti stanovené touto Smlouvou, zejména v Technické specifikaci, a je způsobilá k použití pro účely stanovené v této Smlouvě nebo v souladu s touto Smlouvou. Dále Poskytovatel poskytuje Objednateli záruku, že pokud mají být na základě Služeb integrace rozšířeny či upraveny funkční vlastnosti MKS HMP, budou výsledné vlastnosti v souladu se zadáním Objednatele a MKS HMP si zachová svoji použitelnost.
- 13.2 Poskytovatel poskytuje záruku za jakost každé jednotlivé části výsledku Služeb dle této Smlouvy od okamžiku její akceptace po dobu 24 měsíců od akceptace výsledku Služeb dle této Smlouvy jako celku. Tato záruka se prodlužuje po každém rozšíření výsledku Služeb dle této Smlouvy realizovaném formou Služeb integrace či jiné úpravě funkčních vlastností MKS HMP provedené na základě Služeb integrace tak, že bude trvat až do uplynutí 24 měsíců ode dne akceptace takového rozšíření či úpravy provedené v rámci Služeb integrace.

- 13.3 Po dobu poskytování Paušálních Služeb budou veškeré záruční i mimozáruční vady MKS HMP řešeny plněním Poskytovatele poskytovaným v rámci těchto Paušálních Služeb. Tím není dotčeno použití uvedených ustanovení po skončení poskytování Paušálních Služeb. Toto ustanovení se dále žádným způsobem nedotýká práv Objednatel z vadného plnění.
- 13.4 Není-li v této Smlouvě nebo v souladu s touto Smlouvou stanoveno jinak, platí pro poskytování Paušálních Služeb tato pravidla:
- 13.4.1 Poskytovatel zahájí řešení odstranění vady kategorie A, tj. vady, která zcela nebo podstatným způsobem znemožňuje užívání MKS HMP či jeho jednotlivého zařízení do 4 hodin po jejím nahlášení, s tím, že vadu do 96 hodin od jejího nahlášení odstraní nebo poskytne akceptovatelné náhradní řešení,
- 13.4.2 Poskytovatel zahájí řešení odstranění vady kategorie B, tj. vady, která nebrání užívání MKS HMP či jeho jednotlivého zařízení, ale omezuje jeho provoz, maximálně do 48 hodin od jejího nahlášení s tím, že vadu do 15 dnů od jejího nahlášení odstraní nebo poskytne akceptovatelné náhradní řešení,
- 13.4.3 Poskytovatel zahájí řešení odstranění vady kategorie C, tj. vady, která není vadou kategorie A ani B, maximálně do 7 dnů od jejího nahlášení s tím, že termín odstranění vady bude předmětem dohody Smluvních stran, nepřekročí však dobu 30 dnů od jejího nahlášení,
- 13.4.4 náhradní řešení vady kategorie A se považuje za nahlášenou vadu kategorie B a náhradní řešení vady kategorie B se považuje za nahlášenou vadu kategorie C, přičemž náhradní řešení vady je výjimečným postupem a Poskytovatel je povinen je Objednateli řádně písemně zdůvodnit,
- 13.4.5 pokud Objednatel dodatečně dojde k závěru, že ve stanovené lhůtě poskytnuté náhradní řešení vady není akceptovatelné, oznámí tuto skutečnost Poskytovateli a vada se od tohoto okamžiku opět klasifikuje jako vada původní (vyšší) kategorie s tím, že Poskytovatel je povinen tuto vadu odstranit v původně stanovené lhůtě.
- 13.5 Pro vyloučení pochybností se uvádí, že lhůty pro zahájení řešení odstranění vad a pro odstranění vad dle jednotlivých kategorií jsou počítány v režimu 24x7. V případě, kdy Paušální Služby, již nejsou z důvodu ukončení účinnosti Smlouvy či její části poskytovány, jsou lhůty pro zahájení řešení odstranění záručních vad a pro jejich samotné odstranění počítány dle výše uvedených kategorií a rovněž v režimu 24x7.
- 13.6 Objednatel je oprávněn vady MKS HMP nebo jiného výsledku Služeb dle této Smlouvy nahlásit Poskytovateli kdykoli bez ohledu na to, kdy je zjistil, aniž by tím byla jeho práva ze záruky či práva z vad jakkoli dotčena.
- 13.7 Doba od zjištění vady do jejího odstranění se do trvání záruční doby nezapočítává.
- 13.8 Poskytovatel prohlašuje, že veškeré jím poskytnuté Služby dle této Smlouvy budou prosté právních vad a zavazuje se odškodnit v plné výši Objednatel v případě, že třetí osoba úspěšně uplatní autorskoprávní nebo jiný nárok plynoucí z právní vady poskytnutých Služeb dle této Smlouvy. V případě, že by nárok třetí osoby vzniklý v souvislosti s poskytováním Služeb Poskytovatelem podle této Smlouvy, bez ohledu na jeho oprávněnost, vedl k dočasnému či trvalému soudnímu zákazu či omezení užívání MKS HMP či jeho částí, zavazuje se Poskytovatel zajistit náhradní řešení a minimalizovat dopady takovéto situace, a to bez dopadu na cenu za Služby sjednanou

podle této Smlouvy, přičemž současně nebudou dotčeny ani nároky Objednatele na náhradu škody.

- 13.9 Poskytovatel prohlašuje, že je oprávněn vykonávat svým jménem a na svůj účet majetková práva autorů k autorským dílům, která budou součástí plnění podle této Smlouvy, resp. že má souhlas všech relevantních třetích osob k poskytnutí licence k autorským dílům podle čl. 12 této Smlouvy; toto prohlášení zahrnuje i taková práva, která by vytvořením autorského díla teprve vznikla.
- 13.10 Smluvní strany se dohodly, že Objednatel je oprávněn kdykoliv do uplynutí záruční doby k výsledku Služeb dle této Smlouvy požádat Poskytovatele o posouzení Objednatelem zamýšlené změny MKS HMP. Poskytovatel se v takovém případě zavazuje bez zbytečného odkladu posoudit zamýšlenou změnu MKS HMP z hlediska zachování řádné funkčnosti ostatních součástí MKS HMP a MKS HMP jako celku a Objednatel se zavazuje uhradit Poskytovateli prokázané účelně vynaložené náklady takového posouzení. Pokud provede Objednatel změnu MKS HMP nad rámec posuzovaný Poskytovatelem, v rozporu s instrukcemi Poskytovatele a/nebo bez předchozího posouzení změny Poskytovatelem, záruka za vady MKS HMP provedením změny MKS HMP zaniká.

14. OPRÁVNĚNÉ OSOBY

- 14.1 Každá ze Smluvních stran jmenuje oprávněnou osobu, popř. zástupce oprávněné osoby. Oprávněné osoby budou zastupovat Smluvní stranu ve smluvních, obchodních a technických záležitostech souvisejících s plněním této Smlouvy. Pro vyloučení pochybností se Smluvní strany dohodly, že:
- 14.1.1 osoby oprávněné jednat v záležitostech smluvních jsou oprávněny vést s druhou Smluvní stranou jednání obchodního charakteru a měnit či rušit tuto Smlouvu a uzavírat k ní dodatky dle čl. 22 odst. 22.1 této Smlouvy; osoby oprávněné jednat v záležitostech smluvních jsou oprávněny podávat Objednávky a potvrzovat Nabídky;
- 14.1.2 osoby oprávněné v záležitostech obchodních jsou oprávněny vést s druhou Smluvní stranou jednání obchodního charakteru, jednat v rámci změnového řízení dle čl. 8 této Smlouvy, jednat v rámci akceptačních procedur při předávání a převzetí plnění dle čl. 9 této Smlouvy, zejména podepisovat příslušné akceptační, předávací či jiné protokoly dle této Smlouvy; osoby oprávněné v záležitostech obchodních však nejsou oprávněny podávat Objednávky, nejsou oprávněny, potvrzovat Nabídky, měnit či rušit tuto Smlouvu ani k ní uzavírat dodatky dle čl. 22 odst. 22.1. této Smlouvy;
- 14.1.3 osoby oprávněné jednat v záležitostech technických jsou oprávněny vést jednání technického charakteru, poskytovat stanoviska v technických otázkách a jednat jménem Smluvních stran v rámci reklamace vad a při uplatňování záruky podle čl. 13 Smlouvy; tyto osoby rovněž nejsou oprávněny tuto Smlouvu měnit či rušit ani k ní uzavírat dodatky dle čl. 22 odst. 22.1 této Smlouvy.
- 14.2 Oprávněné osoby dle čl. 14 odst. 14.1.2 této Smlouvy jsou oprávněny jménem Smluvních stran provádět veškeré úkony v rámci akceptačních procedur dle této Smlouvy a připravovat dodatky ke Smlouvě pro jejich písemné schválení osobám

oprávněným zavazovat Smluvní strany (statutárním orgánům), nebo jejich zplnomocněným zástupcům.

- 14.3 Oprávněné osoby dle čl. 14 odst. 14.1.2 a 14.1.3 této Smlouvy nejsou zmocněny k jednání, jež by mělo za přímý následek změnu této Smlouvy nebo jejího předmětu.
- 14.4 Jména oprávněných osob jsou uvedena v Příloze č. 2 této Smlouvy a jejich role stanoví tato Smlouva.
- 14.5 Smluvní strany jsou oprávněny změnit oprávněné osoby, jsou však povinny na takovou změnu druhou Smluvní stranu písemně upozornit. Zmocnění zástupce oprávněné osoby musí být písemné s uvedením rozsahu zmocnění.

15. OCHRANA OSOBNÍCH ÚDAJŮ

- 15.1 Ochrana osobních údajů, které jsou zpracovávány dle této Smlouvy, bude upravena smlouvou o zpracování osobních údajů. Ve smlouvě o zpracování osobních údajů budou stanoveny povinnosti smluvních stran, bude stanoven předmět a doba trvání zpracování osobních údajů, povaha a účel zpracování, typ osobních údajů a kategorie subjektů údajů. Smlouva o zpracování osobních údajů bude uzavřena podle čl. 28 odst. 3 nařízení Evropského parlamentu a Rady (EU) 2016/679 ze dne 27. dubna 2016 o ochraně fyzických osob v souvislosti se zpracováním osobních údajů a o volném pohybu těchto údajů a o zrušení směrnice 95/46/ES (obecné nařízení o ochraně osobních údajů) a zákona č. 110/2019 Sb. o zpracování osobních údajů, ve znění pozdějších předpisů.

16. OCHRANA INFORMACÍ

- 16.1 Smluvní strany jsou si vědomy toho, že v rámci plnění závazků z této Smlouvy:
 - 16.1.1 mohou si vzájemně vědomě nebo opominutím poskytnout informace, které budou považovány za důvěrné (dále jen „**důvěrné informace**“),
 - 16.1.2 mohou jejich zaměstnanci a osoby v obdobném postavení získat vědomou činností druhé strany nebo i jejím opominutím přístup k důvěrným informacím druhé strany.
- 16.2 Smluvní strany se zavazují, že žádná z nich nezpřístupní třetí osobě důvěrné informace, které při plnění této Smlouvy získala od druhé Smluvní strany.
- 16.3 Za třetí osoby podle odst. 16.2 této Smlouvy se nepovažují:
 - 16.3.1 zaměstnanci Smluvních stran a osoby v obdobném postavení,
 - 16.3.2 orgány Smluvních stran a jejich členové,
 - 16.3.3 ve vztahu k důvěrným informacím Objednatele poddodavatelé Poskytovatele,
 - 16.3.4 ve vztahu k důvěrným informacím Poskytovatele externí dodavatelé Objednatele, a to i potenciální,

za předpokladu, že se podílejí na plnění této Smlouvy nebo na plnění spojeném s plněním dle této Smlouvy, důvěrné informace jsou jim zpřístupněny výhradně za tímto účelem a zpřístupnění důvěrných informací je v rozsahu nezbytně nutném pro naplnění jeho účelu a za stejných podmínek, jaké jsou stanoveny Smluvním stranám v této Smlouvě.

- 16.4 Veškeré informace poskytnuté Objednatelem Poskytovateli se považují za důvěrné, není-li stanoveno jinak. Veškeré informace poskytnuté Poskytovatelem Objednateli se považují za důvěrné, pouze pokud na jejich důvěrnost Poskytovatel Objednatele předem písemně upozornil a objednatel Poskytovateli písemně potvrdil svůj závazek důvěrnost těchto informací zachovávat. Pokud jsou důvěrné informace Poskytovatele poskytovány v písemné podobě anebo ve formě textových souborů na elektronických nosičích dat (médiích), je Poskytovatel povinen upozornit Objednatele na důvěrnost takového materiálu též jejím vyznačením alespoň na titulní stránce nebo přední straně média.
- 16.5 Smluvní strany se zavazují v plném rozsahu zachovávat povinnost mlčenlivosti a povinnost chránit důvěrné informace vyplývající z této Smlouvy a též z příslušných právních předpisů. Smluvní strany se v této souvislosti zavazují poučit veškeré osoby, které se na jejich straně budou podílet na plnění této Smlouvy, o výše uvedených povinnostech mlčenlivosti a ochrany důvěrných informací a dále se zavazují vhodným způsobem zajistit dodržování těchto povinností všemi osobami podílejícími se na plnění této Smlouvy.
- 16.6 Budou-li informace poskytnuté Objednatelem či třetími stranami, které jsou nezbytné pro plnění dle této Smlouvy, obsahovat osobní údaje, zavazuje se Poskytovatel zabezpečit splnění všech ohlašovacích povinností, které platná a účinná právní úprava vyžaduje a které mohou být dle platné a účinné právní úpravy splněny zpracovatelem osobních údajů, a obstarat předepsané souhlasy subjektů osobních údajů předaných ke zpracování, pokud jsou takové souhlasy dle platné a účinné právní úpravy v konkrétním případě vyžadovány.
- 16.7 Veškeré důvěrné informace zůstávají výhradním vlastnictvím předávající strany a přijímající strana vyvine pro zachování jejich důvěrnosti a pro jejich ochranu stejné úsilí, jako by se jednalo o její vlastní důvěrné informace. S výjimkou rozsahu, který je nezbytný pro plnění této Smlouvy, se obě strany zavazují neduplikovat žádným způsobem důvěrné informace druhé strany, nepředat je třetí straně ani svým vlastním zaměstnancům a zástupcům s výjimkou těch, kteří s nimi potřebují být seznámeni, aby mohli plnit tuto Smlouvu. Obě strany se zároveň zavazují nepoužít důvěrné informace druhé strany jinak, než za účelem plnění této Smlouvy.
- 16.8 Bez ohledu na výše uvedená ustanovení se veškeré informace vztahující se k předmětu této Smlouvy a příslušné dokumentaci považují výlučně za důvěrné informace Objednatele a Poskytovatel je povinen tyto informace chránit v souladu s touto Smlouvou. Poskytovatel při tom bere na vědomí, že povinnost ochrany těchto informací podle tohoto článku se vztahuje pouze na Poskytovatele.
- 16.9 Za důvěrné informace Objednatele se dále bezpodmínečně považují veškerá data, která MKS HMP obsahuje, která do něj mají být, byla nebo budou Poskytovatelem, Objednatelem či třetími osobami vložena i data, která z něj byla získána. Bez ohledu na ostatní ustanovení této Smlouvy jsou za důvěrné informace Objednatele považovány též zdrojové kódy MKS HMP, jejichž poskytnutí třetí osobě by mohlo ohrozit bezpečnost dat Objednatele v MKS HMP, vyjma případu, kdy Objednatel dá Poskytovateli výslovný písemný souhlas se zveřejněním kódů nebo jejich části třetím osobám.
- 16.10 Bez ohledu na výše uvedená ustanovení se za důvěrné nepovažují informace, které:
- 16.10.1 se staly veřejně známými, aniž by jejich zveřejněním došlo k porušení závazků přijímající Smluvní strany či právních předpisů,

- 16.10.2 měla přijímající strana prokazatelně legálně k dispozici před uzavřením této Smlouvy, pokud takové informace nebyly předmětem jiné, dříve mezi Smluvními stranami uzavřené smlouvy o ochraně informací,
- 16.10.3 jsou výsledkem postupu, při kterém k nim přijímající strana dospěje nezávisle a je to schopna doložit svými záznamy nebo důvěrnými informacemi třetí strany,
- 16.10.4 po podpisu této Smlouvy poskytne přijímající straně třetí osoba, jež není omezena v takovém nakládání s informacemi,
- 16.10.5 je-li zpřístupnění informace vyžadováno zákonem či jiným právním předpisem včetně práva EU nebo závazným rozhodnutím oprávněného orgánu veřejné moci,
- 16.10.6 jsou obsažené ve Smlouvě.
- 16.11 Za důvěrné informace se ve smyslu odst. 16.10.5. této Smlouvy zejména nepovažují:
- 16.11.1 ustanovení této Smlouvy včetně jejich příloh,
- 16.11.2 výše ceny uhrazené za plnění dle této Smlouvy v jednotlivém kalendářním roce.
- 16.12 Za porušení povinnosti mlčenlivosti Smluvní stranou se považují též případy, kdy tuto povinnost poruší kterákoliv z osob uvedených v odst.16.3, této Smlouvy, které daná Smluvní strana poskytla důvěrné informace druhé Smluvní strany.
- 16.13 Poruší-li Poskytovatel povinnosti vyplývající z této Smlouvy ohledně ochrany důvěrných informací, je povinen zaplatit Objednateli smluvní pokutu ve výši 500.000,- Kč za každé porušení takové povinnosti.
- 16.14 Ukončení účinnosti této Smlouvy z jakéhokoliv důvodu se nedotkne ustanovení tohoto článku Smlouvy a jejich účinnost včetně ustanovení o sankcích přetrvá bez omezení i po ukončení účinnosti této Smlouvy.

17. SOUČINNOST A VZÁJEMNÁ KOMUNIKACE

- 17.1 Smluvní strany se zavazují vzájemně spolupracovat a předávat si veškeré informace potřebné pro řádné plnění svých závazků. Smluvní strany jsou povinny informovat druhou Smluvní stranu o veškerých skutečnostech, které jsou nebo mohou být důležité pro řádné plnění této Smlouvy.
- 17.2 Smluvní strany jsou povinny plnit své závazky vyplývající z této Smlouvy tak, aby nedocházelo k prodlení s plněním jednotlivých termínů a s prodlením splatnosti jednotlivých peněžních závazků.
- 17.3 Veškerá komunikace mezi Smluvními stranami bude probíhat prostřednictvím oprávněných osob dle čl. 14 této Smlouvy, statutárních orgánů Smluvních stran, popř. jimi písemně pověřených pracovníků.
- 17.4 Všechna oznámení mezi Smluvními stranami, která se vztahují k této Smlouvě, nebo která mají být učiněna na základě této Smlouvy, musí být učiněna v písemné podobě a druhé straně doručena buď osobně nebo doporučeným dopisem či jinou formou registrovaného poštovního styku na adresu uvedenou na titulní stránce této Smlouvy, není-li stanoveno nebo mezi Smluvními stranami dohodnuto jinak. Nemá-li komunikace dle předchozí věty mít vliv na platnost a účinnost Smlouvy, připouští se též doručení prostřednictvím e-mailu na čísla a adresy uvedené v Příloze č. 2 této

Smlouvy. Pro vyloučení pochybností se Smluvní strany dohodly, že prostřednictvím e-mailu lze doručit zejména připomínky, výhrady či výzvy v souladu s ustanoveními čl. 9 této Smlouvy. Poskytovatel je oprávněn komunikovat s Objednatelům prostřednictvím datové schránky. Poskytovatel bere na vědomí, že dle zákona č. 300/2008 Sb., o elektronických úkonech a autorizované konverzi dokumentů, ve znění pozdějších předpisů, je Objednatel povinen v zásadě doručovat veškerou korespondenci právnické osobě, která má zpřístupněnu svou datovou schránku, prostřednictvím datové schránky.

- 17.5 Ukládá-li Smlouva doručit některý dokument v písemné podobě, může být doručen buď v tištěné podobě, nebo v elektronické (digitální) podobě v dohodnutém formátu
- 17.6 Smluvní strany se zavazují, že v případě změny své poštovní adresy, nebo e-mailové adresy budou o této změně druhou Smluvní stranu informovat nejpozději do 5 pracovních dnů.
- 17.7 Poskytovatel se zavazuje ve lhůtě 5 pracovních dnů ode dne doručení odůvodněné písemné žádosti Objednatele o výměnu oprávněné osoby Poskytovatele dle čl. 14 odst. 14.1. 2 a 14.1.3 této Smlouvy podílející se na plnění této Smlouvy, s níž Objednatel nebyl z jakéhokoliv důvodu spokojen, nahradit jinou vhodnou osobou s odpovídající kvalifikací.
- 17.8 Poskytovatel se zavazuje poskytnout Objednateli potřebnou součinnost při výkonu finanční kontroly dle zákona č. 320/2001 Sb., o finanční kontrole ve veřejné správě a o změně některých zákonů (zákon o finanční kontrole), ve znění pozdějších předpisů.

18. NÁHRADA ŠKODY

- 18.1 Každá ze Smluvních stran je povinna nahradit způsobenou škodu v rámci platných a účinných právních předpisů a této Smlouvy. Obě Smluvní strany se zavazují k vyvinutí maximálního úsilí k předcházení škodám a k minimalizaci vzniklých škod.
- 18.2 Poskytovatel je povinen nahradit Objednateli veškeré škody, způsobené porušením této Smlouvy. Poskytovatel se zároveň zavazuje Objednatele odškodnit za jakékoliv škody, které mu v důsledku porušení povinností Poskytovatele vzniknou na základě pravomocného rozhodnutí soudu či jiného státního orgánu.
- 18.3 Žádná ze Smluvních stran není povinna nahradit škodu, která vznikla v důsledku věcně nesprávného nebo jinak chybného zadání, které obdržela od druhé Smluvní strany. V případě, že Objednatel poskytl Poskytovateli chybné zadání a Poskytovatel s ohledem na svou povinnost poskytovat Služby dle této Smlouvy s odbornou péčí mohl a měl chybnost takového zadání zjistit, smí se ustanovení předchozí věty dovolávat pouze v případě, že na chybné zadání Objednatele písemně upozornil a Objednatel trval na původním zadání.
- 18.4 Žádná ze Smluvních stran nemá povinnost nahradit škodu způsobenou porušením svých povinností vyplývajících z této Smlouvy, bránila-li jí v jejich splnění některá z překážek vylučujících povinnost k náhradě škody ve smyslu § 2913 odst. 2 občanského zákoníku.
- 18.5 Smluvní strany se zavazují upozornit druhou Smluvní stranu bez zbytečného odkladu na vzniklé překážky vylučující povinnost k náhradě škody bránící řádnému plnění této Smlouvy. Smluvní strany se zavazují k vyvinutí maximálního úsilí k odvrácení a překonání překážek vylučujících povinnost k náhradě škody.

- 18.6 Smluvní strany se dohodly, že omezují právo na náhradu škody, která může při plnění této Smlouvy jedné Smluvní straně vzniknout, a to na celkovou částku odpovídající 150 % z celkové ceny všech Služeb po celou dobu trvání této Smlouvy. Ustanovení § 2898 občanského zákoníku však tímto není dotčeno.
- 18.7 Případná náhrada škody bude zaplácena v měně platné na území České republiky, přičemž pro propočítání na tuto měnu je rozhodný kurs České národní banky ke dni vzniku škody.
- 18.8 Každá ze Smluvních stran je oprávněna požadovat náhradu škody i v případě, že se jedná o porušení povinnosti, na kterou se vztahuje smluvní pokuta či sleva z ceny, a to v celém rozsahu.

19. SANKCE

- 19.1 Smluvní strany se dohodly, že:
- 19.1.1 v případě, že v kterémkoliv Vyhodnocovacím období dané Paušální Služby dle této Smlouvy nejsou Paušální Služby poskytovány v souladu s Technickou specifikací, má Objednatel nárok na slevu z ceny ve výši 20 % ceny za poskytování dané Paušální Služby po celou dobu Vyhodnocovacího období,
- 19.1.2 v případě prodloužení Poskytovatele s dokončením Služeb integrace podle jednotlivé Nabídky vzniká Objednateli nárok na slevu z ceny Služeb integrace dle Nabídky ve výši 8.000,- Kč za každý i započatý den prodloužení.
- 19.2 Smluvní strany se dále dohodly, že:
- 19.2.1 v případě prodloužení Poskytovatele s vyřešením vady kategorie A alespoň poskytnutím náhradního řešení vzniká Objednateli nárok na smluvní pokutu ve výši 5.000,- Kč za každou i započatou hodinu prodloužení;
- 19.2.2 v případě prodloužení Poskytovatele s vyřešením vady kategorie B alespoň poskytnutím náhradního řešení vzniká Objednateli nárok na smluvní pokutu ve výši 2.000,- Kč za každý i započatý den prodloužení;
- 19.2.3 v případě prodloužení Poskytovatele s vyřešením vady kategorie C alespoň poskytnutím náhradního řešení vzniká Objednateli nárok na smluvní pokutu ve výši 1.000,- Kč za každý i započatý den prodloužení;
- 19.2.4 v případě prodloužení Poskytovatele s předložením pojistné smlouvy, pojistky nebo pojistného certifikátu Objednateli ve lhůtě dle čl. 10 odst. 10.7 této Smlouvy vzniká Objednateli nárok na smluvní pokutu ve výši 10.000,- Kč za každý i započatý den prodloužení;
- 19.2.5 v případě prodloužení Poskytovatele s provedením aktualizace Dokumentace v termínech stanovených dle čl. 10 odst. 10.9 této Smlouvy vzniká Objednateli nárok na smluvní pokutu ve výši 1.000,- Kč za každý i započatý den prodloužení;
- 19.2.6 v případě prodloužení Poskytovatele s vypracováním Exitového plánu nebo v případě prodloužení s poskytnutím plnění nezbytných k jeho realizaci do 1 měsíce od doručení požadavku Objednatele dle čl. 7 odst. 7.2 této Smlouvy vzniká Objednateli nárok na smluvní pokutu ve výši 10.000,- Kč za každý i započatý den prodloužení;
- 19.2.7 v případě porušení povinnosti Poskytovatele poskytovat plnění dle této Smlouvy nebo poskytovat Služby dle této Smlouvy s využitím poddodavatelů

- uvedených v Příloze č. 3 této Smlouvy dle čl. 3 odst. 3.6 této Smlouvy vzniká Objednateli nárok na smluvní pokutu ve výši 10.000,- Kč za každé jednotlivé porušení takovéto povinnosti.
- 19.2.8 v případě porušení povinnosti Poskytovatele doručit Objednateli příslušnou Zprávu nejpozději do 10 dní od ukončení daného Vyhodnocovacího období, dle čl. 5 odst. 5.6 této Smlouvy vzniká Objednateli nárok na smluvní pokutu ve výši 1.000,- Kč za každé jednotlivé porušení takovéto povinnosti;
- 19.2.9 V případě, že Poskytovatel poruší svoji povinnost reagovat na požadavek Objednatele nebo jím určené třetí strany a zahájit poskytování součinnosti dle čl. 10 odst. 10. 10 či 10.11 této Smlouvy nejpozději do 5 pracovních dnů ode dne doručení takového požadavku, je Objednatel oprávněn po něm požadovat smluvní pokutu ve výši 5.000,- Kč za každý i započatý den prodlení s plněním této smluvní povinnosti;
- 19.2.10 v případě porušení povinnosti Poskytovatele zřídít Monitoring ve lhůtě dle čl. 5 odst. 5.4 této Smlouvy vzniká Objednateli nárok na smluvní pokutu ve výši 5.000,- Kč za každý i započatý den prodlení; a
- 19.2.11 v případě porušení povinností Poskytovatele dodržet veškeré záruky o technickém a organizačním zabezpečení osobních údajů dle čl. 15 této Smlouvy je Poskytovatel povinen zaplatit Objednateli smluvní pokutu ve výši 10.000,- Kč za každý jednotlivý případ takového porušení. Zaplacením smluvní pokuty není dotčen nárok Objednatele na náhradu škody v plné výši ani povinnost Poskytovatele bezodkladně odstranit závadný stav.
- 19.3 Smluvní pokuty a/nebo úroky z prodlení jsou splatné 30. den ode dne doručení písemné výzvy oprávněné Smluvní strany k jejich úhradě povinnou Smluvní stranou, není-li ve výzvě uvedena lhůta delší. Slevy z ceny je Poskytovatel povinen zohlednit při fakturaci, nestane-li se tak, je Objednatel oprávněn slevu z ceny uplatnit písemnou výzvou obdobně jako v případě smluvní pokuty.
- 19.4 Není-li dále stanoveno jinak, zaplacení jakékoliv sjednané smluvní pokuty nezbavuje povinnou Smluvní stranu povinnosti splnit své závazky.

20. PLATNOST A ÚČINNOST SMLOUVY

- 20.1 Tato Smlouva nabývá platnosti dnem připojení platného uznávaného elektronického podpisu dle zákona č. 297/2016 Sb., o službách vytvářejících důvěru pro elektronické transakce, ve znění pozdějších předpisů, do této Smlouvy a všech jejích jednotlivých příloh, nejsou-li součástí jediného elektronického dokumentu (tj. všech samostatných souborů tvořících v souhrnu Smlouvu), oběma Smluvními stranami.
- 20.2 Tato Smlouva nabývá účinnosti dnem uveřejnění v registru smluv dle zákona č. 340/2015 Sb., o zvláštních podmínkách účinnosti některých smluv, uveřejňování těchto smluv a o registru smluv (zákon o registru smluv), ve znění pozdějších předpisů, a uzavírá se na dobu určitou v trvání 36 měsíců od zahájení poskytování Paušálních Služeb.
- 20.3 Objednatel je oprávněn bez jakýchkoliv sankcí odstoupit od této Smlouvy v případě:
- 20.3.1 prodlení Poskytovatele s předáním výsledku Služeb integrace po dobu delší než 15 pracovních dnů oproti termínu plnění stanovenému ve Smlouvě nebo na základě této Smlouvy, pokud Poskytovatel nezjedná nápravu ani v dodatečně

- přiměřené lhůtě, kterou mu k tomu Objednatel poskytne v písemné výzvě ke splnění povinnosti, přičemž tato lhůta nesmí být kratší než 10 pracovních dnů od doručení takovéto výzvy,
- 20.3.2 že Poskytovatel pozbyde licenci dle čl. 10 odst. 10.6 této Smlouvy, pokud Poskytovatel nezjedná nápravu ani v dodatečně přiměřené lhůtě, kterou mu k tomu Objednatel poskytne v písemné výzvě ke splnění povinnosti, přičemž tato lhůta nesmí být kratší než 10 pracovních dnů od doručení takovéto výzvy,
- 20.3.3 nedodržení sledovaných parametrů SLA u Paušálních Služeb majících za následek slevu ze čtvrtletní ceny Paušálních Služeb ve výši nejméně 20 %; dosažení výše slevy z ceny se pro účely odstoupení dle tohoto ustanovení Smlouvy vyhodnotí za poslední 3 měsíce,
- 20.3.4 že celková výše smluvních pokut, na jejichž zaplacení by měl Objednatel dle této Smlouvy nárok, dosáhne výše čtvrtletní ceny za poskytování Paušálních Služeb,
- 20.3.5 trvání závady kategorie A, B nebo C po dobu delší než je trojnásobek sjednané maximální doby pro její odstranění,
- 20.3.6 porušení povinnosti ochrany důvěrných informací či osobních údajů dle této Smlouvy ze strany Poskytovatele.
- 20.4 Objednatel je dále oprávněn bez jakýchkoliv sankcí odstoupit od této Smlouvy, pokud:
- 20.4.1 bylo příslušným orgánem vydáno pravomocné rozhodnutí zakazující plnění této Smlouvy;
- 20.4.2 na majetek Poskytovatele je prohlášen úpadek nebo Poskytovatel sám podá dlužnický návrh na zahájení insolvenčního řízení;
- 20.4.3 Poskytovatel vstoupí do likvidace; nebo
- 20.4.4 proti Poskytovateli je zahájeno trestní stíhání pro trestný čin podle zákona č. 418/2011 Sb., o trestní odpovědnosti právnických osob, ve znění pozdějších předpisů.
- 20.5 Poskytovatel je oprávněn odstoupit od této Smlouvy v případě prodlení Objednatele se zaplacením jakékoliv splatné částky dle této Smlouvy po dobu delší než 60 dnů, pokud Objednatel nezjedná nápravu ani v dodatečně přiměřené lhůtě, kterou mu k tomu Poskytovatel poskytne v písemné výzvě ke splnění povinnosti, přičemž tato lhůta nesmí být kratší než 15 pracovních dnů od doručení takovéto výzvy.
- 20.6 Účinky odstoupení od Smlouvy nastávají dnem doručení písemného oznámení o odstoupení druhé Smluvní straně.
- 20.7 Po uplynutí 9 měsíců po nabytí účinnosti této Smlouvy je Objednatel oprávněn tuto Smlouvu písemně vypovědět bez udání důvodů, a to s výpovědní dobou 3 měsíců ode dne doručení písemné výpovědi Poskytovateli, které počíná běžet prvním dnem měsíce následujícího po doručení výpovědi.
- 20.8 Výpověď dle odst. 20.7 této Smlouvy může být i částečná a Objednatel může Smlouvu vypovídat ve vztahu k jakékoli části plnění Poskytovatele.
- 20.9 Ukončením účinnosti této Smlouvy nejsou dotčena ustanovení Smlouvy týkající se licencí, záruk, práv z vady, povinnosti nahradit škodu a povinnosti hradit smluvní

pokuty, ustanovení o ochraně informací a osobních údajů, ani další ustanovení a nároky, z jejichž povahy vyplývá, že mají trvat i po zániku účinnosti této Smlouvy.

21. ŘEŠENÍ SPORŮ

- 21.1 Práva a povinnosti Smluvních stran touto Smlouvou výslovně neupravené se řídí občanským zákoníkem a příslušnými právními předpisy souvisejícími.
- 21.2 Smluvní strany se zavazují vyvinout maximální úsilí k odstranění vzájemných sporů vzniklých na základě této Smlouvy nebo v souvislosti s touto Smlouvou, včetně sporů o její výklad či platnost a usilovat o jejich vyřešení nejprve smírně prostřednictvím jednání oprávněných osob nebo pověřených zástupců. Tím není dotčeno právo Smluvních stran obrátit se ve věci na příslušný obecný soud České republiky.

22. ZÁVĚREČNÁ USTANOVENÍ

- 22.1 Tato Smlouva představuje úplnou dohodu Smluvních stran o předmětu této Smlouvy. Tuto Smlouvu je možné měnit pouze písemnou dohodou Smluvních stran ve formě číslovaných dodatků této Smlouvy uzavřených v souladu s příslušnými ustanoveními platnými a účinnými právními předpisy a podepsaných osobami zastupujícími Smluvní strany, není-li v této Smlouvě výslovně uvedeno jinak.
- 22.2 Veškerá práva a povinnosti vyplývající z této Smlouvy přecházejí, pokud to povaha těchto práv a povinností nevyklučuje, na právní nástupce Smluvních stran.
- 22.3 Poskytovatel není oprávněn postoupit peněžité nároky vůči Objednateli na třetí osobu bez předchozího písemného souhlasu Objednatele.
- 22.4 Smluvní strany výslovně souhlasí, aby byla tato Smlouva uveřejněna v Centrální evidenci smluv (CES), vedené Objednatелеm, která je veřejně přístupná. Dále Poskytovatel prohlašuje, že skutečnosti uvedené v této Smlouvě nepovažuje za obchodní tajemství ve smyslu ustanovení § 504 občanského zákoníku a uděluje svolení s jejich uveřejněním.
- 22.5 Smluvní strany výslovně sjednávají, že uveřejnění této smlouvy v registru smluv dle zákona č. 340/2015 Sb., o zvláštních podmínkách účinnosti některých smluv, uveřejňování těchto smluv a o registru smluv (zákon o registru smluv), ve znění pozdějších předpisů, zajistí Objednatel, tj. hl. m. Praha.
- 22.6 Nedílnou součástí Smlouvy tvoří tyto přílohy:
- | | |
|---------------|-----------------------|
| Příloha č. 1: | Technická specifikace |
| Příloha č. 2: | Oprávněné osoby |
| Příloha č. 3: | Seznam poddodavatelů |
| Příloha č. 4: | Cena |
- 22.7 V souladu s § 43 zákona č. 131/2000 Sb., o hlavním městě Praze, ve znění pozdějších předpisů, tímto hlavní město Praha potvrzuje, že uzavření této Smlouvy schválila Rada hlavního města Prahy usnesením č. 2881 ze dne 14.12.2020.

Smluvní strany prohlašují, že si tuto Smlouvu přečetly, s jejím obsahem souhlasí a na důkaz jejich svobodné, pravé a vážné vůle připojují své platné uznávané elektronické podpisy ve smyslu platných a účinných právních předpisů.

Objednatel

Poskytovatel

V Praze

V Praze

Hlavní město Praha

Technologie hlavního města Prahy, a.s.

Mgr. Jiří Károly

Tomáš Jilek

ředitel odboru infromatické infrastruktury
MHMP

předseda představenstva

Technologie hlavního města Prahy, a.s.

Tomáš Novotný

místopředseda představenstva

Příloha č. 1
Technická specifikace
(samostatná příloha)

*(Dle Přílohy č. 5 Zadávací dokumentace k veřejné zakázce ev. č. Z2018-006913,
aktualizovaná ke dni 01. 10. 2020)*



TECHNICKÁ SPECIFIKACE

**„Zabezpečení nepřetržité provozuschopnosti
Městského kamerového systému hl. m. Prahy“**

ZADAVATEL:

Hlavní město Praha

odbor: infromatické infrastruktury

se sídlem: Praha 1, Mariánské náměstí 2/2, PSC: 110 01

IČO: 00064581

I. PRŮVODNÍ ZPRÁVA

1.1 VŠEOBECNÁ ČÁST

Všeobecná část Technické specifikace (dále jen „TS“) stanoví požadavky na dodávku služeb spočívající v zajištění trvalého dohledu nad provozem Městského kamerového systému hl. m. Prahy (dále jen „MKS“), preventivní údržby, odstraňování vad a poruch, integrace instalovaných kamer včetně poskytování potřebných licencí. Dále tato TS stanoví požadavky na zabezpečování správy nadstavbového SW ECCs a požadavky na činnosti spojené s ukončením poskytování služeb.

IDENTIFIKAČNÍ ÚDAJE

Akce : Městský kamerový systém hl. m. Prahy
Místo : území hlavního města Prahy
Zadavatel : Hl. město Praha, Mariánské nám. 2/2, 110 01, Praha 1, odbor inženýrské infrastruktury

1.2 VÝCHOZÍ PODKLADY

- podklady výrobcu zařízení, které jsou uvedeny dále v textu,
- základní ČSN, které jsou uvedeny v textu
- související ČSN, které jsou uvedeny v textu.

1.3 POPIS SOUČASNÉHO STAVU

1.3.1 Základní informace o MKS

Městský kamerový systém hlavního města Prahy je budován od roku 1997 jednotlivými městskými částmi jako nástroj pro zajištění bezpečnosti na území hlavního města Prahy. Rozvoj systému MKS zahrnuje výstavbu kamerových stanišť, monitorovacích a klientských pracovišť, přenosových tras, samostatné bezpečnostní ethernetové sítě a infrastruktury. Od roku 2000 na základě usnesení Rady HMP č. 1032 ze dne 5. 9. 2000 byla schválena „Koncepce Městského kamerového systému hlavního města Prahy“, který byl jako metropolitní systém schopen poskytovat služby policejním orgánům s působností nejen ve vymezených částech HMP, ale i policejním orgánům s celoměstskou působností a byl nápomocen nejen složkám Integrovaného záchranného systému, ale také složkám Záchranného bezpečnostního systému. Koordinaci a financování výstavby převzalo HMP.

Na základě usnesení Rady HMP č. 479 ze dne 8. 3. 2016 revokovaného usnesením Rady HMP č. 17 ze dne 10. 1. 2017 a následného usnesení Zastupitelstva HMP č. 20/51 ze dne 20. 10. 2016 byla schválena „Koncepce rozvoje a zajištění provozu Městského kamerového systému hlavního města Prahy na období 10 let“.

Důležité milníky vývoje MKS:

Rok 2007:

- Do systému MKS byla provedena integrace úsekových měření rychlosti.

Rok 2008:

- MKS je určen jako hlavní kamerový bezpečnostní systém, všechny další městské systémy (DP, TSK, atd.) budou nadále budovány a rozšiřovány po jeho vzoru a mohou využívat jeho infrastrukturu.
- Virtualizace klíčových serverů MKS.
- Vytvoření centrálního datového úložiště MKS.
- Integrace kamerového systému městské části Prahy 8 „Bezpečná osmička“ do systému MKS
- Vybudování kamerového a záznamového systému dopravního podniku hlavního města Prahy (dále jen „DP“) po vzoru MKS a jeho následná integrace do systému MKS.

Rok 2010:

- Digitalizace a integrace kamerového systému Technické správy komunikací hl. m. Prahy, a.s. (dále jen „TSK“) do systému MKS.

Rok 2011:

- Integrovaný systém městské policie (dále jen „ISMP“) využívá infrastruktury MKS
- Integrace do informačního systému zdravotní záchranné služby (dále jen „ISZZS“).

Rok 2015:

- Integrace kamer z kamerového komplexu Blanka a dalších tunelových staveb do systému MKS
- Operační program doprava (dále jen „OPD“) využívá infrastrukturu MKS, jedná se o přenos obrazu detekčních a přehledových kamer, řízení dopravy světelných signalizačních zařízení (dále jen „SSZ“) a křižovatek.

Rok 2017

- Integrace nových platform pro záznam a nastavbový SW.
- Úprava stávajících sw a platform v závislosti na změnu návazných informačních a bezpečnostních systému
- Instalace nové generace multifokálních kamer s velmi vysokým rozlišením

Rok 2018

- Vybudování centrálního datového úložiště MKS do prostor Datového centra Chodovec
- Postupná digitalizace sítě MKS (obměna analogových kamer za IP včetně souvisejících prvků)
- Integrace kamer z autobusového nádraží Praha Florenc

Rok 2019

- Integrace kamer z hlavního nádraží

Kamerový systém HMP je budován jako technicky otevřený metropolitní systém založený na jednotné platformě Geutebrück. Tato platforma je otevřená pro integraci kamer od dalších provozovatelů kamerových systémů. Hlavním účelem je monitorování veřejného prostranství s cílem zvýšit bezpečnost občanů a návštěvníků hlavního města Prahy. Dále by la vybudována pro potřeby uživatele MKS jednotná grafická nadstavba s mapovými podklady na platformě ArcGis Esri. Obrazová data jsou poskytována klientům MKS dle stanovených práv a priorit určených provozovatelem systému. Mezi klienty MKS patří převážně bezpečnostní složky, zejména:

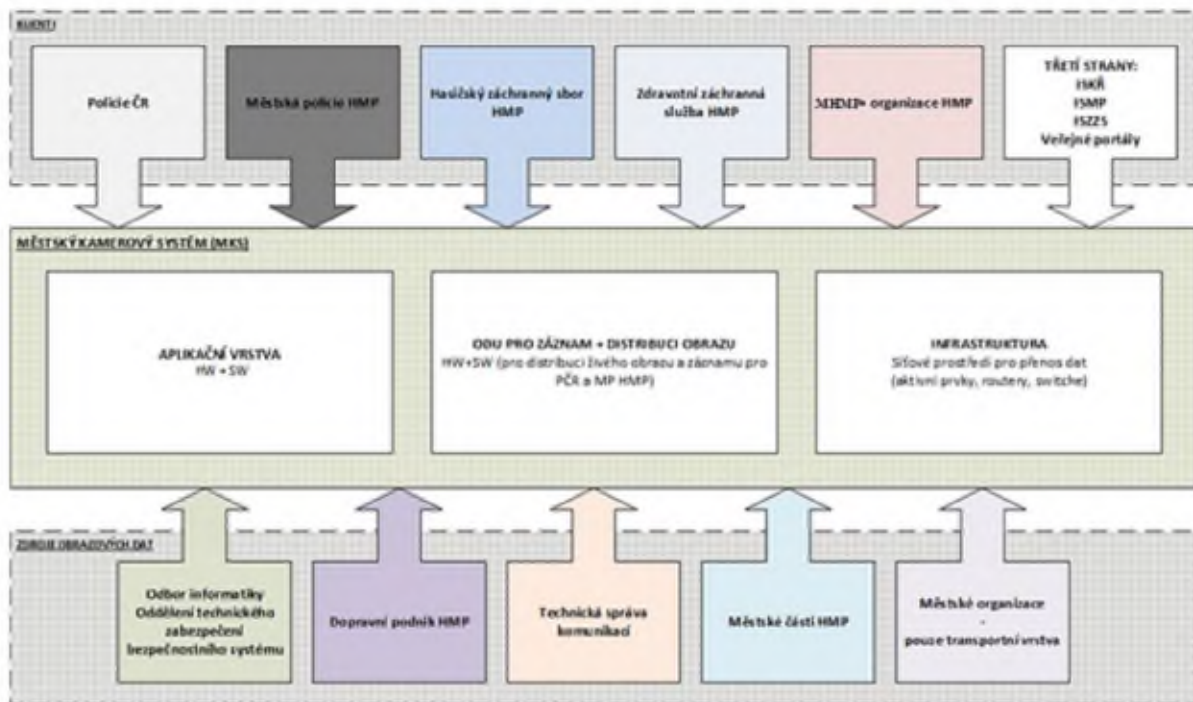
- Policie ČR (dále jen PČR),
- Městská policie HMP,
- Zdravotnická záchranná služba hl. m. Prahy (dále jen ZZS),
- Hasičský záchranný sbor hl. m. Prahy (dále jen HZS),
- Bezpečnostní složky Záchraného bezpečnostního systému (dále jen „ZBS“),
- Správa služeb HMP,
- Technická správa komunikací hl. m. Prahy, a.s.,
- Dopravní podnik hl. m. Prahy, akciová společnost,
- vybrané městské části (dále jen „MČ“),
- Pražské vodovody a kanalizace a další.

Zdrojem obrazového signálu v metropolitním kamerovém systému jsou analogové nebo IP kamery. Obraz z kamer je veden komunikačními optickými a rádiovými trasami přes systém sdružovacích bodů (dále jen „SB“) vždy do místně příslušné budovy Obvodního ředitelství Policie ČR, která plní funkci primárních monitorovacích pracovišť. Dále je obraz distribuován do dalších monitorovacích pracovišť PČR, Městské policie, ZZS, HZS a operační středisko oddělení krizového řízení, která plní funkci supervizora. Do systému MKS je připojeno přibližně 100 klientů.

Na těchto základních bodech jsou vytvořeny vedle primárních monitorovacích pracovišť i operativní datová úložiště pro záznam a distribuci obrazu (dále jen „ODÚ“). Kamery jsou vedeny sítí MKS přímo do ODÚ a odtud je živý obraz nebo záznam k dispozici vybraným klientům.

Systém MKS se skládá z řady hardwarových (HW) zařízení pracujících na analogovém i digitálním principu. Na těchto zařízeních je instalována řada softwarových (SW) produktů.

ZJEDNODUŠENÉ SCHÉMA STRUKTURY MĚSTSKÉHO KAMEROVÉHO SYSTÉMU HMP



Ke dni 30. 9. 2020 byla zabezpečována nepřetržitá provozuschopnost:

- 1196 bezpečnostních kamer
- 103 monitorovacích pracovišť
- 633 sdružovacích bodů

1.3.2 KAMERY A KAMEROVÁ STANOVIŠTĚ MKS

Zdrojem k zachycení obrazového signálu jsou použity analogové nebo IP (digitální) kamery. Kamerové stanoviště je složeno z jednoho nebo více zdrojů (kamer). Tato kamerová stanoviště jsou osazena buď pevnou kamerou (stacionární) nebo otočnou (typu Dome, PTZ s rotátory) anebo také kombinací obou typů.

Kamerová stanoviště MKS

Kamerové stanoviště MKS (dále jen „KS“) je vždy navrženo v souladu s klimatickými i mechanickými požadavky místa instalace jeho jednotlivých komponentu Prvky systému, instalované ve vnějších i vnitřních prostorech a svým provedením vyhovují prostředí, ve kterém jsou instalovány. Při návrhu systému na KS je kladen důraz na mechanickou odolnost a vlastnosti komponentu. Vlastnosti kamer splňují přísné požadavky na spolehlivý provoz v různých světelných a klimatických podmínkách. Prvky systému KS jsou instalovány tak, aby byla maximálně ztižena možnost nepovolené manipulace s kamerou a tím i změny snímané scény, jakož i poškození či odeizení jednotlivých komponentu KS včetně kabeláže.

Umístění kamer a kamerových stanovišť MKS

Pro uchycení kamer a technologických skříní na KS v systému MKS se používají originální držáky, které jsou přímo uvedené od výrobce jako příslušenství k vybranému typu kamery a skříně, anebo držáky ověřených výrobců dle požadavku na uchycení k nosné konstrukci: nástěnné držáky, sloupové držáky, rohové držáky, střešní (parapetní) držáky, trubkové držáky a podhledové držáky.

Kamery umístěné na KS jsou vždy od renomovaných výrobců a splňují přísná kritéria na spolehlivý provoz v různých světelných, klimatických i mechanických požadavku s ohledem na místa instalace, kterými jsou:

Sloupy:

- VO (v majetku hlavního města Prahy)
- DP (v majetku hlavního města Prahy, ve správě jednotky dopravních cest tramvaje)
- Sloupy světelné signalizace (v majetku hlavního města Prahy, ve správě TSK HMP)
- ČD (v majetku Českých drah)

- Kamerové sloupy (v majetku HMP nebo MČ)

Budovy:

- Sedlové i rovné střechy, střešní nástavby, výtahové a odvětrávací šachty, balkóny, zábradlí ochozu, parapety, fasády (umístění na rohu nebo rovně), podhledové konstrukce (DP Metro) atd.

Atypické:

- Vlajkové a reklamní stožáry, konstrukce mýtných brán (Jižní spojka, Podolské nábřeží atd.), přechodové lávky, konstrukce zastřešení zastávek ČSAD, tunely, komunikační podjezdy ale i na ochozu fotbalových stadionů atd.

Instalace KS včetně zařízení byla a jsou budována v souladu s předpisy, normami ČSN a katalogy platnými v době jejího zpracování.

Slaboproudé rozvody KS MKS

Slaboproudé rozvody na kamerových stanovištích MKS v rozhraní kamera (kamery) a technologická skříň MKS jsou výhradně metalické (kabely koaxiální a kabely UTP), uložené buď v ohebných trubkách FXP (vysoká mechanická odolnost i odolnost proti chemickým látkám) pod a na omítku anebo v PVC záklopnicích lištách, výjimečně pomocí závěsného vedení:

- Koaxiální kabely jsou ukončeny obvykle konektorem BNC (Bayonet Nut Coupler) nebo F - konektorem.
- Datové kabely UTP 5cat jsou ukončeny konektorem RJ-45 (8P8C) nebo datovými svorkami.

Obraz z kamer a data pro polohování otočených kamer z KS MKS jsou vedena komunikačními optickými, radiovými nebo metalickými trasami přes systém propojovacích uzlů sítě (sdružovacích bodů) nebo přímo do místně příslušné budovy Obvodního ředitelství Policie ČR.

Základní napájecí zdroj (zdroj energie) na KS MKS

Technické parametry a požadavky na provedení napájení 230V kamerového stanoviště MKS se dají rozdělit na 4 způsoby, které jsou popsány níže, dle konkrétní možnosti při výběru místa a lokality umístění kamerového stanoviště. Rozhraním je technologická skříň MKS (Aria 32, Raek atd.) KS, ve které jsou ukončeny optické nebo metalické kabely pro přenos videa a telemetrie mezi kamerou a prvky infrastruktury MKS ve skříni.

Způsoby napájení a jejich zálohování:

- Distributor elektrické energie, obvykle PRE a.s. – samostatný měřený odběr KS MKS.
- Podružný elektroměr – měřený odběr el. energie 230V ze stávajícího měřeného odběru objektu, umístěný samostatně anebo na DIN lištu ve skříni MKS, podružné jištění 230V ve skříni MKS.
- Stávající měřený odběr (objektový elektroměr, světelná síť sloupu VO) - odběr el. energie 230V ze stávajícího okruhu objektu, smlouva/dohoda s majitelem objektu.
- Náhradní napájecí zdroj UPS – pro lokality bez možnosti zajištění trvalého napájení 230V (např. sloup VO – vybaven pouze režimem napájení pro noční osvětlení)

Instalace na kamerových stanovištích systému MKS včetně zařízení byla a jsou budována v souladu s předpisy, normami ČSN a katalogy platnými v době jejího zpracování.

1.3.3 SDRUŽOVACÍ BODY MKS

Sdružovací body sítě MKS (dále „SB MKS“) jsou body určené pro propojení technologií zachycení obrazu a technologií pro zpracování obrazu. To znamená, že SB MKS jsou místem fyzického rozhraní, kde bez ohledu na typ použitých přenosových médií nebo prvku, dochází k propojování výše zmíněných přenosových technologií.

Vlastní rozhraní je umístěno v technologické skříně – racku MKS, která je vybavena trvalým napájením a v případě nutnosti i chlazením. Technologické skříně se umísťují v prostorách, které odpovídají svou charakteristikou a možnostem pro provoz podobných zařízení (serverovny, technické místnosti, místnosti optických zařízení, atd.) SB sítě MKS jsou navrženy s možností rozpojování nebo navyšování technologie ethernetové sítě MKS.

SB MKS jsou z hlediska integrací kamer rozděleny do následujících kategorií:

- A SB, ve kterém jsou integrovány maximálně 4 kamery
- B SB, ve kterém je integrováno 5-10 kamer
- C SB, ve kterém je integrováno 11 a více kamer
- D SB, ve kterém se nacházejí servery a hlavní síťové prvky systému MKS

Ke dni 30. 9. 2020 byla zabezpečována nepřetržitá provozuschopnost u 633 sdružovacích bodů.

Typy propojení

Typ propojení aktivních prvku pro přenos obrazových dat a telemetrie používané v systému MKS je analogové nebo digitální, a dle zvolené technologie přenosu může být pomocí metalického, optického nebo rádiového propojení.

Analogové propojení

Pro přenos obrazových dat je v analogové normě PAL (Phase Alternating Line - střídání fáze po řádcích) s výstupním napětím 1V_{pp}, pro přenos telemetrie je na sériovém rozhraní typ RS 232, RS 422

- Metalické propojení
 - Obraz – koaxiální kabel 75Ω ukončený BNC konektorem.
 - Telemetrie – datový kabel twist UTP Cat5.
- Optické propojení:
 - Analogový signál obrazu i telemetrie je mezi optickými převodníky přenášen společně pomocí optického vlákna
- Rádiové propojení:
 - Analogový signál obrazu a telemetrie je mezi převodníky MKS přenášen pomocí rádiových spojek (point-to-point) Obraz je přenášen ve volném pásmu 10GHz

v souladu s požadavky ČTÚ, telemetrie v pásmu MKS 400MHz. K připojení slouží konektory BNC, RJ 45 (8P8C), FC konektor nebo sériový port.

Datové propojení

Pro přenos obrazových dat i telemetrie slouží datová síť typu Ethernet na protokolu TCP/IP.

- **Metalické propojení:**
 - Obraz i telemetrie – datový kabel twist UTP ukončený konektorem RJ45 (8P8C)
- **Optické propojení:**
 - IP signál obrazu i telemetrie je mezi optickými převodníky přenášen společně pomocí optického vlákna
- **Radiové propojení:**
 - IP signál obrazu i telemetrie je mezi převodníky MKS přenášen společně pomocí radiových pojitek (point-to-point) ve volném pásmu 10GHz v souladu s požadavky ČTÚ. K připojení slouží konektory RJ 45 (8P8C)

Základní napájecí zdroj (zdroj energie) na SB MKS

Technické parametry a požadavky na provedení napájení 230V SB MKS se dají rozdělit na 3 způsoby, které jsou popsány níže, dle konkrétní možnosti při výběru místa a lokality umístění SB MKS. Rozhraním je technologická skříň MKS (Aria 32, datový rozvaděč atd.), SB MKS, ve které jsou ukončeny optické nebo metalické kabely pro přenos videa a telemetrie mezi prvky infrastruktury MKS.

Způsoby napájení:

- Distributor elektrické energie, obvykle PRF a.s. – samostatný měřený odběr KS MKS
- Podružný elektroměr – měřený odběr el. energie 230V ze stávajícího měřeného odběru objektu, umístění samostatně anebo na DIN lištu ve skříni MKS, podružné jistění 230V ve skříni MKS
- Stávající měřený odběr (objektový elektroměr, světelná síť sloupu VO) - odběr el. energie 230V ze stávajícího okruhu objektu, smlouva/dohoda s majitelem objektu.

Instalace SB MKS včetně zařízení byla a jsou budována v souladu s předpisy, normami ČSN a katalogy platnými v době jejího zpracování.

1.3.4 MONITOROVACÍ PRACOVIŠTĚ MKS

Monitorovací pracoviště systému MKS (dále jen „MP MKS“) jsou umístěna na pracovištích klientu systému MKS. Dislokace MP MKS je volena s ohledem na organizační členění složek jednotlivých klientů MKS

Z pohledu rolí a rozsahu poskytovaných služeb MKS jsou členěny na následující dva základní typy monitorovacích pracovišť, a to s „Celoměstskou“ a „Obvodní“ působností:

Monitorovací pracoviště s celoměstskou působností

- Tato pracoviště mají právo přistupovat k obrazu všech kamer systému MKS, Dopravního podniku HMP, Technické správy komunikací HMP a MČ bez omezení

Monitorovací pracoviště s obvodní působností:

- Tato pracoviště mají právo přístupu omezené, a to pouze ke kamerám MKS, TSK a DP z přidělené městské části HMP.

Oprávnění pracovišť v systému MKS:

Přidělené oprávnění jednotlivých pracovišť k přístupu k systému MKS se řídí dle interní směrnice provozovatele systému. Oprávnění k přístupu do systému MKS lze rozdělit dle těchto základních parametrů:

- MP MKS bez omezení práv přístupu k živému obrazu ze všech kamer MKS včetně možnosti jejich ovládní a ukládání. Tyto pracoviště mají právo přistupovat k obrazu z kamerového systému Dopravního podniku HMP, Technické správy komunikací HMP a MČ
- MP MKS s omezeným právem přístupu k obrazu a ovládní kamer MKS pouze stanovené městské části HMP, na kterých uživatel tohoto monitorovacího pracoviště zajišťuje výkon, s možností ukládání obrazu z těchto kamer.
- MP MKS s přístupem k obrazu ze všech kamer MKS s možností jejich ovládní a bez možnosti ukládání obrazu z těchto kamer
- MP MKS s přístupem k obrazu ze všech kamer MKS bez možnosti jejich ovládní a ukládání obrazu z těchto kamer.
- MP MKS s omezeným právem přístupu k obrazu kamer MKS pouze stanovené městské části HMP, na kterých uživatel tohoto monitorovacího pracoviště zajišťuje výkon, s možností ovládní těchto kamer, ale bez možnosti ukládání obrazu z těchto kamer

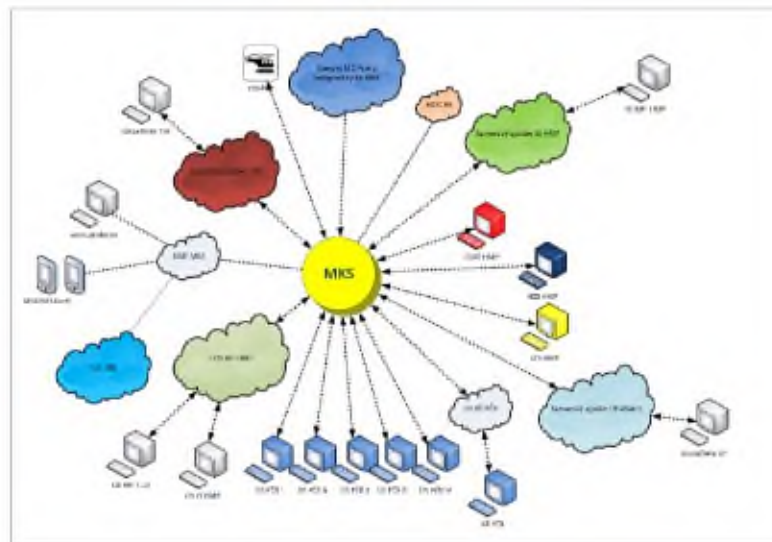
MP MKS jsou vybavena standardními dispečerskými stoly operátoru a monitorovou nebo projekční technikou. Tato jednotlivá monitorovací pracoviště jsou vybavena SW a HW prostředky v rozsahu povolených funkcí pro volbu a ukládání zvoleného obrazu. Mezi HW prostředky patří zobrazovací zařízení LCD monitory, LCD projektory, plazmové televizory nebo systémy zpětné projekce. Všechny zařízení jsou přizpůsobené k provozu 24/7. Dále pracoviště obsahují ovládací joystick s klávesnicí pro volbu a ovládní KS MKS a klientské stanice (PC) v konfiguraci práv klienta. Klientské stanice jsou vybaveny SW pro vyhledání a uložení zvoleného obrazu, ale i různým nadstavbovým SW. Přidělenému rozsahu povolených funkcí a rozsahu služeb odpovídá i technické vybavení monitorovacích pracovišť. Rozsah povolených SW a HW funkcí a služeb se řídí interní směrnici provozovatele systému MKS.

Ke dni 30. 9. 2020 byla zabezpečována nepřetržitá provozuschopnost u 103 monitorovacích pracovišť.

1.3.5 KLIENTI MKS

Po digitalizaci je obraz z kamer a jejich ovládní zajištěno prostřednictvím stávající datové sítě všem klientům MKS. Klienti MKS (monitorovací a operační pracoviště) jsou rozděleni do několika logických skupin podle způsobu a účelu využívání systému MKS. Někteří klienti obsahují rozhraní vlastních systémů organizace přímo v rámci grafické nadstavby MKS. Jedná se především o Informační systém

Městské policie (ISMP), Informační systém krizového řízení (ISKŘ) a Informační systém zdravotnické záchranné služby (ISZZS).



Klienti MKS jsou rozděleni podle způsobu přístupu ke službám MKS do těchto kategorií – skupin:

- Klienti MKS na monitorovacích pracovištích OŘ PČR a oddělení technického zabezpečení bezpečnostního systému a oddělení krizového managementu HMP.
- Klienti MKS na ostatních monitorovacích pracovištích organizací a složek Záchraného bezpečnostního sboru (dále jen "ZBS") v hl. m. Praze.
- Klienti MKS na operačních střediscích MP HMP.
- Klienti MKS na operačních střediscích v síti MP s integrovaným rozhraním ISMP HMP.
- Klienti MKS s integrovaným rozhraním ISKŘ HMP.
- Klienti MKS s integrovaným rozhraním ISZZS HMP.
- Klienti TSK.
- Klienti DP.

Speciální klienti MKS

Součástí aplikačního jádra MKS jsou speciální klienti, kteří jsou provozováni ve veřejných sítích voláním služeb aplikačního jádra MKS přes bezpečnostní přístupovou vrstvu systému. Tyto klienti jsou vyvinuti pro různá prostředí a operační systémy, případně mobilní technologie. Každý speciální klient je provozován výhradně v bezpečnostní datové síti MKS prostřednictvím demilitarizované zóny a tím je zabezpečen, aby nedošlo k zneužití dat v systému.

Offline klient MKS:

Klient monitorovacího pracoviště MKS je určený pro provoz na zařízeních typu notebook ve veřejných sítích. Tento klient umožňuje všechny funkcionality klienta MKS s výjimkou živého obrazu kamer,

přístupu k záznamu kamer a ovládání telemetrie kamer. Kamery MKS jsou v tomto klientu reprezentovány aktualizovanými snímky kamer z konverzních a integračních serverů systému.

Mobilní klient ZBS:

Mobilní klient systému pro provoz na mobilních zařízeních typu Tablet, SmartPhone apod. Tento klient je tzv. tenký, tj. jedná se o webovou aplikaci, ke které se připojuje uživatel současně s jeho autentifikací a autorizací. Díky navrhované architektuře, technologii je možné provozovat na široké paletě zařízení bez nutnosti instalací, klientských aktualizací apod.

1.3.6 INFRASTRUKTURA SÍTĚ MKS

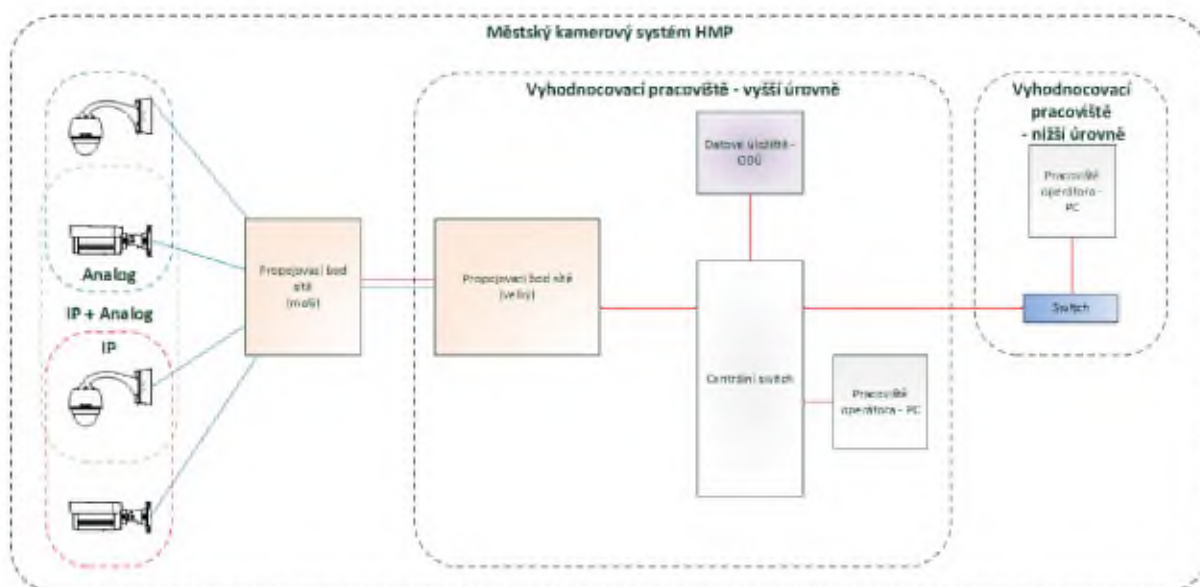
Infrastrukturou MKS se rozumí autonomní bezpečnostní ethernetová síť MKS, včetně vše aktivních a pasivních prvků, bezpečnostní a přístupová vrstva, distribuční vrstva, sw. nadstavby, záznamová a integrační vrstva. Do výše uvedených vrstev spadá potřebný HW i SW. Některé prvky sítě jsou však v majetku třetích stran jako je TSK, MČ Praha 1, MČ Praha 8 a další. Stejně tak síť kamer TSK je závislá na infrastruktuře MKS.

Protože je MKS brán jako hlavní kamerový bezpečnostní systém, je jeho autonomní bezpečnostní infrastruktura používána dalšími bezpečnostními, informačními a okolními systémy na území HMP. Jedná se o následující systémy:

- TSK HMP (kamerový systém, detektory a analytika řízení dopravy, přenos dat ze všech tunelových staveb, funkčnost Hlavní Dopravní Řídící Ústředny a monitorovacích středisek tunelových staveb a pozemních komunikací, řízení dopravy),
- DP HMP (funkčnost vybraných monitorovacích pracovišť kamerového systému),
- SS HMP (kamerový systém a systém odtahových parkovišť),
- MP HMP (kamerový systém a funkčnost monitorovacích středisek),
- Pražské Vodovody a Kanalizace (monitorovací pracoviště),
- Policie ČR (monitorovací pracoviště speciálních složek),
- ISKŘ (monitorovací pracoviště a pracoviště krizového managementu),
- Bezpečnostní systém HMP,
- ISMP (monitorovací pracoviště a aplikační sw),
- OPD (obraz z detektoru a analytika řízení dopravy, data ze Světelných Signalizačních Zařízení do Oblastních Dopravních Řídících Ústředí),
- tunelový komplex Blanka (kamerový systém včetně návaznosti na Řídící Systém).

Datová (IP) infrastruktura sítě MKS

Síť MKS je rozdělena na několik páteřních oblastí, které jsou vzájemně propojeny redundantními páteřními linkami. V centru každé oblasti jsou dva centrální směrovače pracující v redundantním režimu. Do těchto směrovačů jsou pak připojeny přepínače, umístěné v hlavních distribučních bodech, typicky v budovách Obvodních ředitelství Policie ČR. Tyto hlavní distribuční body dále slouží k připojení jednotlivých sdružovacích bodů a kamerových stanovišť.



Analogová infrastruktura sítě MKS

Obraz z analogových kamer je veden komunikačními optickými a minoritně radiovými trasami vždy do budovy příslušného Obvodního ředitelství Policie ČR.

Úsekové měření rychlosti (UMR)

Na vybraných úsecích měření rychlosti (dále jen „UMR“) na území HMP jsou instalovány přehledové kamery, které jsou integrovány do systému MKS a zároveň slouží jako transportní vrstva pro přenos dat z UMR, která jsou následně vyhodnocována příslušnými orgány složek HMP.

Operační projekt doprava (OPD)

Operační projekt doprava (dále jen „OPD“) využívá z větší části infrastrukturu TSK, která je jeho nedílnou součástí. Jedná se o přenos obrazu detekčních a přehledových kamer, řízení dopravy světelným signalizačním zařízením (SSZ) a křižovatek. Funkčnost těchto prvků je přímo závislá na infrastruktuře TSK a MKS.

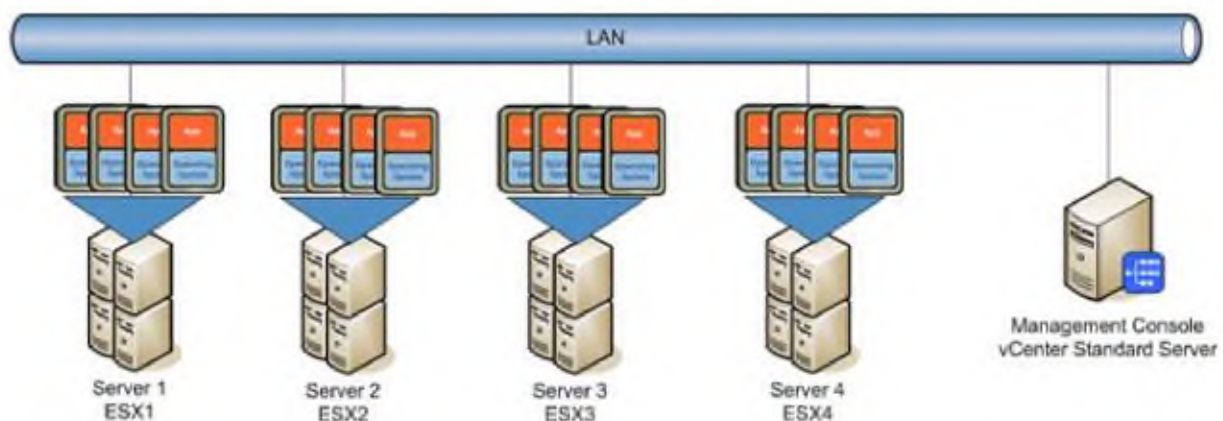
Operativní datové úložiště (ODÚ)

ODÚ jsou tvořena záznamovými servery, datovými úložišti, digitalizačními a distribučními jednotkami. Tato ODÚ jsou uložena na operačních střediscích PČR. ODÚ jsou využívána k záznamu a distribuci obrazových výstupů z kamer přivedených po datové síti systému MKS. Záznam z kamer je uložen po dobu 30 dnů. ODÚ a jeho jednotlivé prvky neustále udržují originální identifikátory dat.

Virtuální prostředí sítě MKS

Vzhledem ke snaze o maximální využití provozovaných serverů (aplikačních a databázových) v síti MKS bylo přistoupeno k uplatnění virtualizace serverů. Jedná se o nasazení virtualizačního softwaru na fyzické stroje a virtualizaci současných serverů. Celý systém byl navržen s ohledem na bezpečnost a vysokou dostupnost provozovaných aplikací. Je tedy možné jakýkoliv virtuální server spustit, na

kterémkoliv fyzickém serveru, spustit více virtuálních serverů na jednom fyzickém serveru atd. Některé kritické aplikace jsou provozovány jako MS cluster. Díky virtualizaci serverů a sofistikovaným funkcionalitám (HA, DR,...) systém zvýšil bezpečnost provozovaných serverů ve zcela automatizovaném systému.



Celkový pohled na logickou architekturu

1.3.7 NADSTAVBOVÝ SOFTWARE

Systém MKS je ovládán skrze nadstavbové SW, které přímo či nepřímo zajišťují přístup uživatelů MKS k celkovému systému MKS. Rozsah služeb MKS je široký a je orientován na poskytování základních služeb kamerového systému – obraz, záznam, telemetrie a doplňkových služeb nadstavby jako jsou mapa, polohy prostředků složek, lokalizační služby, trasování, adresní služby, vyhledávání, logy apod. Jedním z hlavních bodů nadstavbových sw je zajištění bezpečnostních politik a hierarchii jednotlivých uživatelů ve vztahu přístupu k systému. Tato bezpečnost a hierarchie je plně propojena s uživatelským přístupem a bezpečností dalších bezpečnostních, informačních a dopravních systémů, které s MKS plně spolupracují a jsou vzájemně propojené.

Informační podpora krizového managementu je realizována cestou informačních systémů ISKŘ, Portálu Bezpečnosti a krizového řízení HMP a Podpora výkonu služby MP HMP realizovaná formou ISMP, které byly vyvíjeny na základě zkušeností a provozu nadstavbového sw MKS a vycházely z jeho funkčnosti. Systém MKS a jeho nadstavba byla v době vývoje těchto informačních systémů jedním z hlavních systémů krizového řízení HMP a proto jsou tyto systémy úzce propojeny a na sobě závislé. Dílčí části sw nadstavby MKS jsou implementovány a využívány výše uvedenými systémy. V případě úpravy jednoho systému jsou automaticky vyvolány požadavky na úpravy dalších systémů a funkčnost jednotlivých systémů ovlivňují funkčnosti dalších systémů.

MKS je jedním z hlavních zdrojů dat pro bezpečnostní systémy a sw HMP v oblasti krizového řízení a zajištění koordinace bezpečnostních složek v krizových situacích.

System MKS také slouží jako jeden ze zdrojů dat pro řízení dopravy na území HMP. Zároveň jsou SW MKS nedílnou součástí dopravních systémů a zajišťují řízení dopravy jak na povrchových, tak i v tunelových stavbách.

Na základě výše uvedených skutečností jsou zpracovávány předem definované scénáře, které jsou používány jak v krizových, tak v dopravních situacích, ať už samostatně nebo společně.

Jednotná grafická nadstavba ECC@s

Řízení a ovládání funkcí celého Městského kamerového systému z určených monitorovacích pracovišť řídicím nadstavbovým SW ECCs CCTV je považováno za základní vrstvu služeb. Tento řídicí nadstavbový SW umožňuje celou řadu provozních i servisních funkcí, například:

- Automatický výběr obrazu z libovolné kamery a její ovládání v závislosti na přidělené prioritě.
- Kalibrace monitorovaného prostoru do mapového podkladu, která umožňuje obsluhu okamžitou reakci na nahlášení události – bezpečnostního rizika podle ohlášeného místa – adresy, přičemž po označení tohoto místa na mapě se všechny kamery (pokud je označené místo v monitorovaném prostoru kamerami) nastaví tak, aby nahlášená událost – bezpečnostní riziko bylo v jejich záběru a zaznamenáváno. Tato funkce je využívána i ve spolupráci se systémem GPS pro monitorování polohy služebních vozidel městské policie.
- Výstup obrazu kamer na mobilní prostředky oprávněných klientů např. mobilní PC nebo mobilní telefon, umožňuje výběr obrazu kterékoliv kamery oprávněným uživatelem městského kamerového systému bez závislosti na jeho místě. Jediným předpokladem je dostupnost mobilní sítě operátora.



SW ECCs CCTV

Jednotná grafická nadstavba (dále jen „JGN MKS“) pracuje s mapovými podklady z institutu plánování a rozvoje hlavního města Prahy.

- dává úplný přehled všem monitorovacím pracovištím o kamerách v provozu nebo mimo provoz a to přímo v mapovém podkladě, jak v systému MKS, tak i kamer integrovaných z jiných systémů,

- poskytuje informaci o uzamčení obrazu nebo ovládání kamery s určením uživatele, který funkci převzal a dává prostředky klientům s vyšší prioritou funkci převzít a klientům s nižší prioritou požádat a uvolnění. Jedná se tedy o systém s plně zabezpečenou distribucí i ovládním.
- umožňuje ovládání kamer a přístupu myši nebo joystickem.
- umožňuje výběr obrazu na jednotlivé monitory nebo současné zobrazení více kamer dle přednastavených layoutu.
- umožňuje automatické polohování kamer v mapových podkladech z hlediska ulice, čísel popisných, čísel sloupů, souřadnic GPS apod.
- umožňuje přímý přístup do záznamu vě, přístupu do datového archivu formou plně zabezpečené distribuce s rozlišením priorit klientu.
- umožňuje vzájemnou komunikaci klientu po síti MKS.
- umožňuje organizaci automatizovaných opatření na vznik krizových situací s úplnou náповědou klientům. Operátorovi dále umožňuje využití, nebo připojení modelovacích expertních programu, nebo jejich výstupu pro podporu všech procesu krizového řízení.
- výstupy obrazu z MKS určené provozovatelem jsou k dispozici vedle stacionárních monitorovacích pracovišt i mobilním prostředkům připojených prostřednictvím virtuální privátní síte skrze síte GSM nebo internetovým připojením.

Tento subsystém je jádrem funkcionalit pro interní klienty MKS vybavených JGN MKS na monitorovacích pracovištích a zdrojem webových služeb pro klienty ostatních bezpečnostních systému HMP, ISMP, ISKR HMP, IS ZZS.

Rozsah služeb serveru JGN MKS je široký a je orientován na poskytování základních služeb kamerového systému – obraz, záznam, telemetrie a doplňkových služeb nadstavby jako jsou mapa, polohy prostředků složek, lokalizační služby, trasování, adresní služby, vyhledávání, logy apod.

Stručná charakteristika modulu JGN MKS

- **GIS** je modul geografického informačního systému, který představuje základní mapovou vrstvu aplikace ECCs CCTV.
- **CCTV** je modul určený pro zobrazení a ovládání kamer s využitím mapových podkladu. Ovládat kamery je možné pomocí myši nebo pomocí HW a SW joysticku.
- **GPS** ve spojení s bezdrátovou komunikační cestou (rádiová síť Tetra Městského rádiového systému HMP) přenáší údaje o poloze a provozních stavech jednotlivých objektu Městské policie HMP na dispečink Městské policie HMP včetně jejich přehledného zobrazení na dispečerském terminálu
- **ADRESY** zpřístupňuje funkce pro rychlé a snadné vyhledávání a lokalizaci adres podporující jak standardy ČR – UIR ADR, tak mezinárodní formáty adres a zpracování nepřipojených adres.
- **STAVYKA** – STATistika VYužití KAmer umožňuje zadávat statistiky o vytěžování kamer MKS ve prospěch objasnění zločinnosti a jiných sledovaných aktivit.


- **POI** tento modul integruje databázi zájmových objektů ČR poskytovanou firmou Central European Data Agency, a.s. (autoservisy, bankomaty, hotely, čerpací stanice, atd.) poskytnutá data jsou prezentována vlastní vrstvou v mapě. Modul umožňuje snadné prohlédávání mezi zájmovými objekty, jejich třídění a filtrování.
- **Sloupy** tento modul slouží ke snadnému zjištění polohy podle identifikačního čísla sloupu veřejného osvětlení v Praze. Při vzniku potřeby lokalizovat incident lze velmi rychle zjistit, kde problém nastal i v případě, že postižené osoby lokalitu neznají. Databáze sloupu veřejného osvětlení je spravována TSK HMP.
- **INFO35** umožňuje jednoduchým způsobem získat informace o telefonním čísle pomocí služby poskytované operátorem O2. Informace obsahují rovněž souřadnice s polohou volajícího, takže je možné velmi rychle zjistit, kde se volající nachází.
- **DDU** zprostředkovává komunikaci s tel. ústřednou. Umožňuje přijímat a vytáčet telefonní hovory, obvolávat seznam telefonních čísel, rozesílat SMS apod
- **TMC** zpracování dopravních informací přijímaných ve formátu XML/ALERT-C z dopravního informačního centra (DIC). Vizualizaci dopravních informací v modulu GIS.
- **Routing** umožňuje vyhledávat trasy pro silniční vozidla z místa A do místa B podle optimalizace vzdálenosti a optimalizace času.

Přístup k aplikaci je prostřednictvím PC, připojeného do vyhrazené bezpečnostní sítě MKS, na kterých je tato aplikace nainstalována. Uživatel se tak musí autentizovat (jménem a heslem) k tomuto PC, aby získal přístup ke spuštění aplikace ECCs.

Po spuštění aplikace ECCs je nutné, aby se uživatel znovu autentizoval (jméno a heslo). Po úspěšné autentifikaci se vytvoří bezpečnostní token, který je použit pro následnou autorizaci ke všem službám v ECCs.

Nativní SW záznamových serverů Geutebrück – GSCView, G-View, G-SIM

Nativní aplikace výrobce záznamových serverů Geutebrück slouží především uživatelům MKS k prohlížení obrazu z kamer a přístupu k jejich záznamům. Aplikace GSCView je kompatibilní se všemi servery firmy Geutebrück.



SW GSCView

Detekce

Záznamové servery systému MKS (GeViScope, GeViStore, G-Scope) jsou vybaveny různými videodetekcemi. V systému MKS jsou detekce převážně využity na ochranu významných památek na území hlavního města Prahy. Mezi chráněné objekty patří například Staroměstský orloj, pomník mistra Jana Husa, sochy na Karlově mostě a další památky s vysokou historickou hodnotou. Případné alarmy z detekčních kamer jsou následně zobrazeny vybraným uživatelům MKS.

Součástí MKS je i redundandní záznamový systém BOSCH BVMS, který je k dispozici pro případné potřeby dalších videoanalýz. Jedná se o Inteligentní videoanalýzu (dále jen „IVA“), která umožňuje uživatelům lepší využití snímané scenerie a nastavení potřebných detekcí v obraze, jak online, tak v záznamu z kamer.

- Příklady dostupné videoanalýz IVA v systému MKS
- Detekce objektu vstupujících nebo opouštějících oblast;
- Detekce odstraněných objektů;
- Detekce objektu v různém směru;
- Detekce překročení až tří čar v logické řadě;
- Detekce nečinných objektů v zájmové oblasti;
- Počítání objektů překračujících virtuální přímku;
- Detekce směru pohybu a rychlosti;
- Neobvyklé zdržování se na místě;

Nadstavbový SW IVISEC

Nadstavbový SW IVISEC je novou generací integrační platformy a nadstavbového sw, který slouží

k ovládání a řízení systému MKS. Tento systém zajišťuje plnou integraci ovládacích a zobrazovacích prostředků ve spolupráci se sw nadstavbou a novou generací záznamových a distribučních serverů. Zároveň zachovává všechny vlastnosti stávající sw nadstavby ECC Ks.

Stručný přehled funkcí SW IVISEC:

- **Otevřená platforma:** Otevřené rozhraní API, podpora výroby modulu pomocí SDK umožňuje nekonečné možnosti integraci systému, hardwaru a aplikací třetích stran stejně jako integrace systému IVISEC třetími stranami
- **Microservice multi-server řešení:** Díky architektuře microservice je možné systém jednoduše škálovat a optimalizovat.
- **Jednoduchý průvodce pro přidání hardwaru:** Systém zařízení vyhledá a krok po kroku uživatele navede k úspěšnému přidání zařízení.
- **Multiplatformní řešení:** Všechny služby systému jsou nezávislé na platformě a není proto nutné investovat do dalších licencí.
- **V souladu s PSIM (Physical security information management):** Kolekce, Analýza, Verifikace, Řešení, Reportování, Audit.
- **Přehledné grafy a statistiky:** Všechny přichozí události v systému jsou ukládány jako big data a je možné nad nimi vytvářet přehledné grafy a statistiky.
- **Vestavené editory:** Systém obsahuje vestavěné editory a prohlížeče pro obrázky, Word, Excel, txt, csv, pdf a další.
- **Uživatelské pohledy:** Systém umožňuje uživatelům definovat sdílené či vlastní uživatelské pohledy a připravit se tak předem na nejrůznější situace a aktivity, kdy již není potřeba znovu vybírat zájmové objekty, ale stačí jedním tlačítkem si danou scénu rovnou zobrazit.
- **Více monitorové zobrazení:** Klient systému IVISEC je plně přizpůsobitelný pro využití více monitorového pracoviště. Pracovní plochu si lze rozdělit dle vlastních představ a požadavků. Po spuštění klienta navíc klient zobrazí přesně to, co měl uživatel zobrazené předtím a ve stejném rozložení mezi monitory, VMS
- **Multi-site video solution:** Podpora prohlížení kamer z různých instancí IVISEC systému.
- **Podpora IP kamer:** Podporováno více než 9100 druhů kamer od více než 2300 výrobců.
- **Podpora ONVIF, VAPIX, RTSP a RTP standartu** Systém umí pracovat se standardy ONVIF,

RTSP, RTP a VAPIX.

- **Optimalizované záznamové servery a jejich správa:** Záznamové servery jsou optimalizovány tak, aby zatěžovaly systém, co nejméně a byly co možná nejspolehlivější.

Webové portály MKS

Webové portály systému MKS slouží pro distribuci obrazových výstupů pro potřeby třetích stran. Umožní poskytnutí off-line obrazu s aktualizací nejdéle každých 5 vteřin, ze všech kamer MKS a integrovaných kamer do MKS pro klienty ISKŘ podle oprávnění a občanům na portálu hl. m. Prahy z vybraných kamer souvisejících s jejich informováním o aktuální dopravní situaci v hl. m. Praze.

Portály využívající kamery MKS:

- portál TSK
- portál praha.eu
- portál Bezpečnost Praha.eu
- portál Bezpečnostní informační portál

1.3.8 BEZPEČNOST SYSTÉMU

Účelem bezpečnosti systému je varovat při jakýchkoli selháních a chránit před úmyslným a neúmyslným narušením. Systém MKS je budován jako samostatný uzavřený systém, bez nutnosti integraci s okolními systémy. Postupem času byl však MKS definován jako nosný kamerový systém HMP a bylo rozhodnuto integrovat do MKS další systémy HMP, aby tyto systémy mohly využívat data z MKS.

Pro zajištění odpovídající ochrany sítě MKS je každý propojovací uzel vybaven firewallem, který propustí pouze povolená datová spojení a zajistí jejich monitorování. Vzhledem k důležitosti MKS z pohledu bezpečnosti na území HMP je nutné zajistit přímý přístup bezpečnostních kamer, přístup k nim a rozhraní pro poskytování dat složkám ZBS.

S ohledem na nutnost připojení externích systému (ISKŘ HMP, ISMP HMP, ISZZS HMP, webové aplikace, apod.), které přináší největší počet externích klientů služeb MKS, jsou servery MKS umístěny do demilitarizované zóny (dále jen „DMZ“), která je vytvořena pomocí firewallu DMZ, tvoří bezpečnostní přístupovou vrstvu mezi MKS a sítěmi třetích stran.

Do MKS je částečně integrován kamerový systém Dopravního podniku HMP, systém televizního dohledu TSK HMP, systém úsekových měření rychlosti, lokální kamerové systémy budované MČ a odtahová parkoviště Správy služeb HMP.

Data ze systému MKS mohou využívat další informační systémy budované HMP, jako např. portálové aplikace pro internet, Integrovaný klient operačního střediska (ISKOS), Informační systém Městské policie (ISMP) a Informační systém Zdravotnické záchranné služby HMP (IS ZOS ZZS HMP).

Zajištění bezpečných transportních služeb

Síť MKS zajišťuje pro vybrané externí uživatele transportní služby. Tito uživatelé využívají kapacitu sítě MKS pro přenos vlastních informací, aniž by využívali aplikačních služeb sítě MKS. Konkrétní výčet transportních služeb je uveden v popisu servisních činností.

Zabezpečení přístupu v MKS - Doména MKS

Pro zvýšení bezpečnosti a ochrany dat v MKS byli zařazeni uživatelé do domény Microsoft Active directory (dále jen „AD“). Přechodem na AD se umožní jednotlivým klientům přihlásit se ke kterékoliv pracovní stanici MKS při zachování jeho uživatelských práv

2. SPECIFIKACE SERVISNÍCH ČINNOSTÍ

Předmětem servisních činností je poskytování služeb týkající se zabezpečení nepřetržité provozuschopnosti Městského kamerového systému hl. m. Prahy a jeho servisu. Poskytovatel bude poskytovat níže specifikované služby vždy ve vztahu k celému aktuálnímu rozsahu zařízení a systému tvořících MKS. Rozsah poskytovaných služeb tak bude vždy záviset na aktuálním počtu zařízení a systému tvořících MKS. Veškeré níže specifikované služby jsou činnosti poskytované u následujících prvku MKS:

- a) Kamerová stanoviště
- b) Sdružovací body
- c) Monitorovací pracoviště
- d) Datová uložení
- e) Síť MKS
- f) SW

2.1 SLUŽBY DOHLEDU:

Služby dohledu spočívají v:

Zajištěním trvalého dohledu nad provozem MKS, včetně podávání zpráv o jeho stavu, se rozumí přijetí takových technických a organizačních opatření, kterými bude zajištěno, že jakákoliv nefunkčnost některého zařízení, která může být identifikována obsluhou kteréhokoli monitorovacího pracoviště, bude neprodleně zaregistrována servisním pracovištěm Poskytovatele.

Zjištěná závada či nefunkčnost některého zařízení Systému bude neprodleně telefonicky, e-mailem nahlášena na určené pracoviště Poskytovatele, přičemž ten bezodkladně po zjištění této neprovozuschopnosti zahájí servisní činnost směřující k jejímu odstranění.

2.2 SLUŽBY PREVENTIVNÍ ÚDRŽBY

Preventivní průběžnou údržbou MKS se rozumí čištění, kontroly, testování a nastavení technických parametrů zařízení systému podle projektu, požadavků výrobku a Zadavatele, provádění revizí k zabezpečení nepřetržité provozuschopnosti bez ohrožení činnosti uživatele MKS.

Služby preventivní údržby spočívají v:

1. Pravidelném čištění jednotlivých zařízení umístěných ve venkovním prostředí, která nejsou v záruční době dle zvláštní smlouvy a pravidelném čištění jednotlivých zařízení umístěných uvnitř objektu, která nejsou v záruční době dle zvláštní smlouvy. Pravidelné čištění bude zahrnovat následující činnosti:
 - a) u kamerových stanovišť budou následující činnosti prováděny 4x ročně.
 - čištění venkovních krytů kamer a držáků.
 - čištění čoček objektiv u uvnitř krytů.
 - čištění zdroje pro kamery.
 - b) u monitorovacích pracovišť budou následující činnosti prováděny pololetně.
 - kontrola stavu PC a jejich příslušenství.
 - výměna vložek prachových filtrů u záznamových zařízení.
 - čištění technologie v rack skříních.
 - c) u sdružovacích bodů budou následující činnosti prováděny 1x ročně.
 - čištění rack skříní a rozvodnic.
 - čištění a kontrola stavu digitálních převodníků pro ethernetové přenos videosignálu a ovládání telemetrie.
 - čištění a kontrola stavu přijímací antény a anténního svodu pro radiové ovládání a přenos videosignálu
 - d) u datových úložišť budou následující činnosti prováděny 1x ročně.
 - čištění rack skříní a rozvodnic.
 - čištění technologií datových úložišť.
 - čištění prachových filtrů
2. Pravidelné kontroly rozhodujících technických parametrů jednotlivých zařízení, která nejsou v záruční době dle zvláštní smlouvy, a jejich případně nastavování dle servisních manuálů výrobců a údržba jednotlivých zařízení, která nejsou v záruční době dle zvláštní smlouvy, a to jak z hlediska mechanického, tak i elektrického (mechanická údržba zejména u komponentů, které jsou vystaveny povětrnostním vlivům). Údržba bude u všech zařízení prováděna 1x ročně.
 - a) u kamerových stanovišť
 - kontrola napětí na svorkách napájecích zdrojů.
 - kontrola výstupního videosignálu.
 - kontrola vstupních dat pro ovládání z optických převodníků.
 - kontrola vstupních dat pro radiové ovládání.

- kontrola přijímači antény a anténního svodu pro radiové ovládání.
 - kontrola vůli polohovacích jednotek.
 - kontrola těsnosti krytu kamer.
 - kontrola stavu technologické skříně.
- b) u sdružovacích bodů
- kontrola modulu a jejich připojení ve skříních rack.
 - kontrola připojních kabelů k videopřevodníkům a zdrojům.
 - kontrola napětí na svorkách napájecích zdrojů.
 - kontrola videosignálu a dat na vstupních a výstupních konektorech.
 - kontrola a profylaxe UPS.
 - profylaxe klimatizačních jednotek.
- c) u monitorovacích pracovišť
- kontrola napětí na svorkách napájecích zdrojů.
 - revize elektrického zařízení včetně vyhotovení zprávy o revizi elektrického zařízení.
 - kontrola videosignálu na svorkách vstupních jednotek videomatice, digitálních záznamu monitoru.
 - kontrola vstupních dat pro ovládání kamer.
 - test funkce videomatice včetně klávesnic, digitálních záznamu, PC a monitoru.
 - kontrola a profylaxe switchu a aktivních prvků
- d) u radiových stanovišť pro přenos videa
- kontrola těsnosti krytu antén a technologií.
 - kontrola napájecího napětí.
 - kontrola výstupních vf výkonů.
 - měření kmitočtu (nutná výluka cca 10 min.)
- e) u radiových stanovišť pro přenos dat pro radiové ovládání
- kontrola anténních systémů a jednotek.
 - kontrola těsnosti krytu antén a technologií.
 - kontrola napájecího napětí.
 - kontrola výstupního vf výkonu.
3. Pravidelné údržbě a aktualizace všech databází uložených na monitorovacích pracovištích a nastavení serveru Ethernet a připojních bodů sítě Ethernet. Tyto činnosti budou prováděny 1x měsíčně.
 4. Zpracování dokladu o plnění předmětu Smlouvy, kontrolních a měřicích protokolů, revizních zpráv, dokumentů vyplývajících z obecně závazných právních předpisů a jejich předání Objednateli jako přílohy k fakturě.
 5. Konzultační činnosti k problematice MKS na základě požadavku Zadavatele.

2.3 SLUŽBY ODSTRAŇOVÁNÍ VAD A PORUCH

Služby odstraňování vad a poruch zjištěných při provádění služeb trvalého dohledu a služeb preventivní údržby spočívající v řešení a odstraňování závad či nefunkčnosti jednotlivých zařízení MKS, která nejsou v záruční době dle zvláštní smlouvy. Součástí odstraňování vad a poruch bude též dodávka náhradních dílu a komponentů nezbytných k provedení oprav závad a poruch.

Všechny věci (materiál, zařízení, nástroje, nářadí apod.), které jsou nezbytné k řádnému provedení oprav, je Poskytovatel povinen zabezpečit na své náklady a na své nebezpečí. Veškeré materiály a výrobky musí být v I. jakostní třídě a odpovídat všem platným souvisejícím technickým normám a obecně závazným právním předpisům.

Opravy budou prováděny bez přerušení provozu MKS. Opravy budou současně prováděny tak, aby byla minimalizována doba výskytu závady a/nebo poruchy. Oprava bude považována za ukončenou poté, co bude zařízení MKS (software, databáze, síť) uvedeno do provozu, bude přezkoušena jeho funkce a tato skutečnost bude oznámena na určené pracoviště Zadavatele.

Poskytovatel je povinen zajistit nepřetržitou servisní pohotovost. Poskytovatel bude povinen zajišťovat i odstraňování takových závad či poruch MKS (včetně dodávek náhradních dílu), které vzniknou poškozením zařízení zaviněním uživatele, vnějšími vlivy, vyšší mocí a násilným působením nebo neodborným zásahem třetích osob.

Poskytovatel je oprávněn k servisním a výstavbovým zásahům využít nevyužitého materiálu a zařízení ze skladu Objednatele.

Poskytovatel zahájí řešení odstranění vady kategorie A, tj. vady, která zcela nebo podstatným způsobem znemožňuje užívání Systému či jeho jednotlivého zařízení do 4 hodin po jejím nahlášení, s tím, že vadu do 96 hodin od jejího nahlášení odstraní nebo poskytne akceptovatelné náhradní řešení.

Do kategorie typu A se zahrnuje výpadek monitorovacího pracoviště, sdružovacího bodu typu D a kamer v počtu 30 a více. Do této kategorie spadá také výpadek následujících služeb:

- přenos obrazu z kamer TSK,
- přenos obrazu z kamer DP,
- propojení odtahových parkovišť Správy služeb IIMP do SSIIMP,
- propojení služeben MP HMP,
- zabezpečené propojení ISZZS,
- zabezpečené propojení IKOS,
- zabezpečené propojení ZBS,
- zabezpečené propojení ISMP,
- přenos a distribuce systému RZ a SPZ.

Poskytovatel zahájí řešení odstranění vady kategorie B, tj. vady, která nebrání užívání Systému či jeho jednotlivého zařízení, ale omezuje jeho provoz, maximálně do 48 hodin od jejího nahlášení s tím, že vadu do 15 dnů od jejího nahlášení odstraní nebo poskytne akceptovatelné náhradní řešení.

Do kategorie typu B se zahrnuje výpadek sdružovacího bodu typu C a kamer v počtu 11-30.

Poskytovatel zahájí řešení odstranění vady kategorie C, tj. vady, která není vadou kategorie A ani B, maximálně do 7 dnu od jejího nahlášení s tím, že termín odstranění vady bude předmětem dohody smluvních stran, nepřekročí však dobu 30 dnu od jejího nahlášení.

Do kategorie typu C se zahrnuje výpadek sdružovacího bodu typu A, B a kamer v počtu 10 a méně.

2.4 SLUŽBY PROVÁDĚNÍ AKTUALIZACE DATABÁZÍ KAMER MKS

Poskytovatel je povinen provádět:

- a) Pravidelnou aktualizaci všech databází uložených na monitorovacích pracovištích MKS, včetně provedení změn podle požadavku zadavatele;
- b) Pravidelnou aktualizaci databází kamer na všech serverech MKS, včetně provedení změn podle požadavku zadavatele;
- c) Aktualizaci databáze evidence zařízení MKS a okruhu sítě MKS

2.5 SLUŽBY ZABEZPEČOVÁNÍ SPRÁVY DATOVÝCH ULOŽIŠŤ A SPRÁVY SÍTĚ MKS

Poskytovatel bude provádět:

- a) Pravidelnou údržbu datových struktur a databázového software, jejich úpravu dle potřeb Zadavatele;
- b) Ukládání a přístup k datům na Operativních datových uložišťích a Centrálním datovém uložišti dle požadavku zadavatele;
- c) Správu digitalizačního software a jeho nastavení dle potřeb Zadavatele;
- d) Správu ethernetové sítě, analogové sítě, aktualizace adresace a její změny podle požadavku Zadavatele;
- e) Zajištění transportních služeb pro okolní systémy;
- f) Zajištění zdrojových dat pro okolní systémy a služby s tím spojené.

Zabezpečováním správy datových uložišť se rozumí:

- Zajištění a provádění uživatelské podpory provozem „Hot line“ pro řešení případných problémů uživatelu;
- Údržba datových struktur pro ukládání záznamu z kamer;
- Nastavení přístupu k uloženým datům v souladu s aktuální legislativou na ochranu osobních údajů
- Nastavení počtu snímku záznamu kamer podle požadavku správce MKS;
- Nastavení parametru detekce pohybu a ukládání poplachu z detekce pohybu;
- Zajištění upgrade firmwaru a softwaru ODÚ;
- Provádění oprav firmwaru, softwaru a hardwaru ODÚ;

- Pravidelné profylaktické prohlídky nastavení technických parametru podle doporučení výrobce, a to:
 - 1x týdně dálkovým přístupem (dohledem)
 - 1x za pololetí osobně, včetně čištění hardware a filtru
- Denní kontrola stavu ODÚ.

Zabezpečováním správy sítě se rozumí:

- Zajištění a provádění uživatelské podpory provozem „Hot line“ pro řešení případných problémů uživatele s využíváním sítě;
- Údržba digitalizačního softwaru na všech bodech digitalní sítě, tj. správa adres, aktualizace adresace podle požadavku,
- Zajištění přepravy dat na monitorovací pracoviště MKS, ODÚ MKS a CDÚ MKS, včetně přepravy dat z měření úsekové rychlosti a mobilního pracoviště měření rychlosti Městské policie hl. m. Prahy;
- Zajištění upgrade firmware a software Digi sítě;
- Provádění hodnocení stavových hlášení Digi sítě;
- Provádění oprav firmware, software a hardware Digi sítě MKS;
- Kontrola a zásahy pro splnění podmínek dle osvědčení MRV Advanced Network Performance & Security Assurance;
- Nastavení a kontrola přístupu k digitalizačním jednotkám Cam View, kontrola kvality a počtu snímku;
- Pravidelné profylaktické prohlídky nastavení technických parametru podle doporučení výrobce, a to:
 - 1x týdně dálkovým přístupem (dohledem)
 - 1x za pololetí osobně, včetně čištění hardware a filtru
- Denní kontrola stavu Digi sítě;

Zajištění transportních služeb pro okolní systémy

Poskytování transportních služeb pro okolní systémy je zajištěno využitím bezpečnostní autonomní infrastruktury MKS. Infrastruktura MKS je tak nedílnou součástí těchto okolních systému a bez její funkčnosti a zajištění těchto transportních služeb dojde k zásadnímu výpadku těchto systému.

Transportní služby jsou zajištěny pro následující okolní systémy:

- TSK HMP (kamerový systém, monitorovací pracoviště, detektory a analytika řízení dopravy, přenos dat ze všech tunelových staveb, funkčnost Hlavní Dopravní Řídící Ústředny a monitorovacích středisek tunelových staveb a pozemních komunikací, řízení dopravy),
- DP HMP (kamerový systém, monitorovací pracoviště),
- SS HMP (kamerový systém a systém odtahových parkovišť).

- MP HMP (kamerový systém a monitorovací pracoviště, ISMP).
- Pražské Vodovody a Kanalizace (monitorovací pracoviště).
- Policie ČR (monitorovací pracoviště speciálních složek).
- Portál krizového řízení
- Informační portál MČ Praha 1
- Bezpečnostní systém HMP.
- OPD (obraz z detektoru a analytika řízení dopravy, data ze Světelných Signalizačních Zařízení do Oblastních Dopravních Řídicích Ústředí).
- Tunelový komplex Blanka (kamerový systém včetně návaznosti na Řídicí Systém)
- Přenos a distribuce pro systém ukládání SPZ a RZ
- IS ZOS (Informační systém zdravotnického operačního střediska)
- IKOS (Integrovaný klient operačního střediska)
- Monitoring a ovládání bezpečnostních protiteroristických zábran MČ Praha 1
- Monitoring hlukové zátěže MČ Praha 1
- UMR (Systém pro kontrolu rychlosti a jízdy na červenou)

Zajištění zdrojových dat pro okolní systémy a služeb s tím spojených

Systém MKS zajišťuje zdrojová data pro okolní systémy poskytováním obrazu z jednotlivých kamerových systémů, kterými jsou MKS, TSK, DP a MČ. Zdrojová data jsou poskytována formou online přístupu k portálu MKS, který je hlavním zdrojem statických snímků pro okolním systémy

- portál TSK
 - portál Bezpečnost.Praha.eu
 - Informační portály městských částí
 - Informační Systém Městské Policie
- Projekt počítání pěších (realizace Operátor ICT)

2.6 SLUŽBY ZABEZPEČOVÁNÍ SPRÁVY SOFTWARE

Poskytování služeb zabezpečování SW se týká jak standardního i speciálního SW

- Operační systémy – Windows, Linux;
- Virtualizační SW – VMware;
- Antivirový program – Eset;
- Geografický SW – GIS Esri;
- SW záznamových serverů – Geutebrück;
- SW videomatice – Geutebrück;
- Jednotná grafická nadstavba MKS;
- Portál MKS;
- SW konverze a distribuce obrazu.

Poskytování služeb zabezpečování SW se týká základní servisní podpory (konzultace, hotline, profylaxe, monitoring), maintenance (aktualizace, legislativní podpora a dokumentace programového vybavení) a rozšířené servisní podpory (školení pracovníků, konzultační podpora, součinnost při řešení problému a implementace, spolupráce při tvorbě koncepce a při koordinaci rozvoje systému, požadované služby ve vazbě na programové vybavení). Poskytovatel zajistí implementaci vyšších verzí softwarového vybavení.

Zabezpečení nadstavbového SW ECC^{RS} a IVISEC

Poskytovatel bude zabezpečovat

- a) Správu a nastavení priorit a uživatelských oprávnění podle požadavku zadavatele.
- b) Úpravu uživatelského rozhraní pro uživatele sw ECC^{RS} podle požadavku zadavatele
- c) Úpravu uživatelského rozhraní pro uživatele sw IVISEC¹ podle požadavků zadavatele.

Zabezpečováním správy SW ECC^{RS} a IVISEC se rozumí:

- Zajištění a provádění uživatelské podpory provozem „Hot Line“ pro řešení případných problémů uživatele s ovládaním SW ECC^{RS} a IVISEC
- Kontrola a údržba databáze SW ECC^{RS} a IVISEC, včetně jejich aktualizace, nastavení a optimalizace využití CPU, diskových operací, využití RAM a délky odezev u těchto databází.
- Nastavení kalibrace kamer podle požadavku správce MKS.
- Provádění nastavení přístupu k funkcím SW ECC^{RS} a IVISEC (priorit) podle požadavku správce MKS.
- Opravy SW ECC^{RS} a IVISEC a uživatelských rutin
- Pravidelné profylaktické prohlídky nastavení technických parametrů SW ECC^{RS} a IVISEC, databázi SW ECC^{RS} a IVISEC, kalibrace kamer, a to:
 - 1 x týdně dálkovým přístupem- dohledem,
 - 1 x za pololetí osobně, včetně poskytnutí odborných konzultací uživateli v obsluze SW ECC^{RS} a IVISEC na monitorovacích pracovištích MKS v rozsahu do 1 hod
 - Denní kontrola stavu SW ECC^{RS} a IVISEC.
- Opakované pravidelné školení v obsluze SW ECC^{RS} a IVISEC. Školení bude poskytnuto 1 x za pololetí v délce 5 hodin v rozsahu dle potřeb jednotlivých uživatelů. Plán opakovaného školení s návrhy termínu bude zpracován a předán ke schválení Zadavateli vždy k 15. lednu a 15. červenci kalendářního roku. Školení bude poskytnuto pro následující skupiny uživatelů:
 - 2 skupiny strážníků a/nebo zaměstnanců Městské policie hl. m. Prahy
 - 2 skupiny příslušníků a/nebo zaměstnanců Policie ČR
 - 1 skupina zaměstnanců HMP
 - 1 skupina zaměstnanců Dopravního podniku hl. m. Prahy, akciové společnosti, Zdravotnické záchranné služby hl. m. Prahy, Hasičského záchranného sboru hl. m. Prahy, Správy služeb HMP, Technické správy komunikací hl. m. Prahy, a.s.

2.7 SLUŽBY INTEGRACE

Poskytování služeb integrace spočívá v integraci lokálních kamer a ucelených lokálních kamerových systému do Systému, tj. připojení kamerových systému splňujících podmínky pro připojení.

Služby integrace budou zadavatelem objednávány písemnou objednávkou, na jejímž základě bude Poskytovatelem vypracován návrh konkrétního dílejšího plnění. Náhradní díly či jiné komponenty nezbytné pro plnění této dílejšího plnění Poskytovatelem zajistí Zadavatel, a to na základě písemných požadavků Poskytovatele.

Součástí Služeb integrace jsou rovněž i licence, vždy pro jednu integrovanou kameru, nezbytné pro řádný provoz integrovaného kamerového systému v rámci Systému. Jedná se o následující licence:

- pro integraci jedné kamery do záznamového serveru (Geutebrück)
- pro integraci kamery do virtuální matice (Geutebrück)
- pro integraci pevné kamery do SW nadstavby (ECC's)
- pro integraci otočné kamery do SW nadstavby (ECC's)
- pro integraci kamery do portálu MKS
- pro integraci kamery do systému inteligentních videoanalýz (IVA)

3. OBECNÉ POŽADAVKY

3.1 SOUČINNOST PŘI POSKYTOVÁNÍ SLUŽEB

Poskytovatel je v rámci plnění povinen poskytovat potřebnou součinnost dodavateli zajišťujícímu výstavbu kamerových stanišť městského kamerového systému HMP. Identifikace této osoby a bližší informace budou Poskytovatelem sděleny Zadavatelem nejpozději do 10 dnů ode dne uzavření smlouvy.

3.2 SERVICE DESK

Za účelem poskytování veškerých služeb, pro příjem servisních požadavků a další případnou komunikaci je Poskytovatel povinen udržovat po dobu poskytování služeb servisní pracoviště (Service Desk). Prostřednictvím servisního pracoviště budou moci uživatelé na straně Zadavatele komunikovat v českém jazyce, a jemuž budou moci zasílat své servisní požadavky. Kontaktní údaje servisního pracoviště budou Poskytovatelem Zadavatelem sděleny nejpozději ke dni uzavření smlouvy.

3.3 AKCEPTACE

Každý výsledek Služeb integrace nebo Služeb exitu bude Zadavatelem akceptován na základě akceptační procedury. Akceptační procedura zahrnuje ověření, zda Poskytovatelem poskytnuté dílejší plnění je výsledkem, ke kterému se Poskytovatel zavázal, a to porovnáním skutečných vlastností jednotlivých dílejších plnění Poskytovatele s jejich závaznou specifikací uvedenou v Technické specifikaci. Úspěšné provedení akceptační procedury je předpokladem předání plnění a procedura tedy není hrazena Zadavatelem, proto nejsou uvedeny v cenové tabulce a dodavatel tyto zkoušky nebude oceňovat. Akceptace bude provedena na základě koordinace Dodavatele, Zadavatele a Dodavatele

připojení do infrastruktury MKS. Výsledek akceptační procedury musí být schválen Zadavatelem a o výsledku bude sepsán písemný záznam s celkovým vyhodnocením celého díla.

3.4 DOKLADOVÁNÍ PLNĚNÍ ČINNOSTÍ

Poskytovatel předá Zadavateli 1 x čtvrtletně jako přílohu faktury:

- seznam zařízení k zabezpečení nepřetržité provozuschopnosti MKS;
- seznam zařízení k zajištění preventivní údržby MKS;
- zprávu o zjištěných závadách a způsobu jejich odstranění;
- zprávu o zabezpečení správy zařízení MKS (zpráva o provedených upgrade firmwaru, zpráva o době zařízení mimo provoz);
- Návrh na zlepšení funkce MKS.

3.5 REVIZE

Služby revizí zahrnují veškeré pravidelné revize, které musí být provedeny před zahájením provozu

Revize budou prováděny v následující četnosti:

- dle ČSN 33 1600 ed.2, 1 x za rok, vždy do 6 měsíce každého kalendářního roku,
- dle ČSN 33 1500, ČSN 33 2000-6, ČSN 332000-4-41 ed., ČSN 33 2000-3, ČSN 33 2000-5-51
 - o 1 x za 2 roky u kamerových stanišť, radiových stanišť pro přenos video, radiových stanišť pro přenos dat včetně anténních systému,
 - o 1 x za 5 let u monitorovacích pracovišť a spojovacích uzlu umístěných uvnitř budov.

Na základě výsledku revize bude následně provedena oprava.

Příloha č. 2
Oprávněné osoby

Za Objednatele:

ve věcech smluvních:

Jméno a příjmení	Jiří Károly
Adresa	Jungmannova 35/29, 11000 Praha 1
E-mail	[REDACTED]
Telefon	[REDACTED]

ve věcech obchodních:

Jméno a příjmení	Jiří Károly
Adresa	Jungmannova 35/29, 11000 Praha 1
E-mail	[REDACTED]
Telefon	[REDACTED]

ve věcech technických:

Jméno a příjmení	Petr Hanousek
Adresa	Nám. Franze Kafky 1, 11000 Praha 1
E-mail	[REDACTED]
Telefon	[REDACTED]

Za Poskytovatele:

ve věcech smluvních:

Jméno a příjmení	Tomáš Jilek
Adresa	Dělnická 213/12, Praha 7
E-mail	[REDACTED]
Telefon	[REDACTED]

Jméno a příjmení	Tomáš Novotný
Adresa	Dělnická 213/12, Praha 7
E-mail	[REDACTED]
Telefon	[REDACTED]

ve věcech obchodních:

Jméno a příjmení	Tomáš Jilek
Adresa	Dělnická 213/12, Praha 7
E-mail	
Telefon	

Jméno a příjmení	Tomáš Novotný
Adresa	Dělnická 213/12, Praha 7
E-mail	
Telefon	

ve věcech technických:

Jméno a příjmení	Kamil Chudada
Adresa	Dělnická 213/12, Praha 7
E-mail	
Telefon	

Příloha č. 3
Seznam poddodavatelů

1) Na základě uzavřených smluvních vztahů:

Název: AŽD Praha s.r.o.

Sídlo: Žitovnická 3146/2, Praha 10

Právní forma: s.r.o.

Identifikační číslo: 480 29 483

Rozsah plnění Smlouvy: rámcová smlouva na revizní činnost, dle skutečné potřeby

2) Seznam předpokládaných budoucích smluvních vztahů:

Název: Operátor ICT, a.s.

Sídlo: Dělnická 213/12, Holešovice, 170 00 Praha 7

Právní forma: a.s.

Identifikační číslo: 027 95 281

Rozsah plnění Smlouvy: rámcová smlouva na preventivní údržbu a odstraňování poruch na sduřzovacích bodech D, monitorovacích pracovištích, serverech a datových úložištích, SW nadstavby, IP síť, databázi kamer Integrací, a to včetně dodávky náhradních dílu, dle skutečné potřeby

Název: KH servis a.s.

Sídlo: Pražská 810/16, Praha 10

Právní forma: a.s.

Identifikační číslo: 452 79 748

Rozsah plnění Smlouvy: rámcová smlouva Analogová síť, rádiové spoje, zajištění služeb servisu a kontrol v oblasti IP síť, HOTLINE, údržby databáze ALTUS vše dle skutečné potřeby

Příloha č. 4: Ceník

Služby dohledu	Cena v Kč za jedno kalendářní čtvrtletí (kvartál) bez DPH	Maximální počet jednotek (kvartálů)	Celková cena v Kč bez DPH	Celková cena v Kč s DPH
Cena za poskytování Služeb dohledu nad kamerami (dle čl. 3.1.1 Smlouvy) bez ohledu na jejich počet	74 426,71 Kč	12	893 144,52 Kč	1 080 704,87 Kč
Cena za poskytování Služeb dohledu nad sdružovacími body (dle čl. 3.1.1 Smlouvy) bez ohledu na jejich počet	36 151,09 Kč	12	433 813,08 Kč	524 813,83 Kč
Cena za poskytování Služeb dohledu nad monitorovacími pracovišti (dle čl. 3.1.1 Smlouvy) bez ohledu na jejich počet	36 151,09 Kč	12	433 813,08 Kč	524 813,83 Kč
Cena za Služby dohledu			1 760 770,68 Kč	2 130 532,52 Kč

Služby preventivní údržby	Cena v Kč za jedno kalendářní čtvrtletí (kvartál) bez DPH	Předpokládaný celkový počet (kvartál x daný typ zařízení)	Celková cena v Kč bez DPH	Celková cena v Kč s DPH
Cena za Služby preventivní údržby (dle čl. 3.1.2 Smlouvy) 1 ks kamery	1 813,89 Kč	14352	27 488 005,76 Kč	33 236 295,97 Kč
Cena za Služby preventivní údržby (dle čl. 3.1.2 Smlouvy) 1 ks sdružovacího bodu	1 005,00 Kč	7586	7 688 000,00 Kč	9 191 100,00 Kč
Cena za Služby preventivní údržby (dle čl. 3.1.2 Smlouvy) 1 ks monitorovacího pracoviště	7 644,89 Kč	1224	9 357 345,36 Kč	11 322 387,89 Kč
Celková cena za Služby preventivní údržby			44 421 351,12 Kč	53 749 834,86 Kč

Služby odstraňování vad a poruch	Cena v Kč za jedno kalendářní čtvrtletí (kvartál) bez DPH	Předpokládaný celkový počet (kvartál x daný typ zařízení)	Celková cena v Kč bez DPH	Celková cena v Kč s DPH
Cena za Služby odstraňování vad a poruch (dle čl. 3.1.3 Smlouvy) 1 ks kamery	1 717,19 Kč	14352	24 644 987,36 Kč	29 820 410,51 Kč
Cena za Služby odstraňování vad a poruch (dle čl. 3.1.3 Smlouvy) 1 ks sdružovacího bodu	800,00 Kč	7586	6 076 800,00 Kč	7 352 628,00 Kč
Cena za Služby odstraňování vad a poruch (dle čl. 3.1.3 Smlouvy) 1 ks monitorovacího pracoviště	4 704,70 Kč	1224	5 856 472,80 Kč	7 086 332,08 Kč
Celková cena za Služby odstraňování vad a poruch			36 578 260,16 Kč	44 258 870,59 Kč

Služby aktualizace databázi kamer	Cena v Kč za jedno kalendářní čtvrtletí (kvartál) bez DPH	Maximální počet jednotek (kvartálů)	Celková cena v Kč bez DPH	Celková cena v Kč s DPH
Cena za Služby aktualizace databázi kamer (dle čl. 3.1.4 Smlouvy)	73 796,04 Kč	12	885 552,48 Kč	1 071 518,50 Kč
Celková cena za Služby aktualizace databázi kamer			885 552,48 Kč	1 071 518,50 Kč

Služby správy datových úložišť a správy sítě	Cena v Kč za jedno kalendářní čtvrtletí (kvartál) bez DPH	Maximální počet jednotek (kvartálů)	Celková cena v Kč bez DPH	Celková cena v Kč s DPH
Cena za Služby správy datových úložišť a správy sítě (dle čl. 3.1.5 Smlouvy)	1 444 200,00 Kč	12	17 330 400,00 Kč	20 989 784,00 Kč
Celková cena za Služby správy datových úložišť a správy sítě			17 330 400,00 Kč	20 989 784,00 Kč

Služby správy SW	Cena v Kč za jedno kalendářní čtvrtletí (kvartál) bez DPH	Maximální počet jednotek (kvartálů)	Celková cena v Kč bez DPH	Celková cena v Kč s DPH
Cena za Služby správy SW (dle čl. 3.1.6 Smlouvy)	1 441 532,88 Kč	12	17 298 394,56 Kč	20 931 057,42 Kč
Celková cena za Služby správy SW			17 298 394,56 Kč	20 931 057,42 Kč

Služby integrace	Cena v Kč integraci 1 kamerového systému bez DPH	Předpokládaný počet jednotek (kamerových systémů)	Celková cena v Kč bez DPH	Celková cena v Kč s DPH
Cena za Služby integrace (dle čl. 3.1.7 Smlouvy)	35 000,00 Kč	60	2 100 000,00 Kč	2 541 000,00 Kč
Celková cena za Služby integrace			2 100 000,00 Kč	2 541 000,00 Kč

Služby exitu	Cena v Kč/ jednotka bez DPH	Maximální počet jednotek	Celková cena v Kč bez DPH	Celková cena v Kč s DPH
Cena za poskytování Služeb exitu (dle čl. 3.1.8 Smlouvy)	480 558,26 Kč	1	480 558,26 Kč	581 476,70 Kč
Cena za Služby exitu			480 558,26 Kč	581 476,70 Kč

HÁBÍDKOVÁ CENA (Celkem)			120 855 268,26 Kč	146 234 874,59 Kč
--------------------------------	--	--	--------------------------	--------------------------