

SMLOUVA O DÍLO

č. S/20/2020/0084

uzavřená podle ustanovení § 2586 až § 2635 zákona č. 89/2012 Sb., občanský zákoník, ve znění pozdějších předpisů (dále jen „smlouva“)

Smluvní strany:

Městská část Praha 20

sídlo: Jívanská 647/10, 193 21 Praha - Horní Počernice

IČ: 00 240 192

DIČ: CZ 00240192

bankovní spojení: XXXXX

číslo účtu: XXXXX

zastoupená:

ve věcech smluvních Mgr. Petrem Měšťanem, starostou

ve věcech realizačních a technických: Ing. Zdeněk Vavruška, tel: XXXXX

Ing. Aleš Lada, tel.: XXXXX

(dále jen „objednatel“)

a

HES stavební s.r.o.

sídlo: Zelený pruh 95/97, 140 00 Praha 4

IČ: 28143213

DIČ: CZ28143213

Zapsaný v Obchodním rejstříku vedeném Městským soudem v Praze, oddíle C vložka 239567

bankovní spojení: XXXXX

číslo účtu: XXXXX

zastoupený/á: Michalem Jakubcem

ve věcech realizačních a technických: XXXXX

(dále jen „zhotovitel“)

I. VÝCHOZÍ PODKLADY A ÚDAJE

1. Objednatel má podle zákona č. 131/2000 Sb., o hlavním městě Praze, ve znění pozdějších předpisů, a obecně závazné vyhlášky č. 55/2000 Sb. hl. m. Prahy, kterou se vydává Statut hlavního města Prahy, ve znění pozdějších předpisů, svěřen ve své správě pozemek KN parc. č. 1742/2 u ulice Náchodská v k. ú.

Horní Počernice, který je ve vlastnictví obce hl. m. Prahy. Podkladem pro uzavření smlouvy je cenová nabídka.

II. PŘEDMĚT PLNĚNÍ

1. Zhotovitel se zavazuje provést pro objednatele dílo: „Oprava zatékání do suterénu knihovny“. Bude vyměněna izolace z nopové folie, včetně okapových chodníčků. Dále bude zrevidována dešťová vpust a poklop u prostupů VZT. Bližší specifikace rozsahu díla je dle položkového rozpočtu, který je přílohou č. 1 této smlouvy.
2. Pro vyloučení jakýchkoliv pochybností o rozsahu díla se má za to, že předmětem díla jsou veškeré práce a dodávky obsažené v položkovém rozpočtu v příloze této smlouvy.
3. Dílo bude provedeno v souladu s:
 - se všemi obecně platnými ČSN, technickými normami, zákonem č. 183/2006 Sb., stavební zákon, navazujícími vyhláškami, předpisy výrobců jednotlivých navržených materiálů, předpisy o bezpečnosti staveb a technických zařízení,Podrobnější podmínky provedení díla jsou uvedeny v čl. VI. Smlouvy.
4. Zhotovitel potvrzuje, že se seznámil s úplným rozsahem a povahou díla, že jsou mu známy veškeré technické, kvalitativní, místní podmínky na staveništi a jiné podmínky nezbytné k realizaci díla a že je odborně způsobilý k provedení díla. Zhotovitel dále prohlašuje, že se řádně seznámil položkovým rozpočtem a tento přezkontroloval. Případné nejasné podmínky pro realizaci díla si před podpisem této smlouvy zhotovitel vyjasnil s objednatelem a prohlašuje, že mu nejsou známy žádné skutečnosti, které by mu bránily dílo realizovat.
5. Zhotovitel se zavazuje provést dílo svým jménem, na svůj náklad a na vlastní odpovědnost (nebezpečí). Provedením díla nebo jeho části může zhotovitel pověřit třetí osobu jen se souhlasem objednatele. Za výsledek těchto činností však odpovídá objednateli stejně, jako by je provedl sám.

III. TERMÍN A MÍSTO PLNĚNÍ

1. Termíny plnění:
Termín předání staveniště a zahájení prací: 04.01.2021
Termín ukončení prací a předání řádně provedeného díla: 05.04. 2021
2. Provedením díla se rozumí jeho řádné dokončení bez vad a nedodělků bránících jeho obvyklému užívání včetně protokolárního předání díla.
3. Objednatel se zavazuje řádně dokončené dílo bez vad a nedodělků bránících jeho obvyklému užívání převzít ve smluvně sjednané době předání a zaplatit za

řádně dokončené dílo bez jakýchkoliv vad a nedodělků zhotoviteli cenu sjednanou touto smlouvou za podmínek dále stanovených.

4. Smluvní strany se dohodly, že objednatel má právo odmítnout převzetí díla i pro ojedinělé drobné vady, které samy o sobě ani ve spojení s jinými nebrání obvyklému užívání díla, funkčně nebo esteticky, ani jeho užívání podstatným způsobem neomezují.
5. Pokud zhotovitel dokončí dílo a připraví ho k odevzdání před sjednaným termínem dle tohoto článku, zavazuje se objednatel převzít řádně dokončené dílo i v tomto zkráceném termínu.
6. Místo plnění: pozemek KN parc. č. 1742/2 u ulice Náchodská v k. ú. Horní Počernice.
7. Objednatel předá zhotoviteli staveniště, včetně nezbytných dokladů. O předání staveniště bude pořízen zápis, podepsaný oběma smluvními stranami.

IV. CENA DÍLA

1. Objednatel se zavazuje zaplatit zhotoviteli dohodnutou cenu díla stanovenou položkovým rozpočtem včetně rekapitulace, který je přílohou č. 1 této smlouvy.
2. **Cena za provedení díla celkem bez DPH: 165 221,50 Kč**
3. **DPH 21 %: 34 696,52 Kč**
4. **Cena za provedení díla celkem včetně DPH: 199 918,02 Kč**
5. Cena byla zpracována formou položkové kalkulace dle zadávacích podmínek jako cena smluvní podle zákona č. 526/1990 Sb., o cenách, ve znění pozdějších předpisů.
6. Cena je sjednána jako nejvýše přípustná, konečná, pevná a neměnná. V ceně díla je zahrnuta cena všech věcí, prací, dodávek a služeb potřebných ke zhotovení díla. Smluvní strany si ujednaly, že cena obsahuje veškeré náklady zhotovitele spojené s pořízením díla, zejména náklady na zařízení staveniště včetně potřebných energií, atesty materiálů, potřebné zkoušky, měření, revize, provozní předpisy a řády, zaškolení obsluhy, výstražné tabulky, informační zařízení a schémata (jsou-li třeba), provozní a komplexní vyzkoušení díla, zajištění péče o zhotovené dílo až do doby protokolárního předání díla objednateli, náklady na pojištění, zajištění všech dodávek, zabudování všech materiálů, poplatky a práce spojené s realizací stavby zhotovitelem, zejména pak náklady na přesun hmot a materiálu, jak vnitrostaveništní, tak ostatní, odstranění a likvidace všech odpadů.
7. Sjednanou cenu lze měnit v případě změny daňových předpisů a pouze za předpokladu, že k takové změně daňových předpisů dojde v době, kdy zhotovitel není v prodlení s plněním dle této smlouvy. V případě, kdy ke změně daňových předpisů dojde v době prodlení zhotovitele s plněním dle smlouvy, nese případné riziko spojené s případnou zvýšenou daňovou zátěží výlučně zhotovitel. Uvedené

se nevztahuje na daňové změny znamenající snížení předpokládané daňové zátěže.

8. Sjednanou cenu je možné měnit rovněž v souvislosti s případnými vícepracemi a méněpracemi, kdy jsou smluvní strany povinny uzavřít o takové skutečnosti dodatek ke smlouvě. Cenu případných víceprací a méněprací nelze vzájemně započítat.
9. Veškeré práce, dodávky a změny nad rámec sjednaného předmětu plnění, tj. ty, které nejsou obsaženy v položkovém rozpočtu a jejichž provedení se v průběhu realizace díla ukáže jako nezbytné pro řádné dokončení díla, se nazývají vícepráce. Vícepráce budou oceněny v cenách v souladu s položkovým rozpočtem a odsouhlaseny objednatelem zápisem ve stavebním deníku. Skutečnosti zapsané do stavebního deníku a veškeré vícepráce musí být obsaženy v dodatku k této smlouvě. Návrh dodatku předkládá zhotovitel objednatel. Vícepráce provedené bez souhlasu objednatele a bez uzavření dodatku k této smlouvě jdou plně k tíži zhotovitele.
10. Práce a dodávky, které v položkovém rozpočtu obsaženy jsou, a objednatel jejich provedení nepožaduje, se nazývají méněpráce. Případné méněpráce budou odečteny z nákladů díla v cenách uvedených v položkovém rozpočtu. Objednatel si tímto vyhrazuje právo omezit předmět smlouvy o práce a dodávky, které jsou obsaženy v dokumentaci.
11. Smluvní strany se dohodly, že v případě méněprací nemá zhotovitel právo na náhradu škody, nákladů či ušlého zisku, které mu v důsledku méněprací vznikly nebo mohly vzniknout.

V. PLATEBNÍ PODMÍNKY

1. Smluvní strany se dohodly, že zálohové platby na cenu díla nebudou objednatelem poskytovány.
2. Smluvní strany se dohodly na tom, že úhrada ceny díla bude uskutečněna na základě jediné faktury (dále jen „faktura“). Součástí faktury musí být doklad o protokolárním předání díla, jehož součástí bude objednatelem odsouhlasený výkaz výměr provedených prací a dodávek včetně veškerých dokladů, zejména (doklady o likvidaci odpadů, revizní zprávy, prohlášení o shodě vč. příslušných certifikátů apod.). Součástí faktury musí být rovněž i smluvními stranami odsouhlasený doklad o odstranění drobných vad a nedodělků pokud v protokolárním předání díla byly takovéto vady uvedeny.
3. Oprávněně vystavená faktura musí mít veškeré náležitosti daňového dokladu podle zákona č. 563/1991 Sb., o účetnictví a zákona č. 235/2004 Sb., o dani z přidané hodnoty, ve znění pozdějších předpisů (dále jen „zákon o DPH“) a bude vystavena v souladu s ujednáním smluvních stran dle čl. XIII. Smlouvy.

4. Lhůta splatnosti faktury je 21 (dvacet jedna) dní od doručení objednateli. Termínem úhrady se rozumí den odpisu platby z účtu objednatele.
5. V případě, že faktura nebude vystavena oprávněně, či nebude obsahovat náležitosti uvedené v této smlouvě, je objednatel oprávněn vrátit ji zhotoviteli k doplnění. Důvod vrácení je objednatel povinen uvést na vrácené faktuře. V takovém případě se začne počítat nová lhůta splatnosti dnem doručení opravené či oprávněně vystavené faktury.
6. V případě prodlení objednatele se zaplacením sjednané ceny za dílo je zhotovitel oprávněn požadovat po objednateli úrok z prodlení dle nařízení vlády č. 351/2013 Sb.
7. Zhotovitel prohlašuje, že ve smyslu ust. § 106a zákona o DPH není tzv. nespolehlivým plátcem. V případě, že se objednatel jako příjemce zdanitelného plnění stane dle ust. § 109 zákona o DPH ručitelem za nezaplacenou DPH (a to zejména z důvodu, že zhotovitel bude prohlášen za tzv. nespolehlivého plátce) je objednatel oprávněn DPH odvést přímo na účet příslušného správce daně. K uvedenému postupu je objednatel oprávněn i v případě, že na vystavené faktuře bude uveden jiný než tzv. určený účet ve smyslu ust. § 96 zákona o DPH. Odvedením DPH na účet příslušného správce daně v případech dle předchozí věty se považuje tato část ceny za řádně uhrazenou. Objednatel je povinen o provedení úhrady DPH dle tohoto odstavce vydat zhotoviteli písemné potvrzení. Objednatel má právo odstoupit od této smlouvy v případě, že zhotovitel bude v průběhu trvání této smlouvy prohlášen za nespolehlivého plátce.

VI. PODMÍNKY PROVEDENÍ DÍLA

1. Zhotovitel je povinen ode dne převzetí staveniště do doby odstranění vad a nedodělků specifikovaných při přijímacím řízení vést v souladu s ust. § 157 zákona č. 186/2006 Sb., stavební zákon, ve znění pozdějších předpisů, a vyhlášky MMR č. 499/2006 Sb., o dokumentaci staveb, ve znění pozdějších předpisů, na staveništi stavební deník, a to formou čitelných denních záznamů, do kterého budou zaznamenávány všechny události a okolnosti rozhodné pro plnění díla. Zhotovitel je povinen umožnit objednateli nebo jeho zástupci provádět zápisy do stavebního deníku.
2. Objednatel je povinen sledovat obsah stavebního deníku a k zápisům zhotovitele připojovat svá stanoviska – souhlas, námitky, návrhy na řešení či jiná opatření, apod.
3. Ve stavebním deníku je zakázáno škrtat a přepisovat. Je-li nezbytné provedený zápis opravit, musí být oprava učiněna tak, aby původní text zůstal čitelný. Ze stavebního deníku je rovněž zakázáno trhat prvopisy listů.
4. Zápis ve stavebním deníku nenahrazuje písemný dodatek k této smlouvě.

5. Zhotovitel zajistí na své náklady úplnou ochranu vybudovaného zařízení staveniště včetně nezabudovaného materiálu proti vniknutí a odcizení cizí osobou po celou dobu realizace díla.
6. Zhotovitel je povinen provádět dílo tak, aby nedošlo k ohrožování, nadměrnému nebo zbytečnému obtěžování okolí stavby, především a zejména okolních bytových a školských objektů nadměrným hlukem. Takovéto práce mohou být prováděny výhradně v čase mezi 8.00 – 18.00 hod. Smluvní strany se dohodly, že zhotovitel odpovídá za škodu, kterou způsobí objednateli či třetím osobám během provádění díla.
7. V případě jakéhokoliv narušení či poškození okolních ploch v době provádění stavebních prací zhotovitelem uvede zhotovitel poškozené plochy nejpozději ke dni předání díla do původního stavu. Původní stav ploch před zahájením prací zhotovitel prokazatelně zdokumentuje.
8. Zhotovitel odpovídá za to, že dílo bude prováděno způsobem, který neohrozí životní prostředí, a to jak při realizaci díla, tak po jeho dokončení. Současně se zavazuje zajistit odvoz a likvidaci případného odpadu tak, aby jeho činností nebyly porušeny právní předpisy upravující ochranu životního prostředí.
9. Zhotovitel se bude při své činnosti řídit ujednáními této smlouvy, výchozími podklady objednatele, jeho pokyny, zápisy a dohodami na úrovni oprávněných zástupců smluvních stran a rozhodnutími a vyjádřeními veřejnoprávních orgánů.
10. Smluvní strany si ujednaly, že za účelem průběžné kontroly realizace díla budou probíhat průběžné kontroly, tzv. kontrolní dny, jejichž harmonogram bude dohodnut předem při předání staveniště a zaznamenán na protokolu o odevzdání staveniště, popř. bude dohodnut jiným vhodným způsobem před započítím realizace díla. V případě, že vyvstane potřeba uskutečnit mimořádný kontrolní den, svolá jej objednatel. Smluvní strany jsou povinny se ke kontrolnímu dni dostavit. Z kontrolního dne bude pořízen zápis, který je povinen vyhotovit technický dozor stavebníka, a není-li, pak zhotovitel.
11. Zhotovitel je povinen vyzvat objednatele, resp. jeho technický dozor alespoň 3 (tři) pracovní dny předem ke kontrole a prověření částí díla, které mají být v dalším postupu prací zabudované, zakryté nebo se stanou jinak nepřístupné. Pokud se objednatel i přes výzvu ke kontrole nedostaví, má se za to, že kontrolu provedl a zhotovitel je oprávněn v realizaci díla pokračovat. V případě, že za této situace bude objednatel následně požadovat odkrytí těchto prací, je zhotovitel povinen požadavku objednatele vyhovět na náklady objednatele za předpokladu, že po takovém dodatečném odkrytí nebude zjištěno, že práce nebyly provedeny řádně. V opačném případě nese tyto náklady zhotovitel. Nevyzve-li zhotovitel objednatele ke kontrole včas nebo vůbec, je povinen k výzvě objednatele odkryt a znovu zakryt takové práce na vlastní náklady, a to i v případě, že dodatečnou kontrolou bude zjištěno, že práce byly provedeny řádně.

12. Zhotovitel se zavazuje upřesnit objednateli veškeré materiály a výrobky, které zamýšlí použít ke zhotovení díla, a to v takovém předstihu, aby nebyl narušen plynulý postup provádění díla. Toto upřesnění musí být předem písemně odsouhlaseno objednatelem. Zhotovitel musí zajistit objednateli alespoň 7 pracovních dnů na vyjádření k předloženému vzorku nebo dokumentům definujícím vlastnosti materiálu nebo výrobku. Neučiní-li tak zhotovitel, nahradí škodu v souvislosti s tím vzniklou.
13. Zhotovitel je povinen mít nejpozději v den předcházející dni podpisu této smlouvy uzavřenou pojistnou smlouvu, jejímž předmětem je pojištění odpovědnosti za škodu způsobenou třetí osobě v souvislosti s výkonem jeho činnosti a pojištění za škody způsobené na zhotovovaném díle, ve výši nejméně 500 000,- Kč. Zhotovitel se zavazuje, že po celou dobu trvání této smlouvy do okamžiku ukončení záruční doby bude pojištěn ve smyslu tohoto ustanovení a že nedojde ke snížení pojistného plnění pod částku uvedenou v předchozí větě. Trvání pojistné smlouvy je zhotovitel na požádání povinen objednateli prokázat.
14. Zhotovitel je povinen vyklidit prostor stavby a staveniště a předat jej objednateli do 5 (pěti) dnů ode dne protokolárního převzetí díla. O vyklizení bude sepsán protokol. Při prodlení se splněním povinnosti vyklidit staveniště platí ustanovení čl. X. odst. 2. smlouvy. Současně je objednatel oprávněn nechat staveniště vyklidit na náklady zhotovitele, k čemuž ho zhotovitel výslovně zmocňuje. Náklady na vyklizení je povinen zhotovitel uhradit do 15 (patnácti) dnů od doručení výzvy k jejich úhradě.

VII. PRÁVA A POVINNOSTI OBJEDNATELE

1. Objednatel má právo pověřit svým zastupováním odbornou osobu (fyzickou či právnickou) provádějící technický dozor stavebníka.
2. Objednatel je oprávněn provádět průběžné kontroly stavby a zhotovitel je povinen tyto kontroly objednateli nebo jím pověřené osobě umožnit.
3. Objednatel bude řádně a včas poskytovat zhotoviteli potřebnou součinnost při realizaci díla a zajistí i případnou součinnost autorského dozoru, bude-li třeba.
4. Objednatel od zhotovitele převezme řádně dokončené dílo bez vad a nedodělků bránících obvyklému užívání, nevyužije-li svého práva odmítnout převzetí díla i pro ojedinělé vady nebránící obvyklému užívání ve smyslu čl. III. odst. 4. smlouvy.
5. Objednatel je povinen zaplatit zhotoviteli cenu díla, je-li dílo řádně dokončeno bez jakýchkoliv vad a nedodělků a předáno objednateli.

VIII. PŘEDÁNÍ A PŘEVZETÍ DÍLA

1. Pro vyloučení jakýchkoliv pochybností si smluvní strany výslovně ujednaly, že zhotovitel splní svůj závazek provést dílo podle této smlouvy jeho řádným

dokončením bez jakýchkoliv vad a nedodělků, v odpovídající kvalitě a protokolárním předáním díla objednateli. Zhotovitel oznámí písemně, nejméně 3 (tři) dny předem, objednateli termín dokončení díla a vyzve jej k jeho převzetí. O doručování písemného oznámení platí čl. XIII. odst. 10. smlouvy.

2. Objednatel svolá na základě výzvy zhotovitele přijímací řízení v termínu, který mu umožní převzít dílo nejpozději do 5 (pěti) dnů ode dne jeho dokončení.
3. Při předávacím řízení předá zhotovitel objednateli výsledky všech předepsaných nebo objednatelem požadovaných zkoušek, stavební deník, záruční listy, atesty použitých materiálů (prohlášení o shodě vč. příslušných certifikátů, dokumentaci skutečného provedení stavby (pokud se liší od dokumentace pro stavební povolení), geometrické zaměření (pokud je třeba) a veškeré ostatní písemnosti nezbytné pro povolení užívání díla stavebním, nebo jiným správním úřadem, dále doklad o zajištění likvidace veškerého odpadu vzniklého stavebními pracemi v souladu se zákonem č. 185/2001 Sb., o odpadech, ve znění pozdějších předpisů.
4. O předání a převzetí díla bude sepsán protokol, jehož součástí bude objednatelem odsouhlasený soupis provedených prací, dodávek a služeb včetně veškerých dokladů. Protokol z přijímacího řízení bude obsahovat zhodnocení prací, zejména jejich jakost a úplnost, případné vady a nedodělky a termín jejich odstranění, dále pak soupis zařízení a příloh se seznamy dokladů, předávaných zhotovitelem objednateli, a prohlášení objednatele, že dokončené dílo přebírá, případně z jakých důvodů je nepřebírá.
5. Vlastnické právo k dílu vzniká objednateli dnem jeho převzetí. Do doby protokolárního předání a převzetí díla objednatelem nese zhotovitel nebezpečí škody na díle.
6. Převezme-li objednatel dílo s drobnými vadami a nedodělky, které nebrání obvyklému užívání, uvede tyto do protokolu a předání a převzetí díla a má právo na dodatečné bezplatné odstranění vad a nedodělků v oboustranně dohodnutém termínu uvedeném v protokolu o předání a převzetí díla. Jestliže tak zhotovitel v tomto dohodnutém termínu neučiní, je objednatel oprávněn dát vady a nedodělky na náklady zhotovitele odstranit a tyto náklady po zhotoviteli zpětně požadovat. Uvedeným postupem není dotčeno právo objednatele na smluvní pokutu dle čl. X. odst. 4. smlouvy a náhradu případně vzniklé škody.

IX. ZÁRUČNÍ DOBA

1. Zhotovitel odpovídá za to, že předmět díla bude proveden bez právních a faktických vad, že bude zhotovený podle podmínek smlouvy, a že po dobu záruční doby bude mít dílo vlastnosti dohodnuté v této smlouvě a vlastnosti stanovené právními předpisy, technickými normami, případně vlastnosti obvyklé. Zhotovitel odpovídá za vady, jež má dílo v době jeho předání objednateli a po dobu sjednané záruky za jakost. Zhotovitel odpovídá i za vady díla, které vznikly až po jeho předání (přechodu nebezpečí), jestliže tyto vady byly způsobeny

prokazatelně porušením jeho povinností. Zhotovitel se nemůže zprostit povinnosti z vady díla i přesto, že by prokázal, že vadu způsobila jen chyba v dokumentaci dodané osobou, kterou si objednatel zvolil nebo jen selhání dozoru vykonávaného osobou, kterou si objednatel zvolil.

2. Zhotovitel poskytuje na provedené dílo záruku za jakost díla po dobu, která činí **60 (šedesát) měsíců** (dále jako „záruční doba“).
3. Záruční doba začíná běžet dnem předání díla bez vad a nedodělků. Reklamací lze uplatnit do posledního dne záruční lhůty, přičemž rozhodné je datum odeslání. V případě skrytých vad díla zjištěných v záruční době má objednatel právo požadovat a zhotovitel povinnost odstranit vady bezplatně, nezvolil-li si objednatel v konkrétním případě jiný způsob zjednání nápravy.
4. Objednatel je oprávněn vyzvat zhotovitele ke kontrole díla před uplynutím záruční doby. Zhotovitel se zavazuje této kontroly zúčastnit.
5. Záruční doba se nevztahuje na vady způsobené neodbornou manipulací nebo mechanickým poškozením při činnosti nesouvisející s činností zhotovitele.
6. Objednatel se zavazuje, že případnou reklamaci díla uplatní u zhotovitele bez zbytečného odkladu po jejím zjištění, tj. nejdéle do 3 (tří) dnů. Pro doručení písemného oznámení objednatele o reklamaci platí čl. XIII. odst. 10 této smlouvy. V oznámení o reklamaci musí být uvedeno, o jaké vady se jedná a jak se projevují. Zhotovitel se zavazuje v záruční době odstranit případné vady předmětu plnění, a to i v případě, že případnou reklamaci neuznává, nedohodnou-li se smluvní strany jinak, ve lhůtách a termínech uvedených níže, přičemž v závislosti na povaze zjištěné vady může být smluvními stranami ad hoc dohodnutý jiný termín. Termín odstranění vady je v takovém případě oprávněn určit s ohledem na povahu zjištěné vady objednatel s tím, že lhůta musí být přiměřená.
7. Lhůty pro odstranění zjištěných vad:
 - vady bránící provozu do 48 hod.,
 - vady nebránící provozu do 7 dnů.
8. Informaci o tom, že reklamaci neuznává je zhotovitel povinen objednateli sdělit písemně do 3 (tří) kalendářních dnů od obdržení reklamace, v opačném případě se má za to, že reklamaci bez dalšího uznává. Náklady na odstranění reklamované vady nese zhotovitel i ve sporných případech až do případného pravomocného rozhodnutí soudu, nebude-li smluvními stranami dohodnuto jinak.
9. V případě, že zhotovitel neodstraní zjištěnou vadu ve výše uvedených termínech, nebo v termínu dohodnutém dle odst. 6 tohoto článku, nebo k odstranění vady nepřistoupí, je objednatel oprávněn pověřit odstraněním vady jinou odbornou právnickou nebo fyzickou osobou. Veškeré takto vzniklé náklady uhradí objednateli zhotovitel a práva objednatele ze záruky tímto nejsou dotčena.

10. Objednatel je povinen umožnit zhotoviteli přístup do prostor nezbytných pro odstranění vad a vytvořit podmínky pro jejich odstranění. Pokud tak neučiní, není zhotovitel v prodlení s termínem pro odstranění reklamované vady.
11. Pro ty části díla, které byly v důsledku oprávněné reklamace objednatele zhotovitelem opraveny, běží záruční lhůta opětovně ode dne provedení reklamační opravy.
12. O odstranění reklamované vady bude smluvními stranami sepsán protokol, v němž objednatel potvrdí opravu reklamované vady, případně uvede důvody, pro které odmítá opravu převzít.

X. SMLUVNÍ POKUTY

1. V případě prodlení zhotovitele s řádným provedením a předáním díla objednateli v termínu uvedeném v čl. III odst. 1. této smlouvy má objednatel právo požadovat po zhotoviteli jednorázovou smluvní pokutu ve výši ceny díla.
2. V případě prodlení zhotovitele s vyklizením staveniště do 5 (pěti) dnů ode dne protokolárního převzetí díla objednatelem má objednatel právo požadovat po zhotoviteli smluvní pokutu ve výši 1 000,- Kč za každý i započatý den prodlení s vyklizením staveniště.
3. V případě prodlení zhotovitele s odstraňováním reklamačních vad nebo dodržování stanoveného harmonogramu odstraňování jednotlivých reklamačních vad má objednatel právo požadovat po zhotoviteli smluvní pokutu ve výši 1 000,- Kč za každý i započatý den prodlení ode dne následujícího po posledním dni lhůty stanovené v čl. IX. odst. 7. smlouvy.
4. V případě prodlení zhotovitele se sjednaným termínem pro odstraňování vad a/nebo nedodělků zachycených v protokolu o předání a převzetí díla má objednatel právo požadovat po zhotoviteli smluvní pokutu ve výši 1 000,- za každý i započatý den prodlení a každou jednotlivou vadu či nedodělek.
5. Za opakované nedodržení požadavků BOZP dle platných právních předpisů má objednatel právo požadovat po zhotoviteli smluvní pokutu za každé jednotlivé porušení požadavků BOZP ve výši 1 000,- Kč.
6. V případě ne zahájení prací ani v dodatečně stanovené přiměřené lhůtě po uplynutí termínu pro zahájení prací, je objednatel oprávněn požadovat po objednateli úhradu jednorázové smluvní pokuty ve výši ceny díla.
7. Objednatel je oprávněn započíst částku představující smluvní pokutu proti částce představující cenu za dílo na základě kterékoliv faktury vystavené zhotovitelem (tzn. faktura vystavená zhotovitelem, může být objednatelem proplacena pouze částečně).
8. Zaplacením smluvní pokuty není dotčeno právo objednatele na náhradu škody. Náhradu škody lze po zhotoviteli požadovat v plné výši vedle smluvní pokuty.

9. V případě, kdy dojde k zániku této smlouvy, nejsou dotčena práva smluvních stran na úhradu smluvní pokuty a případně vzniklé škody.
10. Smluvní pokuta je splatná do 15 (patnácti) dnů ode dne doručení výzvy k zaplacení druhé smluvní straně. Ve výzvě k úhradě smluvní pokuty musí být uvedena její výše a důvod vzniku smluvní pokuty.

XI. VYŠŠÍ MOC

1. Smluvní strany se zprostí odpovědnosti za částečné nebo úplné nesplnění smluvních závazků, jestliže se tak stalo v důsledku vyšší moci.
2. Za vyšší moc se pokládají okolnosti, které vznikly po uzavření této smlouvy v důsledku stranami nepředvídatelných a neodvratitelných událostí mimořádné povahy, které mají bezprostřední vliv na plnění předmětu této smlouvy (kupř. přírodní katastrofy, živelní pohromy, vyhlášení válečného stavu). Smluvní strana, která se dovolává působení vyšší moci, je povinna tuto skutečnost oznámit druhé smluvní straně do 3 (tří) dnů od jejího zjištění a je povinna tuto skutečnost prokázat. Zhotovitel není oprávněn se dovolávat působení vyšší moci, pakliže účinky vyšší moci nastaly v době jeho prodlení s plněním dle této smlouvy.
3. Nastanou-li okolnosti vyšší moci dle tohoto článku, prodlužuje se doba plnění o dobu, po kterou budou okolnosti vyšší moci působit. Tato doba bude vzájemně odsouhlasena dodatkem k této smlouvě. Stane-li se plnění dle této smlouvy zcela nemožné v důsledku působení vyšší moci, jsou smluvní strany povinny dohodnout se na odpovídající změně smlouvy ve vztahu k předmětu díla, jeho ceně a doby plnění v podobě dodatku k této smlouvě. Nedohodnou-li se smluvní strany, je kterákoliv smluvní strana oprávněna od této smlouvy odstoupit.

XII. Odstoupení od smlouvy

1. Každá smluvní strana je oprávněna od smlouvy odstoupit v případě předpokládaném v čl. XI odst. 3 smlouvy (nenalezení dohody na změně smlouvy nezbytné v důsledku působení vyšší moci).
2. Objednatel je oprávněn od této smlouvy odstoupit také v případě, že:
 - a) je vůči zhotoviteli zahájeno insolvenční řízení, exekuční řízení, nebo vstoupí-li zhotovitel do likvidace za předpokladu, že je právnickou osobou.
 - b) zhotovitel byl prohlášen nezpůsobilým plátcem DPH,
 - c) nezahájí-li zhotovitel práce ani do 15 (patnácti) dní od předání staveniště,
 - d) je dílo prováděno v rozporu s touto smlouvou nebo je prováděno nekvalitně a zhotovitel přes písemnou výzvu objednatele v dodatečně přiměřené lhůtě 15 (patnácti) dní nezjedná nápravu,

- e) zhotovitel při provádění díla opakovaně nerespektuje připomínky autorského dozoru, technického dozoru nebo koordinátora BOZP
 - f) zhotovitel je v prodlení s dokončením díla z důvodů na jeho straně o více jak 30 (třicet) dní,
 - g) zhotovitel přestal splňovat kvalifikační předpoklady požadované objednatelem v zadávací dokumentaci, případně jinak sdělené objednatelem zhotoviteli před podpisem této smlouvy,
 - h) nastane-li vyšší moc dle čl. XI. smlouvy, pokud okolnosti vyšší moci na dobu delší než 90 (devadesát) dnů znemožní některé ze smluvních stran plnit své závazky ze smlouvy,
 - i) v případě, že technický dozor stavebníka bude provádět zhotovitel nebo osoba s ním propojená,
3. Zhotovitel je oprávněn odstoupit od této smlouvy také v případě, že:
- a) bude nucen z důvodů prokazatelně na straně objednatele přerušit práce na dobu delší než 90 (devadesát) dnů.
 - b) nastane-li vyšší moc dle čl. XI. smlouvy, pokud okolnosti vyšší moci na dobu delší než 90 (devadesát) dnů znemožní některé ze smluvních stran plnit své závazky ze smlouvy.
4. Za den odstoupení od smlouvy se považuje den, kdy bylo písemné oznámení o odstoupení oprávněné smluvní strany doručeno druhé smluvní straně s právními účinky „ex nunc“, tedy do budoucna. V písemném odstoupení musí být náležitě odůvodněn důvod odstoupení s odkazem na příslušné ustanovení této smlouvy.
5. V případě odstoupení od smlouvy jednou ze smluvních stran je zhotovitel povinen ihned po doručení odstoupení předat nedokončené dílo včetně věcí, které zhotovitel opatřil, a jsou součástí díla. K datu účinnosti odstoupení bude vyhotoven protokol o předání a převzetí nedokončeného díla, který popíše stav nedokončeného díla a vzájemné nároky smluvních stran. Do doby vzájemného vyrovnání oprávněných nároků smluvních stran je objednatel oprávněn zadržet veškeré fakturované a splatné platby zhotoviteli.
6. Při ukončení smlouvy jsou smluvní strany povinny vzájemně vypořádat své závazky, zejména vrátit si věci předané k provedení díla, vyklidit prostory poskytnuté k provedení díla a staveniště a uhradit veškeré splatné peněžité závazky podle smlouvy.
7. Odstoupením od smlouvy není dotčeno právo smluvních stran domáhat se náhrady škody vzniklé z titulu porušení smlouvy druhou smluvní stranou a úhrady smluvních pokut dle této smlouvy. Odstoupením od smlouvy není dotčena smluvní záruka, která se uplatní v rozsahu stanoveném touto smlouvou na dosud provedenou část díla, a ani odpovědnost za vady, které existují na doposud zhotovené části díla ke dni odstoupení. Současně odstoupením od smlouvy

nejsou dotčena ta ustanovení smlouvy, z jejichž povahy vyplývá, že mají platit i po zániku smlouvy.

XIII. VZÁJEMNÉ VYPOŘÁDÁNÍ NÁROKŮ

1. Objednatel uzavřel se zhotovitelem dne 12.12.2019 smlouvu o dílo č. S/20/2019/0099, na akci Venkovní sportovní hřiště V Lukách (dále jen „smlouva hřiště V Lukách“), kterou byl zhotovitel povinen dokončit ve sjednané lhůtě. Dílo zhotovitel nedokončil řádně a včas, když dílo vykazovalo vady. K odstranění vad a nedodělků se zhotovitel zavázal v termínu do 15.6.2020. Zhotovitel však vady včas neodstranil, když k jejich odstranění došlo až dne 3.7.2020.
2. Vzhledem k uvedenému objednatel v souladu se smlouvou hřiště V Lukách, jejím čl. X. odst. 4, uplatňuje po zhotoviteli smluvní pokutu za 18 kalendářních dnů trvající prodlení s odstraněním 4 vad a nedodělků po 2.000,-Kč/den prodlení/ jedna vada, tj. v celkové výši 144.000,-Kč, kterou zhotovitel podpisem této smlouvy uznává co do důvodu i výše.
3. Smluvní strany se dohodly, že požadovaná smluvní pokuta ve výši 144.000,-Kč nebude hrazena v penězích, ale v jejím rozsahu bude provedeno dílo sjednané touto smlouvou. V rozsahu, v němž se překrývá uplatněná pohledávka na úhradu smluvní pokuty ve výši 144.000,-Kč s pohledávkou na úhradu ceny díla uvedenou v čl. IV smlouvy, zaniká právo zhotovitele na úhradu sjednané ceny díla a zhotovitel je oprávněn vystavit daňový doklad ve výši odpovídající rozdílu pohledávek.
4. Provedením díla bez vad a nedodělků a jeho protokolárním předáním dle této smlouvy nárok objednatele na úhradu smluvní pokuty ve výši 144.000,-Kč zaniká.

XIV. OSTATNÍ SMLUVNÍ UJEDNÁNÍ

1. Zhotovitel je povinen při provádění stavebních prací dodržovat ustanovení příslušných předpisů o bezpečnosti práce a ochraně zdraví při práci, zejména zákon č. 262/2006 Sb., zákoník práce, nařízení vlády č. 591/2006 Sb., o bližších minimálních požadavcích na bezpečnost a ochranu zdraví při práci na staveništích, nařízení vlády č. 362/2005 Sb., o bližších požadavcích na bezpečnost a ochranu zdraví při práci na pracovištích s nebezpečím pádu z výšky nebo do hloubky a zákon č. 309/2006 Sb., o zajištění dalších podmínek bezpečnosti a ochrany zdraví při práci, ve znění pozdějších předpisů. V oblasti požární ochrany je zhotovitel povinen dodržovat ustanovení zákona č. 133/1985 Sb., o požární ochraně, ve znění pozdějších předpisů.
2. V případě odvozu jakéhokoliv vybouraného či jinak demontovaného materiálu je zhotovitel povinen získat souhlas objednatele. V případě odvozu jakéhokoliv materiálu bez požadovaného souhlasu bude objednatel v případě možnosti vlastního využití materiálu požadovat od zhotovitele navrácení odvezeného materiálu na určené místo a na náklady zhotovitele.

3. Zhotovitel si zajistí veškerá potřebná povolení zvláštního užívání komunikací dle zákona č. 13/1997 Sb., o pozemních komunikacích, ve znění pozdějších předpisů, a veřejných prostranství včetně stanovení dopravního značení, osazení dopravních značek (včetně úhrad s tím spojených).
4. Dopravu, skládku příp. mezideponii materiálu, a to i vytěženého, si zajišťuje zhotovitel na své náklady včetně jeho uložení na skládku, kterou si zhotovitel sám zvolí.
5. Oprávnění ke vstupu na cizí pozemky si dohodne zhotovitel s jejich vlastníky před zahájením prací.
6. Smluvní strany se dohodly, že technický dozor stavebníka nesmí provádět zhotovitel ani osoba s ním propojená. Porušení této povinnosti je považováno za podstatné porušení této smlouvy a objednatel může od této smlouvy odstoupit.
7. Zhotovitel je dle ust. § 2 písm. e) zákona č. 320/2001 Sb., o finanční kontrole ve veřejné správě, ve znění pozdějších předpisů, osobou povinnou spolupůsobit při výkonu finanční kontroly prováděné v souvislosti s úhradou zboží nebo služeb z veřejných výdajů nebo z veřejné finanční podpory.
8. Zhotovitel je povinen umožnit všem subjektům oprávněným k výkonu kontroly projektu, z jehož prostředků jsou stavební práce hrazeny, provést kontrolu dokladů souvisejících s předmětem plnění do roku 2030, pokud český právní řád nestanovuje lhůtu delší; tyto dokumenty a účetní záznamy budou uchovávány způsobem stanoveným platnými právními předpisy.
9. Smluvní strany se dohodly, že zhotovitel není oprávněn převést práva a povinnosti z této smlouvy na třetí osobu (převod smlouvy) a není ani oprávněn postoupit celou nebo část pohledávky za objednatelem na třetí osobu bez předchozího souhlasu objednatele.
10. Veškeré písemnosti se doručují do datové schránky objednatele a zhotovitele. V případě, že zhotovitel nemá zřízenou datovou schránku, doručují se písemnosti na adresu sídla zhotovitele, zapsanou ve veřejném rejstříku. Pokud v průběhu plnění této smlouvy dojde ke změně id datové schránky nebo adresy sídla strany smlouvy, je tato povinná písemně sdělit nové aktuální údaje druhé smluvní straně.
11. Pro případ sporu vzniklého mezi smluvními stranami se v souladu s ustanovením § 89a zákona č. 99/1963 Sb., občanský soudní řád, ve znění pozdějších předpisů, sjednává jako místně příslušný soud obecný soud podle sídla objednatele.

XV. ZÁVĚREČNÁ USTANOVENÍ

1. Smlouva nabývá platnosti připojením podpisů smluvních stran.
2. Smlouva nabývá účinnosti dnem jejího uveřejnění v registru smluv dle zákona č. 340/2015 Sb., o zvláštních podmínkách účinnosti některých smluv,

uveřejňování těchto smluv a o registru smluv (zákon o registru smluv), ve znění pozdějších předpisů.

3. Měnit nebo doplňovat text této smlouvy lze jen formou písemných číslovaných dodatků, odsouhlasených oběma smluvními stranami.
4. Tato smlouva je vyhotovena ve čtyřech vyhotoveních, z nichž po dvou obdrží každá smluvní strana.
5. Jednotlivá ustanovení smlouvy jsou oddělitelná v tom smyslu, že neplatnost některého z nich nepůsobí neplatnost smlouvy jako celku.
6. Smluvní strany se výslovně dohodly, že tato smlouva bude uvedena v Centrální evidenci smluv (CES), vedené městskou částí Praha 20.
7. Tato smlouva bude uveřejněna v registru smluv dle zákona č. 340/2015 Sb., o registru smluv. Smluvní strany prohlašují, že skutečnosti uvedené v této smlouvě nepovažují za obchodní tajemství ve smyslu občanského zákoníku a udělují souhlas s jejich užitím a zveřejněním bez stanovení jakýchkoliv dalších podmínek. Smluvní strany se dohodly, že smlouvu zašle správci registru smluv ke zveřejnění objednatel. Tato povinnost se týká i všech dalších dodatků smlouvy uzavřených v budoucnosti.
8. Tato smlouva byla schválena Radou městské části Praha 20 na zasedání konaném dne 18. 12. 2020, usnesení č. RMC/83/2/1579/20.
9. Strany prohlašují, že si smlouvu před podpisem přečetly, souhlasí s jejím obsahem, což stvrzují svými podpisy.
10. DOLOŽKA o splnění podmínek pro uzavření smlouvy připojená dle § 43 zákona č. 131/2000 Sb., zákona o hlavním městě Praze, ve znění změn a doplňků. Městská část Praha 20 potvrzuje, že byly splněny podmínky schválení Radou městské části Praha 20.

Přílohy:

Příloha č. 1: Cenová nabídka (položkový rozpočet)

V Praze dne: 28. 12. 2020

V Praze dne: 23. 12. 2020

Za objednatele:

Za zhotovitele:

.....
Mgr. Petr Měšťan
starosta

.....
Michal Jakubec
jednatel společnosti

REKAPITULACE STAVBY

Kód: 2020
Stavba: Horní Počernice - oprava izolace, okapový chodník

KSO:
Místo: Horní Počernice

CC-CZ:
Datum:

Zadavatel:

IČ:
DIČ:

Zhotovitel:

IČ:
DIČ:

Projektant:

IČ:
DIČ:

Zpracovatel:

IČ:
DIČ:

Poznámka:

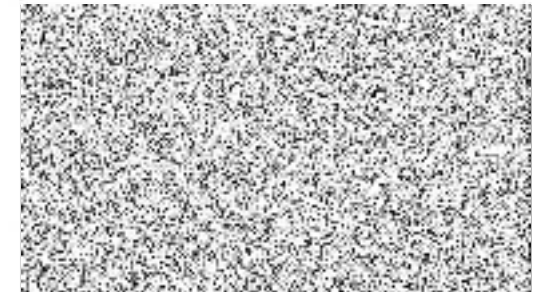
Soupis prací je sestaven s využitím Cenové soustavy ÚRS. Položky, které pochází z této cenové soustavy, jsou ve sloupci 'Cenová soustava' označeny popisem 'CS ÚRS' a úrovní příslušného kalendářního pololetí. Veškeré další informace vymezující popis a podmínky použití těchto položek z Cenové soustavy, které nejsou uvedeny přímo v soupisu prací, jsou neomezeně dálkově k dispozici na www.cs-urs.cz, sekce Cenové a technické podmínky.

Cena bez DPH **165 221,50**

	Sazba daně	Základ daně	Výše daně
DPH základní	21,00%	165 221,50	34 696,52
DPH snížená	15,00%	0,00	0,00

Cena s DPH **199 918,02**

v CZK



REKAPITULACE OBJEKTŮ STAVBY A SOUPISŮ PRACÍ

Kód: 2020

Stavba: Horní Počernice - oprava izolace, okapový chodník

Místo: Horní Počernice

Datum:

Zadavatel:

Projektant:

Zhotovitel:

Zpracovatel:

Kód	Popis	Cena bez DPH [CZK]	Cena s DPH [CZK]	Typ
Náklady stavby celkem		165 221,50	199 918,02	
2020	Horní Počernice - oprava izolace, okapový chodník	165 221,50	199 918,02	STA

KRYCÍ LIST SOUPISU PRACÍ

Stavba:

Horní Počernice - oprava izolace, okapový chodník

KSO:

Místo: Horní Počernice

CC-CZ:

Datum:

Zadavatel:

IČ:

DIČ:

Zhotovitel:

IČ:

DIČ:

Projektant:

IČ:

DIČ:

Zpracovatel:

IČ:

DIČ:

Poznámka:

Soupis prací je sestaven s využitím Cenové soustavy ÚRS. Položky, které pochází z této cenové soustavy, jsou ve sloupci 'Cenová soustava' označeny popisem 'CS ÚRS' a úrovní příslušného kalendářního pololetí. Veškeré další informace vymežující popis a podmínky použití těchto položek z Cenové soustavy, které nejsou uvedeny přímo v soupisu prací, jsou neomezeně dálkově k dispozici na www.cs-urs.cz, sekce Cenové a technické podmínky.

Cena bez DPH

165 221,50

	Základ daně	Sazba daně	Výše daně
DPH základní	165 221,50	21,00%	34 696,52
DPH snížená	0,00	15,00%	0,00

Cena s DPH

v CZK

199 918,02

REKAPITULACE ČLENĚNÍ SOUPISU PRACÍ

Stavba:

Horní Počernice - oprava izolace, okapový chodník

Místo:

Horní Počernice

Datum:

Zadavatel:

Projektant:

Zhotovitel:

Zpracovatel:

Kód dílu - Popis

Cena celkem [CZK]

Náklady stavby celkem

165 221,50

HSV - Práce a dodávky HSV

130 652,54

1 - Zemní práce

97 110,60

5 - Komunikace pozemní

19 162,00

8 - Trubní vedení

4 806,00

9 - Ostatní konstrukce a práce, bourání

4 230,00

997 - Přesun sutě

2 003,67

998 - Přesun hmot

3 340,27

PSV - Práce a dodávky PSV

23 619,96

711 - Izolace proti vodě, vlhkosti a plynům

21 565,96

721 - Zdravotechnika - vnější kanalizace

2 054,00

M - Práce a dodávky M

949,00

46-M - Zemní práce při extr.mont.pracích

949,00

VRN - Vedlejší rozpočtové náklady

10 000,00

VRN3 - Zařízení staveniště

10 000,00

SOUPIS PRACÍ

Stavba:

Horní Počernice - oprava izolace, okapový chodník

Místo:

Horní Počernice

Datum:

Zadavatel:

Projektant:

Zhotovitel:

Zpracovatel:

PČ	Typ	Kód	Popis	MJ	Množství	J.cena [CZK]	Cena celkem [CZK]	Cenová soustava
Náklady soupisu celkem							165 221,50	
D	HSV		Práce a dodávky HSV				130 652,54	
D	1		Zemní práce				97 110,60	
1	K	113106171	Rozebrání dlažeb a dílců vozovek a ploch s přemístěním hmot na skládku na vzdálenost do 3 m nebo s naložením na dopravní prostředek, s jakoukoliv výplní spár ručně ze zámkové dlažby s ložem z kameniva	m2	21,000	151,00	3 171,00	CS ÚRS 2020 01
21	M	59246018	dlažba velkoformátová betonová plochy do 0,5m2 tl 80mm přírodní	m2	5,000	830,00	4 150,00	CS ÚRS 2020 01
	vv		10*0,5		5,000			
13	K	113107043	Odstranění podkladů nebo krytů při překopec inženýrských sítí s přemístěním hmot na skládku ve vzdálenosti do 3 m nebo s naložením na dopravní prostředek ručně živičných, o tl. vrstvy přes 100 do 150 mm	m2	5,000	385,00	1 925,00	CS ÚRS 2020 01
	vv		10*0,5		5,000			
31	M	63126059-R	poklop pz zátěžový hranatý včetně rámu a příslušenství 500/800mm B125	kus	2,000	11 007,30	22 014,60	
7	K	132212211	Hloubení rýh šířky přes 800 do 2 000 mm ručně zapažených i nezapažených, s urovnáním dna do předepsaného profilu a spádu v hornině třídy těžitelnosti I skupiny 3 soudržných	m3	25,000	1 870,00	46 750,00	CS ÚRS 2020 01
	vv		25*1*1		25,000			
18	K	161111502	Svislé přemístění výkopku nošením bez naložení, avšak s vyprázdněním nádoby na hromady nebo do dopravního prostředku z horniny třídy těžitelnosti I skupiny 1 až 3, při hloubce výkopu přes 3 do 6 m	m3	5,000	634,00	3 170,00	CS ÚRS 2020 01
8	K	167111101	Nakládání, skládání a překládání neulehlého výkopku nebo sypaniny ručně nakládání, z hornin třídy těžitelnosti I, skupiny 1 až 3	m3	5,000	509,00	2 545,00	CS ÚRS 2020 01
19	K	171201221	Poplatek za uložení stavebního odpadu na skládce (skládkovné) zeminy a kamení zatříděného do Katalogu odpadů pod kódem 17 05 04	t	8,500	650,00	5 525,00	CS ÚRS 2020 01
	vv		5*1,7		8,500			
9	K	174111101	Zásyp sypaninou z jakékoliv horniny ručně s uložení výkopku ve vrstvách se zhutněním jam, šachet, rýh nebo kolem objektů v těchto vykopávkách	m3	20,000	393,00	7 860,00	CS ÚRS 2020 01
	vv		25*1*0,8		20,000			
D	5		Komunikace pozemní				19 162,00	
10	K	564851111	Podklad ze štěrkodrti ŠD s rozprostřením a zhutněním, po zhutnění tl. 150 mm	m2	26,000	214,00	5 564,00	CS ÚRS 2020 01
22	K	596811311	Kladení velkoformátové dlažby pozemních komunikací a komunikací pro pěši s ložem z kameniva tl. 40 mm, s vyplněním spár, s hutněním, vibrováním a se smetením přebytečného materiálu tl. do 100 mm, velikosti dlaždic do 0,5 m2, pro plochy do 300 m2	m2	26,000	523,00	13 598,00	CS ÚRS 2020 01
D	8		Trubní vedení				4 806,00	
33	K	899102211	Demontáž poklopů litinových a ocelových včetně rámu, hmotnosti jednotlivě přes 50 do 100 Kg	kus	2,000	425,00	850,00	CS ÚRS 2020 01
32	K	899103112	Osazení poklopů včetně rámu pro třídu zatížení B125, C250	kus	2,000	988,00	1 976,00	CS ÚRS 2020 01
27	K	899231111	Výšková úprava uličního vstupu nebo vpustí do 200 mm zvýšením mříže	kus	1,000	1 980,00	1 980,00	CS ÚRS 2020 01
D	9		Ostatní konstrukce a práce, bourání				4 230,00	
24	K	985131311	Očištění ploch stěn, rubu kleneb a podlah ruční dočištění ocelovými kartáči	m2	30,000	98,00	2 940,00	CS ÚRS 2020 01
	vv		(9*1,2)+(16*1,2)		30,000			
25	K	985139111	Očištění ploch Připlatek k cenám za práci ve stíněném prostoru	m2	30,000	43,00	1 290,00	CS ÚRS 2020 01
	vv		(9*1,2)+(16*1,2)		30,000			
D	997		Přesun sutě				2 003,67	
17	K	997221111	Vodorovná doprava suti nošením s naložením a se složením ze sypkých materiálů, na vzdálenost do 50 m	t	8,145	246,00	2 003,67	CS ÚRS 2020 01
D	998		Přesun hmot				3 340,27	

PČ	Typ	Kód	Popis	MJ	Množství	J.cena [CZK]	Cena celkem [CZK]	Cenová soustava
15	K	998223011	Přesun hmot pro pozemní komunikace s krytem dlážděným dopravní vzdálenost do 200 m jakékoliv délky objektu	t	13,187	194,00	2 558,28	CS ÚRS 2020 01
16	K	998229121	Přesun hmot ruční pro pozemní komunikace s naložením a složením na vzdálenost do 50 m, s krytem Příplatek k cenám za ruční zvětšený přesun přes vymezenou dopravní vzdálenost za každých dalších i započatých 50 m	t	13,187	59,30	781,99	CS ÚRS 2020 01
	D	PSV	Práce a dodávky PSV				23 619,96	
	D	711	Izolace proti vodě, vlhkosti a plynům				21 565,96	
26	K	711131821	Odstranění izolace proti zemní vlhkosti na ploše svislé S (16*1,2)+(9*1,2)	m2	30,000	33,40	1 002,00	CS ÚRS 2020 01
	VV				30,000			
4	M	28323018	lišta ukončovací pro drenážní fólie profilované tl 20mm	m	28,750	245,40	7 055,25	CS ÚRS 2020 01
	VV		25*1,15 *Přepočtené koeficientem množství		28,750			
23	K	711161215.DEK	Izolace proti zemní vlhkosti nopovou fólií svislá, nopek v 20,0 mm, tl do 1,0 mm DEKDREN T20	m2	34,500	206,89	7 137,71	
	VV		30*1,15 *Přepočtené koeficientem množství		34,500			
5	K	711161383	Izolace proti zemní vlhkosti a beztlakové vodě nopovými fóliemi ostatní ukončení izolace lištou	m	25,000	105,20	2 630,00	CS ÚRS 2020 01
2	K	711491273	Provedení izolace proti povrchové a podpovrchové tlakové vodě ostatní na ploše svislé S z nopové fólie (9*1,2)+(16*1,2)	m2	30,000	124,70	3 741,00	CS ÚRS 2020 01
	VV				30,000			
	D	721	Zdravotechnika - vnější kanalizace				2 054,00	
12	K	721242106	Lapače střešních splavenin polypropylenové (PP) se svislým odtokem DN 125	kus	1,000	1 650,00	1 650,00	CS ÚRS 2020 01
11	K	721242805	Demontáž lapačů střešních splavenin DN 150	kus	1,000	404,00	404,00	CS ÚRS 2020 01
	D	M	Práce a dodávky M				949,00	
	D	46-M	Zemní práce při extr.mont.pracích				949,00	
14	K	460030192	Přípravné terénní práce řezání spár v podkladu nebo krytu živičném, tloušťky přes 5 do 10 cm	m	10,000	94,90	949,00	CS ÚRS 2020 01
	VV		10		10,000			
	D	VRN	Vedlejší rozpočtové náklady				10 000,00	
	D	VRN3	Zařízení staveniště				10 000,00	
29	K	032903000	Náklady na provoz a údržbu vybavení staveniště	kpl	1,000	10 000,00	10 000,00	CS ÚRS 2020 01

Struktura údajů, formát souboru a metodika pro zpracování

Struktura

Soubor je složen ze záložky Rekapitulace stavby a záložek s názvem soupisu prací pro jednotlivé objekty ve formátu XLSX. Každá ze záložek přitom obsahuje ještě samostatné sestavy vymezené orámováním a nadpisem sestavy.

Rekapitulace stavby obsahuje sestavu Rekapitulace stavby a Rekapitulace objektů stavby a soupisů prací.

V sestavě **Rekapitulace stavby** jsou uvedeny informace identifikující předmět veřejné zakázky na stavební práce, KSO, CC-CZ, CZ-CPV, CZ-CPA a rekapitulaci celkové nabídkové ceny uchazeče.

Termínem "uchazeč" (resp. zhotovitel) se myslí "účastník zadávacího řízení" ve smyslu zákona o zadávání veřejných zakázek.

V sestavě **Rekapitulace objektů stavby a soupisů prací** je uvedena rekapitulace stavebních objektů, inženýrských objektů, provozních souborů, vedlejších a ostatních nákladů a ostatních nákladů s rekapitulací nabídkové ceny za jednotlivé soupisy prací. Na základě údaje Typ je možné identifikovat, zda se jedná o objekt nebo soupis prací pro daný objekt:

STA	Stavební objekt pozemní
ING	Stavební objekt inženýrský
PRO	Provozní soubor
VON	Vedlejší a ostatní náklady
OST	Ostatní

Soupis Soupis prací pro daný typ objektu

Soupis prací pro jednotlivé objekty obsahuje sestavy Krycí list soupisu prací, Rekapitulace členění soupisu prací, Soupis prací. Za soupis prací může být považován i objekt stavby v případě, že neobsahuje podřízenou zakázku.

Krycí list soupisu obsahuje rekapitulaci informací o předmětu veřejné zakázky ze sestavy Rekapitulace stavby, informací o zařazení objektu do KSO, CC-CZ, CZ-CPV, CZ-CPA a rekapitulaci celkové nabídkové ceny uchazeče za aktuální soupis prací.

Rekapitulace členění soupisu prací obsahuje rekapitulaci soupisu prací ve všech úrovních členění soupisu tak, jak byla tato členění použita (např. stavební díly, funkční díly, případně jiné členění) s rekapitulací nabídkové ceny.

Soupis prací obsahuje položky veškerých stavebních nebo montážních prací, dodávek materiálů a služeb nezbytných pro zhotovení stavebního objektu, inženýrského objektu, provozního souboru, vedlejších a ostatních nákladů.

Pro položky soupisu prací se zobrazují následující informace:

PČ	Pořadové číslo položky v aktuálním soupisu
TYP	Typ položky: K - konstrukce, M - materiál, PP - plný popis, PSC - poznámka k souboru cen, P - poznámka k položce, VV - výkaz výměr
Kód	Kód položky
Popis	Zkrácený popis položky
MJ	Měrná jednotka položky
Množství	Množství v měrné jednotce
J.cena	Jednotková cena položky. Zadaní může obsahovat namísto J.ceny sloupce J.materiál a J.montáž, jejichž součet definuje J.cenu položky.
Cena celkem	Celková cena položky daná jako součin množství a j.ceny
Cenová soustava	Příslušnost položky do cenové soustavy

Ke každé položce soupisu prací se na samostatných řádcích může zobrazovat:

Plný popis položky
Poznámka k souboru cen a poznámka zadavatele
Výkaz výměr

Pokud je k řádku výkazu výměr evidovaný údaj ve sloupci Kód, jedná se o definovaný odkaz, na který se může odvolávat výkaz výměr z jiné položky.

Metodika pro zpracování

Jednotlivé sestavy jsou v souboru provázány. Editovatelné pole jsou zvýrazněny žlutým podbarvením, ostatní pole neslouží k editaci a nesmí být jakkoliv modifikovány.

Uchazeč je pro podání nabídky povinen vyplnit žlutě podbarvená pole:

Pole Uchazeč v sestavě Rekapitulace stavby - zde uchazeč vyplní svůj název (název subjektu)

Pole IČ a DIČ v sestavě Rekapitulace stavby - zde uchazeč vyplní svoje IČ a DIČ

Datum v sestavě Rekapitulace stavby - zde uchazeč vyplní datum vytvoření nabídky

J.cena = jednotková cena v sestavě Soupis prací o maximálním počtu desetinných míst uvedených v poli

- pokud sestavy soupisů prací obsahují pole J.cena, měla by být všechna tato pole vyplněna nenulovými

Poznámka - nepovinný údaj pro položku soupisu

V případě, že sestavy soupisů prací neobsahují pole J.cena, potom ve všech soupisech prací obsahují pole:

- J.materiál - jednotková cena materiálu
- J.montáž - jednotková cena montáže

Uchazeč v tomto případě by měl vyplnit všechna pole J.materiál a pole J.montáž nenulovými kladnými číslíčky. V případech, kdy položka neobsahuje žádný materiál je přípustné, aby pole J.materiál bylo vyplněno nulou. V případech, kdy položka neobsahuje žádnou montáž je přípustné, aby pole J.montáž bylo vyplněno nulou. Obě pole - J.materiál, J.Montáž u jedné položky by však neměly být vyplněny nulou.

Rekapitulace stavby

Název atributu	Povinný (A/N)	Popis	Typ	Max. počet znaků
Kód	A	Kód stavby	String	20
Stavba	A	Název stavby	String	120
Místo	N	Místo stavby	String	50
Datum	A	Datum vykonaného exportu	Date	
KSO	N	Klasifikace stavebního objektu	String	15
CC-CZ	N	Klasifikace stavebních děl	String	15
CZ-CPV	N	Společný slovník pro veřejné zakázky	String	20
CZ-CPA	N	Klasifikace produkce podle činností	String	20
Zadavatel	N	Zadavatel zadání	String	50
IČ	N	IČ zadavatele zadání	String	20
DIČ	N	DIČ zadavatele zadání	String	20
Uchazeč	N	Uchazeč veřejné zakázky	String	50
Projektant	N	Projektant	String	50
Poznámka	N	Poznámka k zadání	String	255
Sazba DPH	A	Rekapitulace sazeb DPH u položek soupisů	eGSazbaDph	
Základna DPH	A	Základna DPH určena součtem celkové ceny z položek soupisů	Double	
Hodnota DPH	A	Hodnota DPH	Double	
Cena bez DPH	A	Celková cena bez DPH za celou stavbu. Sčítává se ze všech listů.	Double	
Cena s DPH	A	Celková cena s DPH za celou stavbu	Double	

Rekapitulace objektů stavby a soupisů prací

Název atributu	Povinný (A/N)	Popis	Typ	Max. počet znaků
Kód	A	Přebírá se z Rekapitulace stavby	String	20
Stavba	A	Přebírá se z Rekapitulace stavby	String	120
Místo	N	Přebírá se z Rekapitulace stavby	String	50
Datum	A	Přebírá se z Rekapitulace stavby	Date	
Zadavatel	N	Přebírá se z Rekapitulace stavby	String	50
Projektant	N	Přebírá se z Rekapitulace stavby	String	50
Uchazeč	N	Přebírá se z Rekapitulace stavby	String	50
Kód	A	Kód objektu	String	20
Objektu, Soupis prací	A	Název objektu	String	120
Cena bez DPH	A	Cena bez DPH za daný objekt	Double	
Cena s DPH	A	Cena spolu s DPH za daný objekt	Double	
Typ	A	Typ zakázky	eGTypZakazky	

Krycí list soupisu

Název atributu	Povinný (A/N)	Popis	Typ	Max. počet znaků
Stavba	A	Přebírá se z Rekapitulace stavby	String	120
Objekt	A	Kód a název objektu	String	20 + 120
Soupis	A	Kód a název soupisu	String	20 + 120
KSO	N	Klasifikace stavebního objektu	String	15
CC-CZ	N	Klasifikace stavebních děl	String	15
CZ-CPV	N	Společný slovník pro veřejné zakázky	String	20
CZ-CPA	N	Klasifikace produkce podle činností	String	20
Místo	N	Přebírá se z Rekapitulace stavby	String	50
Zadavatel	N	Přebírá se z Rekapitulace stavby	String	50
Uchazeč	N	Přebírá se z Rekapitulace stavby	String	50
Projektant	N	Přebírá se z Rekapitulace stavby	String	50
Poznámka	N	Poznámka k soupisu prací	String	255
Sazba DPH	A	Rekapitulace sazeb DPH na položkách aktuálního soupisu	eGSazbaDph	
Základna DPH	A	Základna DPH určena součtem celkové ceny z položek aktuálního soupisu	Double	
Hodnota DPH	A	Hodnota DPH	Double	
Cena bez DPH	A	Cena bez DPH za daný soupis	Double	
Cena s DPH	A	Cena s DPH za daný soupis	Double	

Rekapitulace členění soupisu prací

Název atributu	Povinný (A/N)	Popis	Typ	Max. počet znaků
Stavba	A	Přebírá se z Rekapitulace stavby	String	120
Objekt	A	Kód a název objektu, přebírá se z Krycího listu soupisu	String	20 + 120
Soupis	A	Kód a název objektu, přebírá se z Krycího listu soupisu	String	20 + 120
Místo	N	Přebírá se z Rekapitulace stavby	String	50
Datum	A	Přebírá se z Rekapitulace stavby	Date	
Zadavatel	N	Přebírá se z Rekapitulace stavby	String	50
Projektant	N	Přebírá se z Rekapitulace stavby	String	50
Uchazeč	N	Přebírá se z Rekapitulace stavby	String	50
Kód dílu - Popis	A	Kód a název dílu ze soupisu	String	20 + 100
Cena celkem	A	Cena celkem za díl ze soupisu	Double	

Soupis prací

Název atributu	Povinný (A/N)	Popis	Typ	Max. počet znaků
Stavba	A	Přebírá se z Rekapitulace stavby	String	120
Objekt	A	Kód a název objektu	String	20 + 120
Soupis	A	Přebírá se z Krycího listu soupisu	String	20 + 120
Místo	N	Přebírá se z Krycího listu soupisu	String	50
Datum	A	Přebírá se z Krycího listu soupisu	Date	
Zadavatel	N	Přebírá se z Krycího listu soupisu	String	50
Projektant	N	Přebírá se z Krycího listu soupisu	String	50
Uchazeč	N	Přebírá se z Krycího listu soupisu	String	50
PČ	A	Pořadové číslo položky soupisu	Long	
Typ	A	Typ položky soupisu	eGTypPolozky	1
Kód	A	Kód položky ze soupisu	String	20
Popis	A	Popis položky ze soupisu	String	255
MJ	A	Měrná jednotka položky	String	10
Množství	A	Množství položky soupisu	Double	
J.Cena	A	Jednotková cena položky	Double	
Cena celkem	A	Cena celkem vyčíslena jako J.Cena * Množství	Double	
Cenová soustava	N	Zařazení položky do cenové soustavy	String	50
p	N	Poznámka položky ze soupisu	Memo	
psc	N	Poznámka k souboru cen ze soupisu	Memo	
pp	N	Plný popis položky ze soupisu	Memo	
vv	N	Výkaz výměr (figura, výraz, výměra) ze soupisu	Text,Text,Double	20, 150
DPH	A	Sazba DPH pro položku	eGSazbaDPH	

Datová věta

Typ věty	Hodnota	Význam
eGSazbaDPH	základní	Základní sazba DPH
	snížená	Snížená sazba DPH
	nulová	Nulová sazba DPH
	zákl. přenesená	Základní sazba DPH přenesená
	sníž. přenesená	Snížená sazba DPH přenesená
eGTypZakazky	STA	Stavební objekt
	PRO	Provozní soubor
	ING	Inženýrský objekt
	VON	Vedlejší a ostatní náklady
	OST	Ostatní náklady
eGTypPolozky	1	Položka typu HSV
	2	Položka typu PSV
	3	Položka typu M
	4	Položka typu OST