

Níže uvedené smluvní strany

I. Objednatel: **Město Kutná Hora**
Havlíčkovo náměstí 552
284 01 Kutná Hora

zastoupen: [REDACTED] starostou města
IČ: 00236195
Bankovní spojení: ČS, a.s., pobočka Kutná Hora
Číslo účtu: 27-444212389/0800

Zástupce objednatele ve věcech technických:

[REDACTED]

II. Zhotovitel: **Technické služby Kutná Hora, spol. s r.o.**
U Lazara 22
284 01 Kutná Hora – Karlov

zastoupen: [REDACTED] jednatelem společnosti
IČ: 49 54 95 11
DIČ: CZ49 54 95 11

[REDACTED]

Společnost zapsána v Obchodním rejstříku vedeném pod spisovým číslem C 23126 u Městského soudu v Praze

Zástupce zhotovitele ve věcech technických:

[REDACTED]

dnešního dne uzavírají podle ust. § 2586 a násl. zákona č. 89/2012 Sb. v platném znění (dále jen: „občanský zákoník“) tuto smlouvu:

SMLOUVA O DÍLO

na realizaci zakázky s názvem:

„Revitalizace hřbitova Kutná Hora – rozvod užitkové vody“
(dále: „Smlouva“ či „smlouva o dílo“)

Úvodní ustanovení

Tato smlouva o dílo (dále: „Smlouva“) vychází a je plně v souladu s nabídkou uchazeče k plnění předmětu zakázky, jež předcházela uzavření této smlouvy. Zadavatel je ekvivalentním pojmem pro objednatele díla. Uchazeč je ekvivalentním pojmem pro dodavatele či zhotovitele díla. Pokud je dále použito termínu zakázka či veřejná zakázka, tento pojem je plně ekvivalentní pojmu dílo. Předmět plnění zakázky je totožný a plně odpovídá vymezení předmětu díla. Podmínky platné pro

plnění zakázky jsou totožné a plně odpovídají podmínkám pro plnění předmětu díla.

Článek 1. Předmět díla

- 1.1** Předmětem díla je **Revitalizace hřbitova Kutná Hora – rozvod užitkové vody**, areál hřbitova Všech Svatých v České ulici, Kutná Hora.
- 1.2** Vymezení rozsahu díla je podrobně specifikováno projektovou dokumentací s názvem: „PD – odvodnění ploch, rozvod užitkové vody“ zpracovaná AS PROJEKT CZ s.r.o., U Prostředního mlýna 128, 39301 Pelhřimov (dále: „projektová dokumentace“ nebo „PD“).
- 1.3** Konkrétně
 - Vybudování rozvodu užitkové vody.
- 1.4** Při provádění stavby budou dodrženy podmínky stanovisek dotčených orgánů, zejména:

Přesné vymezení objemu požadovaných prací a dodávek s uvedením jednotlivých položek s konkrétní technické jakostní specifikací je obsaženo v „Položkovém rozpočtu díla“, který je součástí této Smlouvy jako její PŘÍLOHA č.1. Tento položkový rozpočet díla byl sestaven zhotovitelem na základě ocenění výkazu výměr obsaženého v PD. Součástí předmětu díla jsou všechny související dodávky či služby specifikované v projektové dokumentaci.
- 1.5** Předmět plnění díla zahrnuje realizaci veškerých technických a organizačních opatření nutných k zajištění průběhu stavebních prací a celé zakázky - zejména přechodná dopravní a ochranná technická a bezpečnostní opatření a dodávky energií.

Mimo vlastní provedení stavebních prací je tedy součástí předmětu díla dále zejména:

- zajištění vytyčení veškerých stávajících inženýrských sítí (včetně úhrady a vytýčení), odpovědnost za jejich neporušení během výstavby a zpětné předání jejich správcům a zajištění nezbytných opatření nutných pro neporušení veškerých inženýrských sítí během výstavby pokud bude třeba,
- zabezpečení podmínek stanovených správcem inženýrských sítí,
- zajištění všech nezbytných průzkumů nutných pro řádné dokončení díla,
- odvoz a uložení vytěžených hmot včetně poplatku za uskladnění,
- veškeré práce a dodávky související s bezpečnostními opatřeními na ochranu lidí a majetku (zejména chodců a vozidel v místech dotčených stavbou),
- ostraha stavby a staveniště, zajištění bezpečnosti práce a ochrany životního prostředí,
- zajištění úklidu znečištěných komunikací vlivem stavební činnosti,
- zajištění atestů a dokladů o požadovaných vlastnostech výrobků ke kolaudaci,
- zajištění všech ostatních nezbytných zkoušek, atestů a revizí podle ČSN a případných jiných právních nebo technických předpisů platných v době provádění a předání díla či zkušebního provozu, kterými bude prokázáno dosažení předepsané kvality a předepsaných parametrů díla,

- účast na kontrolních dnech, projednávání s dotčenými orgány,
- zřízení a odstranění zařízení staveniště včetně napojení na inženýrské sítě,
- zajištění osvětlení pracovišť, je-li to pro realizaci díla nutné,
- koordinační a kompletační činnost celé stavby, součinnost s objednatelem před a při kolaudačním řízení včetně poskytnutí všech potřebných údajů a dokumentů a listin k řádnému provedení kolaudačního řízení této stavby,
- v souladu s platnými rozhodnutími a vyjádřeními povinnost oznámit zahájení stavebních prací např. správcům sítí, archeologickému průzkumu apod.,
- respektování obecných podmínek daných povoleními k realizaci stavby, a to zejména:
 - vedení průběžné evidence odpadů vzniklých při stavební činnosti
 - předložení dokladů o jejich nezávadném zneškodňování.

- 1.6** Objednatel si vyhrazuje právo doplnit dílo o další práce a dodávky, které je zhotovitel povinen za úhradu zajistit. Pokud by objednatel požadoval po zhotoviteli provedení dalších prací a výkonů zcela zřejmě nad rámec kompletního díla dle projektové dokumentace (tzv. vícepráce), budou tyto práce a dodávky oceněny podle jednotkových cen uvedených v položkových rozpočtech v nabídce zhotovitele a pokud se tyto práce a dodávky v položkových rozpočtech nevyskytují, pak jednotkovými cenami ÚRS Praha a.s. vydanými v období realizace těchto prací a dodávek snížených o 20 % hodnoty těchto ceníkových cen. Pokud nelze využít pro ocenění těchto prací a dodávek jednotkových cen ÚRS Praha a.s. vydaných v období realizace těchto prací a dodávek, bude výše ceny těchto prací a dodávek stanovena smluvními stranami jako cena v místě a čase obvyklá. Právo na jejich úhradu vzniká dodavateli až po uzavření příslušného dodatku ke smlouvě. Vždy však bude postupováno v souladu se zákonem 134/2016 Sb., o veřejných zakázkách, ve znění pozdějších předpisů.
- 1.7** V případě, že některé práce a dodávky, které byly obsahem předané zadávací dokumentace, nebudou realizovány (tzv. méně práce), bude jejich cena z celkové sjednané ceny odpočtena ve výši, ve které je uvedena v položkových rozpočtech zhotovitele.
- 1.8** Bez předchozího písemného souhlasu objednatele nesmí být použity jiné materiály, technologie nebo změny proti projektové dokumentaci. Technické standardy použitých materiálů jsou uvedeny v projektové dokumentaci. Současně se zhotovitel zavazuje a ručí za to, že při realizaci díla nepoužije žádný materiál, o kterém je v době užití známo, že je škodlivý. Pokud tak zhotovitel učiní, je povinen na písemné vyzvání objednatele provést okamžitě nápravu. Veškeré náklady s tím spojené nese zhotovitel.
- 1.9** Zhotovitel potvrzuje, že se v plném rozsahu seznámil s rozsahem a povahou díla, že jsou mu známy veškeré technické, kvalitativní a jiné podmínky nezbytné k realizaci díla a že disponuje takovými kapacitami a odbornými znalostmi, které jsou k provedení díla nezbytné.
- 1.10** Zhotovitel potvrzuje, že parré kompletní projektové dokumentace v tištěné podobě převzal před podpisem této smlouvy.

Zhotovitel jako odborně způsobilá osoba má povinnost zkontrolovat technickou část předané dokumentace nejpozději před zahájením prací na příslušné části díla a upozornit písemně objednatele bez zbytečného odkladu na zjištěné vady a nedostatky a předat mu soupis zjištěných vad a nedostatků předané dokumentace včetně návrhů na jejich odstranění a včetně vymezení dopadu na předmět a cenu díla.

Článek 2. Místo a doba plnění díla

- 2.1** Místem plnění předmětu díla je areál hřbitova Všech Svatých ulice Česká v Kutné Hoře.
- 2.2** Termíny realizace díla - stavby:
Stavba bude probíhat v několika etapách.
Časové úseky jednotlivých etap stavebních prací budou upřesněny objednatelem v průběhu provádění akce.
Dnem zahájení díla - počátkem doby provedení díla a zahájení stavebních prací je 10.12.2020.
Závazný termín provedení a dokončení celého díla je 1.12.2021.
Dnem dokončení díla je den protokolárního převzetí díla objednatelem od zhotovitele bez vad a nedodělků za podmínek uvedených v článku 8. této Smlouvy.
- 2.3** Smluvní strany se osvobozují od odpovědnosti za částečné nebo úplné neplnění smluvních závazků, jestliže se tak stalo v důsledku vyšší moci. Vyšší moc znamená takovou mimořádnou a neodvratitelnou událost, která nemohla být předvídána při uzavření smlouvy a brání v plnění závazků vyplývajících z této Smlouvy. Za okolnosti vyšší moci se nepovažují chyby nebo zanedbání ze strany zhotovitele, zpožděné dodávky subdodavatelů, výpadky ve výrobě a dodávce energie a podb. V případě vyšší moci se prodlužuje lhůta ke splnění smluvních závazků podle dohody smluvních stran.

Smluvní strana, které nastal případ vyšší moci musí o tom nejpozději do 5 dnů od data vzniku takové okolnosti a do 5 dnů po jejím skončení, písemně uvědomit druhou smluvní stranu. V případě, že by vyšší moc způsobila odložení smluvních závazků o více než 3 měsíce, dohodnou se smluvní strany na dalším postupu realizace smlouvy o dílo.
- 2.4** V případě, že se objednateli s ohledem na financování ze státního rozpočtu, rozpočtu města, či jiných finančních zdrojů nepodaří zajistit potřebné finanční prostředky na realizaci tohoto díla, má objednatel právo jednostranně odstoupit od Smlouvy. Objednatel je oprávněn z důvodů nedostatku finančních prostředků zmenšit rozsah provádění celého díla.
- 2.5** O předání a převzetí staveniště vyhotoví objednatel písemný protokol, který obě strany podepíší. Za den předání a převzetí staveniště se považuje den, kdy dojde k oboustrannému podpisu příslušného protokolu. Součástí předání a převzetí staveniště je i předání dokumentů objednatelem zhotoviteli, nezbytných pro řádné užívání staveniště, pokud nebyly tyto doklady předány dříve, a to zejména:

- vyznačení přístupových a příjezdových cest,
- vyznačení bodů pro napojení odběrných míst vody, kanalizace, elektrické energie, plynu či případně jiných médií,
- podmínky vztahující se k ochraně životního prostředí (zejména v otázkách zeleně, manipulace s odpady, odvod znečištěných vod apod.),
- příslušná projektová dokumentace.

- 2.6** Zhotovitel je povinen zabezpečit zařízení staveniště a to v souladu s jeho potřebami, v souladu s dokumentací předanou objednatelem a v souladu s dalšími požadavky objednatele. Zhotovitel má povinnost zajistit v rámci zařízení staveniště podmínky pro výkon funkce autorského dozoru projektanta a technického dozoru investora, případně činnost koordinátora bezpečnosti a ochrany zdraví při práci.
- 2.7** Zhotovitel je povinen užívat staveniště pouze pro účely související s prováděním díla a při užívání staveniště je povinen dodržovat veškeré právní předpisy.
- 2.8** Odvod srážkových, odpadních a technologických vod ze staveniště zajišťuje zhotovitel a je povinen dbát na to, aby nedocházelo k podmáčení staveniště nebo okolních ploch. Pokud k této činnosti využije veřejných stokových sítí, je povinen tuto skutečnost projednat s vlastníkem těchto sítí. Zhotovitel zajistí střežení staveniště a v případě potřeby i jeho oplocení nebo jiné vhodné zabezpečení. Zhotovitel je povinen umístit na staveništi štítek s identifikačními údaji, který mu předal objednatel, případně informační tabuli v provedení a rozměrech obvyklých, s uvedením údajů o stavbě a údajů o zhotoviteli, objednateli a o osobách vykonávajících funkci technického a autorského dozoru. Zhotovitel je povinen tuto identifikační tabuli udržovat, na základě údajů předaných objednatelem, v aktuálním stavu. Jiné informační tabule či reklamy lze na staveništi umístit pouze se souhlasem objednatele.

Článek 3. Cena za dílo

- 3.1** Cena za dílo specifikované v článku 1. této Smlouvy je stanovena v souladu s obecně právními předpisy na základě nabídky uchazeče z výběrového řízení, jež předcházelo uzavření této Smlouvy a je oběma smluvními stranami dohodnuta ve výši:

Cena díla bez DPH	:	484 640,93 Kč
Celkem DPH	:	101 774,59 Kč
Cena díla včetně DPH	:	586 415,52 Kč

(pět set osmdesát šest tisíc čtyři sta patnáct korun českých padesát dva haléřů včetně DPH)

Cena díla obsahuje veškeré náklady a zisk zhotovitele nezbytné k řádnému a včasnému provedení díla.

3.2 Cena díla je stanovena na základě zadávací dokumentace, PD a nabídky zhotovitele. Pro obsah ceny díla je rozhodující soupis prací, dodávek a služeb včetně výkazu výměr obsažených v položkovém rozpočtu, který je součástí této Smlouvy jako její příloha č.1.

Položkové rozpočty stavebních objektů a provozních souborů slouží k vykazování finančních objemů měsíčních soupisů provedených prací a k ocenění více prací a méně prací či změn.

3.3 Cena díla obsahuje mimo vlastní provedení díla také náklady zejména na :

- a) vybudování, provoz, udržování a odstranění zařízení staveniště,
- b) zabezpečení bezpečnosti a hygieny práce,
- c) opatření k ochraně životního prostředí,
- d) náklady na sjednaná pojištění,
- e) zajištění podmínek pro činnost autorského a technického dozoru,
- f) koordinační a kompletační činnost,
- g) poplatky spojené se zábořem veřejného prostranství, odvozem a uložením odpadu,
- h) zajištění nezbytných dopravních opatření,
- i) zajištění všech nutných zkoušek dle kontrolního a zkušebního plánu stavby,
- j) součinnost v řízení se stavebním úřadem o užívání dokončené stavby, případně o vydání kolaudačního souhlasu atd.

3.4 Cena díla obsahuje předpokládaný vývoj cen vstupních nákladů a předpokládané zvýšení ceny v závislosti na čase plnění, a to až do termínu dokončení díla sjednaného ve Smlouvě.

3.5 Cenu díla lze měnit pouze za podmínek uvedených ve Smlouvě.

3.6 Překročení smluvní ceny je možné pouze v případě, že objednatel bude nucen z objektivních důvodů požadovat změnu v množství nebo kvalitě prací uvedených v zadávací dokumentaci majících vliv na výši smlouvené ceny.

3.7 Změna ceny díla je možná pouze při vzniku následujících okolností:

a) více prací – zhotovitel provede práce, dodávky nebo služby, které nejsou zahrnuté v předmětu díla dle Smlouvy ani jejich cena ve sjednané ceně a zhotovitel se s objednatelem dohodl na jejich provedení (vyžádané vícepráce),

b) méně prací – zhotovitel neprovede práce, dodávky nebo služby, které jsou zahrnuté v předmětu díla a jejich cena ve sjednané ceně a objednatel jejich vyjmutí z předmětu díla požaduje, aniž by byl ohrožen výsledek sjednaných zkoušek a kompletnost díla,

c) při realizaci díla zjistí zhotovitel vady nebo nevhodnost či neúplnost PD, které mají vliv na cenu díla a které při vynaložení obvyklé péče nemohl zjistit ve smyslu čl.I, bodu 1.10 této smlouvy.

3.8 Veškeré možné změny ceny v návaznosti na možné změny a doplňky rozsahu předmětu díla musí být odsouhlaseny pracovníkem objednatele oprávněným jednat ve věcech převzetí prací a musí být upraveny dodatkem k této SOD. Činnosti nad původní vymezený rozsah díla budou oceněny podle ceníku zhotovitele s použitím směrných cen ÚRS Praha a.s. snížených o 20 %

hodnoty těchto ceníkových cen. Postup při uplatnění změn ceny díla upravují VOP.

- 3.9** Zhotovitel nemá právo domáhat se navýšení ceny díla z důvodů chyb nebo nedostatků v položkovém rozpočtu, pokud jsou tyto chyby důsledkem nepřesného nebo neúplného ocenění soupisu prací, dodávek a služeb včetně výkazu výměr zhotovitelem.

Článek 4. Platební podmínky

- 4.1** Objednatel nebude poskytovat zálohy. Daňový doklad (faktura) bude vystaven zhotovitelem v termínech stanovených v článku 4.3 po dodání a převzetí jednotlivých ucelených částí díla oproti zjišťovacímu protokolu nebo soupisu skutečně provedených prací a dodávek odsouhlaseným technickým dozorem investora-objednatele či jinou pověřenou osobou objednatele. Doba splatnosti daňových dokladů je stanovena na maximálně 30 kalendářních dnů ode dne doručení daňového dokladu objednateli. Platby budou probíhat výhradně v CZK (korunách českých) a rovněž veškeré cenové údaje budou v této měně.
- 4.2** V případě, že objednatel obdrží státní dotaci či jinou finanční podporu na tuto veřejnou zakázku, bude způsob plateb upraven dle podmínek poskytnutí státní dotace či příslušných podmínek poskytovatele finanční podpory a zhotovitel je povinen toto respektovat.
- 4.3** Zhotovitel bude objednateli účtovat stavební práce za každý kalendářní měsíc na základě vzájemně odsouhlasených zjišťovacích protokolů nebo soupisů skutečně provedených prací a dodaných strojů, zařízení, konstrukcí apod., (dále jen „zjišťovací protokoly“). Tyto zjišťovací protokoly vypracuje zhotovitel nejpozději do 25 dne každého kalendářního měsíce. Prováděnými stavebními pracemi se rozumí veškeré provedené úkony na nedokončeném předmětu díla, a to i částečné, včetně prokazatelných nákladů uplatněných na plnění díla subdodavatelem zhotovitele.
- 4.4** Objednatel či jeho pověřená osoba odsouhlasí zjišťovací protokol do 5 pracovních dnů od data doručení. Za datum uskutečnění dílčího zdanitelného plnění, kterým jsou stavební práce provedené v jednotlivých kalendářních měsících, je datum převzetí těchto prací objednatelem, tj. datum odsouhlasení zjišťovacího protokolu. K zjišťovacímu protokolu se neprovádí soupis vad a nedodělků, ani nepočíná běžet záruční lhůta. Zjišťovací protokol slouží zejména k potvrzení nároku zhotovitele na platbu v závislosti na postupu prací na nedokončeném díle.
- 4.5** V případě, že objednatel zjistí vady či nesprávnosti v soupisu provedených prací a dodávek, vrátí bez zbytečného odkladu soupis zhotoviteli, přičemž uvede, v čem spatřuje vady a nesprávnosti soupisu. Zhotovitel je v tomto případě povinen předložit objednateli opravený soupis, přičemž objednateli běží vždy znovu lhůta 5 pracovních dnů k posouzení správnosti opraveného soupisu. Nedojde-li mezi oběma stranami k dohodě při odsouhlasení množství nebo druhu provedených prací a dodávek, upraví zhotovitel zjišťovací protokol tak, aby obsahoval pouze práce a dodávky, u kterých nedošlo k rozporu. Objednatel či jeho pověřená osoba odsouhlasí upravený zjišťovací

protokol do 5 pracovních dnů od data doručení. Za datum uskutečnění dílčího zdanitelného plnění, kterým jsou objednatelem převzaté práce a dodávky, se považuje datum odsouhlasení zjišťovacího protokolu objednatelem. Zhotovitel je oprávněn fakturovat pouze práce a dodávky, u kterých nedošlo k rozporu. Pokud by faktura zhotovitele i přes to obsahovala i práce a dodávky, které nebyly objednatelem odsouhlaseny, je objednatel oprávněn fakturu jako neoprávněnou vrátit dle odstavce 4.8. této smlouvy, popř. je objednatel oprávněn uhradit pouze tu část faktury, se kterou souhlasí.

4.6 Nejdéle do 15-ti dnů po dni předání a převzetí dokončeného díla vystaví zhotovitel finální účet – konečnou fakturu, na dosud nevyfakturované práce.

4.7 Konečná faktura bude zhotovitelem vystavena v termínu dle čl. 4.6 smlouvy, nejpozději však tak, aby doba její splatnosti nepřekročila termín vymezený v souladu s podmínkami případně poskytnuté dotace.

Zároveň s konečnou fakturou předá zhotovitel objednateli soupis (rekapitulaci) všech dosud zaplacených měsíčních faktur na jednotlivá uskutečněná dílčí plnění (práce provedené v jednotlivých kalendářních měsících). Konečná faktura musí dále obsahovat:

- výslovný název „konečná faktura“
- celkovou sjednanou cenu bez DPH
- celkovou výši DPH
- soupis všech uhrazených faktur rozčleněných na cenu bez daně a DPH
- částku zbývající k úhradě rozčleněnou na cenu bez daně a DPH.

4.8 Objednatel je oprávněn vrátit zhotoviteli fakturu, která neobsahuje některou náležitost, nebo má jiné závady v obsahu. Ve vráceném dokladu (faktuře) musí vyznačit důvod vrácení. Nová lhůta splatnosti začne plynout dnem doručení opravené faktury objednateli.

Článek 5. Vlastnické právo k dílu

Objednatel je vlastníkem vlastní stavby od počátku jejího zhotovování s tím, že zhotovitel je vlastníkem věcí, které opatřil k provedení vlastní stavby až do doby, kdy se zpracováním stanou součástí vlastní stavby. Instalací či zabudováním jednotlivých součástí díla včetně zařízení a vybavení do stavby, se tyto instalované či zabudované součásti stávají bezvýhradně majetkem objednatele a žádná třetí osoba nemá právo s nimi jakkoliv nakládat a manipulovat bez souhlasu objednatele ani v těch případech, že zhotovitel doposud neuhradil dodávky, služby či stavební práce svým subdodavatelům, jež jsou předmětem takovýchto zabudovaných či instalovaných součástí stavby-díla.

Článek 6. Oprávnění zástupci smluvních stran

6.1 Zástupce technického dozoru investora a osoba vykonávající autorský dozor bude uvedena ve stavebním deníku.

6.2 Ve věcech technických zastupuje zhotovitele:

Jméno a příjmení:		
Organizace, adresa sídla:		
Telefon:		
E-mail:		

Článek 7 Provádění díla a nebezpečí škody na díle

7.1 Do doby převzetí díla objednatelem odpovídá zhotovitel za škody způsobené na díle, ledaže by prokázal, že ke škodě došlo za okolností vylučujících jeho odpovědnost.

Zhotovitel odpovídá i za škody způsobené třetím osobám při provádění díla nebo v souvislosti s ním. Na objednatele přechází nebezpečí škody na díle či jeho části jeho převzetím.

7.2 Do převzetí díla objednatelem je zhotovitel povinen zabezpečit dílo, zařízení staveniště a všechny související prostory proti vstupu nepovolaných osob. Tím není dotčeno právo objednatele kontrolovat provádění díla a právo autorského dozoru ze strany generálního projektanta, jakož i právo kontroly ze strany kontrolních orgánů podle obecně závazných právních předpisů.

7.3 Zhotovitel při provádění díla postupuje samostatně, odborně a v souladu se svými povinnostmi, a to buď svými pracovníky nebo pracovníky třetích osob. Zhotovitel se zavazuje při zhotovení díla postupovat podle smluvními stranami odsouhlasené projektové dokumentace, rozhodnutí příslušných správních orgánů. Žádná ze Smluvních stran není oprávněna postoupit práva, povinnosti a závazky ze Smlouvy na třetí osobu bez předchozího písemného souhlasu druhé Smluvní strany.

7.4 Zhotovitel na sebe přejímá zodpovědnost za škody způsobené svojí činností nebo činností svých subdodavatelů na zhotovovaném díle včetně jakýchkoliv škod způsobených činností zhotovitele nebo subdodavatelů na objektech či jejich částech dotčených stavbou nebo souvisejících s realizací díla po celou dobu výstavby, tzn. do převzetí díla objednatelem. Zhotovitel zodpovídá rovněž za škody způsobené stavební činností třetí, na stavbě nezúčastněné osobě. V případě jakéhokoliv narušení či poškození majetku objednatele a třetích osob tj. objektů, prostranství, komunikací a inženýrských sítí ve vlastnictví objednatele nebo třetích osob, uvede zhotovitel tyto poškozené věci či objekty, nejpozději k datu převzetí díla, bezplatně do původního stavu.

- 7.5** Zhotovitel je povinen při provádění stavebních prací dodržovat ustanovení příslušných předpisů o bezpečnosti práce a ochraně zdraví při práci. Škody, způsobené nedodržením předpisů o bezpečnosti práce a ochraně zdraví při práci zhotovitelem způsobené, hradí zhotovitel.
- 7.6** Zhotovitel odstraní na svůj náklad veškerý odpad ze své činnosti včetně hrubého úklidu pracoviště.
- 7.7** V případě, že má být dílčí část zhotoveného díla zakryta nebo má být jinak znemožněn přístup k ní, je zhotovitel povinen vyzvat zástupce objednatele prokazatelnou formou minimálně 3 pracovní dny předem k převzetí, aby mohl prověřit, zda zakrývaná část byla provedena řádně. Nebude-li zhotovitel postupovat v souladu s výše uvedeným ustanovením, je povinen na žádost objednatele odkrýt konstrukce na svůj náklad. Nedostaví-li se objednatel v dohodnutém termínu ke kontrole výše uvedených konstrukcí, může zhotovitel pokračovat v plnění díla. V případě, že objednatel i přesto bude požadovat odkrytí uvedených konstrukcí, zhotovitel tak učiní, ale na náklady objednatele. Pokud se však zjistí, že práce nebyly řádně provedeny, nese veškeré náklady spojené s odkrytím prací, opravou chybného stavu a následným zakrytím zhotovitel. Podrobný seznam zakrývaných prací a konstrukcí, které podléhají kontrole, bude dohodnut před zahájením prací a zapsán objednatelem do stavebního deníku.
- 7.8** Zhotovitel je povinen vést ode dne zahájení prací na díle stavební deník v souladu s platnou legislativou. Do deníku se zapisují všechny skutečnosti rozhodné pro plnění smlouvy, zejména údaje o časovém postupu prací, odchylky prováděných prací od projektové dokumentace ověřené stavebním úřadem, jakož i údaje nutné k posouzení provedených prací orgány státní správy. Denní záznamy se zpravidla zapisují v den, kdy byly provedeny práce tvořící obsah těchto záznamů, výjimečně následující den, ve kterém se na stavbě pracuje. Zhotovitel je povinen odpovídat na zápisy ve stavebním deníku provedené objednatelem do 3 pracovních dnů. Neodpoví-li v tomto termínu, znamená to, že s provedeným zápisem souhlasí. Zápisy ve stavebním deníku se nepovažují za změnu Smlouvy, ale slouží jako podklad pro vypracování dodatků ke smlouvě.
- 7.9** Zhotovitel je povinen na staveništi zachovávat čistotu a pořádek a jako původce odpadu separovat a odstraňovat na své náklady odpady a nečistoty vzniklé prováděním stavebních činností. Odpady bude zhotovitel ekologicky likvidovat na základě řádně uzavřených smluv s firmami, které ekologickou likvidaci vzniklých odpadů zabezpečují.
- 7.10** Zhotovitel zajistí neodkladně úklid veřejných komunikací v případech jejich znečištění způsobených jeho činností na stavbě.
- 7.11** Zhotovitel vyklidí staveniště bezodkladně po dokončení díla či jeho ucelené části a protokolárně je předá objednateli. Po uplynutí této lhůty může zhotovitel ponechat v místě určeném objednatelem (dochozí vzdálenost) jen stroje a zařízení, popř. materiál, potřebné k odstranění případných vad a nedodělků.
- 7.12** Zhotovitel je povinen před prováděním díla zjistit překážky a v průběhu provádění díla i skryté překážky bránící jeho řádnému dokončení. Je povinen bez zbytečného odkladu to oznámit objednateli a navrhnout mu změnu

způsobu provádění díla. Do dosažení dohody o změně je oprávněn provádění díla přerušit.

- 7.13** Zhotovitel je povinen poskytnout objednateli údaje a předat mu doklady související s prováděním díla, nutné k provedení kolaudačního řízení ve smyslu příslušného zákona. Veškeré informace týkající se projektové dokumentace se považují za důvěrné. Na požádání objednatele je zhotovitel povinen předložit doklady o stavebních hmotách a ostatním materiálu použitém pro zhotovení díla.
- 7.14** Objednatel je oprávněn kontrolovat provádění díla a má přístup na staveniště kdykoli v průběhu provádění díla. Zhotovitel je povinen objednateli dle jeho požadavků tuto kontrolu v plném rozsahu umožnit a poskytnout mu za tímto účelem potřebnou součinnost. O výsledku kontroly bude sepsán protokol, v němž budou uvedeny zjištěné nedostatky a stanoveny termíny k jejich odstranění.
- 7.15** V souladu se stavebním zákonem bude objednatel provádět při provádění díla na staveništi technický dozor objednatele prostřednictvím osoby (dále jen: „osoba vykonávající technický dozor“), jejíž jméno a příjmení bude objednatelem sděleno při předání staveniště a bude uvedeno v písemném protokolu o předání staveniště a současně zapsáno ve stavebním deníku.
- 7.16** Zhotovitel je povinen zajistit objednateli a osobě vykonávající technický dozor přístup ke stavebnímu deníku v průběhu provádění díla. Na požádání je zhotovitel povinen předložit objednateli a osobě vykonávající technický dozor veškeré písemné doklady o provádění díla. Zástupce objednatele či technického dozoru investora je oprávněn kdykoliv v průběhu realizace díla vykázat subdodavatele či pracovníka zhotovitele či subdodavatele z míst dotčených stavbou v případech, kdy pracovník či subdodavatel provádí práce v rozporu s projektovou dokumentací, bezpečnostními předpisy či je pod vlivem omamných látek a alkoholu. Zhotovitel je povinen těmto pověřeným osobám objednatele umožnit prověření takového to porušení zásad BPOZ pracovníky zhotovitele či jeho subdodavatelů.
- 7.17** Technický dozor investora má neomezenou pravomoc vznášet námítky a požadovat na zhotoviteli, aby vyloučil okamžitě z účasti na provádění díla jakéhokoliv pracovníka zhotovitele, který se podle názoru technického dozoru nechová řádně, je nekompetentní nebo nedbalý, neplní řádně své povinnosti, nebo jehož přítomnost je z jiných důvodů dle názoru technického dozoru nežádoucí. Osoba takto označená se nesmí účastnit na provádění díla bez souhlasu technického dozoru. Jakákoliv osoba vyloučená z účasti na provádění díla musí být zhotovitelem nahrazena v co nejkratším termínu. Požadavek technického dozoru na vyloučení pracovníka zhotovitele z prací na díle musí být písemný a musí obsahovat odůvodnění požadavku.
- 7.18** Zhotovitel je povinen při provádění vlastní stavby organizovat na staveništi nejméně 2x měsíčně kontrolní dny průběhu provádění díla za účasti oprávněného zástupce zhotovitele, objednatele a osoby vykonávající technický dozor objednatele, pokud nebude v rámci koordinace s postupem prací na projektu města dohodnuto jinak. Z kontrolního dne bude pořízen písemný záznam, podepsaný zúčastněnými zástupci smluvních stran. Zjištěné nedostatky a vady při provádění vlastní stavby je zhotovitel povinen

odstranit v termínu uvedeném v písemném záznamu z kontrolního dne. Datum konání prvního kontrolního dne bude dohodnut při předání staveniště a uveden v předávacím protokolu o předání staveniště a současně bude zaznamenáno ve stavebním deníku. Datum dalšího následujícího kontrolního dne bude vždy určeno v písemném zápise z proběhnuvšího kontrolního dne.

- 7.19** Nejpozději v den uzavření smlouvy o dílo musí mít zhotovitel uzavřenou pojistnou smlouvu k náhradě škod vzniklých třetí osobě při činnosti dodavatele v souvislosti s plněním uvedené zakázky, platnou minimálně po celou dobu výstavby díla a uzavřenou na pojistnou částku minimálně 10 milionů Kč se spoluúčastí max. 5 %. Zhotovitel se dále zavazuje zajistit, aby všichni subdodavatelé podílející se na stavbě měli uzavřeno pojištění odpovědnosti za škodu způsobenou třetím osobám v rozsahu pojistného plnění přiměřeného možné výši způsobené škody, kterou je možné s ohledem na činnost prováděnou subdodavatelem předpokládat, minimálně však ve výši odpovídající výši dodávky prováděné subdodavatelem. Na žádost objednatele je zhotovitel povinen prokázat pojištění subdodavatelů. Na žádost objednatele je zhotovitel povinen k datu uzavření této Smlouvy prokázat objednateli písemným potvrzením či certifikátem pojišťovny, že pojištění zhotovitele v požadované výši je řádně k tomuto datu zřízeno. Zhotovitel je povinen po celou dobu realizace díla toto pojištění řádně udržovat v platnosti v požadované výši pojistného a tuto skutečnost musí kdykoliv na vyžádání objednatele doložit výše uvedeným způsobem.

Zhotovitel nese veškerou odpovědnost za případné zcizení, poškození a zničení materiálu, zařízení, mechanismů a pomůcek, jakož i za rozpracovanou nebo vybudovanou část díla, a to až do okamžiku převzetí díla objednatelem. Zhotovitel prohlašuje, že má sjednáno odpovídající pojištění za rizika a škody uvedené v předchozí větě.

- 7.20** Zhotovitel v plné míře zodpovídá za bezpečnost a ochranu zdraví všech osob v prostoru staveniště a zabezpečí jejich vybavení ochrannými pracovními pomůckami. Zhotovitel se dále zavazuje dodržovat platné hygienické předpisy. Zhotovitel se dále zavazuje zajistit, aby všichni pracovníci, včetně pracovníků subdodavatelů, splňovali veškeré pracovní právní předpisy České republiky. Plnění těchto povinností jsou zástupci objednatele oprávněni kdykoliv kontrolovat.
- 7.21** Zhotovitel může pověřit provedením části díla jiné osoby (subdodavatele), avšak v souladu se zadávacími podmínkami zadávacího řízení, které předcházelo uzavření této smlouvy. Jeho výlučná odpovědnost vůči objednateli za koordinaci všech subdodavatelů a řádné provedení díla tím však není dotčena. Zhotovitel se zavazuje informovat objednatele o všech subdodavatelích, kteří se budou podílet na realizaci díla. Objednatel si vyhrazuje právo spolurozhodovat o subdodavatelích podílejících se na realizaci díla, a to tak, že je oprávněn v odůvodněných případech odmítnout účast subdodavatele na realizaci díla. Zhotovitel se zavazuje, že části předmětu díla vymezené v zadávací dokumentaci provede vlastními silami bez účasti subdodavatelů, pokud tak stanovily zadávací podmínky.
- 7.22** Zhotovitel souhlasí s tím, že pokud neuhradí svým subdodavatelům cenu za odvedené stavební práce, dodávky či služby prováděné v rámci tohoto předmětu díla v prokazatelně dohodnutém termínu, je právem objednatele

výši takto vzniklých závazků zhotovitele vůči jeho subdodavatelům řešit přímou platbou zhotovitele těmto subdodavatelům na úhrady cen za provedené práce a dodávky provedené subdodavatelem na plnění předmětu díla. O tomto musí být zhotovitel dopředu objednatelem informován. Tyto úhrady se odečítají v takových to případech z celkové platby za cenu díla hrazenou objednatelem zhotoviteli.

- 7.23** Veškeré odborné práce musí vykonávat pracovníci zhotovitele nebo jeho subdodavatelů mající příslušnou kvalifikaci. Doklad o kvalifikaci pracovníků je zhotovitel na požádání objednatele povinen doložit. Pokud v průběhu realizace díla dojde ke změně pracovníků či subdodavatelů, kterými dodavatel prokazoval svou kvalifikaci v nabídce pro prokázání odbornosti, je dodavatel povinen neodkladně zajistit rovnocennou náhradu za tyto pracovníky či subdodavatele s odpovídající odbornou kvalifikací s předchozím odsouhlasením této změny zástupcem objednatele. Objednatel má právo v odůvodněných případech s uvedenou změnou nesouhlasit a zhotovitel potom v tomto případě předloží jiný návrh změny pracovníků či subdodavatelů, jimiž zhotovitel prokazoval svou kvalifikaci ve výběrovém řízení, jež předcházelo uzavření této Smlouvy.
- 7.24** Zhotovitel si zajistí místo pro odběr elektrické energie a vody pro provádění stavby, cena za odebranou elektrickou energii a vodu je nákladem zhotovitele díla započítaným v ceně díla. Zhotovitel je povinen zajistit a udržovat na své náklady veškeré dodávky a potřebné služby k provádění díla (např. elektřina, přívod vody, odvod vody, přívod zemního plynu popř. jiného paliva, dočasné kabiny, dočasná hygienická zařízení, telefon apod.) a k tomuto potřebná povolení do doby dokončení díla, a to na místě předem odsouhlaseném objednatelem. Zhotovitel provádí stavební práce tak, aby nebyl narušen provoz a chod okolních objektů.
- 7.25** Zhotovitel se na výzvu objednatele zavazuje vést nezbytná jednání s majiteli nemovitostí, jejichž práva mohou být prováděním díla přímo dotčena, v případě, že tato potřeba v průběhu provádění díla vyvstane.
- 7.26** Jakékoliv nápisy, plakáty, cedule, vývěsky apod. (dále jen nápisy) zhotovitele a subdodavatelů, které by chtěl zhotovitel umístit na staveništi či na nemovitostech, musí nejprve předložit objednateli ke schválení co do estetického návrhu, umístění, připevnění a ostatních náležitostí. Objednatel se zavazuje, že nebude bezdůvodně odmítat umístění nápisů zhotovitele.
- 7.27** Stavební práce musí probíhat s takovými technicko - bezpečnostními a organizačními opatřeními, aby nedošlo k poškození zdraví či ohrožení bezpečnosti osob pohybujících se v okolí stavby, aby nedošlo k ohrožení či újmě na majetku třetích osob. O těchto podmínkách musí dodavatel upozornit i subdodavatele prací, dodávek a služeb včetně přepravců materiálu.
- 7.28** Při realizaci stavby musí být umožněn přístup zaměstnanců do objektů firem v místech dotčených či sousedících se stavbou, umožněn příjezd vozidel záchranné služby, policie, hasičů či servisních havarijních nebo bezpečnostních služeb.
- 7.29** Zhotovitel musí zabezpečit objednateli ochranu proti škodám ze všech nároků a požadavků vzniklých porušením práv autorských a patentovaných,

ochranných známek, jmen nebo jiných ochranných práv. Pokud budou pro provedení díla taková to práva, známky nebo jména použita, je zhotovitel povinen si na vlastní náklady opatřit potřebné licence. Zhotoviteli zůstávají autorská práva na všechny ve spojení se smlouvou o dílo použité vlastní vynálezy. Zhotovitel je povinen na jejich použití objednatele upozornit.

Článek 8 Splnění a předání díla

- 8.1** Zhotovitel splní svou povinnost provést dílo tak, že řádně a kvalitně zhotoví dílo vymezené v článku 1. Smlouvy v souladu s platnými obecně závaznými právními předpisy a platnými českými technickými normami.
- 8.2** Objednatel je povinen řádně a kvalitně provedené dílo převzít.
- 8.3** Provedené dílo zhotovitelem bude předáno objednateli na základě písemného protokolu o předání a převzetí díla podepsaného oprávněnými zástupci smluvních stran (dále jen „protokol“). Povinným obsahem protokolu jsou:
- a) údaje o zhotoviteli, subdodavatelích a objednateli,
 - b) stručný popis díla, které je předmětem předání a převzetí,
 - c) dohoda o způsobu a termínu vyklizení staveniště,
 - d) termín, od kterého počíná běžet záruční lhůta,
 - e) seznam předaných dokladů,
 - f) prohlášení objednatele, zda dílo přijímá nebo nepřijímá.

Obsahuje-li dílo, které je předmětem předání a převzetí, vady nebo nedodělky, musí protokol obsahovat dále:

- a) soupis zjištěných vad a nedodělků,
- b) dohodu o způsobu a termínech jejich odstranění, popřípadě o jiném způsobu narovnání,
- c) dohodu o zpřístupnění díla nebo jeho částí zhotoviteli za účelem odstranění vad nebo nedodělků.

V případě, že objednatel odmítá dílo převzít, uvede v protokolu o předání a převzetí díla i důvody, pro které odmítá dílo převzít. V případě, že se přijímacího řízení zúčastnili i subdodavatelé, může protokol obsahovat prohlášení, že příslušnou část díla předává subdodavatel zhotoviteli a zhotovitel dále objednateli.

- 8.4** Objednatel není povinen dílo na základě protokolu převzít, jestliže není řádně a kvalitně dokončeno, má vady nebo nedodělky nebo při nepředání všech písemných dokladů souvisejících s řádným provedením dle bodu 8.1. Jestliže se objednatel rozhodne nedokončené dílo převzít nebo ho převzít s vadami nebo nedodělky nebo při nepředání všech písemných dokladů souvisejících s řádným provedením díla dle bodu 8.1., jsou smluvní strany povinny v protokolu uvést tuto skutečnost a uvést v něm soupis vad a nedodělků se závazným termínem jejich odstranění zhotovitelem, případně soupis chybějících písemných dokladů s termínem jejich dodání zhotovitelem objednateli.

- 8.5** K předání díla na základě protokolu vyzve zhotovitel objednatele včetně zástupců technického dozoru investora a autorského dozoru nejpozději 5 pracovních dnů přede dnem, kdy bude dílo připraveno k odevzdání.
- 8.6** Zhotovitel je povinen vyklidit venkovní i vnitřní prostory, kde se dílo provádělo, do předání díla na své náklady a provést úklid včetně likvidace zařízení staveniště části budovy a pozemky, jejichž úpravy nejsou součástí PD, ale budou stavbou dotčeny, je zhotovitel povinen uvést po ukončení prací do předchozího stavu.
- 8.7** Umožňuje-li to povaha díla, lze dílo předávat i po částech, které samy o sobě jsou schopné užívání a jejich užívání nebrání dokončení zbývajících částí díla. Pro předávání díla po částech platí pro každou samostatně předávanou a přejímanou část díla všechna předchozí ustanovení obdobně.
- 8.8** Zhotovitel je povinen připravit a doložit u předávacího a přejímacího řízení doklady, odpovídající povaze díla, jako například zejména:
- zápisy a osvědčení o provedených zkouškách použitých materiálů včetně prohlášení o shodě,
 - zápisy a výsledky předepsaných měření
 - zápisy a výsledky o prověření prací a konstrukcí zakrytých v průběhu prací
 - originál stavebního deníku(ů) a kopie změnových listů
 - fotodokumentace průběhu stavebních prací

Nedoloží-li zhotovitel sjednané doklady, nepovažuje se dílo za dokončené a schopné předání. Objednatel je povinen připravit a doložit u předávacího a přejímacího řízení zejména příslušné doklady podle stavebního zákona. Tyto doklady slouží při předání a převzetí díla ke kontrole, zda byly splněny podmínky v nich obsažené.

Článek 9. Záruka za jakost díla

- 9.1.** Celkovou dobu záruky za jakost provedení díla je sjednána na dobu **60 měsíců** od data protokolárního předání a převzetí dokončeného díla bez vad a nedodělků.
- 9.2.** Zhotovitel odpovídá za případné jím způsobené vady po celou záruční dobu. Na specializované subdodávky a zařízení poskytuje zhotovitel záruku dle záručních listů výrobců. Záruční doba se prodlužuje o dobu trvání vady, která brání užívání díla k účelu, ke kterému jej objednatel objednal, tj. ode dne oznámení vady do dne protokolárního převzetí opraveného předmětu smlouvy objednatelem.
- 9.3.** Zhotovitel převzatou zárukou zaručuje, že všechny stavební práce byly provedeny kvalitně a v souladu s požadavky objednatele na zhotovené dílo podle oboustranně odsouhlasené projektové dokumentace, smlouvy o dílo a podle platných technických a technologických norem.
- 9.4.** Objednatel uplatní včas právo z vad díla v záruční době, pokud vady oznámí zhotoviteli alespoň v poslední den záruční doby na dílo dle přísl. čl. smlouvy.

I v tomto případě je však objednatel povinen uplatnit právo z vad díla bez zbytečného odkladu poté, kdy vadu zjistil.

- 9.5.** Reklamacce musí být uplatněna písemnou formou a to e-mailem, datovou schránkou nebo doporučeným dopisem. Zde je objednatel povinen vady popsat, případně uvést, jak se projevují. Havarijní vady / tj. vady bránící v řádném užívání části nebo celého díla/ je možné oznámit telefonicky či elektronickou poštou, které následně budou potvrzeny písemnou listinnou formou.
- 9.6.** V případě, že objednatel uplatní v záruční době nárok z odpovědnosti za vady, zahájí zhotovitel práce na odstranění vad nebránící užívání díla do 5 pracovních dnů od písemného oznámení vad a vadu odstraní do 10 pracovních dnů od nastoupení (je-li to technologicky možné nebo nedohodnou-li se smluvní strany jinak).
- 9.7.** V případě havarijní vady (tj. vady bránící užívání díla) zahájí zhotovitel práce na odstranění vady ihned (nejpozději do 72 hodin) po oznámení havarijní vady a práce provede ve lhůtě stanovené dohodou obou smluvních stran.
- 9.8.** Zhotovitel se zavazuje odstranit vady na své náklady tak, aby objednateli nevznikly žádné další náklady, v opačném případě tyto uhradí zhotovitel. Jestliže zhotovitel neodstraní vady v dohodnutém termínu, má objednatel právo odstranit vady sám na náklady zhotovitele. Je-li objednatel nucen odstranit vady vlastními silami (případně jiným dodavatelem) je zhotovitel povinen objednateli takto vzniklé účelně vynaložené náklady po jejich odsouhlasení a v cenách obecně obvyklých uhradit v prokázané výši do 21-ti dnů po obdržení daňového dokladu (faktury).
- 9.9** Zhotovitel se zavazuje v den odstranění vady dodat objednateli veškeré nové, případně opravené doklady či dokumentace vztahující se k opravené, případně vyměněné části.

Článek 10. Odstoupení od Smlouvy

- 10.1** Od Smlouvy lze odstoupit po vzájemné písemné dohodě obou smluvních stran.
- 10.2** Objednatel i zhotovitel má právo odstoupit od Smlouvy změní-li se po uzavření Smlouvy její základní účel, v důsledku podstatné změny okolností za nichž byla Smlouva uzavřena nebo v případě zásahu vyšší moci.
- 10.3** Pokud bude objednatel v prodlení s úhradou plateb po dobu delší než 30 dní, má zhotovitel právo zastavit práce na bodu, než dojde k úhradě plateb a má se za to, že v prodlení je objednatel. Pokud bude toto prodlení delší než 60 dní, má zhotovitel právo od Smlouvy odstoupit, pokud se obě strany nedohodnou jinak. V tomto případě uhradí objednatel zhotoviteli veškeré prokazatelné škody a náklady do 1 měsíce od termínu odstoupení od této Smlouvy.
- 10.4** Objednatel má právo odstoupit od této Smlouvy v případě podstatného porušení povinností zhotovitelem. Za podstatné porušení povinností se považuje:
-opakované neplnění sjednaných termínů

- jestliže zhotovitel provádí dílo i přes opakované písemné upozornění objednatele nekvalitně či vadně
 - zpoždění zhotovitele se zahájením stavby delší než 20 dnů nebo
 - zpoždění předání díla delší než 30 dnů nebo
 - provádění díla v rozporu s ustanovením(i) smlouvy o dílo (vč. příloh) a/nebo jiných závazných dokumentů či předpisů, projektovou dokumentací a dokumentací pro stavební povolení ověřenou stavebním úřadem.
- 10.5** Objednatel má právo dále odstoupit od Smlouvy, jestliže bylo na zhotovitele prohlášeno insolvenční řízení, či návrh na toto řízení byl zamítnut pro nedostatek majetku, zhotoviteli bylo povoleno vyrovnání nebo zhotovitel ztratil oprávnění k podnikatelské činnosti či byl zhotovitel zapsán do rejstříku osob se zákazem činnosti dle zákona o veřejných zakázkách nebo zhotovitel jako uchazeč ve výběrovém řízení uvedl v nabídce nepravdivé údaje, mající vliv na výsledek výběrového řízení.
- 10.6** V případě odstoupení zhotovitele od Smlouvy má objednatel v každém případě nárok uplatňovat po zhotoviteli náhradu prokázaných nákladů, které vzniknou objednateli v souvislosti s náhradním řešením. Sem patří obzvláště:
- vícenáklady, které vzniknou v souvislosti s výběrem nového zhotovitele,
 - ztráty a vydání (placení náhrady škody), které vzniknou opožděnou možností užívat stavbu.
- 10.7** V případě odstoupení objednatele od Smlouvy z důvodu podstatného porušení povinností zhotovitele dle čl. 10.4 Smlouvy je toto účinné doručením písemného oznámení zhotoviteli.
- 10.8** Zhotovitelem do této doby poskytnutá a objednatelem použitelná plnění se v případě odstoupení od smlouvy vyúčtují na základě členění ceny podle položkového rozpočtu. Částka vyplývající z tohoto vyúčtování přísluší zhotoviteli jako náhrada za vynaložené náklady. Náhrada za vynaložené náklady se započítá proti poskytnutým platbám a dalším nárokům objednatele. Saldo, které ve prospěch objednatele případně vyplyne, zhotovitel do pěti dnů vyrovná včetně na trhu běžných úroků. Případné saldo vůči zhotoviteli se až do konečného vyjasnění vzájemných nároků použije k zajištění nároků objednatele na náhradu škody pokud se smluvní strany nedohodnou jinak.
- 10.9** V případě, že objednateli s ohledem na financování ze státního rozpočtu, rozpočtu města či jiných finančních zdrojů nepodaří zajistit potřebné finanční prostředky na realizaci díla, dílo nebude tudíž prováděno v předpokládaných termínech či nebude realizováno vůbec, má objednatel právo jednostranně odstoupit od Smlouvy. Objednatel je oprávněn z důvodů nedostatku finančních prostředků zmenšit rozsah provádění celého díla či posunout termíny realizace díla.

Článek 11. Smluvní pokuty a úrok z prodlení

- 11.1** V případě nedodržení termínu dokončení díla vinou ze strany zhotovitele je objednatel oprávněn účtovat zhotoviteli smluvní pokutu ve výši ~5.000,-Kč (pět tisíc korun českých) za každý započatý den prodlení. O tuto částku bude

snížena úhrada konečného daňového dokladu při závěrečném finančním vyúčtování díla. Uplatněním smluvní pokuty není dotčeno právo objednatele na náhradu vzniklé škody, a to ani v části převyšující smluvní pokutu.

- 11.2** Za nedodržení termínu odstranění vad a nedodělků z předávacího protokolu do 15ti kalendářních dnů od předání díla je objednatel oprávněn účtovat zhotoviteli smluvní pokutu ve výši 1.000,- Kč za každou vadu a nedodělek a kalendářní den prodlení, která je splatná zhotovitelem do 30ti dnů ode dne doručení požadovaného uplatnění smluvní sankce objednatelem zhotoviteli. Uplatněním smluvní pokuty není dotčeno právo objednatele na náhradu vzniklé škody, a to ani v části převyšující smluvní pokutu.
- 11.3** V případě nevyklizení staveniště v termínech dle příslušného článku smlouvy o dílo vinou na straně zhotovitele je objednatel oprávněn účtovat zhotoviteli smluvní pokutu ve výši 10.000,- Kč za každý započatý týden prodlení, která je splatná zhotovitelem do 30ti dnů ode dne doručení požadovaného uplatnění smluvní sankce objednatelem zhotoviteli. Uplatněním smluvní pokuty není dotčeno právo objednatele na náhradu vzniklé škody, a to ani v části převyšující smluvní pokutu.
- 11.4** Při nedodržení dohodnutého termínu odstranění uznaných vad v záruční době vinou na straně zhotovitele je objednatel oprávněn účtovat zhotoviteli smluvní pokutu u vad bránících užívání 5.000,-Kč a u vad nebránících užívání díla 1.000,- Kč, v obou případech za každou jednotlivou vadu a každý i započatý den prodlení, která je splatná zhotovitelem do 30ti dnů ode dne doručení požadovaného uplatnění smluvní sankce objednatelem zhotoviteli. Uplatněním smluvní pokuty není dotčeno právo objednatele na náhradu vzniklé škody, a to ani v části převyšující smluvní pokutu.
- 11.5** Pro případ prodlení se splněním peněžitého závazku ze strany objednatele stanovuje se smluvní pokuta ve výši 0,05 % z fakturované částky za každý den prodlení.
- 11.6** Zhotovitel je povinen zaplatit objednateli zvýšené náklady spojené s dokončením díla, vzniklou škodu či škodu vzniklou případnou ztrátou dotačních prostředků způsobené porušením povinnosti zhotovitele a následným odstoupením objednatele od smlouvy.
- 11.7** Pro případ nedodržení stanovených technologických či řemeslných postupů při realizaci díla vymezených zadávací či projektovou dokumentací, stanovisky a pokyny orgánů státní správy zhotovitelem na prováděném díle či pro případy porušení ustanovení Smlouvy zhotovitelem, je právem objednatele účtovat zhotoviteli smluvní pokutu ve výši ~10.000,-Kč (deset tisíc korun českých) za každý takovýto případ porušení, pokud věc nebude možno již napravit. Sankce bude uplatněna formou slevy z ceny díla. Uplatněním smluvní pokuty není dotčeno právo objednatele na náhradu vzniklé škody.

Článek 12. Závěrečná ujednání

- 12.1** Veškerá textová dokumentace, kterou při plnění Smlouvy předává či předkládá zhotovitel objednateli, musí být předána či předložena v českém jazyce.
- 12.2** Písemnosti mezi smluvními stranami, s jejichž obsahem je spojen vznik, změna nebo zánik práv a povinností upravených touto Smlouvou, se doručují do vlastních rukou. Povinnost smluvní strany doručit písemnost do vlastních rukou druhé smluvní straně je splněna, jakmile držitel poštovní licence, je-li doručována jeho prostřednictvím, písemnost adresátovi do vlastních rukou doručí.
- 12.3** Jakákoliv ústní ujednání při provádění díla, která nejsou písemně potvrzena oprávněnými zástupci obou smluvních stran, jsou právně neúčinná.
- 12.4** Nastanou-li u některé ze stran skutečnosti bránící řádnému plnění této Smlouvy, je povinna to ihned bez zbytečného odkladu oznámit druhé straně a vyvolat jednání osob oprávněných k podpisu smlouvy. Smluvní strany se dohodly, že případné majetkové spory budou řešit smírnou cestou, a v případě nedosažení dohody se případné spory budou řešit u příslušného českého soudu. V případě řešení nemajetkových sporů před obecným soudem si smluvní strany sjednávají místní příslušnost prvoinstančního soudu podle místa sídla objednatele.
- 12.5** Objednatel je oprávněn bez souhlasu zhotovitele převést svoje práva a povinnosti z této Smlouvy vyplývající na jinou stranu, je však povinen zaručit zhotoviteli plnění strany objednatele. Zhotovitel je oprávněn převést svoje práva a povinnosti z této Smlouvy vyplývající na jinou stranu pouze s předchozím písemným souhlasem objednatele.
- 12.6** Smlouvu lze měnit pouze písemnými dodatky podepsanými statutárními zástupci obou smluvních stran.
- 12.7** Ostatní vztahy smluvních stran v této Smlouvě výslovně neupravené se řídí občanským zákoníkem.
- 12.8** Tato Smlouva má 20 stran, je vyhotovena ve 4 stejnopisech, z nichž každá strana obdrží 2 stejnopisy.
- 12.9** Smluvní strany prohlašují, že si Smlouvu přečetly, s obsahem souhlasí a na důkaz jejich svobodné, pravé a vážné vůle připojují své podpisy.
- 12.10** Součástí této Smlouvy jsou tyto její přílohy:
- příloha smlouvy č.1 **Položkový rozpočet díla**
- 12.11** Rada města Kutná Hora odsouhlasila uzavření této Smlouvy usnesením č. 911/20 ze dne 2.12.2020.
- 12.12** Smluvní strany berou na vědomí, že tato smlouva bude uveřejněna v registru smluv podle zákona č. 340/2015 Sb., o zvláštních podmínkách účinnosti některých smluv, uveřejňování těchto smluv a o registru smluv (zákon o registru smluv).
- Smluvní strany berou na vědomí, že jsou povinny označit údaje ve smlouvě, které jsou chráněny zvláštními zákony (obchodní, bankovní

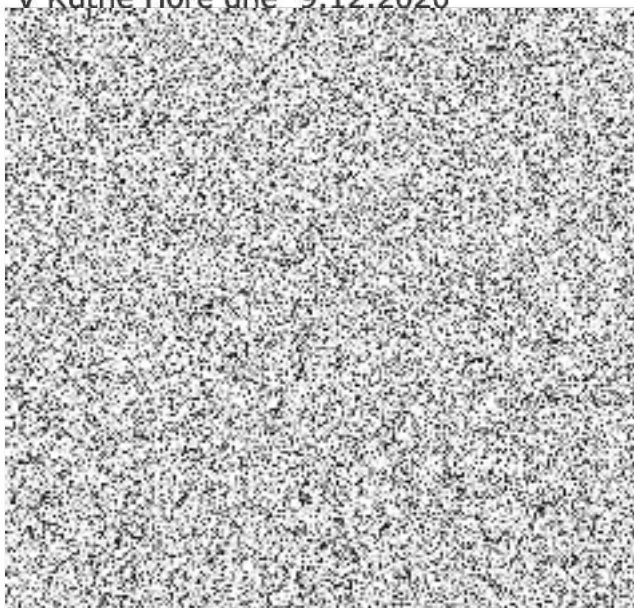
tajemství, osobní údaje, ...) a nemohou být poskytnuty, a to šedou barvou zvýraznění textu. Smluvní strana, která smlouvu zveřejní, za zveřejnění neoznačených údajů podle předešlé věty nenese žádnou odpovědnost.

Smlouva nabývá účinnosti nejdříve dnem uveřejnění v registru smluv v souladu s § 6 odst. 1 zákona č. 340/2015 Sb., o zvláštních podmínkách účinnosti některých smluv, uveřejňování těchto smluv a o registru smluv (zákon o registru smluv).

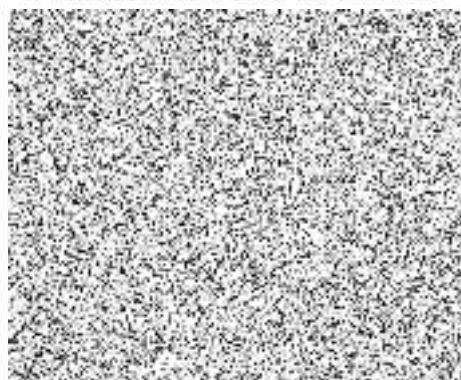
Zhotovitel:

Objednatel:

V Kutné Hoře dne 9.12.2020



V Kutné Hoře dne 9.12.2020



Položkový soupis prací a dodávek

S:	00180001	Kutná Hora, Revitalizace hřbitova - etapa 3
O:	SO 03	Rozvod užitkové vody
R:	D.3.2	Rozvod užitkové vody

P.č.	Číslo položky	Název položky	MJ	Množství	Cena / MJ	Celkem	Cenik	Cen. soustava / platnost
Díl: 1						1 855,25		
1	13120110R00	Zemní práce Hloubení nezapažených jam a zářezů do 50 m ³ , v hornině 3, hloubení strojně kromě zářezů se šikmými stěnami pro podzemní vedení, s urovnáním dna do předepsaného profilu a spádu, s případným nutným přemístěním ve výkopišti a dále buď s přemístěním výkopku na přilehlém terénu na vzdálenost do 3 m od okraje jámy nebo s naložením na dopravní prostředek, armaturní šachty : (pi*0,6*0,6*0,8*3)*0,7	m ³	1,90004	505,00	959,52	800-1	RTS 20/ I
2	139601102R00	Ruční výkop jam, rýh a šachet v hornině 3 s přehozením na vzdálenost do 5 m nebo s naložením na ruční dopravní prostředek armaturní šachty : (pi*0,6*0,6*0,8*3)*0,3	m ³	0,81430	1 100,00	895,73	800-1	RTS 20/ I
Díl: 4						2 910,00		
3	452112121R00	Osazení betonových dílců pod potrubí prstenců nebo rámpů pod poklady a mříže výšky přes 100 do 200 mm	kus	3,00000	970,00	2 910,00	827-1	RTS 20/ I
Díl: 8						343 228,81		
4	871161121R00	Montáž potrubí z plastických hmot z tlakových trubek polyetylenových, vnějšího průměru 32 mm v otevřeném výkopu, trasa V1 : 90 trasa V2 : 164+200 trasa V4 : 80 trasa V4.1 : 30 trasa V5 : 118 trasa V7 : 36 trasa V9 : 157	m	875,00000	-40,00	35 000,00	827-1	RTS 20/ I
5	894422111RT1	Osazení betonových dílců pro šachty podle DIN 4034 skruže přechodové, pro jakoukoliv hmotnost na kroužek, Odkaz na mn. položky pořadí 6 : 3,00000	kus	3,00000	1 980,00	5 880,00	827-1	RTS 20/ I
6	894423111RT1	Osazení betonových dílců pro šachty podle DIN 4034 šachtového dna, o hmotnosti do 2 t	kus	3,00000	3 840,00	11 520,00	827-1	RTS 20/ I

Položkový soupis prací a dodávek

S:	00180001	Kutná Hora, Revitalizace hřbitova - etapa 3
O:	SO 03	Rozvod užitkové vody
R:	D.3.2	Rozvod užitkové vody

P.č.	Číslo položky	Název položky	MJ	Množství	Cena / MJ	Celkem	Ceník	Cen. soustava / platnost
		na kroužek, armaturní šachty pro vypouštění vodovodu : 3		3,00000				
7	899102111R00	Osazení poklopů litinových a ocelových o hmotnost jednotlivě přes 50 do 100 kg	kus	3,00000	1 730,00	5 190,00	827-1	RTS 20/ I
		Odkaz na mn. položky pořadí 6 : 3,00000		3,00000				
8	899711122T00	Fólie výstražná z PVC modrá, šířka 30 cm	m	875,00000	6,50	5 687,50		Vlastní
		Odkaz na mn. položky pořadí 4 : 875,00000		875,00000				
9	8-032-001	D+M vodovodního výtokového stojanu	ks	31,00000	6 740,00	208 940,00		Vlastní
10	286003584R	trubka plastová vodovodní hladká; PE-Xa; PN 10; D = 32,0 mm; s = 4,40 mm; l = 50 000,0 mm	m	888,12500	28,80	25 578,00	SPCM	RTS 20/ I
		Odkaz na mn. položky pořadí 4 : 875,00000		875,00000				
		Koeficient ztrátě 1,5%: 0,015		13,12500				
11	55243344.AR	poklop kanalizační DN šachty 1 000 mm; litinový; D výrobku 605 mm; únosnost B 125 kN; bez odvětrání	kus	3,00000	3 140,00	9 420,00	SPCM	RTS 20/ I
		Odkaz na mn. položky pořadí 7 : 3,00000		3,00000				
12	59224329.AR	konus šachetní; železobetonový; TBR; d = 1 180,0 mm; DN = 1 000,0 mm; DN 2 = 625 mm; h = 580 mm; počet stupadel 2; ocelové s PE poviakem, kapsové	kus	3,03000	2 670,00	8 090,10	SPCM	RTS 20/ I
		Odkaz na mn. položky pořadí 5 : 3,00000		3,00000				
		Koeficient ztrátě 1%: 0,01		0,03000				
13	59224348.AR	prstenec vyrovnávací šachetní; betonový; TBW; DN = 625,0 mm; h = 80,0 mm; s = 120,00 mm	kus	3,03000	317,00	960,51	SPCM	RTS 20/ I
		Odkaz na mn. položky pořadí 7 : 3,00000		3,00000				
		Koeficient ztrátě 1%: 0,01		0,03000				
14	59224366.AR	dno šachetní přímé; železobeton; TBZ; DN = 1 000,0 mm; D odtoku do 400 mm; h = 600 mm; t = 150 mm; beton C 40/50	kus	3,03000	8 690,00	26 330,70	SPCM	RTS 20/ I
		Odkaz na mn. položky pořadí 6 : 3,00000		3,00000				
		Koeficient ztrátě 1%: 0,01		0,03000				
		Koeficient :						
15	59224373.AR	profil těsnící elastomerní; pro spojení betonových šachetních dílů; tvar kruh; d = 1 000,0 mm	kus	3,00000	210,00	630,00	SPCM	RTS 20/ I

Položkový soupis prací a dodávek

S:	00180001	Kutná Hora, Revitalizace hřbitova - etapa 3
O:	SO 03	Rozvod užitkové vody
R:	D.3.2	Rozvod užitkové vody

P.č.	Číslo položky	Název položky	MJ	Množství	Cena / MJ	Celkem	Ceník	Cen. soustava / platnost
		Odkaz na mn. položky pořadí 5 : 3,00000			3,00000			
Díl: 99		Staveništní přesun hmot				89 334,51		
16	998276101R00	Přesun hmot pro trubní vedení z trub plastových nebo sklolaminátových v otevřeném výkopu	t	126,17868	263,00	35 708,57	827-1	RTS 20/ I
		vodovodu nebo kanalizace ražené nebo hloubené (827 1.1, 827 1.9, 827 2.1, 827 2.9), drobných objektů						
17	998276115R00	Přesun hmot pro trubní vedení z trub plastových nebo sklolaminátových příplatek k cenám D za zvětšený přesun přes vymezenou největší dopravní vzdálenost do 1 000 m	t	126,17868	425,00	53 625,94	827-1	RTS 20/ I
		vodovodu nebo kanalizace ražené nebo hloubené (827 1.1, 827 1.9, 827 2.1, 827 2.9), drobných objektů						
Díl: 722		Vnitřní vodovod				47 314,36		
18	722280107R00	Tlakové zkoušky vodovodního potrubí přes DN 32 do DN 40	m	875,00000	16,90	14 787,50	800-721	RTS 20/ I
		Odkaz na mn. položky pořadí 4 : 875,00000			875,00000			
19	722290234R00	Proplach a dezinfekce vodovodního potrubí do DN 80	m	875,00000	36,00	31 500,00	800-721	RTS 20/ I
		Odkaz na mn. položky pořadí 4 : 875,00000			875,00000			
20	998722201R00	Přesun hmot pro vnitřní vodovod v objektech výšky do 6 m	%	419,12500	1,20	502,95	800-721	RTS 20/ I
		vodorovně do 50 m						
21	998722294R00	Přesun hmot pro vnitřní vodovod příplatek k ceně za zvětšený přesun přes vymezenou největší dopravní vzdálenost do 1000 m	%	419,12500	1,25	523,91	800-721	RTS 20/ I
		vodorovně do 50 m						
Celkem						484 640,93		

