

SMLOUVA O POSKYTNUTÍ SLUŽBY
„Přístup do databáze ekonomických subjektů z České a Slovenské republiky“

Číslo smlouvy objednatele:20/7700/0349

Česká republika - Generální finanční ředitelství

se sídlem: Lazarská 15/7, 117 22 Praha 1

zastoupená: [REDAKCE] vedoucím Oddělení analytických systémů

IČO: 72080043

DIČ: CZ72080043

[REDAKCE]

(dále jen „**Klient**“)

a

CRIF – Czech Credit Bureau, a.s.

zastoupená [REDAKCE] na základě plné moci ze dne 27. 2. 2015

se sídlem Štětkova 1638/18, Nusle, 140 00 Praha 4

IČO: 26212242

DIČ: CZ26212242

zapsaná v obchodním rejstříku, vedeném Městským soudem v Praze, oddíl B, vložka 6853

[REDAKCE]

(dále jen „**Poskytovatel**“),

(společně také jako „**Smluvní strany**“),

Uzavřely na základě výsledků výběrového řízení o veřejné zakázce malého rozsahu s názvem „Přístup do databáze ekonomických subjektů z České a Slovenské republiky“ v souladu s § 27 a § 31 zákona č. 134/2016 Sb., o zadávání veřejných zakázek, ve znění pozdějších předpisů a § 1746 odst. 2. zákona č. 89/2012 Sb., občanský zákoník, ve znění pozdějších předpisů (dále jen „**občanský zákoník**“) tuto

smlouvu o poskytování obchodních informací (dále jen „**Smlouva**“):

Čl. 1

Předmět Smlouvy

- 1.1 Poskytovatel se tímto zavazuje řádně a včas poskytovat Klientovi v souladu s podmínkami stanovenými Smlouvou obchodní informace, kterými se rozumí obchodní a finanční informace o obchodních společnostech pocházející z datových zdrojů, jejichž obsah a charakteristika jsou popsány v příloze č. 1 Smlouvy (dále jen „**Obchodní informace**“).
- 1.2 Klient se zavazuje Poskytovateli za poskytnutí Obchodních informací zaplatit Smluvními stranami dohodnutou cenu dle článku 9 Smlouvy.

- 1.3 Poskytovatel bude Obchodní informace poskytovat Klientovi prostřednictvím zabezpečeného webového portálu zadavatele do datového zdroje obsahujícího informace o ekonomických subjektech z České republiky a Slovenské republiky, kterou se rozumí strukturovaný software (dále jen „**Databáze**“) umožňující Klientovi přístup k Obchodním informacím.
- 1.4 Klient současně požaduje instalaci 3 databází v prostředí rezortu Ministerstva financí (tři nezávislé instalace) se zajištěním aktualizací dat ve frekvenci dle aktualizace datového zdroje a 50 plovoucích licencí, a to po dobu 24 měsíců. Instalace databází v prostředí rezortu Ministerstva financí musí být kompatibilní s jeho současným řešením tak, aby nedošlo k výpadkům z důvodu nefunkčnosti aplikací nebo problémům s uživatelskými profily.
- 1.5 K využití Databáze Poskytovatel poskytne Klientovi licenci dle článku 4 Smlouvy (dále jen „**Licence**“).
- 1.6 Předmětem Smlouvy je i poskytnutí údržby Databáze v souladu s touto Smlouvou.
- 1.7 Popis Databáze je obsahem přílohy č. 2 Smlouvy. Popis datových položek Databáze a jejich vzájemné vztahy jsou uvedeny v datovém modelu, který se Poskytovatel zavazuje předat Klientovi k datu nabytí účinnosti Smlouvy (dále jen „**Datový model**“) ve formátu kompatibilním se softwarem Sparx Systems Enterprise Architect. Poskytovatel je oprávněn na své náklady provést úpravu obsahu a/nebo struktury dat a Obchodních informací v případě, že je taková úprava vyžadována platnými právními předpisy nebo datovým a informačním zdrojem Obchodních informací, případně změnit technické metody poskytování Obchodních informací v rámci Databáze. Provedení jakékoliv změny podstatné z hlediska poskytování Obchodních informací je Poskytovatel povinen písemně oznámit Klientovi.
- 1.8 Poskytovatel prohlašuje, že předmět plnění Smlouvy nebude zatížen právy třetích osob, ze kterých by pro Klienta vyplynuly jakékoli další finanční nebo jiné nároky ve prospěch třetích stran. V opačném případě ponese Poskytovatel veškeré důsledky takového porušení práv třetích osob.

Čl. 2

Způsob poskytování Obchodních informací

- 2.1 Poskytovatel zpřístupní Databázi Klientovi v souladu s článkem 4 Smlouvy. Klient tímto prohlašuje, že má veškeré souhlasy, povolení a oprávnění nezbytné k tomu, aby mohl získávat Obchodní informace v souladu s podmínkami stanovenými touto Smlouvou
- 2.2 Klient je povinen zajistit připojení k internetu tak, aby mohly být Obchodní informace zpřístupněny.
- 2.3 Denní aktualizace Obchodních informací v Databázi bude prováděna ze strany Poskytovatele každý pracovní den v rozsahu a s frekvencí datových zdrojů popsanych v příloze č. 1 Smlouvy. Pracovními dny se rozumí dny od pondělí do pátku včetně, s výjimkou státních svátků České republiky.
- 2.4 Poskytovatel poskytuje Obchodní informace obsažené v Databázi ve stavu a znění obsaženém v datovém a informačním zdroji dle přílohy č. 1 Smlouvy. Poskytovatel neposkytuje žádnou záruku úplnosti, aktuálnosti a pravdivosti Obchodních informací.

Čl. 3

Další práva a povinnosti Smluvních stran

- 3.1 Poskytovatel se zavazuje
 - 3.1.1 konat a jednat s veškerou péčí a pílí,
 - 3.1.2 informovat Klienta, v případě, že je to třeba, o všech skutečnostech, které by mohly negativně ovlivnit možnost poskytování Obchodních informací.
- 3.2 Klient se zavazuje spolupracovat s Poskytovatelem tak, aby Poskytovatel mohl poskytovat Obchodní informace v souladu s touto Smlouvou.

Čl. 4

Licenční ujednání

Poskytovatel tímto poskytuje Klientovi osobní, nepřevoditelné a nevýhradní právo užití Databázi, včetně Datového modelu, a to na dobu, po kterou bude Poskytovatel poskytovat Klientovi Obchodní informace, a Klient toto právo přijímá. Licence je poskytována k 3 (třem) instalacím Databáze v produkčním prostředí Klienta pro celkový počet 50 uživatelů. Cena za poskytnutí Licence je zahrnuta v úplatě za poskytování Obchodních informací dle článku 9 Smlouvy.

Čl. 5

Práva a povinnosti Smluvních stran vyplývající z Licence

- 5.1 Klient je oprávněn užívat Databázi a Datový model pouze pro své interní potřeby.
- 5.2 Klient tímto bere na vědomí, že všechna práva k Databázi a Datovému modelu zůstávají Poskytovateli a že na základě této Smlouvy Klient nenabývá v souvislosti s Licencí žádný copyright, obchodní tajemství, obchodní známku, patent nebo jiné vlastnické právo k Databázi a Datovému modelu, ani právo ke změnám, aktualizacím, opravám, úpravám Databáze a Datového modelu.
- 5.3 Klient není oprávněn poskytnout třetí straně podlicenci k Databázi či k jejím kopiím.
- 5.4 Po dobu, po kterou má oprávnění užívat Databázi, je Klient oprávněn za účelem zálohování, testování a obnovy dat opatřit si kopii jednotlivých částí Databáze za podmínky, že kopie i originál zůstanou v jeho držení a budou užívány v souladu s Licencí dle této Smlouvy.
- 5.5 Poskytovatel se zavazuje poskytovat údržbu Databáze, která zahrnuje:
 - 5.5.1 hlášení, diagnostiku a řešení chyby či selhání Databáze,
 - 5.5.2 náhradu celé Databáze nebo její části za účelem její úpravy či aktualizace z důvodu odstranění vad,
 - 5.5.3 poskytování E-Mail Hot-Line v pracovních dnech od 9:00 do 17:00,

- 5.5.4 poskytování pravidelných Hot-patches obsahujících automatické aktualizace drobných oprav a případných nových funkcionalit,
- 5.5.5 měření kondice dat v databázi.
- 5.6 Poskytovatel opraví takovou chybu nebo selhání Databáze, jestliže
 - 5.6.1 byla Databáze používána po celou dobu řádně a dle písemných instrukcí dodaných Poskytovatelem,
 - 5.6.2 v Databázi nebyly provedeny žádné změny, úpravy, doplňky, přizpůsobení či integrace nikým jiným než Poskytovatelem s výjimkou případů, kdy Poskytovatel takové změny provedené Klientem schválil,
 - 5.6.3 údržba Databáze byla prováděna Poskytovatelem nebo jinou společností schválenou Poskytovatelem,
 - 5.6.4 systém Klienta (tj. prostředí jak produkční, tak testovací), kde je nainstalována Databáze, nevykazuje chyby a splňuje minimální technické parametry popsané v příloze č. 3,
 - 5.6.5 neexistují žádné změny v systému Klienta a/nebo v systému třetí strany, ke kterému je Databáze napojena, které by působily chyby v Databázi.
- 5.7 Poskytovatel neodpovídá za újmu způsobenou jednáním Klienta, které není v souladu s těmito pravidly. Poskytovatel neposkytuje Klientovi zdrojový kód Databáze.
- 5.8 Smluvní strany jsou si vědomy toho, že Databáze je nástrojem, který se vyvíjí v návaznosti na zdroje Obchodních informací, jež zpracovává, a proto je možné, že v průběhu plnění Smlouvy může dojít ke změně funkcí Databáze. S výjimkou situací způsobených změnou právních předpisů však takové změny funkcí Databáze neomezí funkcionalitu dohodnuté a nastavené Smluvními stranami v rámci Smlouvy.
- 5.9 Poskytovatel poskytuje Klientovi záruku 24 měsíců na činnost údržby dle článku 5.5.

Čl. 6

Dodání Databáze a systémové požadavky

- 6.1 Poskytovatel zpřístupní Databázi Klientovi do 15 pracovních dnů od data účinnosti Smlouvy.
- 6.2 Databáze může být používána pouze na počítači nebo v počítačové síti s operačním systémem dle přílohy č. 3 Smlouvy.
- 6.3 Klient zajistí, aby jeho počítač, resp. počítačová síť, odpovídaly požadavkům stanoveným přílohou č. 3 Smlouvy a je odpovědný za instalaci Databáze. Poskytovatel provede či zajistí asistenci při instalaci Databáze.
- 6.4 Poskytovatel zajistí proškolení všech uživatelů Databáze Klienta v rozsahu minimálně 3 hodin, pokud se Smluvní strany nedohodnou jinak.

Čl. 7

Ochrana informací

- 7.1 Smluvní strany se zavazují, že zachovají jako důvěrné informace týkající se vlastní spolupráce a vnitřních záležitostí Smluvních stran a předmětu Smlouvy (dále jen „**Důvěrné informace**“), pokud by jejich zveřejnění nebo zpřístupnění třetí osobě mohlo způsobit újmu druhé Smluvní straně. Smluvní strany se zavazují zachovávat o těchto skutečnostech mlčenlivost.
- 7.2 Pro účely této Smlouvy se Důvěrnými informacemi rozumí zejména všechny údaje a informace o podmínkách a termínech týkajících se Obchodních informací, včetně zpráv poskytnutých v rámci takové služby, přístupových kódů, obchodních tajemství a jakýchkoli typů smluvních, technických anebo ilustračních dokumentů souvisejících s činností vykonávanou na základě Smlouvy.
- 7.3 Smluvní strany se zavazují chránit Důvěrné informace tak, že nebudou tyto Důvěrné informace přímo či nepřímo zveřejňovat, kopírovat, převádět nebo zpřístupňovat jiné osobě. Smluvní strany se zavazují, že podniknou všechny nezbytné kroky k zabezpečení ochrany Důvěrných informací. Za tímto účelem zejména
- 7.3.1 budou dodržovat stejnou úroveň (ale ne nižší než přiměřenou) péče a ochrany Důvěrných informací druhé Smluvní strany, jakou uplatňují u vlastních Důvěrných informací,
- 7.3.2 nebudou třetím osobám přímo či nepřímo zpřístupňovat, kopírovat, převádět Důvěrné informace, ani jim jinak umožňovat přístup k Důvěrným informacím druhé Smluvní strany kromě případů, které jsou výslovně povolené touto Smlouvou.
- 7.4 Povinnost Klienta poskytovat informace podle zákona č. 106/1999 Sb., o svobodném přístupu k informacím, ve znění pozdějších předpisů, není tímto ustanovením dotčena.
- 7.5 Každá ze Smluvních stran zpřístupní Důvěrné informace a bude jí umožněn přístup k Důvěrným informacím jen v rámci naplnění účelu Smlouvy. Kromě toho mají všechny osoby, které mají přístup k Důvěrným informacím, stejné povinnosti jako jednotlivé Smluvní strany. Žádná ze Smluvních stran nezpřístupní a neumožní přístup k Důvěrným informacím třetí straně bez předchozího písemného souhlasu příslušné Smluvní strany.
- 7.6 Povinnosti Smluvních stran dle tohoto článku trvají 5 let po skončení platnosti této Smlouvy.
- 7.7 Povinnost zachovávat mlčenlivost dle Smlouvy se nevztahuje na informace, kdy
- 7.7.1 Smluvní strana prokáže, že je tato informace veřejně dostupná, aniž by tuto dostupnost způsobila sama Smluvní strana,
- 7.7.2 Smluvní strana prokáže, že měla tuto informaci k dispozici ještě před datem zpřístupnění druhou Smluvní stranou, a že ji nenabyla v rozporu se zákonem,
- 7.7.3 Smluvní strana obdrží od zpřístupňující strany písemný souhlas zpřístupňovat danou informaci,
- 7.7.4 je zpřístupnění informace vyžadováno zákonem nebo závazným rozhodnutím příslušného orgánu státní správy či samosprávy,

- 7.7.5 auditor provádí u některé ze Smluvních stran audit na základě oprávnění vyplývajícího z příslušných právních předpisů.
- 7.8 V případě porušení povinností uložených Smluvními stranám tímto článkem má druhá Smluvní strana právo na smluvní pokutu ve výši 100.000 Kč za každý případ porušení.
- 7.9 Poskytovatel se rovněž zavazuje pro případ, že se v rámci plnění předmětu Smlouvy dostane do kontaktu s osobními údaji, že je bude ochraňovat a nakládat s nimi plně v souladu s příslušnými právními předpisy, a to i po ukončení platnosti Smlouvy.
- 7.10 Poskytovatel bere na vědomí, že Smlouva včetně jejích příloh a případných dodatků může být uveřejněna na internetových stránkách Klienta a na profilu zadavatele, případně v registru smluv, vztahuje-li se na ni povinnost uveřejnění prostřednictvím registru smluv dle zákona č. 340/2015 Sb., o zvláštních podmínkách účinnosti některých smluv, uveřejňování těchto smluv a o registru smluv (zákon o registru smluv). Případně uveřejnění v registru smluv zajistí Klient.

Čl. 8

Odpovědnost Smluvních stran

- 8.1 Poskytovatel odpovídá za újmu, která vznikne Klientovi v důsledku porušení Smlouvy Poskytovatelem. Poskytovatel neodpovídá za správnost, pravdivost a úplnost Obchodních informací a za újmu, která vznikne vlivem vyšší moci nebo nesprávného fungování národního a mezinárodního internetového připojení a/nebo v důsledku toho, že Klient nesplní podmínky stanovené Nařízením Evropského parlamentu a Rady (EU) 2016/679 ze dne 27. dubna 2016 o ochraně fyzických osob v souvislosti se zpracováním osobních údajů a o volném pohybu těchto údajů a o zrušení směrnice 95/46/ES a zákonem č. 110/2019 Sb., o zpracování osobních údajů.
- 8.2 Žádná ze Smluvních stran není zodpovědná za újmu způsobenou prodlením s plněním závazků druhé Smluvní strany.

Čl. 9

Cena a platební podmínky, sankční ujednání

- 9.1 Klient se zavazuje uhradit za poskytování Obchodních informací Poskytovateli cenu ve výši 1 720 000 Kč (slovy: jeden milion sedm set dvacet tisíc korun českých), DPH 361 200 Kč (slovy: tři sta šedesát jedna dvě stě korun českých), a cenu včetně DPH 2 081 200 Kč (slovy: dva miliony osmdesát jedna tisíc dvě stě korun českých).
- 9.2 Cena je konečná a nepřekročitelná a zahrnuje veškeré náklady Poskytovatele spojené s realizací předmětu Smlouvy. Cena zahrnuje zejména poplatky za údržbu Databáze a poskytnutí Licence dle článku 4 Smlouvy.
- 9.3 Změna výše ceny je možná pouze v případě, že dojde v průběhu plnění předmětu Smlouvy ke změnám daňových předpisů upravujících výši DPH. Tato změna nebude Smluvními stranami považována za podstatnou změnu Smlouvy a nebude proto požizován dodatek ke Smlouvě. Poskytovatel bude fakturovat sazbu DPH platnou v den zdanitelného plnění.

- 9.4 Úhrada ceny bude provedena po řádném splnění předmětu Smlouvy na základě daňového dokladu - faktury vystaveného Poskytovatelem a doručeného Klientovi.
- 9.5 Daňový doklad – faktura musí obsahovat všechny náležitosti dle platných právních předpisů, a to zejména náležitosti dle zákona č. 563/1991 Sb., o účetnictví, ve znění pozdějších předpisů, § 29 zákona č. 235/2004 Sb., o dani z přidané hodnoty, ve znění pozdějších předpisů, a náležitosti uvedené v § 435 zákona č. 89/2012 Sb., občanský zákoník, ve znění pozdějších předpisů. Daňový doklad – faktura musí být vystaven ve prospěch bankovního účtu Poskytovatele uvedeného v záhlaví Smlouvy a zároveň se musí jednat o bankovní účet uveřejněný způsobem umožňující dálkový přístup dle zákona č. 235/2004 Sb., o dani z přidané hodnoty, ve znění pozdějších předpisů.
- 9.6 Daňový doklad – faktura bude vystavena k datu 3. 2. 2021.
- 9.7 Splatnost řádně vystaveného daňového dokladu - faktury činí 21 dnů ode dne jeho doručení Klientovi. Za den splnění platební povinnosti se považuje den odepsání fakturované částky z bankovního účtu Klienta na bankovní účet Poskytovatele.
- 9.8 Daňový doklad – fakturu Poskytovatel Klientovi doručí písemně, buď v listinné podobě na adresu Generálního finančního ředitelství, Lazarská 15/7, 117 22 Praha 1, nebo elektronicky do datové schránky zadavatele či na e-mailovou adresu [redacted]. Klient upřednostňuje elektronické daňové doklady - faktury vytvářené v IS DOC nebo ve formátu PDF.
- 9.9 Klient má právo daňový doklad – fakturu před uplynutím lhůty jeho splatnosti bez zaplacení vrátit, aniž by došlo k prodlení s jeho úhradou, nespĺňuje-li požadované náležitosti. Poskytovatel je povinen podle povahy nesprávnosti daňový doklad – fakturu opravit. Nová lhůta splatnosti v délce 21 dnů počne plynout ode dne doručení opraveného daňového dokladu - faktury Klientovi.
- 9.10 V případě prodlení kterékoliv Smluvní strany se zaplacením peněžitě částky, má druhá Smluvní strana právo na zaplacení úroku z prodlení ve výši stanovené nařízením vlády č. 351/2013 Sb., kterým se určuje výše úroků z prodlení a nákladů spojených s uplatněním pohledávky, určuje odměna likvidátora, likvidačního správce a člena orgánu právnické osoby jmenovaného soudem a upravují některé otázky Obchodního věstníku a veřejných rejstříků právnických a fyzických osob.
- 9.11 V případě, že Poskytovatel bude v prodlení s plněním předmětu této Smlouvy, má Klient právo vůči němu uplatnit nárok na smluvní pokutu ve výši 0,05% z odměny podle Smlouvy během trvání smluvního vztahu za každý započatý den prodlení. Prodlení s plněním předmětu této Smlouvy se pro účely tohoto ustanovení rozumí prodlení se zpřístupněním Databáze dle odst. 6.1 Smlouvy a prodlení s poskytováním Obchodních informací např. z důvodu nefunkčnosti Databáze.
- 9.12 Smluvní pokutu lze uložit opakovaně, a to za každý jednotlivý případ.
- 9.13 Zaplacením úroku z prodlení či smluvní pokuty není dotčeno právo Smluvních stran na úhradu způsobené újmy vzniklé v souvislosti s plněním předmětu Smlouvy.

Čl. 10

Trvání smluvního vztahu a způsoby jeho ukončení

- 10.1 Smlouva se uzavírá na dobu určitou do 31. 12. 2022. Smlouvu lze kdykoliv ukončit písemnou dohodou Smluvních stran.
- 10.2 Každá ze Smluvních stran má právo odstoupit od Smlouvy, dojde-li druhou Smluvní stranou k porušení Smlouvy podstatným způsobem ve smyslu § 2002 a násl. občanského zákoníku.
- 10.3 Za porušení Smlouvy podstatným způsobem ze strany Poskytovatele se považuje zejména:
- 10.3.1 prodlení Poskytovatele se zpřístupněním Databáze v rozporu s odst. 6.1 Smlouvy o více jak 30 dní,
 - 10.3.2 pokud Poskytovatel opakovaně (min. 3x) poskytl plnění dle Smlouvy s vadami, na které byl Klientem písemně upozorněn,
 - 10.3.3 porušení povinnosti odstranit vady poskytování Obchodních informací ve lhůtě 30 kalendářních dnů ode dne jejich oznámení Klientem,
 - 10.3.4 jiné porušení smluvních povinností Poskytovatele, které nebude odstraněno ani do 30 kalendářních dnů ode dne doručení písemné výzvy Klienta k nápravě,
 - 10.3.5 porušení povinnosti Poskytovatele k ochraně důvěrných informací.
- 10.4 Za porušení Smlouvy podstatným způsobem ze strany Klienta se považuje zejména:
- 10.4.1 prodlení Klienta s úhradou daňového dokladu - faktury delší než 30 kalendářních dnů,
 - 10.4.2 prodlení Klienta s poskytnutím součinnosti o více než 30 kalendářních dnů ode dne doručení písemné výzvy Poskytovatele k nápravě,
 - 10.4.3 porušení povinnosti Klienta k ochraně důvěrných informací.
- 10.5 Klient je mimo jiné oprávněn od Smlouvy odstoupit v případech, že:
- 10.5.1 Poskytovatel vstoupí do likvidace, nebo
 - 10.5.2 je proti Poskytovateli zahájeno insolvenční řízení, pokud nebude insolvenční návrh v zákonné lhůtě odmítnut pro zjevnou bezdůvodnost, nebo
 - 10.5.3 je proti Poskytovateli zahájeno trestní stíhání.
- 10.6 Odstoupení od Smlouvy musí být písemné, jinak je neplatné. Odstoupení je účinné ode dne, kdy bude doručeno druhé Smluvní straně.
- 10.7 Každá ze Smluvních stran může tuto Smlouvu ukončit písemnou výpovědí i bez udání důvodu s tím, že výpovědní doba činí 3 měsíce a počíná běžet od prvního dne měsíce následujícího po doručení výpovědi druhé Smluvní straně.

Čl. 11

Závěrečná ustanovení

- 11.1 Smlouva nabývá platnosti dnem podpisu oprávněnými zástupci obou Smluvních stran a účinnosti dnem uveřejnění v registru smluv v souladu se zákonem č. 340/2015 Sb., o zvláštních podmínkách účinnosti některých smluv, uveřejňování těchto smluv a o registru smluv, ve znění pozdějších předpisů.

- 11.2 Na Smlouvu se vztahuje povinnost uveřejnění podle zákona č. 340/2015 Sb., o registru smluv, ve znění pozdějších předpisů. Klient se zavazuje uveřejnit Smlouvu v registru smluv a informovat o tom Poskytovatele nejpozději do 3 pracovních dnů, a to emailem na adresu kontaktní osoby Poskytovatele uvedenou níže v článku 11.7 písm. b) Smlouvy.
- 11.3 Tato Smlouva se řídí právem České republiky, zejména občanským zákoníkem Pro rozhodování případných sporů, vzniklých ze závazkových vztahů založených touto Smlouvou, budou místně a věcně příslušné soudy České republiky.
- 11.4 Smlouva je vyhotovena ve 4 stejnopisech s platností originálu, z nichž 2 obdrží Poskyvatel a 2 Klient.
- 11.5 Smlouvu lze měnit nebo doplňovat písemnými dodatky číslovanými ve vzestupné řadě, odsouhlasenými oběma Smluvními stranami, není-li ve Smlouvě stanoveno jinak.
- 11.6 Smluvní strana je povinna bez zbytečného odkladu písemně oznámit druhé Smluvní straně změnu údajů uvedených v záhlaví Smlouvy. Ke změně bankovního spojení včetně čísla bankovního účtu Smluvních stran může dojít pouze písemným dodatkem ke Smlouvě.
- 11.7 Smluvní strany se zavazují komunikovat prostřednictvím kontaktních osob pro věcná jednání. Kontaktní osoby pro věcná jednání jsou oprávněny k poskytování součinnosti dle této Smlouvy, nejsou však jakkoli oprávněny či zmocněny ke sjednání změny Smlouvy, k níž je třeba písemný dodatek, nejedná-li se zároveň o takto oprávněné zástupce Smluvní strany.

a) Kontaktní osobou pro věcná jednání za nabyvatele je:



b) Kontaktní osobou pro věcná jednání za poskytovatele je:



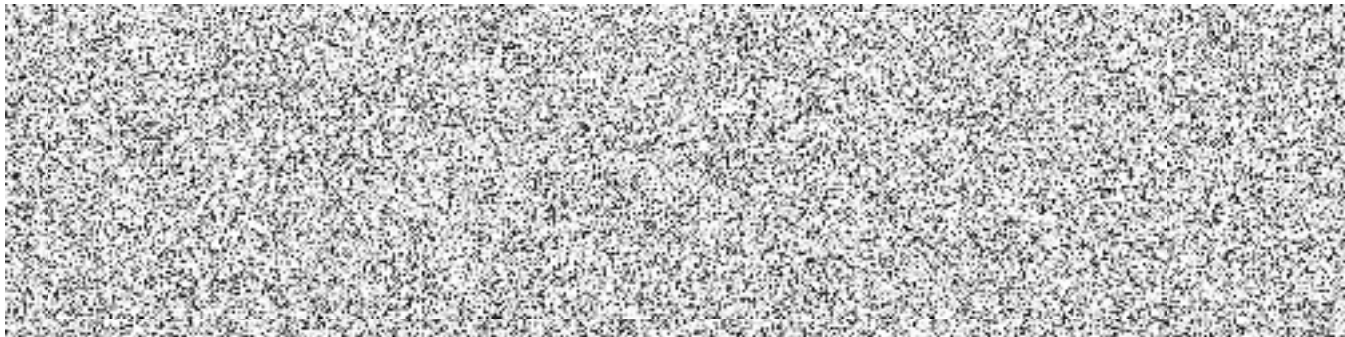
- 11.8 Případná změna kontaktních osob pro věcná jednání je vůči druhé smluvní straně účinná okamžikem, kdy o ní byla písemně vyrozuměna. Tyto změny nejsou důvodem k sepsání dodatku k této Smlouvě.
- 11.9 Nedílnou součástí Smlouvy jsou její přílohy:
- Příloha č. 1 Seznam datových zdrojů Obchodních informací
 - Příloha č. 2 Popis Databáze (doplní dodavatel)
 - Příloha č. 3 Technické parametry a požadavky (doplní dodavatel dle přílohy č. X zadávací dokumentace)

| V Praze dne 16. 12. 2020

V Praze dne 10. 12. 2020

Česká republika -- Generální finanční ředitelství

CRIF – Czech Credit Bureau, a.s.



Příloha č. 2 – Popis databáze

Databáze je strukturovaný software umožňující přístup k obchodním informacím o ekonomických subjektech z České republiky a Slovenské republiky.

Její součástí jsou konektory pro napojení na externí analytické SW (produkty IBM Analyst's Notebook prostřednictvím iBridge) a do softwarové platformy TOVEK.

Pro usnadnění možnosti přímých dotazů nad obchodními informacemi v prostředí MS SQL bude dodán popis aktuálního modelu databáze.

Součástí služby je individuální proškolení všech uživatelů v rozsahu minimálně 3,5 hodin s cílem seznámení se s obsahem, funkcemi a dalšími možnostmi databáze.

V textu níže popisujeme databázi z hlediska úplnosti obchodních informací a funkcionalit strukturovaného software. K vybraným bodům popisu připojujeme následující komentáře:

Poskytovatel zajišťuje k databázi podporu, která zahrnuje

- Hlášení o průběhu zpracování dat a diagnostiku
- Řešení chyby nebo selhání datového zdroje
- Dodání celého datového zdroje v případě havárie u klienta formou backupu
- Helpdesk v pracovních dnech od 9:00 do 17:00 hod.
- Poskytování pravidelných Hot-patches obsahujících automatické aktualizace drobných oprav a případných nových funkcionalit
- SQL skripty integrovatelné do systémů klienta a zjišťující aktuální stav databáze (indexů, fragmentace, aktualizace dat)

Datová kvalita

- i. Zpracování adres – normalizace adres dle RUIAN (české adresy) a registru adres (slovenské) a dle Google maps (zahraniční adresy)
- ii. Normalizace jmen – zejména u zahraničních jmen se snažíme odhadnout a rozpoznat příjmení a jméno
- iii. Práce se závěrkami – závěrky jsou zpracovávány několika způsoby (OCR, ruční zapisovači), správnost se ověřuje pomocí nastavených kontrolních vzorců
- iv. U závěrek provádíme pravidelně kontroly úplnosti (doplňování chybějících závěrek v jednotlivých obdobích) a správnosti jednotek (ne vždy jsou na výkazech uvedené jednotky)

DQM procesy (data quality management) jsou aplikovány i na jiné zdroje dat – důraz se klade zejména na správné párování údajů k příslušnému subjektu dle různých identifikátorů, zejména pokud není k dispozici jednoznačný identifikátor, jako je například IČ.

Opakovaně jsou korigovány nedostatky na jednotlivých zdrojích při změně struktur a podobně – poslední dobou zejména RES.

Proces zjištění konečného vlastníka je založen na vlastní Metodice pro hodnocení ekonomicky spjatých skupin, kde lze parametricky zadat výši majetkového podílu. Metodiku certifikovalo Policejní prezidium České republiky.

1. ZÁKLADNÍ IDENTIFIKAČNÍ ÚDAJE SUBJEKTŮ (právnícká osoba (dále jen „PO“, osoba samostatně výdělečně činná (dále jen „OSVČ“), fyzická osoba dále jen „FO“)

- a) Identifikační číslo (IČ/DIČ).
- b) Obchodní jméno/jméno a příjmení (název společnosti / jméno a příjmení OSVČ, FO).
- c) Právní forma.
- d) Předmět podnikání.
- e) sídlo podnikání / místo podnikání / místo trvalého pobytu.
- f) Datum založení.
- g) Statutární orgán subjektu.
- h) Společníci subjektu.
- i) Vlastník.

2. OSTATNÍ ÚDAJE SUBJEKTŮ

- a) Dceřiné společnosti subjektu.
- b) Dostupné účty.
- c) Telefonní spojení.
- d) Počet zaměstnanců.
- e) Adresy provozoven.
- f) Závazky subjektu.
- g) Zobrazení informace o velikosti vlastnického podílu až na úroveň skutečného vlastníka.
- h) Vazby statutárních orgánů na jiné subjekty
- i) Vazby společníků na jiné subjekty

3. EKONOMICKÉ ÚDAJE SUBJEKTŮ

- a) Základní kapitál.
- b) roční obrat subjektu.
- c) jmění subjektu.
- d) výše vlastnických podílů,
- e) majetkové vazby,
- f) finanční výkazy,
- g) účetní závěrky,
- h) přehled dluhů,
- i) platební kázeň – vůči ostatním podnikajícím subjektům, ostatním orgánům veřejné správy.

4. INFORMACE O SUBJEKTECH ZE ZDROJŮ

- a) Veřejné zakázky.
- b) Dotace.

- c) Insolvence.
- d) Konkurz a likvidace.
- e) Pohledávky.
- f) Zástavní právo.
- g) Ostatní závazky.

5. FUNKČNÍ POŽADAVKY

- a) poskytnutí obchodních a majetkových vazeb mezi subjekty a osobách ve společnosti včetně jejich grafického vyjádření s historií nejméně 10 let zpětně a až 4 úrovnového zanoření směrem k subjektu a od subjektu,
- b) jednotná struktura českých i slovenských dat,
- c) exporty dat do MS Word, MS Excel, pdf včetně filtrace dat,
- d) statistické analýzy,
- e) grafické poskytování obchodních a majetkových vazeb,
- f) historie ostatních dat minimálně 10 let nad rámec bodu 5 a),
- g) interaktivní poskytování informací o subjektech,
- h) vyhledávání podle zadaných parametrů v tomto minimálním rozsahu: IČ/DIČ, obchodní jméno/jméno příjmení, datum narození, adresa – sídlo společnosti / místo podnikání včetně RUIAN / místo trvalého pobytu, čísla účtu,
- i) vyhledávání subjektů podle historických názvů a jmen,
- j) vyhledávání nebo filtrování na základě nahrání vlastního seznamu subjektů do funkcí databáze,
- k) monitoring klíčových parametrů ovlivňujících kvalitu a rychlost databáze vlastními silami zadavatele nebo službou správy databáze,
- l) datová kvalita – minimalizace datových chyb převzatých ze zdrojů třetích stran popsáním čistících procesů.

6. INFORMACE RIZIK

- a) poskytnutí stupně rizika
- b) poskytnutí finanční situace subjektu,
- c) identifikátor virtuálních adres jak sídel, tak bydliště,
- d) identifikátor nárůstu firem na jedné adrese v rámci měst,
- e) indikátor změny majoritního vlastníka zájmových subjektů,
- f) zobrazení konečných vlastníků.

Příloha č. 3 - Technické parametry a požadavky

LOADER

DOPORUCENA KONFIGURACE

DATABASE SERVER

HARDWARE

- physical, e.g. HP DL360 G7, HP ProLiant DL560 Gen8, Intel Xeon processor or virtual 32 GB RAM, 2 physical CPU
- 32 GB
- disks speed min 10000
- disk space (must be split minimally into following 3 parts)
 - a. Data - 300
 - b. Log - 110
 - c. OS - 80

SOFTWARE

- MS Windows 2012 R2 or higher
- MS SQL Server 2012 SP2 min. Standard version, supported also 2014 SP1 and 2016
 - Collation Slovak_100_CI_AS (preferred collation for the whole instance, otherwise at least temp dtb)
 - FullText Search
 - Sql Server Agent and Sql Server
 - are both Running
 - Start Mode is Automatic
- MS .Net 4.6.2.

MINIMALNI KONFIGURACE

- min 16 GB

WEBSITE AND LOADER

DOPORUCENA KONFIGURACE

DATABASE SERVER

HARDWARE

- physical, e.g. HP DL360 G7, HP ProLiant DL560 Gen8, Intel Xeon processor or virtual 32 GB RAM, 2 physical CPU
- 32 GB
- disks speed min 10000
- disk space (must be split minimally into following 3 parts)
 - a. Data - 300
 - b. Log - 110
 - c. OS - 80

SOFTWARE

- MS SQL Server 2012 SP2 min. Standard version, supported also 2014 SP1 and 2016
 - Collation Slovak_100_CI_AS (preferred collation for the whole instance, otherwise at least temp dtb)
 - FullText Search
 - Sql Server Agent and Sql Server
 - are both Running
 - Start Mode is Automatic
- MS .Net 4.6.2.

APLIKAČNÍ SERVER

HARDWARE

- it could be virtual server
- 4 GB RAM
- Disk space 80 GB

SOFTWARE

- MS Windows 2012R2 or higher
- MS .Net 4.6.2.
- IIS (depends on OS version)
- ASP.NET 4.6.2.
- IE11

MINIMALNI KONFIGURACE

SERVER PRO DTB A APLIKACI

HARDWARE

- physical, e.g. HP DL360 G7, HP ProLiant DL560 Gen8, Intel Xeon processor or virtual 1 physical CPU
- Min. 16 GB RAM
- disk space (must be split minimally into following 3 parts)
- disk space (must be split minimally into following 3 parts)
 - a. Data - 300
 - b. Log - 110
 - c. OS - 80

SOFTWARE

- MS Windows 2012R2 or higher
- MS SQL Server 2012 SP2 min. Standard version, supported also 2014 SP1 and 2016
- Collation Slovak_100_CI_AS (preferred collation for the whole instance, otherwise at least temp dtb)
- MS .Net 4.6.2.
- IIS (depends on OS version)
- ASP.NET 4.6.2.
- IE11