



SMLOUVA O POSKYTOVÁNÍ SLUŽEB

Číslo smlouvy Objednatele: 02PT-006754

Číslo smlouvy Poskytovatele: ZP-03.20

Evidenční číslo (ISPROFIN/ISPROFOND): 500 125 0002

Název související veřejné zakázky: **D1 modernizace - úsek 07, EXIT 56 Soutice – EXIT 66**

Loket: NV dle rozhodnutí ObÚ Bernartice

uzavřená níže uvedeného dne, měsíce a roku mezi následujícími smluvními stranami (dále jako „**Smlouva**“):

Ředitelství silnic a dálnic ČR

se sídlem

Na Pankráci 546/56, 140 00 Praha 4

IČO:

65993390

DIČ:

CZ65993390

právní forma:

příspěvková organizace

bankovní spojení:

zastoupeno:

kontaktní osoba ve věcech smluvních:

e-mail:

tel:

kontaktní osoba ve věcech technických:

e-mail:

tel:

(dále jen „**Objednatel**“)

a

Kolínská lesní společnost s.r.o.

se sídlem

Pobřežní 151, Hradištko I, 280 02 Kolín

IČO:

26168693

DIČ:

CZ26168693

zápis v obchodním rejstříku:

Městský soud v Praze, oddíl C, vložka 76434

právní forma:

společnost s ručením omezeným

bankovní spojení:

zastoupen:

kontaktní osoba ve věcech smluvních:

e-mail:

tel:

kontaktní osoba ve věcech technických:

e-mail:

tel:

(dále jen „**Poskytovatel**“)

(Objednatel a Poskytovatel dále také společně jako „**Smluvní strany**“)

I.

Úvodní ustanovení

1. Smlouva je uzavřena podle ustanovení § 1746 odst. 2 zákona č. 89/2012 Sb., občanský zákoník, v platném znění (dále jen „**Občanský zákoník**“) na základě výsledků veřejné zakázky malého rozsahu na služby vedené pod výše uvedeným názvem zadávané mimo zadávací řízení v souladu s § 31 zákona č. 134/2016 Sb., o zadávání veřejných zakázek, v platném znění (dále jen „**Zakázka**“).
2. Pro vyloučení jakýchkoliv pochybností o vztahu Smlouvy a zadávací dokumentace nebo výzvy k podání nabídek Zakázky jsou stanovena tato výkladová pravidla:
 - a) v případě jakékoliv nejistoty ohledně výkladu ustanovení Smlouvy budou tato ustanovení vykládána tak, aby v co nejširší míře zohledňovala účel Zakázky vyjádřený zadávací dokumentací nebo výzvou k podání nabídek;
 - b) v případě chybějících ustanovení Smlouvy budou použita dostatečně konkrétní ustanovení zadávací dokumentace nebo výzvy k podání nabídek;
 - c) v případě rozporu mezi ustanoveními Smlouvy a zadávací dokumentace nebo výzvy k podání nabídek budou mít přednost ustanovení Smlouvy.

II.

Předmět plnění

1. Poskytovatel se zavazuje poskytnout Objednateli plnění (služby), jejichž podrobný soupis včetně specifikace je uveden v příloze č. 1 Smlouvy (dále jen „**Služby**“).
2. Poskytovatel se zavazuje poskytnout Objednateli Služby na následujícím místě: pozemek p..č. 2619/1, km 64,3-64,8 a 65,3 – 65,5 v k.ú. Bernartice u Dolních Kralovic. Výstupy služeb Poskytovatel předá Objednateli na adrese: Ředitelství silnic a dálnic ČR, Závod Praha, Na Pankráci 546/56, 140 00 Praha 4.
3. Objednatel se zavazuje řádně a včas poskytnuté Služby (jejich výstupy) převzít (akceptovat) a uhradit Poskytovateli za poskytnutí Služeb dle této Smlouvy cenu uvedenou v čl. IV této Smlouvy.
4. Nepoužije se
5. Nepoužije se
6. Pokud se na jakoukoliv část plnění poskytovanou Poskytovatelem vztahuje nařízení GDPR (Nařízení Evropského parlamentu a Rady (EU) č. 2016/679 ze dne 27. dubna 2016 o ochraně fyzických osob v souvislosti se zpracováním osobních údajů a o volném pohybu těchto údajů a o zrušení směrnice 95/46/ES (obecné nařízení o ochraně osobních

údajů)), je Poskytovatel povinen zajistit plnění svých povinností v nařízení GDPR stanovených. V případě, kdy bude Poskytovatel v kterémkoliv okamžiku plnění svých smluvních povinností zpracovatelem osobních údajů poskytnutých Objednatelem nebo získaných pro Objednatele, je povinen na tuto skutečnost Objednatele upozornit a bezodkladně (vždy však před zahájením zpracování osobních údajů) s ním uzavřít smlouvu o zpracování osobních údajů. Smlouvu dle předcházející věty je dále Poskytovatel s Objednatelem povinen uzavřít vždy, když jej k tomu Objednatel písemně vyzve. Přílohu č. 4 této Smlouvy tvoří nezávazný vzor Smlouvy o zpracování osobních údajů, který je možné pro výše uvedené účely použít, přičemž výsledné znění Smlouvy o zpracování osobních údajů bude vždy stanoveno dohodou Smluvních stran tak, aby byla zachována konformita s nařízením GDPR a případně dalšími dotčenými obecně závaznými právními předpisy.

7. Poskytovatel se zavazuje provést Služby formou kompletní dodávky při respektování projektu, příslušných technických norem a platných arboristických standardů, obecně závazných právních předpisů a závazných podmínek stanovených pro poskytnutí Služeb objednatel.

III.

Doba plnění

1. Poskytovatel je povinen poskytnout Služby Objednateli do 6 měsíců ode dne účinnosti této Smlouvy.

IV.

Cena

1. Objednatel se zavazuje zaplatit Poskytovateli za poskytnutí Služeb Cenu postupně na základě několika faktur vystavených Poskytovatelem vždy po řádném poskytnutí jednotlivých částí Služeb (včetně předání všech dokumentů a výstupů příslušných pro danou část Služeb) Objednateli, a to ve výši uvedené u těchto částí Služeb v příloze č. 2 Smlouvy (dále jen „**Cena**“). Celková uhrazená Cena, tj. součet částek jednotlivých uhrazených faktur, nepřesáhne částku 495.000 v Kč bez DPH.
2. Cena je stanovena jako maximální a nepřekročitelná s výjimkou změny zákonné sazby DPH nebo s výjimkou dodatkem Smlouvy sjednané nepodstatné změny Smlouvy.
3. Položkový rozpis Ceny Služeb je uveden v příloze č. 2 této Smlouvy.

V.

Platební podmínky

1. Objednatel se zavazuje uhradit fakturovanou Cenu Služeb jednorázovým bankovním převodem na účet Poskytovatele uvedený na faktuře, a to na základě daňového dokladu – faktury vystavené Poskytovatelem se lhůtou splatnosti 30 dnů ode dne doručení faktury Objednateli. Fakturu lze předložit Objednateli nejdříve po protokolárním převzetí Služeb Objednatelem bez vad, resp. po odstranění všech vad Služeb a nejpozději ve lhůtě do 15 dnů ode dne protokolárního předání Služeb Objednateli. Faktura musí být doručena na následující adresu Objednatele: Ředitelství silnic a dálnic ČR, Závod Praha, Na Pankráci 546/56, 140 00 Praha 4.

2. Fakturovaná Cena musí odpovídat Ceně uvedené v čl. IV odst. 1 Smlouvy a oceněnému rozpisu Ceny Služeb uvedenému v příloze č. 2 Smlouvy.
3. Faktura musí obsahovat veškeré náležitosti stanovené platnými právními předpisy, zejména § 29 zákona č. 235/2004 Sb. a § 435 Občanského zákoníku. Faktura dále musí obsahovat číslo Smlouvy, název Zakázky a evidenční číslo (ISPROFIN/ISPROFOND). Pokud faktura nebude obsahovat všechny požadované údaje a náležitosti nebo budou-li tyto údaje uvedeny Poskytovatelem chybně, je Objednatel oprávněn takovou fakturu Poskytovateli ve lhůtě splatnosti vrátit k odstranění nedostatků, aniž by se tak dostal do prodlení s úhradou Ceny. Poskytovatel je povinen zaslat Objednateli novou (opravenou) fakturu ve lhůtě 15 (patnácti) kalendářních dnů ode dne doručení prvotní (chybné) faktury Objednateli. Pro vyloučení pochybností se stanoví, že Objednatel není v takovém případě povinen hradit fakturu ve lhůtě splatnosti uvedené na prvotní (chybné) faktuře a Poskytovateli nevzniká v souvislosti s prvotní fakturou žádný nárok na úroky z prodlení.
4. Objednatel neposkytuje žádné zálohy na Cenu.
5. Smluvní strany se dohodly, že povinnost úhrady faktury vystavené Poskytovatelem je splněna okamžikem odepsání příslušné peněžní částky z účtu Objednatele ve prospěch účtu Poskytovatele uvedeného na faktuře. Poskytovatel je povinen na faktuře uvádět účet Poskytovatele uvedený v ustanovení Smlouvy upravujícím Smluvní strany.
6. Platby budou probíhat v Kč (korunách českých) a rovněž veškeré cenové údaje budou uvedeny v této měně.

VI.

Povinnosti objednatel

1. Objednatel zajistí technický dozor stavebníka, který je oprávněn kontrolovat provádění prací a provádět zápisy do stavebního deníku.
2. Objednatel, popřípadě jím určený technický dozor stavebníka, se na vyzvání Poskytovatele zúčastní prohlídky dokončených a v budoucnosti nepřístupných prací před zakrytím. Vyzván bude Poskytovatelem nejméně 5 pracovních dnů předem. O provedené prohlídce bude učiněn zápis do stavebního deníku technickým dozorem.
3. Objednatel poskytne Poskytovateli součinnost k poskytnutí Služeb.

VII.

Povinnosti Poskytovatele

1. Poskytovatel je povinen vést stavební deník v rozsahu Vyhlášky č. 499/2006 Sb. o dokumentaci staveb. Do stavebního deník se zapisují všechny skutečnosti rozhodné pro plnění smlouvy. Poskytovatel je povinen vést stavební deník ode dne, kdy byly zahájeny Služby. Povinnost vést stavební deník končí po ukončení pětileté péče o vysazený porost, popř. po odstranění vad a nedodělků.
2. Poskytovatel se zavazuje na místě plnění – pracovišti:
 - a) Dodržovat bezpečnostní, hygienické, požární a ekologické předpisy, zajistit si vlastní dozor nad bezpečností práce

- b) Zodpovídat za dodržování předpisu o bezpečnosti práce a technických zařízení na místě plnění dle nařízení vlády č. 591/2006 Sb., o bližších minimálních požadavcích na bezpečnost a ochranu zdraví při práci na staveništích
3. Poskytovatel odpovídá za pořádek a čistotu na pracovišti a je povinen na své náklady odstraňovat odpady a nečistoty vzniklé jeho pracemi
 4. Poskytovatel je povinen umožnit výkon technického dozoru stavebníka (pokud bude objednatelem ustanoven).
 5. V případě selhání plnění povinností technického dozoru stavebníka (pokud bude objednatelem ustanoven), je Poskytovatel o této skutečnosti povinen bezodkladně informovat objednatele. V opačném případě není Poskytovatel zproštěn odpovědnosti za vady Služeb tímto způsobené.
 6. K ověření objemu provedených prací provede Poskytovatel soupis prací podle jednotlivých položek, Potvrzený soupis provedených prací je podkladem pro úhradu provedených prací. Kontrolu ocenění, tj. jednotkových cen, provádí technický dozor a jejich odsouhlasení je podmínkou úhrady faktury.
 7. Poskytovatel odpovídá za škody způsobené objednateli a jiným osobám mimo místo plnění a tyto škody se zavazuje uhradit ve lhůtě, kterou stanoví objednatel v písemném oznámení o škodě mimo místo plnění.
 8. Poskytovatel zajistí bezpečnost práce při přípravě a poskytování Služeb v souladu s ustanovením ZoBP, kterým se upravují další požadavky bezpečnosti a ochrany zdraví při práci v pracovněprávních vztazích a o zajištění bezpečnosti a ochrany zdraví při činnosti nebo poskytování služeb mimo pracovněprávní vztahy a zajistí dodržování právních předpisů v oblasti protipožární ochrany.
 9. Poskytovatel se zavazuje, že bude dodržovat platné technické normy týkající se Technologie vegetačních úprav v krajině a platné Standardy AOPK.

VIII.

Stavební deník

1. Poskytovatel je povinen vést stavební deník v rozsahu Vyhlášky č. 499/2006 Sb. o dokumentaci staveb, do kterého zapisuje skutečnosti předepsané zákonem a příslušnou prováděcí vyhláškou.
2. Povinnost vést stavební deník končí dnem odstranění vad a nedodělků.
3. Zápisy do stavebního deníku musí být učiněny Poskytovatelem v ten den, kdy nastaly nebo nejpozději následující den, kdy se na díle pracuje.
4. Stavební deník musí být přístupný kdykoliv v průběhu pracovní doby oprávněným osobám objednatele, případně jiným osobám oprávněným do stavebního deníku zapisovat.
5. Objednatel nebo jím pověřená osoba vykonávající funkci technického dozoru stavebníka je povinen se vyjadřovat k zápisům ve stavebním deníku učiněným Poskytovatelem nejpozději do 5 dnů ode dne vzniku zápisu, jinak se má za to, že s uvedeným zápisem souhlasí.
6. Nesouhlasí-li Poskytovatel se zápisem, který učinil do stavebního deníku objednatel nebo jím pověřená osoba vykonávající funkci technického dozoru, případně osoba vykonávající funkci autorského dozoru, musí k tomuto zápisu připojit svoje stanovisko nejpozději do 5 dnů, jinak se má za to, že se zápisem souhlasí.

7. V případě neočekávaných událostí nebo okolností majících zvláštní význam pro další postup díla, pořizuje Poskytovatel i příslušnou fotodokumentaci, která se stane součástí stavebního deníku.
8. Stavební deník musí mít číslované listy a nesmí v něm být vynechána volná místa.
9. Zápisy do stavebního deníku musí být prováděny čitelně a musí být vždy podepsány osobou, která příslušný zápis učinila.
7. Zápisy ve stavebním deníku se nepovažují za změnu smlouvy, ale slouží jako podklad pro vypracování příslušných dodatků smlouvy.

IX.

Odpovědnost za vady, pojištění

1. Objednatel je oprávněn uplatnit (reklamovat) u Poskytovatele vady poskytnutých Služeb včetně výstupů Služeb, jestliže nebyly poskytnuty v souladu se Smlouvou. Objednatel je povinen uplatnit vadu poskytnutých Služeb u Poskytovatele bez zbytečného odkladu poté, kdy Objednatel vadu zjistil (dále jen „Vytčení vady“). K Vytčení vady výstupů Služeb zachycených na hmotném podkladě je Objednatel oprávněn ve lhůtě 6 (šesti) měsíců ode dne převzetí daného výstupu Služby, tj. ode dne podpisu příslušného předávacího protokolu nebo jiného relevantního dokladu o převzetí výstupu Služby.
2. Poskytovatel je povinen zahájit práce na odstranění Vytčené vady bez zbytečného odkladu po Vytčení vady Objednatelem, nejpozději však do pěti (5) kalendářních dnů ode dne Vytčení vady Objednatelem (dále jen „Vytčená vada“). Objednatel je oprávněn požadovat namísto odstranění Vytčené vady slevu z Ceny, resp. z Ceny dané části Služeb.
3. Jestliže je Vytčená vada vzhledem k povaze Služeb a Výstupů Služeb neodstranitelná, je Objednatel oprávněn požadovat po Poskytovateli v rámci Vytčení vady zcela nové provedení Služeb nebo slevu z Ceny Služeb nebo je oprávněn od Smlouvy odstoupit, a to dle své volby učiněné v okamžiku uplatnění vady u Poskytovatele.
4. Jestliže má Vytčená vada charakter vady právní je Objednatel oprávněn požadovat po Poskytovateli odstranění Vytčené vady spočívající v zajištění nerušeného užívání Služeb, resp. výstupů Služeb Objednatelem, a/nebo slevu z Ceny a/nebo je oprávněn od Smlouvy odstoupit, a to dle své volby učiněné při uplatnění vady Služeb.
5. Smluvní strany se mohou na žádost Objednatele písemně dohodnout na jiném způsobu řešení Vytčení vady.
6. Pro vyloučení pochybností Smluvní strany uvádí, že pokud Objednatel neuplatní v rámci Vytčení vad jiné řešení Vytčené vady, než je odstranění Vytčené vady, je Poskytovatel povinen vyřešit Vytčnutou vadu jejím bezplatným odstraněním.
7. Poskytovatel je povinen postupovat při odstraňování Vytčených vad Služeb, resp. vad výstupů Služeb s odbornou péčí, Vytčené vady odstraňovat ve lhůtách stanovených k tomu Objednatelem s přihlédnutím k objektivní časové náročnosti odstranění dané Vytčené vady. Při odstranění vady Služeb je Poskytovatel povinen postupovat v souladu s požadavky a instrukcemi Objednatele a v souladu s jemu známými zájmy Objednatele. Poskytovatel je povinen po celou dobu odstraňování Vytčených vad informovat Objednatele o postupu jejich odstraňování, a to způsobem, formou, rozsahem a v termínech či lhůtách určených Objednatelem v rámci Vytčení vady, pokud tuto

povinnost Poskytovatele v rámci Vytčení vady Objednatel stanoví. Pokud tuto povinnost Poskytovatele v rámci Vytčení vady ve smyslu předchozí věty Objednatel nestanoví, platí, že je Poskytovatel povinen Objednatele informovat pouze na základě jednotlivé písemné žádosti Objednatele, a to v termínu či lhůtě v této žádosti uvedené a nejsou-li uvedené, pak ve lhůtě přiměřené.

8. V případě Vytčených vad výstupů Služeb je Poskytovatel povinen tyto vady odstranit ve lhůtě stanovené mu k tomu Objednatelem (tj. předat Objednateli v této lhůtě řádný výstup Služeb). Objednatel je oprávněn odmítnout převzetí výstupů Služeb, pokud zjistí, že Vytčené vady nebyly Poskytovatelem řádně odstraněny. V případě, že Objednatel odmítne převzít výstupy Služeb, u nichž nebyly odstraněny Poskytovatelem vady, má se za to, že Vytčená vada je vadou neodstranitelnou, a Objednatel má dále právo požadovat slevu z Ceny Služeb nebo zcela nové poskytnutí Služeb nebo má právo od Smlouvy odstoupit, a to dle své volby učiněné při odmítnutí převzetí Dokumentace nebo Výstupů z důvodu neodstranění jejich vad.
9. Poskytovatel je povinen mít po celou dobu trvání této Smlouvy uzavřenu smlouvu o pojištění odpovědnosti za škodu způsobenou při výkonu podnikatelské činnosti, prostřednictvím které bude hradit případné škody způsobené Objednateli nebo třetí osobě při plnění této Smlouvy. Minimální výše pojistného plnění činí 700. 000 Kč. Tuto pojistnou smlouvu je Poskytovatel povinen na výzvu Objednatele bez zbytečného odkladu předložit Objednateli k nahlédnutí.

X.

Smluvní sankce

1. Za prodlení s poskytováním Služeb, resp. za prodlení s předáním výstupů Služeb, se Poskytovatel zavazuje uhradit Objednateli smluvní pokutu ve výši 0,5 % z Ceny Služeb stanovené v čl. IV. této Smlouvy, a to za každý i započatý den prodlení.
2. V případě prodlení Objednatele s uhrazením Ceny je Poskytovatel oprávněn po Objednateli Požadovat úrok z prodlení ve výši stanovené platnými právními předpisy.
3. Uplatněním smluvní pokuty není dotčena povinnost Smluvní strany k náhradě škody druhé Smluvní straně v plné výši. Uplatněním smluvní pokuty není dotčena povinnost Poskytovatele k poskytnutí Služeb Objednateli.

XI.

Důstojné pracovní podmínky

Poskytovatel se zavazuje po celou dobu trvání smluvního vztahu založeného touto Smlouvou zajistit dodržování veškerých právních předpisů, zejména pak pracovněprávních (odměňování, pracovní doba, doba odpočinku mezi směnami, placené přesčasy), dále předpisů týkajících se oblasti zaměstnanosti a bezpečnosti a ochrany zdraví při práci, tj. zejména zákona č. 435/2004 Sb., o zaměstnanosti, ve znění pozdějších předpisů, a Zákoníku

práce, a to vůči všem osobám, které se na plnění Smlouvy podílejí (a bez ohledu na to, zda budou činnosti prováděny Poskytovatelem či jeho poddodavateli). Poskytovatel se také zavazuje zajistit, že všechny osoby, které se na plnění Smlouvy podílejí (bez ohledu na to, zda budou činnosti prováděny Poskytovatelem či jeho poddodavateli), jsou vedeny v příslušných registrech, jako například v registru pojištěnců ČSSZ, a mají příslušná povolení k pobytu v ČR. Poskytovatel je dále povinen zajistit, že všechny osoby, které se na plnění Smlouvy podílejí (bez ohledu na to, zda budou činnosti prováděny Poskytovatelem či jeho poddodavateli) budou proškoleny z problematiky BOZP a že jsou vybaveny osobními ochrannými pracovními prostředky dle účinné legislativy, je-li používání osobních ochranných pracovních prostředků s ohledem na předmět Smlouvy vyžadováno. V případě, že Poskytovatel (či jeho poddodavatel) bude v rámci řízení zahájeného dle tohoto článku Smlouvy orgánem veřejné moci pravomocně uznán vinným ze spáchání přestupku, správního deliktu či jiného obdobného protiprávního jednání, je Poskytovatel povinen přijmout nápravná opatření a o těchto, včetně jejich realizace, písemně informovat Objednatele, a to v přiměřené lhůtě stanovené po dohodě s Objednatelem. Objednatel je oprávněn odstoupit od této Smlouvy, pokud Poskytovatel nebo jeho poddodavatel bude orgánem veřejné moci uznán pravomocně vinným ze spáchání přestupku či správního deliktu, popř. jiného obdobného protiprávního jednání, v řízení dle tohoto článku Smlouvy.

XII.

Ukončení Smlouvy

1. Smluvní strany mohou Smlouvu ukončit písemnou dohodou.
2. Objednatel je oprávněn písemně odstoupit od Smlouvy s účinky ex tunc v případě, že Poskytovatel ve stanovených lhůtách či termínech nezapočne s plněním předmětu Smlouvy.
3. Objednatel je oprávněn písemně odstoupit od Smlouvy v případě, že prokáže, že Poskytovatel v rámci své nabídky podané v Zakázce uvedl nepravdivé údaje, které ovlivnily výběr nejvhodnější nabídky.
4. Smluvní strany jsou oprávněny písemně odstoupit od Smlouvy v případě, že druhá Smluvní strana opakovaně (minimálně třikrát) poruší své povinnosti dle této Smlouvy a na tato porušení smluvních povinností byla Smluvní stranou písemně upozorněna. Smluvní strany výslovně sjednávají, že jsou dle tohoto odstavce Smlouvy oprávněny od Smlouvy platně odstoupit i tím způsobem, že písemné odstoupení od Smlouvy doručí druhé Smluvní straně společně s třetím písemným upozorněním na porušení smluvní povinnosti druhé Smluvní strany.
5. Smluvní strany jsou oprávněny písemně odstoupit od Smlouvy v případě, že druhá Smluvní strana poruší své smluvní povinnosti podstatným způsobem.
6. Objednatel je oprávněn písemně vypovědět Smlouvu s účinky od doručení písemné výpovědi Poskytovateli, a to i bez uvedení důvodu. V tomto případě je však povinen Poskytovateli uhradit nejen cenu již řádně poskytnutých Služeb, ale i Poskytovatelem prokazatelně doložené marně vynaložené účelné náklady přímo související

s neuskutečněnou částí předmětu plnění, které Poskytovateli vznikly za dobu účinnosti Smlouvy. Náklady ve smyslu předchozí věty se nerozumí ušlý zisk.

7. Smluvní strany jsou dále oprávněny Smlouvu písemně vypovědět s výpovědní dobou 3 kalendářních měsíců, která počíná běžet prvním dnem měsíce následujícího po měsíci, kdy byla písemná výpověď doručena druhé Smluvní straně.

XIII.

Registr smluv

1. Poskytovatel poskytuje souhlas s uveřejněním Smlouvy v registru smluv zřízeným zákonem č. 340/2015 Sb., o zvláštních podmínkách účinnosti některých smluv, uveřejňování těchto smluv a o registru smluv, ve znění pozdějších předpisů (dále jako „zákon o registru smluv“). Poskytovatel bere na vědomí, že uveřejnění Smlouvy v registru smluv zajistí Objednatel. Do registru smluv bude vložen elektronický obraz textového obsahu Smlouvy v otevřeném a strojově čitelném formátu a rovněž metadata Smlouvy.
2. Poskytovatel bere na vědomí a výslovně souhlasí, že Smlouva bude uveřejněna v registru smluv bez ohledu na skutečnost, zda spadá pod některou z výjimek z povinnosti uveřejnění stanovenou v § 3 odst. 2 zákona o registru smluv.
3. V rámci Smlouvy nebudou uveřejněny informace stanovené v § 3 odst. 1 zákona o registru smluv označené Poskytovatelem před podpisem Smlouvy.

XI.

Závěrečná ustanovení

1. Smlouva je platná dnem připojení platného uznávaného elektronického podpisu dle zákona č. 297/2016 Sb., o službách vytvářejících důvěru pro elektronické transakce, ve znění pozdějších předpisů, oběma Smluvními stranami do **této Smlouvy a jejích jednotlivých příloh**, nejsou-li součástí jediného elektronického dokumentu (tj. do všech samostatných souborů tvořících v souhrnu Smlouvu¹). Smlouva nabývá účinnosti dnem jejího uveřejnění v registru smluv.
2. Smlouva je uzavřena na dobu určitou a skončí řádným a úplným splněním předmětu této Smlouvy Smluvními stranami.
3. Smlouvu je možné měnit pouze písemnou dohodou Smluvních stran ve formě vzestupně číslovaných dodatků Smlouvy, elektronicky podepsaných oprávněnými zástupci obou Smluvních stran.
4. Pokud není ve Smlouvě a jejích přílohách stanoveno jinak, řídí se právní vztah založený touto Smlouvou Občanským zákoníkem.
5. Tato Smlouva se vyhotovuje v elektronické podobě, přičemž obě Smluvní strany obdrží její elektronický originál.

¹ Uznávaný elektronický podpis může být do všech souborů tvořících elektronický originál Smlouvy připojen i prostřednictvím hash souborů s uznávaným elektronickým podpisem, vytvořených otiskem z originálního souboru Smlouvy, jednotlivých příloh Smlouvy nebo i archivu souborů obsahujícího přílohy Smlouvy. Hash soubor zaručuje integritu originálního souboru, ze kterého byl otištěn (tj. při porovnání hash souboru vůči originálnímu souboru, ze kterého byl otištěn, lze s jistotou určit, zda došlo nebo nedošlo k pozměnění obsahu originálního souboru). Kupující používá hash soubory ve formátu PKCS#7 v DER kódování, vytvořené pomocí algoritmu SHA256 s algoritmem podpisu SHA256RSA.

6. Nedílnou součástí této Smlouvy jsou následující přílohy:

Příloha č. 1 – Specifikace Služeb - Technická zpráva

Příloha č. 2 – Rozpis Ceny Služeb

Příloha č. 3 – Rozhodnutí Obecního úřadu Bernartice

Příloha č. 4 – Smlouva o zpracování osobních údajů (vzor)

NA DŮKAZ SVÉHO SOUHLASU S OBSAHEM TÉTO SMLOUVY K NÍ SMLUVNÍ STRANY PŘIPOJILY SVÉ UZNÁVANÉ ELEKTRONICKÉ PODPISY DLE ZÁKONA Č. 297/2016 SB., O SLUŽBÁCH VYTVÁŘEJÍCÍCH DŮVĚRU PRO ELEKTRONICKÉ TRANSAKCE, VE ZNĚNÍ POZDĚJŠÍCH PŘEDPISŮ.

Digitally signed

:Kolínská lesní společnost,
s.r.o.,

Date: 2020.12.18 11:48:57 +01'00'

Technická zpráva Bernartice

1. Identifikační údaje stavby

Název stavby : Náhradní výsadba na pozemku číslo 2619/1 v k.ú. Bernartice u Dolních Kralovic.

Název objektu : D1 modernizace - úsek 07, EXIT 56 Soutice – EXIT 66 Loket

Stupeň PD : Zadávací dokumentace na provedení náhradní výsadby včetně následné péče

Investor : Ředitelství silnic a dálnic ČR, Na Pankráci 56, 140 00 Praha 4

Majetkový správce :

Ředitelství silnic a dálnic ČR, Na Pankráci 546/56, 140 00 Praha 4 - p.č. 2619/1 k.ú. Bernartice u Dolních Kralovic, obec Bernartice, okres Benešov

Projektant :

2. Předpisy

Při realizaci je nutno dodržet Technické kvalitativní podmínky staveb pozemních komunikací, kapitola 13 – vegetační úpravy (TKP), Zvláštní technické a kvalitativní podmínky (ZTKP) a všechny předpisy uvedené v TKP a ZTKP jako závazné. Zhotovitel je povinen se před zahájením prací seznámit zejména s TKP, ZTKP, ČSN 83 9011, ČSN 83 9021, ČSN 83 9031, ČSN 83 9041, ČSN 83 9051, ČSN 83 9061 a ČSN 73 6101, včetně změny Z1, a standardy řady A – arboristické standardy (AOPK ČR).

3. Podklady

- 3.1. Rozhodnutí Obecního úřadu Bernartice č.j. 18/17 z 19.12.2017 o povolení kácení dřevin a současně uložení kompenzačního opatření náhradní výsadby.
- 3.2. Mapové podklady
- 3.3. Informace o pozemku z KN
- 3.4. Výsledek z místního šetření z 12. února 2019
- 3.5. Upřesnění čísla pozemku a následné péče

4. Popis objektu

Předmětem zadávací a projektové dokumentace je provedení náhradní výsadby na pozemku číslo 2619/1, ostatní plocha, dálnice, km 64,3 - 64,8 a 65,3 - 65,5.

Dálnice se nachází v nadmořské výšce 440 - 450 m.

Geomorfologicky se nachází v plochem rovinatém terénu Křemešnické vrchoviny. Oblast patří do mírně teplé klimatické oblasti, s průměrnou roční teplotou kolem 7 °C a průměrný úhrn srážek je 680 mm.

Klimatické a půdní podmínky jsou zde výhodné. Půda je zde hnědá, kyselá, produkční schopnost relativně vysoká.

5. Výsadby

5. Výsadby

5.1 Sortiment keřů - 2320 ks

200 ks	Líška obecná	<i>Corylus avelana</i>
505 ks	Svída krvavá	<i>Cornus sanguinea</i>
590 ks	Ptačí zob obecný	<i>Lingustrum vulgare</i>
235 ks	Zimolez obecný	<i>Lonicera xylosteum</i>
200 ks	Meruzalka alpská	<i>Ribes alpinum</i>
170 ks	Kalina tušalaj	<i>Viburnum lantana</i>
420 ks	Kalina obecná	<i>Viburnum opulus</i>

5.2 Požadavky na materiál

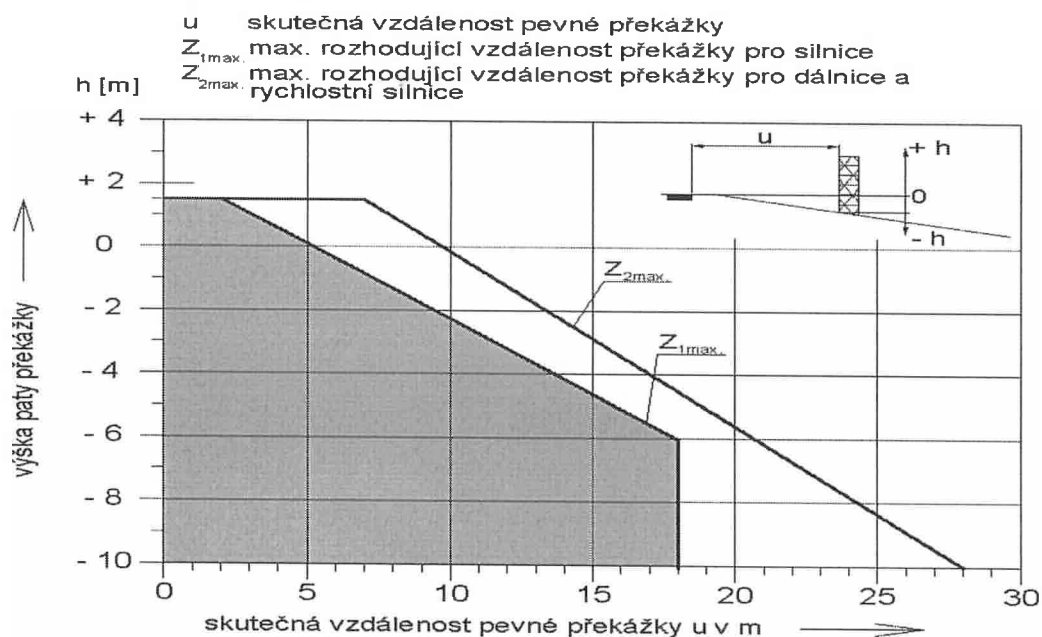
Keře - standardní výška 40 – 60 cm v kontejneru o objemu 2 l, nejméně 3 výhony.

5.3 Vzdálenosti

Pevná překážka silničního provozu a další omezení výsadeb

Stromy se nesmí vysazovat tak, aby v budoucnu vytvořily pevnou překážku silničního provozu – čl. 13.1.2.2.11 ČSN 73 6101 Projektování silnic a dálnic.

Vzdálenost pevné překážky



5.4. Technologie, uspořádání a vzdálenosti

U výsadby musí být dodrženy vzdálenosti uvedené v ČSN 73 6101. Vysazuje se do dvouřad po 0,70 m v trojúhelníkovém sponu. Dvouřady jsou od sebe vzdálené 1,50 m. Vzdálenost od oplocení 2m, ode dna příkopu 3 m.

Umístění výsadby je zakresleno v přiložených mapách.

Postup při výsadbě - technologie

Vysazuje se do zatravněných svahů. Pro výsadbu keřů se nakopou jamky 0,50 x0,50 m.

5.5. Hnojení a přidávání pomocných půdních látek

Při výsadbě 1 tableta Silvamixu na 1 keř (10g).

5.6 Mulčování výsadeb

Po výsadbě se terasy zamulčují o šířce 0,5m a tl. 10 cm po slehnutí kůry.

5.7. Zálivka

V projektu je navržena zálivka při výsadbě 10 l/keř.

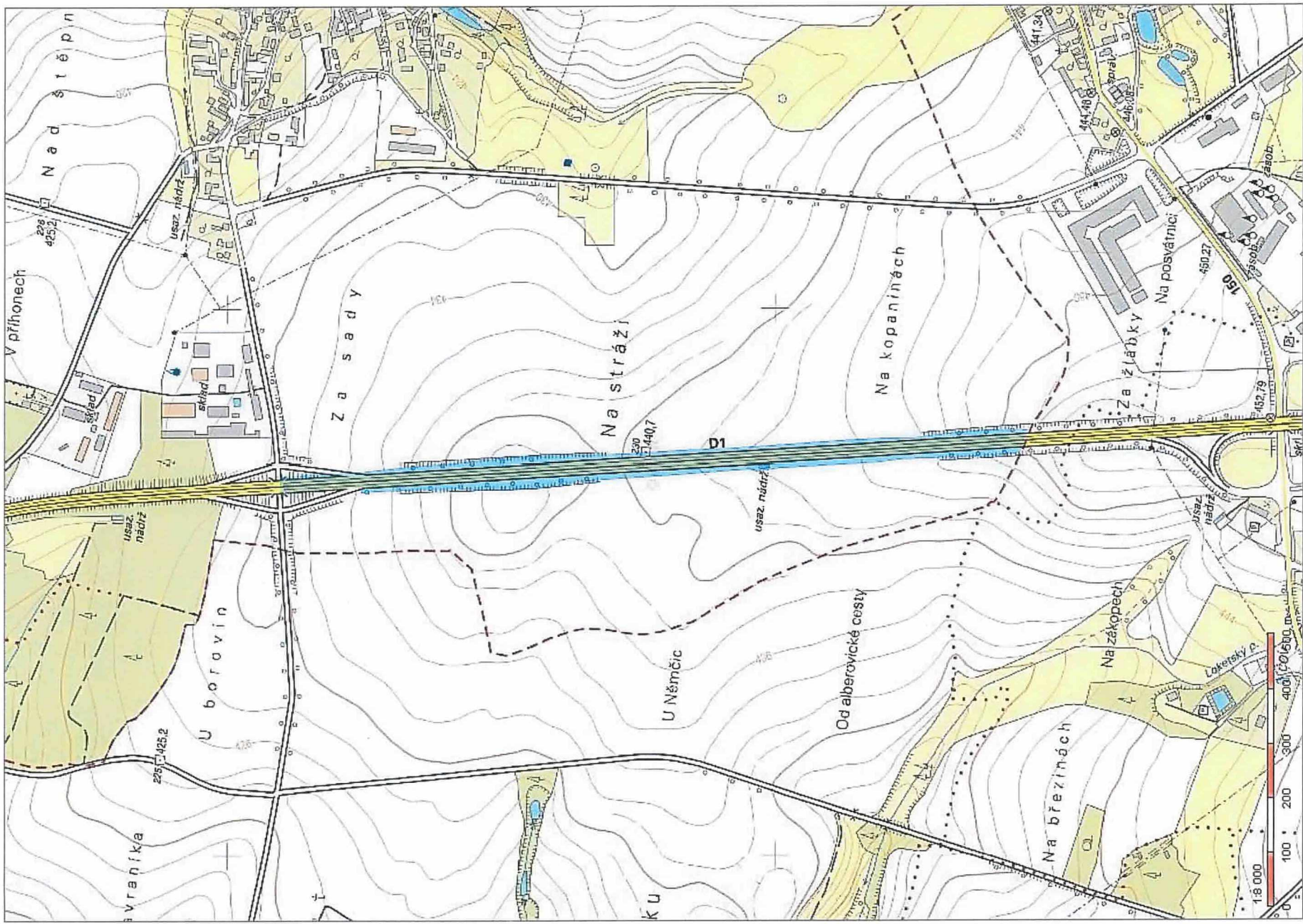
6. Požadované certifikáty

- registrační listy použitých chemických přípravků
- doklady k hnojivům a substrátům

V Žďáru nad Sázavou 19.2.2019

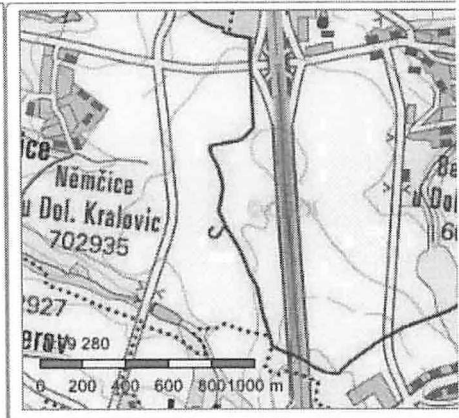
Zpracoval :

Obce Bernartice



Informace o pozemku

Parcelní číslo:	2619/1
Obec:	Bernartice [532568]
Katastrální území:	Bernartice u Dolních Kralovic [602655]
Číslo LV:	206
Výměra [m ²]:	59283
Typ parcely:	Parcela katastru nemovitostí
Mapový list:	KMD
Určení výměry:	Graficky nebo v digitalizované mapě
Způsob využití:	dálnice
Druh pozemku:	ostatní plocha



Vlastníci, jiní oprávnění

Vlastnické právo	Podíl
Česká republika,	
Příslušnost hospodařit s majetkem státu	Podíl
Ředitelství silnic a dálnic ČR, Na Pankráci 546/56, Nusle, 14000 Praha 4	

Způsob ochrany nemovitosti

Nejsou evidovány žádné způsoby ochrany.

Seznam BPEJ

Parcela nemá evidované BPEJ.

Omezení vlastnického práva

Typ
Věcné břemeno zřizování a provozování vedení

Jiné zápisy

Typ
Zahájení exekuce - Ředitelství silnic a dálnic ČR

Řízení, v rámci kterých byl k nemovitosti zapsán cenový údaj

Nemovitost je v územním obvodu, kde státní správu katastru nemovitostí ČR vykonává [Katastrální úřad pro Středočeský kraj, Katastrální pracoviště Benešov](#)

Zobrazené údaje mají informativní charakter. Platnost k 17.02.2019 12:00:00.

SITUACE NÁHRADNÍ VÝSADBY č. 1
 k.ú. Bernartice
 měřítko: 1: 1 000

výsadba keřů

keře: 1. dvouřad - 975 ks
 cos - 200 ks
 lv - 270 ks
 lcx - 235 ks
 vo - 270 ks

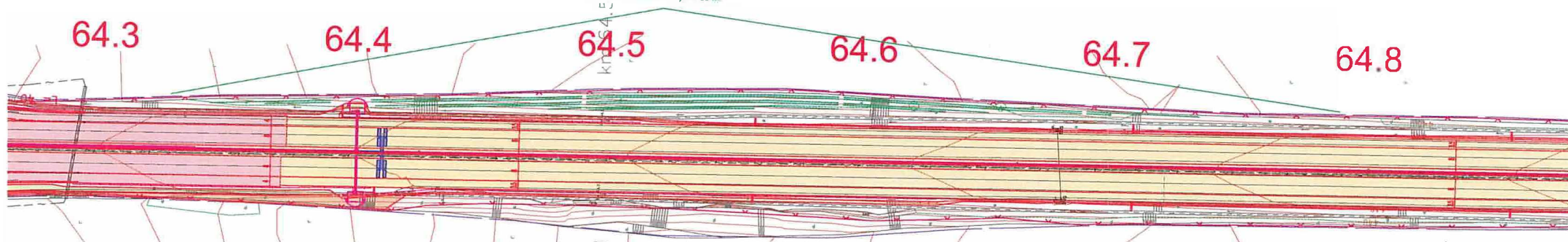
2. dvouřad - 620 ks
 cav - 200 ks
 lv - 170 ks
 vl - 100 ks
 vo - 150 ks

3. dvouřad - 255 ks
 cos - 155
 ri - 100 ks


celkem 1 850 ks

Pozn.: Řady jsou popřesávány od oplocení

Prostup v šířce 2 m každých 100 m.



LEGENDA

 výsadba keřů ve dvouřadu - vzdálenost řad ve dvouřadu 0,8 m od sebe, první řada ve vzdálenosti 2 m od oplocení, poslední řada 3 m ode dna příkopu
 šířka řady 0,3 m, vzdálenost dvouřadů 1,5 m

 hranice pozemku ŘSD ČR

DRUHOVÁ SKLADBA

cav *Corylus avellana* - liska obecná
 cos *Cornus sanguinea* - svída krvavá
 lv *Ligustrum vulgare* - ptačí zob obecný
 lcx *Lonicera xylosteum* - zimolez obecný
 ri *Ribes alpinum* - meruzalka alpská
 vl *Viburnum lantana* - kalina tušalaj
 vo *Viburnum opulus* - kalina obecná

SITUACE NÁHRADNÍ VÝSADBY č. 2

k.ú. Bernartice
měřítko: 1: 1 000

Datum: 28.12.2020 16:04:37 +01:00

Digálně podepsal:

ZS1/8511

ZS1/8511

výsadba keřů
cos - 150 ks
lv - 150 ks
ri - 100 ks
vl - 70 ks
celkem 470 ks

Prostup v šířce 2 m každých 100 m.

65.2

65.3

65.4


65.5

PŘEJEZD

km.65.5

km.65.5

LEGENDA

 výsadba keřů ve dvouřadu - vzdálenost řad ve dvouřadu 0,8 m od sebe, první řada ve vzdálenosti 2 m od oplocení, poslední řada 3 m ode dna příkopu
šířka řady 0,3 m, vzdálenost dvouřadů 1,5 m

 hranice pozemku ŘSD ČR

DRUHOVÁ SKLADBA

cav *Corylus avellana* - líska obecná
cos *Cornus sanguinea* - svída krvavá
lv *Ligustrum vulgare* - ptačí zob obecný
lcx *Lonicera xylosteum* - zimolez obecný
ri *Ribes alpinum* - meruzalka alpská
vl *Viburnum lantana* - kalina tušalaj
vo *Viburnum opulus* - kalina obecná

ODBOČOVACÍ PRUH

Rozpočet na náhradní výsadbu v k.ú. Bernartice

Celkem bez DPH :				494 995 Kč
-------------------------	--	--	--	-------------------

Digitally signed

Kolínská lesní společnost,
s.r.o.,Date: 2020.12.18 11:51:26
+01'00'

Digitálně podepsal:

Datum: 18.12.2020 13:44:43 +01:00

OBECNÍ ÚŘAD BERNARTICE

Bernartice 39, 257 65 Čechtice, tel: 604 607 233, e-mail:

Váš dopis značky

Číslo jednací
18/17

Vyřizuje

Bernartice
19. 12. 2017

*Toto rozhodnutí nabylo právní moci dne: 4. 1. 2018
Obecní úřad Bernartice dne: 5. 2. 2018*

ROZHODNUTÍ

o povolení ke kácení dřevin a o uložení náhradní výsadby

Obecní úřad Bernartice, jako příslušný orgán ochrany přírody podle § 75 odst. 1 písm. a) a § 76 odst. 1 písm. a) zákona č. 114/1992 Sb., o ochraně přírody a krajiny, ve znění pozdějších předpisů (dále jen „zákon č. 114/1992 Sb.“), posoudil žádost Ředitelství silnic a dálnic ČR, se sídlem Na Pankráci 546/56, Praha 4, zastoupené společností PRAGOPROJEKT, a.s., K Ryšánce 1668/16, Praha 4, o vydání povolení ke kácení dřevin dle záborového elaborátu přiloženého k žádosti, na pozemcích p.č. 2612/2, 2619/1, 2619/2, 2619/3, 2618 v k.ú. Bernartice u Dolních Kralovic a na pozemku p.č. 418 v k.ú. Borovsko a po provedeném správním řízení podle zákona č. 114/1992 Sb. a zákona č. 500/2004 Sb., správní řád, ve znění pozdějších předpisů (dále jen „zákon č. 500/2004 Sb., správní řád“), **rozhodl takto:**

Podle § 8 odst. 1 zákona č. 114/1992 Sb.,

p o v o l u j e

pokácení dřevin a ploch souvislého porostu dle záborového elaborátu přiloženého k žádosti.

Kácení bude provedeno při splnění následujících podmínek:

- 1) Kácení bude provedeno v době vegetačního klidu
- 2) Kácení provede žadatel na vlastní náklady a nebezpečí.
- 3) Kácení bude provedeno tak, aby nedošlo k ohrožení nebo poškození majetku sousedních pozemků, ani zdraví osob.
- 4) Kácení bude provedeno nejpozději do dvou let od nabytí právní moci tohoto rozhodnutí.

Podle § 9 odst. 1 zákona č. 114/1992 Sb.,

u k l á d á

žadateli, ke kompenzaci ekologické újmy vzniklé pokácením dřevin, náhradní výsadbu na pozemku parc.č. 2619/2, k.ú. Bernartice u Dolních Kralovic, vlastník pozemku ŘSD ČR, (dálniční km 64,3 - 64,8 a km 65,3 - 65,5) - viz přiložené situace náhradní výsadby č. 1 a č. 2, v celkovém množství 2320 ks keřů (druhová skladba a počet jednotlivých dřevin jsou uvedeny na situacích náhradní výsadby).

Termín náhradní výsadby je stanoven nejpozději do jednoho roku od provedení kácení.

Žadatel je povinen zajistit následnou pěstební péči o vysazené dřeviny po dobu 5 let, tzn. pravidelná zálivka, ochrana proti škůdcům a mechanickému poškození, upevnění ke kůlům, nahrazení v případě úhynu, apod.

Odůvodnění:

Dne 11. 1. 2017 podalo Ředitelství silnic a dálnic ČR, se sídlem Na Pankráci 546/56, Praha 4, zastoupené společností PRAGOPROJEKT, a.s., K Ryšánce 1668/16, Praha 4, žádost o povolení ke kácení dřevin dle přiloženého záborového elaborátu, na pozemcích p.č. 2612/2, 2619/1, 2619/2, 2619/3, 2618 v k.ú. Bernartice u Dolních Kralovic a na pozemku p.č. 418 v k.ú. Borovsko s odůvodněním, že určené dřeviny je nutné vykácet v souvislosti se stavbou „D1 modernizace – úsek 7, MÚK Soutice - MÚK Locket“ s tím, že kácení je navrženo pouze v nezbytném rozsahu, tj. na plochách nezbytných pro provedení stavebních prací a v pásu o šířce 3m pro realizaci oplocení.

V provedeném správním řízení ve věci povolení kácení dřevin rostoucích mimo les, podle zákona č. 114/1992 Sb. a zákona č. 500/2004 Sb., správní řád, bylo zjištěno, že se jedná o náletové dřeviny, které nejsou součástí významného krajinného prvku, a bez jejich vykácení nelze výše uvedenou stavbu provést.

Při ústním jednání, dne 2. 8. 2017, byla žadateli uložena povinnost provést náhradní výsadbu s tím, že společnost PRAGOPROJEKT, a.s., K Ryšánce 1668/16, Praha 4, vypracuje návrh umístění náhradní výsadby, vč. množství a druhu dřevin a tento doplní k žádosti o povolení kácení. Tato podmínka byla splněna dne 13. 9. 2017 a proto bylo rozhodnuto tak, jak je uvedeno ve výroku.

Poučení o odvolání:

Proti tomuto rozhodnutí se lze do 15 dnů ode dne jeho doručení podle § 81 správního řádu, odvolat ke Krajskému úřadu Středočeského kraje, Odboru životního prostředí a zemědělství, Zborovská 11, 150 21 Praha 5, písemným podáním (v potřebném počtu stejnopisů viz, § 82 odst. 2 správního řádu) učiněným u Obecního úřadu Bernartice. Podané odvolání má v souladu s ust. § 85 odst. 1 správního řádu odkladný účinek. Odvolání podané jen proti odůvodnění rozhodnutí je podle ust. § 82 odst. 1 správního řádu nepřijímatelné.

„otisk úředního razítka“

Obdržel účastníci řízení:

PRAGOPROJEKT, a.s., K Ryšánce 1668/16, Praha 4 - zástupce žadatele

Okresní Sdružení ČSOP Benešov, Pláteníkova 264, 258 01 Vlašim - dotčené občanské sdružení

Obecní úřad Bernartice – spis

Digitally signed

Kolinská lesní společnost, s.r.o.,

Digitálně podepsal:

Datum: 18.12.2020 13:44:59 +01:00

Date: 2020.12.18 11:52:15 +01'00'

Smlouva o zpracování osobních údajů

uzavřená níže uvedeného dne, měsíce a roku mezi:

Ředitelství silnic a dálnic ČR

se sídlem

IČO:

DIČ:

právní forma:

bankovní spojení:

[případně bude uveden jiný bankovní účet

zastoupeno:

[smlouvu]

kontaktní osoba ve věcech smluvních:

e-mail:

tel:

kontaktní osoba ve věcech technických:

e-mail:

tel:

(dále jen „Správce“)

Na Pankráci 546/56, 140 00 Praha 4

65993390

CZ65993390

oříspěvková organizace

a

[zpracovatel doplní svůj název]

se sídlem

IČO:

DIČ:

zápis v obchodním rejstříku:

právní forma:

bankovní spojení:

zastoupen:

kontaktní osoba ve věcech smluvních:

e-mail:

tel:

kontaktní osoba ve věcech technických:

e-mail:

tel:

(dále jen „Zpracovatel“ nebo „Prvotní Zpracovatel“)

[doplní zpracovatel]

[doplní zpracovatel]

[doplní zpracovatel]

[doplní zpracovatel]

[doplní zpracovatel]

[doplní zpracovatel]

[doplní zpracovatel]

[doplní zpracovatel]

[doplní zpracovatel]

[doplní zpracovatel]

[doplní zpracovatel]

[doplní zpracovatel]

[doplní zpracovatel]

(Správce a Zpracovatel společně dále také jako „Smluvní strany“)

Preambule

Vzhledem k tomu, že Zpracovatel v průběhu poskytování Služeb a/nebo Produktů Správci může zpracovávat Osobní údaje Správce, považují Smluvní strany za zásadní, aby při zpracování těchto osobních údajů byla zajištěna vysoká úroveň ochrany práv a svobod fyzických osob ve vztahu k takovému zpracování osobních údajů a toto zpracování bylo v souladu s Předpisy na ochranu osobních údajů, a to zejm. s Nařízením Evropského parlamentu a Rady (EU) č. 2016/679 ze dne 27. dubna 2016 o ochraně fyzických osob v souvislosti se zpracováním osobních údajů a o volném pohybu těchto údajů a o zrušení směrnice 96/46/ES (obecné nařízení o ochraně osobních údajů), a proto Smluvní strany uzavírají tuto smlouvu o ochraně osobních údajů (dále jen „**Smlouva**“).

1 Definice

Pro účely této Smlouvy se následující pojmy vykládají takto:

„**EHP**“ se rozumí Evropský hospodářský prostor.

„**GDPR**“ se rozumí Nařízením Evropského parlamentu a Rady (EU) č. 2016/679 ze dne 27. dubna 2016 o ochraně fyzických osob v souvislosti se zpracováním osobních údajů a o volném pohybu těchto údajů a o zrušení směrnice 96/46/ES (obecné nařízení o ochraně osobních údajů) ve znění opravy uveřejněné v Úředním věstníku Evropské unie L 119 ze dne 4. května 2016.

„**Hlavní smlouvou**“ se rozumí smluvní vztah či smluvní vztahy založené mezi Správcem a Zpracovatelem na základě uzavřených platných a účinných smluv vymezených v příloze č. 1 této Smlouvy.

„**Osobními údaji Správce**“ se rozumí osobní údaje popsané v příloze č. 1 této Smlouvy a veškeré další osobní údaje zpracovávané Zpracovatelem jménem Správce podle a/nebo v souvislosti s Hlavní smlouvou.

„**Podzpracovatelem**“ se rozumí jakýkoli zpracovatel osobních údajů (včetně jakékoli třetí strany) zapojený Zpracovatelem do zpracování Osobních údajů Správce jménem Správce. Za podmínek stanovených touto Smlouvou je Podzpracovatel oprávněn zapojit do zpracování Osobních údajů Správce dalšího Podzpracovatele (tzv. řetězení podzpracovatelů).

„**Pokynem**“ se rozumí písemný pokyn Správce Zpracovateli týkající se zpracování Osobních údajů Správce. Zpracovatel je povinen kdykoliv v průběhu zpracování osobních údajů prokázat existenci a obsah Pokynu.

„**Porušením zabezpečení osobních údajů**“ se rozumí takové porušení zabezpečení osobních údajů, které vede nebo může přímo vést k neoprávněnému přístupu nebo k neoprávněné či nahodilé změně, zničení, vyzrazení či ztrátě osobních údajů, případně k neoprávněnému vyzrazení nebo přístupu k uloženým, přenášeným nebo jinak zpracovávaným Osobním údajům Správce.

„**Produkty**“ se rozumí Produkty, které má Zpracovatel poskytnout Správci dle Hlavní smlouvy.

„**Předpisy o ochraně osobních údajů**“ se rozumí Nařízením Evropského parlamentu a Rady (EU) č. 2016/679 ze dne 27. dubna 2016 o ochraně fyzických osob v souvislosti se zpracováním osobních údajů a o volném pohybu těchto údajů a o zrušení směrnice 96/46/ES (obecné nařízení

o ochraně osobních údajů) ve znění opravy uveřejněné v Úředním věstníku Evropské unie L 119 ze dne 4. května 2016, jakož i veškeré národní předpisy upravující ochranu osobních údajů.

„**Schválenými Podzpracovateli**“ se rozumějí: (a) Podzpracovatelé uvedení v příloze č. 3 této Smlouvy (autorizované předání Osobních údajů Správce); a (b) případně další dílčí Podzpracovatelé předem písemně povolení Správce v souladu se kapitolou 6 této Smlouvy. Nejedná se o osoby, které zpracovávají osobní údaje pro zpracovatele na základě pracovní smlouvy, dohody o provedení práce či dohody o pracovní činnosti nebo osoby, které se při provádění svých služeb, tj. plnění smlouvy s objednatel (jinak zpracovatelem osobních údajů), mohou pouze nahodile dostat do styku s osobními údaji, aniž by osobní údaje jakkoliv zpracovávaly.

„**Službami**“ se rozumí Služby, které má Zpracovatel poskytnout Správci podle Hlavní smlouvy.

„**Standardními smluvními doložkami**“ se rozumí standardní smluvní doložky pro předávání osobních údajů zpracovatelům usazeným ve třetích zemích schválené rozhodnutím Evropské komise 2010/87/EU ze dne 5. února 2010, nebo jakýkoli soubor ustanovení schválených Evropskou komisí, který je mění, doplňuje nebo nahrazuje.

„**Třetí zemí**“ se rozumí jakákoli země mimo EU/EHP, s výjimkou případů, kdy je tato země předmětem platného a účinného rozhodnutí Evropské komise o odpovídající ochraně osobních údajů ve třetích zemích.

„**Vymazáním**“ se rozumí odstranění nebo zničení Osobních údajů Správce tak, aby nemohly být obnoveny nebo rekonstruovány.

„**Zásadami zpracování osobních údajů**“ se rozumí zásada zákonnosti, korektnosti, transparentnosti, účelového omezení, minimalizace údajů, přesnosti, omezení uložení, integrity a důvěrnosti. Smluvní strany berou na vědomí, že jakékoliv zpracování osobních údajů či jakýkoliv výklad této Smlouvy musí být v souladu s těmito zásadami. Dokument Zásady zpracování osobních údajů je k dispozici na internetových stránkách www.rsd.cz v záložce Organizace pod odkazem GDPR.

„**Zpracování**“, „**správce**“, „**zpracovatel**“, „**subjekt údajů**“, „**osobní údaje**“, „**zvláštní kategorie osobních údajů**“ a jakékoli další obecné definice neuvedené v této Smlouvě nebo v Hlavní smlouvě mají stejný význam jako v GDPR.

2 Podmínky zpracování Osobních údajů Správce

- 2.1 V průběhu poskytování Služeb a/nebo Produktů Správci podle Hlavní smlouvy je Zpracovatel oprávněn zpracovávat Osobní údaje Správce jménem Správce pouze za podmínek této Smlouvy a na základě Pokynů Správce. Zpracovatel se zavazuje, že bude po celou dobu zpracování dodržovat následující ustanovení týkající se ochrany Osobních údajů Správce.
- 2.2 V rozsahu požadovaném platnými a účinnými Předpisy o ochraně osobních údajů musí Zpracovatel získat a uchovávat veškeré potřebné licence, oprávnění a povolení potřebné k zpracování Osobních údajů Správce včetně osobních údajů uvedených v příloze č. 1 této Smlouvy.
- 2.3 Zpracovatel musí dodržovat veškerá technická a organizační opatření pro splnění požadavků uvedených v této Smlouvě a jejich přílohách. Zpracovatel je dále povinen dbát Zásad zpracování osobních údajů a za všech okolností tyto zásady dodržovat.

2.4 Pro účely komunikace a zajištění součinnosti Správce a Zpracovatele navzájem (zejm. v případech porušení zabezpečení osobních údajů, předávání žádostí subjektů údajů), není-li v konkrétním případě určeno jinak, pověřily Smluvní strany tyto osoby:

2.4.1 osoba pověřená Správcem:

2.4.2 osoba pověřená Zpracovatelem:

Obě strany jsou povinny na zaslání podání neprodleně reagovat nejpozději však do 48 hodin od zaslání.

3 Zpracování Osobních údajů Správce

- 3.1 Zpracovatel zpracovává Osobní údaje Správce pouze pro účely plnění Hlavní smlouvy nebo pro plnění poskytované na základě Hlavní smlouvy (viz příloha č. 1 této Smlouvy). Zpracovatel nesmí zpracovávat, předávat, upravovat nebo měnit Osobní údaje Správce nebo zveřejnit či povolit zveřejnění Osobních údajů Správce jiné třetí osobě jinak než v souladu s touto Smlouvou nebo s Pokyny Správce, pokud takové zveřejnění není vyžadováno právem EU nebo členského státu, kterému Zpracovatel podléhá. Zpracovatel v rozsahu povoleném takovým zákonem informuje Správce o tomto zákonném požadavku před zahájením zpracování Osobních údajů Správce a dodržuje pokyny Správce, aby co nejvíce omezil rozsah zveřejnění.
- 3.2 Zpracovatel neprodleně nebo bez zbytečného odkladu od obdržení Pokynu informuje Správce v případě, kdy podle jeho názoru vzhledem k jeho odborným znalostem a zkušenostem takový Pokyn porušuje Předpisy o ochraně osobních údajů.
- 3.3 Zpracovatel bere na vědomí, že není oprávněn určit účely a prostředky zpracování Osobních údajů Správce a pokud by Zpracovatel toto porušil, považuje se ve vztahu k takovému zpracování za správce.
- 3.4 Pro účely zpracování uvedeného výše tímto Správce instruuje Zpracovatele, aby předával Osobní údaje Správce příjemcům ve třetích zemích uvedených v příloze č. 3 této Smlouvy (Autorizované předávání Osobních údajů Správce) vždy za předpokladu, že taková osoba splní požadavky uvedené v kapitole 6 této Smlouvy.

4 Spolehlivost Zpracovatele

- 4.1 Zpracovatel učiní přiměřené kroky, aby zajistil spolehlivost každého zaměstnance, jeho zástupce nebo dodavatele, kteří mohou mít přístup k Osobním údajům Správce, přičemž zajistí, aby byl přístup omezen výhradně na ty osoby, jejichž činnost vyžaduje přístup k příslušným Osobním údajům Správce. Zpracovatel vede seznam osob oprávněných zpracovávat osobní údaje Správce a osob, které mají k těmto osobním údajům přístup, přičemž sleduje a pravidelně přezkoumává, že se jedná o osoby dle tohoto odstavce.
- 4.2 Zpracovatel musí zajistit, aby všechny osoby, které zapojil do zpracování Osobních údajů Správce:
- 4.2.1 byly informovány o důvěrné povaze Osobních údajů Správce a byly si vědomy povinností Zpracovatele vyplývajících z této Smlouvy, Hlavní smlouvy, Pokynů a platných a účinných Předpisů o ochraně osobních údajů, a zavázaly se tyto povinnosti dodržovat ve stejném rozsahu, zejm. aby zachovávaly mlčenlivost o osobních údajích a přijatých opatřeních k jejich ochraně, a to i po skončení jejich pracovněprávního nebo jiného smluvního vztahu ke Zpracovateli;
- 4.2.2 byly přiměřeně školeny/certifikovány ve vztahu k Předpisům o ochraně osobních údajů nebo dle Pokynů Správce;

- 4.2.3 podléhaly závazku důvěrnosti nebo profesním či zákonným povinnostem zachovávat mlčenlivost;
- 4.2.4 používaly pouze bezpečný hardware a software a dodržovaly zásady bezpečného používání výpočetní techniky;
- 4.2.5 podléhaly procesům autentizace uživatelů a přihlašování při přístupu k Osobním údajům Správce v souladu s touto Smlouvou, Hlavní smlouvou, Pokyny a platnými a účinnými Předpisy o ochraně osobních údajů;
- 4.2.6 zabránily neoprávněnému čtení, pozměnění, smazání či znepřístupnění Osobních údajů Správce, nevytvářely kopie nosičů osobních údajů pro jinou než pracovní potřebu a neumožnily takové jednání ani jiným osobám a případně neprodleně, nejpozději však do 24 hodin od vzniku, hlásily jakékoliv důvodné podezření na ohrožení bezpečnosti osobních údajů, a to osobě uvedené v kapitole 2 této Smlouvy.

5 Zabezpečení osobních údajů

- 5.1 S přihlédnutím ke stavu techniky, nákladům na provedení, povaze, rozsahu, kontextu a účelům zpracování i k různě pravděpodobným a různě závažným rizikům pro práva a svobody fyzických osob, provede Zpracovatel vhodná technická a organizační opatření (příloha č. 2 této Smlouvy), aby zajistil úroveň zabezpečení odpovídající danému riziku, případně včetně:
 - 5.1.1 pseudonymizace a šifrování osobních údajů;
 - 5.1.2 schopnosti zajistit neustálou důvěrnost, integritu, dostupnost a odolnost systémů a služeb zpracování;
 - 5.1.3 schopnosti obnovit dostupnost osobních údajů a přístup k nim včas v případě fyzických či technických incidentů;
 - 5.1.4 procesu pravidelného testování, posuzování a hodnocení účinnosti zavedených technických a organizačních opatření pro zajištění bezpečnosti zpracování.
- 5.2 Při posuzování vhodné úrovně bezpečnosti se zohlední rizika, která představuje zpracování, zejména náhodné nebo protiprávní zničení, ztráta, pozměňování, neoprávněné zpřístupnění předávaných, uložených nebo jinak zpracovávaných osobních údajů, nebo neoprávněný přístup k nim.
- 5.3 V případě zpracování osobních údajů více správců je Zpracovatel povinen zpracovávat takové osobní údaje odděleně.
- 5.4 Konkrétní podmínky zabezpečení jsou uvedeny v příloze č. 2 této Smlouvy a dále v Pokynech.

6 Další Podzpracovatelé

- 6.1 Zpracovatel je oprávněn použít ke zpracování Osobních údajů Správce další Podzpracovatele uvedené v příloze č. 3 této Smlouvy. Jiné Podzpracovatele je Zpracovatel oprávněn zapojit do zpracování pouze s předchozím písemným povolením Správce.
- 6.2 Zpracovatel je povinen u každého Podzpracovatele:
 - 6.2.1 poskytnout Správci úplné informace o zpracování, které má provádět takový Podzpracovatel;
 - 6.2.2 zajistit náležitou úroveň ochrany Osobních údajů Správce, včetně dostatečných záruk pro provedení vhodných technických a organizačních opatření dle této Smlouvy, Hlavní Smlouvy, Pokynů a platných a účinných Předpisů na ochranu osobních údajů;

- 6.2.3 zahrnout do smlouvy mezi Zpracovatelem a každým dalším Podzpracovatelem podmínky, které jsou shodné s podmínkami stanovenými v této Smlouvě. Pro vyloučení pochybností si Smluvní strany ujednávají, že v případě tzv. řetězení zpracovatelů (tj. uzavírání smlouvy o zpracování osobních údajů mezi podzpracovateli) musí tyto smlouvy splňovat podmínky dle této Smlouvy. Na požádání poskytne Zpracovatel Správci kopii svých smluv s dílčími Podzpracovateli a v případě řetězení podzpracovatelů i kopii smluv uzavřených mezi dalšími Podzpracovateli;
- 6.2.4 v případě předání Osobních údajů Správce mimo EHP zajistit ve smlouvách mezi Zpracovatelem a každým dalším Podzpracovatelem Standardní smluvní doložky nebo jiný mechanismus, který předem schválí Správce, aby byla zajištěna odpovídající ochrana předávaných Osobních údajů Správce;
- 6.2.5 zajistit plnění všech povinností nezbytných pro zachování plné odpovědnosti vůči Správci za každé selhání každého dílčího Podzpracovatele při plnění jeho povinností v souvislosti se zpracováním Osobních údajů Správce.

7 Plnění práv subjektů údajů

- 7.1 Subjekt údajů má na základě své žádosti zejména právo získat od Správce informace týkající se zpracování svých osobních údajů, žádat jejich opravu či doplnění, podávat námitky proti zpracování svých osobních údajů či žádat jejich výmaz.
- 7.2 Vzhledem k povaze zpracovávání Zpracovatel napomáhá Správci při provádění vhodných technických a organizačních opatření pro splnění povinností Správce reagovat na žádosti o uplatnění práv subjektu údajů.
- 7.3 Zpracovatel neprodleně oznámí Správci, pokud obdrží od subjektu údajů, orgánu dohledu a/nebo jiného příslušného orgánu žádost podle platných a účinných Předpisů o ochraně osobních údajů, pokud se jedná o Osobní údaje Správce.
- 7.4 Zpracovatel spolupracuje se Správce dle jeho potřeb a Pokynů tak, aby Správci umožnil jakýkoli výkon práv subjektu údajů podle Předpisů o ochraně osobních údajů, pokud jde o Osobní údaje Správce, a vyhověl jakémukoli požadavku, dotazu, oznámení nebo šetření dle Předpisů o ochraně osobních údajů nebo dle této Smlouvy, což zahrnuje:
- 7.4.1 poskytnutí veškerých údajů požadovaných Správce v přiměřeném časovém období specifikovaném Správce, a to ve všech případech a včetně úplných podrobností a kopií stížnosti, sdělení nebo žádosti a jakýchkoli Osobních údajů Správce, které Zpracovatel ve vztahu k subjektu údajů zpracovává;
- 7.4.2 poskytnutí takové asistence, kterou může Správce rozumně požadovat, aby mohl vyhovět příslušné žádosti ve lhůtách stanovených Předpisy o ochraně osobních údajů;
- 7.4.3 implementaci dodatečných technických a organizačních opatření, které může Správce rozumně požadovat, aby mohl účinně reagovat na příslušné stížnosti, sdělení nebo žádosti.

8 Porušení zabezpečení osobních údajů

- 8.1 Zpracovatel je povinen bez zbytečného odkladu a v každém případě nejpozději do 24 hodin od zjištění porušení informovat Správce o tom, že došlo k porušení zabezpečení Osobních údajů Správce nebo existuje důvodné podezření z porušení zabezpečení Osobních údajů Správce. Zpracovatel poskytne Správci dostatečné informace, které mu umožní splnit veškeré povinnosti týkající ohlašování a oznamování případů porušení zabezpečení osobních údajů podle Předpisů o ochraně osobních údajů. Takové oznámení musí přinejmenším:

- 8.1.1 popisovat povahu porušení zabezpečení osobních údajů, kategorie a počty dotčených subjektů údajů a kategorie a specifikace záznamů o osobních údajích;
 - 8.1.2 jméno a kontaktní údaje pověřence pro ochranu osobních údajů Zpracovatele nebo jiného příslušného kontaktu, od něhož lze získat více informací;
 - 8.1.3 popisovat odhadované riziko a pravděpodobné důsledky porušení zabezpečení osobních údajů;
 - 8.1.4 popisovat opatření přijatá nebo navržená k řešení porušení zabezpečení osobních údajů.
- 8.2 Zpracovatel spolupracuje se Správcem a podniká takové přiměřené kroky, které jsou řízeny Správcem, aby napomáhal vyšetřování, zmírňování a nápravě každého porušení osobních údajů.
- 8.3 V případě porušení zabezpečení osobních údajů Zpracovatel neinformuje žádnou třetí stranu bez předchozího písemného souhlasu Správce, pokud takové oznámení nevyžaduje právo EU nebo členského státu, které se na Zpracovatele vztahuje. V takovém případě je Zpracovatel povinen, v rozsahu povoleném takovým právem, informovat Správce o tomto právním požadavku, poskytnout kopii navrhovaného oznámení a zvážit veškeré připomínky, které provedl Správce před tím, než porušení zabezpečení osobních údajů oznámí.

9 Posouzení vlivu na ochranu osobních údajů a předchozí konzultace

- 9.1 Zpracovatel poskytne Správci přiměřenou pomoc ve všech případech posouzení vlivu na ochranu osobních údajů, které jsou vyžadovány čl. 35 GDPR, a s veškerými předchozími konzultacemi s jakýmkoli dozorovým úřadem Správce, které jsou požadovány podle čl. 36 GDPR, a to vždy pouze ve vztahu ke zpracovávání Osobních údajů Správce Zpracovatelem a s ohledem na povahu zpracování a informace, které má Zpracovatel k dispozici.

10 Vymazání nebo vrácení Osobních údajů Správce

- 10.1 Zpracovatel musí neprodleně a v každém případě do 90 (devadesáti) kalendářních dnů po: (i) ukončení zpracování Osobních údajů Správce Zpracovatelem nebo (ii) ukončení Hlavní smlouvy, podle volby Správce (tato volba bude písemně oznámena Zpracovateli Pokynem Správce) buď:
- 10.1.1 vrátit úplnou kopii všech Osobních údajů Správce Správci zabezpečeným přenosem datových souborů v takovém formátu, jaký oznámil Správce Zpracovateli a dále bezpečně a prokazatelně vymazat všechny ostatní kopie Osobních údajů Správce zpracovávaných Zpracovatelem nebo jakýmkoli autorizovaným dílčím Podzpracovatelem; nebo
 - 10.1.2 bezpečně a prokazatelně smazat všechny kopie Osobních údajů Správce zpracovávaných Zpracovatelem nebo jakýmkoli dalším Podzpracovatelem, přičemž Zpracovatel poskytne Správci písemné osvědčení, že plně splnil požadavky kapitoly 10 této Smlouvy.
- 10.2 Zpracovatel může uchovávat Osobní údaje Správce v rozsahu požadovaném právními předpisy Unie nebo členského státu a pouze v rozsahu a po dobu požadovanou právními předpisy Unie nebo členského státu a za předpokladu, že Zpracovatel zajistí důvěrnost všech těchto osobních údajů Správce a zajistí, aby tyto osobní údaje Správce byly zpracovávány pouze pro účely uvedené v právních předpisech Unie nebo členského státu, které vyžadují jejich ukládání, a nikoliv pro žádný jiný účel.

11 Právo na audit

- 11.1 Zpracovatel na požádání zpřístupní Správci veškeré informace nezbytné k prokázání souladu s platnými a účinnými Předpisy o ochraně osobních údajů, touto Smlouvou a Pokyny a dále umožní audity a inspekce ze strany Správce nebo jiného auditora pověřeného Správcem ve všech místech, kde probíhá zpracování Osobních údajů Správce. Zpracovatel umožní Správci nebo jinému auditorovi pověřenému Správcem kontrolovat, auditovat a kopírovat všechny příslušné záznamy, procesy a systémy, aby Správce mohl ověřit, že zpracování Osobních údajů Správce je v souladu s platnými a účinnými Předpisy o ochraně osobních údajů, touto Smlouvou a Pokyny. Zpracovatel poskytne Správci plnou spolupráci a na žádost Správce poskytne Správci důkazy o plnění svých povinností podle této Smlouvy. Zpracovatel neprodleně uvědomí Správce, pokud podle jeho názoru zde uvedené právo na audit porušuje Předpisy o ochraně osobních údajů. Zpracovatel může prokázat plnění dohodnutých povinností týkajících se ochrany údajů, důkazem o dodržování schváleného mechanismu certifikace ISO norem, kontroly se pak mohou omezit pouze na vybrané procesy.
- 11.2 Zpracovatel je povinen zajistit výkon práva Správce dle předchozího odstavce také u všech Podzpracovatelů.

12 Mezinárodní předávání Osobních údajů Správce

- 12.1 Zpracovatel nesmí zpracovávat Osobní údaje Správce sám ani prostřednictvím Podzpracovatele ve třetí zemi, s výjimkou těch příjemců ve třetích zemích (pokud existují) uvedených v příloze č. 3 této Smlouvy (autorizované předání Osobních údajů Správce), není-li to předem písemně schváleno Správcem.
- 12.2 Zpracovatel na žádost Správce okamžitě se Správcem uzavře (nebo zajistí, aby uzavřel jakýkoli příslušný dílčí Podzpracovatel) smlouvu včetně Standardních smluvních doložek a/nebo obdobných doložek, které mohou vyžadovat Předpisy o ochraně osobních údajů, pokud jde o jakékoli zpracování Osobních údajů Správce ve třetí zemi.

13 Všeobecné podmínky

- 13.1 Smluvní strany si ujednaly, že tato Smlouva zanikne s ukončením účinnosti Hlavní smlouvy. Tím nejsou dotčeny povinnosti Zpracovatele, které dle této Smlouvy či ze své povahy trvají i po jejím zániku.
- 13.2 Tato Smlouva se řídí rozhodným právem Hlavní smlouvy.
- 13.3 Jakékoli porušení této Smlouvy představuje závažné porušení Hlavní smlouvy. V případě existence více smluvních vztahů se jedná o porušení každé smlouvy, dle které probíhalo zpracování Osobních údajů Správce.
- 13.4 V případě nesrovnalostí mezi ustanoveními této Smlouvy a jakýchkoli jiných dohod mezi Smluvními stranami, včetně, avšak nikoliv výlučně, Hlavní smlouvy, mají ustanovení této Smlouvy přednost před povinnostmi Smluvních stran týkajících se ochrany osobních údajů.
- 13.5 Pokud se ukáže některé ustanovení této Smlouvy neplatné, neúčinné nebo nevymahatelné, zbývající části Smlouvy zůstávají v platnosti. Ohledně neplatného, neúčinného nebo nevymahatelného ustanovení se Smluvní strany zavazují, že (i) dodatkem k této Smlouvě upraví tak, aby byla zajištěna jeho platnost, účinnost a vymahatelnost, a to při co největším zachování původních záměrů Smluvních stran nebo, pokud to není možné, (ii) budou vykládat toto ustanovení způsobem, jako by neplatná, neúčinná nebo nevymahatelná část nebyla nikdy v této Smlouvě obsažena.
- 13.6 Tato Smlouva je sepsána v 4 stejnopisech, přičemž Správce obdrží po 2 vyhotovení a Zpracovatel 2 vyhotovení.
- 13.7 Veškeré změny této Smlouvy je možné provést formou vzestupně číselovaných písemných dodatků podepsaných oběma Smluvními stranami. Pro vyloučení všech pochybností si

Smluvní strany ujednávají, že tímto ustanovením není dotčeno udělení Pokynu Správce ke zpracování Osobních údajů Správce, který tato Smlouva předvídá.

13.8 Tato Smlouva nabývá platnosti a účinnosti dnem podpisu obou Smluvních stran.

V _____ dne _____

V _____ dne _____

[bude doplněno]

(„Správce“)

[jméno a funkce doplní zpracovatel]

(„Zpracovatel“)

PŘÍLOHA č. 1: PODROBNOSTI O ZPRACOVÁNÍ OSOBNÍCH ÚDAJŮ SPRÁVCE

Tato příloha 1 obsahuje některé podrobnosti o zpracování osobních údajů správce, jak vyžaduje čl. 28 odst. 3 GDPR.

[konkrétní výčet smluvních vztahů doplní zpracovatel]

1 Předmět a trvání zpracování osobních údajů Správce

Předmětem zpracování osobních údajů jsou tyto kategorie:

[Zde uveďte kategorie zpracovávaných osobních údajů – např. adresní a identifikační údaje; popisné (výška, váha, atd.; údaje třetích osob; zvláštní kategorie os. údajů; jiné (fotografie, kamerové záznamy)]

Doba trvání zpracování osobních údajů Správce je totožná s dobou trvání Hlavní smlouvy, pokud z ustanovení Smlouvy nebo z Pokynu Správce nevyplývá, že mají trvat i po zániku její účinnosti.

2 Povaha a účel zpracování osobních údajů správce

Povaha zpracování osobních údajů Správce Zpracovatelem je: **prosím zaškrtněte Vás týkající se**

- Zpracování
- Automatizované zpracování
- Profilování nebo automatizované rozhodování

Účelem zpracování osobních údajů Správce Zpracovatelem je:

[Popište zde, např. příprava stavby,...]

3 Druh osobních údajů správce, které mají být zpracovány

Druh osobních údajů (zaškrtněte):

- Osobní údaje (viz výše odst. 1)
- Osobní údaje zvláštní kategorie dle čl. 9 GDPR [Uveďte zde konkrétní typy údajů]

4 Kategorie subjektů údajů, které jsou zpracovávány pro správce

[Uvedte zde kategorie subjektů údajů – např. vlastníci pozemků, zaměstnanci...]

Pozn. takto podbarvené části slouží k doplnění zpracovatelem, před podpisem tento text vymažte.

PŘÍLOHA č. 2: TECHNICKÁ A ORGANIZAČNÍ OPATŘENÍ

1. Organizační bezpečnostní opatření

1.1. Správa zabezpečení

- a. Bezpečnostní politika a postupy: Zpracovatel musí mít dokumentovanou bezpečnostní politiku týkající se zpracování osobních údajů.
- b. Role a odpovědnosti:
 - i. role a odpovědnosti související se zpracováním osobních údajů jsou jasně definovány a přiděleny v souladu s bezpečnostní politikou;
 - ii. během interních reorganizací nebo při ukončení a změně zaměstnání je ve shodě s příslušnými postupy jasně definováno zrušení práv a povinností.
- c. Politika řízení přístupu: každé roli, která se podílí na zpracování osobních údajů, jsou přidělena specifická práva k řízení přístupu podle zásady "need-to-know."
- d. Správa zdrojů/aktiv: Zpracovatel vede registr aktiv IT používaných pro zpracování osobních údajů (hardwaru, softwaru a sítě). Je určena konkrétní osoba, která je odpovědná za udržování a aktualizaci tohoto registru (např. manažer IT).
- e. Řízení změn: Zpracovatel zajišťuje, aby všechny změny IT systémů byly registrovány a monitorovány konkrétní osobou (např. IT manažer nebo manažer bezpečnosti). Je zavedeno pravidelné monitorování tohoto procesu.

1.2. Reakce na incidenty a kontinuita provozu

- a. Řízení incidentů / porušení osobních údajů:
 - i. je definován plán reakce na incidenty s podrobnými postupy, aby byla zajištěna účinná a včasná reakce na incidenty týkající se osobních údajů;
 - ii. Zpracovatel bude bez zbytečného odkladu informovat Správce o jakémkoli bezpečnostním incidentu, který vedl ke ztrátě, zneužití nebo neoprávněnému získání jakýchkoli osobních údajů.
- b. Kontinuita provozu: Zpracovatel stanoví hlavní postupy a opatření, které jsou dodržovány pro zajištění požadované úrovně kontinuity a dostupnosti systému zpracování osobních údajů (v případě incidentu / porušení osobních údajů).

1.3. Lidské zdroje

- a. Důvěryhodnost personálu: Zpracovatel zajišťuje, aby všichni zaměstnanci rozuměli svým odpovědnostem a povinnostem týkajících se zpracování osobních údajů; role a odpovědnost jsou jasně komunikovány během procesu před nástupem do zaměstnání a / nebo při zácviku;

- b. Školení: Zpracovatel zajišťuje, že všichni zaměstnanci jsou dostatečně informováni o bezpečnostních opatřeních IT systému, která se vztahují k jejich každodenní práci; zaměstnanci, kteří se podílejí na zpracování osobních údajů, jsou rovněž řádně informováni o příslušných požadavcích na ochranu osobních údajů a právních závazcích prostřednictvím pravidelných informačních kampaní.

2. Technická bezpečnostní opatření

2.1. Kontrola přístupu a autentizace

- a. Je implementován systém řízení přístupu, který je použitelný pro všechny uživatele přistupující k IT systému. Systém umožňuje vytvářet, schvalovat, kontrolovat a odstraňovat uživatelské účty.
- b. Je vyloučeno používání sdílených uživatelských účtů. V případech, kdy je to nezbytné je zajištěno, že všichni uživatelé společného účtu mají stejné role a povinnosti.
- c. Při poskytování přístupu nebo přiřazování uživatelských rolí je nutno dodržovat zásadu "need-to-know", aby se omezil počet uživatelů, kteří mají přístup k osobním údajům pouze na ty, kteří je potřebují pro naplnění procesních cílů zpracovatele.
- d. Tam, kde jsou mechanismy autentizace založeny na heslech, Zpracovatel zajišťuje, aby heslo mělo alespoň osm znaků a vyhovovalo požadavkům na velmi silná hesla, včetně délky, složitosti znaků a neopakovatelnosti.
- e. Autentifikační pověření (například uživatelské jméno a heslo) se nikdy nesmějí předávat přes síť.

2.2. Logování a monitorování

- a. Log soubory jsou ukládány pro každý systém / aplikaci používanou pro zpracování osobních údajů. Log soubory obsahují všechny typy přístupu k údajům (zobrazení, modifikace, odstranění).

2.3. Zabezpečení osobních údajů v klidu

- a. Bezpečnost serveru / databáze
 - i. Databázové a aplikační servery jsou nakonfigurovány tak, aby fungovaly pomocí samostatného účtu s minimálním oprávněním operačního systému pro zajištění řádné funkce.
 - ii. Databázové a aplikační servery zpracovávají pouze osobní údaje, které jsou pro naplnění účelů zpracování skutečně nezbytné.
- b. Zabezpečení pracovní stanice
 - i. Uživatelé nemohou deaktivovat nebo obejít nastavení zabezpečení.
 - ii. Jsou pravidelně aktualizovány antivirové aplikace a detekční signatury.
 - iii. Uživatelé nemají oprávnění k instalaci nebo aktivaci neoprávněných softwarových aplikací.

- iv. Systém má nastaveny časové limity pro odhlášení, pokud uživatel není po určitou dobu aktivní.
- v. Jsou pravidelně instalovány kritické bezpečnostní aktualizace vydané vývojářem operačního systému.

2.4. Zabezpečení sítě / komunikace

- a. Kdykoli je přístup prováděn přes internet, je komunikace šifrována pomocí kryptografických protokolů.
- b. Provoz do a z IT systému je sledován a řízen prostřednictvím Firewallů a IDS (Intrusion Detection Systems).

2.5. Zálohování

- a. Jsou definovány postupy zálohování a obnovení údajů, jsou zdokumentovány a jasně spojeny s úlohami a povinnostmi.
- b. Zálohování je poskytována odpovídající úroveň fyzické ochrany a ochrany životního prostředí.
- c. Je monitorována úplnost prováděných záloh.

2.6. Mobilní / přenosná zařízení

- a. Jsou definovány a dokumentovány postupy pro řízení mobilních a přenosných zařízení a jsou stanovena jasná pravidla pro jejich správné používání.
- b. Jsou předem registrována a předem autorizována mobilní zařízení, která mají přístup k informačnímu systému.

2.7. Zabezpečení životního cyklu aplikace

- a. V průběhu životního cyklu vývoje aplikací jsou využívány nejlepší a nejmodernější postupy a uznávané postupy bezpečného vývoje nebo odpovídající normy.

2.8. Vymazání / odstranění údajů

- a. Před vyřazením médií bude provedeno jejich přepsání při použití software. V případech, kdy to není možné (CD, DVD atd.), bude provedena jejich fyzická likvidace / destrukce.
- b. Je prováděna skartace papírových dokumentů a přenosných médií sloužících k ukládání osobních údajů.

2.9. Fyzická bezpečnost

- a. Fyzický perimetr infrastruktury informačního systému není přístupný neoprávněným osobám. Musí být zavedena vhodná technická opatření (např. turniket ovládaný čipovou kartou, vstupní zámky) nebo organizační opatření (např. bezpečnostní ostraha) pro ochranu zabezpečených oblastí a jejich přístupových míst proti vstupu neoprávněných osob.

PŘÍLOHA č. 3: AUTORIZOVANÉ PŘEDÁNÍ OSOBNÍCH ÚDAJŮ SPRÁVCE

Seznam schválených podzpracovatelů. Uvedte prosím (i) úplný název podzpracovatele; (ii) činnosti zpracování; (iii) umístění středisek služeb.

Č.	Schválený podzpracovatel	Činnost zpracování	Umístění středisek služeb
1.	[doplň zpracovatel]		

Digitally signed

Kolínská lesní společnost, s.r.o.,

Date: 2020.12.18 11:53:02 +01'00'