

PŘÍLOHA Č. 3:

ORGANIZAČNÍ STRUKTURA CENTRA BIOCEV

VYMEZENÍ CENTRA BIOCEV

Smluvní strany se dohodly na vědeckém programu, jehož smyslem je zkoncentrovat výzkumné týmy do špičkového centra BIOCEV a díky maximalizaci synergických efektů ve výzkumu pak umožnit postupné zvýšení kvality a objemu jejich výzkumné produkce a posilování evropské úrovně excelence v biotechnologickém a biomedicínském výzkumu. Cílem partnerů ve vztahu k provozování Centra BIOCEV je především prohlubování centra excelence na mezinárodní úrovni.

Vědecká aktivita centra BIOCEV

Vědecká aktivita centra BIOCEV se opírá nejen o výzkumné skupiny (projekty), které jsou organizovány do pěti výzkumných programů, ale též o tzv. Servisní laboratoře (Core facilities), velké národní výzkumné infrastruktury (dále jen Infrastruktury) zařazené na Cestovní mapě Velkých Infrastruktur v gesci MŠMT a také mezinárodní konsorcia.

Seznam servisních laboratoří

ÚMG je provozovatelem infrastruktur a servisních laboratoří:

- České centrum pro fenogenomiku
- Kryobanka

UK je provozovatelem servisních laboratoří:

- OMICS (Proteomika, Genomika)
- Zobrazovací metody

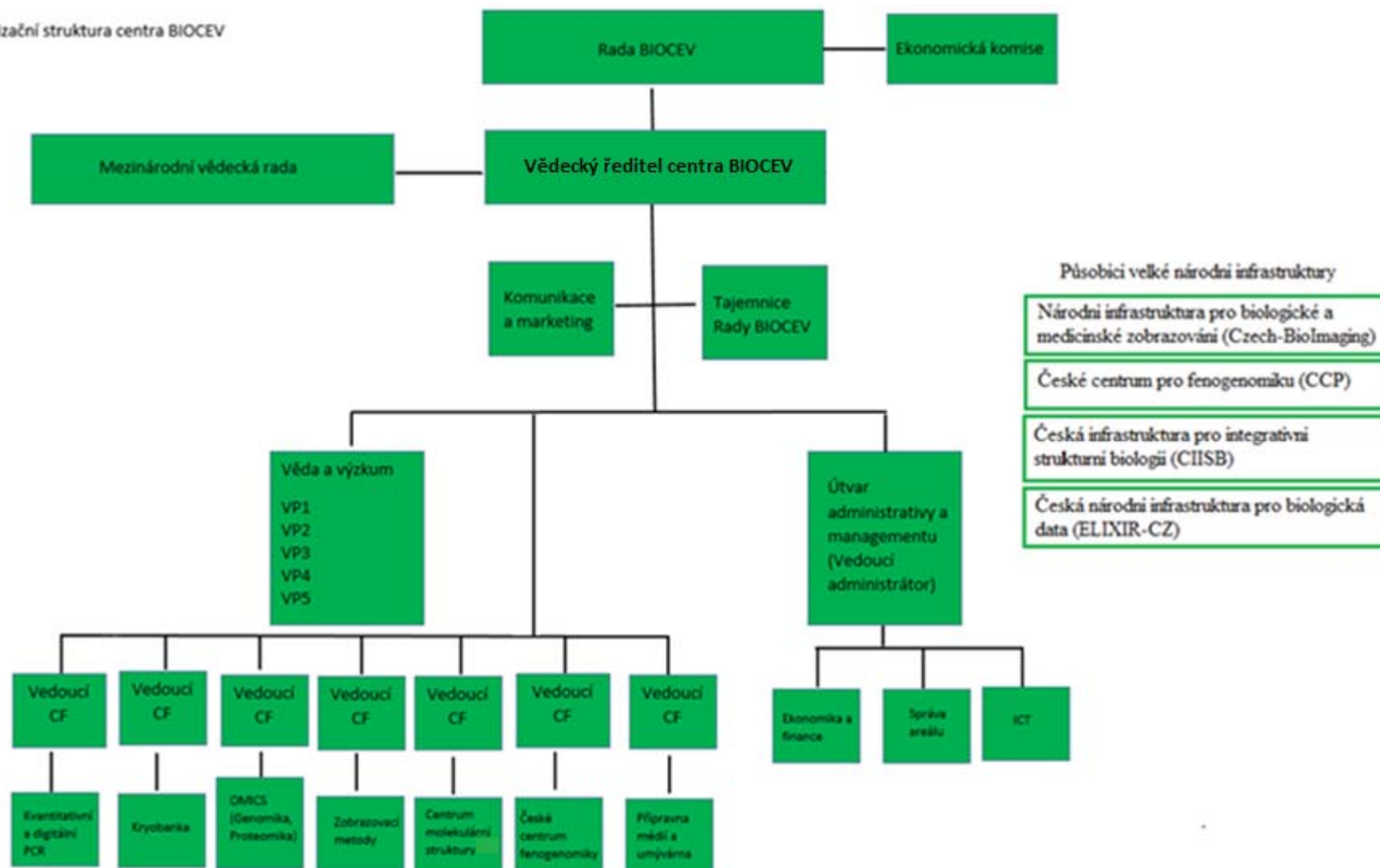
BTÚ je provozovatelem servisních laboratoří:

- GeneCore – Quantitative and digital PCR (Kvantitativní a digitální PCR)
- Centrum molekulární struktury

Provozní tým centra BIOCEV (společné prostory)

- Přípravná místnost a umývárna

Organizační struktura centra BIOCEV



„Věda a výzkum/výzkumné programy“ jsou vědeckým ředitelem BIOCEV pouze koordinovány, řízení spadá pod příslušné smluvní strany Partnerské smlouvy.

RADA BIOCEV

Rada BIOCEV je nejvyšším orgánem centra BIOCEV. Centrum BIOCEV řízeno Radou BIOCEV, ve které jsou zastoupeni partneři dle partnerské smlouvy. Radě BIOCEV je podřízen vědecký ředitel BIOCEV.

Pravomoci, kompetence, působnost a procesní záležitosti Rady BIOCEV se řídí Jednacím řádem Rady BIOCEV, jež je přílohou č. 1 Partnerské smlouvy.

V případě, že se Rada BIOCEV usnese z vážných a doložených důvodů na tom, že vědecký ředitel BIOCEV nemůže dlouhodobě vykonávat svoji funkci, přechází jeho pravomoc na Radu BIOCEV, která určí, jak budou jednotlivé kompetence a pravomoci vědeckého ředitele BIOCEV vykonávány.

Rada BIOCEV jmenuje vědeckého ředitele BIOCEV .

EKONOMICKÁ KOMISE BIOCEV

Ekonomická komise je poradním orgánem Rady BIOCEV. Ekonomická komise projednává veškeré ekonomické a provozní záležitosti týkající se centra BIOCEV. Na základě projednání vydává usnesení, která jsou doporučením pro Radu BIOCEV.

Pravomoci, kompetence, působnost a procesní záležitosti Ekonomické komise se řídí Jednacím řádem Ekonomické komise, jež je přílohou č. 5 Partnerské smlouvy.

VĚDECKÝ ŘEDITEL BIOCEV

Na vědeckého ředitele BIOCEV jsou kromě stanovených kompetencí vědeckého ředitele BIOCEV přeneseny případně další kompetence a pravomoci, na kterých se Rada BIOCEV usnese. Vědecký ředitel BIOCEV řídí provoz Provozního týmu centra BIOCEV a koordinuje činnost vědeckých skupin. Vědecký ředitel BIOCEV je jmenován Radou BIOCEV na funkční 5ti leté období, přičemž po uplynutí funkčního období volí Rada BIOCEV vědeckého ředitele pro další funkční období v souladu s Jednacím řádem Rady BIOCEV. Vědecký ředitel BIOCEV odpovídá za svou činnost Radě BIOCEV. Vědeckému řediteli BIOCEV jsou svěřeny veškeré kompetence a pravomoci, které nejsou svěřeny Radě BIOCEV či některému z partnerů. Je povinen se při výkonu své funkce řídit Partnerskou smlouvou a usneseními Rady BIOCEV.

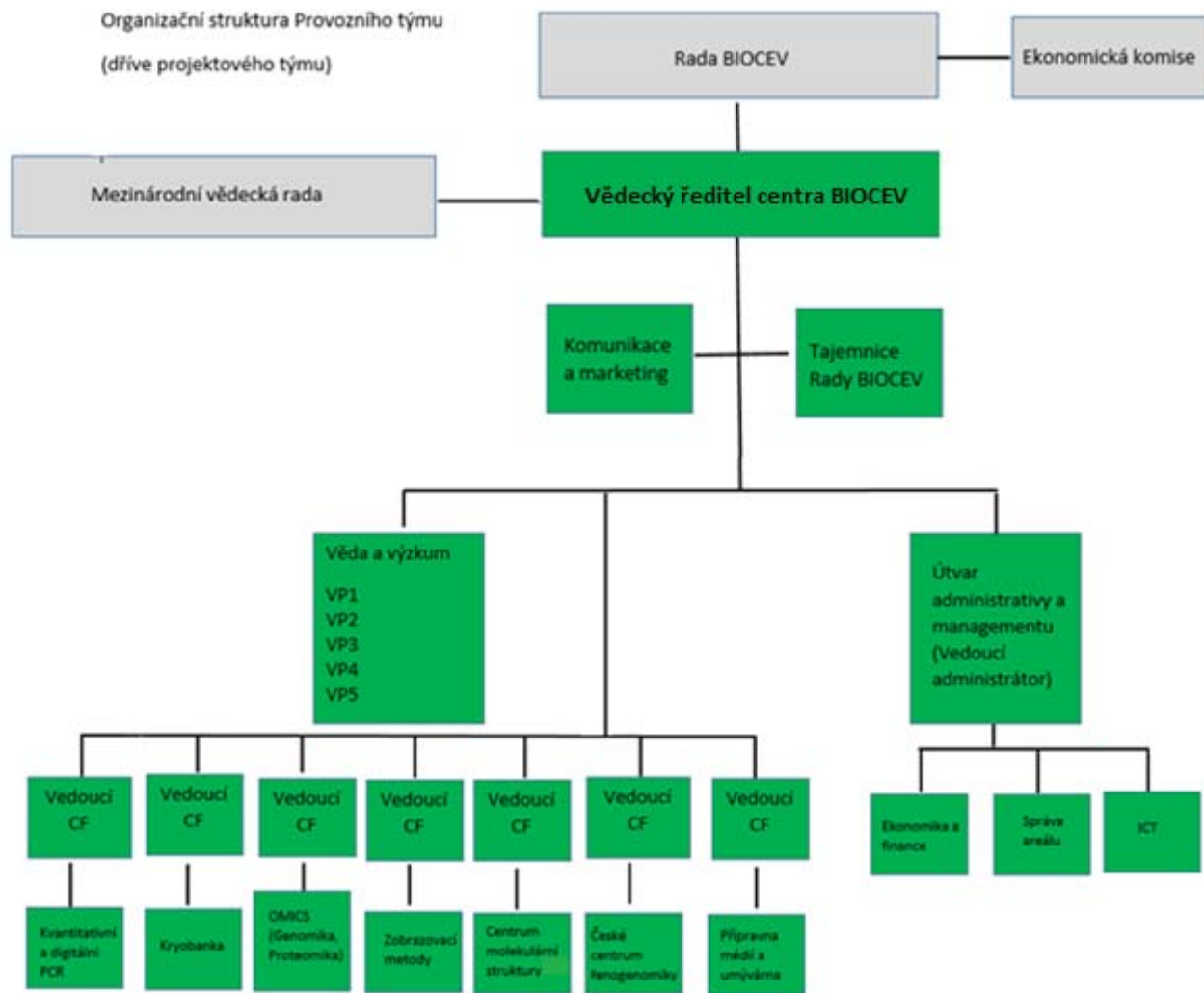
Mezi kompetence a pravomoci vědeckého ředitele BIOCEV patří zejména:

- Řídí provozní tým centra BIOCEV v souladu partnerskou smlouvou, s řídicími dokumenty centra BIOCEV a usneseními Rady BIOCEV;
- Zastupuje a reprezentuje centrum BIOCEV navenek v rozsahu svých kompetencí;

- Odpovídá za zpracování organizačních a vnitřních provozních řádů centra BIOCEV a jejich předložení Radě BIOCEV;
- Odpovídá za zpracování návrhu kritérií pro výběr personálního obsazení pozice vedoucích výzkumných programů a jeho předložení Radě BIOCEV ke schválení;
- Ve spolupráci s partnery č. 1 - č. 7 odpovídá za zpracování návrhu na jmenování vedoucích výzkumných programů;
- Jmenuje na základě návrhu schváleného Radou BIOCEV osoby na pozice vedoucí výzkumných programů;
- Ve spolupráci s partnery č. 1- č. 7 odpovídá za informování členů Rady BIOCEV o jmenování vedoucích servisních laboratoří/Core Facilities a vedoucích výzkumných projektů partnerů;
- Ve spolupráci s vedoucími výzkumných programů zabezpečuje koordinaci vědeckých projektů v rámci vytyčeného vědeckého záměru centra BIOCEV a kontroluje soudržnost a synergie vědeckých programů a projektů;
- Uděluje plnou moc zaměstnancům k zastupování v rámci jemu vymezených pravomocí;
- Deleguje pravomoci přímo podřízeným vedoucím zaměstnancům;
- Navrhuje členy Mezinárodní vědecké rady a předkládá složení této rady ke schválení Radě BIOCEV;
- Svolává Mezinárodní vědeckou radu;
- Rozhoduje o interních sporech v souladu s čl. 12 Partnerské smlouvy;
- Činí všechna další potřebná rozhodnutí a kroky pro zajištění chodu centra BIOCEV jakožto centra excelence mezinárodní úrovně., pokud nejsou v kompetenci a rozhodovací pravomoci Rady BIOCEV;
- Navrhuje změny rozdělení, rozšíření či zúžení kompetencí a pravomocí Rady BIOCEV a vědeckého ředitele BIOCEV a předkládá je ke schválení Radě BIOCEV.

Výčet kompetencí a pravomocí není vyčerpávající. Kompetence a pravomoci vědeckého ředitele BIOCEV mohou být dále upravovány také samotnou Partnerskou smlouvou, jejími ostatními přílohami.

PROVOZNÍ TÝM CENTRA BIOCEV PROVOZNÍ TÝM SE SKLÁDÁ Z VĚDECKÉHO TÝMU A PRACOVNÍHO TÝMU. JEHO ORGANIZAČNÍ STRUKTURA JE NÁSLEDUJÍCÍ:



PRACOVNÍ TÝM CENTRA BIOCEV

Pro zajištění činností centra BIOCEV je zřízen Pracovní tým centra BIOCEV, jehož složení je přizpůsobeno nárokům centra BIOCEV. Pracovní tým centra BIOCEV je vždy zodpovědný Radě BIOCEV, tím však není dotčeno právo partnera č. 3 (BTÚ) dané pracovněprávním vztahem pracovnímu týmu. Kompetence a pravomoci v rámci provozního týmu BIOCEV je dán pracovněprávními vztahy u konkrétních osob, které jsou krom svých přímých nadřízených podřízeni vědeckému řediteli BIOCEV.

Vedoucí administrátor centra BIOCEV (Zástupce vědeckého ředitele pro ekonomiku a provoz)

Je podpůrný výkonný orgán zodpovědný za ekonomický a organizační provoz pracovního týmu centra BIOCEV. Vedoucí administrátor centra BIOCEV je odpovědný přímo vědeckému řediteli BIOCEV.

Vedoucí administrátor:

1. řídí ekonomický provoz centra BIOCEV
2. může být vědeckým ředitelem BIOCEV pověřen dalšími úkoly spadajícími do oblasti ekonomiky a organizace centra BIOCEV.

Vedoucí administrátor řídí prostřednictvím útvaru administrativy a managementu zejména ekonomické, personální a administrativní činnosti včetně oblasti zadávání veřejných zakázek, , správu infrastruktury a stavby a IT služby centra BIOCEV.

Následující pozice jsou přímo řízeny vědeckým ředitelem BIOCEV.

Pracovní pozice zajišťující komunikaci a marketing

Náplň práce osob zajišťujících PR a marketing jsou níže uvedené činnosti, jejichž výčet je v minimální míře:

- Budování značky centra BIOCEV, včetně zajištění webového a intranetového prostředí;
- Komunikování značky (resp. obsahu značky) odborné i laické veřejnosti vhodnými komunikačními kanály;
- Příprava mediálních prezentací vědy a výzkumu v BIOCEV;
- Organizování akcí od specializovaných (s vědeckým zaměřením) po akce pro širokou laickou veřejnost na domácím i mezinárodním poli;
- Měření účinnosti komunikačního působení.

Tajemník/tajemnice Rady BIOCEV:

Tajemník Rady BIOCEV odpovídá zejména za administrativní a organizační náležitosti související s činnostmi Rady BIOCEV a za vyhotovení zápisů z jednání Rady BIOCEV.

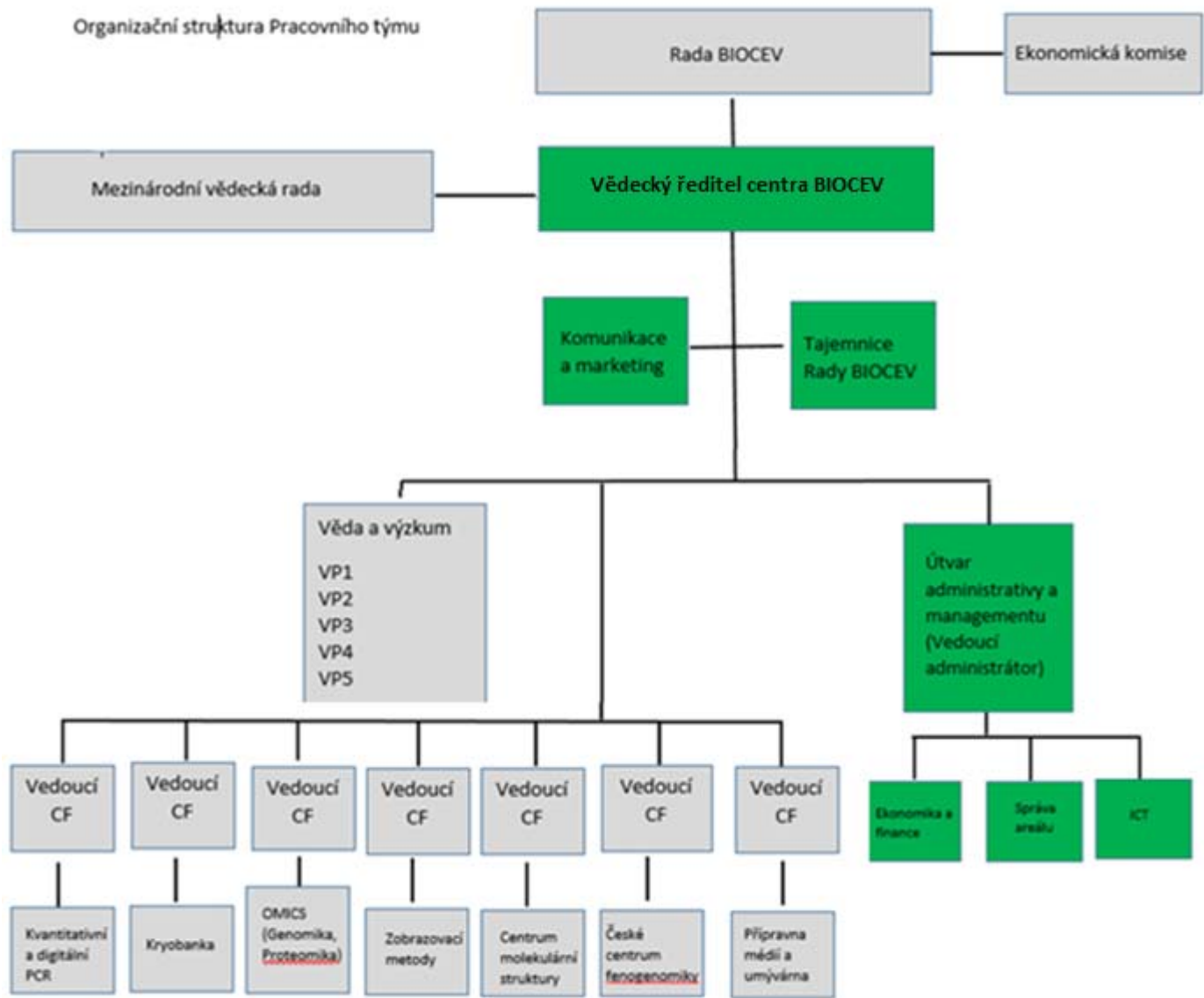
Tajemník není členem Rady BIOCEV, ale má povinnost se účastnit zasedání Rady BIOCEV, avšak bez práva hlasovat.

Tajemník Rady BIOCEV je jmenován do své funkce Radou BIOCEV na návrh vědeckého ředitele BIOCEV, a to smluvní stranou, u níž je tajemník Rady BIOCEV v pracovním poměru, popř. u níž takový pracovní poměr z této funkce teprve vznikne.

Tajemník je povinen se při výkonu své funkce řídit ustanoveními Partnerské smlouvy, jednacím řádem Rady BIOCEV a usneseními Rady BIOCEV.

Funkce tajemníka Rady BIOCEV zaniká odvoláním z této funkce, odstoupením z funkce nebo smrtí. V takovém případě bude nový Tajemník jmenován bez zbytečného odkladu.

Organizační struktura Pracovního týmu



ÚTVAR ADMINISTRATIVY A MANAGEMENTU – PRACOVNÍ POZICE

Útvar administrativy a managementu zajišťuje zejména správu činností: ekonomické, technické, obchodní, personální a administrativní činnosti, správu infrastruktury a stavby a IT služby.

Útvar je řízen vedoucím administrátorem (zástupcem vědeckého ředitele pro ekonomiku a provoz) a má tyto organizační části (pracovní pozice) – Ekonomiku a finance, Správu areálu, ICT.

Tento uvedený výčet činností je plně v pravomoci a odpovědnosti vedoucího administrátora centra BIOCEV.

Uvedená náplň práce pracovních pozic je v odpovědnosti pracovníka, který činnost vykonává a kterému byla tato činnost svěřena, dle platné pracovní smlouvy, jejíž součástí je náplň práce.

Pracovní pozice zajišťující ekonomiku a finance

Náplň práce osob zajišťujících správu ekonomiky a financí jsou níže uvedené činnosti, jejichž výčet je v minimální míře:

- Příprava finančních plánů a ročních rozpočtů;
- Příprava podkladů pro zúčtování příspěvků partnerů;
- Zpracování kalkulací;
- Zpracování primárních účetních podkladů;
- Spolupráce s finančním oddělením BTÚ a partnerů;
- Operativní řízení finančních operací.
- Posuzování a tvorba právních dokumentů centra BIOCEV (partnerská smlouva, vnitřní předpisy, směrnice a řády apod.);
- Veřejné zakázky týkající se provozu centra BIOCEV (dodávky, služby a příp. stavební práce), IT a administrativa, tvorba zadávacích podmínek, administrace zadávacího řízení a povinnosti související s uzavřením smlouvy;
- Výběrová řízení na veřejné zakázky malého rozsahu.
- Komunikace s partnerskými institucemi
-

Pracovní pozice zajišťující správu areálu

Činnost je vykonávána na základě zplnomocnění osoby/osob vlastníky budovy. Ve zplnomocnění je uveden rozsah činností, které je správa budovy a areálu oprávněna zastávat a vykonávat jménem vlastníka/vlastníků budovy.

Náplň práce osob zajišťujících Správu areálu centra BIOCEV ve Vestci jsou níže uvedené činnosti, jejichž výčet je v minimální míře:

- Správa majetku a zajištění optimálního provozu, oprav a údržby;
- Ostraha areálu, objektů a movitých věcí;
- Provozní údržba a opravy, a to vlastními pracovníky nebo dodavatelsky;
- Odpadové hospodářství a s tím spojené správní, evidenční a bezpečnostní činnosti;
- Energetické služby energocentra areálu;
- Stravovací služby svépomocí nebo dodavatelsky;

- Recepční služby.

Pracovní pozice zajišťující ICT

Náplň práce osob zajišťujících ICT jsou níže uvedené činnosti, jejichž výčet je v minimální míře:

- Správa a údržba LAN sítě centra BIOCEV, síťových služeb, datových úložišť, serveroven; centrálního tiskové řešení, VoIP ústředny;
- Správa uživatelských účtů;
- Správa a údržba AV techniky;
- Správa centrální výpočetní techniky a licencí;
- Servisní činnosti v IT majetku (infrastruktury) pořízeném v rámci projektu BIOCEV;
- Zaškolování a podpora uživatelů.

Vybrané aktivity útvaru lze zajistit prostřednictvím externích dodavatelů.

VĚDA A VÝZKUM – VĚDECKÝ TÝM

Vědecký tým centra BIOCEV je rozdělen do pěti výzkumných programů řízených vedoucími výzkumných programů (Funkční genomika; Buněčná biologie a virologie; Strukturální biologie a proteinové inženýrství; Biomateriály a tkáňové inženýrství; Vývoj léčebných a diagnostických postupů), kteří odpovídají přímo vědeckému řediteli BIOCEV. Každý program je pak dále členěn na dílčí výzkumné projekty, které jsou realizovány výzkumnými týmy jednotlivých partnerů projektu BIOCEV. Každý projekt je definován tak, aby stimuloval horizontální spolupráci s ostatními projekty uvnitř programu, stejně jako mezi programy navzájem, a tak aby bylo dosaženo maximálního synergického efektu.

Vedoucí výzkumného programu

Vedoucí programu je jmenován vědeckým ředitelem BIOCEV (délka funkčního období je minimálně 5 let, pokud Rada BIOCEV nerozhodne ad hoc jinak, jedna osoba může být jmenována maximálně na 2 funkční období po sobě bezprostředně následující). V kompetenci vedoucího výzkumného programu je zejména:

- Zodpovídá za udržení schváleného vědeckého zaměření daného programu a tudíž i jeho jednotlivých výzkumných projektů.
- Průběžně dohlízet nad činěným pokrokem v daném programu a informovat o něm vědeckého ředitele BIOCEV a partnery skrze Radu BIOCEV.
- Zajišťovat horizontální soudržnost projektů v programu.
- Vytvářet a řídit komunikační platformy pro vedoucí výzkumných laboratoří s cílem předávání informací a poznatků při řešení vědeckých úkolů.
- Dohlízet na udržování soudržnosti činnosti projektů a vytvářet synergické efekty
- Koordinovat sestavení zprávy o výsledcích činnosti projektů.

Výzkumný projekt

Je nejnižší organizační složkou oblasti Věda a výzkum sdružující vědecké odborníky a pomocný personál realizující dílčí výzkumný projekt.

Každý projekt má stanovený cíl, který je odvozený od vědeckého záměru projektu BIOCEV, personální strukturu, očekávané technologické vybavení, svou určenou kapacitu a umístění v rámci prostor centra BIOCEV. Každý výzkumný projekt má svého vedoucího jmenovaného partnerem, pod kterým je výzkumný projekt realizován.

Vedoucí výzkumného projektu

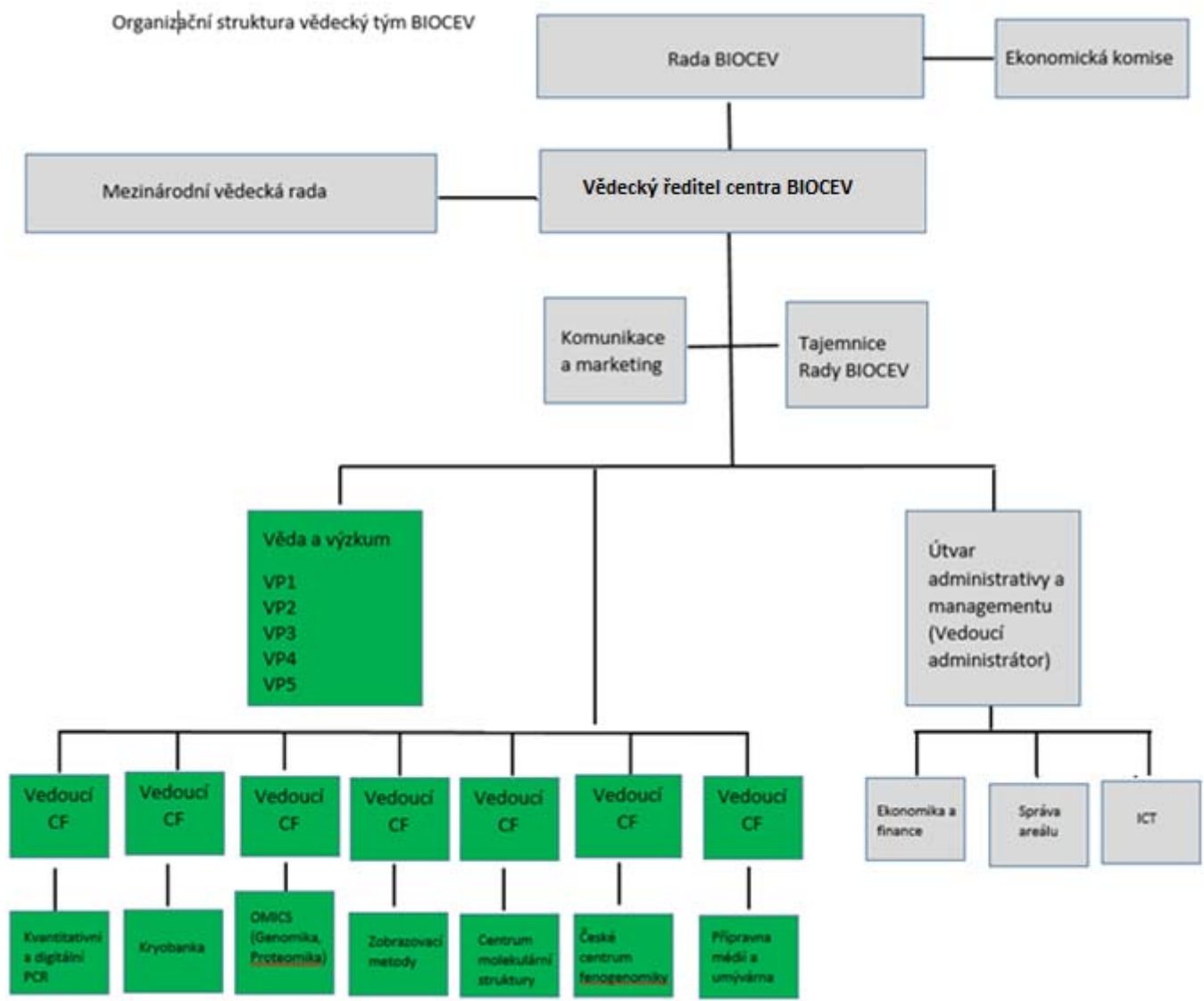
V kompetenci vedoucího výzkumného projektu:

- Odpovídá za sestavení a rozvoj vědeckého týmu projektu.
- Sestavuje plán vědeckých činností projektu.
- Řídí činnost vědeckého týmu projektu.
- Zpracovává průběžné zprávy o plnění plánu činností projektu dle zadání vedoucího výzkumného programu.
- Organizuje, monitoruje a vyhodnocuje práci členů projektu a určuje opatření k dalšímu postupu.
- Ve spolupráci s vedoucím servisních laboratoří připravuje plán využití infrastruktury a spolupracuje na řešení případných kapacitních disproporcí.
- Monitoruje grantové možnosti a připravuje do nich žádosti.

Vedoucí servisní laboratoře (Core facilities)

V kompetenci vedoucího výzkumné laboratoře je zejména:

- Odpovídá za sestavení a rozvoj servisní laboratoře.
- Sestavuje plán činností servisní laboratoře.
- Řídí činnost servisní laboratoře.
- Ve spolupráci s vedoucími výzkumných projektů připravuje plán využití infrastruktury a spolupracuje na řešení případných kapacitních disproporcí.

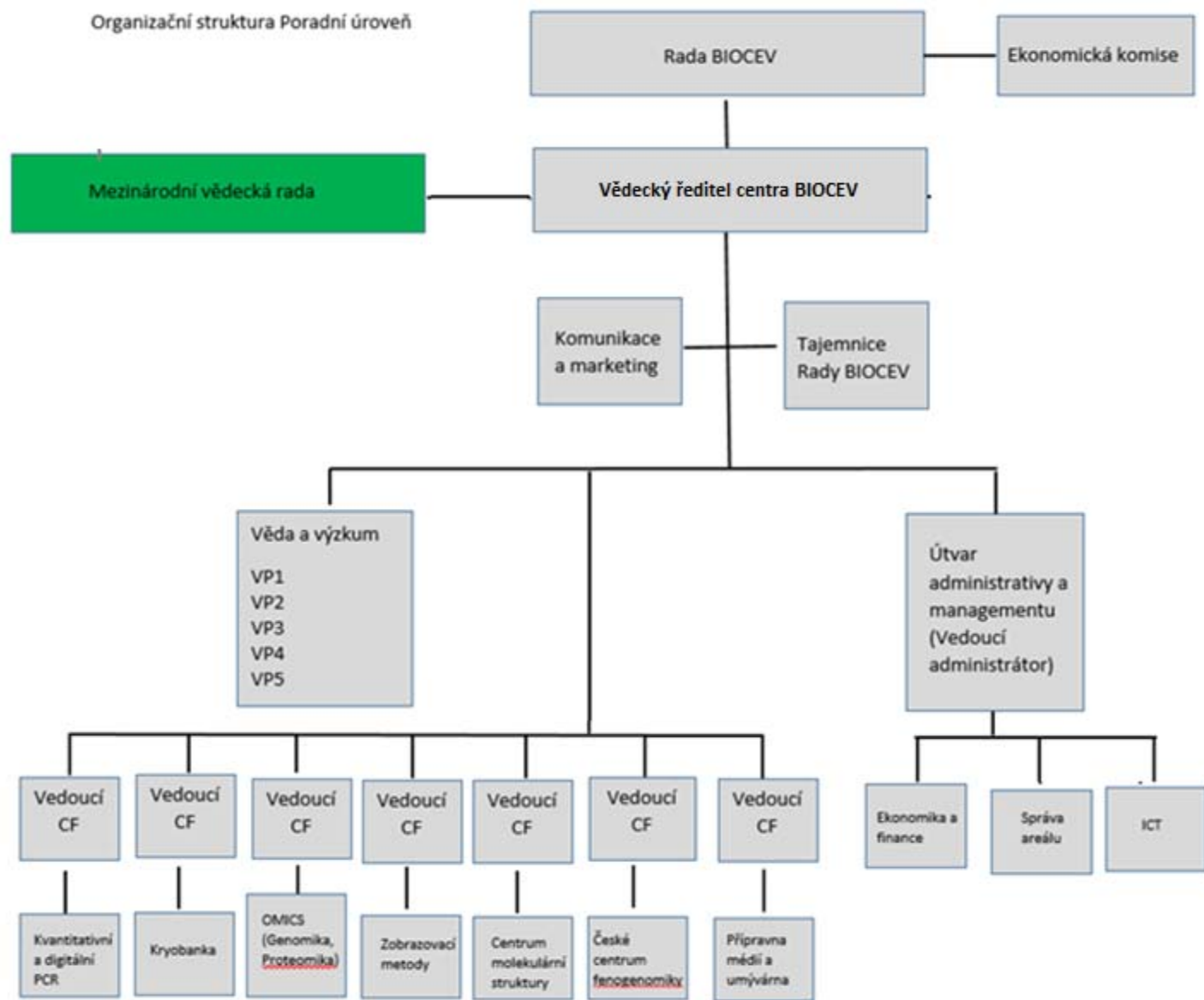


Mezinárodní vědecká rada

Mezinárodní vědecká rada (ISB) je poradním orgánem vědeckého ředitele BIOCEV, mezi jehož členy jsou významné zahraniční vědecké osobnosti současně s prokazatelnou zkušeností se spoluprací s aplikační sférou. Mezinárodní vědecká rada byla ustavena Radou BIOCEV v roce 2013 a schází se minimálně jednou ročně.

Hlavními kompetencemi ISB jsou:

- Posuzovat kvalitu (excelenci) vědeckého záměru centra BIOCEV a kvalitu výstupů vědecké práce z mezinárodního hlediska, mimo jiné také se zřetelem na aplikační potenciál.
- Poskytovat vědeckému řediteli náměty, informace či doporučení ke zvýšení výkonnosti a prestiže centra BIOCEV i jednotlivých vědců.



Velké národní infrastruktury jsou definovány jako komplexní výzkumné infrastruktury složené z řady na sebe navazujících servisních laboratoří s určitým výzkumným programem; mající vlastní technologický vývoj a podporující výzkum uživatelských skupin. Infrastruktury jsou schváleny vládou ČR a zařazeny v „Cestovní mapě velkých infrastruktur“. Infrastruktury mají své vedení a reprezentaci a musí plnit indikátory národního programu. Nositelem Infrastruktury není přímo centrum BIOCEV, ale partneři centra BIOCEV. Národní infrastruktury se nemusí nutně překrývat s organizací v rámci centra BIOCEV a mohou mít i externí součásti.

Centrum BIOCEV hostí několik velkých národních infrastruktur, které byly odsouhlaseny Vládou ČR a jsou minimálně z části financovány MŠMT. V rámci centra BIOCEV působí tyto velké národní infrastruktury:

- České centrum pro fenogenomiku
- Infrastruktura Czech-Biolmaging
- CIISB Česká infrastruktura pro integrativní strukturní biologii
- ELIXIR CZ-národní infrastruktura pro biologická data

Zapojení centra BIOCEV do mezinárodních konsorcií:

1) České centrum pro fenogenomiku

Účast v ESFRI konsorciu INFRAFRONTIER (<https://www.infracfrontier.eu/>), IMPC (International Mouse Phenotyping Consortium (<http://www.mousephenotype.org/>) a EurOPDX Consortium (<https://www.europdx.eu/>) V rámci centra BIOCEV je CCP navázáno zejména na výzkumný program I,

2) Infrastruktura Czech-Biolmaging je začleněna do ESFRI konsorcia EuroBiolmaging

Účast v konsorciu je navázána na vybudování servisní laboratoře „Zobrazovací metody“ a je v rámci centra BIOCEV provázána zejména s výzkumným programem II. Servisní laboratoř „Zobrazovací metody“ je vybudována s cílem zajistit přístup ke špičkovým metodám světelné mikroskopie a pokročilým metodám elektron mikroskopického zobrazování.

3) Infrastruktura Instruct-CZ je členem ESFRI (<https://www.structuralbiology.eu/>)

Účast v konsorciu je navázána na vybudování servisní laboratoře „Centrum molekulární struktury“ a je v rámci centra BIOCEV provázána zejména s výzkumným programem III. V rámci České republiky je navázání na strukturně biologické infrastruktury koordinována mezi centrem BIOCEV a brněnským CEITECem v rámci českého infrastrukturního projektu CIISB. Strukturně biologické aktivity se v centru BIOCEV koncentrují na krystalografii, hmotnostní spektrometrii a biofyzikální metody charakterizace biomolekul.

ZÁKLADNÍ CÍLE CENTRA EXCELENCE

Cíle centra excelence reflektují snahy partnerských organizací ve dvou základních kategoriích:

Kategorie I

- základní výzkum v oblasti biotechnologie a biomedicíny
- ochrana duševních práv a transfer technologií do aplikační roviny
- vzdělávání studentů PhD a podpora studentů magisterského studia

Kategorie II

- správa a řízení technologií pro vědecký výzkum (core facilities)
- podpora grantovým programům
- mezinárodní aktivity
- informační podpora vědeckých programů
- marketing a vztah k veřejnosti
- hospodářská správa areálu BIOCEV včetně zásobování
- administrativní funkce (finance, personalistika, bezpečnost, jakost a jiné)

V *Praxe* dne 14. 12. 2020 2020

Ústav molekulární genetiky AV ČR, v. v. i.

RNDr. Petr Dráber, DrSc

V *Praxe* dne 14. 12. 2020 2020

Univerzita Karlova

prof. MUDr. Tomáš Zima, DrSc.

V *Praxe* dne 14. 12. 2020 2020

Biotechnologický ústav AV ČR, v. v. i.

prof. Ing. Bohdan Schneider, DSc.

V *Praxe* dne 14. 12. 2020 2020

Fyziologický ústav AV ČR, v. v. i.

MUDr. Jan Kopecký, DrSc.

V *Praxe* dne 14. 12. 2020 2020

Mikrobiologický ústav AV ČR, v. v. i.

Ing. Jiří Hašek, CSc

V *Praxe* dne 14. 12. 2020 2020

Ústav experimentální medicíny AV ČR, v. v. i.

Ing. Miroslava Anděrová, CSc.,

V *Praxe* dne 14. 12. 2020 2020

Ústav makromolekulární chemie AV ČR, v. v. i.

Ing. Jiří Kotek, Dr.

Ústav makromolekulární chemie AV ČR, v. v. i.
Heyrovského nám. 2
162 06 Praha 6
(1)