

ČESKÁ REPUBLIKA

ČESKÁ ROZVOJOVÁ AGENTURA

**PROJEKT ROZVOJOVÉ SPOLUPRÁCE
ČESKÉ REPUBLIKY
S ETIOPIÍ**

**Podpora malých farmářů při zajištění
přístupu k potravinám a zvýšení protierozní
odolnosti komunit ve vybraných kebelích zóny
Kembata Tembaro, SNNPR**

2019-2021



Název projektu: Podpora malých farmářů při zajišťování přístupu k potravinám a zvýšení protierozní odolnosti komunit ve vybraných kebelích zóny Kembata Tembaro, SNNPR Anglický název: Support of smallholder farmers in accessing food and increasing anti-erosion resilience in selected kebeles in Kembata Tembaro Zone, SNNPR		Číslo projektu: ET-2018-007-FO-31120
Partnerská země: Etiopie	Místo realizace projektu: Etiopie – SNNPR – Kembata Tembaro	
Sektorová orientace projektu: Zemědělství a rozvoj venkova		
Předpokládané datum zahájení projektu: Září / 2019	Předpokládané datum ukončení projektu: Prosinec / 2021	
Celková výše prostředků na projekt ze ZRS ČR: <i>5 270 060,- Kč vč. DPH</i>		
Realizátor projektu: organizace / odpovědný řešitel (jméno, adresa, kontakty): <i>GEOtest, a.s.</i> <i>Šmahova 1244/112, 627 00 Brno</i> <i>www.geotest.cz</i> Zastoupený: <i>RNDr. Lubomírem Klímkem, MBA, ředitelem společnosti a členem představenstva</i> Odpovědný řešitel: tel. [redacted] email: [redacted]		
Partnerská organizace v zemi realizace projektu: Regional Bureau of Agriculture and Natural resource development Hawassa		

Obsah

1.	Shrnutí projektu	4
2.	Popis výchozího stavu	5
2.1.	Ekonomická a sociální situace v zemi, rozvojová strategie země	5
2.2.	Vládní politika a aktivity donorů v daném sektoru	7
2.3.	Kontext spolupráce ZRS ČR v Etiopii.....	8
3.	Analýza problému.....	9
4.	Analýza zainteresovaných stran.....	11
4.1	Zainteresované subjekty/partneři projektu	11
4.2	Cílové skupiny	12
4.3	Podpora projektu ze strany země příjemce	13
5.	Intervenční logika projektu.....	13
5.1.	Rozvojový záměr projektu – dopady	13
5.2.	Cíle projektu	14
5.3.	Výstupy a aktivity projektu	14
6.	Postup realizace a monitoring.....	31
7.	Faktory kvality a udržitelnosti výsledků projektu	32
7.1.	Participace a vlastnictví projektu příjemci	32
7.2.	Vedlejší dopady projektu.....	33
7.3.	Sociální a kulturní faktory	34
7.4.	Rovný přístup žen a mužů	35
7.5.	Ekonomická a finanční životaschopnost projektu	35
7.6.	Management a organizace	35
8.	Analýza rizik a předpokladů.....	41
9.	Seznam příloh	43

1. Shrnutí projektu

Projekt „Podpora malých farmářů při zajišťování přístupu k potravinám a zvýšení protierozní odolnosti komunit ve vybraných kebelích zóny Kembata Tembaro, SNNPR“ je navazujícím projektem na předešlý úspěšný projekt v Etiopii a má adresovat především hlavní identifikované problémy a přispět k naplnění SDGs 2.1, 2.4, 15.2 a 15.3.

Cílem projektu je zajištění stálého finančního příjmu farmářů z odbytu produktů s vyšší tržní hodnotou, přístup farmářů k nutričně bohatým potravinám, zvýšení protierozní odolnosti komunit a dlouhodobější přístup kužitkové vodě ve vybraných kebelích zóny Kembata Tembaro, SNNPR.

Těchto cílů bude dosaženo díky 4 hlavním výstupům a jejich aktivitám a pátému, spíše doplňujícím výstupu zdůrazňující průřezová témata a posilující edukační a mediální dopad projektu.

Stanoveného cíle bude tedy dosaženo především díky pokračování a dalšímu zavedení udržitelných praktik zemědělské produkce – tzv. Climate smart agriculture, a tím zvýšení produkce (Aktivity spojené s Výstupem 1). Současně bude dbáno na diverzifikaci plodin a produktů, aby zemědělci nebyli závislí pouze na jednom zdroji příjmu a v případě nepřízné počasí, cen na trhu či jiných vlivů měli i další plodiny a produkty – rostlinného i živočišného původu (Aktivity spojené s Výstupem 2).

Zemědělcům budou také představeny různé způsoby, jak vyprodukovanou úrodu správně skladovat a dále zpracovávat, aby mohlo dojít k tvorbě produktů s přidanou hodnotou a bylo možné zmírnit závislost na aktuálních cenách na trhu (Aktivity spojené s Výstupem 2).

Navržené rostliny, plodiny a produkty budou zároveň širokého nutričního spektra, aby umožnily místním rodinám přístup k nutričně vyvážené stravě, nicméně stále založené především na místních a tradičních druzích rostlin, aby bylo možné docílit větší úspěšnosti a ochotě přijmout navrhované úpravy a změny (Aktivity spojené s Výstupy 2 a 4).

Také bude dále navázáno na aspekty předchozího projektu, které se zaměřovaly na sběr a zadržování dešťové vody a budou navrženy další inovativní praktiky prodlužující zemědělcům možnost zacházení s vodou alespoň o měsíc déle než za původních opatření a pokračování protierozních praktik a opatření (především aktivity spojené s Výstupem 3 a 1).

Všechna výše zmíněná opatření budou prováděna takovým způsobem, aby se zároveň budovaly kapacity personálu poradenských center v oblastech, a tím se přenesla znalost a zkušenost. Pracovníci poradenských služeb tak budou moci být nápomocni zemědělcům i po skončení projektu, případně budou moci poskytnout pomoc novým zemědělcům se zavedením prezentovaných praktik (Výstup 1).

Speciální pozornost bude také věnována zabezpečení nutričně vyvážené stravy a přístup k ní především pro kojící matky a děti do 5 let (Aktivity spojené s výstupem 4).

Budou tak tedy adresovány všechny hlavní problémy identifikované zadavatelem a známé žadateli z jeho předchozích zkušeností v zemi.

Hlavními metodickými postupy bude provedení analýz počátečního stavu, navržení a proškolení správných pěstitelských praktik, produkce potravin s přidanou hodnotou a další témata relevantní pro dosažení jednotlivých výstupů, opakovaná komunitní setkání, diskuze a přímý dialog s příjemci a dodávka a instalace drobného zařízení.

Kromě na zadavatelem identifikované cílové skupiny a přímé příjemce, zemědělce, poradce, kooperativy a místní úřady bude také cíleno na ženy, převážně matky od rodin, kojící matky a děti do 5 let.

Hlavními předpoklady pro úspěšnou realizaci projektu jsou stabilní politická a bezpečnostní situace v zemi a vůle místních úřadů a komunity spolupracovat a aktivně se podílet na projektu.

Všechna rizika byla zvážena a byla podniknuta potřebná opatření.

Projektu bude také poskytnutá relevantní vizibilita a propagace správné praxe zavedené v rámci projektu, jako možnost příkladu projektu, který je možné recipročně šířit jinými donory, realizátory apod. v jiných oblastech Etiopie nebo v jiných rozvojových zemích s obdobným kontextem.

Navrhovaný projekt definuje výstupy jasně vedoucí k cílům pro naplnění programu ZRS v Etiopii, splňuje navržené indikátory „SMART“ a důkladně zohledňuje předpoklady a rizika jakožto externí faktory pro dosažení výstupů, cílů a záměru projektu. Všechny navržené aktivity jsou relevantní a nezbytné pro dosažení výstupů, respektive cíle. Projekt jasně definuje veškeré činnosti v rámci všech aktivit. Veškeré výsledky aktivit a jejich doložení zadavateli a předání příjemci projektu jsou jasně definovány, a to jak z pohledu kvality, tak z pohledu kvantity. Součástí nabídky je logický a proveditelný harmonogram projektu, navrhované aktivity jsou adekvátně zohledněny v rozpočtu.

Partneři (příjemce) projektu jsou adekvátně zapojeni do implementace, během realizace dojde ke zvýšení jejich technických a odborných kapacit. Námi navrhované aktivity, jejich logické uspořádání a důraz na kontinuitu předchozího projektu, na nějž tento jasně navazuje, zvyšuje celkovou udržitelnost projektu. Ta je dále podpořena jasnou strategií odchodu včetně postupného předávání výstupů.

Návrh projektu zohledňuje klíčová vnitřní a vnější rizika implementace aktivit a dosažení výstupů a uvádí relevantní opatření k jejich zmírnění/eliminaci. Nabídka klade důraz na zapojení žen a zohlednění jejich participace ve všech relevantních aktivitách, kde to bude možné. Celý jeden výstup a s ním propojené aktivity – V 4 – A4.1 – A4.5. jsou navíc zcela zaměřeny na práci se ženami a na posílení konkrétních aspektů.

2. Popis výchozího stavu

2.1. Ekonomická a sociální situace v zemi, rozvojová strategie země

Etiopie zaujímá v oblasti Afrického rohu významnou geopolitickou i hospodářskou pozici, která se odráží jak na velikosti její populace (okolo 100 milionů obyvatel), tak i na ekonomické síle a získala si tím označení regionálního centra. I přes významný hospodářský růst v rámci ekonomiky sub-saharských států, kterého bylo dosaženo především díky proběhlým reformám a investicím za posledních dvacet let do sektorů jako je zemědělství, vzdělání, zdravotnictví či do infrastruktury, zůstává chudoba hlavní výzvou pro rozvoj Etiopie. Průměrný roční růst HDP v roce 2016 činil 7,6 %, což je o 3 % méně oproti letům 2005-2010.¹ Dle hodnocení indexu lidského rozvoje (HDI) se Etiopie v roce 2016 umístila na 174. místě (HDI = 0.448) ze 188 zemí.² Z celkového počtu 102,40 milionů obyvatel³ jich 35% trpí podvýživou a téměř 30 % žije pod hranicí chudoby, a to s převahou obyvatel venkova, jejichž část je chronicky závislá na sociálních programech i potravinové pomoci a dle možností využívá sezónních prací dostupných ve městě. Obyvatelé se dále potýkají s nedostatečnou

¹ IFAD: Rural Poverty Portal. Dostupné z: <https://www.ifad.org/web/operations/country/id/ethiopia> [cit. 2013-03-07] port_Name=CountryProfile&Id=b450fd57&tbar=y&dd=y&inf=n&zm=n&country=ETH [cit. 2018-05-29]

² UNDP, 2016: International Human development Indicators. Dostupné z: <http://hdr.undp.org/en/countries/profiles/ETH> [cit. 2018-05-29]

³ The World Bank, 2016: Ethiopia. Dostupné z:

http://datbank.worldbank.org/data/views/reports/reportwidget.aspx?Report_Name=CountryProfile&Id=b450fd57&tbar=y&dd=y&inf=n&zm=n&country=ETH [cit. 2018-05-29]

infrastrukturou, vysokou negramotností (59 % žen a 42,8 % mužů)⁴ a špatným přístupem k pitné vodě, přičemž pouze okolo 57 % obyvatel má přístup ke kvalitním vodním zdrojům.⁵ Země se také vzpamatovává z následků sucha v letech 2015-2016, což způsobilo, že okolo 10 milionů obyvatel se stalo závislým na potravinové pomoci.⁶

Na ekonomickém růstu země se i přes vzrůstající podíl služeb a průmyslu stále nejvýznamněji podílí zemědělství, které k celkovému HDP (\$72.37 mld.; HDP/ob. \$709) přispívá 37 %⁷ (ze tří čtvrtin pocházejícího z produkce obilovin)⁸ a zaměstnává až 85 % všech obyvatel země. Převážná část etiopského zemědělství má samozásobitelskou povahu, pro niž je typická nízká produktivita a malé množství vstupů.⁹ Drobní farmáři čelí nejen problémům s nestabilitou trhu, ale zejména degradaci půdy a dopadům přírodních katastrof.¹⁰ Nízké výnosy drobných farmářů, malé zapojení trhu, malé využívání kvalitního osiva, hnojiv a pesticidů a závlah představují hlavní problémy tohoto sektoru.¹¹ Uvedené problémy dále prohlubuje tempo růstu populace (2,85 % ročně)¹² a malé možnosti zaměstnání ve venkovských oblastech mimo zemědělský sektor.

I přes výše zmíněné výzvy představuje zemědělství nástroj rozvoje etiopské populace i sektor se značným potenciálem pro místní zpracovatelský průmysl a export, což vláda reflektuje ve své politice „industrializace prostřednictvím rozvoje zemědělství“ (*Agriculture Development Led Industrialization, ALDI*).¹³ I proto je mezi rozvojovými prioritami pětiletého Plánu růstu a transformace ("*Growth and Transformation Plan II for 2016-2020*") pro hospodářský rozvoj a snížení chudoby zdůrazněno, kromě textilního a oděvního odvětví, také zpracování zemědělských produktů.¹⁴

⁴ CIA The World Factbook, 2015. Dostupné z: <https://www.cia.gov/library/publications/the-world-factbook/geos/et.html> [cit. 2018-05-29]

⁵ CIA Factbook: Ethiopia, 2015. Dostupné z: <https://www.cia.gov/library/publications/the-world-factbook/geos/et.html> [cit. 2018-06-04]

⁶ IFAD: Rural Poverty Portal. Dostupné z: <https://www.ifad.org/web/operations/country/id/ethiopia> [cit. 2013-03-07]

⁷ The World Bank, 2016: Ethiopia. Dostupné z:

http://databank.worldbank.org/data/views/reports/reportwidget.aspx?Report_Name=CountryProfile&Id=b450fd57&tbar=y&dd=y&inf=n&zm=n&country=ETH [cit. 2018-05-29]

⁸ Ministry of Agriculture and Rural development, 2010:Ethiopia's Agricultural Sector Policy and Investment Framework (PIF) 2010-2020. Dostupné z: <http://www.caadp.net/pdf/Ethiopia%20Post-Compact%20Investment%20Plan.pdf> [cit.2012-03-23]

⁹ The World Bank, 2011: Additional Financing for the Ethiopia – Agricultural Growth Program. Dostupné z: http://www-wds.worldbank.org/external/default/WDSContentServer/WDSP/IB/2011/10/24/000104615_20111025112543/Rendered/PDF/AGP0GAFSP0AF0PID0Sep02011.pdf [cit. 2013-03-07]

¹⁰ The World Bank, 2011: Additional Financing for the Ethiopia – Agricultural Growth Program. Dostupné z: http://www-wds.worldbank.org/external/default/WDSContentServer/WDSP/IB/2011/10/24/000104615_20111025112543/Rendered/PDF/AGP0GAFSP0AF0PID0Sep02011.pdf [cit. 2013-03-07]

¹¹ Feed the future, The U.S. government's global hunger and food security initiative. Dostupné z: <http://www.feedthefuture.gov/country/ethiopia> [cit. 2014-01-03]

¹² CIA The World Factbook, 2017. Dostupné z: <https://www.cia.gov/library/publications/the-world-factbook/geos/et.html> [cit. 2018-05-29]

¹³ FAO, 2017: Country Programming Framework for Ethiopia 2016-2020. Dostupné z: <http://www.fao.org/3/a-i7527e.pdf>. [cit. 2018-06-06]

¹⁴ CIA The World Factbook, 2015. Dostupné z: <https://www.cia.gov/library/publications/the-world-factbook/geos/et.html> [cit. 2018-05-29]

2.2. Vládní politika a aktivity donorů v daném sektoru

Od devadesátých let se místní vláda začala zabývat realizací rozvojových intervencí zahrnujících mimo jiné vytvoření centrálního pilíře („*Agricultural Development Led Industrialization*“) hospodářské politiky v rámci Plánu podpory a dlouhodobého rozvoje pro vymýcení chudoby ("*Plan for Accelerated and Sustained Development to End Poverty for 2005/06-2009/10*"), pětiletého Plánu růstu a transformace ("*Growth and Transformation Plan for 2010/11-2014/15*") a navazujícího pětiletého Plánu růstu a transformace ("*Growth and Transformation Plan II for 2016-2020*").

Plán růstu a transformace na léta 2016-2020 definuje zemědělství jako hlavní nástroj hospodářského rozvoje, čímž pokračuje v linii nastavené předcházejícím pětiletým plánem. Kromě zvyšování produktivity a kvality základních potravinářských plodin bude pozornost věnována pěstování plodin s přidanou hodnotou, průmyslovým zemědělským vstupům a komoditám s exportním potenciálem. Za účelem dosažení tohoto cíle bude podporován rozvoj závlahového zemědělství, zahradnictví, pěstování ovoce i zeleniny a rozvoj chovu dobytka i ryb.¹⁵ Detailněji je strategie rozvoje zemědělství popsána v dokumentu Politika etiopského zemědělského sektoru a investiční rámec 2010-2020 (*Ethiopia's Agricultural Sector Policy and Investment Framework 2010-2020*), jež poskytuje strategický rámec prioritizování a plánování investic rozvoje etiopského zemědělství.¹⁶

Celkově se vládní strategie snaží přispět k zařazení Etiopie mezi státy se středním příjmem do roku 2025, což vyžaduje zvýšení HDP/obyvatele na úroveň \$1000. Díky velkému hospodářskému významu zemědělství je tak kladen velký důraz na udržitelnou podporu zemědělské produkce, rozvoj agropodnikání, rehabilitace půd a snížení degradace přírodních zdrojů, podporu potravinové bezpečnosti a ochranu před přírodními katastrofami. K realizaci těchto strategií však vládě chybí především institucionální kapacity.¹⁷

Politický a investiční systém ("*Policy and Investment Framework*"), představující desetiletý plán orientovaný na národní investiční strategie, spatřuje hlavní slabiny v oblasti zemědělských investic, nedostatečném managementu hospodářských zvířat, kvalitě pěstebního materiálu, investic do základních plodin a poskytování úvěrů, ale také v otázkách týkajících se půdy, jako je správa jejího pronájmu či její degradace.¹⁸

Z hlediska rozvojové spolupráce se v Etiopii angažuje většina významných bilaterálních i multilaterálních dárců. Etiopie patří k největším příjemcům ZRS v Africe, současně je však výše ZRS na obyvatele stále podstatně nižší než dosahuje průměr pro subsaharskou Afriku. Významnou část vnější pomoci Etiopii tvoří humanitární pomoc, zejména ve formě dodávek potravin. Největšími dárci jsou USA, Spojené Království, Nizozemsko, SRN a z multilaterálních dárců zejména Mezinárodní rozvojová asociace (IDA - *International Development Association*) a Africká rozvojová banka (AfDB - *African Development Bank*

¹⁵ Federal Democratic Republic of Ethiopia: Growth and Transformation Plan II (GTP II) (2015/15-2019/20).

¹⁶ Federal Democratic Republic of Ethiopia: Ethiopia's Agricultural Sector Policy and Investment Framework 2010-2020. September 2010.

¹⁷ IFAD: Rural Poverty Portal. Dostupné z: <http://www.ruralpovertyportal.org/country/home/tags/ethiopia> [cit. 2013-03-07]

¹⁸ Chanyalew D., Adenew B., Mellor J., 2010. Ethiopia's Agriculture Sector Policy and Investment Framework: Ten Year Road Map (2010-2020), Ministry of Agriculture and Rural Development. Addis Abba, Etiopie.

Group). Evropská unie jako celek (Evropská komise a členské státy) poskytuje Etiopii přibližně třetinu celkového ročního objemu rozvojové pomoci.¹⁹

Mezi významné zahraniční donory, kteří se v současné době aktivně zapojují do podpory etiopského zemědělství, se řadí mezinárodní instituce jako je např. FAO, IFAD, World Bank.

2.3. Kontext spolupráce ZRS ČR v Etiopii

V rámci Strategie zahraniční rozvojové spolupráce České republiky na období 2018-2030 je Etiopie zařazena mezi prioritní programové země.²⁰ Spolupráce s Etiopií navazuje na bohatou tradici vzájemných vztahů i probíhající aktivity některých českých subjektů. Existuje zde velký potenciál pro působení českých nevládních organizací i podnikatelského sektoru. Nabízejí se také zajímavé perspektivy spolupráce s EU i možnosti vzájemné návaznosti humanitární pomoci a rozvojové spolupráce.

Program dvoustranné rozvojové spolupráce České republiky s Etiopií na období 2018-2023 definuje rozvoj venkova a zemědělství jako jeden z prioritních sektorů spolupráce. Zemědělství zůstává významným zdrojem ekonomického růstu země, z toho důvodu se Program spolupráce soustředí především na zajištění potravinového zabezpečení obyvatelstva při současné ochraně krajiny a udržitelném hospodaření s půdou a lesy. V rámci tohoto sektoru si Česká republika klade za cíl zlepšit celoroční přístup všech skupin obyvatelstva k bezpečné, výživné a dostačující stravě, čehož má být dosaženo mj. posilováním kapacit a efektivity zemědělského poradenství, vytvářením hodnotových řetězců v zemědělské výrobě a vytvářením živobytí pro všechny skupiny obyvatelstva. Součástí aktivit bude také zavádění principů udržitelného hospodaření s půdou a krajinou, tvorba územních plánů, zalesňování, diversifikace vegetačního pokryvu, posílení schopnosti krajiny zadržovat vodu a další vhodné úpravy v krajině.²¹

Projekt navazuje na projekt „*Využití vodních zdrojů pro trvale udržitelnou zemědělskou produkci v zóně Kembata Tembaro*“ realizovaný v letech 2014 – 2018 Mendelovou univerzitou v Brně. Tento projekt měl za cíl ochranu zemědělského půdního fondu v zóně Kembata Tembaro spolu se současnou podporou zemědělské produkce místních drobných farmářů. Stěžejní aktivitou bylo vybudování zavlažovacího systému, doplněné o další protierozní opatření, které umožňují efektivnější hospodaření s dešťovou vodou za účelem zvýšení zemědělské produkce drobných farmářů. V rámci projektu byly také založeny dvě zemědělská družstva (kooperativy) a dvě pokusná pole o rozloze minimálně 2500 m², na nichž probíhají školení v režimu Farmer Field Schools. Projekt nadále posílil konkurenceschopnost zemědělství v dané lokalitě prostřednictvím detailního průzkumu charakteristik zdejší půdy a poskytnutím vhodných agroekonomických vstupů s ohledem na místní podmínky a průzkum trhu. Výstupy předchozího projektu jsou souhrnně uvedeny v příloze zadávací dokumentace.

¹⁹ MZV, 2012. Program rozvojové spolupráce s Etiopií na období 2012-2017. Dostupné z: http://www.mzv.cz/file/903283/Program_spoluprace_CR_Etiopie_cj.pdf [cit. 2013-04-02]

²⁰ Přijata Usnesením vlády č. 591 z 21. srpna 2017

²¹ MZV, 2018: Programy rozvojové spolupráce 2018-2023. Dostupné z https://www.mzv.cz/jnp/cz/zahranicni_vztahy/rozvojova_spoluprace/dvoustranna_zrs_cr/prioritni_zeme_2018_2023/programy_rozvojove_s_poluprace_2018_2023.html [cit. 2013-03-07]

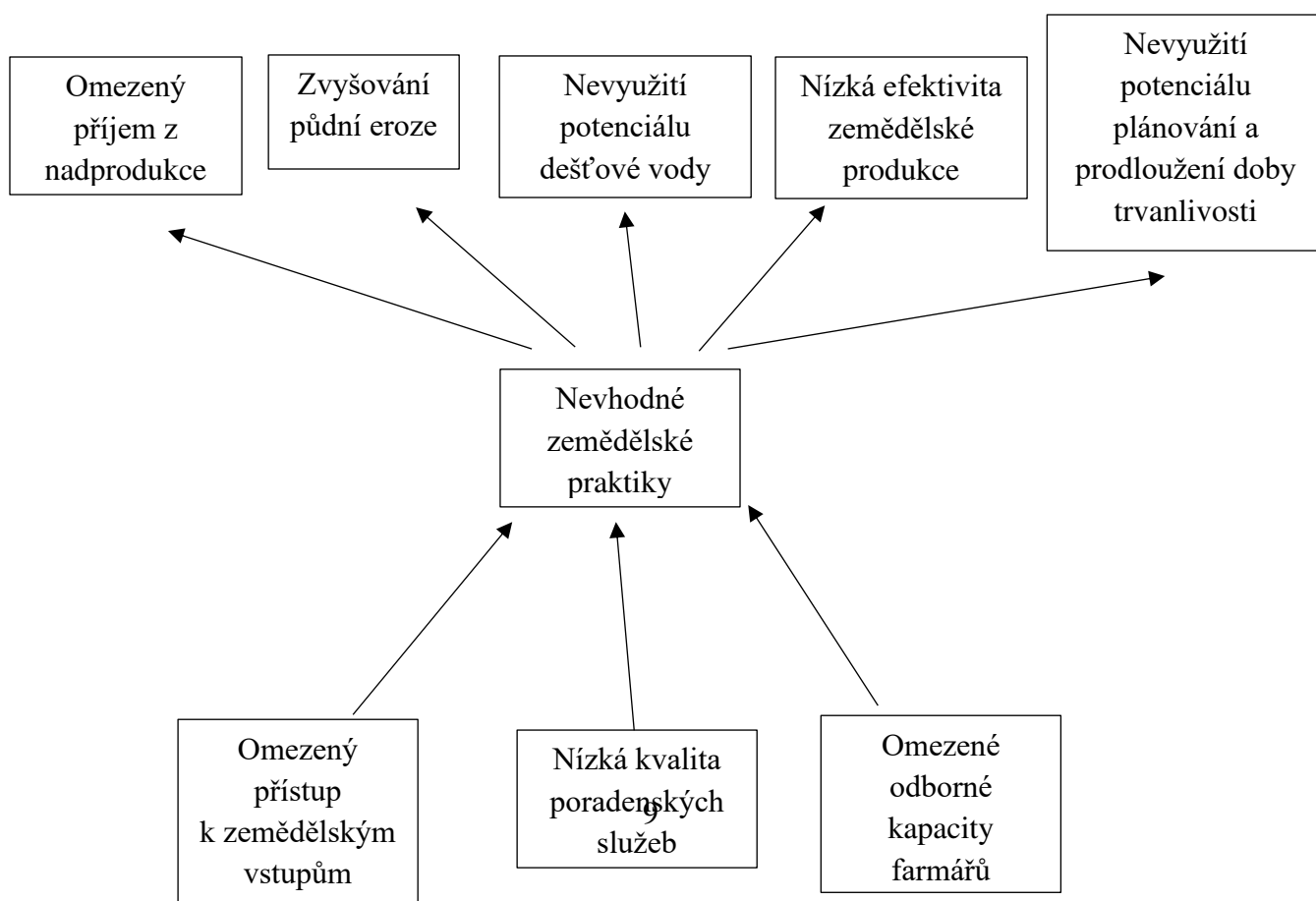
3. Analýza problému

Zemědělský sektor hraje v hospodářství Etiopie významnou roli, nicméně rozvoji jeho plného potenciálu brání kumulace strukturálních problémů. Nízká produktivita práce, nevhodné zemědělské postupy, neudržitelné nakládání s půdou, která přichází o živiny, změny klimatu vyznačující se na jedné straně záplavami, jež přispívají k půdní erozi, a na druhé straně extrémními suchy – to vše se negativně odráží na kvalitě rostlinné i živočišné produkce, a to mj. i v projektových oblastech ve woredách Kacha Birra (26 043 ha) a Angacha (17 848 ha) ležících v Regionu jižních národů, národností a lidu (SNNPR).

Na vybrané projektové oblasti ve woredách Kacha Bira a Angacha byly zaměřeny již aktivity projektu „*Využití vodních zdrojů pro trvale udržitelnou zemědělskou produkci v zóně Kembata Tembaro (Etiopie)*“ cílené na zvýšení zemědělské produkce dvou komunit drobných farmářů pomocí zavedení zavlažovacích systémů a lepšího využití dešťové vody. V současnosti jsou obě komunity schopné využít dešťovou vodu pro zvýšení své produkce a zároveň spravovat oba zavlažovací systémy i obhospodařovat demonstrační pole nově založených kooperativ.

Přestože předchozí projekt dosáhl svého cíle, jímž bylo efektivní využití vodních zdrojů pro intenzivní a trvale udržitelnou zemědělskou produkci při zvýšené odolnosti krajiny vůči erozi, vybrané komunity se stále potýkají s řadou výzev, které budou řešeny v rámci tohoto návazného projektu.

Diagram „strom problémů“ vyjadřující kauzalitu významných relevantních problémů:



Nevhodné zemědělské praktiky, které nadále využívá velká část farmářů, z nichž většina nebyla do předchozího projektu zahrnuta, mají za následek **malou efektivitu produkce**, a to především při zhodnocení poměru práce/vstupů/rozlohy zemědělské plochy. Místní farmáři pracují na zemědělské ploše o průměrné rozloze cca 0,5 ha. Na poličkách o takové velikosti jsou schopni vyprodukovat jenom omezené množství produkce, které je mnohdy nedostačující pro **zajištění potravinového zabezpečení domácnosti**, natož aby umožňovalo tvorbu **nadprodukce pro prodej**. Nevhodné zemědělské praktiky mají dopad na fyzikálně-chemický stav půdy, což napomáhá **zvyšování eroze půdy** a ztrátě půdního fondu. Za účelem zlepšování zemědělských praktik farmářů působí v lokalitách pracovníci tzv. zemědělských tréninkových center (Farmers' Training Centers, FTC), avšak jejich účinnost v rámci **poradenských služeb a předávání know-how** je stále v rozvoji a je nutná jejich další kapacitace a předávání příkladů dobré praxe z jedné lokality do druhé.

Nevyužití potenciálu plánování a prodloužení doby trvanlivosti produkce v důsledku omezených znalostí a odborných kapacit farmářů. Farmáři kooperativ a přímí příjemci předešlého projektu jsou schopni vyprodukovat nadbytky, avšak kvůli nemožnosti skladování či prodloužení doby trvanlivosti zpracováním produkce jsou nuceni prodávat je za nízké výkupní ceny v hlavní sezóně, kdy je dané produkce na trhu nadbytek. Vhodnějším plánováním, využitím dostupných vodních zdrojů pro produkci mimo hlavní sezónu a lepším skladováním by farmáři mohli prodávat produkci za lepší výkupní ceny, či dokonce navýšit přidanou hodnotu produkce jejím zpracováním, a tak si zajistit dodatečný příjem.

Nedostatečné využití potenciálu dešťové vody pro rozvoj zemědělské produkce farmáři - jednotlivci. Přestože byly v rámci předcházejícího projektu vytvořeny dva závlahové systémy a zároveň byly několika desítkám farmářů distribuovány barely na zachytávání dešťové vody, potenciál sběru, uchovávání a využití dešťové vody pro zvýšení zemědělské produkce na polích je stále nevyužit. Farmáři jsou tak odkázáni na střídání období dešťů a sucha, což je nutí produkovat v hlavní sezóně a prodávat nadprodukcí v době nízkých výkupních cen. Zavádění dalších systémů na zachytávání dešťové vody a budování zavlažovacích systémů pro pole farmářů - jednotlivců by přispělo k dalšímu zvýšení produkce a načasování sklizně i mimo hlavní sezónu.

Omezené finanční a podnikatelské kapacity farmářů-jednotlivců i kooperativ, jejichž rozvoj by přispěl k lepšímu využití individuální i kooperativní produkce plodin. Přestože v současné době obě kooperativy obdělávají demonstrační pole a spravují závlahové systémy, potenciál sdružování farmářů do kooperativ není zatím zcela využit. Limity se nacházejí především v rozsahu společné produkce a **vyjednávání lepších výkupních cen** u překupníků. Další rozvoj kooperativ závisí na zvýšení manažerských, finančních a podnikatelských dovedností správních rad i dalších členů kooperativ, stejně jako na zajištění vazeb s dodavateli zemědělských vstupů i finančních služeb.

Podvýživa, která se týká převážně matek a dětí kojeneckého až předškolního věku, je mnohdy způsobena nejen **nedostačující zemědělskou produkcí**, ale také špatnými praktikami při přípravě potravin i nevhodně vyváženým jídelníčkem – často se totiž nárůst zemědělské produkce nepromítne do zlepšení výživy domácnosti. Pozornost musí být věnována pěstování nutričně-hodnotných plodin a jejich zavedení do jídelníčku s doprovodnou osvětou na vhodné skladování a hygienu potravin.

Negativní dopady klimatických změn a nevhodného managementu krajiny na kvalitu půdy. Místní půdy zahrnující litosol, nitosol, kambisol a regosol jsou náchylné k půdní erozi, což dále prohlubují nevhodné technologie využití půdy i distribuce a intenzita dešťových srážek. V rámci předchozího projektu bylo protierozními opatřeními ošetřeno 20 ha území v lokalitě Angacha a přibližně o polovinu menší území v okolí zavlažovacího kanálu v lokalitě Kacha Bira, půdní eroze je však v obou lokalitách stále rozšířena a další aktivity na zlepšení půdy jsou žádoucí.

4. Analýza zainteresovaných stran

4.1 Zainteresované subjekty/partneři projektu

Zastřešující organizací pro zahraniční rozvojovou spolupráci v Etiopii je Ministerstvo financí a ekonomické spolupráce (*MoFEC – Ministry of Finance and Economic Cooperation*). ČRA podepisuje s MoFEC ke každému projektu Memorandum o porozumění (MoU).

Klíčovým aktérem zainteresovaným na realizaci projektu na regionální úrovni jsou finanční úřad pro ekonomickou spolupráci (*Bureau of Finance and Economic Cooperation, SNNPR – BoFEC*) a úřad pro zemědělství (*Bureau of Agriculture and Natural Resources, SNNPR*). Regionální úřad pro zemědělství se podílel na identifikaci projektového námětu a finanční úřad je signatářem dohody o implementaci projektu (*Project Implementation Agreement*), kterou má realizátor povinnost s ním před zahájením implementace projektu sjednat. Dohoda o implementaci projektu se podepisuje na základě obdržení podepsaného MoU ze strany ČRA.

Partneři na zonální úrovni jsou zemědělský úřad (*Zonal Bureau of Agriculture and Natural Resource Development*) zóny Kembata Tembaro, úřad pro družstva (*Zonal Bureau of Cooperatives*) a úřad pro vodu a zavlažování (*Zonal Bureau of Water and Irrigation*) a administrace zóny.

Na úrovni wored (okresů) jsou klíčovými partnery příslušné zemědělské úřady (*Woreda Agriculture Office*), úřady pro družstva (*Woreda Cooperative Office*) a úřady pro vodu a zavlažování (*Woreda Water and Irrigation Office*), které jsou nadřízené odpovědným pracovníkům v rámci administrace kebelí. Zemědělský úřad na úrovni woredy zajistí uvolnění tzv. rozvojových pracovníků (*Development Agents, DAs*) a supervizorů pro realizaci daných aktivit projektu. Dalšími zainteresovanými subjekty jsou nevládní organizace, asociace a další donoři podporující/realizující projekty v sektoru zemědělství.

4.2 Cílové skupiny

Přímá cílová skupina

Přímou cílovou skupinou projektu jsou farmáři z wored Kacha Birra a Angacha a 2 nově založené kooperativy:

- „*Lemlem Vegetable Producer cooperative*“ in Angecha woreda
- „*Borkosha development irrigation cooperative*“ in Kacha-Birra woreda

Nyní se kooperativy skládají z celkem cca 150 členů. Předpokládá se, že tito farmáři dále předávají získané znalosti a zkušenosti okolním farmářům, což zvýší množství koncových příjemců projektu, kteří benefitují z projektových aktivit. Z farmářů, kteří se aktivně účastnili předchozího projektu, mohou být identifikováni tzv. modeloví farmáři, jež budou své nově nabyté dovednosti předávat dalším členům komunit a jejichž pole budou sloužit ostatním za vzor.

Další cílovou skupinou jsou rozvojoví pracovníci (tzv. development agents) z vybraných FTCs se supervizory z příslušných woredních zemědělských úřadů (Woreda Agriculture Development Office, WADO).

Další cílovou skupinou jsou ženy, především kojící matky a děti do 5 let. Důraz bude kladen na správnou nutričně vyváženou stravu a současně jejich aktivní roli při zpracování zemědělských produktů – nejen při konzervaci těchto produktů, ale i při vytvoření produktů s přidanou hodnotou.

Poslední cílovou skupinou, se kterou bude pracováno, je tzv. zástupce komunity, či komunitní hybatel/mobilizátor, který bude přizván na projektové aktivity, aby dále motivoval a šel příkladem ostatním členům komunity pro zapojení se do projektu.

Koneční příjemci projektu

Konečnými příjemci projektu jsou rodiny farmářů zahrnutých do projektu, členové dalších kooperativ, které v oblasti působí, a další farmáři z projektových lokalit a jejich rodiny. Nepřímými příjemci projektu jsou také překupníci a prodejci zemědělských produktů. Ti všichni budou těžit z rozvoje zemědělských kapacit cílových farmářů a následného zvýšení zemědělské produkce.

Průměrně čítá rurální domácnost v Etiopii 4,9 osob, celkově tak bude projektem zasaženo minimálně 750 osob z domácností cílových farmářů.²² Průměrně je v populaci 15 % dětí mladších pěti let, z nichž 38 % trpí chronickou podvýživou (tzv. stunting, je malých ke svému věku), 10 % trpí akutní proteinově energetickou podvýživou (tzv. wasting, má nízkou váhu ke své tělesné výšce) a 24 % má podváhu.²³ Předpokládá se, že zvýšení zemědělské produkce povede i ke zvýšení potravinového zabezpečení rodin, a tedy ke snížení výskytu podvýživy u dětí do pěti let.

²² Central Statistical Agency, 2017: Ethiopia: Demographic and Health Survey 2016. Dostupné z https://www.researchgate.net/profile/Taddese_Zerfu/publication/320109833_Ethiopian_Demographic_and_Health_Survey_2016/links/59ce870da6fdcc181abb5db3/Ethiopian-Demographic-and-Health-Survey-2016.pdf [cit. 2018-08-23]

²³ Central Statistical Agency, 2017: Ethiopia: Demographic and Health Survey 2016. Dostupné z https://www.researchgate.net/profile/Taddese_Zerfu/publication/320109833_Ethiopian_Demographic_and_Health_Survey_2016/links/59ce870da6fdcc181abb5db3/Ethiopian-Demographic-and-Health-Survey-2016.pdf [cit. 2018-08-23]

K výše uvedenému je třeba doplnit, že bude kladen důraz na to, aby skupiny nejvíce ohrožené podvýživou (jako jsou kojící matky a děti do 5 let) nebyly pouze konečnými příjemci, ale i cílovou skupinou, se kterou se bude aktivně pracovat v průběhu projektu. Projekt se tak zaměří na zlepšení nutriční skladby potravin prostřednictvím zintenzivnění a diverzifikace produkce, ale také přímo složenými nutričně bohatými plány a konkrétními jídlami, která mohou v domácnostech ženy snadno připravit pro svoje děti a rodiny.

4.3 Podpora projektu ze strany země příjemce

Celý projekt vznikl na základě etiopského projektového námětu a byl připravován v úzké spolupráci s etiopskými partnery, kteří se podíleli také na identifikování i implementaci projektu „*Využití vodních zdrojů pro trvale udržitelnou zemědělskou produkci v zóně Kembata Tembaro*“. Lze tedy předpokládat silnou institucionální podporu na úrovni státní správy i samosprávy.

V rámci Memoranda o porozumění sjednaného mezi Ministerstvem zahraničních věcí České republiky a Ministerstvem financí a ekonomické spolupráce Federativní demokratické republiky Etiopie se etiopská strana přímo zavázala k následujícímu:

- zprostředkovat spolupráci na zajištění všech relevantních dokumentů a povolení, nevyjímaje také víza a pracovní povolení pro české experty;
- zajistit osvobození od dovozních cel, DPH a dalších poplatků spojených s dovozem veškerého vybavení dodaného v rámci projektu;
- a poskytnout další pomoc a spolupráci při implementaci projektu dle možností platné legislativy.

5. Intervenční logika projektu

Shrnutí intervenční logiky projektu je uvedeno v matici logického rámce, která je přílohou č. 1 tohoto projektového dokumentu. V následujících podkapitolách je tato logika a strategie řešení projektu podrobně rozepsána.

5.1. Rozvojový záměr projektu – dopady

Rozvojovým záměrem projektu je přispět k naplnění cílů SDGs 2.1, 2.4, 15.2 a 15.3, ukončit hlad a podvýživu v Etiopii, popřípadě v rozvojových zemích světa a přispět ke snížení dopadů klimatických změn ve světě díky šetrným a dlouhodobě udržitelným praktikám. Tento záměr je i v souladu se Strategií zahraniční rozvojové spolupráce České republiky na období 2018-2030, kde je Etiopie zařazena mezi prioritní programové země a zároveň je v souladu s Programem dvoustranné rozvojové spolupráce České republiky s Etiopií na období 2018-2023, kde jsou rozvoj venkova a zemědělství definovány jako jedny z prioritních sektorů spolupráce.

5.2. Cíle projektu

Cílem projektu bude zajištění stálého finančního příjmu farmářů z odbytu produktů s vyšší tržní hodnotou, přístup farmářů k nutričně bohatým potravinám, zvýšení protierozní odolnosti komunit a dlouhodobější přístup k užitkové vodě ve vybraných kebelích zóny Kembata Tembaro, SNNPR.

Těchto cílů bude dosaženo především díky pokračování a dalšímu zavedení udržitelných praktik zemědělské produkce – tzv. Climate smart agriculture, a tím zvýšení produkce. Zároveň bude dbáno na diverzifikaci plodin a produktů, aby zemědělci nebyli závislí pouze na jednom zdroji příjmů a v případě nepřízné počasí, cen na trhu či jiných vlivů měli i další plodiny a produkty – rostlinného i živočišného původu.

Zemědělcům budou také představeny různé způsoby, jak vyprodukovanou úrodu správně skladovat a dále zpracovávat, aby mohlo dojít k tvorbě produktů s přidanou hodnotou a bylo možné zmírnit závislost na aktuálních cenách na trhu.

Navržené rostliny, plodiny a produkty budou zároveň širokého nutričního spektra, aby umožnily místním rodinám přístup k nutričně vyvážené stravě, nicméně stále založené především na místních a tradičních druzích rostlin, aby bylo možné docílit větší úspěšnosti a ochotě přijmout navrhované úpravy a změny.

Také bude dále navázáno na aspekty předchozího projektu, které se zaměřovaly na sběr a zadržování dešťové vody a budou navrženy další inovativní praktiky prodlužující zemědělcům možnost zacházení s vodou, alespoň o měsíc déle než za původních opatření a pokračování protierozních praktik a opatření.

Všechna výše zmíněná opatření budou prováděna takovým způsobem, aby se současně budovaly i kapacity personálu poradenských center v oblastech, a tím se přenesla znalost a zkušenost. Pracovníci poradenských služeb tak budou moci být nápomocni zemědělcům i po skončení projektu, případně budou moci poskytnout pomoc novým zemědělcům se zavedením prezentovaných praktik. Speciální pozornost bude také věnována zabezpečení nutričně vyvážené stravy a přístup k ní především pro kojící matky a děti do 5 let.

5.3. Výstupy a aktivity projektu

Realizátor je zodpovědný za dosažení výstupů v rozsahu stanoveném objektivně ověřitelnými indikátory v logickém rámci projektu a zároveň je zodpovědný za monitoring externích faktorů, tedy kontrolu rizik a naplňování předpokladů. V případě významných změn situace, zejména externích faktorů, které by ohrožovaly dosažení výstupů, je realizátor povinen neprodleně informovat ČRA.

Výstup 1: Zvýšení vědomostních kapacit poradenských center, místních zemědělců a kooperativ v oblasti zodpovědného pěstování, vhodných a dlouhodobě udržitelných zemědělských praktik tzv. Climate smart agriculture a jejich zavedení do praxe

V rámci tohoto výstupu budou provedeny takové aktivity, které pomohou potvrdit počáteční stav projektu a navázat dalším budováním kapacit jak poradenských center, tak samotných zemědělských kooperativ a zemědělců. Budou zmonitorovány současné zemědělské praktiky, plošnost jejich provedení a úroveň znalostí. Tím budou identifikovány potřeby pro případné

zefektivnění stávajících praktik, pro zavedení nových komplexních zemědělských praktik, nebo pouze rozšíření stávajících, v případě že se bude jednat o dobrou praxi.

Bude vždy zohledněno, jak zemědělci zacházejí s vodou, zda kladou důraz na protierozní opatření a zda jejich produkce zahrnuje a zohledňuje další postupy, které pomáhají odolnosti vůči klimatickým výkyvům. Tento výstup bude zároveň úzce provázán s výstupy 2 a 3, kdy bude proveden i monitoring diverzity farem, aby se lépe vyhodnotil možný příjem a vyvážený nutriční příjem pro zemědělce a jejich rodiny. Bude tedy kladen důraz na to, aby navržené praktiky, navržené plány školení a konkrétní kroky v praxi již rovnou toto zahrnovaly. Tento výstup bude uzavřen průběžnými školeními a praktickými změnami na pozemcích kooperativ, jejich členů a samotných zemědělců, které pomohou změnit, zaktualizovat a zefektivnit současnou produkci, aby byla šetrná, udržitelná a zabezpečující dostatečný příjem. Budou také vybudovány dostatečné kapacity pracovníků poradenských center, aby se na ně zemědělci mohli vždy obrátit pro radu i po skončení projektu.

Objektivně ověřitelné ukazatele (indikátory):

- 90 % respondentů – zemědělců – z cílové oblasti zná místního poskytovatele poradenství na konci projektu v roce 2021
- 60 % domácností použilo služby zemědělského poradenství v roce 2020 i v roce 2021
- o 50 % více techniků a relevantních pracovníků poradenských center má znalosti a umí přednášet o Climate smart agriculture praktikách, provádí školení farmářů a kontroluje v terénu správnou praxi (v roce 2020 – 30 %, v roce 2021 – 50 %)
- o 30 % více zemědělců než na počátku projektu používá a hospodaří dle zásad Climate smart agriculture

Zdroje ověření ukazatelů:

- individuální interview s farmáři
- náhodný výběr
- záznamy poradenských center o poskytnutých službách a školeních
- projektové monitorovací mise
- údaje v průběžných a závěrečných zprávách

Aktivita 1.1 Analýza stávajícího systému managementu přírodních zdrojů, úrovně znalosti a kapacit poradenských center a zemědělců

Nejprve budou porovnána data získaná z předchozího projektu se současným stavem situace, aby byla vytvořena realistická počáteční analýza, která usnadní implementaci navazujících aktivit a zároveň průběžný monitoring a hodnocení změny stavu na konci projektu.

Budou sbírána a porovnáována následující data:

- Počet pracovníků v poradenských centrech a úroveň jejich znalostí
- Jak často pracovníci poradenských center komunikují s kooperativami a samotnými zemědělci, jakou formou a o jakých informacích
- Zda sami zemědělci vědí o možnosti využívání služeb poradenských center a zda a pro jaké účely je využívají

- *Které praktiky momentálně zemědělci v kooperativách užívají, zda se drží dobré praxe, kde jsou jaké výzvy a problémy, co naopak funguje*
- *Jaká je skladba plodin, poměr živočišné a rostlinné produkce a jejich rozprostření v průběhu roku.*

Zodpovědné osoby: [REDACTED]

Předpokládaná doba realizace: září 2019 – listopad 2019

Aktivita 1.2 Vypracování analytické studie, identifikující stávající situaci a z ní vyplývající potřebné konkrétní opatření a praktiky pro zajištění lepší produkce, protierozní opatření agroekologické a permakulturní praktiky

V návaznosti na předešlou aktivitu bude vypracována analytická studie, která bude shrnovat stav počáteční situace a zároveň navrhne:

- *Které z vhodných a šetrných praktik zavedených v předchozím projektu jsou stále dodržovány a zda dosahují výsledků, které se očekávaly*
- *Jaké množství (buď v %, nebo v počtu domácností) tyto praktiky zavedlo*
- *Další – buď nové nebo upravené stávající potřebné konkrétní opatření a praktiky pro zajištění lepší produkce – zahrnující agroekologické postupy, větší diverzifikaci plodin, důraz na efektivní zacházení s vodou, protierozní opatření, permakulturní postupy apod.*
- *Počáteční souhrn potřebných praktik jako základ pro školení a zavedení do praxe v následujících aktivitách*
- *Tato studie bude analyzovat a navrhopvat praktiky pro rostlinnou i živočišnou produkci*

Studie bude stručná a přehledná – očekáváme min. 20 stránek. Bude vypracována v českém a anglickém jazyce. Příjemcům projektu bude analýza předána v tištěné anglické verzi v jednom vyhotovení na každou zapojenou instituci a v elektronické verzi na CD nebo flash disku. ČRA a ZÚ dostane studii v elektronické formě v českém jazyce.

Zodpovědné osoby: [REDACTED]

Předpokládaná doba realizace: říjen 2019 – prosinec 2019

Aktivita 1.3 Vypracování akčního plánu pro budování kapacit a postupné zavádění konkrétních „Climate smart agriculture“ praktik do praxe

Vzhledem k tomu, že ze závěrů předchozího projektu vyplývá, že kapacity pracovníků poradenských center jsou rozdílné než úroveň praxe a znalosti samotných zemědělců a kooperativ, bude zpracován detailní akční plán, který rozvrhne jaká školení jsou vhodná pro jakou skupinu, v jakém časovém intervalu a počtu opakování, počet praktických školení, postup zavádění těchto praktik do praxe a jejich měřítko.

Vše bude zkonzultováno a potvrzeno s příjemci, aby byl zajištěn a znovu ověřen zájem o daná témata, příjemci měli časové kapacity na daná školení a ověřilo se, že žádné relevantní téma nebyla vynechána.

Akční plán bude přehledně graficky zpracován v očekávaném rozsahu 5–15 stránek, podle obsáhlosti shledaných zjištění v rámci předchozí aktivity. Prezentace plánu bude provedena ve vizuálně atraktivní formě - s využitím tabulek a časových harmonogramů. Příjemcům projektu bude analýza předána v tištěné anglické verzi v jednom vyhotovení na každou zapojenou instituci a v elektronické verzi na CD nebo flash disku. ČRA a ZÚ dostane plán v elektronické formě v českém jazyce.

Zodpovědné osoby:



Předpokládaná doba realizace: prosinec 2019 - březen 2020

Aktivita 1.4 Školení a zpracování brožurek na jednotlivá témata Climate smart agriculture – protierozní opatření, agroekologické a permakulturní praktiky umožňující zvýšení produkce apod.

Školení na tzv. Climate smart agriculture, které zahrnuje jak agroekologické, tak permakulturní praktiky, protierozní opatření a další postupy zajišťující komplexní přístup k zemědělství a možnost dlouhodobě udržitelné produkce, budou adresována pracovníkům poradenských center, zemědělským kooperativám a samotným zemědělcům. Vždy se bude jednat alespoň o 30 zemědělců z každé kooperativy a alespoň o 80 % poradenských techniků. Dle potřeby budou probíhat školení odděleně pro poradenská centra nebo dohromady pro centra a kooperativy a zemědělce.

Školení se bude skládat z teoretické části – 40 % a praktické části 60 %. Bude se jednat o set cvičení rozprostřených po celou dobu trvání projektu v jednotlivých letech a s opakováním.

Předběžně očekávaná probíraná témata budou:

Pro poradenská centra	Pro kooperativy a zemědělce
<i>Spolupráce s kooperativami a zemědělci, inventarizace stavu</i>	<i>Spolupráce s poradenskými centry, vyhledávání rad a zavádění do praxe</i>
<i>Školení o udržitelném využívání půdních a vodních zdrojů -</i>	<i>Školení o udržitelném využívání půdních a vodních zdrojů</i>
<i>Protierozní opatření</i>	<i>Protierozní opatření</i>
<i>Agrolesnické systémy, pěstování a výsadba dřevin</i>	<i>Agrolesnické systémy, pěstování a výsadba dřevin</i>
<i>Agropastorální a agrosylvopastorální systémy, kombinovaný chov zvířat a výsadba</i>	<i>Agropastorální a agrosylvopastorální systémy, kombinovaný chov zvířat a výsadba</i>
<i>Kvalitní výživa jako nástroj pro udržitelný chov hospodářských zvířat</i>	<i>Kvalitní výživa jako nástroj pro udržitelný chov hospodářských zvířat</i>

Rozsah školení bude upřesněn na základě zpracovaných analýz. Předpoklad je min. 8 dní. Účastníkům bude poskytnuta strava.

Spolupráce s farmáři a inventarizace stavu na farmách: - Jak často a jakým způsobem komunikovat s kooperativami a zemědělci, jak zaznamenávat údaje o farmách a monitorovat pokrok a stávající praxe

Spolupráce s poradenskými centry, vyhledávání rad a zavádění do praxe: - Jakým způsobem, kdy a jak často je možné využívat služby poradenských center; Jak je kontaktovat a co je možné očekávat.

Školení o udržitelném využívání půdních a vodních zdrojů

Bude provedeno úvodní obecné školení teoretického charakteru pro zemědělské poradce, vybrané modelové farmáře, zástupce kooperativ a komunitní mobilizátory. Celkem bude proškoleno minimálně 40 osob. Školení budou vedena experty z GEOtestu společně s etiopskými experty.

Protierozní opatření

Školení se zaměří na poukázání na rizika stávajících praktik směrem k ohrožení kvality půdních zdrojů, představení různých typů protierozních opatření vhodných pro danou oblast a příklady správné praxe protierozních opatření. Seminář se zaměří nejen na technická protierozní opatření (například výstavba hrázek, teras, zasakovacích rybníčků, příkopů, zazemnění erozních rýh atd.), ale i na vegetační opatření při ochraně půdy proti erozi (například sje a výsadba rychlerostoucích dřevin). Školení bude zaměřeno na pracovníky poradenských center, vybrané zemědělce, zástupce kooperativ, a komunitní mobilizátory. Zároveň bude kladen důraz, aby se školení zúčastnily i ženy, alespoň zástupkyně komunit uvedené pod Aktivitou 4.2, aby došlo k širšímu šíření znalostí a pochopení kontextu na všech úrovních v rámci komunity.

Součástí školení bude určení vhodných druhů protierozních dřevin. Účastníci školení se naučí budovat malé vodohospodářské nádrže s kapacitou pojmout přívalovou vlnu při silných deštích a zároveň sloužících k dalším hospodářským účelům, tj. napájení dobytka, zavlažování zahrad a případně chov ryb.

Agrolesnické systémy, pěstování a výsadba užitkových a ovocných dřevin

Okruhy školení budou zahrnovat využití agrolesnických systémů při ochraně půdy (eroze, zvýšení půdní úrodnosti) a diverzifikaci zemědělské produkce drobných zemědělců, výběr vhodných druhů dřevin, získávání a selekce osiva, metody vegetativního množení, způsoby výsadby sazenic a péče o sazenice po výsadbě. Školení se bude dále zabývat vhodnými systémy pěstování užitkových i ovocných dřevin ve smíšené kultuře se zemědělskými plodinami – jejich designem, výsadbou a samotným managementem. Školení bude zaměřeno na poradenské služby, vedoucí kooperativ, zemědělce a komunitní mobilizátory.

Agropastorální a agrosylvopastorální systémy, kombinovaný chov zvířat a výsadba

Okruhy školení budou zahrnovat využití agropastorálních a agrosylvopastorálních systémů – tedy kombinovaný chov zvířat a zemědělské produkce, případně výsadby. Dané praktiky jsou velmi vhodné k diverzifikaci příjmů zemědělců a zároveň dobře chrání půdu proti erozi, napomáhají zvýšení půdní úrodnosti a zadržování vody v krajině. Školení bude zaměřeno na poradenské služby, vedoucí kooperativ, zemědělce a komunitní mobilizátory.

Kvalitní výživa jako nástroj pro udržitelný chov hospodářských zvířat

Toto školení bude zaměřeno na produkci a skladování krmiv a na požadavky na kvalitu. Kurz se bude skládat z částí jako vztahy mezi výživou zvířat, produkcí a zdravím, složení nejdůležitějších krmiv v projektové oblasti, funkce jednotlivých složek v krmivu, požadované množství a vliv na výrobu a welfare zvířat, nutriční hodnota a vlastnosti obilovin a pícnin, Low-input „Vollweide“ systém pro chov dojníc, koz a ovcí (pro každý druh zvlášť), složení krmných

dávek pro jednotlivé kategorie zvířat, techniky pěstování, sklizně a skladování krmiv, faremní evidence a výživa zvířat, správné zemědělské postupy při krmení

K jednotlivým školením budou poskytnuty informační materiály, především prezentace a přehledné informace k jednotlivým tématům. Materiály ze všech školení budou nakonec zpracovány do přehledných brožurek v anglickém jazyce, které budou vytištěny pro poradenská centra a k volnému stažení v elektronické podobě. Pro ČRA a ZÚ budou brožurky připraveny v českém jazyce, bude-li si to žadatel přát a anglická verze nebude dostačující. Zároveň budou předány v elektronické podobě.

Zodpovědné osoby: [redacted]
[redacted], lokální koordinátor

Předpokládaná doba realizace: březen 2020 – říjen 2021

Aktivita 1.5. Supervize a poradenství zemědělcům a poradenským centrům ohledně správné praxe zavedených praktik

Realizátor rovněž zajistí kontinuální podporu poradenským technikům, kooperativám a zemědělcům, bude monitorovat úspěšné zavádění praktik na farmách a následování správné praxe. V případě dotazů nebo pochybení opraví praxe zemědělce a poradenským technikům předá zaktualizované postupy, aby byla praxe upravena a vedena správně a zároveň, aby se dále budovala vědomostní kapacita poradenských pracovníků.

Zodpovědné osoby: [redacted]
[redacted] lokální koordinátor

Předpokládaná doba realizace: březen 2020 – listopad 2021

Výstup 2: Podpoření diverzifikace rostlinné a živočišné výroby a výroby produktů s přidanou tržní hodnotou a zvýšenou trvanlivostí

V rámci tohoto výstupu budou realizovány aktivity, které podpoří diverzifikaci rostlinné i živočišné výroby a napomohou zvýšení produkce, především díky agroekologickým postupům. Budou zmonitorovány stávající druhy využívané ke konzumaci a zpeněžení a budou doporučeny další druhy, které se postupně zavedou do současných pěstitelských systémů. Při výrobě těchto druhů bude kladen důraz na jejich vhodnost pro danou oblast, nutriční a ekonomickou hodnotu a také na to, zda jsou druhy místní, nebo introdukované. Účelem není nabídnout pouze momentálně moderní druhy na pěstování jako Moringu a Kešu, ale při výběru zohlednit i možnost stabilního příjmu či užitku daných druhů, i v případě budoucího poklesu ceny na trhu. (Vzhledem k historii Moringy a její původnosti a nutriční vhodnosti Kešu budou tyto druhy zahrnuty do stávajících plánů. Uvádíme je zde pouze pro pochopení našeho záměru.) Bude kladen také důraz na zapojení nutričně výživné zeleniny, ovoce a jiných obdobně vhodných druhů. Zároveň bude kladen důraz na zpracování produktů, a tím vytvoření přidané tržní hodnoty, prodloužení trvanlivosti, zmenšení závislosti na aktuálních cenách na trhu a zajištění stálejšího příjmu po celý rok bez výraznějších výkyvů.

Objektivně ověřitelné ukazatele (indikátory):

- průměrný počet druhů plodin pěstovaných cílovými domácnostmi na konci projektu (2021) je alespoň 5 nutričně vyvážených plodin (alespoň 3 v roce 2020) v každé domácnosti

- alespoň 2 plodiny v 80 % cílových domácností mají tržní potenciál a je možno je konzervovat nebo jinak zpracovat pro přidání tržní hodnoty v roce 2021 (buď v oblasti rostlinné nebo živočišné produkce)

Zdroje ověření ukazatelů:

- záznamy o „farm diversity score“ = hodnoty diverzity na farmě prezentované v rámci průběžných a závěrečné zprávě projektu. Výroční zprávy poradenských center a uvedené farm diversity score.
- inventář rostlin s tržním potenciálem a přidanou hodnotou po zpracování vyskytujících se a zavedených v oblasti v porovnání se sběrem dat přímo z cílových domácností – zmíněném v průběžných zprávách a závěrečné zprávě projektu.

Aktivita 2.1 Analýza současného stavu. jaké plodiny zemědělci pěstují, kolik plodin pěstují zároveň, s jakými nutričními a tržními hodnotami, zda produkty zpracovávají apod.

V návaznosti na koordinaci s aktivitou A1.1 budou porovnána data získaná z předchozího projektu se současným stavem situace, aby byla vytvořena realistická počáteční analýza, která usnadní implementaci navazujících aktivit a zároveň průběžný monitoring a hodnocení změny stavu na konci projektu.

Od kooperativ, vybraného náhodného vzorku zemědělců a případně dalších relevantních zdrojů budou sbírána a porovnávána následující data:

- Počet rostlinných druhů na domácnost/kooperativu
- Počet zvířat na zemědělce/kooperativu
- Prozkoumání případného vztahu velikosti pozemku a výběru rostlinných druhů, případně počtu zvířat a druhu
- Co určuje preference zemědělců při výběru plodin
- Seznam pěstovaných rostlin a jejich nutriční hodnoty
- Inventář živočišných produktů a jejich nutriční hodnoty
- Který typ výroby převládá – zda rostlinná, živočišná, či kombinovaná
- Jak často pracovníci poradenských center komunikují s kooperativami a samotnými zemědělci, jakou formou a o jakých informacích
- Zda sami zemědělci vědí o možnosti využívání služeb poradenských center a zda a pro jaké účely je využívají
- Které praktiky momentálně zemědělci v kooperativách užívají, zda se drží dobré praxe, kde jsou jaké výzvy problémy, co naopak funguje
- Jaká je skladba plodin, poměr živočišné a rostlinné produkce a jejich rozprostření během roku
- Jaké jsou výnosy, které plodiny, případně produkty a v jakém období je možné zpeněžit, hodnota produktů na trhu

Vypracovaná analýza bude stručná a přehledná – očekáváme min. 20 stránek. Bude vypracována v českém a anglickém jazyce. Příjemcům projektu bude analýza předána v tištěné anglické verzi v jednom vyhotovení na každou zapojenou instituci a v elektronické verzi na CD nebo flash disku. ČRA a ZÚ dostane studii v elektronické formě v českém jazyce.

Zodpovědné osoby: [redacted], lokální koordinátor

Předpokládaná doba realizace: září 2019 – listopad 2019

Aktivita 2.2 Navržení konkrétních opatření, jak diverzifikovat produkci, jaké možné další plodiny je možné zavést, aby se zlepšila potravinová bezpečnost a výživa v oblasti, případně tržní zisk

V návaznosti na předešlou aktivitu bude zpracován pracovní draft – seznam rostlin, který vyjmenuje vhodné rostliny, jejich vhodné spolukultury, uvede nutriční hodnoty a možné způsoby zpracování, a tím i možné orientační ceny na trhu.

Tento pracovní dokument bude dále využit při konkrétních školeních. Relevantní informace budou v komplexní formě prezentovány ve školících brožurkách, které budou korespondovat s danými tématy níže uvedených aktivit. Účelem této aktivity je vygenerovat seznam potenciálně vhodných rostlin a následně ověřit, zda by dané rostliny bylo možné skutečně pěstovat v oblasti, a diverzifikovat tak místní produkci. Dále, pokud by si zadavatel přál, realizátor může uvést předvybrané druhy v průběžné zprávě. V každém případě bude ověřena realističnost zavedení nových plodin do oblasti a na základě zájmu farmářů a proveditelnosti budou vybrány konkrétní druhy.

Zpracovaný dokument bude zahrnovat výše uvedené údaje a bude pouze v českém jazyce, jako pracovní dokument pro realizaci následných aktivit.

Zodpovědné osoby: [redacted], lokální koordinátor

Předpokládaná doba realizace: říjen 2019 – únor 2020

Aktivita 2.3 Školení a zpracování školících materiálů na témata spojená s diverzifikací plodin, pěstováním plodin s nutriční hodnotou, případně tržní hodnotou, způsoby konzervace plodin, produktů a krmiv; uchování a přidání jejich hodnoty

Školení na témata spojená s diverzifikací plodin, pěstováním plodin s nutriční hodnotou, případně tržní hodnotou, způsoby konzervace plodin, produktů a krmiv; uchování a přidání jejich hodnoty budou adresována pracovníkům poradenských center, zemědělským kooperativám a samotným zemědělcům – vždy alespoň 30 zemědělců z každé kooperativy a alespoň 80 % poradenských techniků. Dle potřeby budou probíhat školení odděleně pro poradenská centra nebo dohromady pro centra a kooperativy a zemědělce.

Školení se bude skládat z teoretické části – 40 % a praktické části 60 %. Bude se jednat o set cvičení rozprostřených po celou dobu trvání projektu v jednotlivých letech a s opakováním.

Předběžně očekávaná probíraná témata budou:

Téma školení
Co je to diverzifikace
Které z plodin, které se v současné době pěstují, jsou velmi vhodné a nutričně bohaté
Jaké plodiny by bylo vhodné zavést do produkce a jakým způsobem

<i>Užitkové zahrady „homegardens“</i>
<i>Agroekologické a agrosylvopastorální způsoby hospodaření jako cesta ke zvýšení produkce</i>
<i>Kompostování</i>
<i>Konzervace produktů a výroba produktů s přidanou hodnotou</i>
<i>Sušení plodů a zeleniny za pomoci solárních sušiček</i>
<i>Výroba „mouky“ z různých rostlin – Moringa, Cassava, apod.</i>
<i>Výroba džusů, džemů a podobných zpracovaných produktů – např. z kešu jablíček</i>
<i>Konzervace a skladování krmiv</i>
<i>Silážování</i>
<i>Senážování</i>

Rozsah školení bude upřesněn na základě zpracovaných analýz. Předpoklad je min. 8 dní. Účastníkům bude poskytnuta strava.

Co je to diverzifikace

V rámci tohoto školení bude zemědělcům, zástupcům kooperativ a poradenským pracovníkům srozumitelnou formou vysvětleno, co je to diverzifikace plodin a výroby a proč je to tak důležité. Toto školení bude úzce provázáno se školením zaměřeným na to „Které z plodin, jež se v současné době pěstují, jsou velmi vhodné a nutričně bohaté“ a „Jaké plodiny by bylo vhodné zavést do produkce a jakým způsobem“.

Užitkové zahrady „homegardens“

V rámci tohoto školení bude vysvětleno, co jsou home gardens - užitkové zahrady - a jakou roli mohou hrát v zabezpečení potravinové a nutriční bezpečnosti. Toto školení bude zaměřeno na vytvoření vhodných osevních postupů zohledňujících tradiční spektrum plodin a funkci užitkových zahrad a bude propojovat tradiční znalosti místních zemědělců s novými vědeckými poznatky v oboru zemědělské rostlinné produkce a agroekologie. Cílem bude zvýšit povědomí zemědělců o dostupnosti rostlinných genetických zdrojů (zajištění vlastního osiva, metody vegetativního množení) a přístupech vedoucích ke zvýšení výnosů plodin (např. integrovaná ochrana rostlin). Na školení budou přizvány i ženy z komunit, aby si také budovaly znalosti a mohly nabyté zkušenosti využít při skladbě nutričně bohatého jídelníčku pro své rodiny, a zároveň tak tedy získaly vědomosti, jak je možné diverzifikovat produkci a obohatit stravu.

Agroekologické a agrosylvopastorální způsoby hospodaření jako cesta ke zvýšení produkce

Toto školení bude provedeno v návaznosti a koordinaci s aktivitou 1.4 – obdobným školením. Pro bližší popis viz výše. Na školení budou přizvány i ženy z komunit, aby si také budovaly znalosti a mohly nabyté zkušenosti využít při skladbě nutričně bohatého jídelníčku pro své rodiny, a zároveň tak tedy získaly vědomosti, jak je možné diverzifikovat produkci a obohatit stravu.

Kompostování

Školení zaměřené na praktické ukázky optimalizace surovinové skladby, stanovení zralosti a správnou techniku aplikace do půdy. Bude vysvětlen přínos tohoto postupu pro další produkci a budou také představeny různé způsoby provedení.

Konzervace produktů a výroba produktů s přidanou hodnotou

V rámci tohoto a navazujících školení - Sušení plodů a zeleniny za pomoci solárních sušiček; Výroba „mouky“ z různých rostlin – Moringa, Cassava apod.; Výroba džusů, džemů a podobných zpracovaných produktů – např. z kešu jablíček – bude kladen zvláštní důraz na účast alespoň některých žen, které se účastní komunitních setkání, aby byla znalost předána skutečně všem cílovým skupinám a lépe došlo k provázání všech aktivit projektu a komplexnosti projektu. Školení se bude skládat převážně z praktických ukázek a cvičení a účastníci v rámci něj vždy vytvoří nějaký z produktů. Toto školení bude zaměřeno na zpracování produktů rostlinného i živočišného původu.

Konzervace a skladování krmiv

Toto školení seznámí cílové skupiny se základy, významem a nutností konzervace a skladování krmiv a bude zahrnovat i teoretickou a praktickou ukázkou dvou hlavních způsobů konzervace – **Silážování** a **Senážování**. Tyto postupy budou mít zároveň vyčleněné svoje samostatné bloky, aby mohlo dojít ke komplexnímu přenosu znalostí.

K jednotlivým školením budou poskytnuty informační materiály, především prezentace a přehledné informace k jednotlivým tématům. Materiály ze všech školení budou nakonec zpracovány do přehledných brožurek v anglickém jazyce, které budou vytištěny pro poradenská centra a k volnému stažení v elektronické podobě. Pro ČRA a ZÚ budou brožurky připraveny v českém jazyce, bude-li si to zadavatel přát a anglická verze nebude dostačující. Zároveň budou předány v elektronické podobě.

Zodpovědné osoby:

 lokální koordinátor

Předpokládaná doba realizace: březen 2020 – říjen 2021

Aktivita 2.4 Výroba a zavedení jednoduchých solárních sušiček pro sušení ovoce, zeleniny a jiných zemědělských produktů

V rámci dosažení tohoto výstupu bude také vyrobeno a dodáno min. 25 domácích solárních sušiček (vždy do každé z kooperativ a do vybraných rodin zemědělců, s možností sušení i pro sousedy), které jsou jednoduché konstrukce a mohou využít zcela přírodních zdrojů a schopnosti usušit ovoce během 4-9 hodin = tedy během jednoho denního cyklu.

Např. komínová sušička pro jasné nebo polojasné počasí je velmi jednoduchá a levná varianta. Její výroba počítá s lokálními materiály s použitím igelitových folií. Skládá se ze sušicí komory = stolu, na němž jsou umístovány na jutový či kovový výplet sušené plody, a navazujícího komínu, jenž zajišťuje stálý průtah horkého vzduchu přes sušicí stůl. Konstrukce sušícího stolu smontovaná z latí či bambusových tyčí je překryta černou či folií, která vyhřívá vzduch pod sušeným ovocem či zeleninou umístěných na kovových, jutových, či textilních sušících rámech mírně nad konstrukcí černého rámu, aby vzduch mohl proudit nad i pod sušenými plody. Nad

nimi je umístěn kryt z průhledné či černé plastové folie, přichycené na jednoduché rámové konstrukci opět z latí či bambusových tyčí. Kryt zajišťuje ochranu před hmyzem a zároveň pomáhá směřovat horký vlhký vzduch proudící nad a pod sušenými plody do konstrukce komínu, skládajícího se opět z jednoduchého rámu z latí či bambusových tyčí, překrytých průhlednou folií. Dostatečně vysoký komín, ve kterém dojde díky průhledné folii k dalšímu dodatečnému ohřevu vzduchu, umocní vytažení horkého vzduchu ze sušící komory.

Tento způsob úpravy je velmi efektivní, pomůže zachovat nutriční hodnoty dané původní plodiny a zároveň dopomůže k delší trvanlivosti, a tím i možnosti prodeje na trhu za zvýhodněnou cenu, tj. mimo dobu hlavní produkce a/nebo alespoň k přístupu dané domácnosti k produktům s delší trvanlivostí a potřebnou nutriční hodnotou. V ten samý okamžik se jedná o zcela nenákladný způsob a k životnímu prostředí velmi šetrný mechanismus, jak dodat přidanou hodnotu k produktům.

Navrhované zařízení je technologicky velmi jednoduché a není zdrojem žádného znečištění. Je ale nutno zmínit, že je možné tento systém používat pouze za slunných dnů.

Zodpovědné osoby:

[REDACTED]

Předpokládaná doba realizace: květen 2020 – červenec 2021

Aktivita 2.5 Supervize a poradenství pro zemědělce zavádějící doporučené plodiny, při konzervaci produktů a živočišné produkci apod.

Realizátor zároveň zajistí kontinuální podporu poradenským technikům, kooperativám a zemědělcům. Bude monitorovat úspěšné zavádění na farmách a následování správné praxe. V případě dotazů, nebo pochybení praxe zemědělce opraví a poradenským technikům předá zaktualizované postupy, aby byla upravena praxe a byla vedena správně a zároveň aby se dále budovala vědomostní kapacita poradenských pracovníků.

Zodpovědné osoby:

[REDACTED] lokální koordinátor

Předpokládaná doba realizace: květen 2020 – listopad 2021

Výstup 3: Prodloužení období přístupu k vodě, a tím i zdrojům potravy v průběhu suchých měsíců díky zavedení šetrných, udržitelných a inovativních praktik

V rámci popisu kapitoly 3 tohoto dokumentu a zadávací dokumentace bylo nevyužití potenciálu dešťové vody uvedeno jako jeden ze zásadních problémů. Třebaže tatáž kapitola uvádí, že mnohá opatření byla zavedena již v předchozím projektu, stále je prý prokázáno nedostatečné zadržování vody a nevyhovující situace ohledně zadržování, rozvádění a zacházení s vodou. Z tohoto důvodu chceme v rámci tohoto výstupu zúročit 50 leté zkušenosti společnosti GEOtest a jejich expertů v oblasti zacházení s vodními zdroji, jejich vyhledávání, zadržování a efektivní zacházení s nimi. Samozřejmostí je tak ověření počáteční situace, kontrola stávajících opatření a jejich efektivity. (Je možné, že od počátku do konce předchozího projektu se účinnost opatření snížila a je nutné diagnostikovat, zda kvůli nevhodnosti opatření nebo vnějším vlivům.) Žádné závažné případné nedostatky se nepředpokládají, ale pokud ano, budou navržnuta nápravná řešení.

Jako doplňující opatření bude zavedeno inovativní opatření, které umožní vodu lépe skladovat za energeticky udržitelných opatření bez dodatečných nákladů a přečerpávat a rozvádět kapénkovou závlahou tak, aby nasbíraná voda mohla být využita i minimálně měsíc poté, co by za jiných okolností již nebyl přístup k vodě. Zabezpečíme tak tedy nejen prodloužené období přístupu k vodě, ale tím i ke zdrojům potravy a vyšší úrodě i na počátku suchých měsíců.

Objektivně ověřitelné ukazatele (indikátory):

- *Od roku 2020 - každý následující rok je v období sucha o 1 měsíc delší přístup k vodě díky aplikovaným praktikám a technologiím (kooperativách a u zemědělců, kteří toto používají)*

Zdroje ověření ukazatelů:

- *Porovnání výsledků z počáteční analýzy s výsledky projektu prezentovanými v průběžných a závěrečných zprávách, přímé pozorování v terénu.*

Aktivita 3.1 Analýza současného stavu – jakým způsobem zacházejí zemědělci s vodou, jaké jsou možnosti sběru vody apod.

Nejprve budou porovnána data získaná z předchozího projektu se současným stavem situace, aby byla vytvořena realistická počáteční analýza, která usnadní implementaci navazujících aktivit a zároveň průběžný monitoring a hodnocení změny stavu na konci projektu.

Budou sbírána a porovnávána následující data:

- *Rozsah opatření v předešlém projektu – velikost zachytivé plochy, množství skutečně akumulované hodnoty (probíhala evidence měření?), porovnání předpokladu a skutečnosti*
- *Proměna výše uvedených dat od začátku do konce projektu a k září 2019*
- *Která opatření byla původně navržena a která byla nakonec skutečně implementována (aby se zamezilo případnému opakování chyb z minulosti a došlo k využití tzv. lessons learned)*
- *Které z navržených praktik zemědělci shledávají praktickými a dále aplikují a zda jsou s nimi spokojeni*
- *Jakým způsobem je zachycená voda skutečně užívaná – zda nedochází k jejímu použití za jinými účely*
- *Porovnání dat s geomorfologickými údaji krajiny*
- *Kvalita jímané a čerpané vody zejména z pohledu fyzikálních parametrů/mechanického znečištění*
- *Ověření proveditelnosti pro nová zamýšlená opatření*

Na základě výše zmíněných dat bude vytvořen pracovní projektový dokument, který bude na cca 20 stránkách monitorovat počáteční stav a bude propojen s aktivitou A3.2., v rámci níž budou doplněny další údaje – konkrétně efektivní způsoby sběru dešťové vody a inovativních způsobů, jak vodu udržovat i v období sucha. Tento dokument bude vyhotoven v českém jazyce.

Zodpovědné osoby:



Předpokládaná doba realizace: září 2019 – únor 2020

Aktivita 3.2 Navržení efektivních způsobů sběru dešťové vody a inovativních způsobů, jak vodu udržovat i v období sucha

V návaznosti na A3.1 budou navržena konkrétní technická řešení pro sběr, uchování a následný rozvod vody.

Je záměrem navrhnout technické řešení založené na čerpání vody ze sběrných nádob do centrální sběrné a lépe zabezpečené nádoby, a to díky ostrovním systémům na čerpací rozvod vody, které budou dále schopny vést vodu do rozvedených svodů kapénkové závlahy, která poskytne zcela unikátní a nejvíce hospodárné řešení pro rozvod a využití sebrané vody.

Výše zmíněná technologie a navrhnutá opatření budou rozpracována cca na 20 stránkách dokumentu, který bude vypracován a propojen s aktivitou A 3.1, aby na jejím základě mohla být vhodně nakoupena a dodána požadovaná zařízení. Zároveň budou technické a další údaje z tohoto výstupu zúročena v rámci A 3.3 k dodávce, školení a instrukcím k údržbě s tímto zařízením.

Zodpovědné osoby: 

Předpokládaná doba realizace: prosinec 2019 – listopad 2020

Aktivita 3.3 Dodávka materiálu a drobného zařízení pomáhajícího zadržovat a následně rozvádět vodu, instalace a školení o údržbě

V rámci této aktivity bude dodáno 5 čerpadel (např. A60-24PV) včetně solárních panelů o 40W. Rovněž budou dodány nádrže na dešťovou vodu a náhradní díly na min. 2 roky. Dodané zařízení bude předáno každé z kooperativ a ke sdílení vybraným farmářům, kteří se budou aktivně podílet na projektu a zavádět požadované šetrné praktiky, aby se cítili více motivováni. Dodané zařízení bude instalováno za odborného dohledu českých expertů, kteří zároveň provedou školení na správné užívání, zacházení s dodaným materiálem a možné opravy a servis.

Zodpovědné osoby: 

Předpokládaná doba realizace: červen 2020 – červenec 2021

Aktivita 3.4. Supervize a poradenství pro zemědělce zavádějící dodané technologie a pro techniky starající se o údržbu

Realizátor zajistí kontinuální podporu poradenským technikům, kooperativám a zemědělcům, kteří disponují a pracují s dodanými technologiemi a předvybranými údržbáři, zda vše funguje, jak má, k zodpovězení případných dotazů apod. V případě dotazů nebo pochybení praxe opraví realizátor příjemce a poradenským a údržbářským technikům vysvětlí správné postupy pro danou akci, aby byla upravena praxe, zařízení se správně používalo a udržovalo a současně, aby se dále budovala vědomostní kapacita poradenských pracovníků.

Zodpovědné osoby:  lokální koordinátor

Předpokládaná doba realizace: listopad 2020 – listopad 2021

Výstup 4: Rozšíření povědomí o nutričně vyvážené stravě a zabezpečení potravinových zdrojů umožňujících nutričně bohatý příjem stravy – s důrazem na kojící matky a děti do 5 let

Dosažením tohoto výstupu se zlepší povědomí místních obyvatel o nutnosti příjmu bezpečných, tedy nezávadných potravin, a nutričně vyvážené stravy. Účelem tohoto výstupu není do regionu zavádět nové, aktuálně moderní potraviny, ale spíše využít stávající, najít nutričně bohaté zdroje i mezi tradičně užívanými potravinami a ty například obohatit o zavedení nějaké z nových plodin. Aby se nejednalo pouze o teoretizování a nově nabyté znalosti byly dobře přijaty, tento výstup bude pracovat především se ženami na komunitní úrovni. Speciální důraz bude kladen na kojící matky a děti do 5 let. Komunitním rozsahem těchto aktivit bude dosaženo lepšího přijetí nově nabytých informací a zároveň využito tradiční role žen ve společnosti.

Objektivně ověřitelné ukazatele (indikátory):

- Od začátku do konce projektu v roce 2021 se zvýší diverzita příjmu potravin tak, aby v jednom týdnu měla jedna rodina alespoň 5 různých pokrmů, případně navýšila diverzitu pokrmů alespoň o 2 nová jídla v jídelníčku = Zvýšení Individuálního Dietního Skóre Diverzity (IDDS) z počátečního stavu o 40 %
- 80 % žen z náhodně dotázaného vzorku v oblasti bude vědět, které z potravin, jež doma konzumují, mají vhodné nutriční složení

Zdroje ověření ukazatelů:

- Porovnání dat z analýzy počátečního stavu o nutričních hodnotách stravy s výsledky v závěrečné zprávě a zápisy z průběžných zápisků z komunitních setkání v průběhu projektu, kde bude monitorováno i zvyšování znalostí a povědomí u žen o nutričních potřebách

Aktivita 4.1 Analýza produktů na trhu, současné produkce a přístupu k produktům za účelem stanovení výživových hodnot potravin v oblasti

Nejprve bude provedena analýza počáteční situace, tedy průzkum produktů na trhu, složení (nutriční a druhová diverzita) aktuální produkce (v návaznosti s Aktivitami v rámci Výstupu 2), sběr informací o lokálních a regionálních zvyklostech spojených s konzumací a nutriční skladbou potravin. Tato analýza bude sloužit jako výchozí bod pro následující aktivity, kdy budou vytvořeny a poskládány výživové plány. Celý tento výstup bude provázán s Výstupem 2 a podpořen zavedením nutričně vhodných potravin do zemědělské produkce v regionu a různými druhy zpracování a konzervace potravin, které umožní přidat/podpořit nutriční hodnotu potravin. Zároveň bude aktivně a kontinuálně pracováno s komunitou, kdy se nebudou sbírat pouze teoretická data, ale ženy budou školeny a bude organizováno i komunitní vaření.

Zodpovědné osoby:



Předpokládaná doba realizace: září 2019 – listopad 2019

Aktivita 4.2 Komunitní setkání s ženami, především matkami od rodin s malými dětmi do 5 let za účelem získání informací o jejich stravovacích návycích a možnostech

Na začátku projektu bude uspořádáno komunitní setkání se ženami, jakožto klíčovou cílovou skupinu pro dobré přijetí a udržitelnost výstupů zamýšlených v rámci těchto aktivit. Realizátor představí projekt a jeho záměr. Participativním přístupem realizátor vyzíská informace o stravovacích návycích žen, kojících matek a jejich rodin. Zaměří se také na to, proč se rodiny

stravují právě takto a ne jinak, zda se jedná o důvody jako jsou chudoba, omezený finanční příjem, nedostatečný přístup k výživově bohatším potravinám, nebo nějaký jiný důvod.

Realizátor zpracuje hlavní zjištění ve formě projektového draftu a bude je prezentovat v průběžné zprávě. Detailní zpracování získaných informací bude prezentováno v daném kontextu až v rámci následující aktivity A4.3, kdy budou zpracovány a sestaveny konkrétní výživové plány.

Zodpovědné osoby: 

Předpokládaná doba realizace: říjen 2019 - listopad 2019

Aktivita 4.3 Participativní sestavení výživových plánů a výroba knihy receptů pro místní obyvatele s tradičními i moderními vždy nutričně bohatými jídly

V rámci této aktivity budou sestaveny konkrétní výživové plány, které je možné a doporučené následovat. Zároveň budou sbírány lokální tradiční recepty, přepočítána jejich nutriční hodnota a na základě vyhodnocení dané nutriční hodnoty budou buď doplněny další návrhy a dále doporučeny, nebo přímo zahrnuty do výživových plánů. Budou doporučeny produkty a konkrétní plodiny, jejich skladba a v případě, že v oblasti není dostatek tradičních a rozličných produktů, bude navrženo, aby zemědělci začali pěstovat další vhodné plodiny (náplň aktivit spojených s výstupem 2).

Vypracované výživové plány budou prezentovány ve formě brožurky, jejíž obsah bude zahrnovat především:

- *Úvod ohledně zásad správné výživy*
- *Vysvětlení a názorné ukázky, proč je správná výživa tak důležitá*
- *Seznam vybraných lokálních a introdukovaných rostlinných a živočišných zdrojů – samotná sklizeň, případně již zpracované produkty (v návaznosti na aktivity spojené s Výstupem 2).*
- *Návod, jak si správně sestavit jídelníček a co by nutričně vyvážená strava měla zahrnovat*
- *Příklady možných výživových plánů založených především na lokálních a tradičních zdrojích potravin doplněných o introdukované zdroje potravy, případně již zpracované produkty – např. typy zeleniny s významnou nutriční hodnotou, kešu či makadamové ořechy, nutričně bohaté ovoce apod.*

Tato brožurka bude mít předpokládaný rozsah 30 - 40 stránek a bude obsahovat obrázky a názorné ukázky, bude distribuovaná a vysvětlená ženám na komunitních setkáních. Bude v anglickém jazyce, zatímco česká verze bude předána ČRA a ZÚ v elektronické formě.

V rámci této aktivity bude navíc vyrobena obrázková kuchařka s tradičními a moderními pokrmy poskytujícími chutnou a vyváženou stravu. V dané kuchařce bude alespoň 20 receptů a budou zahrnuty obrázky z komunitních setkání a vaření pro větší autentičnost. Kuchařka bude prezentována v anglickém jazyce a distribuována na komunitním setkání v tištěné formě, zatímco česká verze bude předána v elektronické formě ČRA a ZÚ.

Zodpovědné osoby: 

Předpokládaná doba realizace: březen 2020 – listopad 2020 (pro výživové plány); dodání tradiční kuchařky – říjen 2021

Aktivita 4.4 Opakovaná komunitní setkání s ženami a matkami od rodin – diskuze a školení o správné výživě, lokálních stravovacích návycích, školení o správných návycích apod.

V rámci tohoto výstupu budou vedena opakovaná komunitní setkání, kde bude ženám a matkám vysvětleno, proč je správná výživa důležitá, jakým způsobem ji zajistit a jaké potraviny či produkty živočišného i rostlinného původu jsou vhodné pro dostatečně vyváženou stravu. Bude kladen důraz na to, aby bylo využito co nejvíce tradičních a původních rostlin jako cassava, moringa, místní zelenina, ale také doplněno o introdukované produkty s vyhovující nutriční hodnotou. Pro lepší vysvětlení bude použita a prezentována také brožurka ohledně správných stravovacích návyků a budou sbírány informace, které pomohou sestavit výše zmíněnou kuchařku.

Zodpovědné osoby: 

Předpokládaná doba realizace: březen 2020 – říjen 2021

Aktivita 4.5 Závěrečné komunitní setkání, společné vaření zdravého a nutričně bohatého jídla

Na závěr tohoto výstupu bude uspořádáno komunitní setkání se ženami a matkami od rodin, kdy budou prezentovány výsledky projektu a bude uspořádáno tzv. komunitní vaření. Toto setkání bude ukázkovým příkladem, jak je možné konzumovat nutričně vyváženou a zároveň chutnou stravu a bude i příležitostí prezentovat i ostatní výsledky projektů.

Zodpovědné osoby: 

Předpokládaná doba realizace: srpen 2021– říjen 2021

Výstup 5: Zajištění průřezových aktivit

V rámci tohoto výstupu bude zajištěna implementace průřezových témat a vytvořeno vzdělávací video, které napomůže zvýšení vizibility projektu, ale také samotným zemědělcům a případným jiným donorům, či realizátorům rozvojových projektů jako příklad dobré praxe.

Objektivně ověřitelné ukazatele (indikátory):

- Na konci roku 2021 je vytvořeno a uveřejněno alespoň 1 video, které zachycuje úspěchy projektu a demonstruje, které průřezové aktivity byly v projektu zahrnuty

Zdroje ověření ukazatelů:

- Prezentované video na youtube zobrazující správnou praxi, šetrné zacházení s životním prostředím i rovné zapojení žen i mužů v samotné realizaci projektu

Aktivita 5.1 Propagace dosažených výstupů přes sociální sítě, výroba videa ohledně správných praktik a dosažených výsledků, video z komunitního vaření se ženami a matkami

Tato aktivita není zamýšlena pouze jako zabezpečení visibility jakožto sekundární aktivity projektu, ale jako přímý soubor aktivit prezentující projekt a jeho úspěchy, jako konkrétní příklad lokálního projektu, který může sloužit jako příklad dobré praxe a inspirace pro jiné donory, realizátory, případně další relevantní aktéry, ať už v zemi, regionu, nebo v jiné rozvojové zemi s obdobným kontextem.

Krátké video z projektu bude nejen reprezentací projektových aktivit, ale bude sloužit i pro samotné zemědělce jako motivační a zároveň vzdělávací pomůcka. V rámci videa bude prezentováno několik doporučení/příkladů správné praxe a bude zahrnovat průřezová témata.

Bude se jednat např. o:

- Jak se správně starat o půdu spolu s příklady úspěšných protierozních opatření v regionu*
- Proč je důležité starat se o vodu a jak je možné ji sbírat, uchovávat a dále používat*
- Příklady správné praxe Climate smart agriculture v regionu a jeho pozitivní dopad na životní prostředí a zvýšení kvality života zemědělců a jejich rodin*
- Význam hygieny v procesu přípravy potravin a jeho vliv na dobré zdraví*
- Význam nutričně vyvážené stravy, jeho příklady a pozitivní vliv na zdraví obyvatel – především kojících matek a dětí do 5 let – komunitní vaření se ženami a matkami*
- Proč je nutné se chovat ke zvířatům ohleduplně a zabezpečit jim dobré životní podmínky – tzv. welfare*
- Příklady konzervace rostlinných a živočišných produktů a jejich uplatnění na trhu.*
- Apod.*

Připravené video vybere některé z výše uvedených témat dle aktuální vhodnosti a výsledků projektu a bude ho pak dále prezentovat přes sociální a jiná internetová média, jako např. LinkedIn, Youtube, Facebook, apod.

Zodpovědné osoby: 

Předpokládaná doba realizace: leden 2020 – listopad 2021

Aktivita 5.2 Řízení, koordinace a administrace projektu

Projekt bude realizován participativně. Základem a řídicí částí řešitelského týmu budou odborníci a manažeři GEOtestu s relevantními znalostmi a zkušenostmi. V místě bude stále přítomen projektový koordinátor s projektovou praxí s příslušným vysokoškolským vzděláním. Nedílnou součástí týmu budou zástupci partnerských organizací a komunit plně využívající zkušenosti z realizace jiných rozvojových projektů podobného formátu. Pro případnou úpravu strategií a postupů v průběhu realizace budou využity rady a doporučení CRA a ZÚ vzešlé z jejich monitorovacích misí.

Zodpovědné osoby: 


Předpokládaná doba realizace: září 2019 – listopad 2021

6. Postup realizace a monitoring

Postup realizace bude probíhat v souladu s projektovým dokumentem a s časovým harmonogramem realizace navrženým realizátorem a odsouhlaseným místním partnerem. Dokument Časový harmonogram realizace projektu je součástí nabídky. Časové rozvržení je rovněž uvedeno u jednotlivých aktivit. Firma GEOtest, a.s. bude odpovědná za management, implementaci i interní monitoring projektu (více v podkapitole 7.6. Management a organizace).

*Vzhledem k tomu, že tento projekt je pokračováním již úspěšně realizovaného projektu, na nějž navazuje, udržitelnost a určitý pozitivní dopad jsou tedy již v tuto chvíli částečně ověřeny. Pro zabezpečení kontinuity a plynulého pokračování projektu a dlouhodobého udržení dosažených výsledků a dopadů postaví Realizátor svůj přístup na plynulém navázání na předchozí projekt. Záměrem našeho projektu je ověřit vhodnost již aplikovaných praktik, na ně navázat v obdobném stylu (tzv. Climate smart agriculture) a dále ho rozvinout o inovativní a efektivní praktiky, které ještě posílí pozitivní dopad a udržitelnost projektu. Naším záměrem tedy není pracovat s komunitou znovu od začátku, ale vystavit úspěch projektu na jejich dosažených výsledcích a posunout je k většímu úspěchu. I z tohoto důvodu každý uvedený výstup v naší nabídce zahrnuje aktivitu „supervize“ (zajištěnou mezinárodními experty a lokálním koordinátorem), která zaručí efektivní budování kapacit a předávání projektu cílovým skupinám již během implementace. Tím budou příjemci částečně připraveni na **Exit strategy** a bude zajištěna další životaschopnost projektu. Základním předpokladem je, že příjemci mají alespoň některé praktiky již zažitě a ovládají jejich dobrou praxi, což přispěje k snazšímu odchodu Realizátora a zajištění pokračování správné praxe po jeho odchodu. Přesto Realizátor na začátku projektu připraví detailní plán **Exit strategy**, který bude konzultován s příjemci a partnery projektu již v počáteční fázi. Tento přístup zvýší zapojení příjemců do realizace projektu, a i potenciál pro vyšší úspěšnost kontinuity projektu po odchodu Realizátora. Vyjasnění rolí a projektových aktivit poskytne příjemci i partnerovi přehled o časovém a věcném předávání výstupů. Příjemci budou připravováni na **Exit strategy** v průběhu celého projektového cyklu, a tím budou i lépe připraveni na další samostatné pokračování.*

***Vnitřní monitoring** projektu bude proveden dle interních předpisů GEOtest, a.s. pro monitoring evaluaci a management kvality vedení projektů. Vzhledem k tomu, že je projekt implementován v zahraničí, bude i v souladu s mezinárodními standardy významných globálních donorů. Společnost GEOtest, a.s. používá zavedený a auditovaný systém managementu s názvem Integrovaný systém managementu jakosti (IQMS), který slouží jako podklad pro vyhodnocení kvality provedené práce. IQMS vychází z normy ISO 9001:2015 a systému environmentálního managementu ISO 14001:2015. GEOtest, a.s. garantuje, že se projekt provádí v souladu s jasně danými postupy a že budou zohledňovat specifické situace v oboru a v regionu během realizace celého projektu. Řízení kvality je prováděno v průběhu celého procesu implementace projektu, s cílem zajistit správný rozsah, soulad s projektem, spolehlivost dat, nestranné závěry, užitečná doporučení, a to srozumitelným jazykem a strukturou. Dalším ukazatelem kvality je včasné doručování zpráv. Používání tohoto nástroje by mělo napomoci včasné odhalit jakékoliv nesoulady a možné budoucí komplikace. Měl by tak být dostatek času najít včasné a efektivní řešení, případně informovat zadavatele a nalézt řešení společně a rozhodnout se o dalším postupu. Tento monitorovací nástroj neslouží pouze pro*

přehled o prováděných aktivitách, ale také k monitoringu vnitřních procesů, komunikaci uvnitř týmu, komunikaci mezi partnery a realizátorem, administrativnímu a finančnímu monitoringu.

Interní monitoring

Realizátor je zodpovědný za interní monitoring realizace projektu. Monitoring realizace a naplňování jednotlivých výstupů projektu bude probíhat průběžně a realizátor bude informovat zástupce ČRA o vývoji formou průběžných a ročních zpráv.

Externí monitoring realizace

Bude zajišťován Českou rozvojovou agenturou. Vedle pravidelné kontroly v místě realizace, při které bude ČRA mimo jiné také spolupracovat se ZÚ Addis Abeba, bude monitoring probíhat zejména formou kontroly průběžných a ročních zpráv. Průběžné a roční zprávy o realizaci projektu ZRS, které závazně a detailně reflektují implementaci Projektů, bude Realizátor odevzdávat v termínech stanovených smlouvou. Realizátor je povinen předložit ČRA informace prokazující implementaci Projektů (viz zdroje ověření uvedené u jednotlivých aktivit/výstupů).

Realizátor bude pravidelně komunikovat a informovat ČRA.

Pravidla pro zviditelnění ZRS ČR a Komunikační plán

Podrobná pravidla jsou detailně uvedena v Příloze 3 tohoto projektového dokumentu. Pravidla pro zviditelnění ZRS ČR budou dodržována v maximální možné míře v rámci veškeré veřejné komunikace, tj. u tiskových konferencí, tiskových zpráv, mediálních výstupů, a rovněž bude dodržováno označení logem pořízeného vybavení nebo propagačních materiálů.

7. Faktory kvality a udržitelnosti výsledků projektu

7.1. Participace a vlastnictví projektu příjemci

Regionální úřad pro zemědělství (*Bureau of Agriculture, SNNPR*) a místní správa v Kembata Tembaro jsou klíčovými partnery pro realizaci celého projektu. Projektový námět vychází z požadavků a žádostí místních komunit v zóně Kembata Tembaro a je podporován Ministerstvem zemědělství a živočišných zdrojů.

Je výrazný zájem místních státních institucí podílet se na projektu jak na regionální úrovni tak na úrovni wored (úřad kooperativ, úřad zemědělství, úřad vody a zavlažování).

Projekt vychází z požadavků a zájmu místních komunit na projektu participovat. S ohledem na skutečnost, že se jedná o projekt navazující na projekt „Využití vodních zdrojů pro trvale udržitelnou zemědělskou produkci v zóně Kembata Tembaro“, který byl úspěšně dokončen v loňském roce, lze předpokládat, že jej příjemci budou vnímat za svůj a aktivně se na něm podílet.

Mimo to bude realizátor implementovat níže uvedené postupy a k nim odpovídající opatření pro posílení pocitu participace partnerských organizací na realizaci projektu. Tyto postupy (a příslušná opatření) se již osvědčily při implementaci řady projektů pro mezinárodní a národní donory (např. UNDP, SIDA, ČRA a další).

POSTUP č. 1: Intenzivní komunikace s partnerskými organizacemi

OPATŘENÍ: Bude probíhat intenzivní komunikace s partnerskými organizacemi. Na začátku projektu bude v rámci týmu uchazeče jmenována osoba, která bude kontaktní osobou pro partnerské organizace. Tato osoba bude etiopským partnerům neustále dostupná prostřednictvím mobilního telefonu, emailu, ale také prostřednictvím moderních komunikačních sociálních sítí (např. Viber, WhatsApp, Skype a další). Partneri tak budou mít neustále k dispozici někoho, s kým budou moci řešit věci spojené s projektem, čímž se zamezí negativnímu jevu, kdy partneri mohou získat dojem, že se projekt mimo jednání pracovních skupin odvíjí de facto bez nich (o nás bez nás).

POSTUP č. 2: Propagace projektových výstupů

OPATŘENÍ: Uchazeč nad rámec projektu nabídne partnerským organizacím možnost uspořádat pod svou hlavičkou slavnostní akce pro propagaci projektu (tiskové konference, slavnostní předání jednotlivých výstupů apod.) vždy, když se představitelé uchazeče budou nacházet v Etiopii. Tyto slavnostní akce poslouží kromě propagace projektu i pro propagaci příjemce. Příjemce projektu tak získá pozitivní PR body a projekt bude prezentovat jako něco vlastního, čímž se posílí jeho pocit participace a vlastnictví projektu. Samotný projekt současně zahrnuje průřezové aktivity zaměřené přímo na podporu vizibility projektu a prezentaci úspěšných výsledků směrem k široké veřejnosti, aby mohl projekt inspirovat svými výsledky i další komunity, případně donory, či jiné relevantní stakeholdery.

7.2. Vedlejší dopady projektu

Vzhledem k tomu, že samotný projekt má velmi ambiciózní, ale zároveň realistické cíle, je poněkud zavádějící mluvit o vedlejších dopadech projektu. Projekt má přímo ovlivnit zlepšení stavu krajiny, potravinové bezpečnosti, ekonomického a sociálního rozvoje v regionu, včetně zlepšení zdravotních a výživových podmínek v oblasti – včetně nejrizikovějších skupin – tedy kojících matek a dětí do 5 let. Nelze tedy mluvit o vedlejších účincích projektu v pravém slova smyslu, nicméně pokud bude projekt implementován dle předpokladů a očekávání – hlavní očekávaný „vedlejší“ dopad projektu bude:

- *Inspirace pro další reciproční implementace tohoto projektu = tzv. **scale – up**.*

7.3. Sociální a kulturní faktory

V rámci realizace projektu budou zohledněny sociální a kulturní potřeby místní komunit, citlivý přístup bude uplatněn především s ohledem na jejich náboženství, zvyklosti a tradice. Skupinových diskusí a rozhodovacích procesů se zúčastní zástupci všech sociálních skupin. Práce na projektu nebudou probíhat v období svátků či pro komunitu jinak významných dnů.

Zlepšování zemědělských praktik, jež je hlavním zaměřením projektu, představuje vhodný nástroj pro řešení environmentálních problémů spojených se zemědělským sektorem na lokální úrovni. Projekt napomůže zefektivnění využívání půdy, které přispěje ke zvýšení zemědělské produkce vedoucí k potravinové soběstačnosti a zvýšení příjmů domácností. Zlepšení celkové životní úrovně i sociálního postavení cílových skupin příjemců ve společnosti dále může zapříčinit snížení migrace do měst za účelem sezóních prací. Celkově tak tyto faktory přispějí ke snížení chudoby v cílovém regionu.

Konkrétně budou v projektu zohledněny následující sociální a kulturní faktory:

- tradiční hierarchický správní systém komunit, v nichž má politické a administrativní vedení woreda a kebeli významný dopad na každodenní život běžného obyvatelstva a do velké míry ovlivňuje a určuje místní hospodářský a sociální rozvoj;
- tradiční způsob řešení problémů v komunitách formou komunitních setkávání a společné participativní diskuse;
- význam pozitivních příkladů jako prostředku šíření nových znalostí a metod řešení;
- inklinace k tradičním a zaběhnutým způsobům řešení, které nemusejí vždy být těmi nejefektivnějšími a nemusejí odpovídat koncepci udržitelné produkce;
- nízká míra ochoty brát na sebe rizika změny zaběhnutých postupů - zemědělství je hlavním zdrojem obživy pro většinu rodin a jedno neúspěšné období může vést k několika měsícům hladu či dluhů. Zemědělci jsou proto velmi opatrní a zdráhají přijmout nové metody, které považují za hrozbu pro živobytí;
- nízká ochota sdílet nabyté zkušenosti a příklady pozitivní praxe s ostatními farmáři ze snahy uchránit si zisky plynoucí z této činnosti pro sebe. Sdílení zkušeností se proto musí stát otázkou osobní prestiže a nesmí být vnímáno jako riziko;
- postavení žen v komunitách svázané kulturními zvyky a náboženstvím. Ženy jsou často zcela odděleny nebo znevýhodněny v přístupu ke vzdělání a inovacím, a proto jsou nejvíce ohroženy chudobou. Ženy v cílových oblastech mají také výrazně vyšší fyzickou zátěž než muži (kvůli potřebě kombinovat širokou škálu povinností). Proto je prioritou projektu snížit pracovní zatížení a zapojit muže do fyzicky náročné práce.
- *Respektování a prokázání znalosti tradičních a lokálních rostlinných druhů, chovatelských praktik a pokrmů, které budou využity pro benefit projektu a zlepšení nutričního příjmu obyvatel, především pak kojících matek a dětí do 5 let, tedy 2 nejvíce rizikových skupin v oblasti.*

7.4. Rovný přístup žen a mužů

Zapojení žen, zejména ve venkovských oblastech, představuje velmi důležitý faktor ovlivňující ekonomický růst Etiopie. Ženy tak budou podporovány k zapojení do projektu ideálně rovným dílem s muži s ohledem na specifika postavení žen a tradice prací na venkově. V cílových skupinách jsou zastoupeni jak famáři tak farmářky. Vedoucí pozice na místních úřadech a ministerstvech jsou však převážně obsazeny muži.

Společnost GEOtest je signatářem mezinárodních zásad rovnosti žen a mužů UN Global Compact, přímo spravovaných organizací UN Women – tedy tou nejvíce respektovanou a rozeznanou institucí na světě pracující s tímto tématem v rozvojové spolupráci.

Je tedy pro nás zcela samozřejmé, že rovný přístup žen a mužů není pouze „průřezové téma“, které by se mělo zmínit v projektových nabídkách, ale naprostý standard v rozvojové spolupráci. Realizátor v této souvislosti nevěnuje pozornost tomuto tématu pouze ve svých projektech, ale zároveň zaměstnává 48 % žen v rámci své společnosti a zodpovídá se podepsaným mezinárodním závazkům.

V rámci tohoto projektu budou ženy zapojeny a zohledněny ve všech relevantních aktivitách, kde to bude možné. Nicméně vzhledem k tomu, že Etiopie je v určitých ohledech spíše tradičnější zemí, celý jeden výstup a s ním propojené aktivity – V 4 – A4.1 – A4.5. jsou zcela zaměřeny na práci se ženami a na posílení konkrétních aspektů spojených s výživou a přístupem k vyvážené stravě pro nejvíce citlivé skupiny – kojící matky a děti do 5 let.

Zároveň, projektový tým realizátora je složen s ohledem na genderovou vyváženost a tu největší profesní způsobilost – viz. podkapitola 7.6 Management a organizace.

7.5. Ekonomická a finanční životaschopnost projektu

Dlouhodobá udržitelnost výstupů a dopadů projektu bude zajištěna postupným předáváním výstupů místním partnerům a příjemcům projektu. Realizátor bude postupně snižovat poměr jeho vlastní intervence.

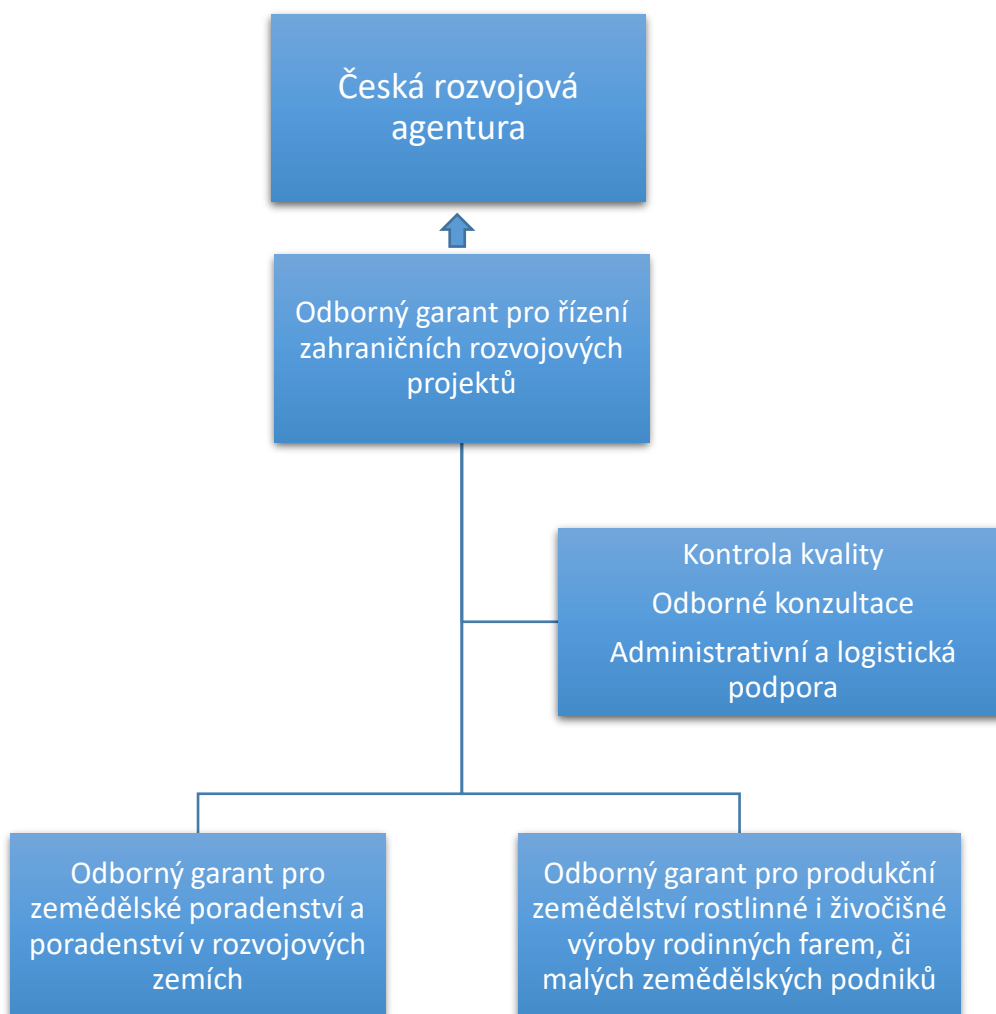
Vzhledem k tomu že se jedná již o navazující projekt na dříve odvedenou práci, tento samotný fakt dokládá, že projekt je i nadále životaschopným a jeho udržitelnost bude zajištěna sama o sobě, pokud bude implementován dle správné praxe a zamýšleného postupu. Exit strategie je detailněji rozepsána v kapitole 6 Postup realizace a monitoring.

7.6. Management a organizace

Realizátorem projektu bude společnost GEOtest, a.s., jež se úspěšně podílela na realizaci předchozího projektu „Využití vodních zdrojů pro trvale udržitelnou zemědělskou produkci v zóně Kembata Tembaro“, na něž tento navazuje. Realizátor tedy prokazatelně disponuje zkušeností s realizací projektu v Etiopii. Projekt bude realizován výhradně vlastními kapacitami firmy, přičemž projektový tým a podpůrný tým jsou popsány níže v této kapitole projektového dokumentu.

Celková organizace projektu a komunikace se zadavatelem bude probíhat tak, jak je nastíněno v následujícím obrázku


Organigram řízení projektu:



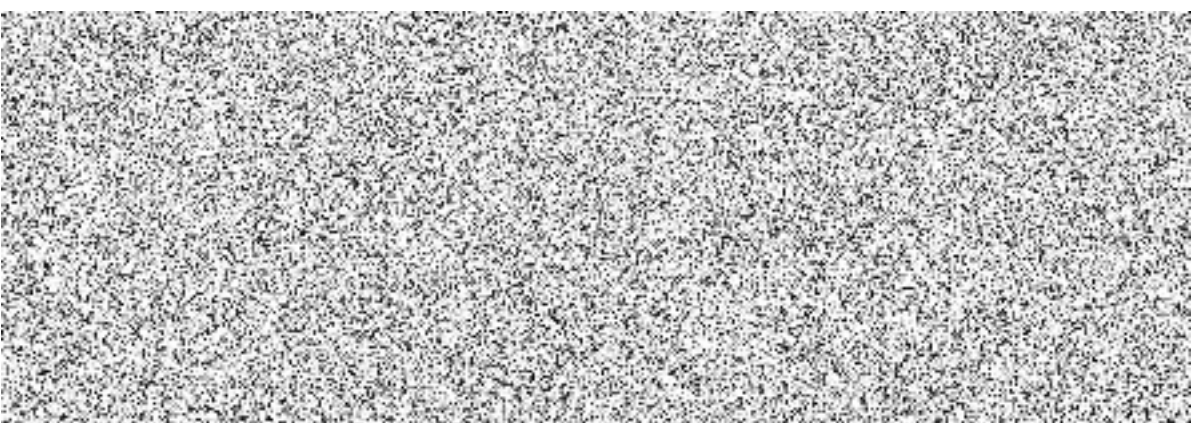
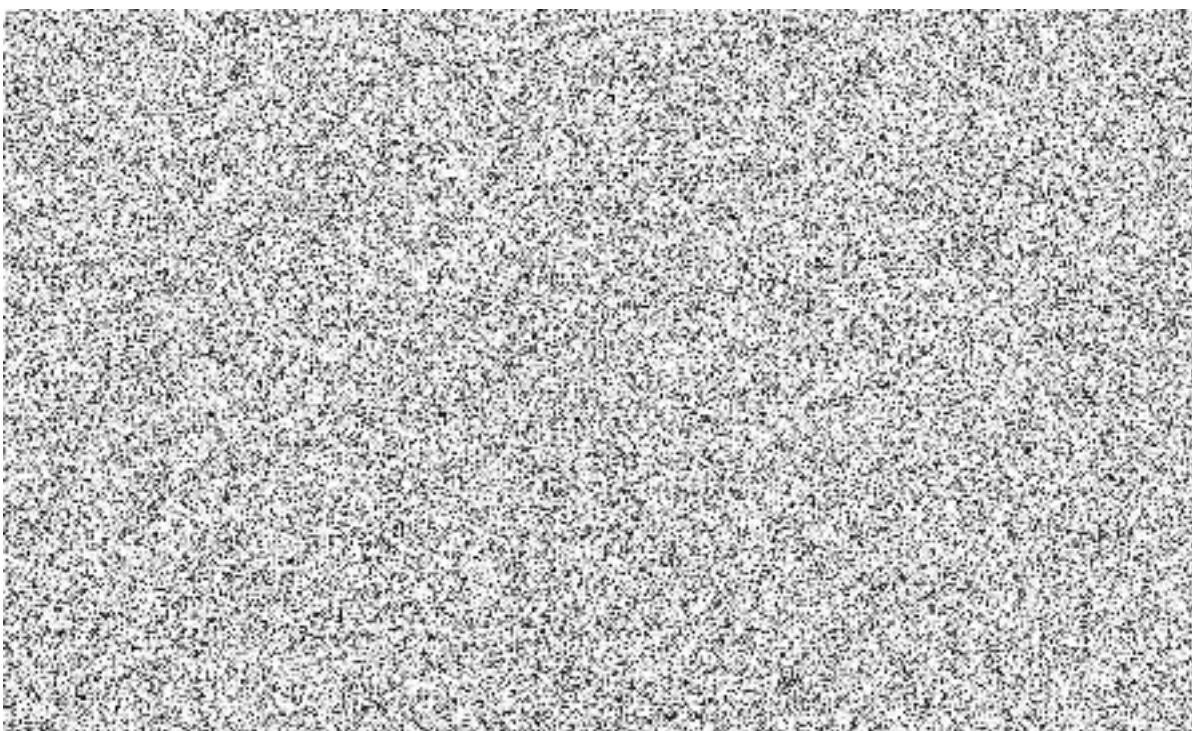
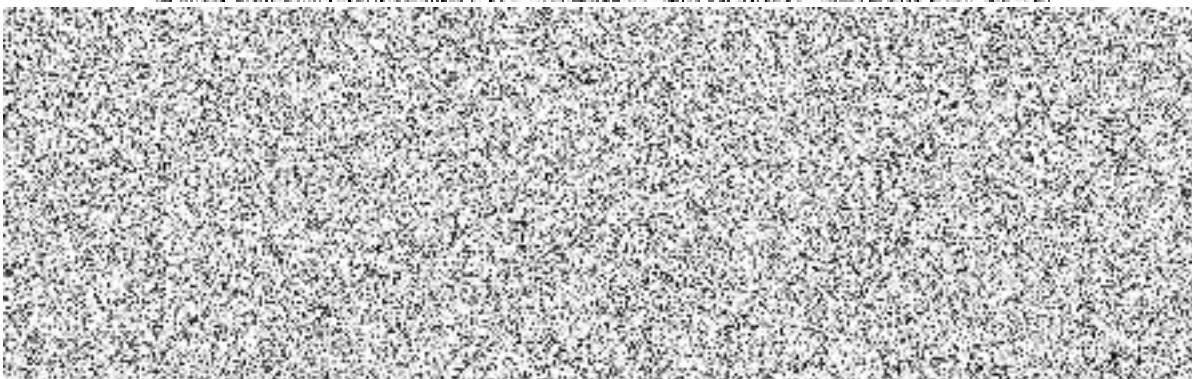
Jasná definice a komunikace rolí a podpora poskytovaná projektovému týmu na místě je základem pro zajištění toho, aby byly splněny předpokládané výsledky. Úvahy ohledně kvality projektu rovněž řídí složení a výběr členů týmu, se zvláštním zřetelem na jejich profesní dovednosti a znalosti.

Jednotlivé projektové aktivity budou vždy plněny dle požadavků zadávací dokumentace. Za celkové provedení aktivity je vždy zodpovědný vedoucí projektu, jak už z logiky vyplývá, z definování této pozice a správné manažerské praxe obdobného typu projektu.

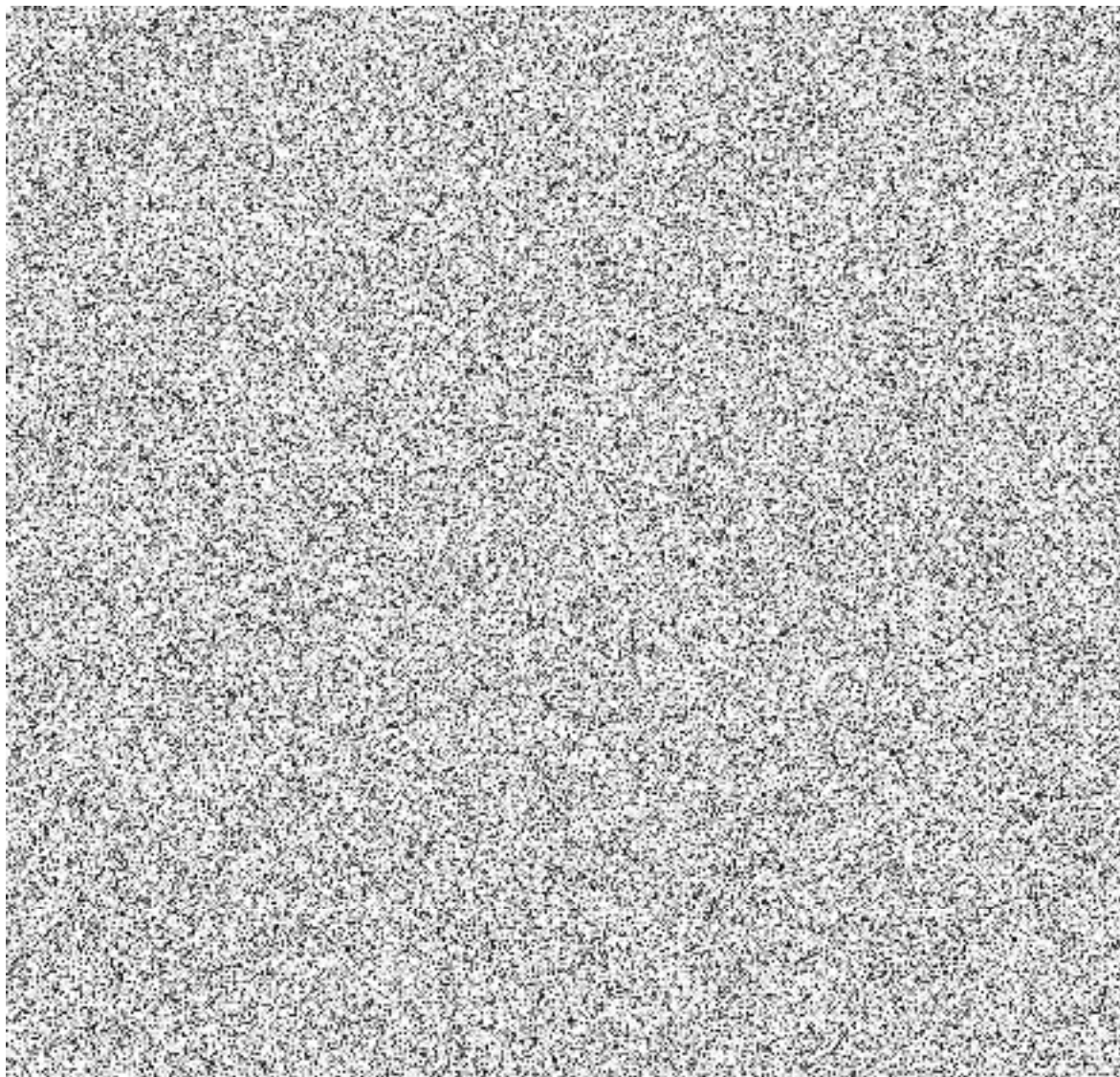
Projektový tým

Projektový tým bude složen z hlavního řešitele projektu –  a expertů plnicích kvalifikaci dle požadavků zadávací dokumentace. Detailní informace o členech projektového je možné nalézt v příložených životopisech, základní informace níže.

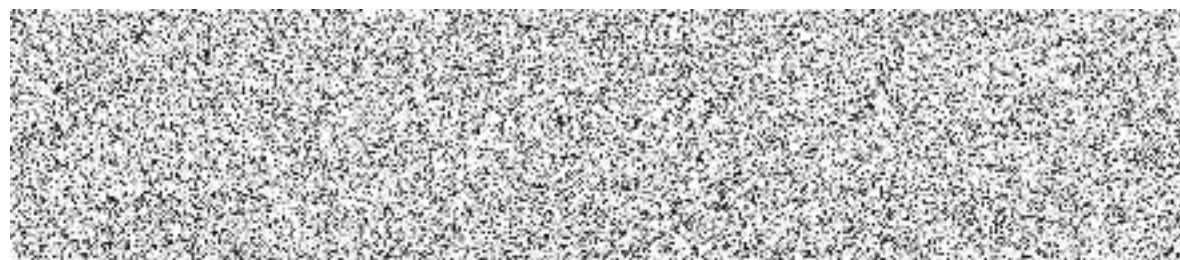
- a) *Na post odborného garanta s min. 5 lety praxe v řízení zahraničních rozvojových projektů navrhujeme tři experty z firmy GEOTest, a.s., přičemž všichni disponují bohatými zkušenostmi s realizací projektů ZRS a spoluprací s ČRA a ovládají anglický jazyk minimálně na úrovni B2. Jejich odborné zkušenosti umožňují v případě potřeby zastupitelnost v místě realizace projektu, aniž by došlo ke snížení kvality realizace projektu. Jedná se o*

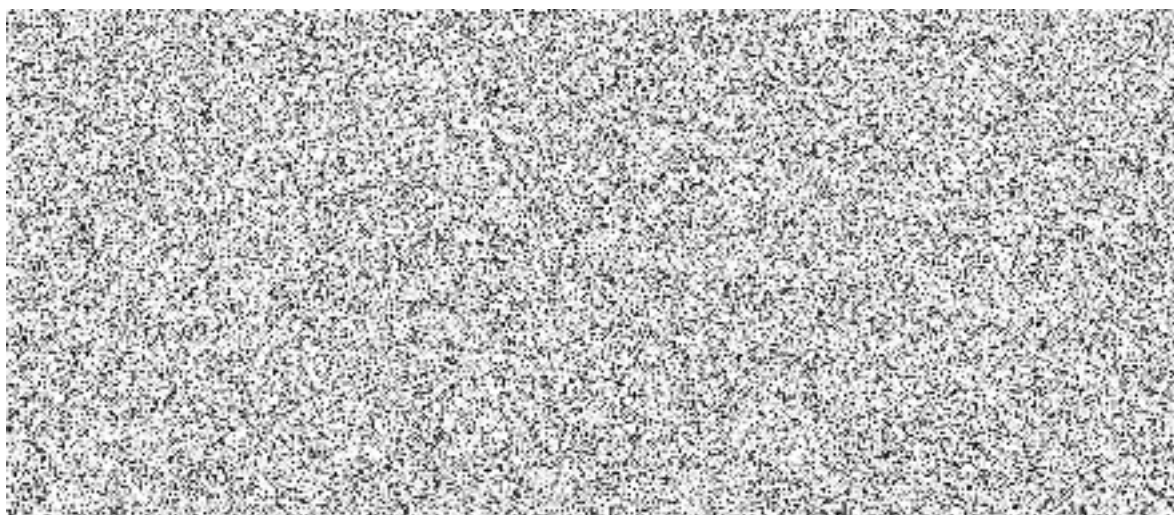
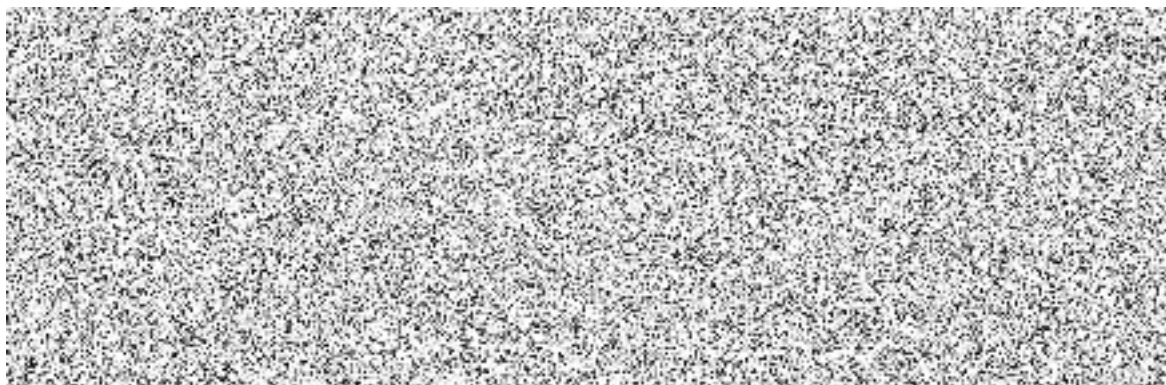


- b) *Pozici odborného garanta s min. 5 lety zkušeností se zemědělským poradenstvím a min. 1 zkušeností s poradenstvím v rozvojových zemích za posledních 5 let bude vykonávat [REDACTED] která rovněž splňuje požadavek na praxi se vzděláváním dospělých a zároveň požadavek na praxi s tvorbou výukových a metodických plánů v délce min. 3 let. Ovládá také angličtinu minimálně na úrovni B2.*



- c) [REDACTED] *splňují kvalifikační kritéria na post odborného garanta na produkční zemědělství rostlinné i živočišné výroby rodinných farem, či malých zemědělských podniků s praxí min. 3 roky. Rovněž ovládají angličtinu minimálně na úrovni B2.*

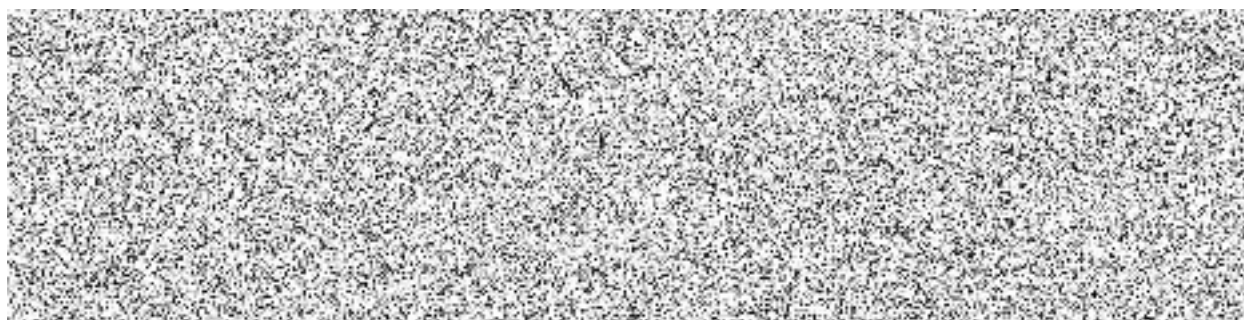


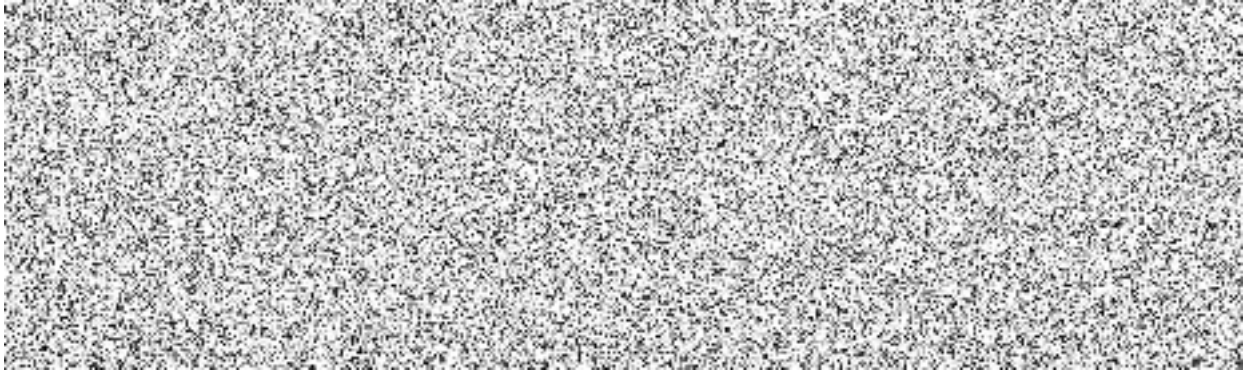
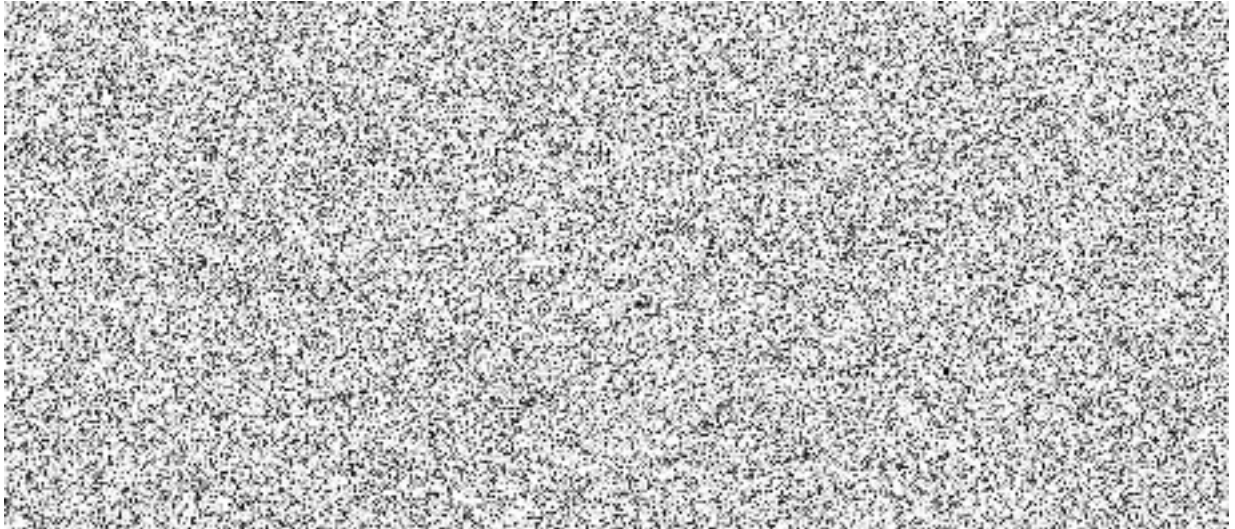


Podpůrný tým

Úspěšná implementace a monitorování průběhu projektu vyžaduje dobře koordinovanou a nepřetržitou technickou, manažerskou a logistickou podporu z kanceláře realizátora. Pomoc poskytovaná interními zaměstnanci pomáhá zajistit silné zálohování všech projektových činností, aby se usnadnilo úspěšné plnění zamýšlených úkolů.

Z toho důvodu bude zřízen podpůrný tým a jeho členové budou podporovat projektový tým v jeho povinnostech, a zejména pak monitorovat soulad poskytovaných výstupů se zadávací dokumentací. Budou kontrolovat, aby nedocházelo k odchýlkám od schváleného projektového dokumentu a aby byly výstupy včas a řádně předávány. Zároveň budou kontrolovat soulad s interními předpisy a postupy společnosti GEOTest, a.s.





8. Analýza rizik a předpokladů

Rizika a předpoklady	Možný dopad na implementaci projektu	Možnost řízení a snížení rizika - Strategie pro překonání nepříznivých dopadů	Vlastník rizika
Politická, bezpečnostní a ekonomická stabilita v zemi	Zásadní	Etiopský parlament zrušil dne 6. června 2018 výjimečný stav včetně všech souvisejících omezení. Přestože situace zůstává v současné době klidná, napětí v některých oblastech přetrvává a čas od času se projeví regionálními incidenty. Opětovné zhoršení bezpečnostní situace by mohlo negativně ohrozit implementaci projektu, resp. vést i k jeho modifikaci či ukončení. Realizátor i zadavatel budou podrobně sledovat vývoj bezpečnostní situace a přizpůsobí strategii implementace jejímu aktuálnímu stavu.	<i>Realizátor i příjemce</i>
Nepřijetí projektového záměru orgány místní správy a především místními komunitami	Zásadní	Zadavatel i realizátoři projektu budou předcházet případnému nepřijetí, nespolepráci, neplnění závazků a nezájmu místních institucí a komunit intenzivní komunikací a prací s nimi, a to jak v přípravných fázích projektu, tak v odpovídajících projektových aktivitách.	<i>Realizátor</i>
Administrativní procesy etiopské vlády a místních úřadů ztěžující či neumožňující plynulou implementaci projektu	Střední	Prodlení ve schvalování a podepisování MoU a/nebo projektového dokumentu na straně etiopských úřadů může vyvolat zpoždění implementace projektových aktivit. Realizátor, zadavatel i příslušný zastupitelský úřad budou v předstihu informovat místní partnery o průběhu příprav projektu i o jeho realizaci a plynulou komunikací se budou snažit předcházet možným zdržením.	<i>Realizátor, zadavatel, ZÚ</i>
Nízká aktivizace a funkčnost kooperativ	Střední	Farmáři si jsou vědomi pozitivního dopadu projektu na vlastní zemědělskou produkci a jejich vlastnictví nad správou kooperativ je posilováno. Kapacity kooperativ i jejich členů budou zvyšovány i v tomto navazujícím projektu.	<i>Realizátor</i>
Nepříznivé klimatické podmínky, především sucho	Střední	Negativní dopady nepříznivých klimatických podmínek se mohou projevit především na objemu zemědělské produkce, která tak nebude zvýšena ani při	<i>Realizátor</i>

<p>Omezená funkčnost závlahových systémů a neochota komunit podílet se na jejich údržbě</p>	<p>Střední</p>	<p>použití nových, vhodnější metod. Dopadům sucha také bude bráněno lepším využitím dešťové vody a zaváděním praktik udržitelného zemědělství.</p> <p>Komunity a především členové kooperativ byli opakovaně vyškoleni ve funkčnosti i údržbě závlahových systémů za stálé zlepšování účinnosti těchto systémů. V důsledku neudržení žádaných vzorců chování však může dojít k reverzní situaci, kdy se členové komunit přestanou na údržbě podílet, nebo budou systémy využívat neadekvátně k jejich provozním řádům narušující tak jejich funkčnost. Na správu systémů musí být dohlíženo po celou dobu projektu, aby došlo ke včasné identifikaci případných nevhodných praktik a následným proškolením byl zajištěn návrat ke správnému způsobu užití a údržby.</p>	<p><i>Realizátor</i></p>
--	----------------	---	--------------------------

9. Seznam příloh

Příloha č. 1 – Matice logického rámce

Příloha č. 2 – Časový harmonogram

Příloha č. 3 – Pravidla pro zviditelnění ZRS ČR

Předpokládaný kalendářní měsíc / rok	9/2019	10/2019	11/2019	12/2019	1/2020	2/2020	3/2020	4/2020	5/2020	6/2020	7/2020	8/2020	9/2020	10/2020	11/2020	12/2020	1/2021	2/2021	3/2021	4/2021	5/2021	6/2021	7/2021	8/2021	9/2021	10/2021	11/2021	
Aktivity/měsíce od zahájení projektu	1	2	3	4	5	6	7	8	9	10	11	12	13	14	15	16	17	18	19	20	21	22	23	24	25	26	27	
Aktivita 3.1 Analýza současného stavu – jakým způsobem zacházejí zemědělci s vodou, jaké jsou možnosti sběru vody apod.																												
Aktivita 3.2 Navrzení efektivních způsobů sběru dešťové vody a inovativních způsobů, jak vodu udržovat i v období sucha																												
Aktivita 3.3 Dodávka materiálu a drobného zařízení pomáhajícího zadržovat a následně rozvádět vodu, instalace a školení o údržbě																												
Aktivita 3.4 Supervize a poradenství pro zemědělce zavádějící dodané technologie a pro techniky starající se o údržbu																												
Výstup 4																												
Aktivita 4.1 Analýza produktů na trhu, současné produkce a přístupu k produktům za účelem stanovení výživových hodnot potravin v oblasti																												
Aktivita 4.2 Komunitní setkání s ženami, především matkami od rodin s malými dětmi do 5 let za účelem získání informací o jejich stravovacích návycích a možnostech																												
Aktivita 4.3 Participativní sestavení výživových plánů a výroba knihy receptů pro místní obyvatele s tradičními i moderními vždy nutričně bohatými jidly																												
Aktivita 4.4 Opakovaná komunitní setkání s ženami a matkami od rodin – diskuze a školení o správné výživě lokálních stravovacích návycích, školení o správných návycích apod.																												
Aktivita 4.5 Závěrečné komunitní setkání, společné vaření zdravého a nutričně bohatého jídla																												
Výstup 5																												
Aktivita 5.1 Propagace dosažených výstupů přes sociální sítě, výroba videa ohledně správných praktik a dosažených výsledků, video z komunitního vaření se ženami a matkami																												
Aktivita 5.2 Řízení, koordinace a administrace projektu																												

Pozn. Žlutě označené buňky znázorňují prodloužení daných aktivit.

STRUKTURA ROZPOČTU ZAKÁZKY

Podpora malých farmářů při zajišťování přístupu k potravinám a zvýšení protierozní odolnosti komunit ve vybraných kebelích zóny Kembata Tembaro, SNNPR	Náklady projektu (2019 - 2021)			Celkové náklady projektu (v CZK)
	Druh výdajů	Počet jednotek	Jednotková cena (v CZK)	
1. Osobní náklady (mzdové náklady včetně zákonných odvodů na zdravotní a sociální pojištění nebo náklady na experty; každá osoba vlastní řádek, management a experti CV v příloze)				
1.1 Management				
1.1.1 Člen projektového týmu 1 -	den	69.00	4,600.00	317,400.00
1.1.2 Člen projektového týmu 2 -	den	135.00	4,600.00	621,000.00
1.1.3 Člen projektového týmu 3 -	den	75.00	4,600.00	345,000.00
1.1.4 Člen projektového týmu 4 -	den	135.00	4,600.00	621,000.00
1.1.5 Člen projektového týmu 5 -	den	55.00	4,600.00	253,000.00
1.1.6 Člen projektového týmu 6 -	den	50.00	4,600.00	230,000.00
1.1.7 Člen projektového týmu 7 -	den	30.00	4,600.00	138,000.00
1.1.8 Člen projektového týmu 8 -	den	35.00	3,700.00	129,500.00
1.2 Administrativní/pomocný personál	den	40.00	3,000.00	120,000.00
Osobní náklady - mezisoučet				2,774,900.00
2. Cestovní náklady				
2.1 Mezinárodní cestovné	letenka	19.00	27,000.00	513,000.00
2.2 Místní doprava	den	100.00	1,500.00	150,000.00
2.3 Náklady na provoz vozidla		0.00		0.00
2.4 Ubytování	noc	222.00	1,500.00	333,000.00
2.5 Víza	ks	18.00	1,200.00	21,600.00
2.6 Zdravotní příprava (očkování, léky, bezpečnostní školení)	set	8.00	5,000.00	40,000.00
2.7 Cestovní pojištění	den	188.00	120.00	22,560.00
2.8 Diěty (dle platných právních předpisů)	den	188.00	1,200.00	225,600.00
Cestovní náklady - mezisoučet				1,305,760.00
3. Vybavení a dodávky zboží (pouze plně pro účely zakázky, vše nutno specifikovat)				
3.1 Dlouhodobý nehmotný majetek (Nutno specifikovat! Např. software, nehmotné výsledky výzkumu, ocenitelná práva apod.)				0.00
3.2 Dlouhodobý hmotný majetek: (Nutno specifikovat! Např. pozemky, stavby, movité věci (doba použitelnosti > 1 rok) apod.)				0.00
3.3 Odpisy				0.00
3.4 Zásoby, materiál				0.00
3.5 Energie				0.00
3.6 Ostatní vybavení (nutno specifikovat)				0.00
Vybavení a dodávky zboží - mezisoučet				0.00
4. Přímé náklady v místě realizace (pouze plně sloužící pro účely zakázky - nutno prokázat účetními doklady)				
4.1 Pronájem nemovitostí	měsíc			0.00
4.2 Služby související s pronájmem nemovitostí (Nutno specifikovat! Např. telefon/internet, topení, voda, ostraha, drobné opravy)	měsíc			0.00
4.3 Drobný materiál (př. kancelářské potřeby)	měsíc			0.00
4.4 Ostatní přímé náklady v místě realizace (nutno specifikovat)	měsíc			0.00
Přímé náklady v místě realizace - mezisoučet				0.00

5. Pododávky (služby plně zajištěné externí dodávkou)				
5.1 Průzkumné, stavební, montážní, servisní, zabezpečovací a další technické práce				0.00
5.2 Expertní služby (Nutno specifikovat! Např. odborné studie, technická dokumentace, výzkum, právní a ekonomické poradenství apod.)		1.00	314,400.00	314,400.00
5.3 Doprava materiálu a zboží (včetně cla a pojištění)				0.00
5.4 Půjčovné za osobní automobily				0.00
5.5 Nájemné za najaté movité věci (stroje, přístroje, zařízení apod.)				0.00
5.6 Překlady				0.00
5.7 Tlumočení				0.00
5.8 Kopírování, tisk	celek	3.00	20,000.00	60,000.00
5.9 Finanční služby (bankovní poplatky apod.)				0.00
5.10 Ostatní (nutno specifikovat)				0.00
Pododávky - mezisoučet				374,400.00
6. Přímá podpora cílovým skupinám (nezahrnuje osobní náklady na management a experty (kap. 1) a jejich cestovní náklady (kap. 2), a dále překlady, tlumočení, kopírování a tisk (kap. 5))				
Výstup 1				115,000.00
6.1 Aktivita 1.1 - Analýza stávajícího systému managementu přírodních zdrojů, úrovně znalostí a kapacit poradenských center a zemědělců				20,000.00
Zajištění podkladů a informací od místních expertů	celek	1	20,000	20,000.00
				0.00
6.2 Aktivita 1.2 - Vypracování analytické studie, identifikující stávající situaci a z ní vyplývající potřebné konkrétní opatření a praktiky pro zajištění lepší produkce, protierozní opatření agroekologické a permakulturní praktiky				0.00
				0.00
				0.00
6.3 Aktivita 1.3 - Vypracování akčního plánu pro budování kapacit a postupné zavádění konkrétních „Climate smart agriculture“ praktik do praxe				35,000.00
Spolupráce místních expertů při realizaci aktivity	celek	1	35,000	35,000.00
				0.00
6.4 Aktivita 1.4 - Školení a zpracování brožurek na jednotlivá témata Climate smart agriculture – protierozní opatření, agroekologické a permakulturní praktiky umožňující zvýšení produkce apod.				20,000.00
Zajištění školení	celek	1	20,000	20,000.00
6.5 Aktivita 1.5 - Supervize a poradenství zemědělcům a poradenským centřům ohledně správné praxe zavedených praktik				40,000.00
Spolupráce místních expertů při realizaci aktivity	celek	2	20,000	40,000.00
				0.00
Výstup 2				300,000.00
6.6 Aktivita 2.1 - Analýza současného stavu, jaké plodiny zemědělci pěstují, kolik plodin pěstují zároveň, s jakými nutričními a tržními hodnotami, zda produkty zpracovávají apod.				20,000.00
Zajištění podkladů a informací od místních expertů	celek	1	20,000	20,000.00
				0.00
6.7 Aktivita 2.2 - Navržení konkrétních opatření, jak diverzifikovat produkci, jaké možné další plodiny je možné zavést, aby se zlepšila potravinová bezpečnost a výživa v oblasti, případně tržní zisk				20,000.00
Zajištění semen a sazenic	celek	1	20,000	20,000.00
				0.00
6.8 Aktivita 2.3 - Školení a zpracování školících materiálů na témata spojená s diverzifikací plodin, pěstováním plodin s nutriční hodnotou, případně tržní hodnotou, způsoby konzervace plodin, produktů a krmiv; uchování a přidání jejich hodnoty				80,000.00
Spolupráce místních expertů při realizaci aktivity	celek	2	20,000	40,000.00
Zajištění surovin na úkazku jejich zpracovávání a uchovávání	celek	2	20,000	40,000.00
6.9 Aktivita 2.4 - Výroba a zavedení jednoduchých solárních sušiček pro sušení ovoce, zeleniny a jiných zemědělských produktů				140,000.00
Zajištění materiálu a výroba sušiček	celek	1	100,000	100,000.00
Spolupráce místních expertů při realizaci aktivity	celek	2	20,000	40,000.00
6.10 Aktivita 2.5 - Supervize a poradenství pro zemědělce zavádějící doporučené plodiny, při konzervaci produktů a živočišné produkci apod.				40,000.00
Spolupráce místních expertů při realizaci aktivity	celek	2	20,000	40,000.00
Výstup 3				190,000.00
6.11 Aktivita 3.1 - Analýza současného stavu – jakým způsobem zacházejí zemědělci s vodou, jaké jsou možnosti sběru vody apod.				20,000.00
Zajištění podkladů a informací od místních expertů	celek	1	20,000	20,000.00
				0.00

6.12 Aktivita 3.2 - Navrzení efektivních způsobů sběru dešťové vody a inovativních způsobů, jak vodu udržovat i v období sucha				0.00
				0.00
				0.00
6.13 Aktivita 3.3 - Dodávka materiálu a drobného zařízení pomáhajícího zadržovat a následně rozvádět vodu, instalace a školení o údržbě				150,000.00
Dodávka a instalace 5 solárních čerpadel včetně základního setu pro údržbu fotovoltaických panelů a čerpadel, náhradní díly na minimálně 2 roky provozu, nádrže na dešťovou vodu	celek	1	150,000	150,000.00
				0.00
6.14 Aktivita 3.4 - Supervize a poradenství pro zemědělce zavádějící dodané technologie a pro techniky starající se o údržbu				20,000.00
Spolupráce místních expertů při realizaci aktivity	celek	1	20,000	20,000.00
				0.00
Výstup 4				210,000.00
6.15 Aktivita 4.1 - Analýza produktů na trhu, současné produkce a přístupu k produktům za účelem stanovení výživových hodnot potravin v oblasti				20,000.00
Zajištění podkladů a informací od místních expertů	celek	1	20,000	20,000.00
				0.00
6.16 Aktivita 4.2 - Komunitní setkání s ženami, především matkami od rodin s malými dětmi do 5 let, za účelem získání informací o jejich stravovacích návycích a možnostech				20,000.00
Organizace setkání	celek	1	20,000	20,000.00
				0.00
6.17 Aktivita 4.3 - Participativní sestavení výživových plánů a výroba knihy receptů pro místní obyvatele s tradičními i moderními vždy nutričně bohatými jídly				40,000.00
Spolupráce místních expertů při realizaci aktivity	celek	2	20,000	40,000.00
				0.00
6.18 Aktivita 4.4 - Opakovaná komunitní setkání s ženami a matkami od rodin – diskuze a školení o správné výživě lokálních stravovacích návycích, školení o správných návycích apod.				100,000.00
Organizace setkání	celek	2	50,000	100,000.00
6.19 Aktivita 4.5 - Závěrečné komunitní setkání, společné vaření zdravého a nutričně bohatého jídla				30,000.00
Organizace závěrečného setkání, zajištění surovin	celek	1	30,000	30,000.00
				0.00
Výstup 5				0.00
6.20 Aktivita 5.1 - Propagace dosažených výstupů přes sociální síť, výroba videa ohledně správných praktik a dosažených výsledků, video z komunitního vaření se ženami a matkami				0.00
				0.00
				0.00
6.21 Aktivita 5.2 - Řízení, koordinace a administrace projektu				0.00
				0.00
				0.00
Přímá podpora cílovým skupinám - mezisoučet				815,000.00
7. Ostatní uznatelné přímé náklady zakázky				
7.1 Ostatní (nutno specifikovat)				0.00
Ostatní - mezisoučet				0.00
8. Přímé náklady zakázky celkem (1-7)				5,270,060.00

STRUKTURA ROZPOČTU ZAKÁZKY

Podpora malých farmářů při zajišťování přístupu k potravinám a zvýšení protierozní odolnosti komunit ve vybraných kebelích zóny Kembata Tembaro, SNNPR	Náklady projektu (2019)			Celkové náklady projektu (v CZK)
	Druh výdajů	Počet jednotek	Jednotková cena (v CZK)	
1. Osobní náklady (mzdové náklady včetně zákonných odvodů na zdravotní a sociální pojištění nebo náklady na experty; každá osoba vlastní řádek, management a experti CV v příloze)				
1.1 Management				
1.1.1 Člen projektového týmu 1 -	den	15,00	4,600.00	69,000.00
1.1.2 Člen projektového týmu 2 -	den	25,00	4,600.00	115,000.00
1.1.3 Člen projektového týmu 3 -	den	15,00	4,600.00	69,000.00
1.1.4 Člen projektového týmu 4 -	den	25,00	4,600.00	115,000.00
1.1.5 Člen projektového týmu 5 -	den	10,00	4,600.00	46,000.00
1.1.6 Člen projektového týmu 6 -	den	10,00	4,600.00	46,000.00
1.1.7 Člen projektového týmu 7 -	den	10,00	4,600.00	46,000.00
1.1.8 Člen projektového týmu 8 -	den	10,00	3,700.00	37,000.00
1.2 Administrativní/pomocný personál	den	10,00	3,000.00	30,000.00
Osobní náklady - mezisoučet				573,000.00
2. Cestovní náklady				
2.1 Mezinárodní cestovné	letenka	4,00	27,000.00	108,000.00
2.2 Místní doprava	den	10,00	1,500.00	15,000.00
2.3 Náklady na provoz vozidla				0.00
2.4 Ubytování	noc	48,00	1,500.00	72,000.00
2.5 Víza	ks	4,00	1,200.00	4,800.00
2.6 Zdravotní příprava (očkování, léky, bezpečnostní školení)	set	4,00	5,000.00	20,000.00
2.7 Cestovní pojištění	den	48,00	120.00	5,760.00
2.8 Diety (dle platných právních předpisů)	den	48,00	1,200.00	57,600.00
Cestovní náklady - mezisoučet				283,160.00
3. Vybavení a dodávky zboží (pouze plně pro účely zakázky, vše nutno specifikovat)				
3.1 Dlouhodobý nehmotný majetek (Nutno specifikovat! Např. software, nehmotné výsledky výzkumu, ocenitelná práva apod.)				0.00
3.2 Dlouhodobý hmotný majetek: (Nutno specifikovat! Např. pozemky, stavby, movité věci (doba použitelnosti > 1 rok) apod.)				0.00
3.3 Odpisy				0.00
3.4 Zásoby, materiál				0.00
3.5 Energie				0.00
3.6 Ostatní vybavení (nutno specifikovat)				0.00
Vybavení a dodávky zboží - mezisoučet				0.00
4. Přímé náklady v místě realizace (pouze plně sloužící pro účely zakázky - nutno prokázat účetními doklady)				
4.1 Pronájem nemovitostí	měsíc			0.00
4.2 Služby související s pronájmem nemovitostí (Nutno specifikovat! Např. telefon/internet, topení, voda, ostraha, drobné opravy)	měsíc			0.00
4.3 Drobný materiál (př. kancelářské potřeby)	měsíc			0.00
4.4 Ostatní přímé náklady v místě realizace (nutno specifikovat)	měsíc			0.00
Přímé náklady v místě realizace - mezisoučet				0.00

5. Poddodávky (služby plně zajištěné externí dodávkou)				
5.1 Průzkumné, stavební, montážní, servisní, zabezpečovací a další technické práce				0.00
5.2 Expertní služby (Nutno specifikovat! Např. odborné studie, technická dokumentace, výzkum, právní a ekonomické poradenství apod.)				0.00
5.3 Doprava materiálu a zboží (včetně cla a pojištění)				0.00
5.4 Půjčovné za osobní automobily				0.00
5.5 Nájemné za najaté movité věci (stroje, přístroje, zařízení apod.)				0.00
5.6 Překlady				0.00
5.7 Tlumočení				0.00
5.8 Kopírování, tisk	celek	1.00	20,000.00	20,000.00
5.9 Finanční služby (bankovní poplatky apod.)				0.00
5.10 Ostatní (nutno specifikovat)				0.00
Poddodávky - mezisoučet				20,000.00
6. Přímá podpora cílovým skupinám (nezahrnuje osobní náklady na management a experty (kap. 1) a jejich cestovní náklady (kap. 2), a dále překlady, tlumočení, kopírování a tisk (kap. 5))				
Výstup 1				20,000.00
6.1 Aktivita 1.1 - Analýza stávajícího systému managementu přírodních zdrojů, úrovně znalostí a kapacit poradenských center a zemědělců				
Zajištění podkladů a informací od místních expertů	celek	1	20,000	20,000.00
				0.00
6.2 Aktivita 1.2 - Vypracování analytické studie, identifikující stávající situaci a z ní vyplývající potřebné konkrétní opatření a praktiky pro zajištění lepší produkce, protierozní opatření agroekologické a permakulturní praktiky				
				0.00
				0.00
6.3 Aktivita 1.3 - Vypracování akčního plánu pro budování kapacit a postupné zavádění konkrétních „Climate smart agriculture“ praktik do praxe				
				0.00
				0.00
6.4 Aktivita 1.4 - Školení a zpracování brožurek na jednotlivá témata Climate smart agriculture – protierozní opatření, agroekologické a permakulturní praktiky umožňující zvýšení produkce apod.				
				0.00
6.5 Aktivita 1.5 - Supervize a poradenství zemědělcům a poradenským centrům ohledně správné praxe zavedených praktik				
				0.00
				0.00
Výstup 2				40,000.00
6.6 Aktivita 2.1 - Analýza současného stavu, jaké plodiny zemědělci pěstují, kolik plodin pěstují zároveň, s jakými nutričními a tržními hodnotami, zda produkty zpracovávají apod.				
Zajištění podkladů a informací od místních expertů	celek	1	20,000	20,000.00
				0.00
6.7 Aktivita 2.2 - Navržení konkrétních opatření, jak diverzifikovat produkci, jaké možné další plodiny je možné zavést, aby se zlepšila potravinová bezpečnost a výživa v oblasti, případně tržní zisk				
Zajištění semen a sazenic	celek	1	20,000	20,000.00
				0.00
6.8 Aktivita 2.3 - Školení a zpracování školících materiálů na témata spojená s diverzifikací plodin, pěstováním plodin s nutriční hodnotou, případně tržní hodnotou, způsoby konzervace plodin, produktů a krmiv; uchování a přidání jejich hodnoty				
				0.00
				0.00
6.9 Aktivita 2.4 - Výroba a zavedení jednoduchých solárních sušiček pro sušení ovoce, zeleniny a jiných zemědělských produktů				
				0.00
6.10 Aktivita 2.5 - Supervize a poradenství pro zemědělce zavádějící doporučené plodiny, při konzervaci produktů a živočišné produkci apod.				
				0.00
				0.00
Výstup 3				20,000.00
6.11 Aktivita 3.1 - Analýza současného stavu – jakým způsobem zacházejí zemědělci s vodou, jaké jsou možnosti sběru vody apod.				
Zajištění podkladů a informací od místních expertů	celek	1	20,000	20,000.00

				0.00
6.12 Aktivita 3.2 - Navržení efektivních způsobů sběru dešťové vody a inovativních způsobů, jak vodu udržovat i v období sucha				0.00
				0.00
				0.00
6.13 Aktivita 3.3 - Dodávka materiálu a drobného zařízení pomáhajícího zadržovat a následně rozvádět vodu, instalace a školení o údržbě				0.00
				0.00
				0.00
6.14 Aktivita 3.4 - Supervize a poradenství pro zemědělce zavádějící dodané technologie a pro techniky starající se o údržbu				0.00
Výstup 4				40,000.00
6.15 Aktivita 4.1 - Analýza produktů na trhu, současné produkce a přístupu k produktům za účelem stanovení výživových hodnot potravin v oblasti				20,000.00
Zajištění podkladů a informací od místních expertů	celek	1	20,000	20,000.00
				0.00
6.16 Aktivita 4.2 - Komunitní setkání s ženami, především matkami od rodin s malými dětmi do 5 let, za účelem získání informací o jejich stravovacích návycích a možnostech				20,000.00
Organizace setkání	celek	1	20,000	20,000.00
				0.00
6.17 Aktivita 4.3 - Participativní sestavení výživových plánů a výroba knihy receptů pro místní obyvatele s tradičními i moderními vždy nutričně bohatými jídly				0.00
				0.00
				0.00
6.18 Aktivita 4.4 - Opakovaná komunitní setkání s ženami a matkami od rodin – diskuze a školení o správné výživě lokálních stravovacích návycích, školení o správných návycích apod.				0.00
6.19 Aktivita 4.5 - Závěrečné komunitní setkání, společné vaření zdravého a nutričně bohatého jídla				0.00
Výstup 5				0.00
6.20 Aktivita 5.1 - Propagace dosažených výstupů přes sociální síť, výroba videa ohledně správných praktik a dosažených výsledků, video z komunitního vaření se ženami a matkami				0.00
				0.00
				0.00
6.21 Aktivita 5.2 - Řízení, koordinace a administrace projektu				0.00
				0.00
				0.00
Přímá podpora cílovým skupinám - mezisoučet				120,000.00
7. Ostatní uznatelné přímé náklady zakázky				
7.1 Ostatní (nutno specifikovat)				0.00
Ostatní - mezisoučet				0.00
8. Přímé náklady zakázky celkem (1-7)				996,160.00

STRUKTURA ROZPOČTU ZAKÁZKY

Podpora malých farmářů při zajišťování přístupu k potravinám a zvýšení protierozní odolnosti komunit ve vybraných kebelích zóny Kembata Tembaro, SNNPR	Náklady projektu (2020)			Celkové náklady projektu (v CZK)
	Druh výdajů	Jednotka	Počet jednotek	
1. Osobní náklady (mzdové náklady včetně zákonných odvodů na zdravotní a sociální pojištění nebo náklady na experty; každá osoba vlastní řádek, management a experti CV v příloze)				
1.1 Management				
1.1.1 Člen projektového týmu 1 -	den	30.00	4,600.00	138,000.00
1.1.2 Člen projektového týmu 2 -	den	60.00	4,600.00	276,000.00
1.1.3 Člen projektového týmu 3 -	den	30.00	4,600.00	138,000.00
1.1.4 Člen projektového týmu 4 -	den	60.00	4,600.00	276,000.00
1.1.5 Člen projektového týmu 5 -	den	25.00	4,600.00	115,000.00
1.1.6 Člen projektového týmu 6 -	den	20.00	4,600.00	92,000.00
1.1.7 Člen projektového týmu 7 -	den	10.00	4,600.00	46,000.00
1.1.8 Člen projektového týmu 8 -	den	15.00	3,700.00	55,500.00
1.2 Administrativní/pomocný personál	den	15.00	3,000.00	45,000.00
Osobní náklady - mezisoučet				1,181,500.00
2. Cestovní náklady				
2.1 Mezinárodní cestovné	letenka	5.00	27,000.00	135,000.00
2.2 Místní doprava	den	50.00	1,500.00	75,000.00
2.3 Náklady na provoz vozidla		0.00	0.00	0.00
2.4 Ubytování	noc	94.00	1,500.00	141,000.00
2.5 Víza	ks	6.00	1,200.00	7,200.00
2.6 Zdravotní příprava (očkování, léky, bezpečnostní školení)	set	4.00	5,000.00	20,000.00
2.7 Cestovní pojištění	den	60.00	120.00	7,200.00
2.8 Diety (dle platných právních předpisů)	den	60.00	1,200.00	72,000.00
Cestovní náklady - mezisoučet				457,400.00
3. Vybavení a dodávky zboží (pouze plně pro účely zakázky, vše nutno specifikovat)				
3.1 Dlouhodobý nehmotný majetek (Nutno specifikovat! Např. software, nehmotné výsledky výzkumu, ocenitelná práva apod.)				0.00
3.2 Dlouhodobý hmotný majetek: (Nutno specifikovat! Např. pozemky, stavby, movité věci (doba použitelnosti > 1 rok) apod.)				0.00
3.3 Odpisy				0.00
3.4 Zásoby, materiál				0.00
3.5 Energie				0.00
3.6 Ostatní vybavení (nutno specifikovat)				0.00
Vybavení a dodávky zboží - mezisoučet				0.00
4. Přímé náklady v místě realizace (pouze plně sloužící pro účely zakázky - nutno prokázat účetními doklady)				
4.1 Pronájem nemovitostí	měsíc			0.00
4.2 Služby související s pronájmem nemovitostí (Nutno specifikovat! Např. telefon/internet, topení, voda, ostražba, drobné opravy)	měsíc			0.00
4.3 Drobný materiál (př. kancelářské potřeby)	měsíc			0.00
4.4 Ostatní přímé náklady v místě realizace (nutno specifikovat)	měsíc			0.00
Přímé náklady v místě realizace - mezisoučet				0.00

5. Poddodávky (služby plně zajištěné externí dodávkou)				
5.1 Průzkumné, stavební, montážní, servisní, zabezpečovací a další technické práce				0,00
5.2 Expertní služby (Nutno specifikovat! Např. odborné studie, technická dokumentace, výzkum, právní a ekonomické poradenství apod.)		1,00	225.000,00	225.000,00
5.3 Doprava materiálu a zboží (včetně cta a pojištění)				0,00
5.4 Půjčovny za osobní automobily				0,00
5.5 Nájemné za najaté movité věci (stroje, přístroje, zařízení apod.)				0,00
5.6 Překlady				0,00
5.7 Tlumočení				0,00
5.8 Kopírování, tisk	celek	1,00	20.000,00	20.000,00
5.9 Finanční služby (bankovní poplatky apod.)				0,00
5.10 Ostatní (nutno specifikovat)				0,00
Poddodávky - mezisoučet				245.000,00
6. Přímá podpora cílovým skupinám (nezahrnuje osobní náklady na management a experty (kap. 1) a jejich cestovní náklady (kap. 2), a dále překlady, tlumočení, kopírování a tisk (kap. 5))				
Výstup 1				55.000,00
6.1 Aktivita 1.1 - Analýza stávajícího systému managementu přírodních zdrojů, úrovně znalostí a kapacit poradenských center a zemědělců				0,00
				0,00
				0,00
6.2 Aktivita 1.2 - Vypracování analytické studie, identifikující stávající situace a z ní vyplývající potřebné konkrétní opatření a praktiky pro zajištění lepší produkce, protierozní opatření agroekologické a permakulturní praktiky				0,00
				0,00
				0,00
6.3 Aktivita 1.3 - Vypracování akčního plánu pro budování kapacit a postupné zavádění konkrétních „Climate smart agriculture“ praktik do praxe				35.000,00
Spolupráce místních expertů při realizaci aktivity	celek	1	35.000	35.000,00
				0,00
6.4 Aktivita 1.4 - Školení a zpracování brožurek na jednotlivá témata Climate smart agriculture – protierozní opatření, agroekologické a permakulturní praktiky umožňující zvýšení produkce apod.				0,00
6.5 Aktivita 1.5 - Supervize a poradenství zemědělcům a poradenským centřům ohledně správné praxe zavedených praktik				20.000,00
Spolupráce místních expertů při realizaci aktivity	celek	1	20.000	20.000,00
Výstup 2				40.000,00
6.6 Aktivita 2.1 - Analýza současného stavu, jaké plodiny zemědělci pěstují, kolik plodin pěstují zároveň, s jakými nutričními a tržními hodnotami, zda produkty zpracovávají apod.				0,00
				0,00
				0,00
6.7 Aktivita 2.2 - Navržení konkrétních opatření, jak diverzifikovat produkci, jaké možné další plodiny je možné zavést, aby se zlepšila potravinová bezpečnost a výživa v oblasti, případně tržní zisk				0,00
				0,00
				0,00
6.8 Aktivita 2.3 - Školení a zpracování školicích materiálů na témata spojená s diverzifikací plodin, pěstováním plodin s nutriční hodnotou, případně tržní hodnotou, způsoby konzervace plodin, produktů a krmiv; uchování a přidání jejich hodnoty				19.000,00
Spolupráce místních expertů při realizaci aktivity	celek	1	17.000	17.000,00
Zajištění surovin na ukázkou jejich zpracování a uchování	celek	1	2.000	2.000,00
6.9 Aktivita 2.4 - Výroba a zavedení jednoduchých solárních sušiček pro sušení ovoce, zeleniny a jiných zemědělských produktů				4.000,00
Zajištění materiálu a výroba sušiček	celek		0	0,00
Spolupráce místních expertů při realizaci aktivity	celek	1	4.000	4.000,00
6.10 Aktivita 2.5 - Supervize a poradenství pro zemědělce zavádějící doporučené plodiny, při konzervaci produktů a živočišné produkci apod.				17.000,00
Spolupráce místních expertů při realizaci aktivity	celek	1	17.000	17.000,00
				0,00
Výstup 3				0,00
6.11 Aktivita 3.1 - Analýza současného stavu – jakým způsobem zacházejí zemědělci s vodou, jaké jsou možnosti sběru vody apod.				0,00
				0,00
				0,00
6.12 Aktivita 3.2 - Navržení efektivních způsobů sběru dešťové vody a inovativních způsobů, jak vodu udržovat i v období sucha				0,00
				0,00
				0,00
6.13 Aktivita 3.3 - Dodávka materiálu a drobného zařízení pomáhajícího zadržovat a následně rozvádět vodu, instalace a školení o údržbě				0,00
Dodávka a instalace 5 solárních čerpadel včetně základního setu pro údržbu fotovoltaických panelů a čerpadel, náhradní díly na minimálně 2 roky provozu, nádrže na dešťovou vodu	celek		0	0,00
				0,00
6.14 Aktivita 3.4 - Supervize a poradenství pro zemědělce zavádějící dodané technologie a pro techniky starající se o údržbu				0,00
Výstup 4				45.000,00
6.15 Aktivita 4.1 - Analýza produktů na trhu, současné produkce a přístupu k produktům za účelem stanovení výživových hodnot potravin v oblasti				0,00
				0,00
				0,00

Pozn. Tyto finance byly přesunuty z cestovních nákladů.

6.16 Aktivita 4.2 - Komunitní setkání s ženami, především matkami od rodin s malými dětmi do 5 let, za účelem získání informací o jejich stravovacích návycích a možnostech				0.00
				0.00
				0.00
6.17 Aktivita 4.3 - Participativní sestavení výživových plánů a výroba knihy receptů pro místní obyvatele s tradičními i moderními vždy nutričně bohatými jidly				20,000.00
Spolupráce místních expertů při realizaci aktivity	celek	1	20,000	20,000.00
				0.00
6.18 Aktivita 4.4 - Opakovaná komunitní setkání s ženami a matkami od rodin – diskuze a školení o správné výživě lokálních stravovacích návycích, školení o správných návycích apod.				25,000.00
Organizace setkání	celek	1	25,000	25,000.00
				0.00
6.19 Aktivita 4.5 - Závěrečné komunitní setkání, společné vaření zdravého a nutričně bohatého jídla				0.00
				0.00
Výstup 5				0.00
6.20 Aktivita 5.1 - Propagace dosažených výstupů přes sociální síť, výroba videa ohledně správných praktik a dosažených výsledků, video z komunitního vaření se ženami a matkami				0.00
				0.00
				0.00
6.21 Aktivita 5.2 - Řízení, koordinace a administrace projektu				0.00
				0.00
				0.00
Přímá podpora cílovým skupinám - mezisoučet				140,000.00
7. Ostatní uznatelné přímé náklady zakázky				
7.1 Ostatní (nutno specifikovat)				0.00
Ostatní - mezisoučet				0.00
8. Přímé náklady zakázky celkem (1-7)				2,023,900.00

STRUKTURA ROZPOČTU ZAKÁZKY - rok 2021

Podpora malých farmářů při zajišťování přístupu k potravinám a zvýšení protierozní odolnosti komunit ve vybraných kebelích zóny Kembata Tembaro, SNNPR	Náklady projektu (2021)			Celkové náklady projektu (v CZK)
Druh výdajů	Jednotka	Počet jednotek	Jednotková cena (v CZK)	
1. Osobní náklady (mzdové náklady včetně zákonných odvodů na zdravotní a sociální pojištění nebo náklady na experty; každá osoba vlastní řádek, management a experti CV v příloze)				
1.1 Management				
1.1.1 Člen projektového týmu 1 -	den	24.00	4,600.00	110,400.00
1.1.2 Člen projektového týmu 2 -	den	50.00	4,600.00	230,000.00
1.1.3 Člen projektového týmu 3 -	den	30.00	4,600.00	138,000.00
1.1.4 Člen projektového týmu 4 -	den	50.00	4,600.00	230,000.00
1.1.5 Člen projektového týmu 5 -	den	20.00	4,600.00	92,000.00
1.1.6 Člen projektového týmu 6 -	den	20.00	4,600.00	92,000.00
1.1.7 Člen projektového týmu 7 -	den	10.00	4,600.00	46,000.00
1.1.8 Člen projektového týmu 8 -	den	10.00	3,700.00	37,000.00
1.2 Administrativní/pomocný personál	den	15.00	3,000.00	45,000.00
Osobní náklady - mezisoučet				1,020,400.00
2. Cestovní náklady				
2.1 Mezinárodní cestovné	letenka	10.00	27,000.00	270,000.00
2.2 Místní doprava	den	40.00	1,500.00	60,000.00
2.3 Náklady na provoz vozidla				0.00
2.4 Ubytování	noc	80.00	1,500.00	120,000.00
2.5 Víza	ks	8.00	1,200.00	9,600.00
2.6 Zdravotní příprava (očkování, léky, bezpečnostní školení)	set		5,000.00	0.00
2.7 Cestovní pojištění	den	80.00	120.00	9,600.00
2.8 Diety (dle platných právních předpisů)	den	80.00	1,200.00	96,000.00
Cestovní náklady - mezisoučet				565,200.00
3. Vybavení a dodávky zboží (pouze plně pro účely zakázky, vše nutno specifikovat)				
3.1 Dlouhodobý nehmotný majetek (Nutno specifikovat! Např. software, nehmotné výsledky výzkumu, ocenitelná práva apod.)				0.00
3.2 Dlouhodobý hmotný majetek: (Nutno specifikovat! Např. pozemky, stavby, movité věci (doba použitelnosti > 1 rok) apod.)				0.00
3.3 Odpisy				0.00
3.4 Zásoby, materiál				0.00
3.5 Energie				0.00
3.6 Ostatní vybavení (nutno specifikovat)				0.00
Vybavení a dodávky zboží - mezisoučet				0.00
4. Přímé náklady v místě realizace (pouze plně sloužící pro účely zakázky - nutno prokázat účetními doklady)				
4.1 Pronájem nemovitostí	měsíc			0.00
4.2 Služby související s pronájmem nemovitostí (Nutno specifikovat! Např. telefon/internet, topení, voda, ostraha, drobné opravy)	měsíc			0.00
4.3 Drobný materiál (př. kancelářské potřeby)	měsíc			0.00
4.4 Ostatní přímé náklady v místě realizace (nutno specifikovat)	měsíc			0.00
Přímé náklady v místě realizace - mezisoučet				0.00

5. Poddodávky (služby plně zajištěné externí dodávkou)				
5.1 Průzkumné, stavební, montážní, servisní, zabezpečovací a další technické práce				0.00
5.2 Expertní služby (odborné studie, technická dokumentace, výzkum, právní a ekonomické poradenství apod.) Zvýšená mobilizace a akce lokálního týmu (COVID-19)		1.00	89,400.00	89,400.00
5.3 Doprava materiálu a zboží (včetně cla a pojištění)				0.00
5.4 Půjčovné za osobní automobily				0.00
5.5 Nájemné za najaté movité věci (stroje, přístroje, zařízení apod.)				0.00
5.6 Překlady				0.00
5.7 Tlumočení				0.00
5.8 Kopírování, tisk	celek	1.00	20,000.00	20,000.00
5.9 Finanční služby (bankovní poplatky apod.)				0.00
5.10 Ostatní (nutno specifikovat)				0.00
Poddodávky - mezisoučet				109,400.00
6. Přímá podpora cílovým skupinám (nezahrnuje osobní náklady na management a experty (kap. 1) a jejich cestovní náklady (kap. 2), a dále překlady, tlumočení, kopírování a tisk (kap. 5))				
Výstup 1				40,000.00
6.1 Aktivita 1.1 - Analýza stávajícího systému managementu přírodních zdrojů, úroveň znalostí a kapacit poradenských center a zemědělců				0.00
				0.00
				0.00
6.2 Aktivita 1.2 - Vypracování analytické studie, identifikující stávající situaci a z ní vyplývající potřebné konkrétní opatření a praktiky pro zajištění lepší produkce, protierozní opatření agroekologické a permakulturní praktiky				0.00
				0.00
				0.00
6.3 Aktivita 1.3 - Vypracování akčního plánu pro budování kapacit a postupné zavádění konkrétních „Climate smart agriculture“ praktik do praxe				0.00
				0.00
				0.00
6.4 Aktivita 1.4 - Školení a zpracování brožurek na jednotlivá témata Climate smart agriculture – protierozní opatření, agroekologické a permakulturní praktiky umožňující zvýšení produkce apod.				20,000.00
Zajištění školení	celek	1	20,000	20,000.00
				0.00
6.5 Aktivita 1.5 - Supervize a poradenství zemědělcům a poradenským centřům ohledně správné praxe zavedených praktik				20,000.00
Spolupráce místních expertů při realizaci aktivity	celek	1	20,000	20,000.00
Výstup 2				220,000.00
6.6 Aktivita 2.1 - Analýza současného stavu, jaké plodiny zemědělci pěstují, kolik plodin pěstují zároveň, s jakými nutričními a tržními hodnotami, zda produkty zpracovávají apod.				0.00
				0.00
				0.00
6.7 Aktivita 2.2 - Navržení konkrétních opatření, jak diverzifikovat produkci, jaké možné další plodiny je možné zavést, aby se zlepšila potravinová bezpečnost a výživa v oblasti, případně tržní zisk				0.00
				0.00
				0.00
6.8 Aktivita 2.3 - Školení a zpracování školících materiálů na témata spojená s diverzifikací plodin, pěstováním plodin s nutriční hodnotou, případně tržní hodnotou, způsoby konzervace plodin, produktů a krmiv; uchování a přidání jejich hodnoty				61,000.00
Spolupráce místních expertů při realizaci aktivity	celek	1	23,000	23,000.00
Zajištění surovin na ukázkou jejich zpracování a uchování	celek	1	38,000	38,000.00
6.9 Aktivita 2.4 - Výroba a zavedení jednoduchých solárních sušiček pro sušení ovoce, zeleniny a jiných zemědělských produktů				136,000.00
Zajištění materiálu a výroba sušiček		1	100,000	100,000.00
Spolupráce místních expertů při realizaci aktivity	celek	1	36,000	36,000.00
6.10 Aktivita 2.5 - Supervize a poradenství pro zemědělce zavádějící doporučené plodiny, při konzervaci produktů a živočišné produkci apod.				23,000.00
Spolupráce místních expertů při realizaci aktivity	celek	1	23,000	23,000.00

				0.00
Výstup 3				170,000.00
6.11 Aktivita 3.1 - Analýza současného stavu – jakým způsobem zacházejí zemědělci s vodou, jaké jsou možnosti sběru vody apod.				0.00
				0.00
				0.00
6.12 Aktivita 3.2 - Navržení efektivních způsobů sběru dešťové vody a inovativních způsobů, jak vodu udržovat i v období sucha				0.00
				0.00
				0.00
6.13 Aktivita 3.3 - Dodávka materiálu a drobného zařízení pomáhajícího zadržovat a následně rozvádět vodu, instalace a školení o údržbě				150,000.00
Dodávka a instalace 5 solárních čerpadel včetně základního setu pro údržbu fotovoltaických panelů a čerpadel, náhradní díly na minimálně 2 roky provozu, nádrže na dešťovou vodu		1	150,000	150,000.00
				0.00
6.14 Aktivita 3.4 - Supervize a poradenství pro zemědělce zavádějící dodané technologie a pro techniky starající se o údržbu				20,000.00
Spolupráce místních expertů při realizaci aktivity	celek	1	20,000	20,000.00
				0.00
Výstup 4				125,000.00
6.15 Aktivita 4.1 - Analýza produktů na trhu, současné produkce a přístupu k produktům za účelem stanovení výživových hodnot potravin v oblasti				0.00
				0.00
				0.00
6.16 Aktivita 4.2 - Komunitní setkání s ženami, především matkami od rodin s malými dětmi do 5 let, za účelem získání informací o jejich stravovacích návycích a možnostech				0.00
				0.00
				0.00
6.17 Aktivita 4.3 - Participativní sestavení výživových plánů a výroba knihy receptů pro místní obyvatele s tradičními i moderními vždy nutričně bohatými jídly				20,000.00
Spolupráce místních expertů při realizaci aktivity	celek	1	20,000	20,000.00
				0.00
6.18 Aktivita 4.4 - Opakovaná komunitní setkání s ženami a matkami od rodin – diskuze a školení o správné výživě lokálních stravovacích návycích, školení o správných návycích apod.				75,000.00
Organizace setkání	celek	1	75,000	75,000.00
				0.00
6.19 Aktivita 4.5 - Závěrečné komunitní setkání, společné vaření zdravého a nutričně bohatého jídla				30,000.00
Organizace závěrečného setkání, zajištění surovin	celek	1	30,000	30,000.00
				0.00
Výstup 5				0.00
6.20 Aktivita 5.1 - Propagace dosažených výstupů přes sociální sítě, výroba videa ohledně správných praktik a dosažených výsledků, video z komunitního vaření se ženami a matkami				0.00
				0.00
				0.00
6.21 Aktivita 5.2 - Řízení, koordinace a administrace projektu				0.00
				0.00
				0.00
Přímá podpora cílovým skupinám - mezisoučet				555,000.00
7. Ostatní uznatelné přímé náklady zakázky				
7.1 Ostatní (nutno specifikovat)				0.00
Ostatní - mezisoučet				0.00
8. Přímé náklady zakázky celkem (1-7)				2,250,000.00

PZN. Žlutě označené položky jsou navýšené o prostředky nevyčerpané v roce 2020, celkem 404 400,- Kč.

