

## RÁMCOVÁ KUPNÍ SMLOUVA č. 08646-2020-001

uzavřená dle § 2079 a násl. zákona č. 89/2012 Sb., občanský zákoník  
(dále také jako „**Smlouva**“)


### Smluvní strany:

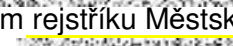
#### ČD Cargo, a.s.

se sídlem: Praha 7 - Holešovice, Jankovcova 1569/2c, PSČ 170 00

IČ: 28196678

DIČ: CZ28196678

Bankovní spojení: 

Číslo účtu: 

Zapsaná v obchodním rejstříku Městského soudu v Praze, oddíl B, vložka 12844

Zastoupena: 

(dále jen „**Kupující**“)


a

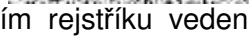
#### ACTIVA spol. s r.o.

se sídlem: Veselská 686, 199 00 Praha 9

IČ: 48111198

DIČ: CZ48111198

Bankovní spojení: 

Číslo účtu: 

Zapsaná v obchodním rejstříku vedeném Městským soudem v Praze oddíl C, vložka 16077


Zastoupena: 

(dále jen „**Prodávající**“)

## I. Předmět smlouvy

1. Prodávající se za podmínek této Smlouvy zavazuje dodávat Kupujícímu kancelářské potřeby, specifikované v příloze č. 1 této Smlouvy (dále také jako „Zboží“), a to po období 24 měsíců od počátečního data účinnosti této Smlouvy. Kupující se zavazuje řádně dodané Zboží převzít a zaplatit za ně cenu stanovenou dle čl. III této Smlouvy. Prodávající se současně zavazuje poskytovat Kupujícímu pro ostatní katalogové zboží slevu uvedenou v článku III. odst. 1 této Smlouvy.
2. Tato Smlouva má rámcový charakter. V době trvání Smlouvy Kupující není povinen objednávat uvedené Zboží výhradně od Prodávající a je také oprávněn Zboží vůbec neobjednávat, toto nemůže být důvodem pro uplatňování jakýchkoliv sankcí či jiných nároků Prodávajícího vůči Kupujícímu.

## II. Objednávky





1. Jednotlivé dodávky Zboží Prodávajícího Kupujícímu jsou předmětem dílčích objednávek vystavených Kupujícím (dále jen „**Objednávka**“). Konkrétní obsah objednávky je dán aktuální potřebou Kupujícího. Objednávka musí obsahovat následující náležitosti:
  - a) označení Zboží – název, případně druh,
  - b) objednávané množství,
  - c) cenu (jednotkovou i celkovou) s uvedením měny,
  - d) adresu místa dodání – dle přílohy č. 3 této Smlouvy,
  - e) datum a podpis (případně elektronický podpis) oprávněné osoby za kupujícího.
2. Dílčí Objednávku vystavenou v souladu s touto Smlouvou zašle Kupující na kontaktní osobu Prodávajícího uvedenou v odst. 5 tohoto článku nejpozději do 8 pracovních dnů od jejího vystavení. Prodávající se zavazuje Objednávku vystavenou v souladu s touto Smlouvou akceptovat bez jakýchkoliv změn, odchylek, doplnění, dodatků či podmínek a zaslat potvrzení této Objednávky zpět kontaktní osobě Kupujícího uvedené na příslušné objednávce nejpozději do 15 pracovních dnů od jejího vystavení. Přijetím Objednávky je uzavřena dílčí smlouva. Pro vyloučení pochybností Kupující předem vylučuje akceptaci Objednávky ze strany Prodávajícího s jakýmkoliv změnami, odchylkami, doplněními, dodatky nebo podmínkami. V doplňujícím textu objednávky bude zapsáno, že v ostatním, včetně způsobu výpočtu ceny Zboží se odkazuje na tuto Smlouvu, Pro vyloučení pochybností platí, že otázky neupravené Objednávkou (dílčí smlouvou) se řídí touto Smlouvou.
3. V případě, kdy Objednávka nebude mít náležitosti dle odst. 1 tohoto článku, je Prodávající oprávněn ve lhůtě 2 pracovních dnů od jejího obdržení ji vrátit Kupujícímu s uvedením připomínek. Kupující v takovém případě je povinen ve lhůtě 2 pracovních dnů od doručení sdělení připomínek Prodávajícího k Objednávce zaslat Prodávajícímu bezvadnou novou objednávku. Od vystavení bezvadné Objednávky se uplatňuje postup dle odst. 2 tohoto článku.
4. Údaje kontaktní osoby Kupujícího (jméno a příjmení, telefonní číslo a email) budou uvedeny na jednotlivých Objednávkách.
5. Kontaktní osobou Prodávajícího, která je oprávněna vyřizovat Objednávky a reklamace, je:  

6. Kupující Objednávku doručí Prodávajícímu k rukám jeho kontaktní osoby dle odst. 5 tohoto článku elektronicky na tam uvedenou emailovou adresu.

### III. Kupní cena a platební podmínky

1. Kupní cena Zboží byla stanovena dohodou obou smluvních stran dle zákona č. 526/1990 Sb., o cenách, v platném znění a je uvedena v Příloze č. 1 této Smlouvy. Kupní cena je cenou konečnou a jsou v ní zahrnuty veškeré náklady Prodávajícího související s plněním předmětu Smlouvy, tedy dodání Zboží včetně dopravného do místa dodání dle přílohy č. 3 této Smlouvy, dále včetně balného, nevratných obalů, případných správních a jiných poplatků s dodáním Zboží spojených. Dohodnutá cena je cenou platnou a neměnnou po celé období účinnosti této Smlouvy. Na ostatní zboží které není uvedeno v této Smlouvě, bude Prodávajícím poskytnuta sleva ve výši [redacted]. Dohodnutá výše slevy je platná a neměnná po celé období účinnosti této Smlouvy.
2. Uvedené ceny jsou bez daně z přidané hodnoty (dále jen „DPH“), která bude vždy připočtena k Prodávajícím vyúčtované ceně dodaného zboží v sazbě platné ke dni uskutečnění zdanitelného plnění v souladu se zákonem č. 235/2004 Sb., o dani z přidané hodnoty, v platném znění (dále jen „Zákon o DPH“).
3. Kupní cena bude Kupujícím hrazena na základě Prodávajícím řádně vystavených a Kupujícím doručených daňových dokladů (faktur), vystavených Prodávajícím v termínu nejdříve 3 pracovní dny po převzetí jednotlivé dodávky veškerého Zboží uvedeného v objednávce, nejpozději však do 14 (čtrnácti) dnů po převzetí jednotlivé dodávky veškerého Zboží uvedeného v objednávce. Faktura bude vystavena vždy na základě dodacího listu podepsaného kontaktními osobami nebo zástupci smluvních stran. Ve lhůtě 3 pracovních dnů po převzetí Zboží může Kupující rozporovat případné nesrovnalosti v dodaných položkách vzhledem k zaslané objednávce, a toto bude uvedeno v opraveném dodacím listu. Pokud se Kupující nevyjádří k původnímu dodacímu listu do 3 pracovních dnů po převzetí Zboží, má se za to, že s dodacím listem souhlasí a Prodávající může vystavit fakturu. Zboží, které bylo dodáno v rozporu s objednávkou, je Prodávající povinen odvézt bez zbytečného odkladu nejpozději však do 3 pracovních dnů. Splatnost faktur činí [redacted]. Daňový doklad (faktura) nesmí být Prodávajícím vystaven dříve než v den převzetí jednotlivé dodávky Zboží Kupujícím. Přílohou faktury bude předávací protokol vystavený v souladu s čl. V. odst. 3 této Smlouvy.
4. Faktura musí obsahovat náležitosti daňového dokladu ve smyslu Zákona o DPH a § 435 zákona č. 89/2012 Sb., občanský zákoník, v platném znění. Nebude-li faktura splňovat tyto náležitosti nebo náležitosti dle odst. 6 tohoto článku, má Kupující právo vrátit Prodávajícímu neproplacenou fakturu. V tomto případě nebude Kupující v prodlení s jejím zaplacením a běží mu nová lhůta splatnosti ode dne doručení opravené faktury.
5. Prodávající nemá nárok na žádné zálohové platby.
6. Prodávající vystaví Kupujícím fakturu v souladu s touto Smlouvou (včetně uvedení ceny v souladu s Přílohou č. 1 této Smlouvy a splatností dle čl. III odst. 3 této Smlouvy) a minimálně s těmito náležitostmi:
  - výslovným názvem „faktura“,
  - fakturovanou částku s rozpisem výše zdanitelného plnění a DPH,
  - názvem a sídlem Prodávajícího i Kupujícího, jejich IČ a DIČ,
  - den vystavení faktury s lhůtou splatnosti faktury,
  - označení druhu a množství Zboží,
  - odkazem na tuto Smlouvu s uvedením jejího čísla,
  - číslem Objednávky,
  - předávacím protokolem (Dodací list),
  - označení peněžního ústavu a číslo účtu, na který se má platit.

7. Faktura bude v listinné podobě zaslána na adresu:  
[REDACTED]
8. Smluvní strany se v souladu se Zákonem o DPH dohodly, že Faktura může být též Kupujícímu zaslána elektronicky (dále jen "*Elektronická faktura*"), a to výlučně na e-mailovou adresu [REDACTED] pro dodavatelské faktury určené na zaslací adresu [REDACTED]. Prodávající se zavazuje, že Elektronická faktura bude Kupujícímu vždy zasílána z emailové adresy: [REDACTED]. Elektronická faktura bude obsahovat náležitosti stanovené příslušnými platnými právními předpisy státu sídla Prodávajícího. Prodávající se zavazuje, že Elektronická faktura bude generována přímo z účetního systému Prodávajícího v elektronické podobě a tato elektronická podoba bude představovat originální verzi těchto dokladů evidovanou v účetnictví Kupujícího. V případě, že není možné generovat Elektronickou fakturu přímo z účetního systému Prodávajícího, musí být opatřena zaručeným elektronickým podpisem založeným na kvalifikovaném certifikátu v souladu s aktuálními právními předpisy. Elektronická faktura bude vyhotovena ve formátu PDF v četnosti 1 faktura = 1 pdf soubor. Přílohy Elektronické faktury, které nejsou součástí daňového dokladu, budou zasílány Kupujícímu pouze ve formátech RTF, PDF, JPG, DOC, DOCx, XLS, XLSx. V případě, kdy bude zaslána Kupujícímu Elektronická faktura, zavazuje se Prodávající nezasílat stejnou Fakturu duplicitně v papírové podobě. Přijetí Elektronické faktury Kupujícím bude potvrzeno zpětným odesláním zprávy o doručení na emailovou adresu, z níž byla Faktura odeslána.
9. Lhůta splatnosti Faktury běží vždy až od data doručení Faktury na jednu z výše uvedených adres.
10. Prodávající je povinen na jim vystavených fakturách uvádět pouze bankovní účty zveřejněné správcem daně způsobem umožňujícím dálkový přístup ve smyslu § 96 odst. 2 Zákona o DPH. Jestliže Prodávající uvede na faktuře bankovní účet nezveřejněný správcem daně výše uvedeným způsobem, faktura nebude uhrazena a bude vrácena.
11. Pokud bude Prodávající označen správcem daně za nespolehlivého plátce ve smyslu § 106a Zákona o DPH, zavazuje se zároveň o této skutečnosti neprodleně písemně informovat společnost ČD Cargo, a.s. spolu s uvedením data, kdy tato skutečnost nastala. Pokud společnosti ČD Cargo, a.s. vznikne podle § 109 Zákona o DPH ručení za nezaplacenou DPH z přijatého zdanitelného plnění od Prodávajícího, má společnost ČD Cargo, a.s. právo bez souhlasu Prodávajícího uplatnit postup zvláštního způsobu zajištění daně podle § 109a Zákona o DPH. Při uplatnění zvláštního způsobu zajištění daně uhradí společnost ČD Cargo, a.s. částku DPH podle daňového dokladu vystaveného Prodávajícím na účet správce daně Prodávajícího a Prodávajícího o tomto kroku vhodným způsobem vyrozumí. Zaplacením částky DPH na účet správce daně Prodávajícího a jeho vyrozuměním o tomto kroku se závazek společnosti ČD Cargo, a.s. uhradit částku odpovídající výši takto zaplacené DPH vyplývající z této smlouvy považuje za splněný.
12. Vyfakturuje-li Prodávající Kupujícímu vyšší cenu, než je cena sjednaná v této Smlouvě, je Prodávající povinen vrátit vzniklý přeplatek ceny ve lhůtě 10 kalendářních dnů ode dne, kdy tuto skutečnost zjistil sám nebo na písemnou výzvu Kupujícího. Smluvní strany se dohodly, že právo Kupujícího na vrácení přeplatku (bezdůvodného obohacení) se promlčuje ve lhůtě deseti (10) let od data zaplacení přeplatku.

#### IV. Ostatní podmínky, Smluvní pokuty

1. Nezašle-li Prodávající Kupujícímu řádně akceptovanou Objednávku za podmínek a v termínu dle čl. II. odst. 2. této Smlouvy, je povinen zaplatit Kupujícímu smluvní 
2. V případě, že Prodávající nedodá veškeré Zboží uvedené v příslušné objednávce řádně a včas do místa dodání uvedeného v příslušné objednávce, je povinen zaplatit 
3. Prodávající není oprávněn započíst, postoupit nebo zastavit třetí osobě své pohledávky a závazky plynoucí z této Smlouvy bez předchozího písemného souhlasu 
4. V případě nedodržení dohodnutého termínu odstranění vad Zboží v souladu s čl. VI odst. 5 této Smlouvy je Prodávající povinen zaplatit Kupujícímu smluvní pokutu 
5. Nezaplatí-li Kupující fakturu ve stanovené lhůtě splatnosti, je povinen zaplatit Prodávajícímu úrok z prodlení ve výši stanovené nařízením vlády č. 351/2013 Sb., v platném znění. Tento úrok z prodlení nebude vůči Kupujícímu uplatňován za dobu 14 kalendářních dnů po termínu splatnosti.
6. Zaplacením smluvních pokut nebo úroku z prodlení dle tohoto článku není dotčeno právo smluvních stran na náhradu škody/újmy v plné výši.
7. Smluvní strany se dohodly na vyloučení ust. § 2914 věta druhá občanského zákoníku s tím, že Prodávající vždy odpovídá Kupujícímu za škodu/újmu bez ohledu na to, jestli bylo ze strany Prodávajícího využito služeb subdodavatele.
8. Smluvní pokuta, úrok z prodlení a náhrada škody/újmy jsou splatné do 30 kalendářních dnů od vystavení výzvy k zaplacení Smluvní stranou druhé Smluvní straně.

#### V. Dodání Zboží

1. Prodávající se zavazuje vlastním nákladem dopravit Zboží v souladu s příslušnou objednávkou nejpozději do 8 pracovních dnů po vystavení Objednávky do **místa dodání**, které bude uvedeno v každé konkrétní objednávce, přičemž Zboží bude zabaleno způsobem zajišťujícím bezpečnou přepravu Zboží. Seznam všech dodacích míst pak tvoří přílohu č. 3 této Smlouvy a je její nedílnou součástí.
2. V případě, že Prodávající nebude ze závažných důvodů moci dodat Zboží dle příslušné objednávky ve lhůtě dle předchozího odstavce, je povinen toto neprodleně oznámit kontaktní osobě Kupujícího uvedené v příslušné objednávce, nejpozději však 2 pracovní dny před plánovaným dnem dodání. Smluvní strany se pak mohou dohodnout o přiměřené náhradní lhůtě, ve které bude Zboží dle příslušné objednávky dodáno, ale tato dodatečná (náhradní) lhůta nesmí být delší než 5 pracovních dnů. V případě, že se strany na délce náhradní lhůty nedohodnou, je povinen Prodávající dodat nejpozději ve lhůtě dle předchozího odstavce, stejně tak, pokud Prodávající

neoznámí Kupujícímu závažné důvody nemožnosti dodání Zboží ve lhůtě dle tohoto odstavce.

3. O předání a převzetí Zboží do místa dodání bude sepsán předávací protokol podepsaný oprávněnými zástupci obou smluvních stran. Předávací protokol bude vyhotoven ve dvou (2) originálech, z nichž jeden náleží Prodávajícímu a jeden Kupujícímu. Předávací protokol bude mít formu dodacího listu podepsaného kontaktními osobami nebo zástupci smluvních stran.

## **VI. Záruka a odpovědnost za vady**

1. Prodávající poskytuje Kupujícímu záruku na Zboží v minimální délce 24 měsíců.
2. Záruční doba počíná běžet dnem převzetí bezvadného Zboží Kupujícím.
3. Kupující je oprávněn uplatnit nároky z vad dodaného Zboží vůči Prodávajícímu, a to emailem na adresu kontaktní osoby uvedenou v čl. II, a to bez zbytečného odkladu, nejpozději však do 5 (pěti) pracovních dnů, od zjištění vady.
4. Neodmítne-li Prodávající písemně uplatněnou reklamaci ve lhůtě do 3 (tří) pracovních dnů ode dne vystavení oznámení o reklamaci, platí, že danou reklamaci uznal jako oprávněnou se všemi z toho plynoucími důsledky.
5. Reklamovanou vadu se Prodávající zavazuje odstranit ve lhůtě do 5 (pěti) pracovních dnů ode dne vystavení oznámení o reklamaci Kupujícím, nedohodnou-li se smluvní strany písemně jinak.
6. Neodstraní-li Prodávající vady v souladu s tímto článkem, je Kupující oprávněn tyto vady odstranit na náklady Prodávajícího.
7. Smluvní strany se dohodly, že omezení práva Kupujícího odstoupit od jednotlivých kupních smluv uzavřených na základě této Smlouvy dle § 2110 občanského zákoníku se nepoužije.

## **VII. Trvání a ukončení smlouvy**

1. Tato Smlouva nabývá platnosti a účinnosti dnem jejího podpisu poslední Smluvní stranou.
2. Smlouva se uzavírá na dobu určitou a její účinnost končí uplynutím 24 (dvaceti čtyř) měsíců od podpisu smlouvy poslední smluvní stranou.
3. Tato Smlouva může být i ukončena následujícími způsoby:
  - Dohodou smluvních stran
  - Písemnou výpovědí kterékoliv ze smluvních stran, i bez udání důvodů, přičemž výpovědní lhůta činí 4 (čtyři) měsíce. Výpovědní doba začíná běžet prvního dne měsíce následujícího po měsíci, v němž byla výpověď doručena. Výpověď musí být učiněna písemně a zaslána na adresy smluvních stran uvedené v záhlaví této smlouvy. V případě výpovědi této Smlouvy kteroukoli ze smluvních stran zůstávají již uzavřené kupní smlouvy nedotčeny.
  - Odstoupením dle čl. VII.4-9 tohoto článku této Smlouvy.
4. Kterákoliv ze Smluvních stran je oprávněna od této Smlouvy odstoupit s okamžitou platností, tj. s účinkem doručení projevu odstoupení druhé Smluvní straně v případech, kdy druhá Smluvní strana buď: podstatným způsobem porušuje tuto Smlouvu, anebo

opakovaně porušuje tuto Smlouvu, či jedná proti zájmům druhé Smluvní strany, a byla na to předem prokazatelně písemně upozorněna.

5. Za opakovaně porušenou smlouvu se považuje tato Smlouva tehdy, jestliže k porušení již jednou došlo a na závadný stav byla druhá Smluvní strana písemně upozorněna, případně tehdy, jestliže k odstranění závadného stavu nedošlo ani po písemném upozornění druhé Smluvní strany a po stanovení přiměřené lhůty k odstranění závadného stavu. Jedná se zejména o případy, kdy např., nikoli však pouze Prodávající opakovaně neplní dodací termíny, Zboží neodpovídá kvalitě dle této Smlouvy, Kupující je opakovaně v prodlení s úhradou Faktur.
6. Za podstatné porušení této Smlouvy se považuje zejména vyzrazení důvěrných a tajných informací a porušení obchodního tajemství, neplnění dohodnutých dodacích a platebních podmínek, poškozování dobrého jména a pověsti, resp. firmy nebo názvu či označení druhé Smluvní strany, nepravdivost prohlášení nebo záruk.
7. Kupující je oprávněn od této Smlouvy odstoupit také v případě, že byl na Prodávajícího podán insolvenční návrh nebo bude-li insolvenčním soudem rozhodnuto o úpadku Prodávajícího ve smyslu insolvenčního zák. č. 182/2006 Sb., nebo bude-li insolvenční návrh zamítnut pro nedostatek majetku, nebo Prodávající vstoupí do likvidace nebo byl u Prodávajícího ustaven předběžný správce, o všech těchto skutečnostech je Prodávající povinen Kupujícího bezodkladně ve lhůtě 48 hodin od okamžiku, kdy nastaly, informovat. Právo Kupujícího na náhradu škody není zaplacením smluvní pokuty nijak dotčeno.
8. Odstoupení od Smlouvy se nedotýká práva na zaplacení případné náhrady škody, smluvní pokuty nebo úroků z prodlení
9. Každá smluvní strana je oprávněna **od dílčí kupní smlouvy** uzavřené na základě této rámcové kupní Smlouvy odstoupit v případě jejího podstatného porušení, zejména pokud:
  - a) Prodávající je v prodlení s dodáním Zboží delším než patnáct (15) dní,
  - b) Prodávající neodstraní vady v souladu s čl. VI této Smlouvy.

Odstoupení od dílčí kupní smlouvy lze učinit pouze písemně nebo e-mailem a zaslat na adresu druhé smluvní strany uvedenou v čl. II této Smlouvy.

## VIII. Vyšší moc

1. Žádná ze Smluvních stran neodpovídá za to, že nesplnila některý ze závazků vyplývajících z této Smlouvy, pokud k nesplnění došlo vlivem mimořádných okolností, které Smluvní strana ani s vynaložením veškeré péče nemohla překonat a které jsou považovány za vyšší moc. Pro účely této Smlouvy jsou to zejména válka, požár, povodeň, zemětřesení, přerušení veškeré dopravy a stávka. Za překážku dle věty první tohoto odstavce se považují taktéž i veškeré okolnosti související s epidemickým/i onemocněním/i, které Prodávajícímu znemožní splnění povinností, a to i tehdy, kdy by taková překážka nebyla v době uzavření Smlouvy považována za nepředvídatelnou. Odklad plnění těchto povinností je omezen na období, pokud tato mimořádná okolnost trvá. Vznik a dopad takovéto mimořádné okolnosti je Smluvní strana povinna oznámit druhé Smluvní straně ihned a potvrdit písemně do 5 (pěti) kalendářních dnů. Pokud prodlení vinou vyšší moci potrvá déle než 15 dnů, je Smluvní strana, které byla tato okolnost sdělena, oprávněna od této Smlouvy odstoupit.

## IX. Mlčenlivost

1. Smluvní strany jsou povinny o veškerých obchodních tajemstvích druhé Smluvní strany, důvěrných informacích a údajích, o nichž se dozví při plnění předmětu Smlouvy nebo v souvislosti s uzavřením této Smlouvy nebo dílčích kupních smluv, zachovávat mlčenlivost vůči všem třetím osobám, a to i po dobu po skončení této Smlouvy. Mlčenlivostí se rozumí i to, že důvěrné informace a údaje nebudou využity druhou Smluvní stranou pro jakoukoliv jeho vnitřní potřebu, ledaže je to nutné ke splnění předmětu Smlouvy nebo jednotlivých kupních smluv.
2. Obchodní tajemství tvoří konkurenčně významné, určitelné, ocenitelné a v příslušných obchodních kruzích běžně nedostupné skutečnosti, které souvisejí se závodem a jejichž vlastník zajišťuje ve svém zájmu odpovídajícím způsobem jejich utajení. Smluvní strany dále považují za obchodní tajemství veškeré skutečnosti obchodní, výrobní či technické povahy související s podnikem, které mají skutečnou nebo alespoň potenciální materiální či nemateriální hodnotu, nejsou v příslušných obchodních kruzích běžně dostupné, mají být podle vůle podnikatele (Prodávajícího, Kupujícího) utajeny a podnikatel odpovídajícím způsobem jejich utajení zajišťuje.
3. Důvěrnou informací se dále rozumí jakákoliv informace či data, lhostejno zda jsou zaznamenána na hmotném nosiči (substrátu) či nikoliv, ať v trvalé či dočasné (efemérní) podobě, zachycená jakýmkoliv způsobem včetně zachycení elektronickou formou. Veškeré tyto informace jsou považovány za důvěrné informace a Smluvní strany se zavazují s těmito důvěrnými informacemi nakládat jako s vlastním obchodním tajemstvím, aniž by bylo nutné tyto informace jako „důvěrné“ vždy jednotlivě označovat.
4. Kupující je oprávněn jednostranně poskytnout informace, na které se případně vztahuje ochrana dle této Smlouvy, v případě, že je k takovému postupu povinen na základě platného právního předpisu a/nebo pravomocného soudního, arbitrážního či správního rozhodnutí:
  - i. je oprávněn poskytnout informace pouze v rozsahu nezbytně nutném pro splnění dané povinnosti,
  - ii. zvolí nejvhodnější postup v dané věci tak, aby zároveň byl minimalizován zásah do důvěrného charakteru informací.

## X. Závěrečná ustanovení

1. Prodávající přebírá nebezpečí změny okolností ve smyslu § 1765 odst. 2 občanského zákoníku.
2. Práva a povinnosti stran Smlouvou blíže neupravené se řídí ustanovením zákona č. 89/2012 Sb., občanský zákoník, v platném znění.
3. Pro vyloučení pochybností se uvádí, že jakákoli zpráva odeslaná druhé Smluvní straně prostřednictvím emailu se považuje za doručenou dnem následujícím po jejím odeslání. Má se za to, že v případě odeslání jakékoli zprávy druhé Smluvní straně prostřednictvím poštovních či jiných doručovacích služeb (ne prostřednictvím emailu) je tato zpráva doručena třetím dnem po jejím odeslání/v případě doručování do zahraničí se má za to, že zásilka je doručena desátým dnem po jejím odeslání.
4. Smluvní strany jsou si vědomy skutečnosti, že Kupující je povinnou osobou podle zákona č. 340/2015 Sb., o registru smluv, a důsledků, které jsou s touto skutečností spojeny. Smluvní strany prohlašují, že dospěly ke společnému závěru, že tato Smlouva podléhá povinnosti uveřejnění v registru smluv. Smluvní strany potvrzují, že si za tímto účelem navzájem poskytly informace, které považují za dostatečné. Obě



smluvní strany souhlasí s takovým zveřejněním Smlouvy s případnými výjimkami, na které se vztahuje oprávnění znečitelnit jejich obsah.

5. Smluvní strany se shodly na tom, že některá ustanovení této Smlouvy obsahují informace, jež nelze poskytnout při postupu podle předpisů upravujících svobodný přístup k informacím, nebo které jsou obchodním tajemstvím, a na které se vztahuje oprávnění znečitelnit jejich obsah před případným zveřejněním v registru smluv podle zákona č. 340/2015 Sb., zákon o registru smluv. Smluvní strany se shodly na tom, že ustanovení této Smlouvy, která byla zvýrazněna vyžlucením, tvoří informace, které nelze poskytnout při postupu podle předpisů upravujících svobodný přístup k informacím, nebo které jsou obchodním tajemstvím. V registru smluv bude Smlouva uveřejněna ve znění, ve kterém budou takto zvýrazněné informace znečitelněny.
6. Tato Smlouva nabývá platnosti podpisem poslední stranou. Smlouva nabývá účinnosti dnem uveřejnění v registru smluv, které v souladu se zák. č. 340/2015 Sb., o registru smluv, zajistí Kupující, přičemž v podání uvede také identifikaci datové schránky druhé smluvní strany. Tato Smlouva a veškeré informace a dokumenty s ní související mají důvěrný charakter a žádná Smluvní strana nebude oprávněna bez souhlasu druhé Smluvní strany tyto informace a/nebo jakékoliv informace, které jsou obchodním tajemstvím druhé Smluvní strany, zveřejnit nebo jinak zpřístupnit jakékoliv třetí osobě nebo tyto informace využít ve svůj prospěch nebo ve prospěch třetí osoby, a to po dobu trvání této Smlouvy i po jejím ukončení bez časového omezení, s výjimkou případů, kdy je zpřístupnění těchto informací vyžadováno právními předpisy nebo příslušnými orgány na základě právních předpisů nebo jedná-li se o informace již veřejně přístupné. Závazek mlčenlivosti se nevztahuje na sdělení obou Smluvních stran činěná v souladu s plněním této Smlouvy vůči odborným poradcům (zejména právním). Pokud závazek mlčenlivosti těchto třetích osob nebude vyplývat z právních předpisů, příslušná Smluvní strana uzavře s takovými osobami dohodu o utajení poskytovaných informací. Platí dále, že závazek mlčenlivosti je možné v každém jednotlivém případě vyloučit nebo omezit dohodou Smluvních stran. V případě porušení jakékoliv povinnosti podle tohoto odstavce zaplatí Prodávající Kupujícímu smluvní pokutu ve výši 5.000,- Kč za každé jednotlivé porušení. Zaplacením smluvních pokut není dotčeno právo Kupujícího na náhradu škody v plném rozsahu.
7. Tuto Smlouvu lze měnit nebo doplňovat pouze písemnými dodatky takto označovanými a číslovanými vzestupnou řadou po dohodě obou Smluvních stran, podepsanými oprávněnými zástupci Smluvních stran.
8. Je-li nebo stane-li se některé ustanovení této Smlouvy neplatným, nevymahatelným, zdánlivým nebo neúčinným, nedotýká se tato neplatnost, nevymahatelnost, zdánlivost či neúčinnost ostatních ustanovení této Smlouvy. Smluvní strany se zavazují nahradit neplatné, nevymahatelné, zdánlivé nebo neúčinné ustanovení ustanovením platným, vymahatelným a účinným se stejným nebo obdobným právním a obchodním smyslem, případně uzavřít novou smlouvu tak, aby bylo docíleno původně zamýšleného záměru.
9. Smluvní strany se dohodly, že případné spory vzniklé z právních vztahů založených touto Smlouvou nebo v souvislosti s ní budou přednostně řešeny smírnou cestou – dohodou obou Smluvních stran. V případě, že k dohodě mezi Smluvními stranami nedojde, budou řešeny v soudním řízení u příslušného soudu České republiky místně příslušného dle sídla Kupujícího a dle právního řádu České republiky.
10. Smluvní strany se dohodly, že práva a povinnosti z této Smlouvy přecházejí na jejich právní nástupce jen se souhlasem druhé smluvní strany.
11. Smluvní strany se zavazují zajistit ochranu osobních údajů, které budou zpracovávat na základě této Smlouvy a/nebo v souvislosti s ní. Při zpracování osobních údajů jsou Smluvní strany povinny zejména zajistit, aby osobní údaje byly zpracovány zákonným způsobem, pouze v nezbytném rozsahu a po dobu nezbytně nutnou, a aby osobní

údaje byly technicky a organizačně zabezpečeny tak, aby nemohlo dojít k neoprávněnému nebo nahodilému přístupu k těmto údajům, k jejich změně, zničení nebo ztrátě, neoprávněným přenosům, k jejich jinému neoprávněnému zpracování, jakož i k jinému zneužití. Smluvní strany jsou dále povinny zajistit, aby byly personálně a organizačně nepřetržitě po dobu zpracovávání osobních údajů zabezpečeny veškeré povinnosti vyplývající z právních předpisů, zejména z obecného nařízení o ochraně osobních údajů (GDPR).

12. Tato Smlouva je provedena ve dvou (2) vyhotoveních s platností originálu, z nichž každá Smluvní strana obdrží jedno.

13. Tato Smlouva je výrazem svobodné a jednoznačné vůle obou Smluvních stran.

Nedílnou součástí této Smlouvy je:

Příloha č. 1 – Závazné ceny Zboží

Příloha č. 2 – Seznam oprávněných zástupců

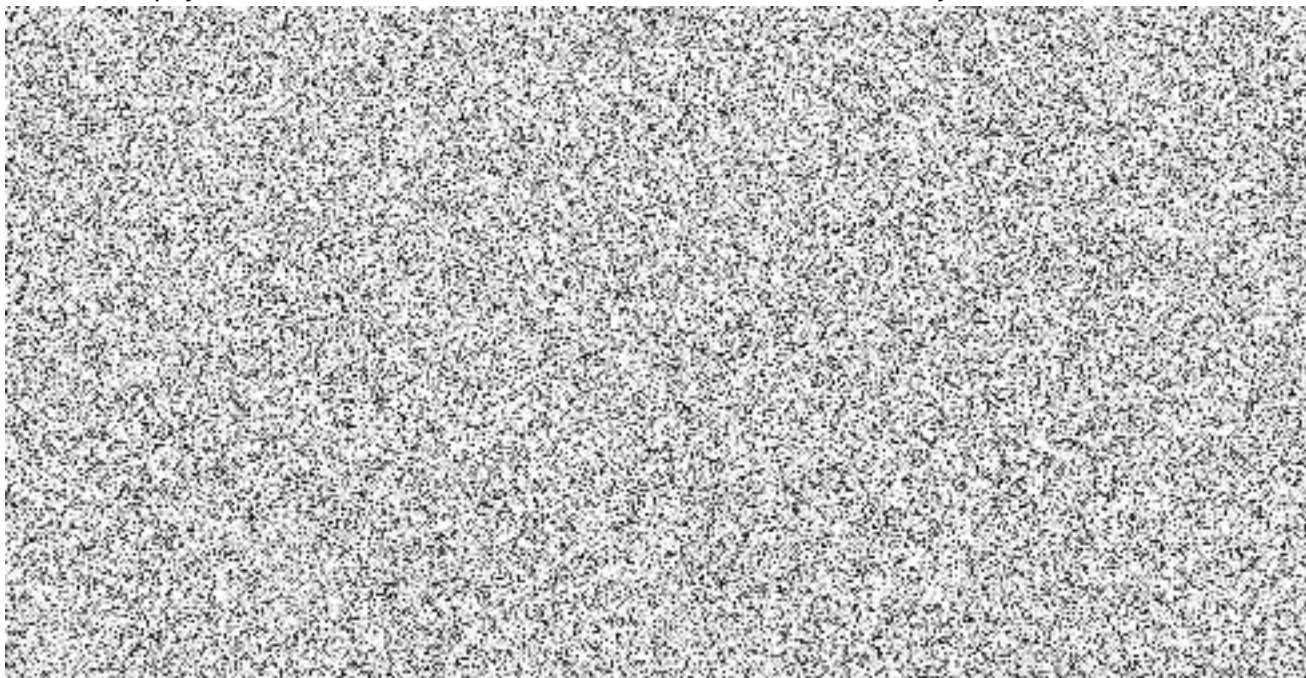
Příloha č. 3 – Seznam dodacích míst Kupujícího

V Praze dne \_\_\_\_\_

V \_\_\_\_\_ dne \_\_\_\_\_

Za Kupujícího:

Za Prodávajícího:



## Příloha č. 1 - Závazné ceny dodávaných kancelářských potřeb

Číslo	Název položky	MJ	Cena v Kč bez DPH
1	Archivační kontejner lepenkový, 33,0 x 30,0 x 24,0, 5 ks	bal	
2	Archivační kontejner lepenkový, 33,0 x 30,0 x 29,5, 5 ks	bal	
3	Balicí páska čirá, 48 mm x 66 m	ks	
4	Balicí páska čirá, 50 mm x 66 m	ks	
5	Balicí páska čirá, 75 mm x 66 m	ks	
6	Balicí páska SCOTCH 3M - čirá, 50 mm x 66 m, extra pevná	ks	
7	Bezdrátová optická myš	ks	
8	Bločky samolepící, 38 x 51 mm, 100 lístků	ks	
9	Bločky v kostce, 76 x 76 mm, 400 lístků	ks	
10	Blok, A5, se spirálou, 80 listů, linkovaný	ks	
11	Box CLICK-N-STORE A4, Leitz WOW, různé barvy	ks	
12	Čtyřkroužkový pořadač, 3,1 cm, D 15 mm, různé barvy	ks	
13	Čtyřkroužkový pořadač, 4,8 cm, D 30 mm, různé barvy	ks	
14	Datumovka	ks	
15	Drátky do sešívaček 24/6, 1000 ks	bal	
16	Drátky do sešívaček 24/6, chrom, 1000 ks	bal	
17	Dvojdeska s klipem A4, 10 listů, různé barvy	ks	
18	Gačovaný papír v roli 102 cm/100g/m <sup>2</sup>	ks	
19	Gelová podložka pod myš	ks	
20	Gelový roller, různé barvy	ks	
21	Kancelářské sponky, 28 mm, 100 ks	bal	
22	Kancelářské sponky, 33 mm, 100 ks	bal	
23	Kancelářské sponky, 50 mm, 100 ks	bal	
24	Kartonový pákový pořadač, 5,0 cm, různé barvy	ks	
25	Kartonový pákový pořadač, 7,5 cm, různé barvy	ks	
26	Klip na obrazy A4, 2 ks	bal	
27	Korekční strojek, 4,2 mm, 10 m	ks	
28	Korekční strojek, 4,2 mm, 15 m	ks	
29	Korekční strojek, 4,2 mm, 14 m, vyměnitelný	ks	
30	Korekční strojek, 5 mm, 8 m, boční	ks	
31	Krepová páska, 19 mm x 50 m	ks	
32	Krepová páska, 25 mm x 50 m	ks	
33	Krepová páska, 30 mm x 50 m	ks	
34	Krepová páska, 50 mm x 50 m	ks	
35	Kuličkové pero	ks	
36	Lakový popisovač edding 750, různé barvy	ks	
37	Lakový popisovač edding 751, různé barvy	ks	
38	Lakový popisovač edding 8750, červený	ks	
39	Laminovací kapsy, A4, 2 x 100 mic, lesk, 100 ks	bal	
40	Laminovací kapsy, A4, 2 x 125 mic, lesk, 100 ks	bal	

Číslo	Název položky	MJ	Cena v Kč bez DPH
41	Laminovací kapsy, A4, 2 x 75 mic, lesk, 100 ks	bal	
42	Lepený špalíček, bílý, 9 x 9 x 5 cm, 500 lístků	ks	
43	Lepený špalíček, bílý, 9 x 9 x 9 cm, 1200 lístků	ks	
44	Páska lepicí 3M SCOTCH MAGIC 810 19 mm x 33 m	ks	
45	Lepicí tyčinka, 15 g	ks	
46	Lepicí tyčinka, 20 g	ks	
47	Liner Centropen 4611 F, sada 4 barev	bal	
48	Magnetická lakovaná tabule, 90 x 60 cm	ks	
49	Mezinárodní nákladní list, CMR, ČJ/NJ, číslovaný	ks	
50	Nůžky, 21 cm	ks	
51	Obálka na cenné dokumenty C5 - plastová, 18,5 x 24,0 cm	ks	
52	Obálky C5 - samolepicí, 22,9 x 16,2 cm, 50 ks	bal	
53	Obálky C5 - samolepicí s krycí páskou, 22,9 x 16,2 cm, 500 ks	bal	
54	Obálky C6 - samolepicí, 16,2x11,4 cm, 50 ks	bal	
55	Obaly na doklady L silné A4, 150 mikronů, různé barvy, 10ks	bal	
56	Obchodní taška C4 samolepicí s krycí páskou, 22,9 x 32,4 cm, 25 ks	bal	
57	Obchodní tašky B4 - křížové dno, 25,0 x 35,3 cm, 100 ks	bal	
58	Obchodní tašky B4 - křížové dno, bez lepidla, 25,0 x 35,3 cm, 10 ks	bal	
59	Obchodní tašky B4 - samolepicí, 25,0 x 35,3 cm, 250 ks	bal	
60	Obchodní tašky B4, kříž. dno, textil. výztuž, 25,0 x 35,0 cm, 10 ks	bal	
61	Obchodní tašky B4-křížové dno, krycí páska, 25,0 x 35,3 cm, 10 ks	bal	
62	Obchodní tašky C4 - samolepicí, 22,9 x 32,4 cm, 250 ks	bal	
63	Odkládací zásuvka plastová, A4, různé barvy	ks	
64	Odlamovací nůž, 18 mm	ks	
65	Pákový pořadač A4 5,0 cm, různé barvy	ks	
66	Pákový pořadač A4 7,5 cm, různé barvy	ks	
67	Papír A4, 80g, 500 listů	bal	
68	Papírová lepicí páska 25 mm x 50 m	ks	
69	Papírová lepicí páska 50 mm x 50 m	ks	
70	Papírové desky se třemi chlopněmi A4, různé barvy, 50 ks	bal	
71	Permanentní popisovač Centropen 2846, černý, 10 ks	bal	
72	Permanentní popisovač Centropen 8566, černý, 10 ks	bal	
73	Permanentní popisovač Pilot Twin, dvouhrotý, různé barvy	ks	
74	Pevná lepicí páska Tesa Extra Power, stříbrná	ks	
75	Plastové hřbety, 12 mm, různé barvy, 100 ks	bal	

Číslo	Název položky	MJ	Cena v Kč bez DPH
76	Plastový pákový pořadač, 8 cm, různé barvy	ks	
77	Popisovač na bílé tabule, různé barvy	ks	
78	Popisovač na flipcharty, různé barvy	ks	
79	Popisovač na fólie, různé barvy	ks	
80	Prešpánové desky se třemi chlopněmi, různé barvy, 20 ks	bal	
81	Prešpánové desky spisové A4 modré	ks	
82	Prospektové obaly rozšířené (š. 22 cm) U závěsné A4, 100 mikronů, 50 ks	bal	
83	Prospektové obaly U závěsné A4, 40 mikronů, 100 ks	bal	
84	Prospektové obaly U závěsné A4, 50 mikronů, 100 ks	bal	
85	Prospektové obaly U závěsné A4, 55 mikronů, 100 ks	bal	
86	Prospektové obaly U závěsné A4, 80 mikronů, 100 ks	bal	
87	Průtažná fólie 50 cm, 1,42 kg, 20 mikronů	ks	
88	Průtažná fólie 50 cm, 1,57 kg, 23 mikronů	ks	
89	Průtažná fólie 50 cm, 2,2 kg, 23 mikronů	ks	
90	Průtažná fólie 50 cm, 2,32 kg, 20 mikronů	ks	
91	Průtažná fólie, 50 cm, 2,37 kg, 17 mikronů	ks	
92	Přírodní motouz 100 g, návin cca 100 m	ks	
93	Rychlovarná konvice 1,8 l	ks	
94	Rychlovazač A4, různé barvy	ks	
95	Sada magnetů, průměr 20 mm, různé barvy, 10 ks	bal	
96	Sada na čištění a ochranu monitoru ( 1x 250 ml čisticí sprej na obrazovky a 1x utěrku z mikrovlákna)	ks	
97	Sešit, A4, 40 listů, linkovaný	ks	
98	Sešit, A6, 40 listů, linkovaný	ks	
99	Sešíváčka Rapid F6, černá	ks	
100	Skartovač, řez na částice 4x50 mm	ks	
101	Spisové desky s drukem A4, různé barvy, 5ks	bal	
102	Strojek korekční s výměnitelnou náplní 4,2 mm	ks	
103	Školní křída, bílá, 100 ks	bal	
104	Tekuté lepidlo GamaFix, 100 g	ks	
105	Uhlový papír černý, 100 listů	bal	
106	Umělý motouz 250 g, návin cca 100 m	ks	
107	USB Flash Disk 3.0, 16 GB	ks	
108	Vteřinové lepidlo tekuté, 3 g	ks	
109	Záložky, plastové, 5 x 25 ks, různobarevné	ks	
110	Závěsné papírové desky A4, různé barvy, 25 ks	bal	
111	Závěsný obal průhledný s chlopní A4, 100 mikronů, 10 ks	bal	
112	Závěsný obal s chlopní, prospektový, B4 čiré, 110 mikronů, 50 ks	bal	
113	Záznamní kniha, A4, linkovaná, 96 listů	ks	
114	Záznamní kniha, A5, linkovaná, 96 listů	ks	
115	Záznamní kniha, A6, linkovaná, 96 listů	ks	

Číslo	Název položky	MJ	Cena v Kč bez DPH
116	Značkovací páska samolepicí, 50 mm x 33 m, žlutá/černá	ks	
117	Zvýrazňovač Centropen 2822, sada 4 barev	bal	
118	Zvýrazňovač Centropen 8722, sada 4 barev	bal	
119	Zvýrazňovač Niceday, sada 4 barev	bal	

Příloha č. 2 – Seznam oprávněných zástupců

**Za odběratele:**

Zkratka oddělení, skupiny	Titul	Příjmení	Jméno	Telefon	Mobil	e-mail
GŘ Odbor ekonomiky a finančního řízení						
SOKV Ostrava						
SOKV Ústí nad Labem						
SOKV České Budějovice						
PJ Brno						
PJ České Budějovice						
PJ Česká Třebová						
PJ Ostrava						
PJ Praha						
PJ Ústí nad Labem						

**Za dodavatele:**

Zkratka oddělení, skupiny	Titul	Příjmení	Jméno	Telefon	Mobil	e-mail
------------------------------	-------	----------	-------	---------	-------	--------

 A large rectangular area filled with a dense, grey, noisy pattern, indicating that the data in this section has been redacted.						
---	--	--	--	--	--	--



## Příloha č. 3 - Seznam dodacích míst odběratele

Místo dodání			
Organizační jednotka	Ulice	PSČ	Místo
<b>GŘ Praha</b>	<b>Jankovcova 1569/2c</b>	<b>170 00</b>	<b>Praha 7 - Holešovice</b>
<b>SOKV Ostrava</b>	<b>Přednádraží 35</b>	<b>702 00</b>	<b>Ostrava - Přívoz</b>
ONV Ostrava	Švermova 2108/74	709 00	Ostrava-Mariánské Hory
OKV Třinec	Těšínská 374	739 61	Třinec 1
OKV Přerov	Moštěnská 253	750 11	Přerov
OKV Brno Maloměřice	Kulkova 1	614 00	Brno
OKV Břeclav	Železniční 3	690 02	Břeclav 2
<b>SOKV Ústí nad Labem</b>	<b>Pětidomí 7</b>	<b>400 01</b>	<b>Ústí nad Labem</b>
OKV Nymburk	Poděbradská 358	288 02	Nymburk
OKV Most	Starý Most 147	434 01	Most
OKV Most-det.pr.OKV Cheb	Za nádražím	350 02	Cheb
<b>SOKV České Budějovice</b>	<b>Novohradská 393</b>	<b>370 01</b>	<b>České Budějovice</b>
OKV Jihlava	Pávovská 2a	586 01	Jihlava
<b>PJ Ostrava</b>	<b>Nádražní 88/192 Sklad MTZ:Přednádraží 171/35</b>	<b>702 00</b>	<b>Ostrava 1</b>
PP Bohumín	Nádražní 282	735 81	Bohumín
PP Český Těšín	Tovární 1390	737 01	Český Těšín
PP Opava	Jánská 3	746 01	Opava
PP Ostrava - Kunčice	Bártova 9	719 00	Ostrava 1
PP Studénka	Nádražní 135	742 13	Studénka
PP Olomouc	Jeremenkova 54	779 00	Olomouc
PP Přerov	Husova 632/1	750 02	Přerov
PP Valašské Meziříčí	Nádražní 545/12	757 01	Valašské Meziříčí
PP Ostrava	Mariánskohorská 38	702 00	Ostrava
<b>PJ Brno</b>	<b>Kulkova 1</b>	<b>614 00</b>	<b>Brno-Maloměřice</b>
PP Brno	Kulkova 1	614 00	Brno
PP Břeclav	Železniční 3	690 18	Břeclav
PP Havlíčkův Brod	Havířská 724	580 01	Havlíčkův Brod
MP Jihlava	Havlíčková 2408/122	585 01	Jihlava
PP Otrokovice	Jožky Jabůrkové 272	765 02	Otrokovice
<b>PJ Česká Třebová</b>	<b>nám. Jana Pernera 1787</b>	<b>560 02</b>	<b>Česká Třebová</b>
PP Pardubice	K Vápence	530 02	Pardubice
PP Hradec Králové	Riegrovo náměstí 914	500 02	Hradec Králové
PP Hradec Králové-MP Trutnov	Říční 56	541 01	Trutnov
PP Hradec Králové-MP Kalná Voda	Kalná Voda 69	542 23	Mladé Buky
PP Týniště nad Orlicí	Nádražní ulice 345	517 21	Týniště nad Orlicí
PP Zábřeh na Moravě	U Nádraží 6	789 01	Zábřeh na Moravě
<b>PJ Praha</b>	<b>Českomoravská 316/24</b>	<b>190 00</b>	<b>Praha 9</b>
PP Beroun	Nádražní 129	266 33	Beroun
PP Beroun MP Kralupy n. Vlt.	Nádražní 55	278 01	Kralupy nad Vltavou
PP Kolín	Havlíčková 424	280 02	Kolín
PP Mladá Boleslav	Nádražní 33	293 01	Mladá Boleslav
PP Mladá Boleslav MP Liberec	Nákladní 803	460 02	Liberec
PP Nymburk	Petra Bezruč 361	288 02	Nymburk
PP Nymburk MP Mělník	Nádražní 2004	276 01	Mělník
PP Praha Libeň	Českomoravská 316/24	190 00	Praha 9
PP Praha Libeň- MP Uhřetěves	U Starého nádraží 262	104 00	Praha 10

<b>Místo dodání</b>			
<b>Organizační jednotka</b>	<b>Ulice</b>	<b>PSČ</b>	<b>Místo</b>
PP Praha Libeň - Uhřetěves MP Benešov u Prahy	Nádražní 300	257 01	Benešov
<b>PJ Ústí nad Labem</b>	<b>Pětidomí 5</b>	<b>400 01</b>	<b>Ústí nad Labem</b>
PP Ústí nad Labem -západ	Pětidomí 1516/4	400 01	Ústí nad Labem
PP Česká Lípa	Bulharská 842	470 02	Česká Lípa
PP Chomutov	Nádražní 636	430 01	Chomutov
PP Děčín	Čs.Mládeže 89/4	405 02	Děčín
PP Lovosice	Lukavecká 1	410 02	Lovosice
PP Hněvice	Račice 112	411 08	Štětí
PP Most	Nádražní 774/1	434 01	Most
PP Cheb	Žižkova 6	350 86	Cheb
PP Karlovy Vary	Nákladní 31	360 10	Karlovy Vary
PP Sokolov	Nádražní 19	356 01	Sokolov
<b>PJ České Budějovice</b>	<b>Novohradská 1787</b>	<b>370 01</b>	<b>České Budějovice</b>
MP Domažlice	Masarykova 131	344 01	Domažlice
MP Horní Dvořiště	Horní Dvořiště 137	382 93	Horní Dvořiště
MP České Velenice	Revoluční 208	378 10	České Velenice
MP Strakonice	Nádražní 325	386 01	Strakonice
PP České Budějovice	Nádražní 2	370 02	České Budějovice
MP Veselí nad Lužnicí	Nádražní 896	391 81	Veselí nad Lužnicí
MP Tábor	Valdenská 607	390 02	Tábor
PP Plzeň hl. n.	Na Sklárně 4	301 00	Plzeň
MP Plzeň	Železniční 119/7	326 00	Plzeň – pro zaměstnance GR
PP Protivín	Švermova 598	398 11	Protivín