

# Smlouva o dílo

číslo 97/2020

Smlouva uzavřená dle ust. zákona č. 89/2012 Sb., občanského zákoníku, v platném znění

## 1. Smluvní strany

**Střední škola informatiky, poštovníctví a finančnictví Brno, příspěvková organizace**

sídlo: Čichnova 982/23, 624 00 Brno

zastoupená ředitelkou Ing. Olgou Hölzlovou

IČ: 00380385, DIČ: CZ00380385

**dále jen objednatel, popř. účastník smlouvy, smluvní strana**

a

**Prudký Leoš**

Sídlo: Sadová 2249/94, 678 01 Blansko

IČ: 63398281

**dále jen zhotovitel, popř. účastník smlouvy, smluvní strana**

## 2. Předmět a rozsah smlouvy

- 2.1. Zhotovitel se zavazuje na svůj náklad a nebezpečí objednateli **provést Malířské práce areálu školy**. Objednatel se zavazuje převzít předmět smlouvy, který splňuje podmínky dle specifikace objednatele (příloha č. 1) a zavazuje se zaplatit cenu dle této smlouvy.
- 2.2. Provedením se rozumí dodávka, provedení, předání a odevzdání předmětu smlouvy v ujednaném množství, jakosti a provedení.
- 2.3. Zhotovitel odpovídá za to, že dílo bude realizováno v rozsahu, kvalitě a s parametry, stanovenými touto smlouvou a s platnou legislativou České republiky. Zhotovitel předá objednateli doklady potřebné k převzetí a užívání předmětu smlouvy.
- 2.4. Účastníci smlouvy berou na vědomí, že k přechodu nebezpečí škody na předmětu smlouvy dojde okamžikem jeho převzetím objednatelem.

## 3. Termín a místo plnění

- 3.1. Zhotovitel předá předmět smlouvy objednateli nejpozději **do 31.prosince 2020**.
- 3.2. Místem plnění je areál školy na ulici Čichnova 982/23, 624 00 Brno, Jihomoravský kraj.

#### 4. Průběžná kontrola

- 4.1. Objednatel má právo v průběhu provádění díla provádět průběžnou kontrolu provádění díla i místa provádění díla.

#### 5. Cena

- 5.1. Výše sjednané ceny

Za předaný a převzatý předmět smlouvy se objednatel zavazuje zaplatit cenu v celkové výši:

**Cena bez DPH**                      **155.601,- Kč**

**DPH 21%**                              **32.676,21 Kč**

**Cena s DPH**                         **188.277,21Kč**

- 5.2. Obsah ceny

5.2.1. Cena je oběma smluvními stranami sjednána v souladu s ustanovením § 2 zákona č. 526/1990 Sb., v platném znění o cenách, ve znění pozdějších předpisů. Sjednaná cena obsahuje veškeré náklady a zisk zhotovitele.

5.2.2. Zhotovitel nemá právo domáhat se zvýšení sjednané ceny z důvodů chyb v nabídce.

- 5.3. Podmínky pro změnu ceny

5.3.1. Sjednaná cena je cenou konečnou a nejvýše přípustnou.

#### 6. Platební podmínky

- 6.1. Objednatel neposkytuje zálohu.

- 6.2. Faktura bude vystavena po předání a převzetí dokončeného předmětu smlouvy. Podmínkou pro úhradu faktury je předání a převzetí bezvadného předmětu smlouvy.

- 6.3. Fakturovány budou skutečně použité komponenty a provedené práce.

- 6.4. Objednatel se zavazuje uhradit fakturu zhotoviteli nejpozději do 30 dnů ode dne následujícího po dni doručení faktury.

- 6.5. Náležitosti daňových dokladů (faktur)

Faktury zhotovitele musí formou a obsahem odpovídat zákonu o účetnictví a zákonu o dani z přidané hodnoty a musí obsahovat:

- identifikační údaje objednatele včetně DIČ,
- identifikační údaje zhotovitele,
- název akce: „**Malířské práce**“,
- popis obsahu účetního dokladu,
- datum vystavení,

- datum splatnosti,
- datum uskutečnění zdanitelného plnění,
- výši ceny,
- podpis odpovědné osoby zhotovitele,
- přílohu – předávací protokol.

#### 6.6. Termín splnění povinnosti zaplatit

Peněžitý závazek (dluh) objednatele se považuje za splněný v den, kdy je dlužná částka připsána na účet zhotovitele.

### 7. Záruka

Záruční doba se stanoví v délce trvání **24** měsíců.

### 8. Odpovědnost za vady

V případě, že budou objednatelem po převzetí předmětu smlouvy na tomto zjištěny vady, má objednatel právo uplatnit vůči zhotoviteli nároky v souladu s ust. zákona č. 89/2012 Sb., občanský zákoník, v platném znění.

### 9. Závěrečná ustanovení

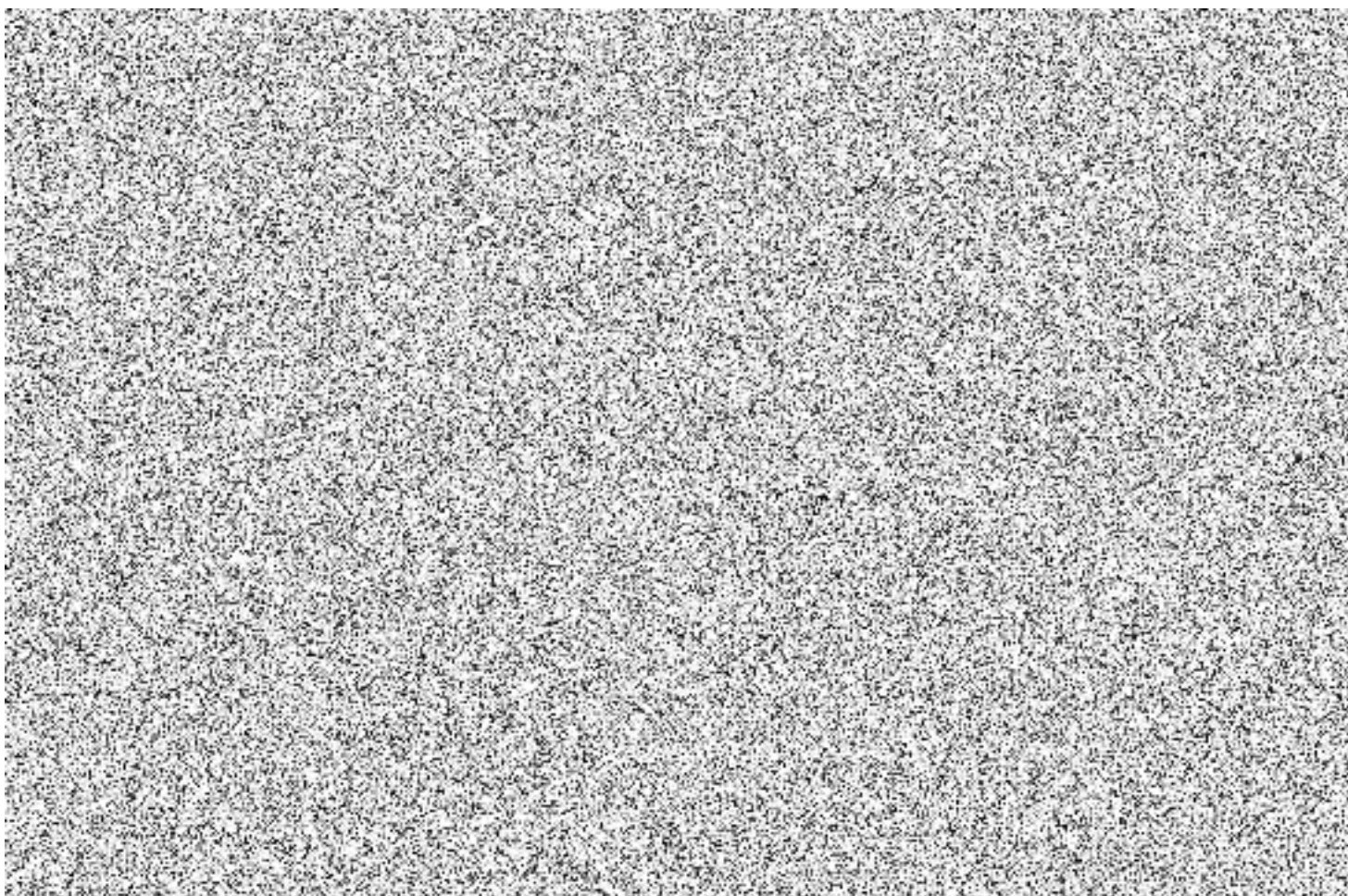
- 9.1. Obě smluvní strany shodně prohlašují, že si tuto smlouvu před jejím podpisem přečetly, že byla uzavřena po vzájemném projednání podle jejich pravé a svobodné vůle, určitě, vážně a srozumitelně, nikoliv v tísní a za nápadně nevýhodných podmínek.
- 9.2. Změny a doplňky této smlouvy lze činit pouze písemně číslovanými dodatky podepsanými oběma stranami.
- 9.3. Obě strany se zavazují neposkytovat text této smlouvy, informace které získají při činnosti podle této smlouvy, ani práva a závazky z této smlouvy plynoucí třetím subjektům, nad rámec svých povinností.
- 9.4. Ve věcech touto smlouvou výslovně neupravených se bude tento smluvní vztah řídit ustanoveními obecně závazných právních předpisů, zejména občanským zákoníkem a předpisy souvisejícími.
- 9.5. Jakýkoliv spor vzniklý z této smlouvy, pokud se jej nepodaří urovnat jednáním mezi smluvními stranami, bude rozhodnut k tomu věcně příslušným soudem, přičemž soudem místně příslušným k rozhodnutí bude na základě dohody smluvních stran soud určený podle sídla objednatele.
- 9.6. Smlouva nabývá platnosti dnem podpisu oprávněnými zástupci obou smluvních stran a účinnosti dnem vyvěšení v registru smluv.
- 9.7. Smlouva je vyhotovena ve dvou stejnopisech s platností originálu. Objednatel a zhotovitel obdrží jedno vyhotovení.
- 9.8. Smluvní strany se dohodly, že písemnosti touto smlouvou předpokládané (např. změny odpovědných osob, návrh na změny smlouvy, odstoupení od smlouvy, různé výzvy k plnění či placení) budou druhé smluvní straně zasílány výhradně doporučeným dopisem na adresu uvedenou v záhlaví této smlouvy. Nebude-li na této adrese zásilka úspěšně doručena či převzata druhou smluvní stranou nebo nebude-li tato zásilka vyzvednuta v úložní době a držitel poštovní

licence zásilku vrátí zpět, bude za úspěšné doručení, se všemi právními důsledky, považován třetí den ode dne prokazatelného odeslání zásilky.

- 9.9. Zhotovitel je povinen spolupůsobit při výkonu finanční kontroly prováděné v souvislosti s úhradou zboží nebo služeb z veřejných výdajů, tj. zhotovitel je povinen poskytnout požadované informace a dokumentaci zaměstnancům nebo zmocněncům pověřených orgánů a vytvořit kontrolním orgánům podmínky k provedení kontroly vztahující se k předmětu díla a poskytnout jim součinnost.

Přílohy:            č.1 Malířské práce - specifikace

V Brně dne 1.12.2020



**Malířské práce – požadavky**

**Malba primalex plus, škrabání - odstranění maleb, sádrování, zakrývání, stěhování, úklid, nátěr, doprava, drobné zednické zapravení.**

**Malířské práce:**

- A2** 7. podlaží: komplet pokoje + chodba, 805,806,807,808,812,813,814, studovna = 1285m<sup>2</sup>,  
sokl chodba (omyvatelná barva) = 89m<sup>2</sup>, zednické opravy 15% plochy
- C** schodiště: 1 podlaží = 112m<sup>2</sup>, celkem 11 podlaží (4\*C1přední + 4\*C1zadní + 3\*C2) = 1232m<sup>2</sup>  
zednické opravy 15% plochy
- uč. 41 a 42: 2\*190m<sup>2</sup> = 380m<sup>2</sup>  
zednické opravy 15% plochy