



112120/484

Smlouva č. 6320174175

Směnná smlouva a smlouva o zřízení služebnosti

uzavřená níže uvedeného dne, měsíce a roku podle ustanovení § 2184 a násl., § 2079 a § 1257 a násl. zákona č. 89/2012 Sb., občanský zákoník, ve znění pozdějších právních předpisů (dále jen „smlouva“) mezi těmito účastníky:

1. Statutární město Brno

se sídlem v Brně, Dominikánské nám. č. 196/1

zastoupeno primátorkou JUDr. Markétou Vaňkovou

IČ: 44992785, DIČ: CZ44992785

Bankovní spojení: Česká spořitelna, a.s., Olbrachtova 1929/62, 140 00 Praha 4

číslo účtu: 111 422 222/0800, variabilní symbol: 6320174175

dále též jako „Město Brno“ nebo oprávněný č. 1 ze služebnosti

a

2. IMOS development otevřený podílový fond

se sídlem 186 00 Praha – Karlín, Pobřežní 620/3

IČ: 751 60 013, DIČ: CZ684019680

obhospodařovaný AMISTA investiční společnost, a.s., IČ: 274 37 558

se sídlem Praha 8, Pobřežní 620/3, PSČ 186 00,

zapsaná v obchodním rejstříku u Městského soudu v Praze pod sp. zn. B 10626,

zastoupená [redacted] členem představenstva

korespondenční adresa: Gajdošova 4392/7, Brno 615 00

dále též jako „IMOS“ nebo povinný ze služebnosti“

a

3. Brněnské vodárny a kanalizace, a.s.

se sídlem Pisárecká 555/1a, Pisárky, 603 00 Brno

zast. Mgr. Pavlem Sázavským, MBA, předsedou představenstva

k podpisu smlouvy je na základě zmocnění ze dne 18.8.2020 oprávněn [redacted]

generální ředitel

IČO: 46347275

společnost zapsaná v obchodním rejstříku vedeném Krajským soudem v Brně

oddíl B, vložka 783

dále též jako oprávněný č. 2 ze služebnosti

takto:

Čl. I.

Předmět směny

1.1. Město Brno je výlučným vlastníkem těchto pozemků:

p.č. 552/5 ostatní plocha, jiná plocha o výměře 595 m²

p.č. 552/6 ostatní plocha, jiná plocha o výměře 374 m²

p.č. 552/7 ostatní plocha, jiná plocha o výměře 1639 m²

p.č. 552/13 zastavěná plocha a nádvoří o výměře 27 m²

p.č. 552/17 ostatní plocha, jiná plocha o výměře 264 m²

p.č. 552/18 ostatní plocha, jiná plocha o výměře 8 m²

vše v k.ú. Ponava, obec Brno, okres Brno-město.

Tyto pozemky jsou zapsány u Katastrálního úřadu pro Jihomoravský kraj, katastrální pracoviště Brno-město na LV 10001. V dalším textu této smlouvy budou tyto pozemky označovány též jen jako Pozemky Města.

1.2. IMOS je výlučným vlastníkem těchto pozemků:

- p.č. 564/8 ostatní plocha, ostatní komunikace o výměře 28 m²
p.č. 564/44 ostatní plocha, jiná plocha o výměře 955 m²
p.č. 564/45 ostatní plocha, ostatní komunikace o výměře 1048 m²
p.č. 564/46 ostatní plocha, jiná plocha o výměře 366 m²
p.č. 564/51 ostatní plocha, zeleň o výměře 239 m²
p.č. 564/52 ostatní plocha, zeleň o výměře 48 m²
p.č. 564/53 ostatní plocha, ostatní komunikace o výměře 205 m²
p.č. 564/54 ostatní plocha, manipulační plocha 21 m²
p.č. 564/55 ostatní plocha, zeleň o výměře 19 m²
p.č. 564/56 ostatní plocha, manipulační plocha o výměře 1 m²
p.č. 564/57 ostatní plocha, zeleň o výměře 2 m²
p.č. 564/58 ostatní plocha, manipulační plocha o výměře 14 m²

vše v k.ú. Ponava, obec Brno, okres Brno-město.

Tyto pozemky jsou zapsány u Katastrálního úřadu pro Jihomoravský kraj, katastrální pracoviště Brno-město na LV 3055. V dalším textu této smlouvy budou tyto pozemky označovány též jako Pozemky IMOS.

Čl. II.

Doplatek směny

2.1. Cena Pozemků Města je dle dohody Města Brna a IMOS ve výši 20.928.946,50 Kč vč. DPH ve výši 21 % (tj. 17.296.650,- Kč bez DPH + 21 % DPH ve výši 3.632.296,50 Kč).

Cena pozemků IMOS je dle dohody Města Brna a IMOS ve výši 16.707.982,50,-Kč vč. DPH ve výši 21 % (tj.13.808.250,- Kč bez DPH +21 % DPH ve výši 2.899.732,50 Kč.).

Částku ve výši 4.220.964,- Kč vč. DPH ve výši 21 % (tj. 3.488.400,- bez DPH + 21 % DPH 732.564,- Kč), která odpovídá rozdílu cen směňovaných pozemků, jež jsou předmětem této směny, uhradil IMOS před podpisem smlouvy na účet Města Brna uvedený v záhlaví smlouvy, a to formou zálohy na převod pozemků, jejichž dodání podléhá DPH. Do 15 dnů ode dne připsání platby na účet Města Brna bude vystaven daňový doklad k přijaté platbě.

2.2. Zdanitelné plnění je uskutečněno dnem, kdy dojde k předání nemovitých věcí, které jsou předmětem této směny nabyvateli do užívání. Smluvní strany se dohodly, že ke dni podání návrhu na vklad do katastru nemovitostí dle této smlouvy, dochází k předání a převzetí směňovaných nemovitých věcí, a že protokolární předání a převzetí nebude realizováno.

2.3. Město Brno a IMOS se dále dohodli, že ve lhůtě do 15 dnů ode dne uskutečnění zdanitelného plnění vystaví daňové doklady k předmětu této směny a to se splatností 5 dnů ode dne vystavení. Vzájemné peněžité pohledávky v rozsahu, v němž se kryjí, zanikají ke dni splatnosti pohledávky města.

Čl. III.

Směna pozemků

3.1. Město Brno směňuje Pozemky Města specifikované v čl. I. odst. 1.1. této smlouvy s IMOS za Pozemky IMOS specifikované v čl. I. odst. 1.2 této smlouvy, se všemi součástmi a příslušenstvím Pozemků Města, tedy převádí vlastnické právo k Pozemkům Města na IMOS dle ust. § 2184 zákona č. 89/2012 Sb., občanský zákoník, v platném znění, a IMOS směňuje Pozemky IMOS specifikované v čl. I. odst. 1.2. této smlouvy s Městem Brnem za Pozemky Města, specifikované v čl. I. odst. 1.1 této smlouvy, se všemi součástmi a příslušenstvím Pozemků IMOS, tedy převádí vlastnické právo k Pozemkům IMOS na Město Brno dle ust. § 2184 zákona č. 89/2012 Sb., občanský zákoník, v platném znění, přičemž Město Brno přijímá na základě směny do svého vlastnictví Pozemky IMOS specifikované v čl. I. odst. 1.2 této smlouvy se všemi součástmi a příslušenstvími a IMOS přijímá na základě směny do svého vlastnictví Pozemky Města specifikované v čl. I. odst. 1.1. této smlouvy se všemi součástmi a příslušenstvími.

Čl. IV. Stav pozemků

4.1. Město Brno a IMOS jsou seznámeni s právním i faktickým stavem směřovaných pozemků.

4.2. Dle znalostí Města Brna a IMOS je pozemek p.č. 564/51 v k.ú. Ponava dotčen uložením inženýrské sítě a pozemky p.č. 564/54 a p.č. 564/55 a p.č. 564/8 v k.ú. Ponava jsou dotčeny ochranným pásmem inženýrské sítě, tyto technické sítě nejsou provozovány společností Brněnské vodárny a kanalizace a.s. Pozemek p.č. 564/44 v k.ú. Ponava je dotčen uložením vodovodního řádu DN 1000 vč. jeho ochranného pásma a jednotné kanalizační stoky DN 800 vč. jejího ochranného pásma, tyto inženýrské sítě jsou v majetku Města Brna a v provozování spol. Brněnské vodárny a kanalizace, a.s. Pozemek p.č. 564/45 v k.ú. Ponava je dotčen uložením vodovodního řádu DN 1000 vč. jeho ochranného pásma a ochranným pásmem jednotné kanalizační stoky DN 500/750, které jsou v majetku Města Brna a v provozování spol. Brněnské vodárny a kanalizace, a.s. Na pozemcích p.č. 564/44 a p.č. 564/45 v k.ú. Ponava se dále nacházejí inženýrské sítě, které společnost Brněnské vodárny a kanalizace, a.s. neprovozují.

Pozemek p.č. 552/7 v k.ú. Ponava je dotčen uložením vodovodního řádu DN 1000 vč. jeho ochranného pásma a ochranným pásmem jednotné kanalizační stoky DN 800, tato inženýrská síť je v majetku Města Brna a v provozování spol. Brněnské vodárny a kanalizace, a.s. Pozemky p.č. 552/13 a p.č. 552/18 v k.ú. Ponava jsou dotčeny ochranným pásmem jednotné kanalizační stoky DN 500/750, tato inženýrská síť je v majetku Města Brna a v provozování spol. Brněnské vodárny a kanalizace, a.s.

Pozemky p.č. 564/8, p.č. 564/45, p.č. 564/46, p.č. 564/51, p.č. 564/56, p.č. 564/55, ~~p.č. 564/56~~, p.č. 546/57 a p.č. 564/58 v k.ú. Ponava jsou dotčeny zařízením veřejného osvětlení společnosti Technické sítě Brno, akciová společnost.

V části C listu vlastnictví č. 3055 pro Pozemky IMOS je ke dni 15.9.2020 k tíži pozemku p.č. 565/44 v k.ú. Ponava zapsáno věcné břemeno vedení vodovodního řádu DN 1000 vč. ochranného pásma dle čl. 3 smlouvy o zřízení věcného břemene č. 5617065333 ze dne 14.5.2018 v rozsahu GP č. 918-59/2017 a k tíži pozemku p.č. 565/44 v k.ú. Ponava věcné břemeno zřizování a provozování vedení kanalizační stoky DN 800 a její ochranné pásmo dle čl. 2 smlouvy č. 5617065332 ze dne 14.5.2018, v rozsahu GP č. 914-59/2017, v obou případech pro oprávněného Brněnské vodárny a kanalizace, a.s. a pro oprávněného statutární město Brno, k tíži pozemku p.č. 564/45 a p.č. 564/51 v k.ú. Ponava věcné břemeno rozvodného tepelného zařízení dle čl. II. smlouvy o zřízení věcného břemene K/18/181 ze dne 30.5.2018, v rozsahu GP č. 929-59/2017 pro oprávněného Teplárny Brno, a.s., k tíži pozemku p.č. 546/45 v k.ú. Ponava věcné břemeno zřizování a provozování komunikačního vedení dle smlouvy o zřízení věcného břemene ze dne 4.6.2018, v rozsahu GP č. 930-59/2017 pro oprávněného SMART Comp. a.s., k tíži pozemku p.č. 564/44, 564/45 a 564/46 v k.ú. Ponava a ve prospěch pozemků p.č. 552/16, p.č. 563/2, p.č. 564/11, p.č. 564/41, p.č. 564/9, p.č. 567/10, p.č. 567/5 a p.č. 567/7 v k.ú. Ponava věcné břemeno umístění, provozování a udržování dvou kusů chráničků pro budoucí uložení technických inženýrských sítí dle smlouvy o zřízení věcného břemene ze dne 29.6.2018, v rozsahu GP č. 931-59/2017, k tíži pozemku p.č. 564/45 v k.ú. Ponava věcné břemeno vedení kanalizace vč. ochranného pásma dle smlouvy o zřízení věcného břemene č. 5619063297, v rozsahu GP č. 963-85/2019 pro oprávněného Brněnské vodárny a kanalizace, a.s. a statutární město Brno, k tíži pozemku p.č. 564/45 a 564/51 v k.ú. Ponava věcné břemeno zřizování a provozování vedení inženýrské sítě – rozvodného tepelného zásobování pro Teplárny Brno, a.s. dle smlouvy o zřízení věcného břemene K/20/147 ze dne 24.4.2020, v rozsahu dle GP č. 1002-103/2019, k tíži pozemku p.č. 564/45 v k.ú. Ponava věcné břemeno zřizování a provozování vedení a ochranného pásma vodovodního řádu pro oprávněného Brněnské vodárny a kanalizace a.s. a statutární město Brno, dle smlouvy o zřízení věcného břemene č. 5620062005 ze dne 6.5.2020, v rozsahu dle GP č. 987-2015/2019.

Vedle toho mohou být směřované pozemky dotčeny dalšími služebnostmi, které se do KN nezapisují. Město Brno a IMOS nemají k faktickému a právnímu stavu směřovaných pozemků žádné připomínky a ve stavu v jakém se směřované pozemky ke dni podpisu smlouvy nachází, je na základě směny bez výhrad přijímají do svého vlastnictví.

Čl. V. Smlouva o zřízení služebnosti

5.1. Město Brno jako oprávněný č. 1 ze služebnosti, společnost Brněnské vodárny a kanalizace, a.s. jako oprávněný č. 2 ze služebnosti a IMOS (který je základě této směnné smlouvy a smlouvy o zřízení služebnosti vlastníkem níže specifikovaných Služebných pozemků) jako povinný ze služebnosti, se

dohodli na zřízení služebnosti k pozemku p.č. 552/7, k pozemku p.č. 552/13 a k pozemku p.č. 552/18 vše v k.ú. Ponava (dále jen „Služebné pozemky“), s ohledem na to,
-že pozemek p.č. 552/7 v k.ú. Ponava je v rozsahu, vyznačeném v GP č. 1014-162/2019 ověřeném dne 10.7.2020–dotčen uložením vodovodního řadu DN 1000 ve vlastnictví Města Brna a v provozování Brněnských vodáren a kanalizací, a.s. vč. jeho ochranného pásma, které je dle § 23 zákona č. 274/2001 Sb. ve znění pozdějších předpisů, odstavce 3 písm. b) a c) v šíři 3,5 m vodorovně od vnějšího líce stěny potrubí vodovodního řadu DN 1000 na každou stranu, a že tento pozemek je v rozsahu uvedeném v GP č. 1013-162/2020 ověřeném dne 9.7.2020 dotčen ochranným pásmem jednotné kanalizační stoky DN 800, které je dle § 23 zákona č. 274/2001 Sb. ve znění pozdějších předpisů, odst. 3 písm. b) a c), v šíři 3,5 m vodorovně od vnějšího líce stěny potrubí kanalizační stoky DN 800 na každou stranu,
- že pozemek p.č. 552/13 v k.ú. Ponava je v rozsahu, vyznačeném v GP č. 1013-162/2020 dotčen ochranným pásmem jednotné kanalizační stoky DN 500/750 vč. jejího ochranného pásma, které je dle § 23 zákona č. 274/2001 Sb. ve znění pozdějších předpisů, odst. 3 písm. b) a c), v šíři 3,5 m vodorovně od vnějšího líce stěny potrubí kanalizační stoky DN 500/750 na každou stranu,
-že pozemek p.č. 552/18 v k.ú. Ponava je v rozsahu, vyznačeném v GP č. 1014-162/2019 dotčen ochranným pásmem vodovodního řadu DN 1000 ve vlastnictví Města Brna a v provozování Brněnských vodáren a kanalizací, a.s., které je dle § 23 zákona č. 274/2001 Sb. ve znění pozdějších předpisů, odstavce 3 písm. b) a c) v šíři 3,5 m vodorovně od vnějšího líce stěny potrubí vodovodního řadu DN 1000 na každou stranu, a že tento pozemek je v rozsahu uvedeném v GP č. 1013-162/2020 dotčen ochranným pásmem jednotné kanalizační stoky DN 500/750, které je dle § 23 zákona č. 274/2001 Sb. ve znění pozdějších předpisů, odst. 3 písm. b) a c), v šíři 3,5 m vodorovně od vnějšího líce stěny potrubí kanalizační stoky DN 500/750 na každou stranu,

ve prospěch Města Brna jako oprávněného č. 1 ze služebnosti a ve prospěch společnosti Brněnské vodárny a kanalizace, a.s. - provozovatele jednotné kanalizační stoky DN 500/750 a jednotné kanalizační stoky DN 800 a vodovodního řadu DN 1000, jako oprávněného č. 2 ze služebnosti, s tímto obsahem:

1. Vlastník pozemku p.č. 552/7 v k.ú. Ponava (povinný ze služebnosti) je povinen na tomto služebném pozemku trpět umístění a vedení vodovodního řadu DN 1000 a zdržet se všeho, co vede k jeho ohrožení.
2. Vlastník pozemku p.č. 552/7 v k.ú. Ponava (povinný ze služebnosti) se zavazuje na tomto služebném pozemku respektovat v rozsahu, vyznačeném v GP č. 1014-162/2019 ochranné pásmo vodovodního řadu DN 1000, které je dle ust. § 23 zák. č. 274/2001 Sb., ve znění pozdějších předpisů, odstavce 3 písm. b) a c) v šíři 3,5 m vodorovně od vnějšího líce stěny potrubí vodovodního řadu DN 1000 a v rozsahu vyznačeném v GP č. 1013-162/2020 ochranné pásmo jednotné kanalizační stoky DN 800, které je dle § 23 zákona č. 274/2002 ,Sb., ve znění pozdějších předpisů, odst. 3 písm. b) a c), v šíři 3,5 m vodorovně od vnějšího líce stěny potrubí jednotné kanalizační stoky DN 800 na každou stranu.
3. Vlastník pozemku p.č. 552/13 v k.ú. Ponava (povinný ze služebnosti) se zavazuje na služebném pozemku v rozsahu, vyznačeném v GP č. 1013-162/2020 respektovat ochranné pásmo jednotné kanalizační stoky DN 500/750, které je dle § 23 zák. č. 274/2001 Sb., ve znění pozdějších předpisů, odst. 3 písm. b) a c), v šíři 3,5 m vodorovně od vnějšího líce stěny potrubí jednotné kanalizační stoky DN 500/750 na každou stranu.
4. Vlastník pozemku p.č. 552/18 v k.ú. Ponava (povinný ze služebnosti) se zavazuje na služebném pozemku v rozsahu, vyznačeném v GP č. 1013-162/2020 respektovat ochranné pásmo jednotné kanalizační stoky DN 500/750, které je dle § 23 zák. č. 274/2001 Sb., ve znění pozdějších předpisů, odst. 3 písm. b) a c), v šíři 3,5 m vodorovně od vnějšího líce stěny potrubí jednotné kanalizační stoky DN 500/750 na každou stranu a zavazuje se na tomto služebném pozemku respektovat v rozsahu, vyznačeném v GP č. 1014-162/2019 ochranné pásmo vodovodního řadu DN 1000, které je dle ust. § 23 zák. č. 274/2001 Sb., ve znění pozdějších předpisů, odstavce 3 písm. b) a c) v šíři 3,5 m vodorovně od vnějšího líce stěny potrubí vodovodního řadu DN 1000

Jen s písemným souhlasem oprávněného č. 1 ze služebnosti a oprávněného č.2 ze služebnosti je vlastník služebných pozemků p.č. 552/7, p.č. 552/13 a p.č. 552/18 v k.ú. Ponava (povinný ze služebnosti) oprávněn na těchto služebných pozemcích v ochranném pásmu:

- a) provádět zemní práce, stavby, vč. oplocení, umísťovat konstrukce nebo jiná podobná zařízení, či provádět činnosti, které omezují přístup ke kanalizačním stokám DN 800 a DN

- 500/750 a vodovodnímu řadu DN 1000 a nebo které by mohly ohrozit jejich technický stav nebo plynulé provozování;
- b) vysazovat trvalé porosty;
 - c) provádět skládky mimo skládek jakéhokoli odpadu;
 - d) provádět terénní úpravy.
5. Vlastník služebných pozemků p.č. 552/7 a p.č. 552/18 v k.ú. Ponava (povinný ze služebnosti) je povinen strpět na těchto pozemcích umístění tabulek vyznačujících polohu vodovodního řadu DN 1000.
6. Vlastník jednotných kanalizačních stok DN 800 a DN 500/750 a vodovodního řadu DN 1000 (oprávněný č. 1 ze služebnosti) je oprávněn na služebném pozemku p.č. 552/7 v k.ú. Ponava mít a vést vodovodní řad DN 1000 a jeho ochranné pásmo a mít ochranné pásmo jednotné kanalizační stoky DN 800 a na služebném pozemku p.č. 552/13 v k.ú. Ponava mít ochranné pásmo jednotné kanalizační stoky DN 500/750, a na služebném pozemku p.č. 552/18 v k.ú. Ponava mít ochranné pásmo jednotné kanalizační stoky DN 500/750 a vodovodního řadu DN 1000 vše v rozsahu jak je specifikováno v GP č. 1013-162/2020 a v GP č. 1014-162/2019, provádět jejich prohlídky a kontroly, provozovat, udržovat, opravovat je a provádět jejich úpravy vč. stavebních za účelem jejich modernizace nebo zlepšení výkonnosti. Za tím účelem je vlastník jednotných kanalizačních stok DN 800 a DN 500/750 a vodovodního řadu DN 1000 oprávněn na uvedené služebné pozemky vstupovat a vjíždět po nezbytnou dobu a v nutném rozsahu, svůj vstup a vjezd na služební (služebné) pozemky vlastníkově těchto služebných pozemků (povinnému ze služebnosti) předem oznámit, jejich místo označit a zabezpečit. V případě havárie je vlastník jednotných kanalizačních stok DN 800 a DN 500/750 a vodovodního řadu DN 1000 oprávněn vstupovat a vjíždět na služebné pozemky bez předchozího oznámení, je však povinen po odstranění havárie svůj vstup a vjezd na služebné pozemky oznámit jeho vlastníkově (povinnému ze služebnosti).
7. Provozovatel (oprávněný č. 2 ze služebnosti) kanalizačních stok DN 800 a DN 500/750 a vodovodního řadu DN 1000 je oprávněn na služebných pozemcích p.č. 552/7, p.č. 552/13 a p.č. 552/18 v k.ú. Ponava provádět prohlídky a kontroly jednotných kanalizačních stok DN 800 a DN 500/750 a vodovodního řadu DN 1000, udržovat a opravovat je, to vše za účelem jejich provozování. Za tím účelem je provozovatel jednotných kanalizačních stok DN 800 a DN 500/750 a vodovodního řadu DN 1000 oprávněn na tyto služebné pozemky vstupovat a vjíždět po nezbytnou dobu a v nutném rozsahu, svůj vstup a vjezd na služebné pozemky vlastníkově těchto pozemků (povinnému ze služebnosti) předem oznámit, jejich místo označit a zabezpečit. V případě havárie je provozovatel kanalizačních stok DN 800 a DN 500/750 a vodovodního řadu DN 1000 (oprávněný č. 2 ze služebnosti) oprávněn vstupovat a vjíždět na služebné pozemky p.č. 552/7, p.č. 552/13 a p.č. 552/18 v k.ú. Ponava bez předchozího oznámení, je však povinen po odstranění havárie svůj vstup a vjezd na služebné pozemky oznámit jeho vlastníkově (povinnému ze služebnosti).

5.2. Služebnost dle tohoto článku smlouvy se zřizuje bezplatně a na dobu neurčitou. Tato služebnost přechází s vlastnictvím Služebných pozemků na každého dalšího vlastníka těchto pozemků.

Čl. VI.

Prohlášení Města Brna a IMOS

6.1. Město Brno a IMOS prohlašují, že tato smlouva je uzavírána na základě výzvy IMOS k uzavření směnné smlouvy, na podkladě Smlouvy o uzavření budoucí směnné smlouvy a smlouvy o uzavření budoucí kupní smlouvy č. 6312172863 uzavřené mezi Městem Brnem a ACB Ponava, s.r.o., IČO: 27571068, ve znění dodatku č. 1-3, kdy na podkladě Dohody č. 6316114455 uzavřené dne 23.12.2016 postoupila ACB Ponava, s.r.o. se souhlasem Města Brna svá práva a povinnosti ze Smlouvy o uzavření budoucí směnné smlouvy a smlouvy o uzavření budoucí kupní smlouvy č. 6312172863 ve znění Dodatku č. 1 na IMOS development, investiční společnost s proměnným základním kapitálem, a.s., IČO 28516842 a na základě skutečnosti, že IMOS development, investiční fond s proměnným základním kapitálem, a.s., se sídlem Gajdošova 4392/7, Židenice, 615 00 Brno, IČO 285 16 842, zanikla v důsledku přeměny sloučením a její jmění se stalo součástí jmění Patronus dvacátý otevřený podílový fond, AMISTA investiční společnost, a.s., se sídlem Pobřežní 620/3, 186 00 Praha 8, IČO 751 60 013, jenž

změnil označení na IMOS development otevřený podílový fond, se sídlem Pobřežní 620/3, 186 00 Praha 8, IČO 751 60 013).

6.2. IMOS prohlašuje, že nemá dluh vůči Městu Brnu, příspěvkovým organizacím založeným Městem Brnem nebo společností, jejichž jediným společníkem je Město Brno, který by byl splatný a byl by v prodlení s jeho úhradou a nevede s nimi žádné soudní spory, nemá na území ČR v evidenci daní zachyceny daňové nedoplatky, nedoplatky na pojistném a na penále na veřejné zdravotní pojištění, nedoplatky na pojistném a na penále na sociální zabezpečení a příspěvku na státní politiku zaměstnanosti, není v úpadku a není vůči němu veden výkon rozhodnutí či exekuce. IMOS dále prohlašuje, že pozemky IMOS nejsou zatíženy dluhy či daňovými nedoplatky, věcným právem smluvně zřízeným, zástavním právem, předkupním právem, výkonem rozhodnutí, exekucí či soudním sporem o určení vlastnictví, vyjma služebností za účelem vedení inženýrských sítí.

Čl. VII. Závěrečná ujednání

7.1. Město Brno nabude vlastnické právo k Pozemkům IMOS a IMOS nabude vlastnické právo k Pozemkům Města vkladem do katastru nemovitostí. Návrh na povolení vkladu vlastnického práva * podá k příslušnému katastrálnímu úřadu Město Brno, a to bez zbytečného odkladu po uzavření této smlouvy. Správní poplatek spojený s řízením o vkladu vlastnického práva hradí Město Brno.

** a práva služebnosti*

7.2. Smluvní strany souhlasí s tím, aby na základě této smlouvy zapsal katastrální úřad příslušné změny na příslušných listech vlastnictví. Vyskytnou-li se v průběhu řízení u katastrálního úřadu jakékoliv vady či nejasnosti, které budou katastrálním úřadem vytknuty, jsou smluvní strany i nadále vázány svými projevy, přičemž se zavazují poskytnout si navzájem k odstranění těchto nejasností či procesních vad veškerou požadovanou součinnost. V případě, že příslušný katastrální úřad z jakéhokoli důvodu přeruší řízení o zápisu vlastnického práva z této smlouvy do katastru nemovitostí vkladem, zavazují se smluvní strany k poskytnutí součinnosti příslušnému katastrálnímu úřadu tak, aby v řízení mohlo být pokračováno. V případě, že příslušný katastrální úřad z jakéhokoli důvodu zamítne návrh na zahájení řízení o zápisech práv z této smlouvy do katastru nemovitostí vkladem nebo pokud bude řízení před katastrálním úřadem zastaveno, zavazují se smluvní strany k odstranění vad vedoucích k zamítavému rozhodnutí příslušného katastrálního úřadu či vedoucích k zastavení řízení a (bude-li to nutné) k podání nového návrhu na zahájení řízení o zápisech práv z této smlouvy do katastru nemovitostí vkladem nebo k uzavření nové směnné smlouvy odpovídající znění této smlouvy, s výjimkou případných nutných úprav, jimiž budou odstraněny zjištěné právní či jiné vady této smlouvy.

7.3. Nedílnou součástí této smlouvy je GP č. 1013-162/2020 a GP č. 1014-162/2019 pro vyznačení věcného břemene. Tato smlouva nabývá platnosti dnem podpisu této smlouvy poslední smluvní stranou.

7.4. Tato smlouva je sepsána v pěti vyhotoveních s platností originálu. Dvě vyhotovení obdrží Město Brno, IMOS a Brněnské vodárny a kanalizace, a.s. obdrží po jednom vyhotovení originálu smlouvy a jedno vyhotovení je určeno pro Katastrální pracoviště Brno-město.

7.5. Stanou-li se jednotlivá ustanovení této smlouvy neúčinnými, neplatnými nebo neproveditelnými nebo obsahuje-li tato smlouva mezery, není tímto dotčena účinnost, platnost anebo proveditelnost ostatních ustanovení. Namísto neúčinného, neplatného nebo neproveditelného ustanovení musí být sjednáno takové ustanovení, které co možná nejvíce odpovídá smyslu a účelu původního ustanovení a úmyslu smluvních stran vyjádřenému v této smlouvě.

7.6. Účastníci smlouvy jsou seznámeni s tím, že Město Brno je při nakládání s veřejnými prostředky povinno dodržovat ustanovení zákona č. 106/1999 Sb., o svobodném přístupu k informacím, v platném znění (zejména § 9 odst. 2 tohoto zákona).

7.7. Smluvní strany shodně prohlašují, že tato smlouva podléhá uveřejnění dle zákona č. 340/2015 Sb., o zvláštních podmínkách účinnosti některých smluv, uveřejňování těchto smluv a o registru smluv (zákon o registru smluv), ve znění pozdějších předpisů. Město Brno zašle smlouvu správci registru smluv k uveřejnění prostřednictvím registru smluv bez zbytečného odkladu, nejpozději však do 30 dnů od uzavření smlouvy. Tato smlouva nabývá účinnosti dnem jejího uveřejnění prostřednictvím registru smluv postupem podle zákona o registru smluv.

7.8. Smluvní strany prohlašují, že skutečnosti uvedené v této smlouvě nepovažují za obchodní tajemství ve smyslu ustanovení § 504 zákona č. 89/2012 a udělují svolení k jejich užití a zveřejnění bez stanovení jakýchkoli dalších podmínek.

7.9. Účastníci smlouvy potvrzují, že byli v okamžiku získání osobních údajů Městem Brnem seznámeni s informacemi o zpracování osobních údajů pro účely splnění práv a povinností dle této smlouvy. Bližší informace o zpracování osobních údajů poskytuje Město Brno na svých internetových stránkách www.brno.cz/gdpr/. Brněnské vodárny a kanalizace, a.s. poskytují informace o zpracování osobních údajů na svých internetových stránkách www.bvk.cz a v sídle společnosti.

7.10. Smluvní strany si smlouvu přečetly, s jejími ujednáními souhlasí a na důkaz toho připojují smluvní strany své podpisy.

Doložka

ve smyslu ustanovení § 41 zákona č. 128/2000 Sb., o obcích (obecní zřízení), ve znění pozdějších změn a doplňků

Záměr směnít Pozemky Města byl v obci zveřejněn zákonem stanoveným způsobem na úředních deskách ode dne 3.9.2020.
Směna pozemků a zřízení služebnosti dle této smlouvy byly schváleny Zastupitelstvem města Brna na Z8/20. zasedání dne 20.10.2020, bod č. 100.

Přílohy:

1. GP č. 1013-162/2020
2. GP č. 1014-162/2019

V Brně dne 16-12-2020



.....
Statutární město Brno
JUDr. Markéta Vaňková
primátorka

V Brně dne 2. 11. 2020

.....
IMOS development otevřený podílový fond, IČ:75160013
obhospodařovaný
AMISTA investiční společnost, a.s., IČ: 27437558
.....
člen představenstva

V Brně dne 10-11-2020

Brněnské vodárny a kanalizace, a.s.
Pisárčkův náhon 10

.....
Brněnské vodárny a kanalizace, a.s.
.....
generální ředitel

VÝKAZ DOSAVADNÍHO A NOVÉHO STAVU ÚDAJŮ KATASTRU NEMOVITOSTÍ

Dosavadní stav				Nový stav											
značení pozemku parc. číslem	Výměra parcely		Druh pozemku Způsob využití	Označení pozemku parc. číslem	Výměra parcely		Druh pozemku Způsob využití	Typ stavby Způsob využití	Zpás. určení výměr	Porovnání se stavem evidence právních vztahů					
	ha	m ²			ha	m ²				Díl přechází z pozemku označeného v katastru nemovitostí	Díl přechází z pozemku označeného v dřívější poz. evidenci	Číslo listu vlastnictví	Výměra dílu ha m ²		Označení dílu
Břemeno A 552/7										552/7		10001			
Břemeno B 552/13 552/18										552/13 552/18		10001 10001			


Oprávněný : dle smlouvy

Druh věcného břemene : dle smlouvy

Seznam souřadnic (S-JTSK)

Souřadnice pro zápis do KN

Č. bodu	Y	X	kód kv.
980-10	598361.43	1158117.08	3
980-11	598380.57	1158046.56	6
980-12	598378.02	1158049.37	6
1	598362.60	1158112.99	6
2	598361.80	1158115.78	4

GEOMETRICKÝ PLÁN pro vymezení rozsahu věcného břemene k části pozemku	Geometrický plán ověřil úředně oprávněný zeměměřický inženýr:	Stejnopis ověřil úředně oprávněný zeměměřický inženýr:
	Jméno, příjmení: <i>Ing. Václav Potáš</i>	Jméno, příjmení: <i>Ing. Václav Potáš</i>
	Číslo položky seznamu úředně oprávněných zeměměřických inženýrů: <i>1985/2000</i>	Číslo položky seznamu úředně oprávněných zeměměřických inženýrů: <i>1985/2000</i>
	Dne: <i>9.7.2020</i> číslo: <i>219/2020</i>	Dne: <i>14.7.2020</i> číslo: <i>228/2020</i>
Náležitostmi a přesností odpovídá právním předpisům.		Tento stejnopis odpovídá geometrickému plánu v elektronické podobě uloženému v dokumentaci katastrálního úřadu.
Vyhotovitel: <i>CZK s.r.o.</i> <i>Škrachova 31, 615 00 Brno</i> <i>IČ 46995285</i>	Katastrální úřad souhlasí s očíslováním parcel.	Ověření stejnopisu geometrického plánu v listinné podobě.
Číslo plánu: <i>1013-162/2020</i> Okres: <i>Brno-město</i> Obec: <i>Brno</i> Kat. území: <i>Ponava</i> Mapový list: <i>Blansko 9-9/21</i> Dosavadním vlastníkům pozemků byla poskytnuta možnost seznámit se v terénu s průběhem navrhovaných nových hranic, které byly označeny předepsaným způsobem.	KÚ pro Jihomoravský kraj KP Brno-město PGP-1160/2020-702 2020.07.14 12:58:19 CEST	

3805/10

564/41

k.ú. Krdlovo Pole
k.ú. Pohoda

980-11

A

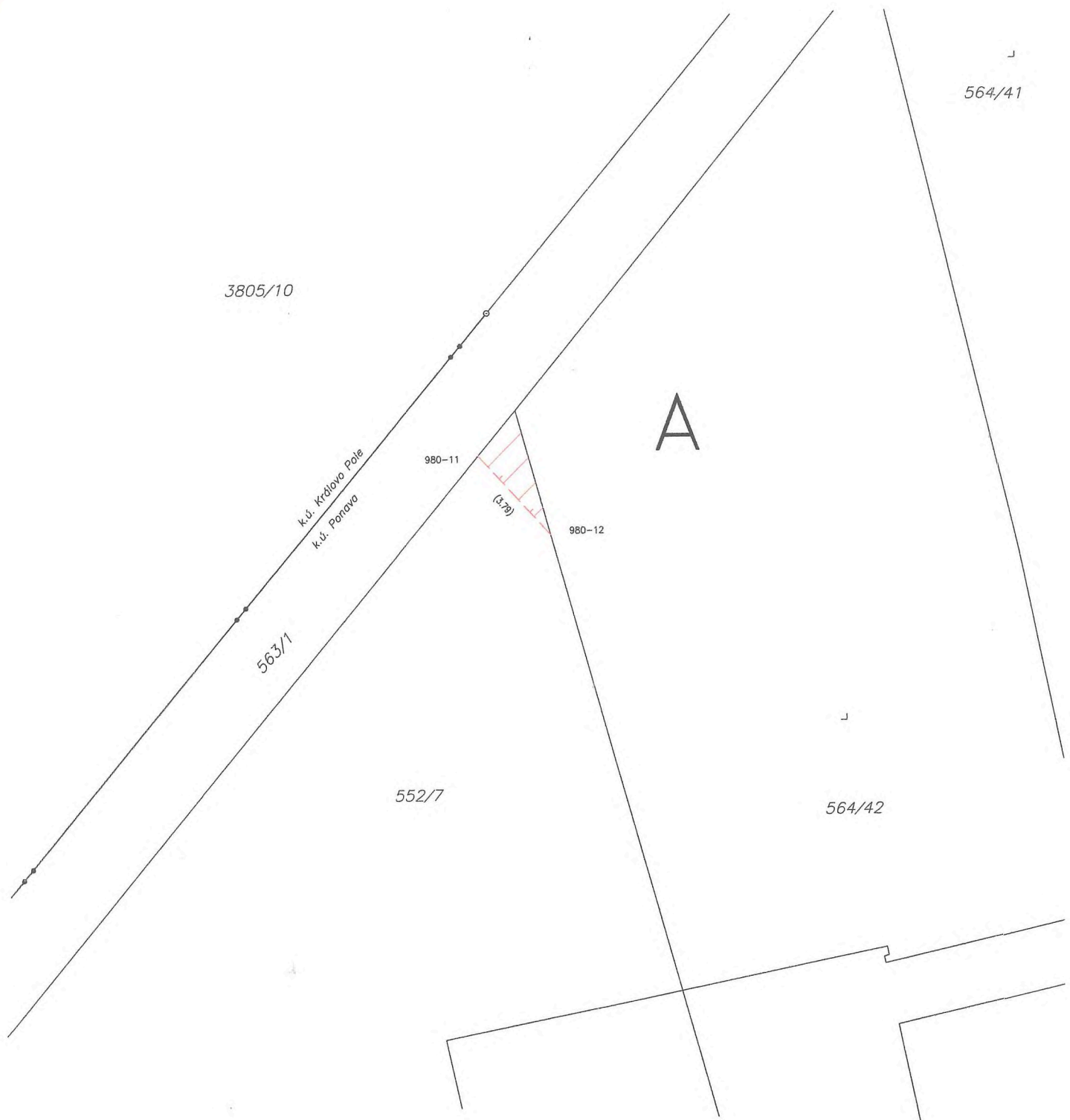
(3.78)

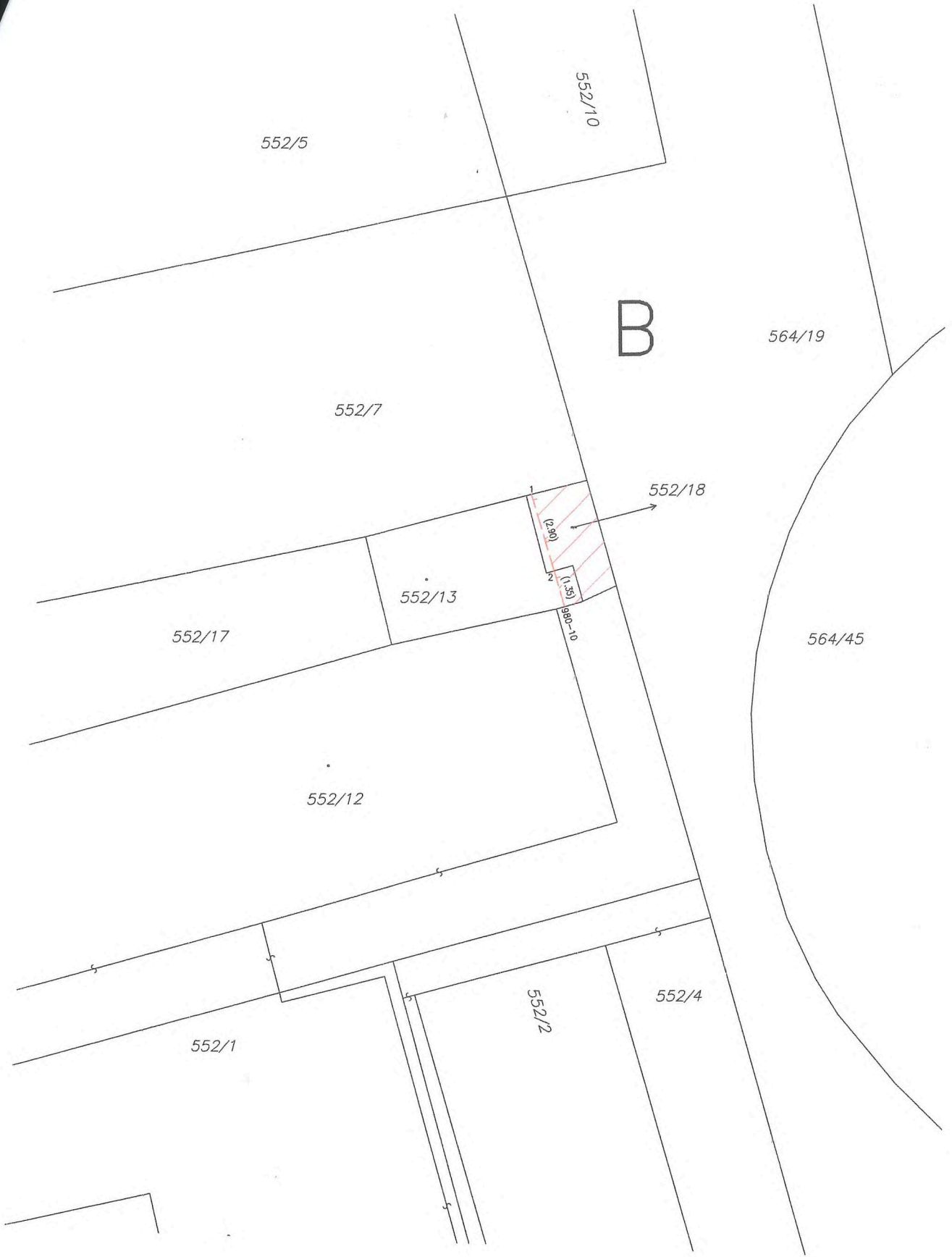
980-12

563/1

552/7

564/42





552/5

552/10

B

564/19

552/7

552/18

552/13

(2.80)

552/17

(1.35)

980-10

564/45

552/12

552/1

552/2

552/4

Seznam souřadnic (S-JTSK)
Souřadnice pro zápis do KN

Č. bodu	Y	X	kód kv.
986-6	598362.60	1158105.10	6
986-9	598360.46	1158112.87	6
986-10	598415.28	1158121.37	6
986-11	598415.37	1158113.28	6
1	598364.86	1158113.55	6
2	598362.74	1158113.22	4



VÝKAZ DOSAVADNÍHO A NOVÉHO STAVU ÚDAJŮ KATASTRU NEMOVITOSTÍ

Dosavadní stav				Nový stav				Porovnání se stavem evidence právních vztahů					
Označení pozemku parc. číslem	Výměra parcely		Druh pozemku Způsob využití	Označení pozemku parc. číslem	Výměra parcely		Druh pozemku Způsob využití	Typ stavby Způsob využití	Způsob určení výměry	Díl přechází z pozemku označeného v katastru nemovitostí		Číslo listu vlastnictví	Výměra dílu
	ha	m ²			ha	m ²				kat. poz. evidenci	dražší poz. evidenci		
552/7										552/7		10001	
552/13										552/13		10001	
552/18										552/18		10001	

GEOMETRICKÝ PLÁN
pro
vymezení rozsahu věcného břemene
k části pozemku

Vyhotovitel: CZK s.r.o.
Štrachova 31, 615 00 Brno
IČ 46995285
Číslo plánu: 1014-162/2019
Okres: Brno-město
Obec: Brno
Kat. území: Ponava
Mapový list: Blansko 9-9/21
Dosavadním vlastníkům pozemků byla poskytnuta možnost seznámit se v terénu s průběhem navržených nových hranic, které byly označeny přečepným způsobem.

Geometrický plán ověřil úředně oprávněný zeměměřičský inženýr:
Jméno, příjmení: Ing. Václav Potáš
Číslo položky seznamu úředně oprávněných zeměměřičských inženýrů: 1985/2000
Dne: 10.7.2020 Číslo: 220/2020
Náležitosti a přesnost odpovídá právním předpisům.

Katastrální úřad souhlasí s odělováním parcel.

KÚ pro Jihomoravský kraj
KP Brno-město
PGP-1161/2020-702
2020.07.14 13:30:05 CEST

Stejnopis ověřil úředně oprávněný zeměměřičský inženýr:
Jméno, příjmení: Ing. Václav Potáš
Číslo položky seznamu úředně oprávněných zeměměřičských inženýrů: 1985/2000
Dne: 14.7.2020 Číslo: 229/2020
Tento stejnopis odpovídá geometrickému plánu v elektronické podobě uloženému v dokumentaci katastrálního úřadu.
Ověření stejnopisu geometrického plánu v listinné podobě.