



MHMPP04UAB8G

Stejnopis č. 1

Kupní smlouva

č. KUM/01/01/001942/2020

(dále jen „smlouva“)

dle § 2079 a násl. zákona č. 89/2012 Sb., občanského zákoníku,
ve znění pozdějších předpisů (dále jen „OZ“)

1. Smluvní strany

1.1. Kupující:

Název: **Hlavní město Praha**
se sídlem: **Mariánské nám. 2, 110 01 Praha 1**
IČO: **00064581**
DIČ: **CZ0006458**
bankovní spojení: **PPF Banka, a.s.**
č. účtu: **[REDAKCE]**
zastoupené: **Ing Ivetou Pekárkovou, ředitelkou odboru služeb MHMP**

(dále jen jako „kupující“)

1.2. Prodávající:

Název: **BEG BOHEMIA, spol. s r.o**
se sídlem: **Ledárenská 386/25, 620 00 Brno**
IČO: **25300245**
DIČ: **CZ25300245**
bankovní spojení: **Sberbank CZ, a.s.**
č. účtu: **[REDAKCE]**
zastoupená: **[REDAKCE] jednatelem společnosti**

(dále jen jako „prodávající“)

(dále společně jen „smluvní strany“)

Obě smluvní strany po vzájemném projednání a shodě uzavírají tuto smlouvu:

2. Předmět smlouvy

- 2.1. Podkladem pro uzavření smlouvy je nabídka prodávajícího ze dne 06. 12. 2020 (dále jen „nabídka“) podaná ve veřejné zakázce nazvané „Dodávka a instalace pojezdového regálového systému - DSC Business centrum Vyšehrad“, evidované pod č. ID: SLU/MZ/0113/20 (dále jen „VZ“), zadávané v souladu s ust. § 31 zákona č. 134/2016 Sb., o zadávání veřejných zakázek, ve znění pozdějších předpisů (dále jen „ZZVZ“).
- 2.2. Smlouvou se prodávající zavazuje dodat kupujícímu zboží a provést činnosti vymezené v článku 3. smlouvy a převést na něj vlastnické právo k dodanému zboží, a to za podmínek vymezených smlouvou.
- 2.3. Kupující se zavazuje zboží převzít a zaplatit za něj sjednanou kupní cenu způsobem a v termínu stanoveném smlouvou.

3. Předmět plnění

- 3.1. Předmětem plnění je dodávka a instalace policového regálového systému (dále též „zboží“) pro budovu MHMP, a to konkrétně pracoviště DSC Business centrum Vyšehrad, Na Pankráci 1685, Praha 4 – Nusle a provedení s tím spojených služeb. Předmět plnění je specifikován v Příloze č. 1 – technická zpráva, která tvoří nedílnou součást smlouvy. Zboží a činnosti vymezené v Příloze č. 1 jsou dále též nazývány „předmět plnění“.
- 3.2. Součástí dodávky zboží bude provozně technická dokumentace v českém jazyce a potřebné certifikáty. Prodávající prohlašuje, že předmět plnění splňuje veškeré podmínky stanovené právními předpisy k používání předmětu plnění, a že kupujícímu předal veškeré doklady potřebné k provozování předmětu plnění, za což kupujícímu odpovídá.
- 3.3. Dále předmět plnění zahrnuje dopravu a instalaci dodávaného zboží a bezplatný servis po dobu celé záruční lhůty v rozsahu stanoveném výrobcem včetně oprav, dodávky náhradních dílů, preventivních prohlídek předmětu plnění.

4. Kupní cena a platební podmínky

- 4.1. Celková cena za dodání a provedení předmětu plnění bez DPH činí 987 000,00 Kč
DPH ve výši 21 % činí 207 270,00 Kč
Celková cena za dodání a provedení předmětu plnění včetně DPH 1 194 270,00 Kč
- 4.2. Kupní cena je stanovena jako nejvýše přípustná a konečná a zahrnuje celý předmět plnění, jak je vymezen v čl. 3 smlouvy.
- 4.3. V kupní ceně jsou zahrnuty veškeré náklady prodávajícího nezbytné pro řádné a včasné splnění celého předmětu smlouvy, a to zejména clo, doprava do místa určení, instalace, uvedení do provozu, likvidace odpadu a obalů a školení příslušných zaměstnanců, potřebné doklady ke zboží, a záruční servis a pravidelné technické prohlídky nebo pravidelné revize/prohlídky/validace v požadovaném intervalu (pokud jsou pro správnou funkci zboží výrobcem či servisní organizací nařízeny nebo doporučeny).
- 4.4. Kupující se zavazuje zaplatit kupní cenu na základě daňového dokladu – faktury, vystavené a doručené prodávajícím kupujícímu po vyhotovení zápisu o předání a převzetí zboží dle čl. 5 odst. 5.4 a 5.5 smlouvy, a to se splatností 30 dnů od doručení faktury kupujícímu.
- 4.5. Prodávající se smlouvou zavazuje, že jím vystavená faktura bude obsahovat všechny náležitosti řádného daňového dokladu dle platné právní úpravy a to zejména:
 - označení prodávajícího (název, adresa, IČO/DIČ, bankovní spojení, podpis, razítko)
 - označení kupujícího (název, adresa, IČO/DIČ)
 - uvedení peněžní částky
 - je uveden počet jednotek, jednotková cena a cena celkem,
 - datum vyhotovení faktury, datum uskutečnění zdanitelného plnění, a splatnost faktury, případně způsob provedení úhrady faktury

- 4.6. V případě, že faktura nebude mít odpovídající náležitosti, je kupující oprávněn zaslat jej ve lhůtě splatnosti zpět prodávajícímu k doplnění, aniž se tak dostane do prodlení se splatností. Důvody vrácení sdělí kupující prodávajícímu písemně zároveň s vrácenou fakturou. V závislosti na povaze závady je prodávající povinen fakturu, včetně jejích příloh opravit nebo vyhotovit novou. Lhůta splatnosti počíná běžet znovu od opětovného doručení náležitě doplněných či opravených faktur.
- 4.7. Přílohu vydané faktury tvoří dodací list a kopie zápisu o předání a převzetí zboží dle čl. 5 odst. 5.4 a 5.5 smlouvy.
- 4.8. Kupující nebude poskytovat prodávajícímu zálohy.

5. Místo a doba plnění a dodací podmínky

- 5.1. Místem plnění je Hlavní město Praha, budova MHMP - konkrétně pracoviště DSC Business centrum Vyšehrad, Na Pankráci 1685, Praha 4 - Nusle.
- 5.2. Zboží uvedené v čl. 3. prodávající dodá a provede dle následujících termínů:
- Zahájení plnění se předpokládá bezprostředně po podpisu smlouvy.
Prodávající se zavazuje provést předmět plnění v celém rozsahu stanoveným smlouvou nejpozději do 31. 01. 2021.
- 5.3. Předmět plnění se považuje podle smlouvy za splněný, pokud bylo:
- dodáno veškeré zboží a provedeny všechny práce dle čl. 3 smlouvy
 - veškeré zboží řádně předáno včetně příslušné dokumentace,
 - zboží instalováno,
 - protokolárně převzato kupujícím formou zápisu o předání a převzetí.
- Ujednání o závazku poskytovat kupujícímu bezplatný servis po dobu celé záruční lhůty (čl. 3 odst. 3.3 smlouvy) tím není dotčeno.
- 5.4. Po splnění dodávky zboží bude vyhotoven zápis o předání a převzetí zboží, který bude obsahovat níže uvedené náležitosti:
- označení dodacího listu – zápisu o předání a převzetí zboží,
 - název a sídlo prodávajícího a kupujícího,
 - označení smlouvy,
 - označení dodaného zboží včetně výrobního čísla,
 - datum dodání, instalace,
 - stav zboží v okamžiku jeho předání a převzetí,
 - seznam předaných dokladů,
 - seznam zaškolených osob.
- 5.5. Zápis o předání a převzetí zboží podepíší oprávnění zástupci obou smluvních stran, přičemž podpisem zápisu o předání a převzetí dochází k převzetí a předání zboží a ke splnění závazku dodat předmět plnění dle smlouvy.

6. Odpovědnost za vady, záruka za jakost, záruční servis

- 6.1. Prodávající přejímá níže uvedenou záruku za jakost předmětu plnění dodaného a provedeného podle smlouvy, a to ve smyslu § 2113 OZ. Záruční doba na celý předmět plnění činí 24 kalendářních měsíců ode dne předání a převzetí předmětu plnění dle čl. 5 smlouvy.
- 6.2. Bezplatný servis poskytnutý prodávajícím kupujícímu v záruční době na celý předmět plnění pokrývá veškeré náklady na náhradní díly, spotřební materiál dle čl. 3 odst. 3.3. smlouvy, cestovné a práci servisních techniků.
- 6.3. Na záruční opravy nastoupí prodávající v místě plnění, a to v pracovní dny v pracovní době nejpozději do 24 hodin od nahlášení závady kupujícím, které musí být provedeno písemnou formou (dopisem nebo emailem) na tuto adresu, nebo elektronickou adresu prodávajícího [REDAKCE] nebo do DS.
- 6.4. Prodávající se zavazuje odstranit vady v záruční době maximálně do 2 (dvou) pracovních dnů od nastoupení k jejich odstranění.
- 6.5. Záruka se nevztahuje na vady způsobené zaviněným jednáním kupujícího anebo způsobené vyšší mocí.
- 6.6. Pro záruční servis se uplatní ustanovení čl. 6 odst. 6.3. a 6.4. smlouvy obdobně.

7. Smluvní pokuta a úrok z prodlení

- 7.1. Smluvními stranami bylo ujednáno, že pokud bude kupující v prodlení s úhradou ceny plnění ujednané podle smlouvy, je kupující povinen zaplatit smluvní pokutu ve výši 0,05 % z dlužné částky za každý byť započatý kalendářní den prodlení.
- 7.2. Ocitne-li se prodávající v prodlení s plněním podle smlouvy, je povinen zaplatit kupujícímu smluvní pokutu:
 - a) za každý byť započatý kalendářní den prodlení se splněním celého předmětu plnění dle čl. 5 odst. 5.2 smlouvy smluvní pokutu ve výši 0,05 % z celkové kupní ceny bez DPH,
 - b) za každý byť započatý den prodlení s nastoupením k odstraňování vad v záruční době dle čl. 6 odst. 6.3 smlouvy smluvní pokutu ve výši 0,05 % z celkové kupní ceny bez DPH,
 - c) za každý započatý kalendářní den, o který bude překročena lhůta k odstranění vady od nastoupení k jejich odstranění dle čl. 6 odst. 6.4 smlouvy ve výši 0,05 % z celkové kupní ceny bez DPH. Bude-li tato lhůta překročena z důvodů, které prodávající nezavinil, je kupující oprávněn smluvní pokutu prominout na základě písemné žádosti prodávajícího.
- 7.3. Uplatněním práv z vad či uplatněním smluvních pokut není dotčeno právo na náhradu újmy v plné výši. Smluvní pokutu je kupující oprávněn započíst oproti pohledávce prodávajícího.
- 7.4. Pro výpočet smluvní pokuty určené procentem je rozhodná celková kupní cena včetně DPH.
- 7.5. Smluvní pokuta je splatná do 30 dnů ode dne doručení výzvy k jejímu zaplacení. Dnem splatnosti se rozumí den připsání příslušné částky na účet kupujícího.

8. Odstoupení od smlouvy

- 8.1. Od smlouvy může smluvní strana dotčená porušením povinnosti jednostranně odstoupit pro podstatné porušení smlouvy, přičemž za podstatné porušení smlouvy se zejména považuje:
- a) na straně kupujícího nezaplacení kupní ceny podle smlouvy ve lhůtě delší 60 ti dni po dni splatnosti faktury;
 - b) na straně prodávajícího, jestliže nedodá řádně a včas předmět smlouvy, pokud nezjednal nápravu, přestože byl kupujícím na neplnění této smlouvy písemně upozorněn; bude-li z chování prodávajícího zřejmé, že svoje závazky nesplní ani do 7 dnů, je kupující oprávněn od smlouvy odstoupit, aniž by byl povinen kupujícího upozornit;
 - c) na straně prodávajícího bude-li předmět plnění či jeho část v průběhu záruční doby v důsledku své vady mimo provoz po dobu nejméně 15 dnů za období šesti měsíců nebo kontinuálně mimo provoz po dobu 2 měsíce;
 - d) na straně prodávajícího jestliže prodávající ujistil kupujícího, že předmět plnění má určité vlastnosti, zejména vlastnosti kupujícím výslovně vyjádřené, anebo že nemá žádné vady, a toto ujištění se následně ukáže nepravdivým;
 - e) na straně prodávajícího v případě, že se kterékoliv prohlášení prodávajícího uvedené ve smlouvě ukáže jako nepravdivé.
- 8.2. Odstoupení od smlouvy musí mít písemnou formu, musí v něm být přesně popsán důvod odstoupení, podpis odstupující smluvní strany, jinak je odstoupení od smlouvy neplatné. Smlouva zaniká ke dni doručení oznámení odstupující smluvní strany o odstoupení druhé smluvní straně.
- 8.3. Odstoupení od smlouvy se nedotýká práva na náhradu škody vzniklého z porušení smluvní povinnosti, práva na zaplacení smluvní pokuty a úroku z prodlení, ani ujednání o způsobu řešení sporů a volbě práva.

9. Ostatní ujednání

- 9.1. Smluvní strany se dohodly, že vlastnické právo k dodanému zboží nabývá kupující okamžikem splnění dodávky prodávajícím podle podmínek smlouvy, tj. jakmile je podepsaný zápis o předání a převzetí. Tímto okamžikem přechází riziko nahodilé zkázy na kupujícího.
- 9.2. Kupující se zavazuje umožnit přístup určeným pracovníkům prodávajícího do prostoru svého objektu za účelem splnění smlouvy a provedení instalace přístrojů a dále pak za účelem následných oprav a servisních prací.
- 9.3. Právní vztahy smlouvou neupravené, jakož i právní poměry z ní vznikající a vyplývající, se řídí příslušnými ustanoveními OZ a dalšími právními předpisy České republiky.
- 9.4. Ujednává se, že případné spory vzniklé ze smlouvy budou účastníci řešit především vzájemnou dohodou. Pro řízení o případné sporné nároky se ujednává příslušnost soudů. Rozhodným právem je právo České republiky.
- 9.5. Smluvní strany se dohodly, že se vylučuje použití ustanovení § 2093 OZ, tzn. dodá-li prodávající větší množství věcí, než bylo smlouvou ujednáno, není kupní smlouva uzavřena i na přebytečné množství.

- 9.6. Prodávající, jako osoba povinná dle § 2 písm. e) zákona č. 320/2001 Sb., o finanční kontrole, ve znění pozdějších předpisů, je povinna spolupůsobit při výkonu finanční kontroly.
- 9.7. Prodávající prohlašuje, že ke dni podpisu smlouvy má uzavřenou pojistnou smlouvu, jejímž předmětem je pojištění odpovědnosti za újmu způsobenou prodávajícím třetí osobě v souvislosti s výkonem jeho činnosti, ve výši nejméně 2 000 000 Kč, a jejíž prostá kopie nebo prostá kopie pojistného certifikátu je přílohou č. 2 smlouvy. Prodávající se zavazuje, že po celou dobu trvání smlouvy a po dobu záruční doby bude pojištěn ve smyslu tohoto ustanovení a že nedojde ke snížení pojistného plnění pod částku uvedenou v předchozí větě.

10. Závěrečná ustanovení


- 10.1. Smlouvu lze měnit nebo doplnit pouze dohodou smluvních stran, a to formou písemného číslovaného dodatku v souladu se ZZVZ a OZ.
- 10.2. Smluvní strany výslovně souhlasí s tím, aby tato Smlouva byla uvedena v Centrální evidenci smluv (CES) vedené hl. m. Prahou, která je veřejně přístupná a která obsahuje údaje o smluvních stranách, číselné označení smlouvy, datum jejího podpisu a obsah. Smluvní strany prohlašují, že skutečnosti uvedené ve smlouvě nepovažují za obchodní tajemství ve smyslu § 504 OZ a udělují svolení k jejich užití a zveřejnění bez stanovení jakýchkoli dalších podmínek.
- 10.3. Smluvní strany výslovně sjednávají, že uveřejnění smlouvy v registru smluv dle zákona č. 340/2015 Sb., o zvláštních podmínkách účinnosti některých smluv, uveřejňování těchto smluv a o registru smluv (zákon o registru smluv) zajistí kupující.
- 10.4. Smlouva nabývá platnosti dnem jejího podpisu oběma smluvními stranami a účinnosti dnem jejího uveřejnění prostřednictvím registru smluv dle článku 10. odst. 3. smlouvy. Od okamžiku podpisu smlouvy jsou smluvní strany svými projevy vázány.
- 10.5. Smlouva byla vyhotovena v pěti stejnopisech, přičemž kupující obdržel čtyři vyhotovení a prodávající jedno vyhotovení.
- 10.6. Smluvní strany prohlašují, že si smlouvu před jejím podpisem přečetly, jejímu obsahu porozuměly, že byla uzavřena po vzájemném projednání, že jim nejsou známy žádné důvody, pro které by smlouva nemohla být řádně plněna, nebo které by způsobovaly neplatnost smlouvy a že se nepříčí dobrým mravům a neodporuje zákonu. Na důkaz toho připojují vlastnoruční podpisy.
- 10.7. Nedílnou součástí smlouvy jsou přílohy:
Příloha č. 1 – technická zpráva
Příloha č. 2 – kopie pojistné smlouvy


V Praze dne

V Brně dne

kupující: 18-12-2020

prodávající:


Hlavní město Praha
Ing. Iveta Pekárková
ředitelka odboru služeb MHMP


BEG BOHEMIA, spol. s r.o.
jednatel společnosti

Hlavní město Praha
Magistrát hl. m. Prahy
Odbor služeb
Jontuzkova 56729
110 00 Praha 5

TECHNICKÁ ZPRÁVA

- Zadavatel:** Hlavní město Praha,
zastoupení odborem služeb MHMP
- Místo stavby:** Na Pankráci 1685/17,19 Praha 4 - budova Business
Centrum Vyšehrad
Spisovna registru řidičů odboru dopravně správních činnosti
MHMP
- Předmět zadání:** Doplnění a rozšíření stávajících pojízdných úložných systémů.

1. Základní údaje

Předmětem technologické části projektu je vybavení spisovně policovými mobilními regály. Logistika řešení plně akceptuje požadavky uživatele a navržená technologie kompaktních regálů maximálně využívá stávající dispozice.

Popis kompaktních regálů:

Kompaktní regály sestávají z posuvných podvozků s regálovou nadstavbou. Celý systém splňuje požadavky na úsporu místa /cca 75-90%/, je tvořen moderní progresivní technologií bezšroubových regálových systémů s lehkou přestavitelností polic dle požadavků provozu. Z hlediska obsluhy pracovníků archivu je dosaženo krátkých obslužných cest.

Kolejnice

Pojezdové kolejnice sestávají z vodící a nosné kolejnice. Provedeny jsou z tažené ocele, zaručující vysokou ořezuvzdornost. Kotvení je ocelovými pozinkovanými kotvami a aretačními šrouby. Provedení kolejnic je pro uložení na podlahu, kvůli bezpečnosti jsou po celé délce koleje náslapové lišty. Rovinnost podlahy musí být v délce 10m ± 10mm.

Podvozky

Podvozky jsou tvořeny svařencem z konstrukční oceli. Uvnitř rámu jsou vloženy kolové nosníky s ručním pohonem. Výška podvozku je 170mm. Kola dle profilu jsou vodící nebo nosná. Celý systém je propojen centrální osou s řetězovým převodem, ovládaným růžicí v čele podvozku. Výška ovládání /850mm/ a optimální převod /1:4,5/ umožňuje snadné přesouvání jednotlivých podvozků.

Povrchová úprava

Ocelová konstrukce vozíků, včetně ovládání je opatřena akrylátovou barvou šedočerná.

Regálové nástavby

Použitý regálový systém je tvořen bez šroubovou konstrukcí s maximálním využitím plochy ukládacích polic, bezproblémovou výškovou přestavitelností polic, včetně možnosti dalšího rozšiřování skladového systému a doplňky dle požadavku provozu.

Systém sestává z hlubokotažených stojin /profil 30 x 50mm/, perforovaných v rastru 25mm, pro zavěšení polic.

Stojiny jsou spojeny podélným zavětrováním do rámu, který tvoří základ regálu. Regál je tvořen základním sloupcem a požadovaným počtem přídatných sloupců. Do rámu se vkládají police /délky 970, 1070 a 1170mm/, hloubka police je dána hloubkou rámu / 300mm, 400mm, 600mm /.

Police jsou třikrát hraněny, v místech rohů bodově svařeny, čímž odpadá riziko poranění. Přestavitelnost polic je v rastru 25mm, čelní rám police je široký 33mm. Police hloubky 600mm jsou uprostřed rozděleny podélným děličem na 2x300mm.

Nosnosti polic: 1170x600/N, 60kg, 1170x600/1R, 100kg, 970x600/N, 90kg, 970x600/1R, 145kg, 870x600/N, 105kg, 770x600/N, 115kg, 1170x300/N, 80kg, 970x300/N, 115kg, 870x300/N, 135kg.

Čela regálu u ovládání jsou uzavřena plnými čelními stěnami pro snadnější uložení archiválií a umístění identifikačních informací o obsahu jednotlivých řad.

Stabilita sestavy regálu je zajištěna křížovou vzpěrou, která se opět uchycuje do předem perforovaných otvorů v rámech regálu.

Kotvení regálů na podvozky je řešeno standartními patkami se samořeznými šrouby.

Povrchová úprava regálů je provedena vypalovanou práškovou barvou, RAL 7035, světle šedá, spojovací materiál, pozinkovaný.

Technické parametry dle přiložené projektové dokumentace a přílohy s názvem „Specifikace materiálu k dodání“

2. Technické parametry policových regálů nových

2.1 Policové regály

Povrchová úprava: RAL 7035

Délka řady: 10 030 mm

Výška rámu včetně podvozku 2120 mm.

Hloubka police/regálu: 300 mm, 600 mm

Počet polic na výšku: 5+1 krycí

Nosnost nosných polic: 100kg, 145kg, 105kg, 115kg, 80kg, 135kg

Čistá délka police: 1170mm, 970mm, 870mm, 770mm

Světlá výška mezi policemi: 342mm,

Přestavitelnost polic: 25 mm

4. Specifikace zařízení dále viz. Příloha č.2.

Mobilní regál M1-M4 pět polic a jedna krycí, 1003 x 600 x 2120mm- 4 ks.

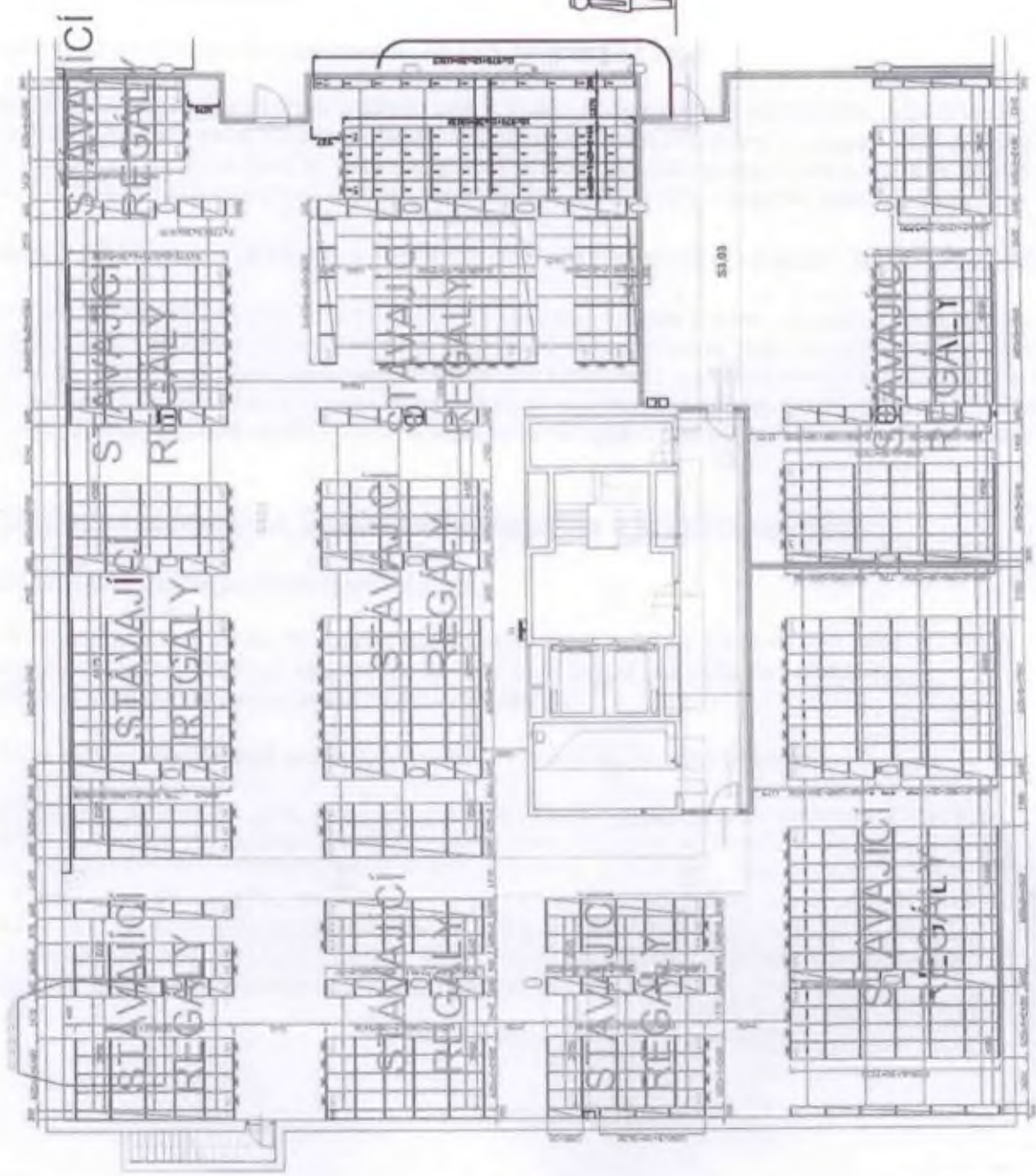
Stacionární regál S1 pět polic a jedna krycí délka 11 015 mm , p -1ks

Dále dle přiložené tabulky příloha č.2.

Specifikace materiálu

	S3.01			Celkem
	M1	M2-M4	S1	
	1	3	1	
Rám				
1950x600	9	27		36
1950x600 -	1	3		4
1875x600	1	3		4
2045x300			1	1
2120x300			11	11
2120x300 - plny				0
Police				
1170x600/N, 60kg				0
1170x600/1R, 100kg				0
970x600/N	10	30		40
970x600/1	50	150		200
1070x600/N, 70kg				0
1070x600/1R, 115kg				0
970x300/N, 115kg			66	66
Mobilní příčky				
I-300				0
I-600	2	6		8
Zavětrování				
H - 1170mm				0
H - 1070mm				0
H - 970mm	20	60		80
X			4	4
Zavětrování do rámu				
X	6	18	6	30
Podvozek				
10040x610	1	3		4
Koleje / br	19,25			19,25
Nášlap. liš	38,5			38,5
Kapacita b	116,40	349,2	64,00	529,6
Kovová pa	22	66	22	110

Kapacita je uvzována pro hloubku 300mm



1	2	3	4	5	6	7	8	9	10	11	12	13	14	15	16	17	18	19	20	21	22	23	24	25	26	27	28	29	30	31	32	33	34	35	36	37	38	39	40	41	42	43	44	45	46	47	48	49	50	51	52	53	54	55	56	57	58	59	60	61	62	63	64	65	66	67	68	69	70	71	72	73	74	75	76	77	78	79	80	81	82	83	84	85	86	87	88	89	90	91	92	93	94	95	96	97	98	99	100
---	---	---	---	---	---	---	---	---	----	----	----	----	----	----	----	----	----	----	----	----	----	----	----	----	----	----	----	----	----	----	----	----	----	----	----	----	----	----	----	----	----	----	----	----	----	----	----	----	----	----	----	----	----	----	----	----	----	----	----	----	----	----	----	----	----	----	----	----	----	----	----	----	----	----	----	----	----	----	----	----	----	----	----	----	----	----	----	----	----	----	----	----	----	----	----	----	----	----	-----

1. STAVAJICI REGALY
 2. STAVAJICI REGALY
 3. STAVAJICI REGALY
 4. STAVAJICI REGALY
 5. STAVAJICI REGALY
 6. STAVAJICI REGALY
 7. STAVAJICI REGALY
 8. STAVAJICI REGALY
 9. STAVAJICI REGALY
 10. STAVAJICI REGALY
 11. STAVAJICI REGALY
 12. STAVAJICI REGALY
 13. STAVAJICI REGALY
 14. STAVAJICI REGALY
 15. STAVAJICI REGALY
 16. STAVAJICI REGALY
 17. STAVAJICI REGALY
 18. STAVAJICI REGALY
 19. STAVAJICI REGALY
 20. STAVAJICI REGALY
 21. STAVAJICI REGALY
 22. STAVAJICI REGALY
 23. STAVAJICI REGALY
 24. STAVAJICI REGALY
 25. STAVAJICI REGALY
 26. STAVAJICI REGALY
 27. STAVAJICI REGALY
 28. STAVAJICI REGALY
 29. STAVAJICI REGALY
 30. STAVAJICI REGALY
 31. STAVAJICI REGALY
 32. STAVAJICI REGALY
 33. STAVAJICI REGALY
 34. STAVAJICI REGALY
 35. STAVAJICI REGALY
 36. STAVAJICI REGALY
 37. STAVAJICI REGALY
 38. STAVAJICI REGALY
 39. STAVAJICI REGALY
 40. STAVAJICI REGALY
 41. STAVAJICI REGALY
 42. STAVAJICI REGALY
 43. STAVAJICI REGALY
 44. STAVAJICI REGALY
 45. STAVAJICI REGALY
 46. STAVAJICI REGALY
 47. STAVAJICI REGALY
 48. STAVAJICI REGALY
 49. STAVAJICI REGALY
 50. STAVAJICI REGALY
 51. STAVAJICI REGALY
 52. STAVAJICI REGALY
 53. STAVAJICI REGALY
 54. STAVAJICI REGALY
 55. STAVAJICI REGALY
 56. STAVAJICI REGALY
 57. STAVAJICI REGALY
 58. STAVAJICI REGALY
 59. STAVAJICI REGALY
 60. STAVAJICI REGALY
 61. STAVAJICI REGALY
 62. STAVAJICI REGALY
 63. STAVAJICI REGALY
 64. STAVAJICI REGALY
 65. STAVAJICI REGALY
 66. STAVAJICI REGALY
 67. STAVAJICI REGALY
 68. STAVAJICI REGALY
 69. STAVAJICI REGALY
 70. STAVAJICI REGALY
 71. STAVAJICI REGALY
 72. STAVAJICI REGALY
 73. STAVAJICI REGALY
 74. STAVAJICI REGALY
 75. STAVAJICI REGALY
 76. STAVAJICI REGALY
 77. STAVAJICI REGALY
 78. STAVAJICI REGALY
 79. STAVAJICI REGALY
 80. STAVAJICI REGALY
 81. STAVAJICI REGALY
 82. STAVAJICI REGALY
 83. STAVAJICI REGALY
 84. STAVAJICI REGALY
 85. STAVAJICI REGALY
 86. STAVAJICI REGALY
 87. STAVAJICI REGALY
 88. STAVAJICI REGALY
 89. STAVAJICI REGALY
 90. STAVAJICI REGALY
 91. STAVAJICI REGALY
 92. STAVAJICI REGALY
 93. STAVAJICI REGALY
 94. STAVAJICI REGALY
 95. STAVAJICI REGALY
 96. STAVAJICI REGALY
 97. STAVAJICI REGALY
 98. STAVAJICI REGALY
 99. STAVAJICI REGALY
 100. STAVAJICI REGALY

Potvrzení o pojištění odpovědnosti za újmu *

Potvrzujeme, že jsme s pojištěním:

- Název: BEG BOHEMIA, spol. s r.o.
- IČO: 25300245
- adresa sídla: Ledárenská 386/25, 620 00 Brno

uzavřeli pojistnou smlouvu **č. 8603413264**

Pojištěník je totožný s pojištěným.

Tato pojistná smlouva je uzavřena s účinností **od 23.2.2018 do 22.2.2028.**

Pojištění je sjednáno pro případ právním předpisem stanovené odpovědnosti pojištěného za újmu vzniklou jinému v souvislosti s činností nebo vztahem pojištěného, které jsou specifikovány v pojistné smlouvě. Pojištění se vztahuje i na odpovědnost za újmu způsobenou vadou výrobku a vadou vykonané práce, která se projeví po jejím předání, a to v souvislosti s výkonem činnosti zahrnuté do pojištění výše uvedenou pojistnou smlouvou.

Základní pojištění je sjednáno s limitem pojistného plnění ve výši: 20.000.000 Kč

Výše uvedený limit pojistného plnění je horní hranicí plnění pojišťovny z jedné pojistné události. Na úhradu všech pojistných událostí nastalých během jednoho pojistného roku poskytne pojišťovna pojistné plnění v souhrnu maximálně do výše dvojnásobku limitu pojistného plnění sjednaného v pojistné smlouvě. Je-li pojištění sjednáno na dobu kratší než jeden pojistný rok, poskytne pojišťovna na úhradu všech pojistných událostí nastalých během doby trvání pojištění pojistné plnění v souhrnu maximálně do výše limitu pojistného plnění sjednaného v pojistné smlouvě.

Pojištění odpovědnosti za újmu se dále rozšiřuje o tato připojištění:

Připojištění odpovědnosti za čistou finanční škodu

Připojištění odpovědnosti za škodu, která vznikla jinému jinak, než jako škoda na věci nebo na zvířeti, nebo jako škoda vyplývající z újmy na zdraví nebo na životě nebo ze škody na věci nebo na zvířeti.

Připojištění je sjednáno se sublimitem ve výši: 1.000.000 Kč.

Pojištění se vztahuje na pojistné události, při nichž nastane škoda na území **Evropy.**

Připojištění odpovědnosti za újmu na věcech převzatých nebo na věcech nebo zvířatech užívaných

Připojištění odpovědnosti za újmu způsobenou na movité věci, kterou pojištěný převzal za účelem provedení objednané činnosti (např. opravy, úpravy, prodeje, úschovy, uskladnění nebo poskytnutí odborné pomoci) a pojištění odpovědnosti za újmu způsobenou na movité věci nebo zvířeti, které pojištěný oprávněně užívá. Pojištění se nevztahuje na újmu způsobenou na užívaném motorovém vozidle a převzatém zvířeti.

Připojištění se **nevztahuje** na odpovědnost za újmu způsobenou na převzatém motorovém vozidle.

Připojištění je sjednáno se sublimitem ve výši: 1.000.000 Kč.

Náklady zdravotní pojišťovny a orgánu nemocenského pojištění

Připojištění se vztahuje na:

- náhradu nákladů na hrazené služby vynaložené zdravotní pojišťovnou,
- regresní náhradu orgánu nemocenského pojištění v souvislosti se vznikem nároku na dávku nemocenského pojištění,

pokud taková povinnost vznikla v důsledku pracovního úrazu nebo nemoci z povolání, které utrpěl zaměstnanec pojištěného.

Připojištění je sjednáno ze sublimitem ve výši: 2.000.000 Kč.

Připojištění se sjednává se sublimitem plnění v rámci limitu pojistného plnění sjednaného pro základní pojištění. Sublimit je horní hranicí plnění pojistitele pro jednu pojistnou událost. To platí i pro hromadnou pojistnou událost. Pojistné plnění vyplacené z pojistných událostí nastalých z připojištění v průběhu jednoho pojistného roku nesmí přesáhnout dvojnásobek sublimitu, není-li v pojistné smlouvě sjednáno jinak.

Pojištění se vztahuje na pojistné události, při nichž nastane škoda na území **Evropy**.

* Toto potvrzení o pojištění je vystaveno na žádost pojistníka. Rozsah pojištění se řídí pojistnou smlouvou a pojistnými podmínkami, které jsou nedílnou součástí výše uvedené pojistné smlouvy.

V Brně dne 2.6.2020

[Redacted signature]

podpis zástupce pojistitele

Underwriter specialista



ROZPOKATIVA POJIŠŤOVNA, A.S.
VŠECHNA INSURANCE GROUP
ROZPOKATIVA, ZŠK. MČ BRNO
ROZPOKATIVA, ZŠK. MČ BRNO
ROZPOKATIVA, ZŠK. MČ BRNO
ROZPOKATIVA, ZŠK. MČ BRNO

[Redacted signature]

podpis zástupce pojistitele

Vedoucí referátu PMO