

KUPNÍ SMLOUVA

Č. smlouvy prodávajícího: 2SMLO20185

uzavřená podle ust. § 2079 a násl. občanského zákoníku č. 89/2012 Sb., v platném znění

I. Smluvní strany

1. PRODÁVAJÍCÍ:

Obchodní jméno/název:	M Computers s.r.o.
Sídlo:	B. Smetany 206, 380 01 Dačice
IČ:	26042029
DIČ:	CZ26042029
Adresa pro doručování korespondence: Zapsán v obchodním rejstříku:	Úlehlova 3100/10, 628 00 Brno u Krajského soudu v Českých Budějovicích v oddíle C, vložce 10669
Bankovní spojení:	ČSOB a.s.
Číslo účtu:	212969008/0300
Zastoupený:	Markem Vašíčkem, jednatelem

(dále jen „**prodávající**“)

2. KUPUJÍCÍ:

Obchodní jméno/název:	Česká republika – Hasičský záchranný sbor Jihočeského kraje
Sídlo:	Pražská tř. 2666/52b, 370 04 České Budějovice 3
IČ:	708 82 835
Kupující v rámci tohoto smluvního vztahu není plátcem DPH	
Adresa pro doručování korespondence:	Pražská tř. 2666/52b, 370 04 České Budějovice 3
Bankovní spojení:	Česká národní banka
Číslo účtu:	125 135 881/0710
Zastoupený:	plk. Ing. Lubomírem Burešem, ředitelem HZS Jihočeského kraje

(dále jen „**kupující**“)

(dále společně prodávající a kupující též jako „**smluvní strany**“)

II. Předmět smlouvy

1. Prodávající se zavazuje dodat zboží v množství a typu dle technické specifikace, která je přílohou č.1 této smlouvy za podmínek stanovených touto smlouvou.

2. Prodávající se zavazuje vykonat práce a registrovat SW, HW a podporu u výrobců jednotlivých technologií dle technické specifikace, která je přílohou č.1 této smlouvy za podmínek stanovených touto smlouvou.
3. Kupující se zavazuje se za poskytnuté plnění s prodávajícím včas a řádně finančně vyrovnat za podmínek stanovených touto smlouvou.

III. Termín a způsob dodání

1. *Prodávající se zavazuje dodat kupujícímu předmět smlouvy nejpozději do 22 kalendářních dnů od uzavření smlouvy.*
2. Místem plnění je Hasičský záchranný sbor Jihočeského kraje, Pražská tř. 2666/52b, 370 04 České Budějovice 3.
3. Osobou oprávněnou k převzetí předmětu smlouvy za kupujícího a k podpisu protokolu o předání je:



4. *Prodávající je povinen elektronicky nebo telefonicky oznámit kupujícímu nejpozději 4 pracovních dnů předem, kdy bude předmět smlouvy nebo jeho část dodán/a.*
5. Pokud *prodávající* splní předmět této smlouvy před termínem plnění sjednaným v čl. III. odst. 1, je *kupující* povinen převzít předmět smlouvy i v nabídnutém zkráceném termínu plnění.
6. Předání předmětu smlouvy nebo jeho části smluvními stranami bude provedeno formou předávacího protokolu, který bude obsahovat identifikaci smluvních stran, identifikaci a množství předávaného zboží, identifikaci provedených prací, identifikaci a množství registrovaného SW, HW a podpor výrobce jednotlivých technologií a bude podepsán oprávněným zástupcem *kupujícího*.
7. *Prodávající je povinen kupujícímu společně s předmětem plnění podle této smlouvy dodat a předat veškeré doklady, které jsou nutné k jeho převzetí a řádnému užívání, a to zejména provozní dokumentace v českém jazyce, uživatelské manuály, certifikáty shody, povolení k distribuci na území ČR a další obdobné dokumenty, které jsou obvykle k takovému druhu plnění dodávány, včetně potvrzení výrobce (nebo jeho oficiálního zastoupení pro ČR), že veškeré komponenty, které jsou součástí plnění podle této smlouvy, jsou originální, nové (tj. nepoužité, nerepasované), nepoškozené a zkompletované, odpovídající platným technickým a bezpečnostním normám a předpisům. A musí splňovat následující požadavky:*
 - je určeno výrobcem pro český trh,
 - má konec podpory (End of support) minimálně 5 let od podání nabídky,
 - zajištění servisní podpory (doklad od výrobce)

Absence těchto dokumentů bude kupujícím považována za vadně poskytnuté plnění (hrubé porušení smlouvy) a bude důvodem k odstoupení od smlouvy.

Řádné dodání a zprovoznění všech zařízení potvrdí *kupující* prodávajícímu formou podpisu předávacího protokolu pověřenou osobou, přičemž každé kritérium předávacího protokolu může mít tři stavy splnění:

- Splněno bez výhrad – dané kritérium je splněno přesně podle uvedeného zadání.
- Splněno s výhradami – kritérium je splněno, přesto má zadavatel výhrady k výsledku akceptačního testu. Výhrady budou společně s termínem odstranění uvedeny v předávacím protokolu. Výhrady nebrání v předání jako celku.
- Nesplněno – důvod nesplnění včetně termínu na odstranění příčiny budou uvedeny v předávacím protokolu. Jediné nesplněné kritérium je důvodem k nesplnění celého předání a může být důvodem k odstoupení od smlouvy.

Předmět plnění se považuje za dodaný okamžikem potvrzení převzetí zboží kupujícím a potvrzením předávacího protokolu v místě dodání. V případě, že má předmět plnění zjevné vady při dodání je *kupující* povinen písemně sdělit *prodávajícímu* při převzetí dodávky v rámci předávacího řízení. *Kupující* je oprávněn odmítnout převzetí předmětu plnění, pokud předmět plnění nebude dodán řádně v souladu s touto smlouvou a ve sjednané kvalitě. *Kupující* je povinen převzít plnění, které je dodáno řádně, tj. které zejména vykazuje všechny vlastnosti a vyhovuje všem podmínkám uvedeným v této smlouvě či stanoveným *kupujícím* nebo právními předpisy a technickými normami, a včas, implementované a provozuschopné v prostředí *kupujícího*.

8. Nebezpečí škody k předmětu smlouvy nebo jeho části přechází na *kupujícího* okamžikem podepsání předávacího protokolu o předání a převzetí předmětu smlouvy nebo jeho části od *prodávajícího* dle čl. III odst. 5 a čl. III odst. 7, nebo – jestliže tak neučiní včas – v době, kdy mu *prodávající* umožní nakládat s předmětem smlouvy nebo jeho částí a *kupující* poruší smlouvu tím, že předmět smlouvy nebo jeho část nepřevzme.
9. Jednotlivé části zboží zůstávají ve vlastnictví *prodávajícího* až do okamžiku úhrady celkové ceny zboží včetně celkové DPH *kupujícím prodávajícímu*. Po splnění této platební povinnosti *kupujícího*, tedy v den následující po dni, kdy *kupující* předloží svému peněžnímu ústavu proveditelný, krytý a neodvolatelný příkaz k úhradě celkové ceny plnění, přechází zboží do vlastnictví *kupujícího*. *Prodávající* se zavazuje dodat předmět smlouvy plně funkční, bez dalších dodatečných nákladů ze strany *kupujícího*.
10. *Kupující* i *prodávající* si budou vzájemně poskytovat plnou součinnost při dodávce zboží, přičemž *prodávající* zohlední požadavky *kupujícího* na plánování výpadků technologií. Pokud *kupující* odmítne převzetí z důvodu překážek na jeho straně, není tímto *prodávající* v prodlení s dodáním a je povinen adekvátně prodloužit lhůtu pro dodání předmětu věci dle čl. III odst. 1.

IV.

Kupní cena a platební podmínky

1. Smluvní strany se dohodly, že za řádně dodaný předmět plnění dle této smlouvy *kupující* zaplatí *prodávajícímu* kupní cenu ve výši:

Celková cena ve výši:

Cena bez DPH: 3 364 366,00 Kč

DPH 21%: 706 516,86 Kč

Cena celkem: 4 070 882,86 Kč (slovy: čtyři miliony sedmdesát tisíc osm set osmdesát dvě koruny české 86/100)

Z toho:

2x Virtualizační server:

Cena bez DPH:

DPH 21%:

Cena celkem:



2x Diskové pole:

Cena bez DPH:

DPH 21%:

Cena celkem:



6x FibreChannel Switch:

Cena bez DPH:



Realizační práce:

DPH 21%:

Cena celkem:



Cena bez DPH:

DPH 21%:

Cena celkem:



2. Kupní cena zahrnuje zejména veškeré výlohy, výdaje, náklady (doprava do místa plnění) a zisk *prodávajícího* spojené s dodávkou předmětu této smlouvy (zejména cla, dopravy na místo plnění a dalších poplatků).
3. Sjednaná cena je kupní cenou nejvýše přípustnou, konečnou a může být změněna, pouze pokud po podpisu smlouvy a před termínem dodání dojde ke změnám sazeb DPH. V takovém případě jsou strany povinny změnu sjednané kupní ceny dohodnout písemnou formou dodatku ke smlouvě.
4. Platební podmínky byly smluvními stranami dohodnuty následujícím způsobem:
 - 4.1 v den dodání veškerého zboží *kupujícímu* a na základě podepsaného protokolu o předání oprávněnou osobou *kupujícího* (tj. po předání a převzetí), bude *prodávajícím* vystavena faktura – daňový doklad na daný předmět smlouvy ve výši celkové kupní ceny dle čl. IV. odst. 1. *Kupující* nebude poskytovat *prodávajícímu* zálohu na úhradu kupní ceny.
 - 4.2 smluvní strany se dohodly na lhůtě splatnosti faktury v délce **60 kalendářních dnů** ode dne doručení faktury *kupujícímu* na adresu HZS Jihočeského kraje, Pražská tř. 2666/52b, 370 04 České Budějovice 3.
 - 4.3 v případě pochybností bude za datum doručení faktury *kupujícímu* považován třetí den následující po datu odeslání doporučeného dopisu s fakturou *prodávajícím*, tj. třetí den po datu uvedeném na podacím lístku *prodávajícího*, potvrzeném poštovním úřadem.
 - 4.4 faktury vystavené (daňové doklady) *prodávajícím* musí obsahovat náležitosti stanové právními předpisy, dále vyčíslení zvlášť ceny bez DPH, zvlášť DPH a celkovou cenu včetně DPH. Přílohou faktury bude kopie potvrzeného předávacího protokolu. *Kupující* není plátcem DPH. *Kupující* je oprávněn před uplynutím lhůty splatnosti faktury vrátit bez zaplacení fakturu, která neobsahuje náležitosti stanovené touto smlouvou nebo budou-li tyto údaje uvedeny chybně. *Prodávající* je povinen podle povahy nesprávnosti fakturu opravit nebo nově vyhotovit.
 - 4.5 dnem uskutečnění zdanitelného plnění pro účely DPH je den dodávky veškerého zboží, resp. poslední položky *kupujícímu*, tedy den potvrzení předávacího protokolu k dané části zboží oprávněnou osobou *kupujícího*.
 - 4.6 kupní cena se považuje za uhrazenou okamžikem odepsání fakturované ceny z bankovního účtu *kupujícího* ve prospěch bankovního účtu *prodávajícího*.

V.

Odpo věd nost za vady a záruční podmínky

1. Nad rámec práv *kupujícího* z vadného plnění, jak jsou upravena v ust. § 2099 a násl. občanského zákoníku č. 89/2012 Sb., *prodávající* poskytuje na zboží dle této smlouvy záruku za jakost dle ust. § 2113 a násl. v **délce uvedené u jednotlivých položek zboží v příloze č. 1 technické specifikaci**. Záruka začíná běžet v den předání předmětu smlouvy podle čl. III. odst. 5. a čl. III. odst. 7 *kupujícímu*.
2. *Prodávající* se zavazuje v záruční době k bezplatnému odstranění vady zboží v místě plnění nebo zajištění bezplatné dopravy do a ze servisního střediska. *Prodávající* započne se servisním zásahem způsobem a ve lhůtách uvedených u jednotlivých položek zboží v příloze č. 1 technické specifikaci. V případě, že nebude možné zboží v dohodnuté lhůtě uvést do bezvadného stavu, může *prodávající*

- bezplatně zapůjčit na dobu potřebnou k uvedení vadného zboží do bezvadného stavu kupujícímu zboží obdobných parametrů. Po dobu zápůjčky, která plnohodnotně nahradí vadné zařízení, není prodávající v prodlení s odstraněním vady.
3. *Prodávající* poskytuje *kupujícímu* na dodané zboží garanci technické podpory a dostupnosti náhradních dílů po dobu **24 měsíců** od uplynutí záruční doby.
 4. *Prodávající* se zavazuje v době garance pozáručního servisu k odstranění vady. Náklady na odstranění vady budou účtovány *kupujícímu* dle platného ceníku služeb a materiálu *prodávajícího* ke dni nahlášení vady *kupujícím*. *Prodávající* započne se servisním zásahem následující pracovní den ode dne, kdy obdrží od *kupujícího* písemné oznámení o vadě.
 5. Pro uplatnění odpovědnosti za vady zboží jsou pro smluvní strany závazná ustanovení § 2099 a násl. občanského zákoníku č. 89/2012 Sb.
 6. *Prodávající* odpovídá za to, že předmět smlouvy bude dodán v množství, jakosti a provedení odpovídajícím technickým podmínkám primárního výrobce a ustanovením této smlouvy.
 7. *Prodávající* odpovídá za vady zboží, které má v době jeho předání *kupujícímu*.
 8. Odpovědnost *prodávajícího* za vady zboží nevzniká, jestliže tyto vady byly způsobeny neodborným zásahem *kupujícího* nebo způsobem užívání zboží *kupujícím*, zejména pokud je zásah v rozporu s uživatelským manuálem nebo jinými psanými pokyny či doporučeními primárního výrobce. Odpovědnost *prodávajícího* za vady taktéž nevzniká, jestliže byly způsobeny zásahem třetí strany nebo dojde-li k závadě na zboží zásahem vyšší moci.
 9. *Kupující* je povinen bez zbytečného odkladu zjištění vady, na něž se vztahuje záruka, oznámit písemnou formou (dopis na adresu sídla *prodávajícího*, telefonicky ověřený fax na číslo [REDACTED] [REDACTED] *prodávajícímu* a poskytnout potřebné podmínky a přiměřenou součinnost při jejich odstraňování.
 10. Záruční doba vadného zboží neběží po dobu, po kterou *kupující* nemůže zboží užívat pro vady, za něž nese zodpovědnost *prodávající*.

VI. Sankční ujednání

1. *Kupující* je povinen zaplatit *prodávajícímu* za prodlení s úhradou faktury po sjednané lhůtě splatnosti úrok z prodlení ve výši 0,05 % z dlužné částky dle příslušné faktury za každý, byť i započatý, den prodlení.
2. V případě nedodržení termínu dodání zboží dle čl. III. odst. 1. této smlouvy, nebo v případě prodlení *prodávajícího* s odstraněním řádně uplatněných vad zboží dle čl. V. odst. 2 této smlouvy, je *prodávající* povinen uhradit *kupujícímu* smluvní pokutu ve výši **0,05% z kupní ceny za nedodané nebo vadné zboží (vč. DPH)** za každý i započatý kalendářní den prodlení.
3. V případě nesplnění garantované úrovně servisu podle čl. V. této smlouvy je *prodávající* povinen zaplatit smluvní pokutu ve výši 5 000 Kč za každou započatou hodinu v případě kritické poruchy, resp. za každých započatých 24 hodin v případě ostatních poruch nedodržení fix time opravy.
4. V případě porušení povinnosti mlčenlivosti podle čl. VII této smlouvy je porušující smluvní strana povinna uhradit druhé straně smluvní pokutu ve výši 100.000 Kč, a to za každý jednotlivý případ porušení povinnosti.
5. Smluvní pokuta a úrok z prodlení jsou splatné ve lhůtě 14 dnů ode dne, kdy povinná strana obdrží písemnou výzvu k úhradě.
6. Zaplacením smluvní pokuty není dotčen nárok smluvní strany na náhradu skutečné škody v celém rozsahu způsobené škody, zejména (nikoliv pouze) výlohy spojené s uspokojením vzniklé pohledávky v případě porušení smluvních závazků.
7. *Kupující* nemá právo uplatnit smluvní pokutu, jestliže *prodávající* prokáže, že *kupující* neposkytl *prodávajícímu* spolupůsobení nutné k tomu, aby *prodávající* mohl splnit svůj závazek.
8. V případě neoprávněné reklamace se *kupující* zavazuje nahradit *prodávajícímu* prokazatelné náklady na služby, které mu vznikly ve spojení s neoprávněnou reklamací.

9. V případě, že prodlení prodávajícího s plněním povinností je způsobeno okolnostmi vylučujícími odpovědnost (vyšší moc), pak platí, že tento není v prodlení po dobu trvání takových překážek, prokáže-li, že mu ve splnění povinností ze smlouvy dočasně nebo trvale zabránila mimořádná nepředvídatelná a nepřekonatelná překážka vzniklá nezávisle na jeho vůli. Překážka vzniklá z osobních poměrů prodávajícího nebo vzniklá až v době, kdy byl prodávající s plněním smluvené povinnosti v prodlení, ani překážka, kterou byl prodávající podle smlouvy povinen překonat, ho však povinnosti k náhradě nezproští. Proávající je však povinen kupujícího o výskytu takových překážek neprodleně informovat.

VII.

Mlčenlivost

1. Smluvní strany se zavazují, že během plnění smlouvy i po jejím ukončení budou chránit důvěrné informace druhé strany tak, jako chrání svoje vlastní informace stejné důležitosti a zachovávat mlčenlivost o všech důvěrných informacích, o kterých se dozví od druhé strany v souvislosti s plněním smlouvy. Kupující je povinností mlčenlivosti ve vztahu k předmětu plnění podle této smlouvy zavázán nejdéle po dobu trvání záruky dle článku V. odst. 3 této smlouvy.
2. *Kupující* považuje mimo jiné za důvěrné veškeré technické informace o jeho vnitřním prostředí a technické detaily týkající se technické infrastruktury, které nejsou obecně známé a dále takové informace, které jím budou jako důvěrné výslovně označeny.
3. *Kupující a prodávající* se zavazují, že obchodní, technické, jakož i netechnické informace, které mají nebo by mohly mít potenciální hodnotu, a které jim byly svěřeny smluvním partnerem, nepřístupní třetím osobám bez předchozího písemného souhlasu druhé smluvní strany a nepoužijí tyto informace ani pro jiné účely než pro plnění svých závazků podle podmínek této smlouvy.
4. Za důvěrnou informaci se pokládá vždy taková informace, která je takto kteroukoliv smluvní stranou kdykoliv písemně označena. To však neplatí v případě, že by se stala tato informace, k níž se vztahují povinnosti mlčenlivosti či povinnosti zachovat důvěrnost informace podle tohoto ustanovení článku smlouvy, obecně známou či dostupnou.

VIII.

Závěrečná ujednání

1. Smlouva vzniká projevením souhlasu obou smluvních stran s celým jejím obsahem. Souhlas musí být písemný, řádně potvrzený a podepsaný oprávněným zástupcem smluvní strany, která jej projevila.
2. Tato smlouva nabývá platnosti dnem jejího podpisu oběma smluvními stranami a účinnosti dnem uveřejnění v registru smluv. Na tuto smlouvu se vztahují povinnosti uveřejnění dle zákona č. 340/2015 Sb. o zvláštních podmínkách účinnosti některých smluv, uveřejňování těchto smluv a registru smluv (Zákon o registru smluv). Smluvní strany si ujednávají, že zveřejnění smlouvy zajistí kupující způsobem a ve lhůtách vyplývajících z tohoto zákona. Ujednání dle tohoto odstavce se vztahuje i na všechny případné dodatky k této smlouvě. A při zveřejnění zohlední čl. VII odst. 5.
3. Podpisem této smlouvy všechna předcházející ústní ujednání a ústní závazky ztrácejí platnost.
4. Ukáže-li se po podpisu smlouvy některé její ustanovení jako neplatné, neztrácí smlouva jako celek platnost. Smluvní strany se zavazují dohodnout se na novém platném znění problémové části bez zbytečného odkladu.
5. Měnit nebo doplňovat text smlouvy je možné pouze formou písemných dodatků ke smlouvě, přičemž za dodatek se považuje to, co je jako dodatek označeno, průběžně číslováno, řádně potvrzeno a podepsáno oprávněnými zástupci smluvních stran. Pro platnost dodatku smlouvy se vyžaduje dohoda smluvních stran o celém jeho obsahu.
6. Pokud tato smlouva nestanoví jinak, řídí se právní vztahy z ní vyplývající příslušnými ustanoveními zákona České republiky, zejména zákona č. 89/2012 Sb., občanský zákoník, ve znění pozdějších předpisů a dalšími obecně závaznými právními předpisy. V případě více jazykových verzí je závazným zněním česká jazyková verze.
7. Smluvní strany se zavazují, že veškeré spory vzniklé v souvislosti s realizací smlouvy budou řešeny smírnou cestou – dohodou. Nedojde-li k dohodě, budou spory řešeny před příslušnými obecnými soudy.

- 8. Tato Smlouva se vyhotovuje v elektronické podobě, přičemž obě Smluvní strany obdrží její elektronický originál.
- 9. Každá ze smluvních stran prohlašuje, že tuto smlouvu uzavírá svobodně a vážně, že považuje obsah této smlouvy za určitý a srozumitelný, a že jsou jí známy veškeré skutečnosti, jež jsou pro uzavření této smlouvy rozhodující, na důkaz čehož připojují smluvní strany k této smlouvě své podpisy.
- 10. Součástí této smlouvy je Příloha č. 1 – technická specifikace předmětu plnění

V Českých Budějovicích, dne: viz el. podpis

V Brně dne: viz el. podpis

elektronicky

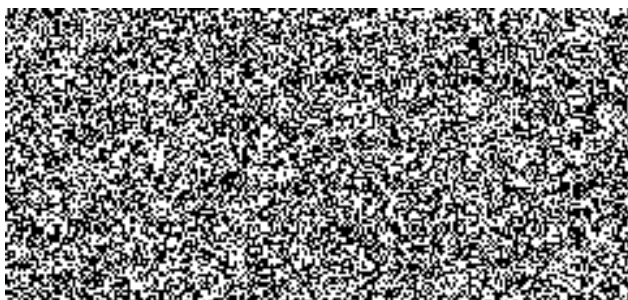
elektronicky

za kupujícího:

za prodávajícího:

plk. Ing. Lubomír Bureš
ředitel HZS Jihočeského kraje

Marek Vašíček
jednatel společnosti M Computers s.r.o.



DŮVĚRNÉ

Příloha č. 1 - Technická specifikace

Komodita	Parametr	Popis parametru	Dodavatel popíše způsob naplnění tohoto povinného parametru včetně značkové specifikace nabízených dodávek	Dodavatel uvede odkaz na příloženou část nabídky, kde je možné ověřit naplnění parametru
2x Virtualizační server	Formát serveru	Dvou-socketový server v rackové provedení, min. 2U, včetně montážního materiálu do 19" racku (vysunovací ližiny a kabelový management)		
	Bezpečnost	Podpora Trusted Platform Module (TPM) technologie ve verzi 2	Trusted Platform Module (TPM) 2.0	
		Stavové LED na čelním panelu (disky, teplota, napájení, paměť)	Stavové LED na čelním panelu	
	CPU	2 x procesor Intel 16C/32T min. 2.9GHz (výkon každého CPU dle cpubenchmark.net minimálně 26842 bodů)		
	RAM	min. 512GB DDR4 RDIMM 2933MT/s		
	Média pro hypervizor	osazení PCIe kartou s M.2 SSD, podpora RAID1 na úrovni hardware v provedení 2ks M.2 SSD 480GB (RAID1), FH		
	Sítové rozhraní	Osazeno 2ks NIC 2-port 16Gb FibreChannel	2x 16Gb FC Dual-port HBA	
		Osazeno 2ks NIC 2-port Ethernet 10/25GbE	2x 10/25Gb 2-port Ethernet adapter	
	Napájení	Redundantní hot-plug zdroje v módu active-standby min. 750W	2x 750W Hot-Swap Power Supply	
	Podpora OS a virtualizace	Vestavěný hypervizor VM ware ESXi ve verzi 6.5 (zaručená kompatibilita s verzi 7)	VM ware ESXi 6.5 (kompatibilita s verzi 7)	
	Management a vzdálená správa	Samostatný řadič pro vzdálenou správu s možností monitorování výkonu, zálohování/obnovou konfigurace, automatickými updaty a jejich plánováním, dvoufaktorovou autentizací, virtuálními adresáři a vzdáleným sdílením souborů.		
		Dedikovaný management Ethernet a USB port	Dedikovaný management Ethernet a USB port	
		Připojení vzdálených médií včetně share nebo image		
		Bezpečný boot s podporou Secure UEFI včetně správy certifikátů		
		Logování na vzdálený server (Syslog)		
		Zabezpečení uživatelů spolu s integrací s LDAP, Active Directory.		
		Přístup na konzoli serveru přes IP s podporou HTML5.		
	Bezpečné resetování všech komponent serveru a uvedení do počáteční konfigurace, včetně vymazání dat na discích			
Záruka a servis	Požadován záruční servis 5 let, SLA 24x7 4h, tedy doručení náhradních dílů a servisní zásah technika na místě, reakce do 4 hodin od nahlášení poruchy. Bude zapracováno do návrhu smlouvy.	Záruka 5 let, SLA 24x7 4h		
	Servis musí být pokryt adekvátním typem servisu poskytovaným výrobcem zařízení. Potvrzení od výrobce bude doloženo v nabídce.	Adekvátní servis je poskytován výrobcem zařízení		
Rozšíření záruky	Z bezpečnostního hlediska musí být v případě řešení jakékoliv závady součástí záruky možnost ponechání pevných disků bez nutnosti jejich vrácení.			
	Možnost kontaktovat (zadat servisní požadavek) 24x7 přes telefon, chat, či web portál. Servis je poskytovan výrobce daného zařízení. Jediné kontaktní místo pro nahlášení poruch pro všechny komponenty dodávaného systému Nabízené zboží musí být pokryto oficiální podporou výrobce zařízení v ČR a záruku serverů si musí být možné ověřit na webu výrobce po zadání sériového čísla zařízení.			
Podpora	Podpora prostřednictvím internetu musí umožňovat stahování ovladačů a manuálů adresně pro konkrétní server identifikovaný sériovým či produktovým číslem serveru bez nutnosti platné záruky či servisního kontraktu s výrobcem. Možnost provázání managementu serverů pro online spojení technickou podporou výrobce a automatickým otevíráním servisních požadavků včetně automatického odeslání HW a OS logů pro následný troubleshooting proces a zdarma aktualizace firmware minimálně po dobu platné podpory.			
	Součástí celého řešení bude instalace daných serverů jako náhrada stávajících spolu s integrací do aktuálně provozované virtualizované serverové infrastruktury včetně propojení k datovým úložištím a následné otestování veškerých provozovaných funkcionalit.	Ano		
Kompatibilita se stávajícím prostředím	Montáž, inicializace, propojení a oživení veškerého dodaného HW.	Ano		
	Zapojení do stávající virtualizační platformy VM Ware Vsphere.	Ano		
	Zpracování administrátorské dokumentace s popisem skutečného provedení.	Ano		


DŮVĚRNÉ

DŮVĚRNÉ

Komodita	Parametr	Popis parametru	Dodavatel popíše způsob naplnění tohoto povinného parametru včetně značkové specifikace nabízených dodávek	Dodavatel uvede odkaz na příloženou část nabídky, kde je možné	
2x Diskové pole	Formát pole	19" Rackové provedení víceboxového šasi s možností rozšíření kapacity at v rámci dodaného řešení či možností rozšíření přikoupením dalšího šasi boxu. (včetně montážního materiálu do 19" racku tzn. ližin)			
	Řadiče pole	Minimální konfigurace každého řadiče: 16 GB paměti RAM (nikoliv SSD cache) Připojení disků pomocí protokolu 12Gb SAS 4 ks front-end portů FC16 short-wave LC (s možností provozu i na rychlosti 8Gbps) 1 ks management port LAN RJ-45 Řešit požadované počty portů pomocí switchů či externích konvertorů není povoleno.	16 GB paměti RAM 12Gb SAS 16Gb FC Adapter Pair 1 ks management port LAN RJ-45 Požadované počty portů nejsou řešeny pomocí switchů či externích konvertorů		
	Bezpečnost	Bude se jednat o diskové pole v režimu HA (high availability neboli vysoké dostupnosti) se synchronní replikací mezi těmito poli a aktivním failover clusterem.	Řešení bude podporovat synchronizaci napříč jednotlivými boxy technologií Fibre Channel.		
		Pole musí mít alespoň dva řadiče, pracující v režimu, kdy všechny cesty k LUNu jsou současně aktivní a výkonové rovnocenné.	Ano		
		Klíčové komponenty pole musí být redundantní a pole odolné proti výpadku jednoho napájecího zdroje, řadiče, disku nebo propojovacího kabelu. Tyto prvky musí být vyměnitelné za provozu.	Ano		
		Obsah zápisové cache musí být chráněn proti ztrátě a poškození při hardwarové poruše či výpadku napájení.	Ano, interní flash paměť		
		V případě výpadku jednoho z polí je požadován Disaster Recovery proces s parametry RPO=0h, RTO=0h.	Disaster Recovery proces je s parametry RPO=0h, RTO=0h		
	Kapacita	Rozložení hrubé diskové kapacity min. 38 TB SSD flash enterprise úrovně + min. 67 TB SAS 10K HDD	Repliciční i Disaster Recovery funkce musí pracovat transparentně, s využitím nativních MPIO ovladačů u operačních systémů, bez nutnosti instalovat na servery proprietární softwarový kód. Pole musí být plně kompatibilní s aktuálními verzemi Microsoft Windows Server a VMware vSphere.	Ano, je součástí firmwaru diskového pole Ano, plně kompatibilní s aktuálními verzemi Microsoft Windows Server a VMware vSphere	
	Rozšíření	Diskové pole musí být bez výpadku rozšiřitelné až na 220 disků, pouze přidáním polí a disků, bez nutnosti dokupovat další řadiče, IO karty a jakékoliv licence.	Dodané řešení musí být okamžitě rozšiřitelné min. o 16 HDD (tzn. 16 volných pozic) bez nutnosti přidání polí.	Hrubá disková kapacita 38 TB SSD flash enterprise úrovně + 67 TB SAS 10K HDD Ano, rozšiřitelné na 220 disků bez nutnosti dokupu řadiče, IO karty a licencí. Ano, řešení je okamžitě rozšiřitelné o 16 HDD bez nutnosti přidání polí	
	Napájení	Redundantní hot-plug zdroje v módu active-standby		Ano, redundantní hot-plug zdroje v módu active-standby	
	Licence a funkce	Součástí budou licence na veškeré dostupné funkcionality dodávaného diskového pole, osazené porty, řadiče, disky a přístupové protokoly včetně automatického storage tieringu bez nutnosti dokupování a povolování jednotlivých funkcí a to minimálně na dobu 5ti let.		Součástí řešení jsou všechny požadované licence na neomezenou dobu	
		Dodané licence musí umožnit postupné připojování dalších serverů bez omezení jejich počtu.		Ano, licence toto umožňují.	
		Veškeré požadované funkce (komprese, Thin Provisioning, subLUN tiering, snapshoty, klonování, replikace) musí být možné provozovat na libovolném LUNu současně. Použití jednotlivých funkcí a vlastností se nesmí navzájem vylučovat nebo omezovat.		Ano, licence pokrývají všechny požadované funkcionality a navzájem se nevylučují.	
		Funkce komprese na blokové vrstvě (SAN). Komprese musí pracovat na všech typech SSD i HDD disků a musí být efektivní pro všechny běžně ukládané datové struktury. Řešení této funkce pomocí detekce a eliminace řetězců nul nebo řetězců jiných znaků nebude akceptováno.		Ano, funkce komprese na blokové vrstvě je součástí řešení	
	Záruka a servis	Funkce pro vytváření minimálně 4000 snapshotů na HW úrovni, z toho minimálně 512 snapshotů per LUN.	Požadován záruční servis 5 let, SLA 24x7 4h, tedy doručení náhradních dílů a servisní zásah technika na místě, reakce do 4 hodin od nahlášení poruchy. Bude zapracováno do návrhu smlouvy. Servis musí být pokryt adekvátním typem servisu poskytovaným výrobcem zařízení. Potvrzení výrobce bude doloženo v nabídce.	Záruční servis 5 let, SLA 24x7 4h. Adekvátní servis je poskytován výrobcem zařízení	
	Rozšíření záruky	Z bezpečnostního hlediska musí být v případě řešení jakékoliv závady součástí záruky možnost ponechání pevných disků bez nutnosti jejich vrácení.		Ano, služba ponechání vadného disku.	
		Servis je poskytován výrobcem daného zařízení.		Ano	
		Možnost kontaktovat (zadat servisní požadavek) 24x7 přes telefon, chat, či web portál.		Ano	
		Nabízené zboží musí být pokryto oficiální podporou výrobce zařízení v ČR a záruku datových polí a serverů si musí být možné ověřit na webu výrobce po zadání sériového čísla zařízení.		Ano	
	Podpora	Podpora prostřednictvím internetu musí umožňovat stahování ovladačů a manuálů adresně pro konkrétní diskové pole identifikované sériovým či produktovým číslem každého diskového pole bez nutnosti platné záruky či servisního kontraktu s výrobcem.		Ano	
		Možnost provázání managementu datového pole pro online spojení technickou podporou výrobce a automatickým otevřením servisních požadavků včetně automatického odeslání HW a OSlogů pro následný troubleshooting proces.		Ano	
	Kompatibilita se stávajícím prostředím	Součástí celého řešení bude instalace datových polí spolu s integrací do provozované serverové a datové infrastruktury včetně převodu stávajících dat současně do provozovaného diskového pole a následné otestování veškerých provozovaných funkcionalit.		Ano	
Montáž, inicializace, propojení a oživení veškerého dodaného HW.			Ano		
Provedení migrace dat ze stávajících diskových polí na nová.			Ano		
Nastavení datové replikace a funkce prostředí VMWare vSphere.			Ano		
Otestování funkcí replikace, Disaster Recovery a VMWare vSphere, kontrola splnění požadovaných parametrů RTO/ RPO.		Ano			
Zpracování administrátorské dokumentace s popisem skutečného provedení.		Ano			

DŮVĚRNÉ

DŮVĚRNÉ

Komodita	Parametr	Popis parametru	Dodavatel popíše způsob naplnění tohoto povinného parametru včetně značkové specifikace nabízených dodávek	Dodavatel uvede odkaz na příloženou část nabídky, kde je možné ověřit naplnění parametru	
6x FibreChannel Switch	Formát přepínače	19" Rackové provedení 48portového datového přepínače s minimálně 12 aktivními porty	Ano		
	Moduly	Příslušný počet odpovídajících SFP+ modulů dle zvolené architektury	72x SFP+ modulů		
	Kabely	Příslušný počet optických patchcordů v potřebných délkách dle zvolené architektury	72x optických patchcordů		
	Záruka a servis	Požadován záruční servis 5 let, SLA 8x5, doručení náhradních dílů a servisní zásah technika na místě, reakce následující pracovní den od nahlášení poruchy. Bude zapracováno do návrhu smlouvy.	Záruční servis 5 let, SLA 8x5, doručení náhradních dílů a servisní zásah technika na místě, reakce následující pracovní den od nahlášení poruchy		
	Kompatibilita se stávajícím prostředím		Z důvodů zajištění nutné kompatibility se stávajícím řešením provozovaným na platformě Cisco musí být dodáno 6ks Cisco MDS9148S, přičemž každý z nich musí být osazen 12 ks 16Gbps SW SFP+ LC.		
			Součástí celého řešení bude instalace daných přepínačů spolu s integrací do stávající provozované síťové infrastruktury včetně připojení k novým diskovým polím, propojením s novými i stávajícími servery virtualizační platformy a následné otestování veškerých provozovaných funkcionalit.	Ano	
			Montáž, inicializace, propojení a oživení veškerého dodaného HW.	Ano	
		Propojení k novým diskovým polím a propojení s novými i stávajícími servery virtualizační platformy.	Ano		
	Zpracování administrátorské dokumentace s popisem skutečného provedení.	Ano			

DŮVĚRNÉ