

Smlouva o dílo

č. 30/15

uzavřená podle § 2586 a násl. zákona č. 89/2012 Sb., občanský zákoník, ve znění pozdějších předpisů

Fakultní nemocnice v Motole

státní příspěvková organizace

se sídlem: V Úvalu 84, 150 06 Praha 5-Motol

Zastoupená: [redacted]

IČ: 00064203 DIČ: CZ 00064203

[redacted]

(dále jen „objednatel“)

a

AUDIOSCAN, spol. s r.o.

se sídlem: Oldřichova 107/50, 128 00 Praha 2

Zastoupená: [redacted]

IČ: 40615421 DIČ: CZ40615421

[redacted]

Zápis u Městského soudu v Praze oddíl C , vložka 3018

(dále jen „zhotovitel“)

Objednatel a zhotovitel (dále také společně jako „smluvní strany“ a každý samostatně jako „smluvní strana“)

Shora uvedené smluvní strany uzavřely níže uvedeného dne, měsíce a roku dle otevřeného nadlimitního řízení „FN Motol – zajištění servisu, oprav a údržby RTG přístrojů TOSHIBA“ v souladu se zákonem č. 137/2006 Sb., o veřejných zakázkách, ve znění pozdějších předpisů, tuto Smlouvu o dílo (dále jen „smlouva“):

I.

Účel smlouvy

1. Účelem této smlouvy je vymezit podmínky, práva a povinnosti a vztahy smluvních stran při zajištění oprav a servisu přístrojů zdravotnické techniky, která je předmětem smlouvy.

II.

Předmět smlouvy

1. Předmětem smlouvy je provádění oprav, servisu a údržby RTG přístrojů TOSHIBA specifikovaných v příloze č. 1, a to v tomto rozsahu:
 - a/ průběžné odstraňování vzniklých poruch včetně dodání a výměny náhradních dílů a spotřebního materiálu (včetně rtg. lampy, chladiče rtg. lampy, detektory, injektory)
 - b/ preventivní péče
 - c/ měření dlouhodobé stability dle Atomového zákona 18/1997 Sb., ve znění pozdějších právních předpisů a vyhlášky 307/2002 Sb., ve znění pozdějších právních předpisů, jež je vyžadováno SÚJB
 - d/ provádění preventivních prohlídek dle zákona č.268/2014 Sb., o zdravotnických prostředcích, ve znění pozdějších právních předpisů a v intervalech stanovených výrobcem

- e/ provádění pravidelných měsíčních technických prohlídek
- f/ provedení elektrické revize dle ČSN jedenkrát ročně
- g/ provádění standardních vylepšení přístrojů
- h/ kontrola kvality zobrazení, kalibrace a nastavení dle potřeby servisních úkonů
- i/ provádění technické a uživatelské instruktáže dle zákona č. 268/2014 Sb. (dále jen „díl“)

2. S opravovaným přístrojem je objednatel příslušný hospodařit v souladu se zákonem č. 219/2000 Sb., o majetku ČR a jejím vystupování v právních vztazích, ve znění pozdějších předpisů.
3. Má-li být dokončení díla prokázáno provedením ujednaných zkoušek, považuje se provedení díla za dokončené úspěšným provedením zkoušek. K účasti na nich zhotovitel objednatele včas přizve, neúčastní-li se objednatel zkoušky a nevylučuje-li to povaha věci, nebrání to jejich provedení. Výsledek zkoušky se zachytí v zápisu.

III.

Místo provádění díla

1. Místem provádění díla jsou prostory na Klinice zobrazovacích metod v místě sídla objednatele (viz příloha č. 1 – umístění)
2. Místem předání díla /přístroje k opravě a po opravě či údržbě/ je sídlo objednatele.

IV.

Podmínky provádění díla, práva a povinnosti smluvních stran

1. Objednatel se zavazuje:
 - a/ poskytovat zhotoviteli při provádění díla potřebné podklady a informace,
 - b/ umožnit zhotoviteli přístup do určených prostor k provedení prací spojených s dílem,
 - c/ po provedení díla zaplatit za podmínek stanovených v čl. V. a VI. této smlouvy dohodnutou cenu.
2. Objednatel, má právo kontrolovat, jak je dílo zhotovitelem prováděno a požadovat po zhotoviteli prokázání skutečného stavu provádění díla. Tato kontrola nezbavuje zhotovitele plné odpovědnosti za plnění povinností v souladu s touto smlouvou.
3. Zhotovitel se zavazuje provádět dílo podle čl. II této smlouvy na svůj náklad a na své nebezpečí v souladu s platnými technickými normami i dalšími obecně závaznými právními předpisy. Zhotovitel ručí za náležitou odbornou kvalifikaci techniků provádějících dílo.
4. Zhotovitel se zavazuje používat při opravách přístrojů originální náhradní díly, dle výrobce a typu zařízení, popřípadě náhradní díly a materiály, které odpovídají typu přístrojů a nejsou v rozporu s platnými normami.
5. Zhotovitel je vlastníkem všech věcí nezbytných k realizaci servisní činnosti, které vnesl na pracoviště a nese nebezpečí škod na nich vzniklých nebo jimi vyvolaných.
6. Zhotovitel se zavazuje provádět preventivní prohlídky, které předem stanoví v harmonogramu pro každý přístroj dle návodu k obsluze. Pro zajištění preventivních prohlídek dle zákona č. 268/2014 Sb., o zdravotnických prostředcích, ve znění pozdějších předpisů, zhotovitel zajistí nástup technika na pracoviště objednatele v termínu, který bude předem domluven a odsouhlasen s oprávněnou osobou objednatele /tj. vrchní nebo staniční sestrou/. Preventivní prohlídky dle výše uvedených zákonů budou zaznamenány do přístrojové knihy nebo přístrojového deníku, který bude předložen odpovědným zaměstnancem kliniky.
7. Zhotovitel odpovídá za dodržení termínu provedení preventivních prohlídek dle zákona č. 268/2014 Sb. o zdravotnických prostředcích ve znění pozdějších předpisů.
8. Zhotovitel se zavazuje pracovat na pravidelné prohlídce bez přerušení včetně pracovního volna z důvodů minimalizace omezení provozu pracoviště.
9. Zhotovitel vystaví a zašle objednateli „Protokol o prověření stavu zdravotnického prostředku“, dle zákona č. 268/2014 Sb., o zdravotnických prostředcích ve znění pozdějších předpisů.
10. Zhotovitel zajistí, aby jeho pracovníci před zahájením každé práce související s prováděním servisu, údržby přístroje objednatele uvědomili, a to nejméně 5 pracovních dnů předem v případě plánovaného servisu.
11. Závalu na přístroji nahlásí za objednatele pověřený zaměstnanec OZT telefonicky. V naléhavých případech závalu nahlásí pověřený zaměstnanec zdravotnického pracoviště.

12. Zhotovitel zajistí nástup technika na pracoviště objednatele v co nejkratším termínu, nejpozději do 6 hod od nahlášení požadavku objednatelem.
13. Zhotovitel garantuje zprovoznění zařízení do 5 pracovních dnů ode dne nástupu technika na pracoviště objednatele. V případě potřeby dovozu náhradních dílů ze zahraničí do 10 pracovních dnů, pokud nenastane zdržení dodávky náhradních dílů v důsledku vyšší moci nebo zavinění ze strany jiných subjektů podílejících se na dovozu. Do smluvené doby opravy se započítává den hlášení poruchy, je-li porucha nahlášena do 9 hod. pracovního dne.
14. V případě, že bude nutná dilenská oprava, převezme přístroj servisní technik přímo na pracovišti objednatele a podpisem potvrdí převzetí přístroje.
15. Opravený přístroj předá zpět proti podpisu oprávněné osoby objednatele / tj. vrchní nebo staniční sestry/.
16. S ohledem na nezbytnost opravy přístrojů zdravotnické techniky pro ochranu života a zdraví pacientů objednatele je zhotovitel po provedení opravy povinen přístroje předat ihned zpět objednateli.
17. Zhotovitel se zavazuje, že bude provádět pravidelnou instruktáž personálu objednatele minimálně 1x ročně. Instruktáž bude uživatelská a technická v rozsahu minimálně 4+2 hodiny.
18. Zhotovitel se zavazuje dodržovat mlčenlivost o všech skutečnostech a informacích týkajících se léčebné, ekonomické, obchodní či technické činnosti nemocnice, které zjistí nebo mu budou poskytnuty v souvislosti s činností prováděnou na základě této smlouvy. Zhotovitel se zavazuje, že výše uvedené informace neposkytne třetí osobě, nevyužije jich ve vlastní prospěch ani ve prospěch třetích osob. Za důvěrné informace a předmět mlčenlivosti dle této smlouvy se považují rovněž jakékoliv osobní údaje, podoba a soukromí pacientů, zaměstnanců či jiných pracovníků kupujícího, se kterými se prodávající v souvislosti se svou činností pro kupujícího dozví nebo dostane do kontaktu. V případě porušení povinnosti mlčenlivosti se prodávající zavazuje uhradit kupujícímu smluvní pokutu ve výši 20.000,- Kč za každý takový případ. Úhradou smluvní pokuty není dotčeno právo kupujícího na náhradu újmy či náhradu nákladů účelně vynaložených na uplatnění jeho práva dle tohoto odstavce.
19. Zhotovitel souhlasí s poskytnutím údajů a případným zveřejněním této smlouvy nebo podmínek tohoto obchodního vztahu v souladu s platnými právními předpisy a rozhodnutím Ministerstva zdravotnictví ČR, které je zřizovatelem FN Motol nebo obecně závaznými právními předpisy, a to i těmi, které nabudou účinnosti po ukončení smlouvy.
20. Zhotovitel se zavazuje poskytnout objednateli veškerou součinnost nezbytnou ke splnění ustanovení § 147a zákona o veřejných zakázkách (uveřejňování smluv, výše skutečně uhrazené ceny a seznamu subdodavatelů). V případě, že uveřejnění smlouvy nepodléhá zákonu o veřejných zakázkách, zhotovitel bere na vědomí, že objednatel, jakožto státní příspěvková organizace, je povinna na dotaz třetí osoby poskytnout informace podle zákona č. 106/1999 Sb., o svobodném přístupu k informacím, ve znění pozdějších předpisů.
21. Zhotovitel není oprávněn bez předchozího písemného souhlasu postoupit pohledávku za objednatelem vzniklou na základě této smlouvy ani postoupit tuto smlouvu.

V.

Cena za dílo

1. Cena za dílo uvedené v čl. II vychází z předpokládaného rozsahu prací a je stanovena **celkovou měsíční paušální částkou 905 103,- Kč včetně DPH , / 748 020,- Kč, bez DPH/**. Tato celková částka se skládá z následujících položek:
RTG Angio jednorovinný Infinix i VF/SP – měsíční paušální částka za dílo dle čl. II této smlouvy 156 240,- Kč bez DPH, 189 050,- Kč včetně DPH,
RTG Angio dvourovinný Infinix VF/BP - měsíční paušální částka za dílo dle čl. II této smlouvy 246 940,- Kč bez DPH, 298 797,- Kč včetně DPH,
CT přístroj Aquilion 64 - měsíční paušální částka za dílo dle čl. II této smlouvy 212 340,- Kč bez DPH, 256 931,- Kč včetně DPH,
RTG víceúčelový Ultimix-i - měsíční paušální částka za dílo dle čl. II této smlouvy 132 500,- Kč bez DPH, 160 325,- Kč včetně DPH.
2. Cena za dílo uvedené v čl. II vychází z předpokládaného rozsahu prací a zahrnuje cenu práce servisního technika, náklady na dopravu a cestovné servisního technika, cenu náhradních dílů a materiálů (včetně rtg. lamp, chladičů rtg.lamp, detektorů, injektorů) a náklady na jejich dopravu do místa plnění a pojištění, případné clo, výměnu a montáž náhradních dílů, případné měření a revize nově instalovaných náhradních dílů.

3. Zhotovitel si vyhrazuje právo na začátku kalendářního roku, nejpozději do konce března, požádat o úpravu ceny o výši inflace oficiálně oznámenou za předchozí kalendářní rok Českým statistickým úřadem a případná změna smlouvy bude provedena způsobem dle čl. XI. odst. 5 této smlouvy.

VI. Platební podmínky

1. Cena za dílo se hradí **měsíčně celkovou paušální částkou** včetně DPH, a to na základě daňového dokladu (dále jen „faktury“) vystaveného zhotovitelem /po předání opravených přístrojů/ a zaslání objednateli pravidelně vždy poslední den každého měsíce.
2. Splatnost faktury je 60 dnů od jejího doručení objednateli.
3. Faktura musí obsahovat všechny náležitosti daňového dokladu dle zákona č. 563/1991 Sb., o účetnictví, ve znění pozdějších předpisů, § 435 zákona č. 89/2012 Sb., občanský zákoník, ve znění pozdějších předpisů, a ust. § 29 zákona č. 235/2004 Sb., o dani z přidané hodnoty, ve znění pozdějších předpisů.
4. Nedílnou součástí faktury je pracovní /montážní/ list potvrzený oprávněným zaměstnancem kliniky /oddělení/ tj. vrchní nebo staniční sestrou, v naléhavých případech pověřenou službu konající sestrou. Originál pracovního listu musí obsahovat :
 - a/ název předmětu díla,
 - b/ typ a výrobní číslo, u hmotného investičního majetku inventární číslo FN Motol,
 - c/ popis provedené práce,
 - d/ název a cenu náhradního dílu,
 - e/ datum zahájení a ukončení opravy,
 - f/ datum převzetí provedeného díla vedoucím oddělení,
 - g/ počet odpracovaných hodin,
 - h/ podpis zaměstnance odpovědného za provedenou práci
 - i/ název veřejné zakázky FN Motol – zajištění servisu, oprav a údržby RTG přístrojů TOSHIBA.
5. Objednatel může fakturu nejpozději do data její splatnosti vrátit zhotoviteli k přepracování v případě, že obsahuje neúplné či nesprávné údaje. U opravené nebo nové faktury běží nová lhůta splatnosti.

VII. Práva z vadného plnění, Záruka za jakost

1. Zhotovitel přejímá tuto záruku za jakost díla /opravy/:
 - předmět díla bude po dobu 6-ti měsíců od data převzetí objednatelem způsobilý ke smlouvenému, resp. obvyklému účelu a zachová si po tuto dobu smlouvené, resp. obvyklé vlastnosti.
2. Na dodané náhradní díly poskytuje zhotovitel záruku v souladu se záruční dobou poskytnutou výrobcem. Dnem převzetí díla se rozumí den potvrzení montážního listu oprávněným zaměstnancem objednatele.
3. Zhotovitel se zavazuje bezplatně odstranit vady díla, které se vyskytnou v záruční době po provedení díla a to do 2 dní od písemného oznámení objednatele zhotoviteli. Objednatel je povinen bez zbytečného odkladu od zjištění vad písemně, zejména emailem, upozornit zhotovitele a vyzvat jej k jejich odstranění. Bezplatný záruční servis pokrývá i náklady na náhradní díly, cestu a práci zhotovitele.
4. Záruční doba neběží po dobu, po kterou objednatel nemůže užívat předmět díla pro jeho vady, za které odpovídá zhotovitel.
5. Zhotovitel má povinnost nahradit újmu, kterou při provádění díla způsobil, ledaže tuto újmu nemohl odvrátit ani při vynaložení odborné péče.
6. Nároky z vad plnění se nedotýkají práv objednatele na náhradu újmy vzniklé objednateli v důsledku vady ani na smluvní pokutu vážící se na porušení povinnosti, jež vedlo ke vzniku vady.
7. Práva z odpovědnosti za vady díla se řídí ustanovením § 2615 a násl. občanského zákoníku.

VIII. Smluvní pokuty a úroky z prodlení

1. Zhotovitel se zavazuje při porušení závazku podle čl. IV odst. 7,8 uhradit objednateli smluvní pokutu ve výši 0,5 % z ceny za dílo uvedené v čl. V. odst. 1 za každý den prodlení zhotovitele,
2. Pro výpočet smluvní pokuty určené procentem je rozhodná celková cena za dílo včetně DPH.
3. Objednatel se zavazuje v případě prodlení s úhradou faktur zaplatit úrok z prodlení maximálně ve výši stanovené nařízením vlády č. 351/2013 Sb., ve znění pozdějších předpisů.
4. Úhradou smluvní pokuty není dotčeno právo na náhradu újmy a náhradu nákladů vynaložených na uplatnění svého práva.
5. Smluvní pokuta je splatná do 30 dnů ode dne doručení výzvy k jejímu zaplacení. Dnem splatnosti se rozumí den připsání příslušné částky na účet objednatele.

IX. Doba trvání smlouvy

1. Smlouva o dílo se uzavírá na dobu neurčitou
2. Smlouva může být ukončena dohodou smluvních stran, výpovědí nebo odstoupením od smlouvy.
3. Smlouva může být ukončena písemnou výpovědí doručenou druhé smluvní straně. Výpovědní lhůta činí 1 měsíc a počne běžet prvního dne měsíce následujícího po doručení výpovědi. V případě, že druhá smluvní strana výpověď nepřevzme či doručení výpovědi jinak zmaří, má se za to, že doručeno bylo třetí den po odevzdání výpovědi k doručení na poště v podobě doporučeného dopisu, a to na poslední známou adresu druhé strany této smlouvy.

X. Odstoupení od smlouvy

1. Objednatel je oprávněn odstoupit od této smlouvy v případě podstatného porušení smlouvy zhotovitelem. Odstoupení od smlouvy se nedotýká nároku na náhradu újmy vzniklé porušením smlouvy. Mimo případy dle § 2002 odst. 1 občanského zákoníku se za podstatné porušení smlouvy považuje následující:
 - na straně objednatele nezaplacení ceny za dílo podle této smlouvy ve lhůtě delší 60ti dní po dni splatnosti příslušné faktury,
 - na straně zhotovitele, jestliže dílo neprovede řádně a včas, pokud nezjednal nápravu, přestože byl objednatelem na neplnění této smlouvy písemně upozorněn.
2. Odstoupení podle této smlouvy musí být v písemné podobě doručeno druhé smluvní straně, musí v něm být přesně popsán důvod odstoupení a podpis oprávněné osoby odstupující smluvní strany, jinak je odstoupení od této smlouvy neplatné. Účinky odstoupení od smlouvy nastávají okamžikem doručení písemného projevu vůle druhé smluvní straně.
3. Odstoupení od této smlouvy se nedotýká práva na náhradu škody vzniklého z porušení smluvní povinnosti, práva na zaplacení smluvní pokuty a úroku z prodlení, ani ujednání o způsobu řešení sporů a volbě práva.

XI. Závěrečná ustanovení

1. Závazky z této smlouvy se řídí českým právem.
2. Právní vztahy v této smlouvě neupravené jakož i právní poměry z ní vznikající a vyplývající se řídí příslušnými ustanoveními občanského zákoníku.
3. Případné spory smluvních stran budou řešeny smírnou cestou a v případě, že nedojde k dohodě budou spory řešeny příslušnými soudy ČR.
4. V případě, že některé ustanovení této smlouvy je nebo se stane neúčinné, zůstávají ostatní ustanovení smlouvy účinná. Strany se zavazují nahradit neúčinné ustanovení této smlouvy ustanovením jiným,

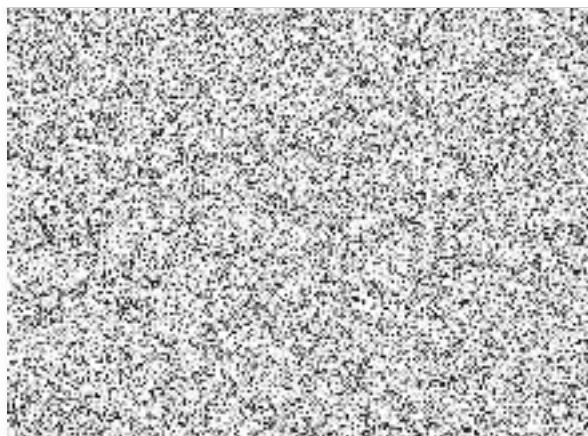
účinným, které svým obsahem a smyslem odpovídá nejlépe obsahu a smyslu ustanovení původního, neúčinného.

5. Změny smlouvy lze provádět pouze písemně formou očíslovaných dodatků.
6. Smluvní strany prohlašují, že si tuto smlouvu přečetly, a že byla ujednána po vzájemném projednání podle jejich svobodné vůle, určitě, vážně a srozumitelně, nikoliv v tísní za nápadně nevýhodných podmínek.
7. Tato smlouva je vyhotovena ve 2 stejnopisech, z nichž každý má platnost originálu a každá smluvní strana obdrží po jednom výtisku.
8. Tato smlouva představuje úplnou dohodu smluvních stran o předmětu této smlouvy a nahrazuje veškerá předešlá ujednání smluvních stran.
9. Smlouva nabývá platnosti a účinnosti ode dne podpisu obou smluvních stran.
Nedílnou součástí této smlouvy jsou tyto přílohy:

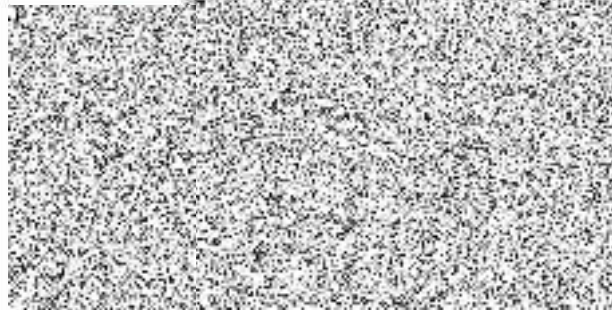
příloha č. 1 - " Soupis přístrojů"

příloha č. 2 - " Živnostenský list " / "Výpis z obchodního rejstříku"

V Praze dne



V Praze dne



Příloha ke smlouvě č. 1 - Soupis přístrojů

RTG Angio jednorovinný Infinix i VF/SP inv.č. 24501 výr.č. ELC1132002

rok výroby: 2011
záruka do: 17.6.2014
umístění přístroje: Klinika zobrazovacích metod, uzel A, patro -1, sál angio,
m.č. 01-02235 (ID: 271051)
nákladové stř.: 9915/79

příslušenství přístroje:	Inv.č.	Vyr.č.
Injektor kontrastní látky Medrad Mark V pro Vis	24857	33813
Zástěna ochranná z Pb gumy	24858	0811/10031

RTG Angio dvourovinný Infinix VF/BP inv.č. 24502 výr.č. ELC1132004

rok výroby: 2011
záruka do: 28.6.2014
umístění přístroje: Dětské kardiocentrum, DN-D1, patro 6, katetrizační sál,
m.č. D1-P6.027
nákladové stř.: 9915/73

příslušenství přístroje:	Inv.č.	Vyr.č.
Injektor kontrastní látky Medrad Mark V pro Vis	24853	33710
Zástěna ochranná z Pb gumy	24855	0911/00055

CT přístroj Aquilion 64 inv.č. 24989 výr.č. HCB1123876

rok výroby: 2011
záruka do: 28.7.2014
umístění přístroje: Klinika zobrazovacích metod, DN-D1, dětské CT pracoviště,
m.č. D1-SP-042
nákladové stř.: 9915/72

příslušenství přístroje:	Inv.	Vyr.č.
Injektor kontrastní látky Medrad	-	301422641600

RTG víceúčelový Ultimax-i inv.č. 25743 výr.č. E1D1262012

rok výroby: 2012
záruka do: 28.11.2014
umístění přístroje: Klinika zobrazovacích metod, uzel A-B, patro -1, skiaskopie,
m.č. 01-02217 (ID:271025)
nákladové stř.:9915/70