

## Smlouva o výpůjčce a o úhradě poskytovaných služeb

uzavřená v souladu se zákonem č. 219/2000 Sb., o majetku České republiky a jejím vystupování v právních vztazích, ve znění pozdějších předpisů, (dále jen „ZMS“), a v souladu s ustanovením § 2193 a násl. zákona č. 89/2012 Sb., občanského zákoníku, ve znění pozdějších předpisů (dále jen „občanský zákoník“).

### Smluvní strany:

#### Půjčitel:

#### Česká republika - Hasičský záchranný sbor Karlovarského kraje

se sídlem: Závodní 205/70, 360 06 Karlovy Vary,

zastoupená: **plk. Ing. Václavem Klemákem,**  
ředitelem Hasičského záchranného sboru Karlovarského kraje

IČO: 70883611

bankovní spojení: Česká národní banka, pobočka Plzeň

číslo účtu: 19-1247881/0710

kontaktní osoba:

(dále jen „půjčitel“)

a

#### Vypůjčitel:

#### Zařízení služeb pro Ministerstvo vnitra

se sídlem: Přípotoční 300/12, Poštovní schránka 45, 101 00 Praha 10

zastoupené: **Mgr. Romanem Švejdou, DiS., MPA**  
ředitelem Zařízení služeb pro Ministerstvo vnitra

IČO: 67779999

DIČ: CZ67779999

bankovní spojení: Česká národní banka, pobočka Praha

číslo účtu: 30320881/0710

kontaktní osoba:

(dále jen „vypůjčitel“)

uzavírají níže uvedeného dne, měsíce a roku tuto:

**smlouvu o výpůjčce  
a o úhradě poskytovaných služeb**

(dále jen „smlouva o výpůjčce“)

**Článek 1**

**Předmět smlouvy o výpůjčce**

1. Půjčitel prohlašuje, že má příslušnost hospodaření k nemovitostem České republiky v areálu stanice Hasičského záchranného sboru Karlovarského kraje na adrese: ul. Sokolovská 764/108A, Karlovy Vary – Rybáře, na pozemcích st. parc. č. 398/2 a 398/5 a k pozemkům parc. č. 398/1, 398/2, 398/3, 398/5, a 398/11, vše zapsáno na listu vlastnictví č. 887, obec Karlovy Vary, katastrální území Rybáře, u Katastrálního úřadu pro Karlovarský kraj, Katastrální pracoviště Karlovy Vary. Předmět smlouvy o výpůjčce zůstává ve vlastnictví České republiky s příslušností hospodaření pro půjčitele.
2. Předmětem smlouvy o výpůjčce jsou **nebytové prostory specifikované v Příloze č. 1 - Seznam poskytovaných nebytových prostor v 1. NP objektu provozní budovy č. p. 764/108A na pozemku st. p. č. 398/2 v k. ú. Rybáře, obec Karlovy Vary – areálu stanice Hasičského záchranného sboru Karlovarského kraje v Karlových Varech (dále jen „předmět smlouvy o výpůjčce“).**
3. Celková účetní hodnota předmětu smlouvy o výpůjčce činí celkem **1.063.360,93 Kč.**
4. Půjčitel prohlašuje, že předmět smlouvy o výpůjčce dočasně nepotřebuje k plnění funkcí státu, ani jiných úkolů v rámci své působnosti nebo stanoveného předmětu činnosti a na základě Rozhodnutí o nepotřebnosti majetku č. 19/2020 ředitele HZS Karlovarského kraje ze dne 04. 11. 2020, kterým bylo rozhodnuto o dočasné nepotřebnosti pro HZS Karlovarského kraje do 31. 12. 2025, jej dává v souladu se ZMS vypůjčitel do bezúplatného užívání a vypůjčitel jej tímto přijímá.
5. Obě smluvní strany uvádějí, že předmět smlouvy o výpůjčce je ve stavu způsobilém smluvnímu užívání.
6. O předání a převzetí předmětu smlouvy o výpůjčce je sepsán a zástupci smluvních stran podepsán protokol, který je **Přílohou č. 2** této smlouvy. Tento protokol bude podepsán před samotným podpisem smlouvy o výpůjčce. Stejný protokol bude podkladem pro předání a převzetí předmětu smlouvy o výpůjčce po jejím ukončení.

**Článek 2**

**Účel smlouvy o výpůjčce**

1. Předmět smlouvy o výpůjčce se předává vypůjčitelu do dočasného užívání pro účely dislokace oddělení dozoru Karlovy Vary, odboru dozoru a kontroly veřejné správy Ministerstva vnitra České republiky. Nebytové prostory – kancelář, sociální zařízení, kuchyňka, chodby a schodiště, které jsou předmětem smlouvy o výpůjčce, budou i nadále

užívány jako kancelář, sociální zařízení, chodby a schodiště. Samotné užívání předmětu výpůjčky je bezúplatné.

2. Bez souhlasu půjčitele nelze předmět smlouvy o výpůjčce užívat k jiným účelům.

### Článek 3

#### Služby spojené s užíváním předmětu smlouvy o výpůjčce a jejich úhrada

1. Vypůjčitel se zavazuje, že uhradí půjčiteli náklady za služby, poskytované v souvislosti s využíváním předmětu smlouvy o výpůjčce, specifikovaným v příloze č. 1 této smlouvy.

Těmito náklady se rozumí náklady za:

- dodávku elektrické energie,
- vodné, stočné a srážkovou vodu,
- dodávku plynu (tepla),
- vybavení sociálního zařízení,
- odvoz odpadů.

2. Smluvní strany se dohodly, že se na úhradě předpokládaných nákladů specifikovaných v odst. 1 tohoto článku bude vypůjčitel podílet následujícím způsobem:

**a) Úhrada nákladů za dodávku elektrické energie – (prostory využívané jenom příslušníky jednotlivých složek)**

Podle vzorce:

$$NKE_a = (NC : PC) \times PK$$

$NKE_a$  - výše nákladů hrazené vypůjčitelem

NC - celkové náklady za dodávku elektrické energie za fakturované období

PC - podlahová plocha objektů v areálu stanice

PK - podlahová plocha předmětu výpůjčky

**b) Úhrada nákladů za dodávku elektrické energie – (společné prostory využívané příslušníky všech dislokovaných složek)**

Podle vzorce:

$$NKE_b = (NC : PC) \times PK$$

$NKE_b$  - výše nákladů hrazené vypůjčitelem

NC - celkové náklady za dodávku elektrické energie za fakturované období

PC - celkový počet zaměstnanců v budově (půjčitel + vypůjčitelé) za fakturované období

PK - počet zaměstnanců vypůjčitele v budově ve fakturovaném období

Počty zaměstnanců budou započteny průměrem za fakturované období. Při výpočtu se u vypůjčitele kalkuluje s 8 hodinovou spotřebou elektrické energie.

Celková úhrada nákladů za dodávku elektrické energie je vypočítaná dle vzorce:

$$NKE = NKE_a + NKE_b$$

**c) Úhrada za vodné a stočné**

Podle vzorce:

$$NKVS = (NC : PC) \times PK$$

NKVS - výše nákladů hrazené vypůjčitelem

NC - celkové náklady za vodné a stočné za fakturované období

PC - celkový počet zaměstnanců v budově (půjčitel a vypůjčitel) za fakturované období  
PK - počet zaměstnanců vypůjčitele v budově ve fakturovaném období  
Počty zaměstnanců budou započteny průměrem za fakturované období.

**d) Úhrada nákladů za srážkovou vodu**

Podle vzorce:

$$\text{NKS}V = (\text{NC} : \text{PC}) \times \text{PK}$$

NKS<sub>V</sub> - výše nákladů hrazené vypůjčitelem

NC - celkové náklady za srážkovou vodu za fakturované období

PC - celkový počet zaměstnanců v budově (půjčitel + vypůjčitelé) za fakturované období

PK - počet zaměstnanců vypůjčitele v budově za období

Počty zaměstnanců budou započteny průměrem za fakturované období.

**e) Úhrada nákladů za dodávku tepla – (prostory využívané jenom příslušníky jednotlivých složek)**

Podle vzorce:

$$\text{NKT}_e = (\text{NC} : \text{PC}) \times \text{PK}$$

NKT<sub>e</sub> - výše nákladů hrazené vypůjčitelem

NC - celkové náklady za dodávku tepla za fakturované období

PC - podlahová plocha objektů v areálu stanice

PK - podlahová plocha předmětu výpůjčky

**f) Úhrada nákladů za dodávku tepla – (společné prostory využívané příslušníky všech dislokovaných složek)**

Podle vzorce:

$$\text{NKT}_f = (\text{NC} : \text{PC}) \times \text{PK}$$

NKE<sub>f</sub> - výše nákladů hrazené vypůjčitelem

NC - celkové náklady za dodávku tepla za fakturované období

PC - celkový počet zaměstnanců v budově (půjčitel + vypůjčitelé) za fakturované období

PK - počet zaměstnanců vypůjčitele v budově ve fakturovaném období

Počty zaměstnanců budou započteny průměrem za fakturované období. Při výpočtu se u vypůjčitele kalkuluje s 8 hodinovou spotřebou tepla.

Celková úhrada nákladů za dodávku tepla je vypočítaná dle vzorce:

$$\text{NKT} = \text{NKT}_e + \text{NKT}_f$$

**g) Úhrada nákladů za odvoz odpadů**

Podle vzorce:

$$\text{NKO} = (\text{NC} : \text{PC}) \times \text{PK}$$

NKO - výše nákladů hrazené vypůjčitelem

NC - celkové náklady za odvoz odpadů za fakturované období

PC - celkový počet zaměstnanců v budově (půjčitel a vypůjčitel) za fakturované období

PK - počet zaměstnanců vypůjčitele v budově ve fakturovaném období

3. Přefakturace nákladů za služby, poskytované v souvislosti s užíváním předmětu smlouvy o výpůjčce, se bude provádět na základě vyúčtujících faktur ve lhůtách, kdy tyto faktury budou půjčiteli doručeny od prvotních dodavatelů.

4. Vypůjčitel se zavazuje hradit náklady dle článku 3 odst. 2 této smlouvy o výpůjčce na základě faktur vystavených půjčitelem a odpovídajících vyúčtování prvotních dodavatelů uvedených služeb. Faktury jsou splatné do 21 dnů ode dne doručení faktury vypůjčiteli. V případě prodlení s úhradou faktury vzniká spolu s nárokem na úhradu dlužné částky též nárok na zákonné úroky z prodlení, které je vypůjčitel povinen uhradit na základě faktury, vystavené půjčitelem, jejíž splatnost je 21 dnů ode dne doručení vypůjčiteli.


#### **Článek 4** **Doba trvání smlouvy o výpůjčce**

1. Půjčitel sjednává plnění na dobu určitou v trvání 5 let, přičemž užívání předmětu smlouvy o výpůjčce vzniká dnem 01. 01. 2021 a zaniká dnem 31. 12. 2025. Pokračování užívacího vztahu tím, že by užívání pokračovalo i po dni, kdy měl užívací vztah skončit, je v souladu s ustanovením § 27 odst. 2 ZMS, vyloučeno.
2. Před uplynutím doby určité lze ukončit užívání předmětu smlouvy o výpůjčce:
  - a) Výpovědí jedné ze smluvních stran; výpovědní lhůta činí 3 měsíce a počíná běžet prvním dnem následujícího kalendářního měsíce po doručení písemné výpovědi druhé smluvní straně.
  - b) Okamžitým ukončením výpůjčky dle ustanovení § 27 odst. 2 ZMS; v případě okamžitého ukončení výpůjčky může půjčitel odstoupit od smlouvy, pokud předmět výpůjčky přestane být pro půjčitele dočasně nepotřebný ve smyslu ustanovení § 27 odst. 1 ZMS. Odstoupení je účinné okamžikem doručení písemného odstoupení druhé smluvní straně.
  - c) Dohodou obou smluvních stran.

#### **Článek 5** **Práva a povinnosti vypůjčitele**

Vypůjčitel se zavazuje:

1. Nepřenechat předmět smlouvy o výpůjčce do užívání třetím osobám.
2. Užívat předmět smlouvy o výpůjčce pouze ke smluvenému účelu.
3. Dodržovat při užívání předmětu smlouvy o výpůjčce veškeré požární, hygienické, bezpečnostní a další předpisy a pečovat o předmět smlouvy o výpůjčce tak, aby nevznikla škoda.
4. Uhradit škody vzniklé na předmětu smlouvy o výpůjčce způsobené zaměstnanci vypůjčitele nebo vzniklé provozem vypůjčitele.
5. Včas informovat půjčitele o nutnosti drobných oprav a běžné údržby předmětu smlouvy o výpůjčce, jinak odpovídá za škodu, která by porušením této povinnosti vznikla.

- 
6. Umožnit vstup určeným pracovníkům půjčitele do prostoru předmětu smlouvy o výpůjčce za účelem kontroly plnění dohodnutých podmínek smlouvy o výpůjčce.
  7. Provádět veškeré stavební úpravy, zásahy do vybavení, silnoproudých, slaboproudých a ostatních instalací (strukturovaná kabeláž, STA, EPS, EZS, kamerový systém, apod.) pouze po předchozím písemném schválení půjčitelem, a to na vlastní náklad, nedohodneme-li se s půjčitelem jinak. Tato dohoda musí být písemná.
  8. Uvést nemovitý majetek dotčený případným technickým zásahem do původního stavu, a to nejpozději do termínu ukončení užívání předmětu smlouvy o výpůjčce.
  9. Po skončení smlouvy o výpůjčce předat předmět smlouvy o výpůjčce půjčiteli do 14 dnů ve stavu, v jakém jej převzal, s přihlédnutím k běžnému opotřebení.

## **Článek 6**

### **Práva a povinnosti půjčitele**

Půjčitel se zavazuje:

1. Zajistit úklid užívaných prostor předmětu smlouvy o výpůjčce a zabezpečit pro sociální zařízení v užívaných prostorách hygienické potřeby.
2. Neprodleně zajistit provedení oprav a běžné údržby, na které byl vypůjčitelem upozorněn, tak, aby nebyl ohrožen chod dislokovaného oddělení dozoru a jeho uložený majetek.
3. Umožnit vypůjčiteli provádět po předchozím odsouhlasení dílčí zásahy do nemovitého majetku půjčitele za účelem provedení technických úkonů nutných pro plnohodnotné zabezpečení činnosti vypůjčitele v prostorách předmětu smlouvy o výpůjčce.
4. Poskytnout parkovací místo pro služební vozidlo dislokovaného oddělení v areálu stanice.

## **Článek 7**

### **Závěrečná ustanovení**

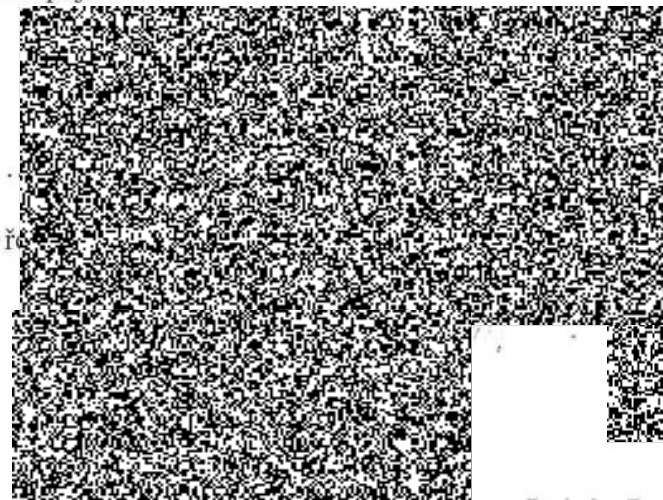
1. Pokud v této smlouvě o výpůjčce není stanoveno jinak, řídí se vztahy z ní vyplývající příslušnými ustanoveními ZMS a občanského zákoníku.
2. Tato smlouva o výpůjčce nabývá platnosti dnem jejího podpisu oběma smluvními stranami a účinnosti dnem jejího zveřejnění v registru smluv dle zákona č. 340/2015 Sb., o registru smluv. Tato smlouva o výpůjčce včetně všech jejích příloh a případných později uzavřených dodatků bude do registru smluv uveřejněna půjčitelem, a to nejdéle do 30 dnů od uzavření této smlouvy o výpůjčce. Informace o zveřejnění této smlouvy o výpůjčce bude doručena druhé smluvní straně na elektronickou adresu uvedenou v záhlaví smlouvy. V případě, že tato smlouva o výpůjčce nebude v registru smluv uveřejněna ani do tří měsíců od jejího uzavření, má se za to, že je smlouva zrušena od počátku.

3. Smluvní strany výslovně souhlasí, že tato smlouva o výpůjčce může být bez jakéhokoliv omezení zveřejněna v registru smluv v souladu se zákonem č. 340/2015 Sb., o registru smluv, i na oficiálních webových stránkách půjčitele a vypůjčitele, a to včetně všech příloh a případných dodatků. Smluvní strany prohlašují, že skutečnosti uvedené v této smlouvě o výpůjčce nepovažují za obchodní tajemství ve smyslu příslušných ustanovení právních předpisů a udělují svolení k jejich užití a zveřejnění bez stanovení jakýchkoliv dalších podmínek.
4. Smluvní strany uzavírají tuto smlouvu o výpůjčce v souladu se zákonem č. 110/2019 Sb., o zpracování osobních údajů, a podle Nařízení Evropského parlamentu a Rady (EU) 2016/679 ze dne 27. dubna 2016 o ochraně fyzických osob v souvislosti se zpracováním osobních údajů a o volném pohybu těchto údajů a o zrušení směrnice 95/46/ES (obecné nařízení o ochraně osobních údajů).
5. Tuto smlouvu o výpůjčce je možno měnit pouze formou písemných a vzestupně očíslovaných dodatků, odsouhlasených oběma smluvními stranami.
6. Tato smlouva o výpůjčce se vyhotovuje ve čtyřech stejnopisech, z nichž každý má platnost originálu a každá smluvní strana obdrží dva výtisky.
7. Nedílnou součástí této smlouvy o výpůjčce jsou:
  - a) **Příloha č. 1** - Seznam poskytovaných nebytových prostor v 1. NP objektu provozní budovy č. p. 764/108A na pozemku st. p. č. 398/2 v k. ú. Rybáře, obci Karlovy Vary - areálu stanice HZS Karlovarského kraje v Karlových Varech, ul. Sokolovská 764/108A.
  - b) **Příloha č. 2** - Protokol o předání a převzetí předmětu smlouvy o výpůjčce.

V Karlových Varech dne: 17. 12. 2020

V Praze dne: 11. 12. 2020

Za půjčitele:



Za vypůjčitele:



Jan Svejda, DiS., MPA  
ředitel  
Úřad pro Ministerstvo vnitra

## Příloha č. 1

ke smlouvě o výpůjčce a o úhradě poskytovaných služeb

Seznam poskytovaných nebytových prostor v 1. NP objektu provozní budovy č. p. 764/108A na pozemku st. p. č. 398/2 v k. ú. Rybáře, obec Karlovy Vary - areálu stanice HZS Karlovarského kraje v Karlových Varech, ul. Sokolovská 764/108A.

| Číslo místnosti:      | Název:             | Plocha:                     | Poznámky:                                  |
|-----------------------|--------------------|-----------------------------|--|
| č. 116                | Kancelář           | 15,46 m <sup>2</sup>        |  |
| č. 117                | Předsín kanceláří  | 7,01 m <sup>2</sup>         | společné prostory pro zaměstnance HZS a MV |
| č. 118                | Chodba a schodiště | 54,65 m <sup>2</sup>        | společné prostory pro zaměstnance HZS a MV |
| č. 121                | Kuchyňka           | 8,51 m <sup>2</sup>         | společné prostory pro zaměstnance HZS a MV |
| č. 122                | WC muži            | 9,46 m <sup>2</sup>         | společné prostory pro zaměstnance HZS a MV |
| č. 123                | Úklid              | 1,95 m <sup>2</sup>         | společné prostory pro zaměstnance HZS a MV |
| č. 124                | WC ženy            | 9,17 m <sup>2</sup>         | společné prostory pro zaměstnance HZS a MV |
| <b>Plocha celkem:</b> |                    | <b>106,21 m<sup>2</sup></b> |  |



## Příloha č. 2

ke smlouvě o výpůjčce a o úhradě poskytovaných služeb

### Protokol o předání a převzetí

**Předávající:** Hasičský záchranný sbor Karlovarského kraje

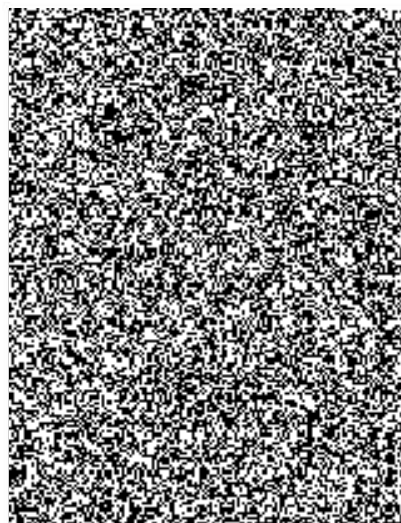
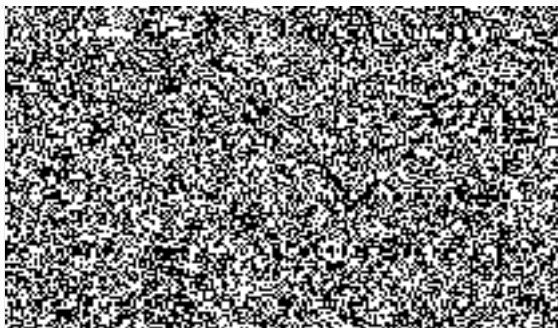
**Přebírající:** Zařízení služeb pro Ministerstvo vnitra

**Předmět fyzického předání:**

předmět smlouvy o výpůjčce - **nebytové prostory v 1. NP provozní budovy č. p. 764/108A** na pozemku st. p. č. 398/2 v k. ú. Rybáře, obec Karlovy Vary - areálu **stanice HZS Karlovarského kraje v Karlových Varech**, ul. Sokolovská 764/108A, specifikované v Příloze č. 1 této smlouvy.

Předání nebytových prostor se uskutečnilo na základě Smlouvy o výpůjčce a o úhradě poskytovaných služeb ze dne .....17.12.2020.....

Za půjčitele předal dne: 15. 12. 2020



15. 12. 2020