



EVROPSKÁ UNIE  
Fond soudržnosti  
Operační program Životní prostředí

Ministerstvo životního prostředí

## Smlouva o dílo (č. j. KRPM-102454-20/ČJ-2020-1400VZ)

Smluvní strany uzavírají ve smyslu § 2586 a násl. zákona č. 89/2012 Sb., občanský zákoník, ve znění pozdějších předpisů (dále jen „občanský zákoník“), na plnění veřejné zakázky „**KŘP Omk – OPŽP 100 – OOP Litovel, Havlíčkova 818/56, CZ.05.5.18/0.0/0.0/18\_100/0009256**“ tuto Smlouvu o dílo (dále jen „Smlouva“).

### Smluvní strany

#### 1. Objednatel:

Sídlo:  
Zastoupená:  
Kontaktní osoby:

**Česká republika – Krajské ředitelství policie Olomouckého kraje**

tř. Kosmonautů 189/10, Hodolany, 779 00 Olomouc  
plk. Ing. Liborem Krejčíříkem, náměstkem ředitele pro ekonomiku  
RNDr. Josef Kaštil, vedoucí oddělení správy nemovitého majetku,  
tel. 974 761 590

Vladimír Blaho, stavební skupina, tel. 974 761 584

Stanislav Haltmar, stavební skupina, tel. 974 761 582

Ing. Stanislav Prokeš, slaboproudá technika, tel. 974 761 281

Ivana Šponerová, problematika BOZP, tel. 974 761 571

Ing. Kateřina Nemravová, problematika PO, tel. 974 761 573

Ing. Bc. Barbora Soukupová, problematika vodního a odpadového  
hospodářství, tel. 974 761 577

E-mail:

krpm.osm.osnm.stav@pcr.cz

IČO:

720 51 795

DIČ:

není plátcem DPH

Bankovní spojení:

ČNB, pobočka Ostrava

Číslo účtu:

20931881/0710

ID datové schránky:

6jwhpv6

(dále jen „objednatel“)

a

#### 2. Zhotovitel:

Sídlo:  
Zastoupená:  
Kontaktní osoba:  
Tel.:

**FACTORY 2014 a.s.**

Palackého 824/28, 784 01 Litovel

E-mail:

IČO:

03161846

DIČ:

CZ03161846

Bankovní spojení:

UniCredit Bank Czech Republic and Slovakia, a.s.,

Číslo účtu:

2110368833/2700

Číslo účtu:

Československá obchodní banka, a.s.,

293395121/0300

ID datové schránky:

dz2kf7c

zapsaná v obchodním rejstříku vedeném Krajským soudem v Ostravě, oddíl B, vložka 10592

(dále jen „zhotovitel“)



EVROPSKÁ UNIE  
Fond soudržnosti  
Operační program Životní prostředí

Ministerstvo životního prostředí

### Článek I. Kompetence

1. Kontaktní osoby objednatele a technický dozor stavebníka dle odst. 4 tohoto článku jsou pověřené řešením technických problémů, kontrolou provedených a zakrývaných konstrukcí a prací, předáním staveniště, odsouhlasením soupisu provedených prací, převzetím dokončeného díla a předběžným projednáváním změn a doplňků díla a odpovědné za celkovou koordinaci stavby.
2. Pouze vedoucí oddělení správy nemovitého majetku RNDr. Josef Kaštil je oprávněn vést předběžná jednání týkající se veškerých změn díla, vč. rozšíření či redukce smluvních prací.
3. Pouze zástupce objednatele plk. Ing. Libor Krejčířík je oprávněn provádět příslušná rozhodnutí týkající se veškerých změn díla, vč. rozšíření či redukce smluvních prací.
4. Zástupcem zhotovitele pro věci technické a odpovědným pracovníkem oprávněným odborným vedením provádění stavby ve smyslu ustanovení § 160 odst. 1 zákona č. 183/2006 Sb., o územním plánování a stavebním řádu, ve znění pozdějších předpisů (dále jen „stavební zákon“), který má pro tuto činnost oprávnění dle zákona č. 360/1992 Sb., o výkonu povolání autorizovaných architektů a o výkonu povolání autorizovaných inženýrů a techniků činných ve výstavbě, ve znění pozdějších předpisů, (dále jen „zákon o autorizaci“; doklad o pověření stavbyvedoucím bude doložen objednateli nejpozději před podpisem Smlouvy), odpovědným za realizaci díla, řízení stavebních prací, koordinaci poddodavatelů a řešení všech problémů souvisejících s realizací díla je: [REDACTED] **stavbyvedoucí**. Tento zástupce je povinen být osobně přítomen na místě provádění díla nebo být dosažitelný mobilním telefonem na tel. čísle: [REDACTED] po celou dobu provádění díla.
5. Technickým dozorem stavebníka (dále jen „TDS“) nad prováděným dílem bude dle § 152 odst. 4 stavebního zákona objednatelům určená fyzická osoba oprávněná dle zákona o autorizaci.

### Článek II. Předmět smlouvy

1. Předmětem Smlouvy je závazek zhotovitele řádně a včas zhotovit a předat ve sjednané kvalitě dílo podrobně specifikované v odstavci 3 a 4 tohoto článku Smlouvy (dále jen „dílo“). Předmětem Smlouvy je rovněž závazek objednatele zaplatit zhotoviteli sjednanou cenu za řádně a včas zhotovené a předané dílo.
2. Podkladem pro uzavření Smlouvy je nabídka zhotovitele ze dne: 4. 11. 2020, která byla na základě zadávacího řízení vedeného v národním elektronickém nástroji (NEN) pod evidenčním číslem **N006/20/V00027521** na podlimitní VZ zadávanou ve zjednodušeném podlimitním řízení s názvem „KŘP Omk – OPŽP 100 – OOP Litovel, Havlíčkova 818/56, CZ.05.5.18/0.0/0.0/18\_100/0009256“, vybrána jako nejvhodnější.
3. Zhotovitel se zavazuje provést stavební práce na objektu PČR OOP Litovel, Havlíčkova 818/56, k. u. Litovel, dle projektové dokumentace s názvem „KŘP Omk – OPŽP 100 – OOP Litovel, Havlíčkova 818/56“ vyhotovené v listopadu 2018 (dále jen „PD“), která je formou přílohy č. 1 nedílnou součástí smlouvy. Náplní díla je provedení stavebních prací, sanace obvodového a vnitřního zdiva a vyspárování podlah garáží, výměna výplní otvorů, zateplení obvodového pláště systémem ETICS, zateplení půdního prostoru, výměna střešní krytiny, nový hromosvod, demontáž a zpětná montáž mříží, odstranění stávajících střešních stožárů a instalace stožárů nových, elektropráce-slaboproud, oprava nadstřešení vstupu, rekonstrukce kotelny, výměna



termostatických ventilů a vyregulování otopného systému.

4. Realizace díla bude provedena v rozsahu smlouvy dle PD, a to včetně soupisu stavebních prací, dodávek a služeb s výkazem výměr, které jsou nedílnou součástí PD. Soupis stavebních prací, dodávek a služeb s výkazem výměr je řazen jako příloha č. 2 smlouvy. Detailní popis a další podrobnosti stavby jsou popsány v PD. PD byla zpracována v souladu s vyhláškou č. 499/2006 Sb., o dokumentaci staveb, ve znění pozdějších předpisů, a obsahuje dokumentaci pro provádění stavby odpovídající druhu, rozsahu a významu stavby, v podrobnostech pro tento stupeň dokumentace obvyklý.
5. Zhotovitel prohlašuje, že objednatel předanou PD posoudil s odbornou péčí a že ji shledal bez věcných, formálních, technických a jiných závad.
6. Zhotovitel bere na vědomí následující povinnosti, jejichž zajištění jde na jeho vrub a jsou zahrnuty v ceně díla:
  - zajištění potřebných ploch mimo vlastní staveniště v majetku města Litovle, provedení nutných prací včetně přístupu na staveniště, zajištění povolených skládek pro odpady vzniklé ze stavby a úhrada poplatků souvisejících s realizací předmětu díla a ostatních poplatků souvisejících,
  - řádné provedení veškerých dodávek a prací obsažených v předané PD, zajištění a předání dokumentace skutečného provedení stavby ve dvojím vyhotovení a veškerých dokladů určených k předání dokončené stavební akce v souladu s čl. VII. Smlouvy,
  - zajištění rozvodu elektrické energie pro provedení předmětu díla ze stávající sítě elektrického vedení a zajištění odběru vody pro provedení předmětu díla ze stávajícího odběru OOP Litovel,
  - zajištění podružného měření dle přípojovacích míst určených objednatel. Odběr elektrické energie a vody bude uhrazen zhotovitelem na základě skutečné spotřeby těchto komodit,
  - zhotovitel se stává původcem všech odpadů vzniklých v souvislosti s realizací předmětného díla a bude s odpady zacházet ve smyslu zákona č. 185/2001 Sb., o odpadech a změně některých dalších zákonů, ve znění pozdějších předpisů,
  - zhotovitel na vlastní náklady a nebezpečí zajišťuje likvidaci všech odpadů vzniklých v souvislosti s realizací díla, povolení vstupu na cizí pozemky, povolení překopů atd., veškerá projednání a úhradu poplatků v souvislosti s realizací díla.
  - opatření spojená se zajištěním bezpečnosti a ochrany zdraví při práci, požární ochrany a protiprachových zábran,
  - opatření všech písemných zpráv, písemných vstupů a prezentací vizuální identitou projektu, tj. logy Evropské unie dle Grafického manuálu publicity z Operačního programu životního prostředí (dále jen „OPŽP“). Výše uvedeným způsobem budou označeny také veškeré originální účetní doklady. Zhotovitel je povinen označovat veškeré originální účetní doklady názvem programu OPŽP včetně jeho registračního čísla CZ.05.5.18/0.0/0.0/18\_100/0009256“ a informací, že projekt je spolufinancován EU,
  - zajištění každodenního úklidu staveniště a přístupových cest,
  - provádění průběžné fotodokumentace při realizaci díla (především zakrývaných konstrukcí a prací),



EVROPSKÁ UNIE  
Fond soudržnosti  
Operační program Životní prostředí

Ministerstvo životního prostředí

- respektování podmínek stanovených v Rozhodnutí stavebního úřadu MV ČR (kopie se po jeho vydání stane formou dodatku ke Smlouvě součástí přílohy č. 4 Smlouvy),
  - provedení všech zkoušek, revizí a dalších nutných zkoušek k prokázání kvality a bezpečné provozuschopnosti díla a jeho součástí, včetně podrobných technických záznamů o průběhu a výsledcích těchto zkoušek,
  - poskytnutí součinnosti objednateli, případně TDS a státním orgánům oprávněným provádět na stavbě stavební dohled, kontrolu či inspekci,
  - zajištění přípravy kompletní dokladové části a účast na kolaudaci stavby,
  - úplné dokončení stavby, její vyklizení, včetně jejího řádného úklidu, vyklizení staveniště, předání a převzetí díla v souladu s čl. VII. Smlouvy.
7. Dojde-li při realizaci díla k jakýmkoliv změnám, doplňkům nebo rozšířením předmětu díla, vyplývajícím z podmínek při provádění díla z odborných znalostí zhotovitele nebo z vady PD je zhotovitel povinen na tyto změny upozornit objednatele a TDS bez zbytečného odkladu, provést soupis těchto změn, doplňků nebo rozšíření, zajistit jejich odsouhlasení projektantem, ocenit je podle jednotkových cen použitých pro návrh ceny díla, a pokud to není možné, tak podle jím navrhovaných cen, a předložit tento soupis s řádným zdůvodněním objednateli nebo jeho zástupci ve věcech technických k odsouhlasení. Teprve po odsouhlasení soupisu objednatel, na základě schváleného Protokolu o posouzení změn v průběhu stavby, vyzve objednatel zhotovitele k předložení nabídky na provedení těchto dodatečných stavebních prací v souladu s příslušnými ustanoveními zákona č. 134/2016 Sb., o zadávání veřejných zakázek, v platném znění, za účelem uzavření dodatku Smlouvy. Jakmile dojde k podpisu dodatku Smlouvy oběma smluvními stranami, realizuje zhotovitel v dodatku uvedené změny a objednatel řádně a včas uhradí zhotoviteli mimořádné výdaje s tímto související. Pokud tak zhotovitel neučiní, má se za to, že práce a dodávky jím realizované byly v předmětu díla a v jeho ceně zahrnuty. V případě, že do doby podpisu dodatku Smlouvy nebude možné pokračovat v realizaci díla, strany zahájí jednání o úpravě termínu dokončení díla.
8. Dojde-li při realizaci předmětu díla k jakýmkoliv změnám, doplňkům nebo rozšíření předmětu díla na základě požadavku objednatele, je objednatel povinen předat zhotoviteli soupis těchto změn, který zhotovitel ocení podle jednotkových cen použitých pro návrh ceny díla a pokud to není možné, tak podle jím navrhovaných cen. Po schválení protokolu o posouzení těchto změn objednatel vyzve objednatel zhotovitele k předložení nabídky na provedení těchto dodatečných stavebních prací v souladu s příslušnými ustanoveními zákona č. 134/2016 Sb., o zadávání veřejných zakázek, v platném znění, za účelem uzavření dodatku Smlouvy. Teprve po uzavření dodatku Smlouvy na předmětné práce mohou být tyto změny realizovány a následně uhrazeny. Tyto změny mohou být důvodem pro změnu termínu dokončení díla. V případě, že do doby podpisu dodatku Smlouvy nebude možné pokračovat v realizaci díla, bude zahájeno jednání o úpravě termínu dokončení díla.
9. Zhotovitel je povinen zajistit a financovat veškeré poddodavatelské práce a nese za ně odpovědnost v plném rozsahu v souladu s čl. IX. Smlouvy.
10. Zhotovitel může navrhnout použití obdobných či kvalitativně lepších materiálů, výrobků nebo technologií za předpokladu zlepšení technických a užitných parametrů daných PD. K navrženému řešení doloží zhotovitel vyčíslení úspor, písemný souhlas projektanta a zdůvodnění, které předloží objednateli ke schválení. Bez písemného souhlasu objednatele



EVROPSKÁ UNIE  
Fond soudržnosti  
Operační program Životní prostředí

Ministerstvo životního prostředí

nesmí být použity jiné materiály, technologie nebo výrobky proti PD. Současně se zhotovitel zavazuje a odpovídá za to, že při realizaci díla použije pouze suroviny, materiály a výrobky, které mají platné certifikáty, případně atesty na jakost. Platné doklady o certifikaci, atesty o jakosti a kompletnosti výrobků, případně doklady o shodě pro všechny použité suroviny, materiály a výrobky budou předány objednateli při předání a převzetí díla.

11. Pokud zhotovitel použije suroviny, materiály či výrobky bez certifikace popř. atestu na jakost, je povinen na písemné vyzvání objednatele provést okamžitě nápravu a dané materiály odstranit. Veškeré náklady s tím spojené nese zhotovitel.
12. Zhotovitel potvrzuje, že se v plném rozsahu seznámil s rozsahem a povahou díla, že jsou mu známy veškeré technické, kvalitativní a jiné podmínky nezbytné k realizaci díla, že disponuje takovými kapacitami a odbornými znalostmi, které jsou k provedení díla ve stanoveném termínu nezbytné.

### Článek III.

#### Doba a místo plnění

1. Místem plnění je budova OOP PČR Litovel, Havlíčkova 818/56. Zhotovitel si na vlastní náklady zajistí zábor pozemků pro účely stavby. Místo plnění je zároveň místem staveniště.
2. Termín zahájení díla: 1. března 2021.
3. Termín zhotovení a předání díla objednateli: 29. října 2021.
4. Zhotovitel zahájí stavební práce na samotné realizaci díla dnem předání a převzetí staveniště. O předání a převzetí staveniště bude zástupci smluvních stran podepsán předávací protokol.
5. Zhotovitel bude vyzván k převzetí staveniště nejpozději dva dny před termínem zahájení díla, pokud se strany nedohodnou jinak. Pokud předá objednatel zhotoviteli staveniště po smluvně stanoveném dnu zahájení stavebních prací, bude termín dokončení stavebních prací posunut maximálně o tolik dní, o kolik dní později došlo k předání staveniště.
6. Zhotovitel ukončí práce na díle a připraví dílo k předání bez vad a nedodělků objednateli v souladu s čl. VII. Předání díla, a to v termínu stanoveném v čl. III. odst. 3 Smlouvy.
7. Zhotovitel je povinen předložit objednateli aktualizovaný harmonogram prací prováděného díla, který předložil v nabídce, v souladu se skutečným termínem zahájení stavby, a to nejpozději v den předání a převzetí staveniště. V tomto harmonogramu musí být uvedeny základní druhy prací v členění alespoň na stavební díly hlavní stavební výroby, přidružené stavební výroby a montáží a u nich uveden předpokládaný termín realizace. Tento harmonogram, oboustranně potvrzený technickými zástupci stran, je formou přílohy č. 3 nedílnou součástí Smlouvy. V průběhu realizace díla bude zhotovitelem harmonogram prací aktualizován, a to alespoň 1x měsíčně.
8. Dostane-li se zhotovitel do prodlení se zhotovením nebo předáním díla objednateli, je povinen zaplatit objednateli smluvní pokutu ve výši 15 000 Kč za každý i započatý den prodlení.
9. Zaplacením jakékoli smluvní pokuty zhotovitelem objednateli dle této Smlouvy nezaniká právo objednatele na náhradu škody.

### Článek IV.

#### Cena díla

1. Cena díla je stanovena na základě nabídkové ceny, kterou zhotovitel předložil ve své nabídce



EVROPSKÁ UNIE  
Fond soudržnosti  
Operační program Životní prostředí

Ministerstvo životního prostředí

na předmětnou veřejnou zakázku. Celková cena díla je nezaokrouhleným součtem všech položek uvedených v kompletním soupisu prací a materiálů nutných k provedení realizace díla dle „Výkazu výměr“.

#### **Celková cena díla:**

Celková cena díla bez DPH:.....	<b>7 694 526,39 Kč</b>
Sazba DPH (21 %):.....	<b>1 615 850,54 Kč</b>
Celková cena díla včetně DPH činí:.....	<b>9 310 376,93 Kč</b>

2. Cena díla zahrnuje veškeré náklady zhotovitele spojené s provedením předmětu díla.
3. Cena díla je cenou nejvýše přípustnou, kterou je možno překročit pouze za podmínek stanovených ve Smlouvě, obsahuje veškeré náklady a zisk zhotovitele nezbytné k realizaci díla v cenové úrovni k datu předání díla. Jednotkové ceny výkazu výměr jsou pevné a jsou sjednány bez daně z přidané hodnoty.
4. Zhotovitel se seznámil se všemi okolnostmi a podmínkami, které mohou mít jakýkoliv vliv na cenu díla, mimo okolností, které nebyly předvídatelné v době uzavření Smlouvy. Pokud bude zhotovitelem v průběhu provádění díla zjištěno, že výkaz výměr stanovený v položkovém rozpočtu neodpovídá skutečné potřebě pro zhotovení díla nebo neobsahuje práce, dodávky či materiál potřebný ke zhotovení díla, nezakládá to právo na změnu termínu dokončení díla či právo na navýšení ceny díla, neboť ta byla mezi stranami sjednána dohodou s tím, že předmět díla je definován výlučně PD. Toto neplatí, pokud nastane potřeba dalších prací, které PD nspecifikovala, ani je zhotovitel nemohl z předaných podkladů předem zjistit, např. skryté překážky, dodatečné požadavky orgánů státní správy a dalších.
5. Cena díla nesmí být měněna v souvislosti s inflací české měny, hodnotou kurzu české měny vůči zahraničním měnám či jinými faktory s vlivem na měnový kurz, stabilitou měny nebo cla.

#### Článek V. Platební podmínky

1. Objednatel neposkytuje jakékoliv formy zálohových plateb.
2. Zhotovitel bude cenu díla fakturovat průběžně samostatnými daňovými doklady (dále jen „faktura“) za každou část samostatně dle odst. 4 tohoto čl. Smlouvy na základě odsouhlaseného věcného plnění (fyzicky skutečně provedené práce a dodávky).
3. Zhotovitelem vystavené faktury budou objednatelem hrazeny průběžně 1x měsíčně, přičemž dnem zdanitelného plnění je poslední den příslušného měsíce. Zhotovitel předloží objednateli a TDS vždy do pátého dne následujícího měsíce Zjišťovací protokol, jehož nedílnou součástí je Soupis provedených prací a dodávek ke dni zdanitelného plnění odsouhlasený jeho technickým dozorem. Objednatel je povinen se k tomuto Soupisu vyjádřit do pěti dnů od jeho obdržení. Po podepsání Zjišťovacího protokolu technickým dozorem objednatele vystaví zhotovitel fakturu nejpozději do posledního dne měsíce následujícího po termínu zdanitelného plnění fakturovaných prací. Faktura bude obsahovat cenu bez DPH, DPH a cenu včetně DPH.
4. Faktura musí dále obsahovat: označení faktury a její číslo, firmu (jméno) a sídlo zhotovitele a objednatele, jejich identifikační čísla, údaj o zápisu v obchodním rejstříku (nebo jiné evidenci včetně spisové značky), předmět plnění, číslo Smlouvy, cenu díla k úhradě a označení názvu veřejné zakázky „KŘP Omk – OPŽP 100 – OOP Litovel, Havlíčkova 818/56,



EVROPSKÁ UNIE  
Fond soudržnosti  
Operační program Životní prostředí

Ministerstvo životního prostředí

CZ.05.5.18/0.0/0.0/18\_100/0009256". Přílohou každé faktury musí být kopie vzájemně odsouhlaseného Zjišťovacího protokolu, z něhož je patrný objem provedených dodávek a prací za příslušný měsíc, jinak není objednatel povinen fakturu uhradit.

5. Objednatel uhradí fakturu zhotoviteli nejpozději do třiceti dnů po jejím doručení. Objednatel není v prodlení, předchází-li termín splatnosti faktury uvedený zhotovitelem termínu splatnosti uvedenému v předchozí větě tohoto odstavce. Faktury se považují za proplacené okamžikem odepsání fakturovaných částek z účtu objednatele ve prospěch zhotovitele. Poslední faktura v kalendářním roce může být vystavena zhotovitelem a zároveň doručena objednateli nejpozději do 15. prosince. Později vystavená faktura bude vrácena zhotoviteli k jejímu novému vystavení v následujícím roce, přičemž doba splatnosti takto nově vystavené faktury je vzhledem k rozpočtovým možnostem objednatele šedesát dní.
6. Nedojde-li mezi stranami k dohodě při odsouhlasení množství nebo druhu provedených prací, je zhotovitel oprávněn fakturovat pouze práce, u kterých nedošlo k rozporu. Pokud bude faktura zhotovitele obsahovat i práce, které nebyly objednatelem odsouhlaseny, nebo bude vystavena v rozporu se Smlouvou nebo bude obsahovat nesprávné údaje, je objednatel oprávněn fakturu vrátit k nápravě zhotoviteli nejpozději do data její splatnosti, aniž by se tímto dostal do prodlení se splatností faktury.
7. Zhotovitel je oprávněn fakturovat provedené práce a dodávky maximálně do 90 % celkové ceny díla včetně DPH. Zbývající část minimálně ve výši 10 % celkové ceny díla včetně DPH uhradí objednatel zhotoviteli až po odstranění všech případných vad a nedodělků uvedených v protokolu o předání a převzetí díla; v případě bezvadného díla po podpisu protokolu o předání a převzetí díla.
8. Zbývající část v minimální výši 10 % z celkové ceny díla včetně DPH, uhradí objednatel na základě konečné faktury zhotovitele, kterou je zhotovitel oprávněn vystavit až po odstranění všech případných vad a nedodělků uvedených v protokolu o předání a převzetí díla; v případě bezvadného díla po podpisu protokolu o předání a převzetí díla. Konečná faktura musí mimo jiných náležitostí (čl. V. odst. 4) obsahovat:
  - výslovný název konečné faktury („konečná faktura“),
  - celkovou sjednanou cenu bez DPH,
  - soupis všech předchozích uhrazených faktur bez DPH,
  - částku zbývající k úhradě bez DPH a vč. DPH.

Bez kterékoliv z těchto náležitostí je objednatel oprávněn ji s odůvodněním vrátit zhotoviteli. Pokud byly v protokolu o předání a převzetí díla uvedeny vady a nedodělky, musí být přílohou konečné faktury kopie dokladu prokazující odstranění všech těchto vad a nedodělků; v případě bezvadného díla kopie protokolu o předání a převzetí díla; v opačném případě není objednatel povinen konečnou fakturu uhradit. Objednatel uhradí konečnou fakturu zhotovitele ve lhůtě a v souladu s tímto článkem.

9. Dostane-li se objednatel do prodlení s úhradou ceny díla, je povinen zaplatit zhotoviteli úrok z prodlení ve výši 0,015 % z dlužné částky za každý den prodlení.
10. Fakturu za provedené práce může zhotovitel předložit pouze jedenkrát měsíčně. V případě chyby musí zhotovitel předložit opravenou fakturu.



11. Objednatel je oprávněn provést zápočet svého nároku na zaplacení smluvní pokuty nebo nároku na náhradu škody proti nároku zhotovitele na zaplacení ceny díla.

#### Článek VI. Provádění díla

1. Zhotovitel je povinen vyzvat objednatele a TDS ke kontrole doposud provedených a plánovaných prací, které v dalším postupu budou zakryty nebo se stanou nepřístupnými, nejpozději tři dny před zakrytím či znepřístupněním písemně (e-mailem), nebo zápisem ve stavebním deníku a o provedeném zápise písemně informovat zástupce objednatele ve věcech technických Vladimíra Blaha, popř. Stanislava Haltmara a TDS, v souladu s čl. I Smlouvy. Neučiní-li tak zhotovitel, je povinen dodatečně na žádost objednatele odkrýt dílo, které bylo zakryto nebo které se stalo nepřístupným na svůj náklad. Nedostaví-li se zástupce objednatele nebo TDS do tří dnů, kdy se o této skutečnosti dozvěděl, nejpozději do termínu oznámeného zakrytí, budou konstrukce zakryty bez práva mimořádného odkrytí díla.
2. Zhotovitel v plné míře zodpovídá za bezpečnost a ochranu zdraví všech osob v prostoru staveniště a zabezpečí jejich vybavení ochrannými pracovními pomůckami. Dále se zhotovitel zavazuje k dodržování předpisů požárních, hygienických a o ochraně životního prostředí.
3. Stavební a montážní práce se zhotovitel zavazuje vykonávat v souladu s právními předpisy vztahujícími se k bezpečnosti práce, jmenovitě nařízením vlády č. 591/2006 Sb., o požadavcích na bezpečnost a ochranu zdraví při práci na staveništích, v platném znění, a zákonem č. 309/2006 Sb., o zajištění dalších podmínek bezpečnosti a ochrany zdraví při práci, v platném znění, a dále tak, jak je uvedeno v příslušných částech stavebního řešení PD.
4. Veškeré odborné práce se zhotovitel zavazuje vykonávat prostřednictvím pracovníků s příslušnou kvalifikací. Potřebný doklad o kvalifikaci pracovníků je zhotovitel na požádání objednatele povinen doložit. Zhotovitel je povinen zajistit nad realizací díla odborný dohled dle čl. I. odst. 4 Smlouvy a postup prací organizovat tak, aby nenastaly překážky v plynulém postupu prací při realizaci díla.
5. Zhotovitel je povinen při realizaci díla dodržovat veškeré ČSN a bezpečnostní předpisy, veškeré zákony a jejich prováděcí vyhlášky, které se týkají jeho činnosti, a podmínky uvedené v zadávací dokumentaci a PD. Pokud nedodržením tohoto ustanovení ze strany zhotovitele vznikne jakákoliv škoda, nese veškeré náklady s tím spojené zhotovitel.
6. Zhotovitel je povinen na své náklady zajistit dílo proti krádeži a vniknutí neoprávněných osob.
7. Pokud zaviněnou činností zhotovitele dojde ke způsobení škody objednateli nebo jiným subjektům, je zhotovitel povinen bez zbytečného odkladu uvést věci do předchozího stavu a není-li to možné, tak škodu finančně uhradit. Veškeré náklady s tím spojené nese zhotovitel.
8. Zhotovitel je povinen být pojištěn proti škodám způsobeným jeho činností včetně možných škod zaviněných pracovníky zhotovitele, a to minimálně do výše celkové ceny díla. Stejně podmínky je zhotovitel povinen zajistit u svých poddodavatelů. Doklady o pojištění je povinen na požádání předložit objednateli.
9. Objednatel a TDS jsou oprávněni dle svého uvážení svolávat jednání se zhotovitelem o průběhu prací (např. kontrolní dny stavby a další jednání), ke kterým přizve zástupce subjektů zainteresovaných na výstavbě (např. projektanta, orgány státní správy, odborné služby objednatele apod.). Zástupce zhotovitele je povinen se těchto jednání účastnit a zaujmout k





- řešeným problémům stanovisko, případně si přizvat zástupce poddodavatele, bude-li jeho účast nutná. Z kontrolního dne bude pořízen záznam do stavebního deníku nebo samostatný zápis. Zhotovitel je povinen zajistit účast poddodavatele.
10. Zhotovitel je povinen vést ode dne převzetí staveniště o pracích, které provádí, stavební deník v rozsahu přílohy č. 16 vyhlášky č. 499/2006 Sb., o dokumentaci staveb, v platném znění, do kterého je povinen zapisovat všechny skutečnosti rozhodné pro plnění Smlouvy. Zejména je povinen zapisovat údaje o počtu pracovníků, druhu techniky, počasí, o časovém postupu prací, jejich jakosti, zdůvodnění odchylek prováděných prací od PD, informace o zakrývání konstrukcí a částí stavby apod. Povinnost vést stavební deník končí dnem, kdy budou odstraněny všechny vady a nedodělky.
  11. Ve stavebním deníku musí být uvedeno mimo jiné:
    - název, sídlo, IČO (případně DIČ) zhotovitele,
    - název, sídlo, IČO (případně DIČ) objednatele,
    - název, sídlo, IČO (případně DIČ) zpracovatele DPS,
    - rozhodnutí stavebního úřadu MV ČR,
    - přehled všech provedených zkoušek jakosti,
    - seznam dokumentace stavby včetně veškerých změn a doplňků,
    - seznam dokladů a úředních opatření týkajících se stavby,
    - seznam konstrukcí a prací podléhajících kontrole dle odst. 1 tohoto článku Smlouvy.
  12. Veškeré listy stavebního deníku musí být očíslovány.
  13. Zápisy do stavebního deníku čitelně zapisuje a podepisuje stavbyvedoucí vždy ten den, kdy byly práce provedeny. Mezi jednotlivými záznamy nesmí být vynechána volná místa. Mimo stavbyvedoucího může do stavebního deníku provádět potřebné záznamy pouze zástupce objednatele ve věcech technických, TDS, případně jiný objednatelem pověřený zástupce, zpracovatel PD, koordinátor BOZP nebo příslušné orgány státní správy.
  14. Nesouhlasí-li stavbyvedoucí se zápisem, který učinil zástupce objednatele ve věcech technických nebo jiný objednatelem pověřený zástupce, případně zpracovatel projektu do stavebního deníku, musí k tomuto zápisu připojit svoje stanovisko nejpozději do pěti pracovních dnů, jinak se má za to, že s uvedeným zápisem souhlasí. O takových provedených zápisech ve stavebním deníku je zhotovitel povinen neprodleně informovat zástupce objednatele ve věcech technických a TDS písemně e-mailem.
  15. V případě zápisu zhotovitele, ke kterému je třeba stanovisko objednatele a TDS, se zhotovitel zavazuje tuto skutečnost bezodkladně oznámit kontaktní osobě objednatele včetně TDS písemně e-mailem, který je povinen vyjádřit se k tomuto zápisu do pěti pracovních dnů ode dne, kdy byl o této skutečnosti zhotovitelem informován.
  16. Stavební deník, který vede stavbyvedoucí zhotovitele, musí být uložen na stavbě na přístupném místě dostupný kontrole v pracovních dnech v době od 7:00 hodin do 15:30 hodin. Mimo tuto dobu lze stavební deník odnášet ze stavby pouze po vzájemné dohodě obou stran. Zápisy ve stavebním deníku se nepovažují za změnu Smlouvy, ale slouží jako podklad pro vypracování



doplňků a změn Smlouvy.

17. Staveništěm se rozumí prostor určený PD pro stavbu a zařízení staveniště. Veškeré stavební práce na něm budou probíhat v pracovních dnech od 06:30 hodin do 15:30 hodin, v jiné době pouze po předchozí dohodě s objednatelem.
18. Vlastní staveniště je v katastru nemovitostí vymezeno stavebními parcelami č. 37; v k. ú. Litovel, jedná se především o obvod stavby. V případě, že zhotovitel bude potřebovat pro realizaci stavby přilehlé pozemky v majetku města Zábřeh, zajistí si pro účely stavby potřebná povolení sám na vlastní náklady.
19. Média potřebná k provedení díla jsou na staveniště přivedena. Zhotovitel si zajistí připojení do stávajícího odběrného místa elektrické energie a vody k provedení díla a před vlastní realizací díla instaluje podružná měřící zařízení spotřeby elektrické energie a vody. Do stavebního deníku zhotovitel zaznamená v přítomnosti objednatele počáteční stav na měřidlech.
20. Objednatel si po provedení díla na zhotoviteli vyžádá úhradu spotřebované elektrické energie a vody, jakmile mu bude tato částka známa, vystaví zhotoviteli fakturu za spotřebovaná media. Zhotovitel s tímto postupem souhlasí a zavazuje se tuto částku ve lhůtě třicet dnů ode dne doručení faktury uhradit. Dostane-li se zhotovitel do prodlení s úhradou částky za spotřebovaná media, je povinen objednateli zaplatit smluvní pokutu ve výši 0,05 % z dlužné částky za každý i započatý den prodlení.
21. Objednatel nezajišťuje připojení a odpojení elektrické energie na staveništi, toto si bude dle potřeby realizace díla připojovat a odpojovat zhotovitel.
22. Zhotovitel je povinen udržovat na převzatém staveništi pořádek a čistotu a je povinen odstraňovat odpady a nečistoty vzniklé jeho pracemi, to znamená průběžný odvoz vybouraných hmot a provádění hrubého úklidu tak, aby nedocházelo k jeho nadměrnému skladování a hromadění v prostorách objednatele. Tato povinnost se vztahuje i na přístupové cesty a veřejné komunikace. Zhotovitel je povinen po dobu provádění díla dodržovat ve vnitřních prostorách staveniště zákaz kouření.
23. Objednatel má právo dílo nepřevzít, není-li na staveništi pořádek, odstraněn odpad vzniklý při stavebních pracích a vyčištěny přístupové komunikace apod.
24. Nejpozději do pěti dnů po předání a převzetí díla je zhotovitel povinen vyklidit staveniště a upravit jej tak, jak určuje PD a zadávací dokumentace ze zadávacího řízení. Pokud staveniště v dohodnutém termínu nevyklidí nebo pokud je neupraví do sjednaného stavu, je povinen zaplatit objednateli smluvní pokutu ve výši 0,05 % ze sjednané ceny díla za každý i započatý den, po který bude plněním těchto povinností v prodlení.
25. Za porušení jakékoli své povinnosti uvedené v čl. VI odst. 1, 4, 5, 6, 8, 9, 10, 11, 13, 14, 15, 16, 17, 22 Smlouvy, je povinen zhotovitel zaplatit objednateli smluvní pokutu ve výši 1 000 Kč za každé jednotlivé porušení.

#### Článek VII. Předání díla

1. Objednatel je na základě ustanovení § 2626 občanského zákoníku oprávněn zkontrolovat



EVROPSKÁ UNIE  
Fond soudržnosti  
Operační program Životní prostředí

Ministerstvo životního prostředí

předmět díla na určitém stupni jeho provádění, tedy před dokončením díla. Zhotovitel před dokončením díla pozve objednatele ke kontrole, nejpozději 10 dní před zamýšleným předáním díla.

2. Zhotovitel je povinen písemně oznámit objednateli a TDS nejpozději pět dnů předem, kdy bude dílo připraveno k předání. Objednatel a TDS jsou povinni nejpozději do tří dnů reagovat na výzvu a termín závazně potvrdit nebo určit jiný oboustranně přijatelný termín předání a převzetí díla.
3. Zhotovitel je povinen nejpozději pět pracovních dnů před stanoveným termínem předání a převzetí dokončeného díla předat ke kontrole objednateli následující doklady:
  - zápisy a osvědčení o provedených zkouškách všech použitých surovin, materiálů, výrobků a zařízení (certifikáty, atesty, osvědčení o jakosti a kompletnosti výrobků a zařízení) v souladu se stavebním povolením a § 156 stavebního zákona, doklady o shodě podle nařízení vlády č. 163/2002 Sb., kterým se stanoví technické požadavky na vybrané stavební výrobky, ve znění pozdějších předpisů, a dalšími příslušnými předpisy, kterými se stanoví technické požadavky na stavební výrobky označované CE ve znění nařízení vlády č. 251/2003 Sb.,
  - zprávy a protokoly o provedených revizích a měřeních,
  - dokumentaci skutečného provedení díla ve dvojím vyhotovení se zakreslením veškerých změn a odchylek od PD, případné dodatky a jejich soupisy,
  - potvrzené záruční listy, průvodní dokumentace, návody k obsluze,
  - doklad o uložení vybouraných hmot na předepsanou skládku u oprávněných příjemců,
  - před předáním a převzetím dokončených stavebních prací musí být předán soupis změn realizovaných oproti PD a schválených ve stavebním řízení,
  - doklady požadované stavebním úřadem v rámci kolaudačního řízení,
  - případně další doklady vyžádané objednatelům,
  - průběžnou fotodokumentaci (v elektronické podobě na CD),
  - písemný seznam dokladů předávaných při předání a převzetí objednateli.

Nedodání těchto dokladů zhotovitelem v určeném termínu bude sankcionováno ze strany objednatele vůči zhotoviteli jednorázovou pokutou 1 000 Kč.

4. Zhotovitel je povinen při předání a převzetí dokončeného díla předat objednateli stavební deník (originál). Nedodání stavebního deníku zhotovitelem v určeném termínu bude sankcionováno ze strany objednatele vůči zhotoviteli jednorázovou pokutou 5 000 Kč.
5. O předání díla bude vyhotoven protokol o předání a převzetí díla ve dvou stejnopisech, který bude podepsán oběma smluvními stranami a každá ze smluvních stran obdrží po jednom jeho vyhotovení. Protokol o předání a převzetí díla bude rovněž obsahovat soupis případných vad a nedodělků včetně termínů k jejich odstranění. Objednatel a TDS jsou oprávněni odmítnout převzetí díla pro vady a nedodělky, jež brání užívání díla; v takovémto případě vyhotoví objednatel nebo TDS zápis ve dvou vyhotoveních, ve kterém uvede důvody pro odmítnutí převzetí díla, zhotovitel obdrží jedno vyhotovení. Jako vady a nedodělky, jež brání užívání díla, je považováno i nedodání některého z dokumentů uvedených v odst. 3 tohoto článku Smlouvy.



EVROPSKÁ UNIE  
Fond soudržnosti  
Operační program Životní prostředí

Ministerstvo životního prostředí

6. Dostane-li se zhotovitel do prodlení s termíny na odstranění vad a nedodělků uvedenými v protokolu o předání a převzetí díla, je povinen objednateli zaplatit smluvní pokutu ve výši 5 000 Kč za každý i započatý den prodlení a každou jednotlivou vadu.
7. Dílo se považuje za zhotovené (provedené) po jeho řádném dokončení bez vad a nedodělků dle ustanovení § 2628 občanského zákoníku a po protokolárním převzetí díla objednatelem formou zápisu v protokolu o předání a převzetí díla dle odst. 4 tohoto článku Smlouvy.

#### Článek VIII.

##### Vlastnické právo k zhotovovanému dílu

Vlastnické právo k dílu přechází na objednatele okamžikem spojení/zpracování věcí do stavby v ostatních případech okamžikem jeho předání a převzetí. Nebezpečí škody na věci (díle) přechází na objednatele okamžikem jeho předání a převzetí.

#### Článek IX.

##### Záruka za jakost díla a odpovědnost za vady díla

1. Zhotovitel poskytuje objednateli záruku na jakost díla v délce šedesáti měsíců od protokolárního předání díla v případě bezvadného díla, jinak ode dne odstranění všech vad a nedodělků uvedených v protokolu o předání a převzetí díla. Po tuto dobu zhotovitel odpovídá za vady, které objednatel zjistil a k jejichž nápravě bez zbytečného odkladu zhotovitele vyzval, a zhotovitel je povinen uplatněné vady na svůj náklad odstranit.
2. Záruční doba se u částí díla, které byly předmětem reklamace, prodlužuje o dobu, která uplynula od uplatnění reklamace do odstranění vad(y). Dojde-li v důsledku reklamačních oprav k dodání/zabudování nového dílu, poskytuje zhotovitel na tento díl novou záruku v délce dle předchozího odstavce tohoto článku Smlouvy od dodání/zabudování nového dílu.
3. Zhotovitel je povinen odstranit vady v termínu do čtrnácti dnů ode dne odeslání reklamace a v případě havárie nebo vady ohrožující bezpečnost či provoz díla do dvaceti čtyř hodin od odeslání reklamace, nedojde-li mezi objednatelem a zhotovitelem k jiné písemné dohodě ohledně délky odstranění reklamované vady. Po odstranění vad vyzve zhotovitel písemně objednatele k provedení přejímky odstraněných vad. O předání a převzetí opraveného díla či jeho části strany sepíší protokol.
4. Neodstraní-li zhotovitel reklamované vady ani do čtrnácti dnů a u havárií nebo vad ohrožujících bezpečnost či provoz díla ani do dvaceti čtyř hodin po odeslání reklamace, je objednatel oprávněn pověřit odstraněním vady třetí osobu na náklady zhotovitele. Tímto není dotčeno právo objednatele na uplatnění smluvních pokut.
5. Dostane-li se zhotovitel do prodlení s odstraněním reklamované vady, je povinen objednateli zaplatit smluvní pokutu ve výši:
  - a) 1 000 Kč za každý i započatý den prodlení a každou jednotlivou vadu nebránící užívání díla;
  - b) 15 000 Kč za každý i započatý den prodlení a každou jednotlivou vadu v případech, kdy se jedná o vadu, která brání řádnému užívání díla, případně hrozí nebezpečí škody velkého rozsahu (havárie).
6. Reklamací lze uplatnit nejpozději v poslední den záruční lhůty, přičemž i reklamace odeslaná objednatelem v poslední den záruční lhůty se považuje za včas uplatněnou.



EVROPSKÁ UNIE  
Fond soudržnosti  
Operační program Životní prostředí

Ministerstvo životního prostředí

7. Povinnost k odstranění vady má zhotovitel bez ohledu na to, zda vadu uzná či nikoli. Prokáže-li se ve sporných případech, že objednatel reklamoval neoprávněně, tzn., že jím reklamovaná vada nevznikla vinou zhotovitele a že se na ni nevztahuje záruční lhůta, resp. že vadu způsobil nevhodným užíváním díla uživatel apod., je objednatel povinen uhradit zhotoviteli veškeré jemu vzniklé obvyklé náklady v souvislosti s odstraněním vady.

#### Článek X. Odstoupení od smlouvy

1. Vyjma případů, které stanoví zákon, je objednatel oprávněn od Smlouvy odstoupit:
  - a) dostane-li se zhotovitel do prodlení se zhotovením a předáním díla objednateli o více jak deset pracovních dnů;
  - b) dostane-li se zhotovitel do prodlení s odstraněním řádně reklamované vady o více jak deset pracovních dnů;
  - c) bylo-li pravomocně rozhodnuto o úpadku zhotovitele;
  - d) zhotovitel vstoupí do likvidace;
  - e) bude-li zhotovitel v době účinnosti Smlouvy zapsán v registru nespolehlivých plátců DPH vedeném Ministerstvem financí ČR;
  - f) vykazuje-li plnění hrubé nedostatky, nebo hrozí-li objednateli jednáním zhotovitele značná újma (např. zhotovitel bude stavební práce provádět neodborně, nekvalitně, v rozporu s obecnými technickými postupy nebo pravidly, s požadavky objednatele nebo výrobcem stanovenou technologií či bude-li konstrukční řešení nad možností zhotovitele).
2. Vyjma případů, které stanoví zákon, je zhotovitel oprávněn od Smlouvy odstoupit:
  - a) dostane-li se objednatel do prodlení s úhradou ceny díla o více jak třicet pracovních dní;
  - b) neposkytne-li objednatel zhotoviteli potřebnou součinnost, kdy tak činí i přes předchozí výslovné písemné upozornění.
3. V případě odstoupení od Smlouvy jsou povinnosti zhotovitele k okamžiku odstoupení od Smlouvy následující:
  - provede soupis všech provedených prací oceněný dle způsobu, kterým je stanovena cena díla,
  - provede finanční vyčíslení provedených prací a zpracuje „dílčí konečnou fakturu“,
  - odveze veškerý svůj nezabudovaný materiál z místa plnění, pokud se strany nedohodnou jinak,
  - písemně vyzve objednatele k předání a převzetí provedené části díla.

#### Článek XI. Podstatná změna okolností

Nastanou-li u některé ze stran skutečnosti bránící řádnému plnění Smlouvy nebo dojde-li



u některé ze stran k podstatné změně okolností, je dotčená strana povinna to bezodkladně oznámit druhé straně a vyvolat jednání zástupců oprávněných k podpisu Smlouvy.

#### Článek XII.

##### Povinnost mlčenlivosti a další povinnosti zhotovitele

1. Zhotovitel se zavazuje zachovávat ve vztahu ke třetím osobám mlčenlivost o informacích, které při plnění Smlouvy získá od objednatele nebo o objednateli či jeho zaměstnancích a spolupracovnících a nesmí je zpřístupnit bez písemného souhlasu objednatele žádné třetí osobě ani je použít v rozporu s účelem Smlouvy, ledaže se jedná:
  - a) o informace, které jsou veřejně přístupné;
  - b) o případ, kdy je zpřístupnění informace vyžadováno zákonem nebo závazným rozhodnutím oprávněného orgánu.
2. Zhotovitel je povinen zavázat povinností mlčenlivosti podle odst. 1 tohoto článku Smlouvy všechny osoby, které se s ním podílí na zhotovení díla.
3. Za porušení povinnosti mlčenlivosti osobami, které se s ním podílely na zhotovení díla dle Smlouvy, odpovídá zhotovitel, jako by povinnost porušil sám.
4. Povinnost mlčenlivosti trvá i po zhotovení a předání díla.
5. Poruší-li zhotovitel jakoukoli svoji povinnost uvedenou v tomto článku Smlouvy v souvislosti s povinností mlčenlivosti, je povinen zaplatit objednateli smluvní pokutu ve výši 1 000 Kč za každé jednotlivé porušení.
6. Zhotovitel je povinen podle ustanovení § 2 písm. e) zákona č. 320/2001 Sb., o finanční kontrole ve veřejné správě a o změně některých zákonů, ve znění pozdějších předpisů, vyvinout součinnost při výkonu finanční kontroly prováděné v souvislosti s úhradou zboží nebo služeb z veřejných výdajů.
7. Zhotovitel je povinen udržovat v platnosti nepřetržitě po dobu platnosti Smlouvy pojistnou smlouvu o odpovědnosti za škodu způsobenou zhotovitelem při plnění předmětu Smlouvy s pojistným plněním minimálně ve výši ceny díla. Pojistná smlouva nesmí obsahovat ustanovení vylučující odpovědnost plnění pojišťovny (výluky z pojištění) s výjimkou takových výluk, které odpovídají standardně uplatňovaným výlukám ve vztahu k obdobnému předmětu pojištění. Zhotovitel je povinen předložit objednateli originál platné a účinné pojistné smlouvy, u níž řádně a včas uhradil pojistné, včetně dokladu o zaplacení pojistného nejpozději před podpisem Smlouvy a na vyžádání objednatelem kdykoliv v průběhu platnosti Smlouvy. Plnění z pojistné smlouvy nesmí být vinkulováno, postoupeno či jinak blokováno. Ověřená kopie pojistné smlouvy nebo Potvrzení o platné pojistné smlouvě je nedílnou součástí Smlouvy jako příloha č. 5.

#### Článek XIII.

##### Vyšší moc

1. Smluvní strany neodpovídají za částečné nebo úplné neplnění smluvních závazků, jestliže k němu došlo v důsledku vyšší moci. Za vyšší moc ve smyslu Smlouvy se považují mimořádné okolnosti bránící dočasně nebo trvale splnění v ní stanovených povinností, pokud nastaly po jejím uzavření nezávisle na vůli zhotovitele a jestliže nemohly být tyto okolnosti nebo jejich následky zhotovitelem odvráceny ani při vynaložení veškerého úsilí, které lze rozumně v dané situaci požadovat. Za vyšší moc se tak zejména považují válka, nepřátelské vojenské akce, teroristické útoky, povstání, občanské nepokoje a přírodní katastrofy.



EVROPSKÁ UNIE  
Fond soudržnosti  
Operační program Životní prostředí

Ministerstvo životního prostředí

2. Za vyšší moc se nepokládají okolnosti, jež vyplývají z osobních, zejména hospodářských poměrů zhotovitele a dále překážky plnění, které byla tato strana povinna překonat nebo odstranit podle Smlouvy, obchodních zvyklostí nebo obecně závazných právních předpisů, nebo jestliže může důsledky své odpovědnosti smluvně převést na třetí osobu (zejména poddodavatele), jakož i okolnosti, které se projeví až v době, kdy byl zhotovitel již v prodlení, ledaže by se jednalo o prodlení s plněním zcela nepodstatné povinnosti nemající na ostatní plnění ze Smlouvy vliv.
3. Za vyšší moc se rovněž nepovažuje okolnost, o které mohl a měl zhotovitel při uzavírání Smlouvy předpokládat, že patrně nastane, ledaže by zhotovitel dal najevo, že uzavírá Smlouvu i přes to, že tato překážka může plnění Smlouvy ohrozit, nebo jestliže o této okolnosti zhotovitel nepochybně věděl a objednatel na ni neupozornil, i když musel důvodně předpokládat, že není tato okolnost zhotoviteli známa.
4. V případě, že nastane vyšší moc, prodlužuje se lhůta ke splnění smluvních povinností o dobu, během níž vyšší moc trvá. Jestliže v důsledku vyšší moci dojde k prodlení s termínem provedení díla o více než šedesát dnů, dohodnou se smluvní strany (v případě zániku smluvních stran subjekty, na které přejdou práva a povinnosti smluvních stran) na dalším postupu provedení díla změnou Smlouvy.
5. V případě, že některá smluvní strana není schopna plnit své závazky ze Smlouvy v důsledku vyšší moci, je povinna neprodleně a písemně o této skutečnosti vyrozumět druhou smluvní stranu. Obdobně poté, co účinky vyšší moci pominou, je smluvní strana, jež byla vyšší moci dotčena, povinna neprodleně a písemně vyrozumět druhou smluvní stranu o této skutečnosti.

#### Článek XIV. Závěrečná ustanovení

- Smlouva nabývá platnosti dnem jejího podepsání zástupci obou smluvních stran oprávněných k podpisu Smlouvy.
- Smlouva nabývá účinnosti dnem zveřejnění v registru smluv dle zákona č. 340/2015 Sb., o zvláštních podmínkách účinnosti některých smluv, uveřejňování těchto smluv a o registru smluv, ve znění pozdějších předpisů (dále jen „zákon o registru smluv“).
- Smluvní strany souhlasí se zveřejněním Smlouvy v registru smluv dle zákona o registru smluv. Zveřejnění Smlouvy provede objednatel.
- Smlouva je vyhotovena ve čtyřech stejnopisech, z nichž jeden obdrží zhotovitel a tři objednatel.
- Smlouva je závazná pro případné právní nástupce obou smluvních stran, kdy změnu subjektu je smluvní strana povinna oznámit druhé straně bez zbytečného odkladu.
- Zhotovitel tímto prohlašuje, že má veškerá práva a odbornou způsobilost k tomu, aby splnil závazky vyplývající z této Smlouvy. Zároveň prohlašuje, že neexistují překážky, které by mu bránily v plnění závazku z této Smlouvy a že se dostatečně seznámil se záměrem objednatele ohledně předmětu Smlouvy.
- Veškeré písemnosti zhotovitele určené objednateli, které je nutné uchovávat ve fyzické podobě, budou zasílány nebo doručovány na adresu: Krajské ředitelství policie Olomouckého kraje, odbor správy majetku, oddělení správy nemovitého majetku, Tř. Kosmonautů 189/10, Hodolany, 779 00 Olomouc. Ostatní písemnosti, není-li Smlouvou stanoveno konkrétně jinak, je možné



EVROPSKÁ UNIE  
Fond soudržnosti  
Operační program Životní prostředí

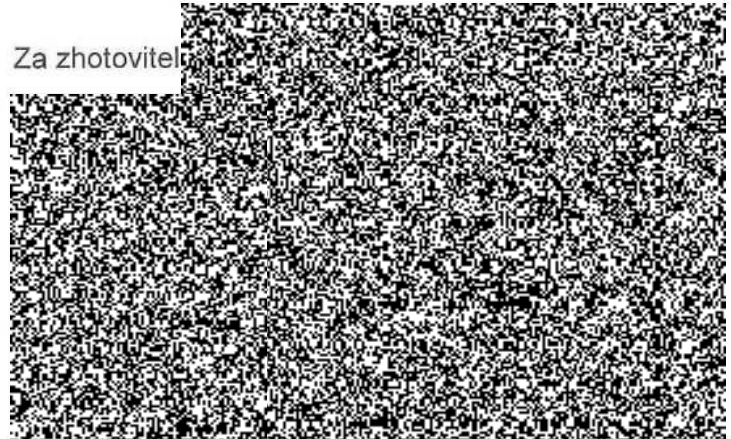
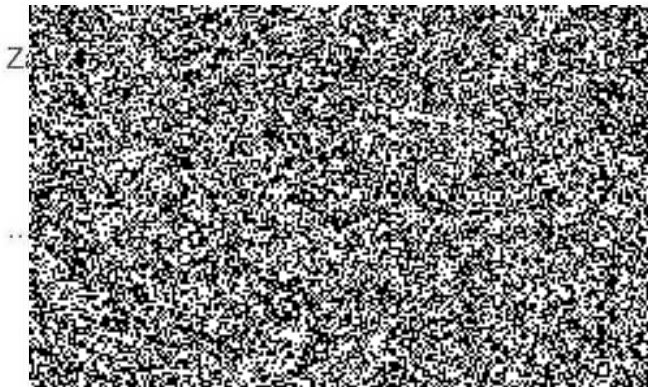
Ministerstvo životního prostředí

doručovat elektronicky na adresy uvedené v záhlaví Smlouvy.

8. Smlouvu lze měnit pouze písemnými dodatky podepsanými k tomu oprávněnými zástupci obou smluvních stran.
9. Nedílnou součástí Smlouvy jsou níže uvedené přílohy (dále také jen „smluvní dokumenty“), dle kterých a v souladu s kterými je zhotovitel povinen dílo provést; v případě rozporů mezi jednotlivými smluvními dokumenty, má vždy přednost ten smluvní dokument, který je uveden výše:
  1. PD - „KŘP Omk – OPŽP 100 – OOP Litovel, Havlíčkova č. p. 818/56“
  2. Oceněný soupis stavebních prací, dodávek a služeb s výkazem výměr
  3. Časový a finanční harmonogram stavebních prací
  4. Žádost o vydání stavebního povolení na akci s názvem „KŘP Omk – OPŽP 100 – OOP Litovel, Havlíčkova 818/56, CZ.05.5.18/0.0/0.0/18\_100/0009256 “ (rozhodnutí stavebního úřadu MV ČR se stane součástí přílohy č. 4 formou dodatku ke Smlouvě po jeho vydání)
  5. Pojistná smlouva nebo potvrzení o pojistné smlouvě

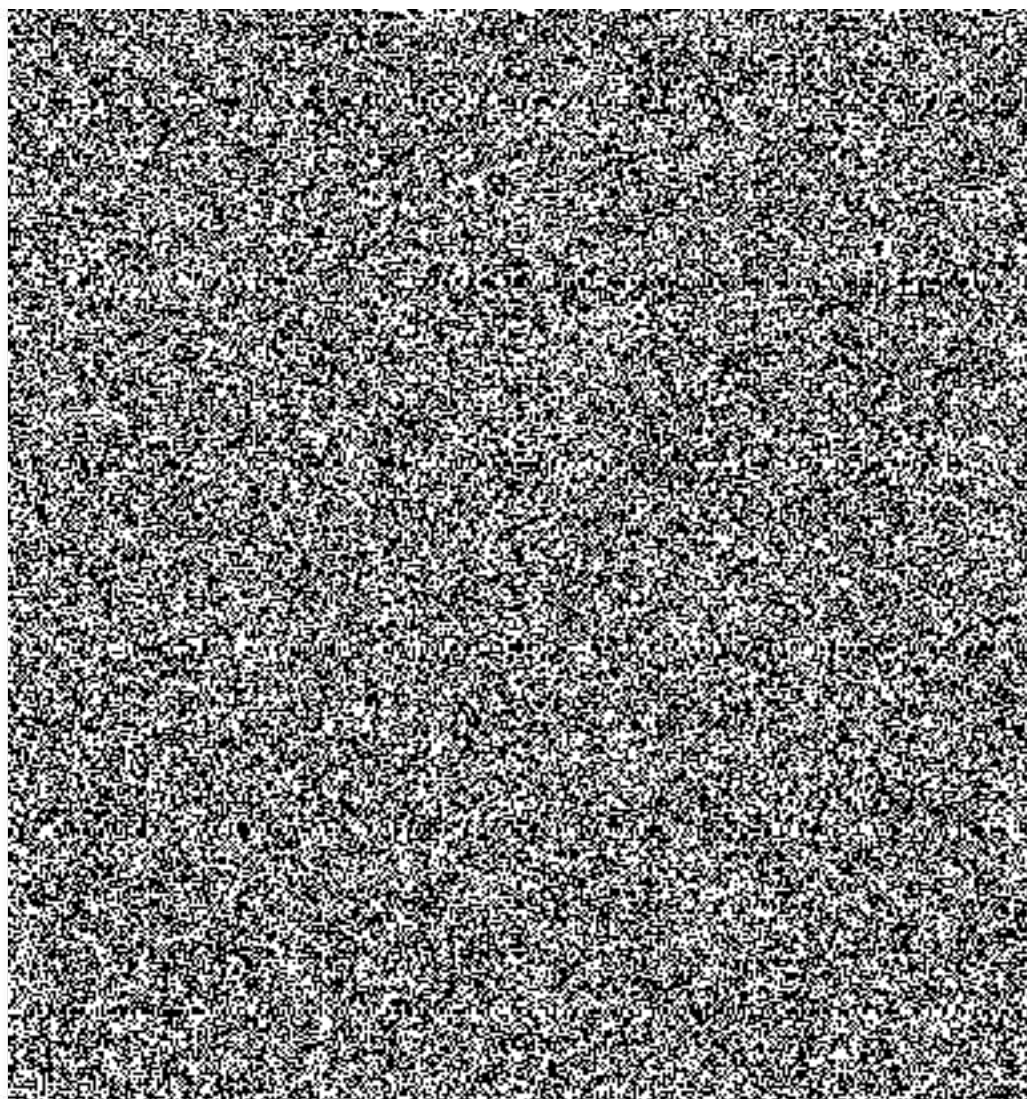
V Olomouci dne: 11 -12- 2020

V Litovli dne: 14 -12- 2020





PD + oceněný soupis stavebních prací, dodávek a služeb s výkazem výměr



**FINANČNÍ A ČASOVÝ HARMONOTRAM POSTUPU PRACÍ**  
**KŘP Omk - OO Litovel, Havlíčkova 818/56, CZ.05.5.18/0.0/0.0/18\_100/0009256**

2021

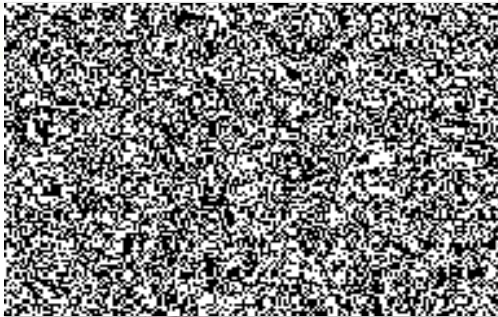
Objekty, oddíly	březen					duben					květen					červen					červenec					srpen					září				říjen								
	týden č.	9	10	11	12	13	14	15	16	17	18	19	20	21	22	23	24	25	26	27	28	29	30	31	32	33	34	35	36	37	38	39	40	41	42	43	44						
<b>převzetí staveniště - předpoklad 1.3.2021</b>																																											
<b>01 - Zateplení obvodového pláště - uznatelné náklady</b>																																											
HSV - Práce a dodávky HSV																																											
6 - Úpravy povrchů, podlahy a osazování výplní																																											
9 - Ostatní konstrukce a práce, bourání																																											
997 - Přesun sutě																																											
998 - Přesun hmot																																											
712 - Povlakové krytiny																																											
713 - Izolace tepelné																																											
721 - Zdravotechnika - vnitřní kanalizace																																											
762 - Konstrukce tesařské																																											
764 - Konstrukce klempířské																																											
765 - Krytina skládaná																																											
766 - Konstrukce truhlářské																																											
767 - Konstrukce zámečnické																																											
21-M - Elektromontáže																																											
OST - Ostatní																																											
<b>02 - Zateplení obvodového pláště - neuznatelné náklady</b>																																											
HSV - Práce a dodávky HSV																																											
005 - SANACE sklepního zdiva																																											
1 - Zemní práce																																											
2 - Zakládání																																											
3 - Svislé a kompletní konstrukce																																											
5 - Komunikace pozemní																																											
6 - Úpravy povrchů, podlahy a osazování výplní																																											
9 - Ostatní konstrukce a práce, bourání																																											
997 - Přesun sutě																																											
998 - Přesun hmot																																											
711 - Izolace proti vodě, vlhkosti a plynům																																											
713 - Izolace tepelné																																											
725 - Zdravotechnika - zařízení předměty																																											
735 - Ústřední vytápění - otopná tělesa																																											
776 - Podlahy povlakové																																											
781 - Dokončovací práce - obklady																																											
784 - Dokončovací práce - malby a tapety																																											
VRN - Vedlejší rozpočtové náklady																																											
<b>předpoklad 30.10.2021</b>																																											
finanční plán - čerpání / měsíc	350 000,00 Kč					850 000,00 Kč					940 000,00 Kč					1 100 000,00 Kč					1 200 000,00 Kč					1 100 000,00 Kč					1 500 000,00 Kč				654 526,39 Kč								
celkem bez DPH	7 694 526,39 Kč																																										



Datum: 2020.11.04  
08:59:58 +01'00'



MVCRP01H76QW



Adresa příslušného úřadu

Úřad: Stavební úřad MVUlice: Husovo nám. 2, P.O. box 159PSC, obec: 728 59 Ostrava

LU

Věc: **ŽÁDOST O STAVEBNÍ POVOLENÍ**

podle ustanovení § 110 odst. 1 a 2 zákona č. 183/2006 Sb., o územním plánování a stavebním řádu (stavební zákon), a § 18b vyhlášky č. 503/2006 Sb., o podrobnější úpravě územního rozhodování, územního opatření a stavebního řádu

**ČÁST A****I. Identifikační údaje stavebního záměru**

(název, místo, účel stavby)

KRŽ-OML-OPŽP 100 COP Litovel, Husovo nám. č.p. 2/18, Litovel "

**II. Identifikační údaje stavebníka**

(fyzická osoba uvede jméno, příjmení, datum narození, místo trvalého pobytu popřípadě též adresu pro doručování, není-li shodná s místem trvalého pobytu; pokud záměr souvisí s její podnikatelskou činností, uvede fyzická osoba jméno, příjmení, datum narození, IČ, bylo-li přiděleno, místo trvalého pobytu popřípadě též adresu pro doručování, není-li shodná s místem trvalého pobytu; právnická osoba uvede název nebo obchodní firmu, IČ, bylo-li přiděleno, adresu sídla popřípadě též adresu pro doručování, není-li shodná s adresou sídla, osobu oprávněnou jednat jménem právnické osoby)

Krajské ředitelství policez Olomouckého kraje, tř. Kosmonautů 189/10, 779 00 Olomouc  
Zastoupení RMBR. Josefem Kašlákem  
IČ- 720 577 95

Telefon / mobilní telefon: 944 761 590, Fax / e-mail: krim.osm.ospm.stav@p.czDatová schránka: G.j.w.k.p.v.6

Podává-li žádost více osob, připojují se údaje obsažené v tomto bodě v samostatné příloze:

 ano
  ne

### III. Stavebník jedná

- samostatně  
 je zastoupen; v případě zastoupení na základě plné moci je plná moc připojena v samostatné příloze (u fyzické osoby se uvede jméno, příjmení, datum narození, místo trvalého pobytu popřípadě též adresa pro doručování, není-li shodná s místem trvalého pobytu; právnická osoba uvede název nebo obchodní firmu, IČ, bylo-li přiděleno, adresu sídla popřípadě též adresu pro doručování, není-li shodná s adresou sídla, osobu oprávněnou jednat jménem právnické osoby):

Telefon / mobilní telefon: .....

Fax / e-mail: .....

Datová schránka: .....

### IV. Údaje o stavebním záměru a jeho popis

- nová stavba  
 změna dokončené stavby (nástavba, přístavba, stavební úprava)  
 soubor staveb  
 podmiňující přeložky sítí technické infrastruktury  
 stavby zařízení staveniště  
 stavba byla umístěna územním rozhodnutím / územním souhlasem / veřejnoprávní smlouvou, které vydal.....  
dne ..... pod č.j. ....

Základní údaje o stavebním záměru podle projektové dokumentace (obec, ulice, číslo popisné / evidenční, účel užívání stavby, zastavěná plocha, počet nadzemních a podzemních podlaží, výška / hloubka stavby), jeho členění, technickém nebo výrobním zařízení, budoucím provozu a jeho vlivu na zdraví a životní prostředí a o souvisejících opatřeních:

Jedná se o změnu dokončené stavby - stavební úpravy v rámci realizace energeticky úsporných opatření. Bude provedena sanace zdiva suterénu, výměna zbytkových výplně otvorů, zateplení obvodního pláště, zateplení střech seclových, pultových i plochých, rovný kromosvod, demontáž a opětovná montáž mříží, osazení žebříků, osvětlení na fasádách, práce elektro a slabo proudů. Na všech topných tělesech budou reinstalovány termostatické ventily a otopný systém bude vyregulován.



## VI. Údaje o místu stavebního záměru

(stavební pozemek popřípadě pozemky, které se mají použít jako staveniště)

obec	katastrální území	parcelní č.	druh pozemku podle katastru nemovitostí	výměra [m <sup>2</sup> ]
Lotorel	Lotorel	37	zastavěná plocha a nádvoří	1207
Lotorel	Lotorel	21	zahradka	342
Lotorel	Lotorel	38	zastavěná plocha a nádvoří	431
Lotorel	Lotorel	114/3	zahradka	434
Lotorel	Lotorel	114/4	ostatná plocha	999
Lotorel	Lotorel	1704	ostatná plocha	1575

Jedná-li se o více pozemků, připojují se údaje obsažené v tomto bodě v samostatné příloze:

ano  ne

## VII. Zhotovitel stavebního záměru – stavební podnikatel

Název a sídlo stavebního podnikatele (pokud je znám), IČ, bylo-li přiděleno

Za tímto účelem znám, probíhá výběrové řízení.

## VIII. U staveb financovaných z veřejného rozpočtu – jméno a příjmení fyzické osoby vykonávající technický dozor stavebníka s oprávněním podle zvláštního právního předpisu

TDS bude vybrán ve výběrovém řízení, které se připravuje.

## IX. Předpokládaný termín zahájení a dokončení stavebního záměru

Zahájení ..... března 2021

Dokončení ..... září 2021

X. Orientační náklady na provedení stavebního záměru: 11 452 000,- vč. DPH

XI. Užití sousedního pozemku nebo stavby

K provedení stavebního záměru má být použit sousední pozemek (stavba)  ano  ne

Pokud ano, je vyjádření vlastníka této nemovitosti připojeno v samostatné příloze.

XII. Posouzení vlivu stavby / její změny na životní prostředí podle zvláštního právního předpisu

stavba / změna stavby nevyžaduje posouzení jejích vlivů na životní prostředí

nevztahuje se na ni zákon č. 100/2001 Sb. ani § 45h a 45i zákona č. 114/1992 Sb.

stanovisko orgánu ochrany přírody podle § 45i odst. 1 zákona č. 114/1992 Sb., kterým tento orgán vyloučil významný vliv na předmět ochrany nebo celistvost evropsky významné lokality nebo ptačí oblasti, pokud je vyžadováno podle zákona č. 114/1992 Sb.

sdělení příslušného úřadu, že stavba / její změna, která je podlimitním záměrem, nepodléhá zjišťovacímu řízení, je-li podle zákona č. 100/2001 Sb. vyžadováno

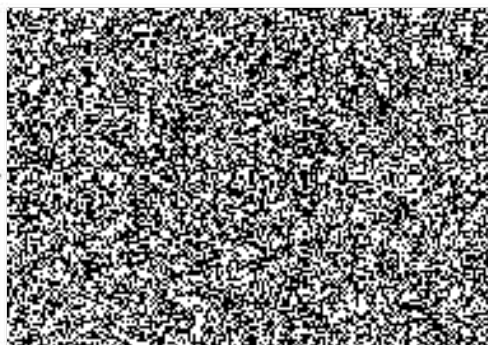
závěr zjišťovacího řízení, kterým se stanoví, že stavba / její změna nemůže mít významný vliv na životní prostředí, pokud je vyžadován podle zákona č. 100/2001 Sb.

stavba / změna stavby vyžaduje posouzení jejích vlivů na životní prostředí:

žadatel doloží závazné stanovisko k posouzení vlivů provedení záměru na životní prostředí

doloží verifikační závazné stanovisko podle § 9a odst. 1 zákona č. 100/2001 Sb.

V Olomouci ..... dne 19.10.2020



## ČÁST B

### Přílohy žádosti o povolení stavby:

1. Není-li žadatel vlastníkem pozemku nebo stavby a není-li oprávněn ze služebnosti nebo z práva stavby požadovaný stavební záměr nebo opatření uskutečnit, dokládá souhlas vlastníka pozemku nebo stavby. Není-li žadatel o povolení změny dokončené stavby jejím vlastníkem, dokládá souhlas vlastníka stavby. K žádosti o povolení změny dokončené stavby v bytovém spoluvlastnictví vlastník jednotky dokládá souhlas společenství vlastníků, nebo správce, pokud společenství vlastníků nevzniklo.  
Souhlas s navrhovaným stavebním záměrem musí být vyznačen na situačním výkresu dokumentace, nebo projektové dokumentace.  
Souhlas se nedokládá, je-li pro získání potřebných práv k pozemku nebo stavbě pro požadovaný stavební záměr nebo opatření stanoven účel vyvlastnění zákonem.
2. Plná moc v případě zastupování stavebníka, není-li udělena plná moc pro více řízení, popřípadě plná moc do protokolu.
3. Seznam a adresy osob, které mají vlastnická práva nebo práva odpovídající věcnému břemenu k sousedním pozemkům nebo stavbám na nich, a tato práva mohou být prováděním stavby přímo dotčena. Je-li těchto osob více než 30, identifikují se pouze označením pozemků a staveb evidovaných v katastru nemovitostí.
4. Návrh plánu kontrolních prohlídek stavby.
5. Projektová dokumentace podle přílohy č. 12 k vyhlášce č. 499/2006 Sb. anebo vyhlášky č. 146/2008 Sb.
6. Územní rozhodnutí nebo veřejnoprávní smlouva územní rozhodnutí nahrazující anebo územní souhlas včetně celkové situace v měřítku katastrální mapy ověřené stavebním úřadem (pokud je pro daný případ stavebním zákonem vyžadován a vydal jej jiný orgán než stavební úřad, který provedení stavby povoluje).
7. Pokud stavba / změna stavby nevyžaduje posouzení jejích vlivů na životní prostředí a vztahuje se na ni zákon č. 100/2001 Sb. nebo § 45h a 45i zákona č. 114/1992 Sb.
- stanovisko orgánu ochrany přírody podle § 45i odst. 1 zákona č. 114/1992 Sb., kterým tento orgán vyloučil významný vliv na předmět ochrany nebo celistvost evropsky významné lokality nebo ptačí oblasti, pokud je podle zákona č. 114/1992 Sb. vyžadováno, nebo
- sdělení příslušného úřadu, že stavba/ její změna, která je podlimitním záměrem, nepodléhá zjišťovacímu řízení, pokud je podle zákona č. 100/2001 Sb. vyžadováno, nebo
- závěr zjišťovacího řízení, kterým se stanoví, že stavba / její změna nemůže mít významný vliv na životní prostředí, pokud je vyžadován podle zákona č. 100/2001 Sb.
8. Další přílohy podle části A
- k bodu II. žádosti
- k bodu VI. žádosti
- k bodu X. žádosti



# CERTIFIKÁT

## Potvrzení o uzavření pojistné smlouvy



Česká podnikatelská pojišťovna, a.s., Vienna Insurance Group

vydává toto potvrzení o uzavření pojistné smlouvy pro

**Pojištění odpovědnosti za majetkovou újmu a pojištění odpovědnosti za újmu způsobenou vadou práce**

---

Pojistník a pojištěný:	FACTORY 2014 a.s.
IČ:	03161846
Sídlo v ČR:	Palackého 824/28, Litovel, 784 01, Czech Republic
Pojistné nebezpečí:	Odpovědnost za újmu a odpovědnost za újmu způsobenou vadou práce vzniklou jinému v souvislosti s provozováním podnikatelské činnosti uvedené v pojistné smlouvě.
Limit pojistného plnění:	20 000 000,- Kč
Spoluúčast:	5 000,- Kč
Územní rozsah pojištění:	Česká republika
Počátek pojištění:	16.5.2020
Konec pojištění:	15.5.2021 (automatická prolongace)

Toto potvrzení se vydává na žádost pojistníka resp. pojištěného.

V Olomouci 30.4.2020

