




Hasičský záchranný sbor Moravskoslezského kraje				
EVIDENCE SMLUV				
HMSK	SML	<i>JK</i> př. číslo	<i>2016</i> rok	dob. plnění
Ev. číslo v S. D.				

SMLOUVA
o dodávce tepelné energie
číslo smlouvy: **81 401**


Dodavatel:

Obchodní firma: **Veolia Energie ČR, a.s.**
 Se sídlem: 28. října 3337/7, Moravská Ostrava, 702 00 Ostrava
 Zapsaná: u Krajského soudu v Ostravě v obchodním rejstříku, sp.zn. B 318
 Zastoupená: 
 Bankovní spojení: 
 Číslo účtu: 
 IČO: 45 19 34 10
 DIČ: CZ45193410

Odběratel:

Obchodní firma: **Česká republika - Hasičský záchranný sbor Moravskoslezského kraje**
 Se sídlem: Ostrava-Jih, Zábřeh, Výškovická 2995/40
 Zastoupená: 
 Bankovní spojení: 
 číslo účtu: 
 IČO : 70884561
 DIČ : CZ70884561

Odběratel je povinným subjektem ve smyslu zákona č. 340/2015 Sb., o zvláštních podmínkách účinnosti některých smluv, uveřejňování těchto smluv a o registru smluv (zákon o registru smluv), ve znění pozdějších předpisů (dále jen „zákon o registru smluv“).

Adresa pro elektronické doručování faktur: 

Způsob platby: příkazem k úhradě

Smluvní strany, dodavatel a odběratel, uzavírají ve smyslu ust. § 76 zákona č. 458/2000 Sb., o podmínkách podnikání a o výkonu státní správy v energetických odvětvích a o změně některých zákonů, ve znění pozdějších předpisů (dále jen „energetický zákon“) tuto smlouvu.

Článek I.
Předmět smlouvy

Dodavatel se na základě této smlouvy zavazuje odběrateli po smluvní dobu odběru řádně dodávat tepelnou energii a teplotonosnou látku (médium) a odběratel se zavazuje od dodavatele řádně odebírat po smluvní dobu odběru tepelnou energii a teplotonosnou látku (médium) a za tuto dodávku platit cenu, to vše v souladu s touto smlouvou a „Dodacími podmínkami ke Smlouvě o dodávce tepelné energie“ (dále jen Dodací podmínky), které v souladu s energetickým zákonem vydává dodavatel jako nedílnou součást této smlouvy.

Dodavatel prohlašuje, že je na základě jemu udělených licencí, koncesí a živnostenských listů oprávněn v rámci svého předmětu podnikání provozovat zdroje tepelné energie a dodávat tepelnou energii odběrateli za úplaty.

Odběratel prohlašuje, že je oprávněn ke sjednání dodávek tepelné energie pro odběrná místa uvedená v této smlouvě.

Článek II. Doba plnění

Dodávka tepelné energie bude realizována po celou dobu účinnosti této smlouvy.

Článek III. Objem dodávky

Dohodnutá výše dodávky a odběru tepla v GJ je uvedena v "Diagramu na dodávku a odběr tepla", který je nedílnou součástí této smlouvy. Tento diagram se sjednává pro každé odběrné místo odběratele samostatně zpravidla na jeden kalendářní rok.

Článek IV. Místo plnění

Místem plnění se rozumí místo, kde teplotonosná látka přejde ze zařízení dodavatele do zařízení odběratele a je upřesněno v "Technických údajích k odběru", které tvoří nedílnou součást této smlouvy pro každé odběrné místo odběratele samostatně. V místě plnění přechází tepelná energie z vlastnictví dodavatele do vlastnictví odběratele.

Článek V. Cena tepelné energie a teplotonosné látky

- a) Cena dodávané tepelné energie a teplotonosné látky je sjednána v "Ujednání o ceně", které tvoří nedílnou součást této smlouvy, za podmínek blíže určených v Dodacích podmínkách s platností zpravidla na jeden kalendářní rok.
- b) Změna ceny za dodávku:
 1. Pokud dojde ke změně cen tepelné energie, dodavatel oznámí odběrateli nové ceny bezodkladně.
 2. V případě, že odběratel neakceptuje novou oznámenou cenu, je povinen tuto skutečnost písemně oznámit a doručit dodavateli do 15. dne v měsíci uplatnění nové ceny (tj. v prvním měsíci účinnosti nové ceny), s odůvodněním, v čem považuje novou cenu za neoprávněnou. Nedojde-li takové oznámení dodavateli do uvedeného data, má se cena oznámená dodavatelem za sjednanou k 1. dni v měsíci uplatnění změny.
 3. Oznámí-li odběratel dodavateli, že neakceptuje oznámenou cenu dle bodu b) 2., a nedojde-li k dohodě o ceně do 30 dnů od data takového oznámení, je odběratel oprávněn podat návrh na rozhodnutí o ceně dotčenému orgánu státní správy.
 4. Do doby vydání pravomocného rozhodnutí o ceně je odběratel povinen platit novou cenu ve výši dodavatelem oznámené, a to za období počínaje 1. dnem v měsíci uplatnění změny. V případě rozhodnutí o ceně jiné, jsou strany povinny provést vzájemné vyrovnání pohledávek, a to do 15 dnů od data doručení pravomocného rozhodnutí o ceně dodavateli. Rozhodnutím o ceně (event. zamítnutím návrhu) se má cena za sjednanou.
 5. Je-li dodavatelem v rámci dodávky teplé vody (TUV) dodávána i studená voda pro její přípravu, pak dodavatel uplatní vůči odběrateli ceny vodného a stočného tak, jak jsou stanoveny společností dodávající vodu dodavateli v příslušném vyúčtovacím období.

Článek VI. Doba platnosti

Tato smlouva se uzavírá na dobu neurčitou. Smlouva může být vypovězena kteroukoli smluvní stranou bez uvedení důvodu s výpovědní dobou v délce šesti kalendářních měsíců, která počne běžet prvním dnem měsíce následujícího po měsíci doručení výpovědi druhé smluvní straně.

Článek VII. Ukončení platnosti smlouvy

- a) uplynutím výpovědní doby dle článku VI. této smlouvy,
- b) na základě písemné dohody obou smluvních stran; tato dohoda musí obsahovat termíny a okolnosti, za kterých bude smluvní vztah ukončen,
- c) uzavřením nové písemné smlouvy za podmínek blíže specifikovaných v Dodacích podmínkách,
- d) zánikem smluvní strany bez právního nástupce.

Smluvní strany se dohodly, že dojde-li k odstoupení od této smlouvy v souladu se zákonem, pak se smlouva zruší s účinky do budoucna (ex nunc).

Článek VIII.

Fakturace a platební podmínky

- a) Množství dodané a odebrané tepelné energie a nevráceného kondenzátu dodavatel vyhodnocuje, fakturuje a odběratel platí vždy za bezprostředně předcházející kalendářní měsíc. Platbu za tepelný výkon ve složeném tarifu odběratel hradí měsíčně ve výši jedné dvanáctiny roční sazby.
- b) Smluvní strany se dohodly, že odběratel nebude platit zálohy na odebranou tepelnou energii.
- c) Fakturace
 1. Dodavatel vystaví daňový doklad (fakturu) za tepelnou energii, nevrácený kondenzát a za tepelný výkon za každý kalendářní měsíc a odešle do patnáctého kalendářního dne měsíce bezprostředně následujícího.
 2. Faktury jsou vystavovány na všechna odběrná místa odběratele, přičemž jejich součet za odběratele je uveden v soupisu faktur daňovém dokladu.
 3. Faktura bude splňovat všechny náležitosti daňového dokladu dle zákona č. 235/2004 Sb., o dani z přidané hodnoty, ve znění pozdějších předpisů, ve znění pozdějších předpisů (dále jen „zákon o DPH“). Faktura bude obsahovat zejména údaje o stavu měřidel a množství fakturované tepelné energie.
 4. Odběratel v souladu s ust. § 26, odst. 3 zákona o DPH souhlasí s použitím daňových dokladů v elektronické, resp. datové podobě a s jejich zasláním na emailovou adresu, uvedenou v úvodu této smlouvy. Změnu emailové adresy může odběratel provést jednostranně, a to pouze písemně.
 5. Všechny platby se považují za zaplacené připsáním na účet dodavatele.
 6. Ve fakturách bude odečtena skutečně zaplacená výše záloh.
 7. Faktury, vykazující za příslušný kalendářní měsíc po odečtení zaplacených záloh nedoplatek, jsou splatné do čtrnácti dnů ode dne odeslání.
 8. Faktury, vykazující za příslušný kalendářní měsíc po odečtení zaplacených záloh přeplatek, jsou splatné do čtrnácti dnů ode dne odeslání.
 9. V případě, že dodavatel má vůči odběrateli pohledávku, je dodavatel oprávněn přeplatek dle bodu 8 tohoto článku smlouvy jednostranně započíst s pohledávkou, kterou má za odběratelem.
 10. Pokud se smluvní strany dohodly na inkasním způsobu placení, pak je odběratel povinen zajistit povolení inkasa ze svého bankovního účtu ve prospěch účtu dodavatele a to nejpozději k datu uzavření smlouvy.
 11. Změna bankovního spojení smluvních partnerů musí být oznámena písemně.
 12. Způsob platby faktur a záloh, uvedený v této smlouvě na straně 1, lze změnit písemným oznámením.
 13. V případech, kdy je s odběratelem sjednána cena tepla ve složené sazbě, fakturuje dodavatel měsíčně jednu dvanáctinu roční sazby za sjednaný tepelný výkon a to i mimo otopné období, v období, kdy je odběrateli přerušena dodávka tepla z důvodu neplacení faktur za odebrané teplo nebo z jiných důvodů na straně odběratele.
 14. Veškeré platby přijaté dodavatelem od odběratele je dodavatel bez ohledu na identifikaci platby odběratelem oprávněn použít nejprve ke krytí příslušenství dluhu, zůstatek pak k úhradě nejstarší splatné pohledávky.
- d) Odběratel je oprávněn před uplynutím doby splatnosti vrátit bez zaplacení fakturu, která neobsahuje některou z náležitostí dle odstavce c) nebo při reklamaci správnosti fakturované částky. K vrácené faktuře musí být přiloženo písemné zdůvodnění vrácení faktury.
- e) Případné nároky z reklamace dodávky tepelné energie nemají vliv na povinnost odběratele platit zálohy a vyúčtování za dodávku tepelné energie.
- f) Odběratel je oprávněn písemně reklamovat bez zbytečného odkladu, nejpozději však ve lhůtě do jednoho roku od provedení úhrady, ty faktury, které byly proplaceny neoprávněně.

Článek IX.

Nedílné součásti smlouvy

- a) Části smlouvy, uzavírané pro každé odběrné místo samostatně:
 1. Přihláška k odběru tepla
 2. Technické údaje k odběru
 3. Diagram na dodávku a odběr tepla
 4. Regulační plán odběru teplaObsah, perioda a postup sjednávání těchto částí smlouvy je upřesněn v Dodacích podmínkách.
- b) Části smlouvy, sjednávané periodicky pro všechna odběrná místa souhrnně:
 1. Ujednání o ceně
 2. Dohoda o poskytování záloh za odběr tepelné energieObsah, perioda a postup sjednávání těchto částí smlouvy je upřesněn v "Dodacích podmínkách".
- c) Seznam odběrných míst, k nimž se vztahuje smlouva.
- d) Dodací podmínky ke Smlouvě o dodávce tepelné energie.

Článek X. Odběrná místa

Tato smlouva platí pro všechna odběrná místa odběratele uvedená v Seznamu odběrných míst (Příloha č. 1), který je dle čl. IX. písm. c) nedílnou součástí této smlouvy.

Článek XI.

Následky porušení smluvních vztahů

- a) V případě prodlení se zaplacením jakýchkoliv peněžních závazků odběratele vůči dodavateli vyplývajících z této smlouvy, se odběratel zavazuje zaplatit dodavateli smluvní pokutu za dobu prodlení se zaplacením ve výši 0,05% z dlužné částky za každý i započatý den prodlení.
- b) Není-li uvedeno jinak, je smluvní pokuta splatná do 14 dnů od doručení písemné výzvy k jejímu zaplacení. Zaplacením smluvní pokuty nezaniká nárok dodavatele jako věřitele na úrok z prodlení dle ustanovení § 1970 zákona č. 89/2012, Sb, občanský zákoník, ve znění pozdějších předpisů (dále jen „občanský zákoník“).
- c) Dodavatel má právo omezit či pozastavit dodávku tepelné energie při opakovaném neplacení smluvených plateb včetně vyúčtování za odebranou tepelnou energii.
- d) Dojde-li opakovaně v důsledku porušení této smlouvy k omezení či přerušení dodávek, je dodavatel opětovně zahájení dodávek (plných dodávek) oprávněn podmínit úhradou nakladů vzniklých z důvodu omezení či přerušení dodávek.
- e) Strany se dohodly, že závazek zaplatit smluvní pokutu nevyklučuje právo dodavatele na náhradu škody přesahující smluvní pokutu.

Článek XII.

Ochrana osobních údajů

- a) Odběratel bere na vědomí, že dodavatel pro účely plnění této smlouvy a pro zajištění efektivní komunikace mezi smluvními stranami v nezbytném rozsahu shromažďuje a zpracovává osobní údaje odběratele a kontaktních osob odběratele uvedených v této smlouvě a dále veškeré osobní údaje spojené s plněním této smlouvy. Odběratel tímto bere na vědomí, že zpracování osobních údajů je nezbytné k uzavření a plnění této smlouvy a k plnění zákonných povinností dodavatele, včetně povinností vyplývajících z energetického zákona. Veškeré informace o tom, jak dodavatel osobní údaje zpracovává a chrání, jsou uvedené v Zásadách zpracování osobních údajů, které jsou dostupné na internetové adrese [\[redacted\]](#) (dále jen „Zásady zpracování osobních údajů“).
- b) Odběratel se zavazuje informovat všechny své zástupce, kontaktní osoby a jiné fyzické osoby, jejichž osobní údaje předává dodavateli, o zpracování jejich osobních údajů dodavatelem a seznámit tyto osoby se Zásadami ochrany osobních údajů.
- c) Odběratel dále bere na vědomí, že osobní údaje mohou být v souladu se Zásadami zpracování osobních údajů zpřístupněny společností ze [\[redacted\]](#) za účelem zajištění technické a administrativní podpory pro plnění smlouvy a dále subjektům ve smluvním vztahu s dodavatelem pro zajištění plnění práv a povinností, jak je dále uvedeno v Zásadách ochrany osobních údajů.

Článek XIII.

Společná a závěrečná ustanovení

- a) Smluvní strany se dohodly, že práva vyplývající z této smlouvy či jejího porušení se promlčují ve lhůtě 4 let ode dne, kdy právo mohlo být uplatněno poprvé.
- b) Odběratel se zavazuje oznámit dodavateli změnu údajů uvedených ve smlouvě vztahujících se k osobě odběratele nebo významných skutečností na straně odběratele nebo týkajících se sjednaných odběrných míst jako jsou zejména: firma/název/jméno, sídlo/místo výkonu podnikání/adresa či adresa pro doručování, statutární zástupce, pověřená osoba, bankovní spojení, prodej podniku nebo částí podniku, přeměna odběratele, vstup do likvidace nebo zahájení insolvenčního řízení, vše písemně ve lhůtě nejpozději do 15 dnů od dne, kdy tato změna nastala. Změna údajů rozhodných pro fakturaci bude účinná nejdříve od 1. dne následujícího měsíce.
- c) Úpravu procentního rozdělení odebraného tepla na teplo pro konečnou spotřebu v domácnostech a ostatní odběratele, stejně jako úpravu velikostí podlahových ploch, oznámenou písemně ze strany odběratele, bere dodavatel na vědomí a používá ji pro fakturaci tepla.
- d) Pro účely styku s dodavatelem (v oblasti provozních podmínek dodávky, parametrů teplotnosné látky a teplotní křivky) odběratel může jmenovitě určit pověřeného zástupce pro každé odběrné místo a jeho jméno a kontaktní spojení písemně oznámit dodavateli. Případné změny odběratel oznámí dodavateli vždy písemně a bez zbytečného odkladu.
- e) Odběratel tímto v souladu s ust. z. č. 127/2005 Sb., o elektronických komunikacích a o změně některých souvisejících zákonů (zákon o elektronické komunikaci), ve znění pozdějších předpisů uděluje souhlas s tím, aby adresy elektronické pošty odběratelem dodavateli sdělené používal dodavatel pro komunikaci dle této smlouvy.

- f) Odběratel tímto v souladu se zákonem o DPII uděluje souhlas s případným použitím daňového dokladu v elektronické podobě, který bude odběrateli zaslán na doručovací adresu uvedenou v záhlaví této smlouvy, popř. jinak odběratelem sdělenou.
- g) Smluvní strany se zavazují zachovávat mlčenlivost o všech skutečnostech, o kterých se dozvěděly v souvislosti s touto smlouvou a které tvoří předmět obchodního tajemství.
- h) Smluvní strany se dohodly, že u dodávek tepelné energie nepodléhajících ustanovením energetického zákona se na podmínky dodávky tepelné energie použijí ustanovení energetického zákona a prováděcích vyhlášek přiměřeně.
- i) Nejsou-li vzájemná práva a povinnosti stran upraveny touto smlouvou ani zvláštním právním předpisem, řídí se občanským zákoníkem. Pro případ, že tato smlouva není uzavřena za současné přítomnosti obou smluvních stran, platí, že smlouva nebude uzavřena, pokud ji odběratel podepíše s jakoukoliv změnou či odchylkou, byť nepodstatnou, nebo dodatkem či s připojením jiných obchodních podmínek, než jsou podmínky dodavatele uvedené v Dodacích podmínkách, ledaže dodavatel takovou změnu či odchylku nebo dodatek následně písemně výslovně schválí.
- j) Odběratel byl seznámen se všemi částmi této smlouvy včetně příloh, a je srozuměn s tím, že v Dodacích podmínkách se nachází další ujednání, ze kterých vznikají nebo mohou vznikat smluvním stranám další práva a povinnosti. Odběratel tímto výslovně prohlašuje, že byl s Dodacími podmínkami a jejich významem řádně seznámen.
- k) Smluvní strany se zavazují akceptovat změny této smlouvy, ke kterým dojde v důsledku změn obecně závazných právních norem. Odběratel bere na vědomí, že s ohledem na charakter podnikání v oblasti dodávek tepelné energie může vyvstát potřeba pozdějších změn Dodacích podmínek. Nastane-li taková situace, může dodavatel Dodací podmínky v přiměřeném rozsahu změnit. Nedojde-li k dohodě o změně Dodacích podmínek a dodavatel bude na jejich uplatnění trvat, oznámí změnu odběrateli písemně nejméně 30 dnů před nabytím jejich účinnosti vůči odběrateli s tím, že odběratel má právo změnu odmítnout a tuto smlouvu z tohoto důvodu vypovědět s výpovědní dobou 6 měsíců.
- l) Tato Smlouva, Dodací podmínky, Seznam odběrných míst a Ujednání o ceně se vyhotovují ve třech stejnopisech s platností originálu. Odběratel obdrží jedno a dodavatel dvě vyhotovení. Ostatní části smlouvy se vyhotovují ve dvou stejnopisech s platností originálu. Odběratel i dodavatel obdrží po jednom vyhotovení. Veškeré změny a dodatky k této smlouvě vč. jejich nedílných součástí, kterými se mění práva a povinnosti stran, je možno činit pouze písemnou formou v listinné podobě opatřené podpisy obou smluvních stran.
- m) Tato smlouva je platná dnem podpisu obou smluvních stran a účinnosti nabývá dne 01. 01. 2021, nebo ke dni zveřejnění této smlouvy v registru smluv v souladu se zákonem o registru smluv, a to podle toho, který okamžik nastane později. Smluvní strany se dále dohodly, že pokud tato smlouva nabude účinnosti dnem zveřejnění, pak se ujednání této smlouvy použijí i na právní poměry, jejichž předmět je totožný s předmětem této smlouvy, vzniklé mezi smluvními stranami této smlouvy od 01. 01. 2021 do okamžiku nabytí účinnosti této smlouvy.
- n) Smluvní strany prohlašují, že si tuto smlouvu včetně všech nedílných součástí (příloh) před jejím podpisem přečetly, že údaje v ní jsou úplné, pravdivé a platné k datu podpisu. **Odběratel prohlašuje, že se pečlivě seznámil s obsahem smlouvy, obsah smlouvy byl s ním projednán, prohlašuje, že měl možnost provést změny návrhu smlouvy předloženého dodavatelem a pokud takové vznesl a došlo o nich k dohodě, jsou věrně a výstižně zachyceny v této konečné verzi podepsané smluvními stranami a pouze ujednáními danými v této smlouvě budou strany vázány a jsou jimi nahrazeny veškeré předchozí dohody. Ve vztahu k formulacím a ujednáním této smlouvy a všech nedílných součástí (příloh) pak prohlašuje, že těmto rozumí, chápe jejich význam, neobsahují pro odběratele překvapivá ustanovení a je si vědom všech práv a povinností, jež ze smlouvy, případně z porušení smlouvy stranám vyplývají.** Strany dále prohlašují, že si nepřejí, aby nad rámec výslovných ustanovení této smlouvy byla jakákoliv práva a povinnosti dovozovány z dosavadní či budoucí praxe zavedené mezi stranami či zvyklostí zachovávaných obecně či v odvětví týkajícím se předmětu plnění této smlouvy, ledaže je ve smlouvě výslovně sjednáno jinak. Vedle shora uvedeného si strany potvrzují, že si nejsou vědomy žádných dosud mezi nimi zavedených obchodních zvyklostí či praxe.
- o) Osoby podepsané na této smlouvě prohlašují, že jsou oprávněny k takovému projevu vůle a že jsou oprávněny jednat jménem smluvní strany, jménem které vystupují.
- p) Smluvní strany se dohodly, že má-li být tato smlouva v souladu se zákonem o registru smluv uveřejněna prostřednictvím registru smluv, pak její uveřejnění se zavazuje zajistit bez zbytečného odkladu, nejpozději do 15 dnů ode dne jejího uzavření, na své náklady postupem stanoveným výše uvedeným zákonem odběratel. Před uveřejněním této smlouvy v registru smluv zajistí odběratel znečitelnění těch ustanovení, která představují výjimku z povinnosti uveřejnění podle §3 odst. 1,2 zákona o registru smluv, a to ustanovení tvořící obchodní tajemství dodavatele (cena tepla za GJ, objem tepla v GJ za určité období, velikost smluvního výkonu, cena za kW/MW smluvního výkonu, výše záloh, cenové vzorce) a dále osobní údaje, vč. podpisových vzorů zástupců smluvních stran. V případě, že odběratel neuveřejní smlouvu v registru smluv ve výše dohodnuté lhůtě, je dodavatel oprávněn tuto smlouvu v registru smluv uveřejnit sám. V případě porušení povinností odběratele uvedených v tomto ustanovení, odpovídá tento dodavatelé za majetkovou i nemajetkovou újmu.



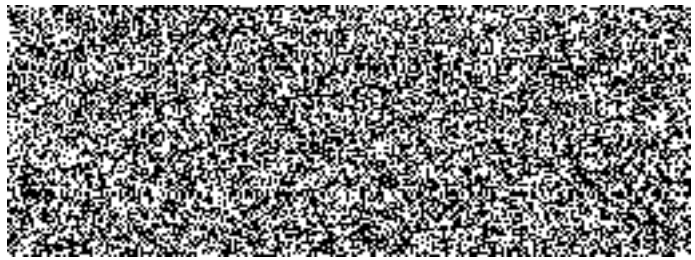
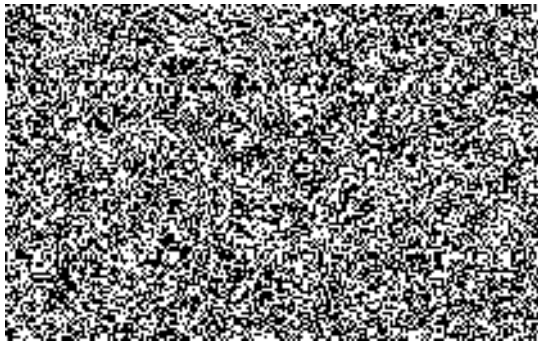
Článek XIV.

Odběratel požaduje zasílat korespondenci, smluvní dokumenty a faktury na adresu:

obchodní firma	Hasičský záchranný sbor Moravskoslezského kraje
ulice	Výškovická 40
obec	Ostrava - Zábřeh
PSČ	700 30

V Ostravě dne 14 -12- 2020

V Ostravě dne 14.12.2020



Hasičský záchranný sbor
 Moravskoslezského kraje
 Výškovická 40
 700 30 Ostrava - Zábřeh
 19

DODACÍ PODMÍNKY

ke Smlouvě o dodávce tepelné energie

Dodací podmínky ke Smlouvě o dodávce tepelné energie (dále jen DP) upravují vztahy pro dodávku a odběr tepelné energie a teplotnosných látek a jsou závazné pro dodavatele a odběratele při připojení a provozování zařízení na dodávku a odběr tepelné energie.

Ve smlouvě je odběratel povinen přesně a úplně uvést název obchodní firmy, sídlo, adresu, IČO, DIČ a údaje bankovního spojení a fyzická osoba jméno, příjmení, datum narození a adresu trvalého bydliště. Odběratel předloží na výzvu dodavatele listiny osvědčující uváděné údaje. Dále právnická osoba přiloží kopii výpisu z obchodního rejstříku nebo jiný doklad o právní subjektivitě a doklad o vlastnictví předávací stanice, najemní smlouvu o jejím užívání nebo smlouvu o jejím provozování. Veškeré poskytnuté osobní údaje dodavatel zpracovává a chrání v souladu s právními předpisy a Zásadami ochrany osobních údajů dostupnými na internetové adrese www.vecr.cz.

Definice použitých pojmů a zkratk

- *Smlouva o dodávce tepelné energie*
základní smlouva mezi dodavatelem a odběratelem upravující předmět vzájemného smluvního vztahu;
- *Dodací podmínky (DP)*
všeobecné podmínky dodávky tepelné energie, vydané dodavatelem tepelné energie, závazné pro dodavatele a odběratele;
- *měřicí místo (MM)*
místo, kde je měřena dodávka tepelné energie;
- *místo plnění*
konkrétní místo příslušné danému odběrnému místu uvedené v Technických údajích k odběru;
- *nápojovací místo*
místo, kde je přípojka odběratele napojena na rozvodná tepelná zařízení dodavatele;
- *odběrné místo (OM)*
místo plnění stanovené ve smlouvě o dodávce tepelné energie, v němž v místě předání přechází tepelná energie z vlastnictví dodavatele do vlastnictví odběratele;
- *regulační opatření*
opatření vyplývající z práva nebo povinností dodavatele omezit nebo přerušit v nezbytném rozsahu dodávku tepelné energie dle zák. ustanovení;
- *regulační plán*
plán rozepisující omezení při vyhlášení regulačních opatření;
- *omezení dodávky*
žástečné omezení dodávky energií v určitém časovém rozmezí nebo snížení teplotních parametrů teplotnosné látky;
- *přerušeni dodávky*
dočasné odpojení OM, aniž dojde k ukončení smluvního vztahu;
- *předávací stanice (PS)*
zařízení pro úpravu stavů teplotnosné látky na hodnoty požadované vnitřním zařízením;
- *područní odběratel*
odběratel, který odebírá tepelnou energii ze sekundárního rozvodu nebo z PS, která není v majetku dodavatele, a smluvní vztah má uzavřen s majitelem nebo provozovatelem PS se souhlasem dodavatele;
- *teplá voda (TV)*
ohřátá pitná voda splňující kritéria ČSN 83 0611;
- *vytápění (ÚT)*
dodávka tepelné energie pro vytápění budov nebo skupiny místostí.

I.

Uzavírání smluv

1. Smlouva se uzavírá s odběratelem jako samostatným právním subjektem, přičemž některé nedílné součásti smlouvy jsou uzavírány pro každé odběrné místo (dále jen OM) odběratele a některé jsou uzavírány souhrnně pro všechna OM.
2. Nedílné součásti smlouvy:
 - 2.1.1 Seznam odběrných míst (Příloha č.1)
 - 2.1.2 Dodací podmínky ke Smlouvě o dodávce tepelné energie
 - 2.2 Části smlouvy, uzavírané pro každé odběrné místo samostatně, pokud nebude ve smlouvě sjednáno jinak:
 - 2.2.1 Přihláška k odběru tepla
 - 2.2.2 Technické údaje k odběru
 - 2.2.3 Diagram na dodávku a odběr tepla
 - 2.2.4 Regulační plán k odběru tepla
 - 2.3 Části smlouvy, sjednávané pro všechna odběrná místa souhrnně:
 - 2.3.1 Ujednání o ceně
 - 2.3.2 Dohoda o poskytování záloh za odběr tepelné energie

Seznam odběrných míst obsahuje seznam odběrných míst odběratele, kterých se týká uzavřená smlouva.

Přihláška k odběru tepla obsahuje základní údaje o odběrném místě, které jsou nutné pro fakturaci a statistické vykazování, zejména údaje o výkonu, otopných plochách a návratnosti kondenzátu. Sjednává se při uzavření smlouvy nebo při změně údajů.

Technické údaje k odběru určují místo plnění, parametry dodávané a vrácené teplotnosné látky, měřicí místo a způsob měření. Sjednává se při uzavření smlouvy nebo při změně údajů.

Diagram na dodávku a odběr tepla obsahující měsíční nasmlouvané hodnoty odběru tepelné energie v GJ a nasmlouvané výkony v MW dle jednotlivých sázeb, vytápěnou plochu pro bytový a nebytový sektor a procentní rozdělení dodávané tepelné energie na bytový a nebytový sektor. Sjednává se zpravidla na jeden kalendářní rok.

Regulační plán k odběru tepla vydává dodavatel při uzavírání smlouvy nebo při změně vstupů. Regulační opatření při vzniku a odstraňování stavu nouze jsou upravena vyhl. č. 225/2001 Sb.

Ujednání o ceně obsahuje ceny tepelné energie a teplotonosné látky pro danou lokalitu v jednotlivých sazbách a výši smluvních pokut při prodlení s placením faktur – daňových dokladů. Sjednává se vždy při změně ceny tepelné energie, zpravidla jednou ročně.

Dohoda o poskytování záloh za odběr tepelné energie se uzavírá mezi dodavatelem a odběratelem podle článku X. bod 23 těchto Dodacích podmínek, pokud se nedohodnou jinak. Dohoda obsahuje výši a termíny placení záloh a výši smluvní pokuty při prodlení s placením záloh. Sjednává se vždy při změně odběru tepelné energie a změně ceny tepelné energie, zpravidla na jeden kalendářní rok.

3. Smlouva o dodávce tepelné energie se uzavírá s každým odběratelem písemně před zahájením vlastního odběru.

4. Pro odběry tepelné energie na staveništi může dodavatel dohodnout na období do kolaudace budovaného odběrného zařízení zvláštní technické a dodací podmínky a způsob sjednávání odběrových diagramů včetně ustanovení o regulačních opatřeních.

5. Dodavatel a odběratel sjednají Diagram na dodávku a odběr tepla před začátkem smluvního období. Odběratel se zavazuje diagram do 14 dnů po jeho obdržení potvrdit a zaslat zpět dodavateli, nebo zaslat vlastní protínávrh. Dodavatel je povinen tento protínávrh projednat rovněž do 14 dnů. Nepotvrdí-li odběratel návrh diagramu, nebo nesdělí-li vlastní protínávrh ve stanovené lhůtě, platí diagram dle návrhu dodavatele.

6. Pokud byla dříve uzavřena Smlouva o budoucí smlouvě dle obchodního zákoníku, týkající se dodávky tepelné energie, jsou její ustanovení závazná a aplikují se do Smlouvy o dodávce a odběru tepelné energie, pokud se dodavatel a odběratel písemně nedohodnou jinak.

II.

Plnění smlouvy

1. Dodávka je splněna přechodem tepelné energie z vlastnictví dodavatele do vlastnictví odběratele.

2. Odběratel může přenést tepelnou energii podružně připojeným odběratelům pouze s písemným souhlasem dodavatele a za podmínek odsouhlasených dodavatelem.

3. Pro případ požadavku dodávky tepelné energie prostřednictvím zařízení třetí právnické nebo fyzické osoby předloží žadatel při podpisu Smlouvy o dodávce tepelné energie písemný souhlas této třetí osoby s realizací odběru prostřednictvím jejího zařízení. Do finančního vyrovnání, případně plnění dalších podmínek, za kterých byl souhlas žadatelem poskytnut třetí osobou, dodavatel tepelné energie nevstupuje.

4. Teplotonosná látka je majetkem dodavatele a odběratel je povinen ji vracet. Přípustné jsou pouze ztráty do 5% objemu u páry. Odběr teplotonosné látky musí být sjednán v Příhláске k odběru tepla. Tento článek neplatí pro případ, že dodavatel nemá vybudováno vratné potrubí kondenzátu.

5. Odběratelem vrácená teplotonosná látka musí mít jakost požadovanou dodavatelem v Technických údajích k odběru. Dodavatel může požadovat, aby si odběratel opatřil a na svůj náklad instaloval automatický hlásič jakosti vrácené teplotonosné látky, který signalizuje, případně přímo zabraňuje vrácení látky znehodnocené nad smluvní hodnoty, nebo aby odběratel pravidelně odebíral vzorky látky a prováděl jejich laboratorní rozbor. Odběratel je povinen na požádání předložit dodavateli výsledky laboratorních rozborů jakosti látky.

6. Teplotonosná látka horší jakosti, než bylo sjednáno v Technických údajích k odběru, se považuje za nevrácená a odběratel látku těchto vlastností nesmí vracet. Při vrácení látky, které nemá jakost požadovanou dodavatelem sjednanou v Technických údajích k odběru, je odběratel povinen uhradit dodavateli veškeré škody vzniklé z tohoto důvodu včetně znehodnocené látky v celé kondenzátní síti.

7. Množství a jakost vrácené teplotonosné látky se vyhodnocuje zpravidla měsíčně, popř. za období, dohodnuté ve smlouvě podle provozních podmínek dodavatele, a to obvykle v místě přechodu z vlastnictví odběratele do vlastnictví dodavatele. O místě vyhodnocení se dodavatel i odběratel mohou ve smlouvě dohodnout i jinak.

8. Dodavatel neodpovídá za nedostatky v dodávce tepelné energie pro ÚT a dodávce TUV způsobené technickým stavem objektu, odběrného zařízení nebo částí rozvodu za místem plnění, které jsou v majetku nebo ve správě odběratele.

III.

Změna a zrušení závazků

1. Požadované změny skutečností, uvedených ve smlouvě a jejich přílohách, je odběratel povinen předložit k odsouhlasení dodavateli nejpozději 14 dnů před dnem, který je rozhodující pro počátek těchto změn. Dodavatel je povinen se k předloženým návrhům změn vyjádřit nejpozději do 14 ti dnů od jejich doručení.

2. Pokud změna některého z údajů uvedených odběratelem ve smlouvě a jejich přílohách nastane nepředvídaně, zajistí odběratel její projednání s dodavatelem a bez zbytečného odkladu požádá o úpravu příslušné části smlouvy tak, aby novelizovaná součást smlouvy byla uzavřena nejpozději do nejbližšího termínu odečtu fakturačních měřidel.

3. Za případné škody, které vzniknou z nesprávně nahlášených údajů, odpovídá odběratel.

4. Předá-li odběratel objekt s odběrem tepelné energie novému uživateli, je povinen nového uživatele včas seznámit s Dodacími podmínkami a nutností uzavřít novou smlouvu s dodavatelem. Předání objektu by se mělo uskutečnit vždy k poslednímu dni měsíce. Pokud dojde k předání objektu v průběhu měsíce, dohodnou se oba subjekty na finančním vyrovnání nezávisle na dodavateli. Nový uživatel je povinen nejpozději 10 dnů před zahájením odběru tepelné energie uzavřít Smlouvu o dodávce tepelné energie a nejpozději do 3 dnů po převzetí objektu oznámi dodavateli stav počítadla měřiče tepelné energie ke dni převzetí, potvrzený původním odběratelem.

5. Ukončení odběru je odběratel povinen písemně oznámit dodavateli min. 10 dnů předem a umožnit mu provedení konečného odečtu měřiče tepelné energie, popřípadě provedení jiných opatření, souvisejících s ukončením odběru. Nesplní-li odběratel tyto povinnosti, uhradí dodavateli veškerou odebranou tepelnou energii až do uzavření smlouvy s novým odběratelem nebo do doby, kdy bude umožněno dodavateli přerušit dodávku tepelné energie a odebrat měřicí zařízení.

IV.

Měření a vyhodnocování odběru

1. Dodavatel měří dodávku tepelné energie svým zařízením, které na zařízení odběratele instaluje, zapojí a udržuje. Odběratel je povinen svá zařízení upravit dle pokynů dodavatele tak, aby byla umožněna instalace měřiče a zajištěna jeho správná funkce. Způsob měření, druh a umístění určí dodavatel. Není-li ve výjimečných případech možné měřit měřicím zařízením dodavatele, je po vzájemné dohodě možné dodávku měřit měřicím zařízením odběratele. Měřicí zařízení musí splňovat požadavky zák. č. 505/1990 Sb. ve znění pozdějších předpisů. Měřicí zařízení je instalováno a provozováno dle ust. § 78 zák. č. 458/2000 Sb., ve znění pozdějších předpisů, z něhož vyplývají práva a povinnosti jak dodavatele, tak odběratele.

2. Odečty měřičů pro fakturaci a fakturace se provádějí měsíčně, není-li ve smlouvě dohodnuto jinak. Kontrolní odečty je možno provádět i v kratších časových intervalech. Účast na odečtu a ověření vstupních údajů tohoto odečtu umožní dodavatel pověřené osobě odběratele, která má za odběratele právo této kontroly a požádá o účast na odečtu.

3. Odběratel je povinen zajistit na svůj náklad zřízení potřebného přívodu elektrické energie se samostatným okruhem a hradit spotřebu elektrické energie pro měřicí, pomocná a ovládací zařízení dodavatele, umístěná v objektu odběratele.
4. Odběratel zajistí, aby nedocházelo ke svévolnému přerušení přívodu elektrické energie pro měřicí zařízení a nejpozději do 3 dnů po zjištění hlásit dodavateli veškeré závady a neobvyklosti v měření, které měl nebo mohl zjistit, jakož i zjevné poruchy v instalaci před měřicími zařízeními. Dále je odběratel povinen zajistit a trvale pečovat o bezpečný přístup k měřičům tepelné energie.
5. Odběratel může pro vlastní potřebu namontovat vlastní podružné nebo kontrolní měřiče tepelné energie, zapojené za měřicím zařízením dodavatele. Správnost měření podružných nebo kontrolních měřičů dodavatel nekontroluje a jejich stavy neodečítá. Podružné nebo kontrolní měřiče tepelné energie odběratele jsou zvlášť označeny. Dojde-li k poruše měřičího zařízení dodavatele, lze po vzájemné dohodě použít údajů kontrolního měřiče tepelné energie odběratele.
6. Nemůže-li dodavatel zajistit měření dodávky tepelné energie po přechodnou dobu, dohodne v Technických údajích k odběru náhradní způsob zjišťování výše odběru tepelné energie do doby osazení měřicí techniky.
7. Je-li dodávka tepelné energie měřena vodoměrem na straně kondenzátu, stanoví se množství dodané páry ve výši 105% množství změřeného kondenzátu, pokud nebude ve smlouvě dohodnut jiný koeficient pro stanovení množství dodané páry.
8. Je-li nositelem tepelné energie pára a část dodané tepelné energie se vrací zpět dodavateli ve vratném kondenzátu, sníží dodavatel naměřené množství dodané tepelné energie o tepelnou energii obsaženou ve vráceném kondenzátu, nejvýše však o 0,170 GJ/t současně vráceného kondenzátu.

V.

Přezkoušení měřiče tepelné energie a stanovení náhradních způsobů výpočtu

1. Má-li odběratel pochybnost o správnosti údajů měřiče tepelné energie, postupuje dle § 78 odst. 2 zák. č. 458/2000 Sb., ve znění pozdějších předpisů. O přezkoušení měřiče tepelné energie může požádat i dodavatel.
2. Zjistí-li se při přezkoušení, že údaje měřiče se odchylně od přípustné hodnoty, vymění dodavatel měřič tepelné energie na svůj náklad a zvýhodněná smluvní strana uhradí druhé smluvní straně částku, odpovídající chybě v údajích měřiče, a to ode dne, kdy závada prokazatelně vznikla, a nelze-li jej zjistit, pak ode dne předcházejícího odečtu.
3. Nelze-li přesně zjistit spotřebu tepelné energie za dobu poruchy měřiče tepelné energie, vypočte se podle údajů kontrolního nebo podružného měřiče nebo podle průměrných spotřeb v předcházejících srovnatelných obdobích v klimaticky stejném a řádně měřeném období, nebo jiným s odběratelem dohodnutým způsobem.

VI.

Regulace, omezení a přerušení dodávek a odběru tepelné energie

1. Pro zajištění plynulého zásobování tepelnou energií všech odběratelů je dodavatel oprávněn podle potřeby provádět regulační opatření v souladu s platnými právními předpisy.
2. Dodavatel je oprávněn, při dodržení podmínek uvedených v článku VII. Dodacích podmínek, omezit nebo přerušit dodávku tepelné energie podle § 76 odst. 4 zák. č. 458/2000 Sb., ve znění pozdějších předpisů, a to:
 - a) při bezprostředním ohrožení zdraví nebo majetku osob a při likvidaci těchto stavů,
 - b) při stavech nouze nebo činnostech bezprostředně zamezujících jejich vzniku (při stavech nouze jsou dodavatel a odběratel povinni se podřídit omezení spotřeby a dodavatel může v nezbytném rozsahu využívat zařízení odběratelů – zák. č. 458/2000 Sb., § 88, odst. 2),
 - c) při provádění plánovaných stavebních úprav, oprav, údržbových a revizních prací a při připojování nového odběrného místa, pokud jsou oznámeny nejméně 15 dní předem,
 - d) při provádění nezbytných provozních manipulací na dobu 4 hodin,
 - e) při havarijním přerušení či omezení nezbytných provozních dodávek teplotosné látky nebo paliv a energií poskytovaných jinými dodavateli,
 - f) při nedodržení povinností odběratele podle § 77 odst. 4 zák. č. 458/2000 Sb., ve znění pozdějších předpisů,
 - g) při vzniku a odstraňování havárií a poruch na zařízeních pro rozvod a výrobu tepelné energie na dobu nezbytně nutnou,
 - h) jestliže odběratel používá zařízení, která ohrožují život, zdraví nebo majetek osob nebo ovlivňují kvalitu dodávek v neprospěch dalších odběratelů,
 - i) při neoprávněném odběru.
3. Dodávku tepelné energie, omezenou nebo přerušenou z důvodů, jež jsou na straně odběratele, obnoví dodavatel po odstranění všech závad nebo příčin, pro které byla dodávka omezena nebo přerušena.
4. Omezení či přerušení dodávky ve smluvném rozsahu nebude posuzováno jako porušení smluvní povinnosti ze závazkového vztahu. Za škody vzniklé omezením nebo přerušením dodávky tepelné energie podle tohoto článku, nenese dodavatel vůči odběrateli odpovědnost.

VII.

Povinnosti dodavatele

1. Dodavatel je povinen:
 - a) písemně oznámit odběrateli změnu teplotosné látky nebo jejich parametrů v souladu s ustanoveními příslušných právních předpisů,
 - b) písemně oznámit odběrateli alespoň 15 dní předem, hodlá-li provádět plánované stavební úpravy, opravy, údržbové a revizní práce nebo připojovat nové odběrné místo dle čl. VI. odst. 2. písmeno c),
 - c) písemně vyrozumět odběratele o omezení nebo přerušení dodávky v případech uvedených v článku VI. odst. 2 písmeno b) až e),
 - d) na základě žádosti odběratele umožnit účast na odečtu a ověření vstupních údajů tohoto odečtu pro účely fakturace dodané tepelné energie pověřené osobě odběratele, která má za odběratele právo této kontroly,
 - e) upozornit odběratele telefonicky, popřípadě jiným dohodnutým způsobem, že mu omezi nebo přeruší dodávku, jestliže v průměrně lhůtě neodstraní závady v odběru uvedené v článku VI. odst. 2 písmeno a) a f).
2. Při zjištění provozních nehod (havárií) a poruch, které bezprostředně ohrožují bezpečnost života nebo majetku, přeruší dodavatel dodávku ihned po zjištění závady, není-li odběratel odpojení přítomen, vyzoomí jej o tom dodavatel neprodleně.

VIII. Povinnosti odběratele

- Odběratel je povinen hlásit dodavateli bez zbytečného odkladu všechny závady na svém odběrném tepelném zařízení (včetně zařízení podružných odběratelů), které mají vliv na dodávku tepelné energie a zajistit jejich co nejrychlejší odstranění. Nesmí však bez souhlasu dodavatele zasahovat do primárního okruhu dodavatele.
- Odběratel je povinen umožnit kdykoliv oprávněným osobám dodavatele přístup k měřicímu zařízení.
- Odběratel je povinen v předstihu oznámit a odsouhlasit s dodavatelem podstatné technické úpravy a změny, které hodlá realizovat na svém tepelném zařízení.
- Odběratel je povinen umožnit kdykoliv oprávněnému pracovníkovi dodavatele kontrolovat:
 - odběrná tepelná zařízení u odběratele i jeho podružných odběratelů,
 - do držování sjednaných technických podmínek,
 - správnost údajů, uvážených odběratelem ve Smlouvě o dodávce a odběru tepelné energie přímo v místě, jehož se příslušné údaje týkají (včetně fyzické kontroly).
- Odběratel je povinen, pokud nebude dohodnuto jinak, vést pro každé odběrné místo provozní deník a sledovat spotřebu tepelné energie, zaznamenávat vyhlášené regulační stupně, stav zařízení pro odběr tepelné energie a další údaje, související s dodávkou a odběrem tepelné energie. Provozní údaje související s dodávkou a odběrem tepelné energie je povinen na požádání předložit dodavateli.

IX. Neoprávněný odběr

- Za neoprávněný odběr se považuje neoprávněný odběr dle § 89 zák. č. 458/2000 Sb., ve znění pozdějších předpisů, a to:
 - odběr bez souhlasu dodavatele nebo v rozporu s tímto zákonem a zákonem upravujícím oblast hospodaření energií,
 - odběr při opakovaném neplacení smluvených plateb včetně vyúčtování za odebranou tepelnou energii,
 - odběr bez měřicího zařízení nebo přes měřicí zařízení, které v důsledku zásahu odběratele odběr nezaznamenalo nebo zaznamenalo odběr menší než skutečný nebo byly v měřicím zařízení provedeny takové zásahy, které údaje o skutečném odběru změnily,
 - odběr měřicím zařízením přemístěným bez souhlasu dodavatele,
 - odběr měřicím zařízením, na němž bylo porušeno zajištění proti neoprávněné manipulaci a nebyla splněna povinnost podle § 78 odst. 4. zák. č. 458/2000 Sb., ve znění pozdějších předpisů,
 - odběr bez umožnění přístupu k měřicímu zařízení a neměřeným částem odběrného tepelného zařízení za účelem kontroly, odečtu, údržby, výměny či odpojení měřicího zařízení, přestože byl odběratel k umožnění přístupu alespoň 15 dnů předem písemně nebo jiným prokazatelným způsobem vyzván.
- Způsob výpočtu škody vzniklé dodavateli neoprávněným odběrem tepelné energie stanoví vyhl. č. 478/2006 Sb. v ustanovení § 1.
- Odběratel se zavazuje uhradit náklady vynaložené na zjištění velikosti neoprávněného odběru.

X. Cenová pravidla pro tepelnou energii a teplotnosné látky

- Cenová pravidla jsou platná pro všechny případy dodávek tepelné energie, uskutečněných ze soustav centralizovaného zásobování tepelnou energií dodavatele.
- Pro účtování dodávek tepelné energie se rozlišují místa plnění:
 - na prahu zdroje,
 - na vstupu do předávací stanice.
- Ceny tepelné energie jsou platné za odběr v místě plnění a to pro každé odběrné místo samostatně.
- Cena tepelné energie na prahu zdroje se uplatňuje za předpokladu, že dodávka tepelné energie se realizuje bezprostředně na rozdělovači výstupního potrubí na zdroji (výstupním rozdělovači).
- V případě, že předávací místo je na jiném místě, než je uvedeno v odstavci 4. avšak v objektu, resp. na pozemku výrobce tepelné energie, výjimečně i mimo pozemek výrobce, platí pro účely fakturace cena tepelné energie na zdroji za předpokladu, že množství dodané tepelné energie se stanoví na výstupním rozdělovači zdroje.
- Cena tepelné energie na vstupu do předávací stanice se uplatňuje při dodávce tepelné energie z primární tepelné sítě.
- Cena tepelné energie je fakturována v jednoduché nebo složené sazbě. Sazba pro každé odběrné místo odběratele je sjednána v Diagramu na dodávku a odběr tepla pro dané odběrné místo.
- Cena tepelné energie v jednoduché sazbě je cenou za skutečně dodanou tepelnou energii (Kč/GJ). Cena tepelné energie ve složené sazbě je cenou za skutečně dodanou tepelnou energii (Kč/GJ variabilní složka) a platem za smluvený tepelný výkon (Kč/MW/rok) nebo smluveným platem za sjednané množství tepelné energie pro daný rok (Kč/GJ/rok fixní složka). K výsledné platbě za tepelnou energii je účtována daň z přidané hodnoty.
- Plat za smluvený tepelný výkon je účtován měsíčně jednou dvanáctinou roční hodnoty a plat za sjednané množství tepelné energie (fixní složka) je účtován měsíčně podle sjednaného množství v Diagramu na dodávku a odběr tepla. Platba za skutečně dodanou tepelnou energii je účtována měsíčně dle stavu měřidel nebo v objemu stanoveném náhradním způsobem.
- Zařazení do příslušné sazby se stanoví dohodou mezi dodavatelem a odběratelem v Diagramu na dodávku a odběr tepla. Pro snížené odběry se odebraná tepelná energie rozdělí podle procenta rozdělení dodané tepelné energie, sjednaného v Diagramu na dodávku a odběr tepla nebo dle dohody.
- Roční sazba za tepelný výkon se stanoví za nejvyšší naměřený, nejméně však sjednaný výkon ve Smlouvě o dodávce tepelné energie.
- Za nejvyšší naměřený výkon se považuje nejvyšší čtvrtroční hodnota, minimálně 95% nejvyšší okamžité hodnoty, naměřené registračním přístrojem nebo ukazatelem maxima nebo jiným prokazatelným způsobem.
- Překročí-li odběratel prokazatelně sjednaný výkon, provede dodavatel doúčtování celého ročního platu za tepelný výkon.
- U nového odběru hradí odběratel alikvotní část z ročního platu za tepelný výkon počínaje měsícem, ve kterém došlo k zahájení odběru.
- Při přerušení dodávky tepelné energie z důvodu na straně dodavatele delším než jeden kalendářní měsíc nebo u nového odběru hradí odběratel alikvotní část z ročního platu za tepelný výkon včetně měsíce, ve kterém k přerušení došlo, a od měsíce, který následuje po měsíci, ve kterém byla dodávka obnovena.
- Při ukončení odběru tepelné energie v průběhu roku hradí odběratel alikvotní část z ročního platu za tepelný výkon včetně celého měsíce, ve kterém byla dodávka tepelné energie prokazatelně ukončena a dodavatelem provedeno opatření znemožňující neoprávněné pokračování odběru.
- Pokud odběratel požaduje dodávku o jiných parametrech (tlak, teplota), než při jakých je soustava provozována, a umožňují-li takovou dodávku technické podmínky dodavatele, bude cena tepelné energie ve složkách platu za výkon a platu za tepelnou energii upravena v Ujednání o ceně.

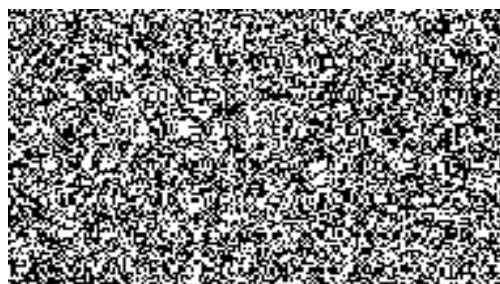
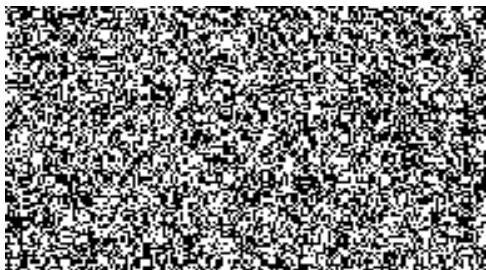
18. Vrácení teplotnosné látky se uskutečňuje za předpokladu, že dodavatel má ve své tepelné síti vybudováno vratné potrubí. V tom případě účtuje dodavatel veškeré nevrácené množství teplotnosného média.
19. Pokud nemá dodavatel tepelné energie ve své tepelné síti vybudováno vratné kondenzátní potrubí, účtuje odběrateli pouze množství kondenzátu stanovené zvláštním měřením nebo dohodou.
20. Znehodnotí-li odběratel kondenzát v tepelné síti, zaplatí celé znehodnocené množství kondenzátu, včetně obsažené tepelné energie dle článku II., bodu 6.
21. Při zásahu poruchové služby dodavatele, který byl proveden na vyžádání odběratele na zařízení, jehož majitelem není dodavatel tepelné energie, může dodavatel účtovat náhradu vzniklých nákladů. Dodavatel tepelné energie může účtovat náhradu vzniklých nákladů také při odstavení a opětovném najetí zařízení na požadavek odběratele.
22. Hodnoty výkonu v MW a entalpie v GJ/t pro účtování dodávek tepelné energie se stanoví na tři desetinná místa.
23. Odběratel je při hodnotě plánovaného měsíčního objemu odběru tepelné energie vyšším než za 20 000,- Kč povinen sjednat s dodavatelem Dohodu o poskytování záloh za odběr tepelné energie na uskutečňovanou dodávku tepelné energie. Pro stanovení výše záloh se odběry všech odběrných míst jednoho odběratele sčítají.

V Ostravě dne **14 -12- 2020**

V Ostravě dne **15.12.2020**

Za dodavatele:

Za odběratele:



700 90 Ostrava - Zábřeh
19

Číslo smlouvy: 81401

PŘIHLÁŠKA K ODBĚRU TEPLA

pro odběrné místo č.: F300-359 název OM: Hasičská zbrojnice, Ostravská 883, KA [služ]

Odběrné místo: **primární**

<u>Údaje o odběrném místě:</u>	nebyty	byty
podlahová plocha ÚT [m2] – pro rozpočet		
podlahová plocha TUV [m2] – pro rozpočet		
počet bytových jednotek		

Údaje o doplňkové vodě

odběr: ano

Údaje o předávací stanici

Majetková příslušnost: Horkovodní přípojka je v majetku odběratele

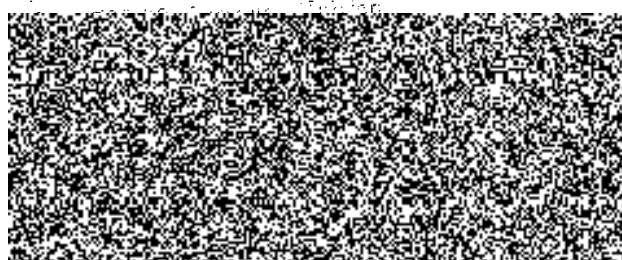
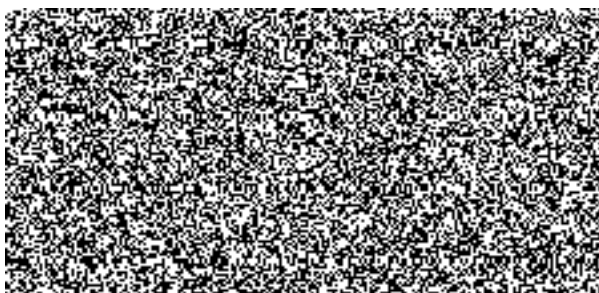
Údaje pro fakturaci jsou uvedeny v diagramu na odběr tepla.

Odběratel prohlašuje, že rozdělení podlahových ploch odpovídá skutečnosti a že si je vědom povinnosti nahlásit dodavateli bezodkladně každou změnu výměry podlahové plochy bytových a nebytových prostor.

V Ostravě dne 14-12-2020

V Ostravě dne 15.12.2020

.....
.....
.....
.....



TECHNICKÉ ÚDAJE K ODBĚRU

č. smlouvy: **81 401**

Pro odběrné místo	Název odběrného místa	Místo předání - dodávka tepla je splněna v místě:
F300-359	Hasičská zbrojnice, Ostravská 883, KA [služ]	začátek přípojky v Š4A
Horkovodní přípojka je v majetku odběratele	Dimenze 2xDN 100	Délka přípojky 39 m

Základní parametry dodávané a vrácené teplotnosné látky pro výše uvedené odběrné místo:

Teplotnosná látka:	horká voda
Výkon:	MW
Max. teplota přivodu v otopném období:	°C
Max. teplota přivodu mimo otopné období:	°C
Teplota zpátečky nesmí překročit:	°C
Max. tlak v přivodní větvi v místě napojení v otopném období:	MPa
Max. tlak v přivodní větvi v místě napojení mimo otopné období:	MPa
Maximální objemový průtok v ustáleném provozním stavu:	m ³ /hod.

Výše uvedená hodnota max. objemového průtoku platí za předpokladu dodržení projektované tlakové ztráty předávací stanice ve správě odběratele.

Místa měření:

Dodávka tepla:	místnost PS 359
Dodávka doplňovací vody (teplotnosné látky) do systému ÚT:	místnost PS 359

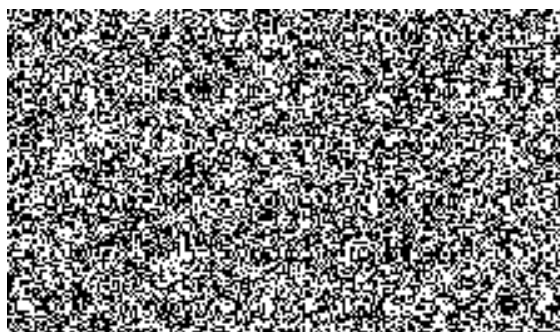
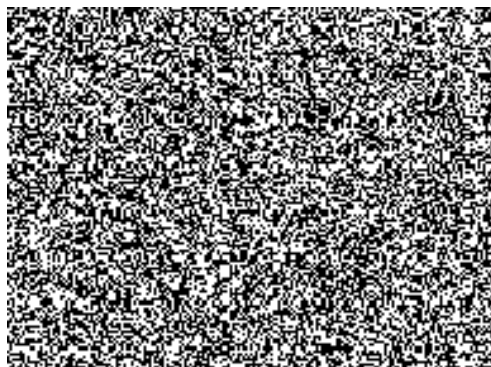
Měřicí zařízení tepla: stanovené měřidlo spotřeby tepla v horké vodě v souladu se zákonem o metrologii v platném znění.

Měřicí zařízení doplňovací vody: stanovené měřidlo spotřeby horké vody v souladu se zákonem o metrologii v platném znění.

Dodavatel a odběratel se dohodli, že údaje těchto měřících zařízení budou použity jako podklady pro fakturaci.

V Ostravě dne **14-12-2020**

V Ostravě dne *K. N. 66*



Číslo smlouvy:

81 401

Region:

REVM

DIAGRAM NA DODÁVKU A ODBĚR TEPLA**Dodavatel:**

Veolia Energie ČR, a.s.
28. října 3337/7, Moravská Ostrava, 702 00 Ostrava
Zapsáno v obchodním rejstříku, vedeném Krajským soudem
v Ostravě sp.zn. B 318
IČO: 45193410
DIČ: CZ45193410

**Hasičský záchranný sbor
Moravskoslezského kraje
Výškovická 40
700 30 Ostrava - Zábřeh**

Odběratel:

Hasičský záchranný sbor Moravskoslezského kraje
Výškovická 2995/40, 700 30 Ostrava - Zábřeh
Zřizovací listina v úplném znění ze dne 29. 12. 1994

IČO: 70884561

DIČ: CZ70884561

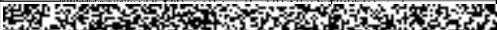
















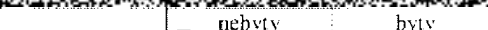

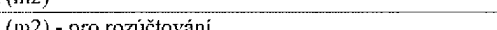
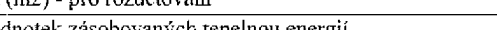
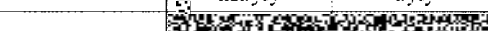


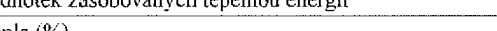

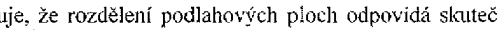


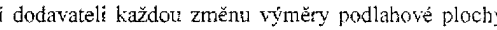

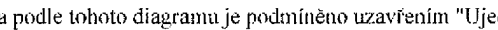








Platnost pro rok: 2021

Pro odběrné místo: F300-359

Název OM: Hasičská zbrojnice, Ostravská 883, KA [služ]

Měřicí místo: 05

Sazba: 

Měsíc	Tepelná energie v GJ	MW sjednané pro výpočet stálého platu		Měsíc	Tepelná energie v GJ	MW sjednané pro výpočet stálého platu	
		nebyty	byty			nebyty	byty
leden				červenec			
únor				srpen			
březen				září			
duben				říjen			
květen				listopad			
červen				prosinec			
Celkem za rok							
						nebyty	byty
Podlahová plocha (m ²)							
Podlahová plocha (m ²) - pro rozúčtování							
Počet bytových jednotek zásobovaných tepelnou energií							
Podíl dodaného tepla (%)							

Odběratel prohlašuje, že rozdělení podlahových ploch odpovídá skutečnosti a že nahlásí dodavateli každou změnu výměry podlahové plochy bytových a nebytových prostor.

Plnění odběru tepla podle tohoto diagramu je podmíněno uzavřením "Ujednání o ceně".

Maximální garantované množství dodávané tepelné energie:  GJ/rok (za předpokladu stávajících podmínek dodávek tepla a stávající charakteristice objektu v rámci areálu).

Zmocněnec odběratele projednání:

(jméno, telefon, email)

Další ujednání:

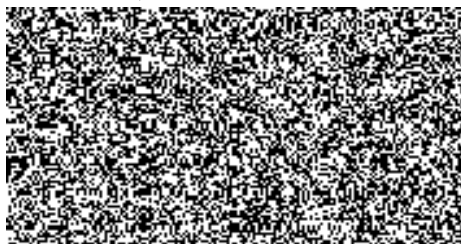
Smluvní strany se dohodly, že má-li být tato smlouva/dodatek/příloha v souladu se zákonem č. 340/2015 Sb., o registru smluv ("ZRS"), uveřejněna prostřednictvím registru smluv, pak její uveřejnění se zavazuje zajistit bez zbytečného odkladu, nejpozději do 15 dnů ode dne jejího uzavření, na své náklady postupem stanoveným výše uvedeným zákonem odběratel. Před uveřejněním této smlouvy/dodatku/přílohy v registru smluv zajistí odběratel znečitelnění těch ustanovení, která představují výjimku z povinnosti uveřejnění podle §3 odst. 1,2 ZRS, a to ustanovení tvořící obchodní tajemství dodavatele (cena tepla za GJ, objem tepla v GJ za určité období, velikost smluvního výkonu, cena za kW/MW smluvního výkonu, výše záloh, cenové vzorce) a dále osobní údaje, vč. podpisových vzorů zástupců smluvních stran. V případě, že odběratel neuveřejní smlouvu/dodatek/přílohu v registru smluv ve výše dohodnuté lhůtě, je dodavatel oprávněn tuto smlouvu/dodatek/přílohu v registru smluv uveřejnit sám. V případě porušení povinnosti odběratele uvedené v tomto ustanovení, odpovídá tento dodavatel za majetkovou i nemajetkovou újmu.

Tato smlouva/dodatek/příloha je platná ode dne jeho podpisu oběma smluvními stranami a účinnosti nabývá dne 01. ledna 2021 nebo dnem zveřejnění v registru smluv, podléhá-li tomuto zveřejnění, a to dle toho, který okamžik nastane později. Nabude-li tato smlouva/dodatek/příloha účinností dnem zveřejnění v registru smluv, pak se smluvní strany dohodly, že ujednání obsažená v této smlouvě/dodatku/příloze se použijí i na právní poměry ze smlouvy/dodatku/přílohy, vzniklé mezi smluvními stranami od 01. ledna 2021 do okamžiku nabytí účinnosti tohoto ujednání.

V Ostravě dne 14 -12- 2020

V Ostravě dne 15.12.2020

Hasičský záchranný sbor Moravskoslezského kraje
Odběratel



Číslo smlouvy: 81401

REGULAČNÍ PLÁN ODBĚRU TEPLA

pro odběrné místo č.: F300-359

Název OM: **Hasičská zbrojnice, Ostravská 883, KA [služ]**

Regulační plán je součástí smlouvy na dodávku a odběr tepelné energie. Rozepisuje omezení při vyhlášení regulačních opatření.

Maximální sjednaný výkon před vyhlášením regulačního opatření je pro každé odběrné místo uveden v Technických údajích k odběru, které tvoří nedílnou součást smlouvy na dodávku a odběr tepelné energie.

Regulační stupeň	Význam
RS 0	Normální provoz - odběr podle diagramu na dodávku a odběr tepla.
RS 1	Snížení výstupní teploty uvedené v platném teplotním diagramu pro provoz sekundární otopné soustavy o 10%.
RS 2	Snížení výstupní teploty uvedené v platném teplotním diagramu pro provoz sekundární otopné soustavy o 20%.
RS 3	Snížení výstupní teploty uvedené v platném teplotním diagramu pro provoz sekundární otopné soustavy o 30%. Snížení odebíraného výkonu pro technologickou spotřebu o 30% proti sjednanému výkonu.
RS 4	Snížení výstupní teploty uvedené v platném teplotním diagramu pro provoz sekundární otopné soustavy o 40%. Snížení odebíraného výkonu pro technologickou spotřebu o 40% proti sjednanému výkonu.
RS 5	Havarijní provoz. Snížení výstupní teploty uvedené v platném teplotním diagramu pro provoz sekundární otopné soustavy o 50% a přerušeni dodávek tepla pro přípravu teplé užitkové vody.
RS 6	Opatření při překročení zvláštních imisních limitů pro oxid siřičitý nebo oxid dusičitý v případě nepříznivých klimatických podmínek. Okamžité snížení odebíraného tepelného výkonu o 10%. U zdravotnických a školských zařízení se regulace neprovádí.

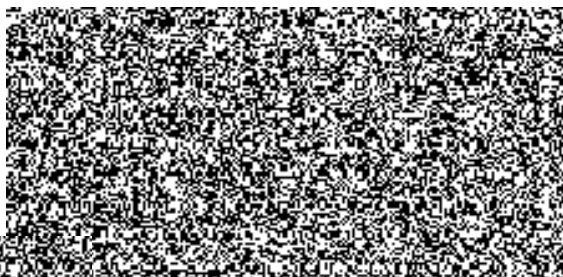
V Ostravě dne 14 -12- 2020

V Ostravě dne 14.12.2020

Ing. Jaroslav Štěpánek, Ing. Jaroslav Štěpánek

Technický zástupce klientské skupiny

Technický zástupce klientské skupiny



DODAVATEL:

Veolia Energie ČR, a.s.
28. října 3337/7, Moravská Ostrava, 702 00 Ostrava
IČO: 45193410 DIČ: CZ45193410
Zapsáno v obchodním rejstříku, vedeném Krajským soudem v
Ostravě sp.zn. B 318

**Hasičský záchranný sbor
Moravskoslezského kraje
Výškovická 40
700 30 Ostrava - Zábřeh**

Číslo účtu/kód banky:



ODBĚRATEL:

Hasičský záchranný sbor Moravskoslezského kraje
Výškovická 2995/40, 700 30 Ostrava - Zábřeh
Zřizovací listina v úplném znění ze dne 29. 12. 1994

Číslo účtu/kód banky:



V Ostravě

dne 08. 12. 2020

Dodavatel a odběratel se dohodli na těchto podmínkách poskytování záloh za dodávku a odběr tepelné energie v r. 2021:

A) Fakturační období: měsíční.

B) Termíny splatnosti záloh jejich výše a variabilní symboly jsou uvedeny v následujícím rozpisu:

Účetní období	Variabilní symbol	Základ daně	DPH 10%	Celkem Kč	Splatnost do
01/2021					
02/2021					
03/2021					
04/2021					
05/2021					
06/2021					
07/2021					
08/2021					
09/2021					
10/2021					
11/2021					
12/2021					

Zálohy nebudou uplatňovány.

C) Výše záloh je stanovena na základě sjednaného odběru tepelné energie na všech odběrných místech odběratele s měsíčním smluvním obdobím.

D) Způsob placení záloh - příkaz k úhradě

L) Je-li odběratel v prodlení se zaplacením jednotlivých záloh, zavazuje se zaplatit dodavateli za každý den prodlení smluvní pokutu ve výši 0,050% z nezaplacených dohodnutých záloh.

F) Na faktuře bude odečtena skutečně poskytnutá záloha.

G) Při úhradě záloh uvádějte konstantní symbol 304.

H) Při změně cen tepelné energie je dodavatel oprávněn stanovit novou výši záloh.

I) Pro potřeby Kontrolního hlášení považujeme Variabilní symbol za Evidenční číslo daňového dokladu. To znamená, že v našem Kontrolním hlášení budeme uvádět rovněž jako Evidenční číslo daňového dokladu Variabilní symbol.

J) Tento platební kalendář je platný a účinný ode dne jeho podpisu oběma smluvními stranami, podléhá-li však povinnému zveřejnění v registru smluv dle zákona č. 340/2015 Sb., ve znění pozdějších předpisů, nabývá účinnosti až dnem jeho zveřejnění v registru smluv. Smluvní strany se dohodly, že ujednání obsažená v tomto platebním kalendáři se použijí i na právní poměry ze smlouvy, vzniklé mezi smluvními stranami od data vystavení tohoto platebního kalendáře.

Další ujednání:

Smluvní strany se dohodly, že má-li být tato smlouva/dodatek/příloha v souladu se zákonem č. 340/2015 Sb., o registru smluv ("ZRS"), uveřejněna prostřednictvím registru smluv, pak její uveřejnění se zavazuje zajistit na své náklady postupem stanoveným výše uvedeným zákonem odběratel. Smluvní strany berou na vědomí a souhlasí s tím, že před uveřejněním této smlouvy/dodatku/přílohy v registru smluv zajistí odběratel znečitelnění těch ustanovení, která představují výjimku z povinnosti uveřejnění podle §3 odst. 1,2 ZRS, a to ustanovení tvořící obchodní tajemství dodavatele (cena tepla za GJ, objem tepla v GJ za určité období, velikost smluvního výkonu, cena za kW/MW smluvního výkonu, výše záloh, cenové vzorce) a dále osobní údaje, vč. podpisových vzorů zástupců smluvních stran. Dodavatel prohlašuje, že se zveřejněním souhlasí a že zveřejňovaná smlouva/dodatek/příloha neobsahuje žádná další ustanovení (nad rámec výše uvedených), která by požadoval znečitelnit.

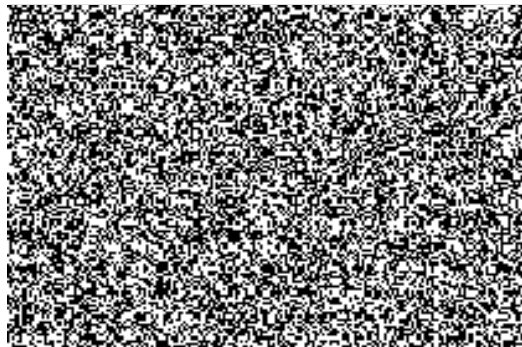
V případě, že odběratel uveřejní smlouvu/dodatek/přílohu v registru smluv v souladu s tímto ujednáním, zavazuje se Dodavatel nezveřejnit tuto smlouvu/dodatek/přílohu v registru smluv duplicitně.



Tato dohoda je nedílnou součástí smlouvy.
Po potvrzení nám dohodu v jednom vyhotovení vraťte obratem zpět.

V Ostravě dne 14 -12- 2020

V Ostravě dne 14.12.2020



V Ostravě dne 14.12.2020

Ujednání o ceně

uzavřené mezi

Dodavatelem:

DIČ: CZ70884561

Veolia Energie ČR, a.s.
 28. října 3337/7, Moravská Ostrava, 702 00 Ostrava
 Zapsáno v obchodním rejstříku, vedeném Krajským soudem v
 Ostravě sp.zn. B 318
 IČO: 45193410
 DIČ: CZ45193410

a

Odběratelem:

Hasičský záchranný sbor Moravskoslezského kraje
 Výškovická 2995/40, 700 30 Ostrava - Zábřeh Zřizovací
 listina v úplném znění ze dne 29.12.1994

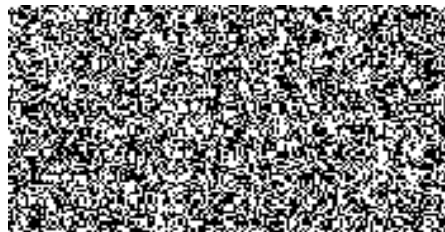
**Hasičský záchranný sbor
 Moravskoslezského kraje
 Výškovická 40
 700 30 Ostrava - Zábřeh**

IČO: 70884561

1. Smluvní strany sjednávají toto ujednání o ceně tepelné energie a nosných médií v souladu s ustanoveními zák. č. 89/2012 Sb., zák. č. 458/2000 Sb. a zák. č. 526/1990 Sb., ve znění pozdějších předpisů, a v souladu s cenovým rozhodnutím Energetického regulačního úřadu č. 6/2020 ze dne 29. září 2020, k cenám tepelné energie pro rok 2021.
2. Cena dodávané a odebírané tepelné energie a nosných médií se sjednává v souladu s uzavřenou smlouvou a je její nedílnou součástí.
3. V případě, že součástí dodávky tepelné energie a nosných médií bude také dodávka studené pitné vody pro přípravu teplé vody (vodné, stočné), bude dodavatel odběrateli účtovat tuto vodu v ceně, která bude dodavateli účtována dodavatelem vody.
4. Cena tepelné energie a nosného média je:

Sazba:

Byty-Teplo celkem
 Doplněvaná voda
 Nebyty-Teplo celkem

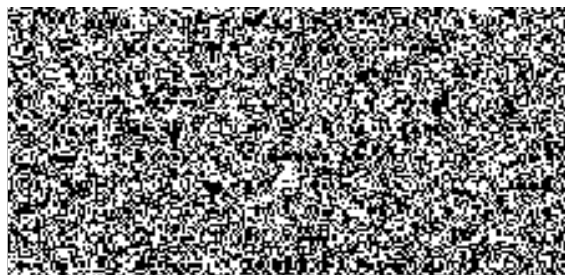


K cenám uvedených v čl. 3a čl. 4 tohoto ujednání bude při vyúčtování připočítána daň z přidané hodnoty (DPH) ve výši stanovené zákonem.

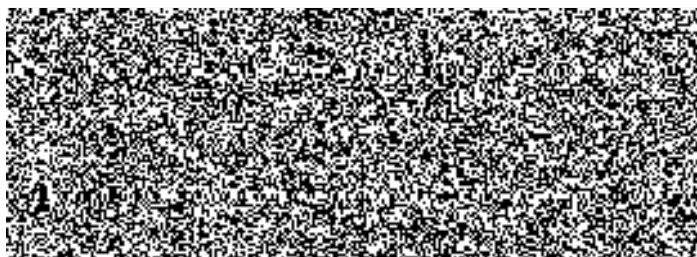


5. Toto ujednání smluvních stran je platné ode dne jeho podpisu oběma smluvními stranami do 31. prosince 2021 a účinnosti nabývá dne 01. ledna 2021 nebo dnem zveřejnění v registru smluv, podléhá-li tomuto zveřejnění, a to dle toho, který okamžik nastane později. Nabude-li toto ujednání účinnosti dnem zveřejnění v registru smluv, pak se smluvní strany dohodly, že ujednání obsažená v tomto ujednání se použijí i na právní poměry ze smlouvy, vzniklé mezi smluvními stranami od 01. ledna 2021 do okamžiku nabytí účinnosti tohoto ujednání.
6. Zařazení odběrného místa do příslušné sazby je uvedeno v odběrovém diagramu.
7. Dodavatel si vyhrazuje právo změnit cenu tepla v případě změn obecně závazných předpisů, které mohou mít vliv na cenu tepla, a to s účinností ke dni vzniku těchto změn a odběratel se zavazuje nově stanovenou cenu uhradit. Dodavatel je povinen změnu ceny písemně oznámit odběrateli bez odkladu po stanovení ceny.
8. Pro případ nedodržení termínu úhrady faktur a jejich výše ve lhůtě splatnosti sjednávají strany smluvní pokutu ve výši 0.050% z dlužné částky za každý den prodlení.
9. Smluvní strany se dohodly, že má-li být tato smlouva/dodatek/příloha v souladu se zákonem č. 340/2015 Sb., o registru smluv ("ZRS"), uveřejněna prostřednictvím registru smluv, pak její uveřejnění se zavazuje zajistit bez zbytečného odkladu, nejpozději do 15 dnů ode dne jejího uzavření, na své náklady postupem stanoveným výše vedeným zákonem odběratel. Před uveřejněním této smlouvy/dodatku/přílohy v registru smluv zajistí odběratel znečitelnění těch ustanovení, která představují výjimku z povinnosti uveřejnění podle §3 odst. 1,2 ZRS, a to ustanovení tvořící obchodní tajemství dodavatele (cena tepla za GJ, objem tepla v GJ za určité období, velikost smluvního výkonu, cena za kW/MW smluvního výkonu, výše záloh, cenové vzorce) a dále osobní údaje, vč. podpisových vzorů zástupců smluvních stran. V případě, že odběratel neuveřejní smlouvu/dodatek/přílohu v registru smluv ve výše dohodnuté lhůtě, je dodavatel oprávněn tuto smlouvu/dodatek/přílohu v registru smluv uveřejnit sám. V případě porušení povinnosti odběratele uvedené v tomto ustanovení, odpovídá tento dodavateli za majetkovou i nemajetkovou újmu.

V Ostravě dne 14-12-2020



V Ostravě dne 14.12.2020



Významově 40
760 30 (cena za 174 dní
19

Seznam odběrných míst ÚT a TUV

odběratel - číslo smlouvy: **81401**

Seznam odběrných míst, pro která platí smlouva:

číslo odběrného místa:	zkrácený název odběrného místa:
F300-359	Hasičská zbrojnice, Ostravská 883, KA [služ]

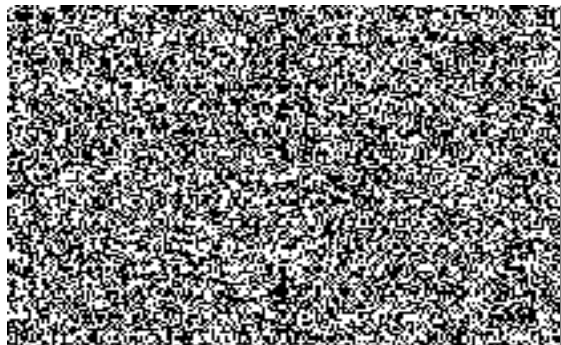
Seznam obsahuje celkem 1 odběrné místo.

Platnost tohoto seznamu zaniká uzavřením nového seznamu odběrných míst.

Seznam odběrných míst je platný dnem podpisu smluvními stranami a účinnosti nabývá dnem 01. 01. 2021.

V Ostravě dne **14 -12- 2020**

V Ostravě dne 10. 12. 2020



Za odběratele

799 00 Ostrava - Líbňeh

19

